

N° 61-220-X au catalogue

# Loi sur les déclarations des personnes morales

2008



Statistique  
Canada

Statistics  
Canada

Canada

## Comment obtenir d'autres renseignements

Des totalisations autres que celles du présent rapport peuvent être obtenues en régime de recouvrement des coûts. Les demandes doivent être envoyées à la Division de l'organisation et des finances de l'industrie de Statistique Canada, Ottawa (courriel : [dofi-servicealaclientele@statcan.gc.ca](mailto:dofi-servicealaclientele@statcan.gc.ca); téléphone : 1-888-811-6235; télécopieur : 1-613-951-0319).

Pour toute demande de renseignements au sujet de ce produit ou sur l'ensemble des données et des services de Statistique Canada, visiter notre site Web à [www.statcan.gc.ca](http://www.statcan.gc.ca). Vous pouvez également communiquer avec nous par courriel à [infostats@statcan.gc.ca](mailto:infostats@statcan.gc.ca) ou par téléphone entre 8 h 30 et 16 h 30 du lundi au vendredi aux numéros suivants :

### Centre de contact national de Statistique Canada

Numéros sans frais (Canada et États-Unis) :

Service de renseignements	1-800-263-1136
Service national d'appareils de télécommunications pour les malentendants	1-800-363-7629
Télécopieur	1-877-287-4369

Appels locaux ou internationaux :

Service de renseignements	1-613-951-8116
Télécopieur	1-613-951-0581

### Programme des services de dépôt

Service de renseignements	1-800-635-7943
Télécopieur	1-800-565-7757

## Comment accéder à ce produit

Le produit n° 61-220-X au catalogue est disponible gratuitement sous format électronique. Pour obtenir un exemplaire, il suffit de visiter notre site Web à [www.statcan.gc.ca](http://www.statcan.gc.ca) et de parcourir par « Ressource clé » > « Publications ».

## Normes de service à la clientèle

Statistique Canada s'engage à fournir à ses clients des services rapides, fiables et courtois. À cet égard, notre organisme s'est doté de *normes de service à la clientèle* que les employés observent. Pour obtenir une copie de ces normes de service, veuillez communiquer avec Statistique Canada au numéro sans frais 1-800-263-1136. Les normes de service sont aussi publiées sur le site [www.statcan.gc.ca](http://www.statcan.gc.ca) sous « À propos de nous » > « Notre organisme » > « Offrir des services aux Canadiens ».

Statistique Canada

Division de l'organisation et des finances de l'industrie

# Loi sur les déclarations des personnes morales

2008

Publication autorisée par le ministre responsable de Statistique Canada

© Ministre de l'Industrie, 2011

Tous droits réservés. Le contenu de la présente publication électronique peut être reproduit en tout ou en partie, et par quelque moyen que ce soit, sans autre permission de Statistique Canada, sous réserve que la reproduction soit effectuée uniquement à des fins d'étude privée, de recherche, de critique, de compte rendu ou en vue d'en préparer un résumé destiné aux journaux et/ou à des fins non commerciales. Statistique Canada doit être cité comme suit : Source (ou « Adapté de », s'il y a lieu) : Statistique Canada, année de publication, nom du produit, numéro au catalogue, volume et numéro, période de référence et page(s). Autrement, il est interdit de reproduire le contenu de la présente publication, ou de l'emmagasiner dans un système d'extraction, ou de le transmettre sous quelque forme ou par quelque moyen que ce soit, reproduction électronique, mécanique, photographique, pour quelque fin que ce soit, sans l'autorisation écrite préalable des Services d'octroi de licences, Division des services à la clientèle, Statistique Canada, Ottawa, Ontario, Canada K1A 0T6.

Mars 2011

N° 61-220-X au catalogue

ISSN 1499-8564

Périodicité : annuelle

Ottawa

This publication is also available in English.

---

## **Note de reconnaissance**

*Le succès du système statistique du Canada repose sur un partenariat bien établi entre Statistique Canada et la population, les entreprises, les administrations canadiennes et les autres organismes. Sans cette collaboration et cette bonne volonté, il serait impossible de produire des statistiques précises et actuelles.*

# Information pour l'utilisateur

---

## Signes conventionnels

Les signes conventionnels suivants sont employés uniformément dans les publications de Statistique Canada :

- . indisponible pour toute période de référence
- .. indisponible pour une période de référence précise
- ... n'ayant pas lieu de figurer
- 0 zéro absolu ou valeur arrondie à zéro
- 0<sup>s</sup> valeur arrondie à 0 (zéro) là où il y a une distinction importante entre le zéro absolu et la valeur arrondie
- p provisoire
- r révisé
- x confidentiel en vertu des dispositions de la *Loi sur la statistique*
- E à utiliser avec prudence
- F trop peu fiable pour être publié

## Nota

Les tableaux statistiques ont été arrondis au million de dollars le plus près.

## Remerciements

La présente publication a été rédigée sous la direction de :

Jean Leduc	directeur, Division de l'organisation et des finances de l'industrie
Monica Weise	directrice adjointe, Division de l'organisation et des finances de l'industrie
Jennifer Winters	chef, Section de la recherche, de la diffusion et du contrôle étranger
Andrea Farkas	analyste, Section de la recherche, de la diffusion et du contrôle étranger
Louise Noel	chef de sous-section, Services à la clientèle

Nous aimerions remercier tout particulièrement la Section de recherche et d'analyse sur le contrôle, les liens de parenté et la base ainsi que la section des systèmes pour le travail effectué pour ce projet.

# Table des matières

---

<b>Introduction</b>	<b>5</b>
<b>Faits saillants</b>	<b>6</b>
<b>Analyse</b>	<b>7</b>
Toutes les branches d'activité	7
Branches d'activité non financières	9
Branches d'activité financières et assurances	10
Branches d'activité particulières	12
Contrôle étranger selon le pays	15
<b>Produits connexes</b>	<b>17</b>
<b>Tableaux statistiques</b>	
1 Agriculture, foresterie, pêche et chasse	19
2 Extraction de pétrole et de gaz et activités de soutien	20
3 Extraction minière et exploitation en carrière (sauf l'extraction de pétrole et de gaz)	21
4 Services publics	22
5 Construction	23
6 Fabrication	24
7 Commerce de gros	25
8 Commerce de détail	26
9 Transport et entreposage	27
10 Industrie de l'information et industrie culturelle	28
11 Intermédiation financière non faite par le biais de dépôts	29
12 Sociétés d'assurance et activités connexes	30
13 Autres industries financières	31
14 Intermédiation financière par le biais de dépôts	32
15 Services immobiliers et services de location et de location à bail	33
16 Services professionnels, scientifiques et techniques	34
17 Services administratifs, services de soutien, services de gestion des déchets et services d'assainissement	35
18 Services d'enseignement, soins de santé et assistance sociale	36
19 Arts, spectacles et loisirs	37
20 Hébergement et services de restauration	38
21 Réparation, entretien et services personnels	39

## Table des matières – suite

22	Total des branches d'activité financières et assurances	40
23	Total des branches d'activité non financières	41
24	Total toutes les branches d'activité	42
25	Total des branches d'activité financières et assurances (selon le pays de contrôle particulier)	43
26	Total des branches d'activité non financières (selon le pays de contrôle particulier)	44
27	Total de toutes les branches d'activité (selon le pays de contrôle particulier)	45

## Qualité des données, concepts et méthodologie

	Concepts et indicateurs	46
	Changement ayant une incidence sur la comparabilité historique des données	51

## Appendice

I	Bibliographie	53
---	---------------	----

## Introduction

---

Sous l'autorité du ministre de l'Industrie, Statistique Canada applique la *Loi sur les déclarations des personnes morales*, laquelle requiert la collecte d'information sur la situation financière et la propriété des sociétés exerçant des activités au Canada. Cette information sert à évaluer l'étendue du contrôle de l'économie des sociétés canadiennes par des non-résidents.

En vertu de la *Loi sur les déclarations des personnes morales*, un rapport résumant l'étendue du contrôle étranger dans l'économie canadienne doit être présenté chaque année au Parlement. Le présent document constitue le rapport de l'année de référence 2008.

Trois composantes sont utilisées dans le rapport pour mesurer le contrôle étranger : l'actif, les revenus d'exploitation et les bénéfices d'exploitation.

- Les mesures du contrôle étranger basées sur l'actif offrent une perspective à plus long terme. L'actif est un élément de stock qui reflète les décisions économiques et les conditions du marché dont l'évolution est plus lente au fil du temps.
- Les mesures basées sur les revenus, par ailleurs, correspondent à un élément de flux et sont étroitement liées au cycle commercial. Les revenus ont tendance à refléter la situation actuelle des entreprises et, de ce fait, ils sont plus instables que les mesures basées sur l'actif.
- Les bénéfices constituent une mesure de la santé financière et du bien-être d'une économie et peuvent être utilisés pour évaluer le rendement et la durabilité de cette dernière.

Les présentes statistiques sont compilées à partir de données sur l'entreprise. Une entreprise peut être soit une société unique, soit un regroupement de sociétés sous une même propriété ou un même contrôle pour lequel des états financiers consolidés sont produits.

Le rapport porte sur toutes les entreprises constituées en société au Canada, y compris les entreprises publiques fédérales et provinciales, excluant les entreprises classées selon le Système de classification des industries de l'Amérique du Nord (SCIAN) sous Gestion de sociétés et d'entreprises (SCIAN 55), Organismes religieux (SCIAN 8131), Organisations politiques (SCIAN 81394), Administrations publiques (SCIAN 99) et Fonds et autres instruments financiers (SCIAN 526). Les entreprises publiques sont des entreprises du secteur public qui se livrent à des activités commerciales.

L'analyse de l'ensemble des industries est basée sur 21 groupes d'industries qui ont été définis selon le SCIAN.

## Faits saillants

---

- En 2008, les parts des actifs, des revenus et des bénéfices sous contrôle étranger au Canada ont diminué. Le ralentissement de la croissance des entreprises sous contrôle étranger a entraîné une diminution de leur part des actifs, qui est passée de 21,6 % en 2007 à 20,3 %. La part des revenus sous contrôle étranger est passée à 29,0 % par rapport à 29,6 % pour l'année précédente. Les parts des bénéfices ont également diminué, passant de 26,5 % en 2007 à 24,9 %, en raison des pertes du secteur financier.
- La part des actifs des branches d'activité non financières sous contrôle étranger est demeurée stable à 27,6 %, tandis que la part des revenus a diminué, passant de 30,5 % en 2007 à 29,9 %. Les pertes dans les industries de fabrication de véhicules automobiles et de pièces ainsi que de transformation du bois et de fabrication du papier ont fait reculer la part des bénéfices des sociétés non-financières sous contrôle étranger, qui s'est établie à 26,9 % comparativement à 28,7 % pour l'année précédente.
- Dans la branche d'activité financière et des assurances, les parts des actifs sous contrôle étranger ont représenté 21,2 % des revenus et 19,5 % des bénéfices en comparaison avec 21,8 % et 21,4 % respectivement pour 2007. La part des actifs sous contrôle étranger est passée de 15,7 % en 2007 à 13,5 % en 2008 et ce, en grande partie, à cause d'une baisse des actifs des « autres industries financières ».
- Les entreprises sous contrôle américain ont continué de détenir les parts les plus importantes des actifs, des revenus et des bénéfices sous contrôle étranger. En 2008, la part des bénéfices de ces entreprises a augmenté, passant de 54,3 % en 2007 à 55,7 %, une hausse attribuable principalement aux bénéfices pétroliers et gaziers. Toutefois, leurs parts des actifs ont diminué à 53,5 % comparativement à 55,5 % en 2007 et celles des revenus ont diminué à 58,7 % comparativement à 58,9 %.



# Analyse

## Toutes les branches d'activité

En 2008, les entreprises en exploitation au Canada détenaient des actifs de 7,2 billions de dollars, ont généré des revenus d'exploitation de 3,3 billions de dollars et ont réalisé des bénéfices d'exploitation de 316 milliards de dollars. Les actifs se sont accrus de 11,8 %, progressant plus rapidement que les revenus d'exploitation (+5,7 %) et les bénéfices (+4,2 %).

Les actifs sous contrôle étranger ont augmenté de 5,0 %, soit moins de la moitié du taux de 13,7 % affiché par les entreprises sous contrôle canadien en 2008. Cette croissance plus lente dans le cas des entreprises sous contrôle étranger a entraîné une baisse de leur part de l'actif, qui est passée à 20,3 %, contre 21,6 % en 2007. Les revenus sous contrôle étranger ont augmenté de 3,8 % comparativement à une hausse de 6,4 % pour ceux sous contrôle canadien. Par conséquent, la part des revenus sous contrôle étranger est passée à 29,0 % par rapport à 29,6 % l'année précédente.

Les bénéfices d'exploitation sous contrôle canadien se sont accrus de 6,4 % en 2008, tandis que ceux sous contrôle étranger ont reculé de 2,0 %. Ainsi, la part des bénéfices sous contrôle étranger a diminué, s'établissant à 24,9 %. Le secteur financier a été à l'origine de la perte de parts des bénéfices des entreprises sous contrôle étranger, même si le contrôle étranger est davantage concentré dans le secteur non financier<sup>1</sup>.

### Tableau explicatif 1

#### Actifs, revenus d'exploitation et bénéfices d'exploitation selon le type de contrôle, 2006 à 2008 — Toutes les branches d'activité

	2006	2007	2008	2006 à 2007	2007 à 2008
	milliards de dollars			changement en pourcentage	
<b>Total</b>					
Actifs	5 790	6 419	7 178	10,9	11,8
Revenus d'exploitation	3 022	3 165	3 344	4,7	5,7
Bénéfices d'exploitation	288	303	316	5,3	4,2
<b>Sous contrôle canadien</b>					
Actifs	4 565	5 035	5 724	10,3	13,7
Revenus d'exploitation	2 116	2 229	2 373	5,4	6,4
Bénéfices d'exploitation	209	223	237	6,3	6,4
<b>Sous contrôle étranger</b>					
Actifs	1 225	1 385	1 454	13,1	5,0
Revenus d'exploitation	906	936	971	3,3	3,8
Bénéfices d'exploitation	78	80	79	2,4	-2,0

1. Les entreprises dans le secteur non financier représentaient 65,4 % de l'ensemble des actifs, 92,9 % de l'ensemble des revenus et 79,5 % de l'ensemble des bénéfices sous contrôle étranger en 2008.

**Tableau explicatif 2**

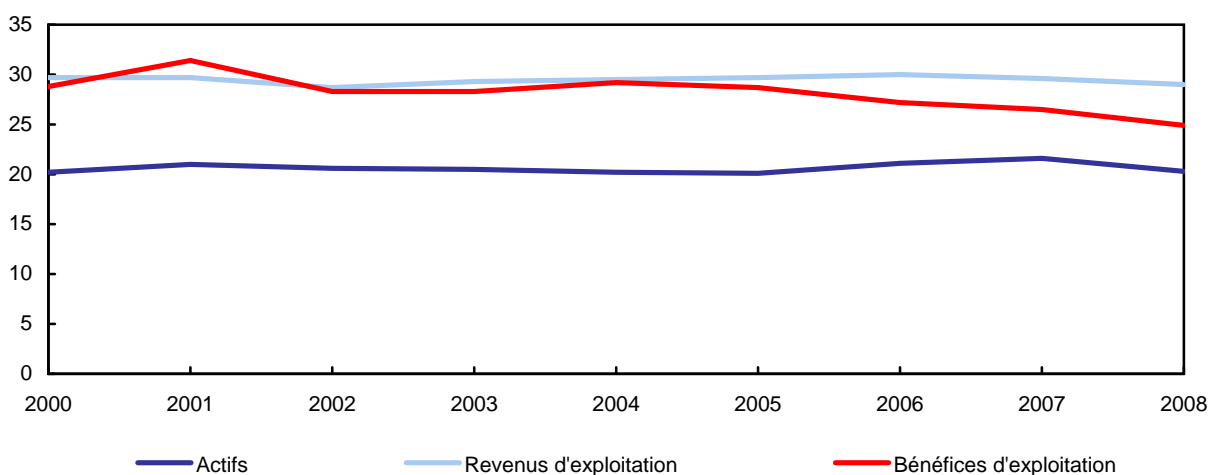
**Parts sous contrôle étranger des actifs, des revenus d'exploitation et des bénéfices d'exploitation, 2006 à 2008 — Toutes les branches d'activité**

	2006	2007	2008
Actifs	21,1	21,6	20,3
Revenus d'exploitation	30,0	29,6	29,0
Bénéfices d'exploitation	27,2	26,5	24,9

**Graphique 1**

**Part sous contrôle étranger des actifs, des revenus d'exploitation et des bénéfices d'exploitation, 2000 à 2008 — Toutes les branches d'activité**

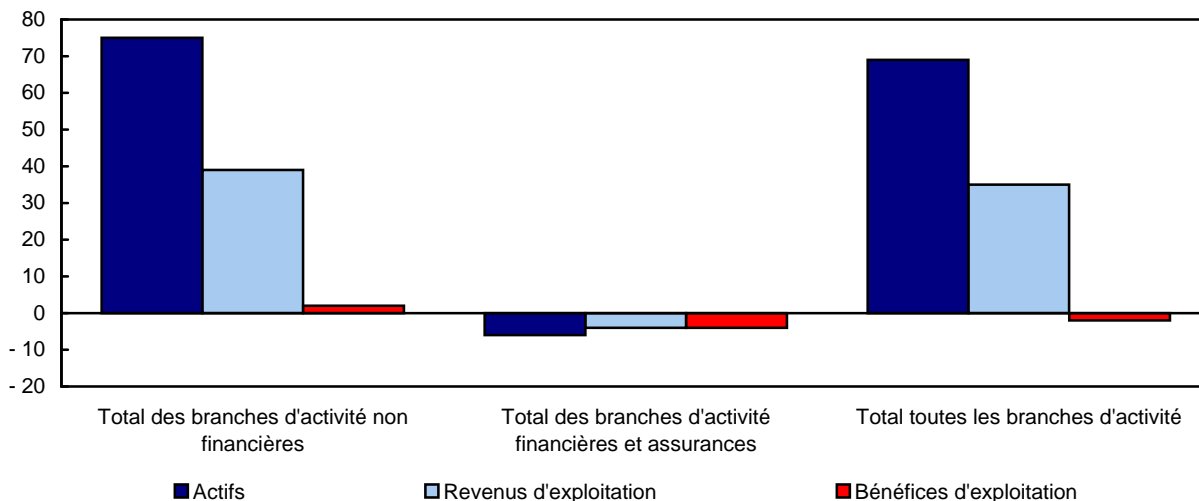
pourcentage



**Graphique 2**

**Variation des actifs, des revenus d'exploitation et des bénéfices d'exploitation sous contrôle étranger, selon la branche d'activité, 2007 à 2008**

millions de dollars



## Branches d'activité non financières

En 2008, les entreprises du secteur non financier avaient des actifs de 3,4 billions de dollars, ont généré des revenus de 3,0 billions de dollars et ont réalisé des bénéfices de 233 milliards de dollars. Ces sommes représentaient 48,0 % des actifs, 90,2 % des revenus et 73,8 % des bénéfices de l'ensemble des industries au Canada.

En 2008, les revenus sous contrôle étranger ont augmenté plus lentement (+4,5 %) que ceux sous contrôle canadien (+7,6 %) pour une deuxième année consécutive. Par conséquent, la part des revenus non financiers sous contrôle étranger s'est établie à 29,9 %, en baisse par rapport à 30,5 % en 2007. Le taux de croissance des bénéfices sous contrôle étranger (+3,2 %) a été inférieur à celui des bénéfices sous contrôle canadien (+13,1 %), entraînant une baisse de la part des bénéfices sous contrôle étranger, laquelle est passée à 26,9 %. Cette diminution a été attribuable principalement aux pertes enregistrées par les entreprises sous contrôle étranger dans les industries de fabrication de véhicules automobiles et de pièces ainsi que de transformation du bois et de fabrication du papier.

Contrairement aux deux années précédentes, les actifs détenus par les entreprises sous contrôle étranger et canadien ont connu le même taux de croissance (+8,6 %) en 2008. Par conséquent, la part des actifs sous contrôle étranger est demeurée inchangée par rapport à l'année précédente, à 27,6 %.

### Tableau explicatif 3

#### Actifs, revenus d'exploitation et bénéfices d'exploitation selon le type de contrôle, 2006 à 2008 — Branches d'activité non financières

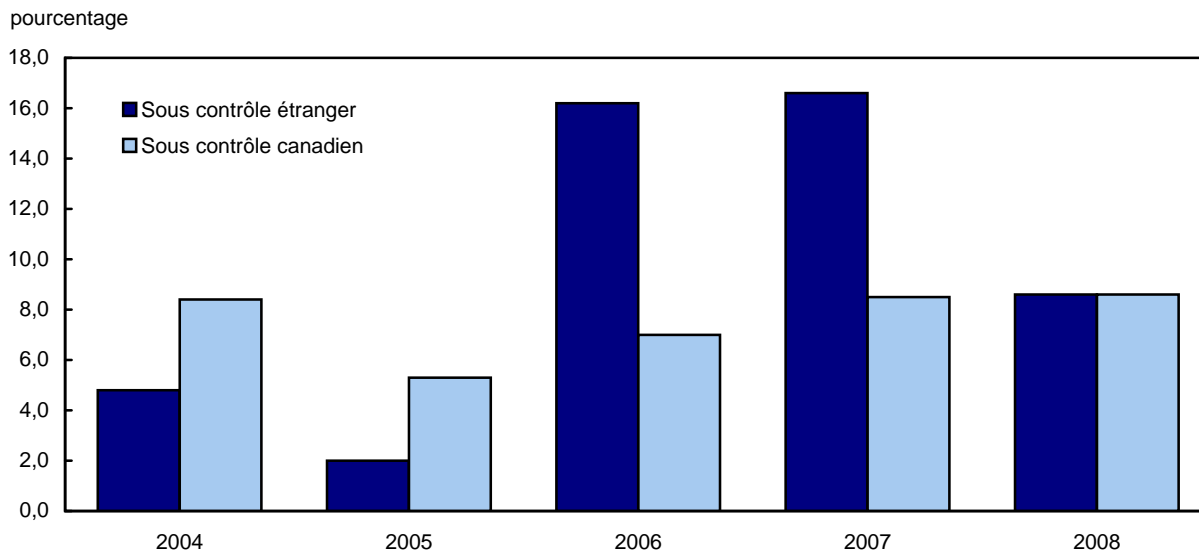
	2006	2007	2008	2006 à 2007	2007 à 2008
	milliards de dollars			changement en pourcentage	
<b>Total</b>					
Actifs	2 872	3 176	3 448	10,6	8,6
Revenus d'exploitation	2 714	2 828	3 016	4,2	6,6
Bénéfices d'exploitation	206	211	233	2,4	10,2
<b>Sous contrôle canadien</b>					
Actifs	2 120	2 300	2 498	8,5	8,6
Revenus d'exploitation	1 877	1 965	2 114	4,7	7,6
Bénéfices d'exploitation	147	151	170	2,6	13,1
<b>Sous contrôle étranger</b>					
Actifs	751	876	951	16,6	8,6
Revenus d'exploitation	837	863	902	3,1	4,5
Bénéfices d'exploitation	60	61	63	1,9	3,2

### Tableau explicatif 4

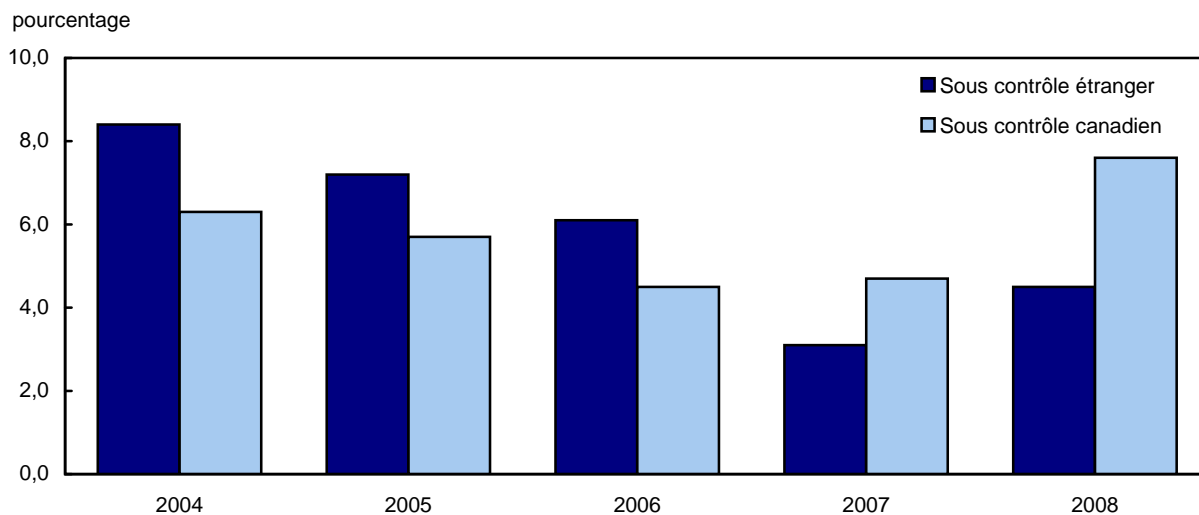
#### Parts sous contrôle étranger des actifs, des revenus d'exploitation et des bénéfices d'exploitation, 2006 à 2008 — Branches d'activité non financières

	2006	2007	2008
Actifs	26,2	27,6	27,6
Revenus d'exploitation	30,8	30,5	29,9
Bénéfices d'exploitation	28,8	28,7	26,9

**Graphique 3**  
**Variation annuelle des actifs selon le type de contrôle, 2004 à 2008 — Branches d'activité non financières**



**Graphique 4**  
**Variation annuelle des revenus d'exploitation selon le type de contrôle, 2004 à 2008 — Branches d'activité non financières**



### Branches d'activité financières et assurances

En 2008, les entreprises menant des activités dans le secteur financier au Canada avaient des actifs de 3,7 billions de dollars, des revenus de 328 milliards de dollars et des bénéfices de 83 milliards de dollars, représentant ainsi 52,0 % des actifs, 9,8 % des revenus et 26,2 % des bénéfices.

Alors que les revenus et les bénéfices du secteur financier ont diminué de 2,7 % et de 9,8 % respectivement, les actifs ont augmenté de 15,0 %. Ces mouvements ont été attribuables aux effets de la crise financière mondiale qui a atteint son point culminant en septembre 2008. Les prêteurs sont devenus plus prudents concernant leurs prêts afin de maintenir une liquidité et de ce fait, ont augmenté leurs avoirs financiers. Les bénéfices des banques

ont reculé en raison de pertes dans les revenus dégagés sur les opérations et de revenus plus faibles provenant d'intermédiation de dépôts et de prêts.

Les entreprises sous contrôle canadien ont affiché une croissance de 18,0 % de leurs actifs. En même temps, les entreprises sous contrôle étranger ont vu leurs actifs diminuer de 1,2 %, les « autres industries financières » venant en tête. Ainsi, en 2008, la part des actifs sous contrôle étranger s'est établie à 13,5 %, en baisse par rapport à 15,7 % l'année précédente.

Les revenus et les bénéfices des entreprises tant sous contrôle étranger que sous contrôle canadien ont diminué en 2008, les entreprises sous contrôle étranger enregistrant toutefois des diminutions plus marquées. Ces entreprises ont affiché des baisses de 5,3 % des revenus et de 18,0 % des bénéfices, comparativement à des diminutions de 2,0 % et de 7,6 % respectivement, pour les entreprises sous contrôle canadien. Même si les entreprises sous contrôle étranger représentaient 21,2 % des revenus et 19,5 % des bénéfices, ces parts étaient inférieures à celles affichées en 2007.

**Tableau explicatif 5**

**Actifs, revenus d'exploitation et bénéfices d'exploitation selon le type de contrôle, 2006 à 2008 — Branches d'activité financières et assurances**

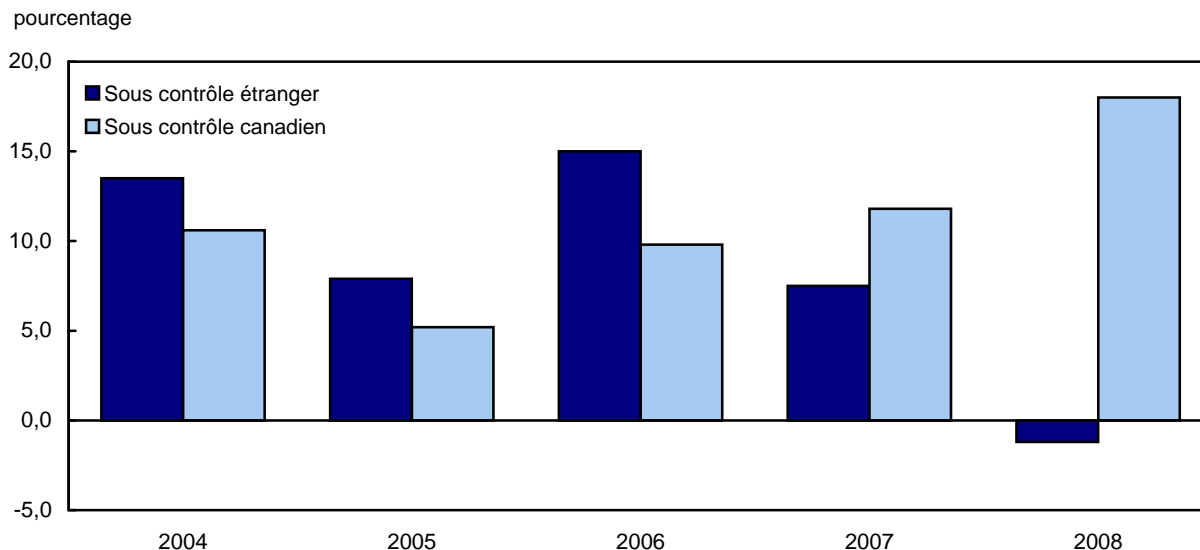
	2006	2007	2008	2006 à 2007	2007 à 2008
	milliards de dollars			changement en pourcentage	
<b>Total</b>					
Actifs	2 918	3 244	3 730	11,1	15,0
Revenus d'exploitation	308	337	328	9,5	-2,7
Bénéfices d'exploitation	81	92	83	12,6	-9,8
<b>Sous contrôle canadien</b>					
Actifs	2 445	2 735	3 226	11,8	18,0
Revenus d'exploitation	239	264	259	10,6	-2,0
Bénéfices d'exploitation	63	72	67	15,1	-7,6
<b>Sous contrôle étranger</b>					
Actifs	473	509	503	7,5	-1,2
Revenus d'exploitation	69	73	69	5,8	-5,3
Bénéfices d'exploitation	19	20	16	4,1	-18,0

**Tableau explicatif 6**

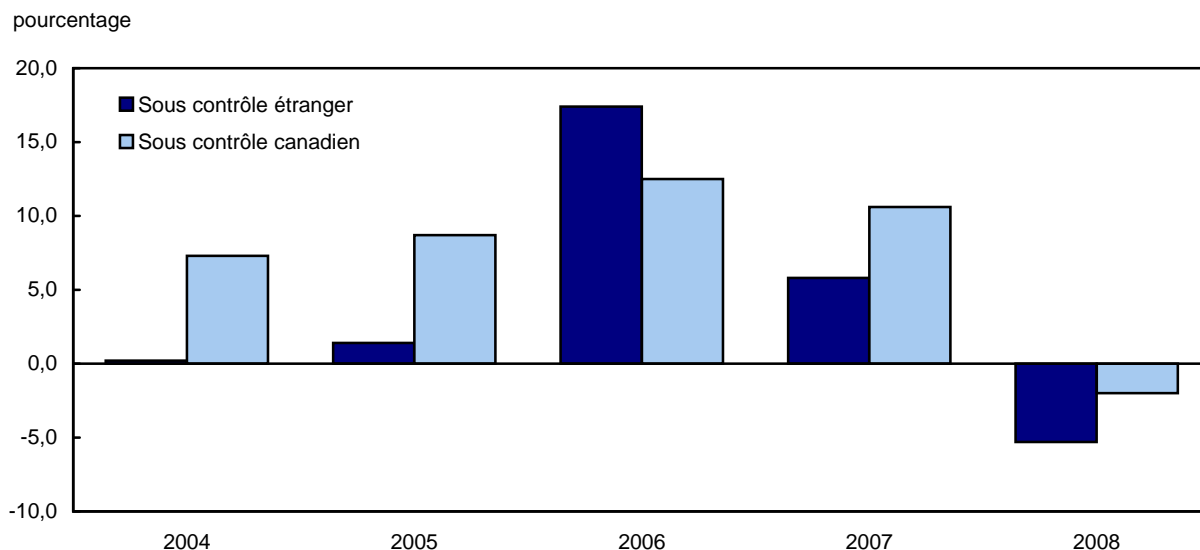
**Parts sous contrôle étranger des actifs, des revenus d'exploitation et des bénéfices d'exploitation, 2006 à 2008 — Branches d'activité financières et assurances**

	2006	2007	2008
Actifs	16,2	15,7	13,5
Revenus d'exploitation	22,5	21,8	21,2
Bénéfices d'exploitation	23,1	21,4	19,5

**Graphique 5**  
**Variation annuelle des actifs selon le contrôle, 2004 à 2008 — Branches d'activité financières et assurances**



**Graphique 6**  
**Variation annuelle des revenus d'exploitation selon le contrôle, 2004 à 2008 — Branches d'activité financières et assurances**



## Branches d'activité particulières

### Fabrication

En 2008, c'est le secteur de la fabrication qui a enregistré la plus forte croissance des actifs dans la branche non financières, soit une hausse de 10,9 % — la plus importante depuis 2000. Dans le cas des fabricants au Canada, cependant, les revenus (+0,8 %) et les bénéfices à la baisse (4,9 %) ont peu changé.

En 2008, les entreprises sous contrôle étranger ont continué d'être à l'origine de plus de la moitié de l'activité manufacturière au Canada, ayant des actifs de 446,9 milliards de dollars, des revenus d'exploitation de 378,4 milliards de dollars et des bénéfices de 21,9 milliards de dollars. Leurs actifs ont augmenté de 14,6 %, taux qui est plus du double de celui de 6,4 % affiché par les fabricants sous contrôle canadien. Ainsi, les fabricants sous contrôle étranger représentaient 56,4 % des actifs en 2008, en hausse par rapport à l'année précédente. L'augmentation des actifs manufacturiers sous contrôle étranger a été attribuable principalement aux industries des métaux de première transformation et de fabrication de produits du pétrole et du charbon.

Parallèlement, les entreprises sous contrôle étranger ont perdu des parts de bénéfices et de revenus au profit des fabricants sous contrôle canadien. Les revenus sous contrôle étranger ont reculé de 1,0 %, tandis que ceux sous contrôle canadien ont augmenté de 2,9 %. Les bénéfices des fabricants sous contrôle étranger ont chuté de 8,9 %, soit beaucoup plus rapidement que la baisse de 0,5 % des bénéfices sous contrôle canadien. Les parts sous contrôle étranger étaient de 53,1 % pour les revenus d'exploitation et de 50,2 % pour les bénéfices, toutes deux en baisse par rapport aux valeurs de 2007. La plus grande partie de la perte des bénéfices manufacturiers sous contrôle étranger a été attribuable aux industries de fabrication de véhicules automobiles et de pièces ainsi que de transformation du bois et de fabrication du papier, qui sont fortement axées sur les exportations.

### **Extraction de pétrole et de gaz et activités de soutien**

En 2008, les entreprises pétrolières et gazières ont affiché des augmentations de 9,2 % de leurs actifs et de 25,1 % de leurs revenus. Leurs bénéfices ont également augmenté de 61,1 %, représentant plus des deux tiers (67,9 %) de la hausse des bénéfices des industries non financières. Les prix plus élevés de l'énergie au cours de la première moitié de 2008 et la chute du dollar canadien au cours de la deuxième moitié de l'année ont contribué à faire augmenter les bénéfices tant des entreprises d'extraction de pétrole et de gaz sous contrôle canadien que de celles sous contrôle étranger.

De 2007 à 2008, les entreprises sous contrôle étranger dans l'industrie du pétrole et du gaz ont connu une croissance plus lente que leurs homologues sous contrôle canadien. Les revenus sous contrôle étranger ont augmenté de 15,8 %, hausse inférieure à la moitié de celle observée pour les entreprises sous contrôle canadien (+33,9 %). Les entreprises sous contrôle étranger ont accru leurs actifs et leurs bénéfices de 5,9 % et de 52,4 % respectivement, comparativement à 11,2 % et 68,2 % pour les entreprises sous contrôle canadien. Par conséquent, les parts des activités pétrolières et gazières sous contrôle étranger ont diminué, passant à 36,7 % des actifs, 44,7 % des revenus d'exploitation et 42,6 % des bénéfices, en baisse par rapport aux valeurs de 2007.

### **Entreprises d'intermédiation financière par le biais de dépôts**

En 2008, les entreprises dans l'industrie d'intermédiation financière par le biais de dépôts (principalement les banques) détenaient 69,6 % de tous les actifs dans le secteur de la finance et des assurances au Canada, de même que 38,7 % des revenus et 35,2 % des bénéfices. Les actifs de cette industrie ont augmenté de 18,9 %, représentant plus de la moitié (54,3 %) de l'augmentation de 759 milliards de dollars du total des actifs au Canada. Cependant, les revenus et les bénéfices des banques ont reculé de 0,8 % et de 14,8 %, respectivement.

Les entreprises sous contrôle étranger ont vu leurs parts des actifs et des bénéfices dans l'industrie de l'intermédiation financière par le biais de dépôts diminuer en 2008. Le taux de croissance des actifs sous contrôle étranger a crû à un niveau de près de la moitié de celui des actifs sous contrôle canadien (+10,7 % par rapport à +19,6 %). En outre, les bénéfices des entreprises sous contrôle étranger ont connu une plus forte baisse (37,7 %) que ceux des entreprises sous contrôle canadien (13,1 %). Par conséquent, les entreprises sous contrôle étranger représentaient 7,7 % des actifs et 5,0 % des bénéfices, parts inférieures à celles de l'année précédente<sup>2</sup>. En revanche, les revenus sous contrôle étranger ont progressé de 0,7 % comparativement à un repli de 0,9 % pour

2. Les parts relativement petites sous contrôle étranger reflètent les règlements régissant le contrôle étranger dans l'industrie bancaire. Voir la *Loi sur les banques* (1991, c. 46) ou le *Projet de loi C-38*.

les entreprises sous contrôle canadien, permettant à la part des revenus sous contrôle étranger d'augmenter légèrement.

## Tableau explicatif 7

## Total des actifs et parts sous contrôle étranger selon la branche d'activité, 2006 à 2008

	Total			Sous contrôle étranger		
	2006	2007	2008	2006	2007	2008
	millions de dollars			pourcentage		
<b>Actifs</b>						
Agriculture, foresterie, pêche et chasse	70 184	75 867	81 769	1,4	1,6	1,2
Extraction de pétrole et de gaz et activités de soutien	388 873	451 001	492 595	35,7	37,9	36,7
Extraction minière et exploitation en carrière (sauf l'extraction de pétrole et de gaz)	112 935	F	114 629	47,6	F	F
Services publics	210 345	227 802	242 550	10,2	F	8,6
Construction	148 645	173 849	194 654	4,7	4,7	4,6
Fabrication	655 034	714 799	792 774	46,8	54,5	56,4
Commerce de gros	219 024	221 171	240 555	41,7	41,6	41,1
Commerce de détail	162 503	174 991	183 911	22,6	22,6	23,2
Transport et entreposage	159 237	184 347	202 809	7,8	7,8	10,0
Industrie de l'information et industrie culturelle	151 130	161 124	170 327	6,0	6,5	6,8
Services immobiliers et services de location et de location à bail	249 421	303 006	328 232	8,8	8,8	7,5
Services professionnels, scientifiques et techniques	145 825	157 594	170 545	12,6	12,9	11,4
Services administratifs, services de soutien, services de gestion des déchets et services d'assainissement	53 015	63 962	72 142	20,7	17,8	16,8
Services d'enseignement, soins de santé et assistance sociale	40 601	40 322	45 390	1,8	1,7	1,6
Arts, spectacles et loisirs	25 503	27 070	28 740	F	F	19,0
Hébergement et services de restauration	47 379	49 930	52 707	24,9	18,1	16,2
Réparation, entretien et services personnels	31 859	32 383	34 166	16,4	9,0	9,1
<b>Total des branches d'activité non financières</b>	<b>2 871 515</b>	<b>3 175 694</b>	<b>3 448 496</b>	<b>26,2</b>	<b>27,6</b>	<b>27,6</b>
Intermédiation financière non faite par le biais de dépôts	244 836	275 619	314 759	60,7	58,2	49,2
Sociétés d'assurance et activités connexes	407 199	437 124	445 905	30,9	28,5	26,0
Autres industries financières	314 038	348 783	374 342	13,7	12,3	8,5
Intermédiation financière par le biais de dépôts	1 952 381	2 182 228	2 594 494	8,0	8,3	7,7
<b>Total des branches d'activité financières et assurances</b>	<b>2 918 455</b>	<b>3 243 754</b>	<b>3 729 500</b>	<b>16,2</b>	<b>15,7</b>	<b>13,5</b>
<b>Total toutes les branches d'activité</b>	<b>5 789 970</b>	<b>6 419 448</b>	<b>7 177 997</b>	<b>21,1</b>	<b>21,6</b>	<b>20,3</b>

## Tableau explicatif 8

## Total des revenus d'exploitation et parts sous contrôle étranger selon la branche d'activité, 2006 à 2008

	Total			Sous contrôle étranger		
	2006	2007	2008	2006	2007	2008
	millions de dollars			pourcentage		
<b>Revenus d'exploitation</b>						
Agriculture, foresterie, pêche et chasse	42 896	45 511	48 457	2,0	2,2	1,4
Extraction de pétrole et de gaz et activités de soutien	155 311	168 355	210 677	48,5	48,3	44,7
Extraction minière et exploitation en carrière (sauf l'extraction de pétrole et de gaz)	33 015	F	36 882	65,6	F	F
Services publics	99 604	103 899	115 322	39,2	F	36,3
Construction	198 078	218 237	241 215	5,0	4,9	5,2
Fabrication	707 659	706 593	712 377	51,4	54,1	53,1
Commerce de gros	456 705	460 970	505 419	41,0	39,6	39,7
Commerce de détail	425 232	449 766	468 625	17,0	16,9	17,2
Transport et entreposage	128 526	136 882	148 100	8,7	9,3	9,4
Industrie de l'information et industrie culturelle	83 263	87 539	87 077	10,1	10,2	9,6
Services immobiliers et services de location et de location à bail	63 376	69 624	72 922	10,7	11,0	10,4
Services professionnels, scientifiques et techniques	102 231	114 293	118 745	15,1	16,6	15,4
Services administratifs, services de soutien, services de gestion des déchets et services d'assainissement	66 464	71 475	79 672	19,1	17,0	15,6
Services d'enseignement, soins de santé et assistance sociale	34 186	37 878	40 368	2,5	2,1	2,0
Arts, spectacles et loisirs	27 413	28 243	28 743	F	F	5,3
Hébergement et services de restauration	54 369	56 881	60 843	13,6	11,3	11,3
Réparation, entretien et services personnels	35 742	38 020	40 266	6,7	6,4	6,6
<b>Total des branches d'activité non financières</b>	<b>2 714 070</b>	<b>2 827 813</b>	<b>3 015 708</b>	<b>30,8</b>	<b>30,5</b>	<b>29,9</b>
Intermédiation financière non faite par le biais de dépôts	28 624	31 737	32 896	63,4	62,9	63,8
Sociétés d'assurance et activités connexes	103 981	106 841	104 062	32,6	33,0	30,0
Autres industries financières	63 373	70 454	64 087	13,7	11,5	11,1
Intermédiation financière par le biais de dépôts	111 877	128 157	127 117	7,7	7,8	7,9
<b>Total des branches d'activité financières et assurances</b>	<b>307 855</b>	<b>337 189</b>	<b>328 161</b>	<b>22,5</b>	<b>21,8</b>	<b>21,2</b>
<b>Total toutes les branches d'activité</b>	<b>3 021 925</b>	<b>3 165 003</b>	<b>3 343 870</b>	<b>30,0</b>	<b>29,6</b>	<b>29,0</b>



Tableau explicatif 9

## Total des bénéfices d'exploitation et parts sous contrôle étranger selon la branche d'activité, 2006 à 2008

	Total			Sous contrôle étranger		
	2006	2007	2008	2006	2007	2008
	millions de dollars			pourcentage		
<b>Bénéfices d'exploitation</b>						
Agriculture, foresterie, pêche et chasse	2 963	3 779	4 830	3,1	2,3	1,4
Extraction de pétrole et de gaz et activités de soutien	29 181	23 974	38 629	40,9	45,0	42,6
Extraction minière et exploitation en carrière (sauf l'extraction de pétrole et de gaz)	7 688	F	7 692	74,0	F	F
Services publics	14 373	15 059	15 720	3,7	F	7,2
Construction	11 449	13 633	15 805	6,5	4,9	8,1
Fabrication	45 510	45 773	43 524	50,8	52,4	50,2
Commerce de gros	17 392	17 811	17 369	47,7	48,4	43,3
Commerce de détail	18 819	19 479	20 531	18,0	18,5	19,0
Transport et entreposage	12 539	12 201	13 063	11,4	12,3	10,7
Industrie de l'information et industrie culturelle	11 662	13 522	13 629	2,5	7,0	8,5
Services immobiliers et services de location et de location à bail	11 122	12 794	13 509	9,0	9,3	8,7
Services professionnels, scientifiques et techniques	4 986	6 468	6 676	20,9	25,6	16,1
Services administratifs, services de soutien, services de gestion des déchets et services d'assainissement	3 338	3 817	3 752	26,2	26,8	27,1
Services d'enseignement, soins de santé et assistance sociale	4 490	5 280	6 626	1,9	2,2	2,1
Arts, spectacles et loisirs	5 634	5 725	6 050	F	F	-0,9
Hébergement et services de restauration	3 188	3 083	3 346	27,2	16,3	15,5
Réparation, entretien et services personnels	2 040	1 990	2 101	9,8	10,2	9,6
<b>Total des branches d'activité non financières</b>	<b>206 372</b>	<b>211 254</b>	<b>232 852</b>	<b>28,8</b>	<b>28,7</b>	<b>26,9</b>
Intermédiation financière non faite par le biais de dépôts	13 909	14 767	13 866	52,7	54,2	54,1
Sociétés d'assurance et activités connexes	14 280	14 600	17 493	50,8	40,7	27,2
Autres industries financières	22 973	28 215	22 280	8,7	11,9	10,7
Intermédiation financière par le biais de dépôts	30 300	34 124	29 086	7,5	6,8	5,0
<b>Total des branches d'activité financières et assurances</b>	<b>81 462</b>	<b>91 706</b>	<b>82 724</b>	<b>23,1</b>	<b>21,4</b>	<b>19,5</b>
<b>Total toutes les branches d'activité</b>	<b>287 834</b>	<b>302 960</b>	<b>315 576</b>	<b>27,2</b>	<b>26,5</b>	<b>24,9</b>

## Contrôle étranger selon le pays

Les entreprises sous contrôle américain ont continué de détenir les parts les plus importantes des actifs, des revenus et des bénéfices sous contrôle étranger. Ces entreprises ont vu leurs parts des bénéfices augmenter pour passer à 55,7 %, principalement grâce aux bénéfices pétroliers et gaziers. Toutefois, leurs parts des actifs et des revenus ont diminué, passant à 53,5 % et 58,7 %, respectivement.

Les entreprises sous contrôle américain ont perdu des parts au profit d'entreprises contrôlées par le Royaume-Uni, les Pays-Bas et le Japon. Les actifs sous contrôle américain se sont accrus plus lentement en 2008 (+1,2 %), leur croissance étant entravée par les pertes subies dans les industries de fabrication de véhicules automobiles et de pièces ainsi que de transformation du bois et de fabrication du papier. La croissance de 18,3 % des actifs sous le contrôle du Royaume-Uni a été attribuable principalement à la fabrication de métaux de première transformation. La fabrication de produits du pétrole et du charbon a entraîné une augmentation de 23,8 % des actifs sous contrôle hollandais. La hausse de 10,9 % des actifs sous le contrôle du Japon a été attribuable principalement à l'industrie d'intermédiation financière non faite par le biais de dépôts.

Même si la part des revenus des entreprises sous le contrôle des Pays-Bas a augmenté, passant à 8,2 %, les parts des revenus sous contrôle étranger des autres pays ont peu changé de 2007 à 2008.

Sauf dans le cas des entreprises sous le contrôle des États-Unis, du Royaume-Uni et des Pays-Bas, les bénéfices des entreprises sous contrôle étranger ont diminué. L'augmentation des bénéfices sous le contrôle des États-Unis et du Royaume-Uni a été attribuable principalement à l'extraction de pétrole et de gaz et aux activités de soutien, portant leurs parts à 55,7 % et à 11,0 %, respectivement. La part des bénéfices sous le contrôle d'entreprises aux Pays-Bas a monté légèrement pour s'établir à 6,4 %, principalement grâce à la fabrication de produits du pétrole et du charbon.

Tableau explicatif 10

## Actif total, revenus d'exploitation et bénéfices d'exploitation sous contrôle étranger selon le principal pays de contrôle, 2006 à 2008 — Toutes les branches d'activité

	Actifs			Revenus d'exploitation			Bénéfices d'exploitation		
	2006	2007	2008	2006	2007	2008	2006	2007	2008
millions de dollars									
États-Unis	665 983	769 174	778 145	531 617	551 717	570 574	41 421	43 576	43 825
Royaume-Uni	154 814	185 033	218 886	65 499	77 664	78 011	7 791	7 829	8 663
Allemagne	69 388	46 254	43 594	55 451	31 784	32 958	4 898	2 905	2 226
France	46 002	51 264	53 629	27 418	29 433	30 274	2 504	3 173	2 767
Pays-Bas	86 525	83 223	103 015	68 343	67 175	79 494	5 414	4 860	4 995
Japon	47 643	52 761	58 534	57 907	58 360	54 391	3 027	2 928	2 142
Étranger autres, total	154 188	197 188	198 102	99 938	119 848	125 500	13 314	14 973	14 038
Total	1 224 543	1 384 897	1 453 905	906 173	935 981	971 202	78 369	80 244	78 656
pourcentage									
États-Unis	54,4	55,5	53,5	58,7	58,9	58,7	52,9	54,3	55,7
Royaume-Uni	12,6	13,4	15,1	7,2	8,3	8,0	9,9	9,8	11,0
Allemagne	5,7	3,3	3,0	6,1	3,4	3,4	6,2	3,6	2,8
France	3,8	3,7	3,7	3,0	3,1	3,1	3,2	4,0	3,5
Pays-Bas	7,1	6,0	7,1	7,5	7,2	8,2	6,9	6,1	6,4
Japon	3,9	3,8	4,0	6,4	6,2	5,6	3,9	3,6	2,7
Étranger autres, total	12,6	14,2	13,6	11,0	12,8	12,9	17,0	18,7	17,8
Total	100,0	100,0	100,0	100,0	100,0	100,0	100,0	100,0	100,0

## Produits connexes

---

### Sélection de publications de Statistique Canada

---

61-008-X	Statistiques financières trimestrielles des entreprises
61-219-X	Statistiques financières et fiscales des entreprises
61-517-X	Liens de parenté entre sociétés

---

### Sélection de tableaux CANSIM de Statistique Canada

---

179-0004	<i>Loi sur les déclarations des personnes morales</i> , variables financières principales, annuel
179-0005	<i>Loi sur les déclarations des personnes morales</i> , caractéristiques d'entreprise par contrôle de pays et taille de revenu d'exploitation, annuel
180-0003	Statistiques financières et fiscales des entreprises, selon le Système de classification des industries de l'Amérique du Nord (SCIAN), annuel

---

### Sélection d'enquêtes de Statistique Canada

---

2503	<i>Loi sur les déclarations des personnes morales</i>
2510	Statistiques financières et fiscales des entreprises

---

## **Tableaux statistiques**

---

---

**Tableau 1**  
**Agriculture, foresterie, pêche et chasse**

	Étranger			Total	Canadien		Total	Étranger et canadien, total
	États-Unis	Union européenne	Autres		Entreprises privées	Entreprises commerciales publiques		
millions de dollars								
<b>Actifs</b>								
2008	256	x	x	1 007	x	x	80 762	81 769
2007	245	335	615	1 195	x	x	74 672	75 867
2006	165	428	417	1 010	x	x	69 174	70 184
2005	195	493	431	1 118	x	x	65 395	66 513
2004	281	528	204	1 013	x	x	60 543	61 555
2003	256	561	227	1 044	x	x	56 569	57 614
2002	401	x	x	1 055	x	x	52 839	53 894
2001	384	x	x	870	x	x	49 409	50 279
2000	459	443	179	1 081	x	x	44 981	46 062
<b>Revenus d'exploitation</b>								
2008	291	x	x	702	x	x	47 755	48 457
2007	357	226	409	992	x	x	44 519	45 511
2006	305	373	177	854	x	x	42 041	42 896
2005	258	406	147	811	x	x	41 226	42 037
2004	310	363	90	763	x	x	39 365	40 128
2003	219	376	66	661	x	x	38 115	38 776
2002	294	x	x	706	x	x	36 463	37 169
2001	264	x	x	569	x	x	35 746	36 315
2000	330	384	80	794	x	x	33 103	33 898
<b>Bénéfices d'exploitation</b>								
2008	19	x	x	66	x	x	4 763	4 830
2007	18	24	43	85	x	x	3 694	3 779
2006	20	49	22	91	x	x	2 872	2 963
2005	15	41	12	68	x	x	2 525	2 593
2004	15	-10	-14	-9	x	x	2 108	2 099
2003	6	22	-17	11	x	x	1 397	1 407
2002	5	x	x	-49	x	x	2 217	2 168
2001	9	x	x	8	x	x	2 589	2 597
2000	22	52	14	87	x	x	2 291	2 378
pourcentage								
<b>Actifs</b>								
2008	0,3	x	x	1,2	x	x	98,8	100
2007	0,3	0,4	0,8	1,6	x	x	98,4	100
2006	0,2	0,6	0,6	1,4	x	x	98,6	100
2005	0,3	0,7	0,6	1,7	x	x	98,3	100
2004	0,5	0,9	0,3	1,6	x	x	98,4	100
2003	0,4	1,0	0,4	1,8	x	x	98,2	100
2002	0,7	x	x	2,0	x	x	98,0	100
2001	0,8	x	x	1,7	x	x	98,3	100
2000	1,0	1,0	0,4	2,3	x	x	97,7	100
<b>Revenus d'exploitation</b>								
2008	0,6	x	x	1,4	x	x	98,6	100
2007	0,8	0,5	0,9	2,2	x	x	97,8	100
2006	0,7	0,9	0,4	2,0	x	x	98,0	100
2005	0,6	1,0	0,3	1,9	x	x	98,1	100
2004	0,8	0,9	0,2	1,9	x	x	98,1	100
2003	0,6	1,0	0,2	1,7	x	x	98,3	100
2002	0,8	x	x	1,9	x	x	98,1	100
2001	0,7	x	x	1,6	x	x	98,4	100
2000	1,0	1,1	0,2	2,3	x	x	97,7	100
<b>Bénéfices d'exploitation</b>								
2008	0,4	x	x	1,4	x	x	98,6	100
2007	0,5	0,6	1,1	2,3	x	x	97,7	100
2006	0,7	1,6	0,8	3,1	x	x	96,9	100
2005	0,6	1,6	0,5	2,6	x	x	97,4	100
2004	0,7	-0,5	-0,7	-0,4	x	x	100,4	100
2003	0,4	1,6	-1,2	0,7	x	x	99,3	100
2002	0,2	x	x	-2,3	x	x	102,3	100
2001	0,3	x	x	0,3	x	x	99,7	100
2000	0,9	2,2	0,6	3,7	x	x	96,3	100

**Note(s) :** Les parts sont calculées en divisant une valeur pour un pays de contrôle ou un groupe de pays de contrôle (le numérateur) par la valeur totale pour l'ensemble des pays de contrôle (le dénominateur). Lorsque les bénéfices dans le numérateur sont négatifs, la part des bénéfices correspondante sera négative. Lorsque les bénéfices dans le numérateur sont plus élevés que ceux dans le dénominateur, la part des bénéfices sera supérieure à 100 %. Cela peut se produire lorsque le dénominateur est la somme des bénéfices négatifs et positifs. Pour des raisons d'arrondissement, les agrégats retrouvés dans les tableaux explicatifs contenus dans le corps du texte ne correspondent pas exactement avec les agrégats retrouvés dans les tableaux statistiques.

**Tableau 2**  
**Extraction de pétrole et de gaz et activités de soutien**

	Étranger			Total	Canadien			Étranger et canadien, total
	États-Unis	Union européenne	Autres		Entreprises privées	Entreprises commerciales publiques	Total	
millions de dollars								
<b>Actifs</b>								
2008	122 970	x	x	180 832	311 763	0	311 763	492 595
2007	119 953	x	x	170 744	280 258	0	280 258	451 001
2006	97 310	x	x	138 932	x	x	249 942	388 873
2005	88 194	x	x	126 643	x	x	204 537	331 180
2004	91 242	x	x	124 200	x	x	163 991	288 190
2003	92 596	x	x	119 949	x	x	134 214	254 162
2002	90 909	x	x	115 305	x	x	118 323	233 628
2001	81 950	x	x	104 539	x	x	109 366	213 905
2000	42 857	x	x	62 983	x	x	108 664	171 648
<b>Revenus d'exploitation</b>								
2008	56 355	x	x	94 084	116 593	0	116 593	210 677
2007	44 080	x	x	81 260	87 095	0	87 095	168 355
2006	45 127	x	x	75 261	x	x	80 050	155 311
2005	45 782	x	x	71 846	x	x	67 171	139 018
2004	41 541	x	x	63 930	x	x	52 813	116 743
2003	42 806	x	x	61 451	x	x	46 383	107 835
2002	35 026	x	x	49 361	x	x	50 627	99 988
2001	35 310	x	x	49 691	x	x	47 624	97 315
2000	26 130	x	x	41 577	x	x	39 851	81 428
<b>Bénéfices d'exploitation</b>								
2008	9 527	x	x	16 460	22 170	0	22 170	38 629
2007	6 121	x	x	10 798	13 177	0	13 177	23 974
2006	7 361	x	x	11 943	x	x	17 238	29 181
2005	11 126	x	x	15 530	x	x	14 369	29 899
2004	8 702	x	x	11 108	x	x	9 112	20 220
2003	8 739	x	x	11 399	x	x	9 579	20 978
2002	4 405	x	x	6 740	x	x	7 662	14 402
2001	7 274	x	x	9 812	x	x	10 823	20 635
2000	5 028	x	x	7 787	x	x	11 047	18 834
pourcentage								
<b>Actifs</b>								
2008	25,0	x	x	36,7	63,3	0,0	63,3	100
2007	26,6	x	x	37,9	62,1	0,0	62,1	100
2006	25,0	x	x	35,7	x	x	64,3	100
2005	26,6	x	x	38,2	x	x	61,8	100
2004	31,7	x	x	43,1	x	x	56,9	100
2003	36,4	x	x	47,2	x	x	52,8	100
2002	38,9	x	x	49,4	x	x	50,6	100
2001	38,3	x	x	48,9	x	x	51,1	100
2000	25,0	x	x	36,7	x	x	63,3	100
<b>Revenus d'exploitation</b>								
2008	26,7	x	x	44,7	55,3	0,0	55,3	100
2007	26,2	x	x	48,3	51,7	0,0	51,7	100
2006	29,1	x	x	48,5	x	x	51,5	100
2005	32,9	x	x	51,7	x	x	48,3	100
2004	35,6	x	x	54,8	x	x	45,2	100
2003	39,7	x	x	57,0	x	x	43,0	100
2002	35,0	x	x	49,4	x	x	50,6	100
2001	36,3	x	x	51,1	x	x	48,9	100
2000	32,1	x	x	51,1	x	x	48,9	100
<b>Bénéfices d'exploitation</b>								
2008	24,7	x	x	42,6	57,4	0,0	57,4	100
2007	25,5	x	x	45,0	55,0	0,0	55,0	100
2006	25,2	x	x	40,9	x	x	59,1	100
2005	37,2	x	x	51,9	x	x	48,1	100
2004	43,0	x	x	54,9	x	x	45,1	100
2003	41,7	x	x	54,3	x	x	45,7	100
2002	30,6	x	x	46,8	x	x	53,2	100
2001	35,3	x	x	47,6	x	x	52,4	100
2000	26,7	x	x	41,3	x	x	58,7	100

**Note(s) :** Les parts sont calculées en divisant une valeur pour un pays de contrôle ou un groupe de pays de contrôle (le numérateur) par la valeur totale pour l'ensemble des pays de contrôle (le dénominateur). Lorsque les bénéfices dans le numérateur sont négatifs, la part des bénéfices correspondante sera négative. Lorsque les bénéfices dans le numérateur sont plus élevés que ceux dans le dénominateur, la part des bénéfices sera supérieure à 100 %. Cela peut se produire lorsque le dénominateur est la somme des bénéfices négatifs et positifs. Pour des raisons d'arrondissement, les agrégats retrouvés dans les tableaux explicatifs contenus dans le corps du texte ne correspondent pas exactement avec les agrégats retrouvés dans les tableaux statistiques.

**Tableau 3**  
**Extraction minière et exploitation en carrière (sauf l'extraction de pétrole et de gaz)**

	Étranger			Total	Canadien			Étranger et canadien, total
	États-Unis	Union européenne	Autres		Entreprises privées	Entreprises commerciales publiques	Total	
millions de dollars								
<b>Actifs</b>								
2008	x	7 816	x	F	70 028	0	70 028	114 629
2007	x	6 315	x	F	61 896	0	61 896	F
2006	x	5 472	x	53 731	x	x	59 205	112 935
2005	x	3 014	x	10 017	x	x	74 281	84 298
2004	x	2 522	x	9 798	x	x	70 572	80 369
2003	x	3 216	x	11 164	x	x	66 251	77 415
2002	x	3 367	x	7 771	x	x	72 736	80 507
2001	x	3 095	x	6 609	x	x	66 602	73 211
2000	x	2 638	x	7 431	x	x	61 049	68 480
<b>Revenus d'exploitation</b>								
2008	x	4 535	x	F	16 385	0	16 385	36 882
2007	x	3 161	x	F	12 267	0	12 267	F
2006	x	3 102	x	21 652	x	x	11 363	33 015
2005	x	1 615	x	3 680	x	x	18 344	22 024
2004	x	962	x	3 688	x	x	18 222	21 910
2003	x	1 125	x	3 983	x	x	14 153	18 136
2002	x	1 147	x	2 894	x	x	16 654	19 547
2001	x	1 048	x	2 697	x	x	16 058	18 755
2000	x	1 129	x	3 063	x	x	15 738	18 801
<b>Bénéfices d'exploitation</b>								
2008	x	1 537	x	F	3 989	0	3 989	7 692
2007	x	933	x	F	1 784	0	1 784	F
2006	x	952	x	5 687	x	x	2 001	7 688
2005	x	549	x	1 203	x	x	2 622	3 826
2004	x	54	x	979	x	x	2 160	3 139
2003	x	72	x	1 045	x	x	966	2 011
2002	x	97	x	483	x	x	791	1 275
2001	x	169	x	406	x	x	1 058	1 464
2000	x	183	x	479	x	x	1 750	2 229
pourcentage								
<b>Actifs</b>								
2008	x	6,8	x	F	61,1	0,0	61,1	100
2007	x	5,4	x	F	53,1	0,0	53,1	F
2006	x	4,8	x	47,6	x	x	52,4	100
2005	x	3,6	x	11,9	x	x	88,1	100
2004	x	3,1	x	12,2	x	x	87,8	100
2003	x	4,2	x	14,4	x	x	85,6	100
2002	x	4,2	x	9,7	x	x	90,3	100
2001	x	4,2	x	9,0	x	x	91,0	100
2000	x	3,9	x	10,9	x	x	89,1	100
<b>Revenus d'exploitation</b>								
2008	x	12,3	x	F	44,4	0,0	44,4	100
2007	x	9,4	x	F	36,5	0,0	36,5	F
2006	x	9,4	x	65,6	x	x	34,4	100
2005	x	7,3	x	16,7	x	x	83,3	100
2004	x	4,4	x	16,8	x	x	83,2	100
2003	x	6,2	x	22,0	x	x	78,0	100
2002	x	5,9	x	14,8	x	x	85,2	100
2001	x	5,6	x	14,4	x	x	85,6	100
2000	x	6,0	x	16,3	x	x	83,7	100
<b>Bénéfices d'exploitation</b>								
2008	x	20,0	x	F	51,9	0,0	51,9	100
2007	x	13,6	x	F	26,0	0,0	26,0	F
2006	x	12,4	x	74,0	x	x	26,0	100
2005	x	14,4	x	31,5	x	x	68,5	100
2004	x	1,7	x	31,2	x	x	68,8	100
2003	x	3,6	x	51,9	x	x	48,1	100
2002	x	7,6	x	37,9	x	x	62,1	100
2001	x	11,5	x	27,7	x	x	72,3	100
2000	x	8,2	x	21,5	x	x	78,5	100

**Note(s) :** Les parts sont calculées en divisant une valeur pour un pays de contrôle ou un groupe de pays de contrôle (le numérateur) par la valeur totale pour l'ensemble des pays de contrôle (le dénominateur). Lorsque les bénéfices dans le numérateur sont négatifs, la part des bénéfices correspondante sera négative. Lorsque les bénéfices dans le numérateur sont plus élevés que ceux dans le dénominateur, la part des bénéfices sera supérieure à 100 %. Cela peut se produire lorsque le dénominateur est la somme des bénéfices négatifs et positifs. Pour des raisons d'arrondissement, les agrégats retrouvés dans les tableaux explicatifs contenus dans le corps du texte ne correspondent pas exactement avec les agrégats retrouvés dans les tableaux statistiques.

**Tableau 4**  
**Services publics**

	Étranger				Canadien			Étranger et canadien, total
	États-Unis	Union européenne	Autres	Total	Entreprises privées	Entreprises commerciales publiques	Total	
millions de dollars								
<b>Actifs</b>								
2008	x	x	x	20 906	58 251	163 392	221 644	242 550
2007	x	x	x	F	51 770	155 612	207 382	227 802
2006	12 455	x	x	21 486	40 817	148 042	188 859	210 345
2005	12 645	x	x	18 629	38 649	142 342	180 992	199 621
2004	12 566	x	x	17 159	46 161	137 231	183 392	200 551
2003	9 371	x	x	13 724	41 274	135 547	176 821	190 545
2002	x	x	x	9 991	38 559	137 322	175 882	185 873
2001	x	x	x	3 357	44 482	136 702	181 184	184 541
2000	x	x	x	F	37 731	135 467	173 198	177 096
<b>Revenus d'exploitation</b>								
2008	x	x	x	41 856	34 368	39 099	73 466	115 322
2007	x	x	x	F	29 031	38 413	67 443	103 899
2006	7 824	x	x	39 052	25 356	35 197	60 553	99 604
2005	11 328	x	x	37 408	23 322	34 822	58 145	95 552
2004	10 232	x	x	29 951	27 419	32 030	59 448	89 399
2003	8 764	x	x	24 234	27 078	32 668	59 746	83 980
2002	x	x	x	18 676	33 461	30 639	64 100	82 776
2001	x	x	x	32 335	27 897	33 959	61 856	94 190
2000	x	x	x	F	18 517	28 697	47 214	70 760
<b>Bénéfices d'exploitation</b>								
2008	x	x	x	1 136	3 963	10 621	14 585	15 720
2007	x	x	x	F	3 412	10 953	14 366	15 059
2006	269	x	x	538	2 731	11 104	13 835	14 373
2005	414	x	x	580	2 158	11 083	13 242	13 821
2004	713	x	x	797	3 085	8 849	11 934	12 731
2003	366	x	x	570	2 531	9 016	11 548	12 118
2002	x	x	x	404	2 522	8 460	10 983	11 387
2001	x	x	x	571	2 743	8 082	10 825	11 396
2000	x	x	x	F	2 138	9 750	11 889	11 959
pourcentage								
<b>Actifs</b>								
2008	x	x	x	8,6	24,0	67,4	91,4	100
2007	x	x	x	F	22,7	68,3	91,0	100
2006	5,9	x	x	10,2	19,4	70,4	89,8	100
2005	6,3	x	x	9,3	19,4	71,3	90,7	100
2004	6,3	x	x	8,6	23,0	68,4	91,4	100
2003	4,9	x	x	7,2	21,7	71,1	92,8	100
2002	x	x	x	5,4	20,7	73,9	94,6	100
2001	x	x	x	1,8	24,1	74,1	98,2	100
2000	x	x	x	F	21,3	76,5	97,8	100
<b>Revenus d'exploitation</b>								
2008	x	x	x	36,3	29,8	33,9	63,7	100
2007	x	x	x	F	27,9	37,0	64,9	100
2006	7,9	x	x	39,2	25,5	35,3	60,8	100
2005	11,9	x	x	39,1	24,4	36,4	60,9	100
2004	11,4	x	x	33,5	30,7	35,8	66,5	100
2003	10,4	x	x	28,9	32,2	38,9	71,1	100
2002	x	x	x	22,6	40,4	37,0	77,4	100
2001	x	x	x	34,3	29,6	36,1	65,7	100
2000	x	x	x	F	26,2	40,6	66,7	100
<b>Bénéfices d'exploitation</b>								
2008	x	x	x	7,2	25,2	67,6	92,8	100
2007	x	x	x	F	22,7	72,7	95,4	100
2006	1,9	x	x	3,7	19,0	77,3	96,3	100
2005	3,0	x	x	4,2	15,6	80,2	95,8	100
2004	5,6	x	x	6,3	24,2	69,5	93,7	100
2003	3,0	x	x	4,7	20,9	74,4	95,3	100
2002	x	x	x	3,6	22,2	74,3	96,4	100
2001	x	x	x	5,0	24,1	70,9	95,0	100
2000	x	x	x	F	17,9	81,5	99,4	100

**Note(s) :** Les parts sont calculées en divisant une valeur pour un pays de contrôle ou un groupe de pays de contrôle (le numérateur) par la valeur totale pour l'ensemble des pays de contrôle (le dénominateur). Lorsque les bénéfices dans le numérateur sont négatifs, la part des bénéfices correspondante sera négative. Lorsque les bénéfices dans le numérateur sont plus élevés que ceux dans le dénominateur, la part des bénéfices sera supérieure à 100 %. Cela peut se produire lorsque le dénominateur est la somme des bénéfices négatifs et positifs. Pour des raisons d'arrondissement, les agrégats retrouvés dans les tableaux explicatifs contenus dans le corps du texte ne correspondent pas exactement avec les agrégats retrouvés dans les tableaux statistiques.



**Tableau 5**  
**Construction**

	Étranger				Canadien			Étranger et canadien, total
	États-Unis	Union européenne	Autres	Total	Entreprises privées	Entreprises commerciales publiques	Total	
millions de dollars								
<b>Actifs</b>								
2008	5 075	3 505	366	8 947	185 707	0	185 707	194 654
2007	4 428	3 257	434	8 118	165 730	0	165 730	173 849
2006	3 495	3 193	369	7 057	x	x	141 588	148 645
2005	2 839	2 719	335	5 893	x	x	124 767	130 660
2004	2 196	2 125	370	4 691	x	x	114 379	119 070
2003	2 152	2 866	448	5 466	x	x	105 404	110 871
2002	1 756	1 863	571	4 190	x	x	94 535	98 725
2001	1 662	1 752	573	3 988	x	x	90 851	94 839
2000	1 630	1 713	772	4 115	x	x	85 512	89 627
<b>Revenus d'exploitation</b>								
2008	8 055	4 204	342	12 601	228 614	0	228 614	241 215
2007	6 634	3 691	336	10 661	207 576	0	207 576	218 237
2006	5 888	3 626	378	9 892	x	x	188 185	198 078
2005	5 335	2 899	279	8 514	x	x	169 657	178 170
2004	3 841	2 617	270	6 728	x	x	155 113	161 841
2003	4 269	2 450	386	7 105	x	x	143 593	150 698
2002	5 122	2 397	350	7 869	x	x	132 315	140 184
2001	4 069	2 046	241	6 356	x	x	124 087	130 443
2000	3 312	2 600	437	6 350	x	x	113 847	120 196
<b>Bénéfices d'exploitation</b>								
2008	902	365	16	1 283	14 521	0	14 521	15 805
2007	348	298	16	663	12 970	0	12 970	13 633
2006	387	312	47	746	x	x	10 703	11 449
2005	369	207	20	596	x	x	7 843	8 440
2004	67	187	28	282	x	x	6 297	6 579
2003	137	165	22	324	x	x	4 793	5 117
2002	113	224	17	354	x	x	4 737	5 091
2001	106	95	8	210	x	x	4 123	4 333
2000	133	112	-32	212	x	x	3 202	3 415
pourcentage								
<b>Actifs</b>								
2008	2,6	1,8	0,2	4,6	95,4	0,0	95,4	100
2007	2,5	1,9	0,2	4,7	95,3	0,0	95,3	100
2006	2,4	2,1	0,2	4,7	x	x	95,3	100
2005	2,2	2,1	0,3	4,5	x	x	95,5	100
2004	1,8	1,8	0,3	3,9	x	x	96,1	100
2003	1,9	2,6	0,4	4,9	x	x	95,1	100
2002	1,8	1,9	0,6	4,2	x	x	95,8	100
2001	1,8	1,8	0,6	4,2	x	x	95,8	100
2000	1,8	1,9	0,9	4,6	x	x	95,4	100
<b>Revenus d'exploitation</b>								
2008	3,3	1,7	0,1	5,2	94,8	0,0	94,8	100
2007	3,0	1,7	0,2	4,9	95,1	0,0	95,1	100
2006	3,0	1,8	0,2	5,0	x	x	95,0	100
2005	3,0	1,6	0,2	4,8	x	x	95,2	100
2004	2,4	1,6	0,2	4,2	x	x	95,8	100
2003	2,8	1,6	0,3	4,7	x	x	95,3	100
2002	3,7	1,7	0,2	5,6	x	x	94,4	100
2001	3,1	1,6	0,2	4,9	x	x	95,1	100
2000	2,8	2,2	0,4	5,3	x	x	94,7	100
<b>Bénéfices d'exploitation</b>								
2008	5,7	2,3	0,1	8,1	91,9	0,0	91,9	100
2007	2,6	2,2	0,1	4,9	95,1	0,0	95,1	100
2006	3,4	2,7	0,4	6,5	x	x	93,5	100
2005	4,4	2,5	0,2	7,1	x	x	92,9	100
2004	1,0	2,8	0,4	4,3	x	x	95,7	100
2003	2,7	3,2	0,4	6,3	x	x	93,7	100
2002	2,2	4,4	0,3	7,0	x	x	93,0	100
2001	2,4	2,2	0,2	4,8	x	x	95,2	100
2000	3,9	3,3	-1,0	6,2	x	x	93,8	100

**Note(s) :** Les parts sont calculées en divisant une valeur pour un pays de contrôle ou un groupe de pays de contrôle (le numérateur) par la valeur totale pour l'ensemble des pays de contrôle (le dénominateur). Lorsque les bénéfices dans le numérateur sont négatifs, la part des bénéfices correspondante sera négative. Lorsque les bénéfices dans le numérateur sont plus élevés que ceux dans le dénominateur, la part des bénéfices sera supérieure à 100 %. Cela peut se produire lorsque le dénominateur est la somme des bénéfices négatifs et positifs. Pour des raisons d'arrondissement, les agrégats retrouvés dans les tableaux explicatifs contenus dans le corps du texte ne correspondent pas exactement avec les agrégats retrouvés dans les tableaux statistiques.

**Tableau 6**  
**Fabrication**

	Étranger				Canadien			Étranger et canadien, total
	États-Unis	Union européenne	Autres	Total	Entreprises privées	Entreprises commerciales publiques	Total	
millions de dollars								
<b>Actifs</b>								
2008	243 350	162 042	41 547	446 939	x	x	345 835	792 774
2007	242 708	108 526	38 650	389 884	x	x	324 914	714 799
2006	187 238	91 802	27 697	306 738	x	x	348 296	655 034
2005	187 286	85 277	26 609	299 172	x	x	383 255	682 427
2004	188 638	82 278	24 779	295 695	x	x	382 257	677 952
2003	173 634	79 451	29 788	282 873	x	x	342 866	625 738
2002	164 461	77 957	26 173	268 591	x	x	344 581	613 172
2001	164 882	90 369	27 716	282 967	x	x	322 534	605 501
2000	153 680	88 070	23 155	264 904	x	x	327 025	591 929
<b>Revenus d'exploitation</b>								
2008	237 336	91 640	49 394	378 369	x	x	334 009	712 377
2007	248 370	83 271	50 385	382 026	x	x	324 567	706 593
2006	228 167	93 809	41 753	363 729	x	x	343 931	707 659
2005	237 121	88 818	42 039	367 978	x	x	347 374	715 352
2004	232 965	82 514	39 271	354 750	x	x	339 463	694 212
2003	219 724	77 441	41 594	338 760	x	x	314 346	653 106
2002	217 291	77 809	37 941	333 040	x	x	315 622	648 662
2001	214 302	80 842	37 428	332 572	x	x	306 730	639 302
2000	216 701	79 600	32 852	329 153	x	x	321 415	650 568
<b>Bénéfices d'exploitation</b>								
2008	10 781	9 025	2 057	21 863	x	x	21 661	43 524
2007	12 790	8 916	2 298	24 003	x	x	21 770	45 773
2006	12 428	8 622	2 049	23 098	x	x	22 411	45 510
2005	14 875	7 427	1 794	24 095	x	x	19 700	43 795
2004	15 521	6 272	1 781	23 574	x	x	20 808	44 381
2003	11 763	5 219	1 370	18 352	x	x	14 598	32 949
2002	13 559	5 924	1 726	21 209	x	x	16 689	37 898
2001	15 129	6 030	1 557	22 717	x	x	12 419	35 136
2000	20 799	6 343	1 895	29 036	x	x	23 259	52 295
pourcentage								
<b>Actifs</b>								
2008	30,7	20,4	5,2	56,4	x	x	43,6	100
2007	34,0	15,2	5,4	54,5	x	x	45,5	100
2006	28,6	14,0	4,2	46,8	x	x	53,2	100
2005	27,4	12,5	3,9	43,8	x	x	56,2	100
2004	27,8	12,1	3,7	43,6	x	x	56,4	100
2003	27,7	12,7	4,8	45,2	x	x	54,8	100
2002	26,8	12,7	4,3	43,8	x	x	56,2	100
2001	27,2	14,9	4,6	46,7	x	x	53,3	100
2000	26,0	14,9	3,9	44,8	x	x	55,2	100
<b>Revenus d'exploitation</b>								
2008	33,3	12,9	6,9	53,1	x	x	46,9	100
2007	35,2	11,8	7,1	54,1	x	x	45,9	100
2006	32,2	13,3	5,9	51,4	x	x	48,6	100
2005	33,1	12,4	5,9	51,4	x	x	48,6	100
2004	33,6	11,9	5,7	51,1	x	x	48,9	100
2003	33,6	11,9	6,4	51,9	x	x	48,1	100
2002	33,5	12,0	5,8	51,3	x	x	48,7	100
2001	33,5	12,6	5,9	52,0	x	x	48,0	100
2000	33,3	12,2	5,0	50,6	x	x	49,4	100
<b>Bénéfices d'exploitation</b>								
2008	24,8	20,7	4,7	50,2	x	x	49,8	100
2007	27,9	19,5	5,0	52,4	x	x	47,6	100
2006	27,3	18,9	4,5	50,8	x	x	49,2	100
2005	34,0	17,0	4,1	55,0	x	x	45,0	100
2004	35,0	14,1	4,0	53,1	x	x	46,9	100
2003	35,7	15,8	4,2	55,7	x	x	44,3	100
2002	35,8	15,6	4,6	56,0	x	x	44,0	100
2001	43,1	17,2	4,4	64,7	x	x	35,3	100
2000	39,8	12,1	3,6	55,5	x	x	44,5	100

**Note(s) :** Les parts sont calculées en divisant une valeur pour un pays de contrôle ou un groupe de pays de contrôle (le numérateur) par la valeur totale pour l'ensemble des pays de contrôle (le dénominateur). Lorsque les bénéfices dans le numérateur sont négatifs, la part des bénéfices correspondante sera négative. Lorsque les bénéfices dans le numérateur sont plus élevés que ceux dans le dénominateur, la part des bénéfices sera supérieure à 100 %. Cela peut se produire lorsque le dénominateur est la somme des bénéfices négatifs et positifs. Pour des raisons d'arrondissement, les agrégats retrouvés dans les tableaux explicatifs contenus dans le corps du texte ne correspondent pas exactement avec les agrégats retrouvés dans les tableaux statistiques.

**Tableau 7**  
**Commerce de gros**

	Étranger				Canadien			Étranger et canadien, total
	États-Unis	Union européenne	Autres	Total	Entreprises privées	Entreprises commerciales publiques	Total	
millions de dollars								
<b>Actifs</b>								
2008	52 922	29 009	16 969	98 900	x	x	141 656	240 555
2007	46 423	29 843	15 685	91 951	x	x	129 220	221 171
2006	48 268	27 904	15 267	91 439	x	x	127 585	219 024
2005	42 575	17 601	13 279	73 455	x	x	119 838	193 293
2004	37 538	15 644	11 572	64 755	x	x	117 770	182 525
2003	30 219	15 350	11 534	57 103	x	x	107 957	165 060
2002	32 889	13 514	11 453	57 855	x	x	107 273	165 129
2001	32 235	12 101	10 652	54 987	x	x	104 841	159 829
2000	31 132	13 093	13 167	57 392	x	x	104 309	161 701
<b>Revenus d'exploitation</b>								
2008	103 573	55 753	41 502	200 828	x	x	304 592	505 419
2007	92 776	51 186	38 549	182 511	x	x	278 458	460 970
2006	100 996	48 354	37 911	187 261	x	x	269 444	456 705
2005	94 865	41 434	36 445	172 745	x	x	253 418	426 163
2004	81 584	36 072	35 681	153 336	x	x	242 838	396 174
2003	65 865	32 966	32 139	130 971	x	x	240 834	371 805
2002	66 136	26 616	32 581	125 332	x	x	236 774	362 106
2001	67 646	25 347	30 841	123 834	x	x	239 325	363 159
2000	64 150	28 430	32 463	125 043	x	x	228 533	353 576
<b>Bénéfices d'exploitation</b>								
2008	4 235	2 002	1 283	7 520	x	x	9 848	17 369
2007	4 509	2 861	1 252	8 622	x	x	9 189	17 811
2006	4 602	2 304	1 396	8 302	x	x	9 090	17 392
2005	4 381	1 601	1 164	7 145	x	x	7 583	14 729
2004	3 648	1 440	1 045	6 133	x	x	7 693	13 827
2003	2 447	991	850	4 287	x	x	6 165	10 452
2002	2 422	1 037	762	4 221	x	x	5 381	9 602
2001	2 373	964	599	3 936	x	x	5 480	9 416
2000	2 020	946	753	3 719	x	x	5 591	9 310
pourcentage								
<b>Actifs</b>								
2008	22,0	12,1	7,1	41,1	x	x	58,9	100
2007	21,0	13,5	7,1	41,6	x	x	58,4	100
2006	22,0	12,7	7,0	41,7	x	x	58,3	100
2005	22,0	9,1	6,9	38,0	x	x	62,0	100
2004	20,6	8,6	6,3	35,5	x	x	64,5	100
2003	18,3	9,3	7,0	34,6	x	x	65,4	100
2002	19,9	8,2	6,9	35,0	x	x	65,0	100
2001	20,2	7,6	6,7	34,4	x	x	65,6	100
2000	19,3	8,1	8,1	35,5	x	x	64,5	100
<b>Revenus d'exploitation</b>								
2008	20,5	11,0	8,2	39,7	x	x	60,3	100
2007	20,1	11,1	8,4	39,6	x	x	60,4	100
2006	22,1	10,6	8,3	41,0	x	x	59,0	100
2005	22,3	9,7	8,6	40,5	x	x	59,5	100
2004	20,6	9,1	9,0	38,7	x	x	61,3	100
2003	17,7	8,9	8,6	35,2	x	x	64,8	100
2002	18,3	7,4	9,0	34,6	x	x	65,4	100
2001	18,6	7,0	8,5	34,1	x	x	65,9	100
2000	18,1	8,0	9,2	35,4	x	x	64,6	100
<b>Bénéfices d'exploitation</b>								
2008	24,4	11,5	7,4	43,3	x	x	56,7	100
2007	25,3	16,1	7,0	48,4	x	x	51,6	100
2006	26,5	13,2	8,0	47,7	x	x	52,3	100
2005	29,7	10,9	7,9	48,5	x	x	51,5	100
2004	26,4	10,4	7,6	44,4	x	x	55,6	100
2003	23,4	9,5	8,1	41,0	x	x	59,0	100
2002	25,2	10,8	7,9	44,0	x	x	56,0	100
2001	25,2	10,2	6,4	41,8	x	x	58,2	100
2000	21,7	10,2	8,1	39,9	x	x	60,1	100

**Note(s) :** Les parts sont calculées en divisant une valeur pour un pays de contrôle ou un groupe de pays de contrôle (le numérateur) par la valeur totale pour l'ensemble des pays de contrôle (le dénominateur). Lorsque les bénéfices dans le numérateur sont négatifs, la part des bénéfices correspondante sera négative. Lorsque les bénéfices dans le numérateur sont plus élevés que ceux dans le dénominateur, la part des bénéfices sera supérieure à 100 %. Cela peut se produire lorsque le dénominateur est la somme des bénéfices négatifs et positifs. Pour des raisons d'arrondissement, les agrégats retrouvés dans les tableaux explicatifs contenus dans le corps du texte ne correspondent pas exactement avec les agrégats retrouvés dans les tableaux statistiques.

**Tableau 8**  
**Commerce de détail**

	Étranger				Canadien			Étranger et canadien, total
	États-Unis	Union européenne	Autres	Total	Entreprises privées	Entreprises commerciales publiques	Total	
millions de dollars								
<b>Actifs</b>								
2008	40 215	1 818	694	42 726	138 618	2 566	141 185	183 911
2007	36 621	2 014	832	39 467	132 985	2 538	135 524	174 991
2006	34 051	1 866	774	36 692	123 156	2 655	125 812	162 503
2005	30 563	1 863	678	33 103	120 314	2 355	122 669	155 772
2004	26 544	3 354	606	30 504	111 971	2 356	114 326	144 830
2003	23 950	3 201	687	27 838	106 848	2 464	109 311	137 149
2002	21 672	3 349	637	25 657	101 939	2 230	104 169	129 826
2001	19 073	2 919	584	22 576	91 939	2 066	94 005	116 581
2000	16 635	2 305	501	19 441	89 075	1 876	90 951	110 392
<b>Revenus d'exploitation</b>								
2008	73 420	4 485	2 554	80 459	350 864	37 302	388 166	468 625
2007	69 005	4 160	2 693	75 859	336 602	37 305	373 907	449 766
2006	65 469	4 333	2 635	72 437	317 958	34 837	352 795	425 232
2005	55 543	4 111	2 410	62 063	317 636	32 008	349 645	411 708
2004	50 492	8 538	2 402	61 432	297 806	31 242	329 048	390 480
2003	47 754	7 805	2 373	57 932	290 595	12 034	302 629	360 561
2002	45 020	8 350	2 277	55 647	280 908	10 758	291 666	347 314
2001	42 510	7 718	2 120	52 348	255 553	10 920	266 474	318 822
2000	39 064	7 044	2 091	48 200	243 522	7 741	251 263	299 463
<b>Bénéfices d'exploitation</b>								
2008	3 598	248	52	3 897	10 694	5 939	16 634	20 531
2007	3 382	170	61	3 613	9 901	5 965	15 866	19 479
2006	3 187	168	42	3 397	9 793	5 630	15 422	18 819
2005	2 879	112	34	3 025	8 331	5 211	13 542	16 567
2004	2 394	7	18	2 419	7 139	4 923	12 062	14 481
2003	2 186	132	44	2 361	6 851	4 553	11 404	13 765
2002	1 683	148	29	1 860	6 535	4 256	10 791	12 652
2001	1 263	148	25	1 436	5 591	4 353	9 944	11 380
2000	1 312	194	73	1 579	4 838	2 668	7 507	9 085
pourcentage								
<b>Actifs</b>								
2008	21,9	1,0	0,4	23,2	75,4	1,4	76,8	100
2007	20,9	1,2	0,5	22,6	76,0	1,5	77,4	100
2006	21,0	1,1	0,5	22,6	75,8	1,6	77,4	100
2005	19,6	1,2	0,4	21,3	77,2	1,5	78,7	100
2004	18,3	2,3	0,4	21,1	77,3	1,6	78,9	100
2003	17,5	2,3	0,5	20,3	77,9	1,8	79,7	100
2002	16,7	2,6	0,5	19,8	78,5	1,7	80,2	100
2001	16,4	2,5	0,5	19,4	78,9	1,8	80,6	100
2000	15,1	2,1	0,5	17,6	80,7	1,7	82,4	100
<b>Revenus d'exploitation</b>								
2008	15,7	1,0	0,5	17,2	74,9	8,0	82,8	100
2007	15,3	0,9	0,6	16,9	74,8	8,3	83,1	100
2006	15,4	1,0	0,6	17,0	74,8	8,2	83,0	100
2005	13,5	1,0	0,6	15,1	77,2	7,8	84,9	100
2004	12,9	2,2	0,6	15,7	76,3	8,0	84,3	100
2003	13,2	2,2	0,7	16,1	80,6	3,3	83,9	100
2002	13,0	2,4	0,7	16,0	80,9	3,1	84,0	100
2001	13,3	2,4	0,7	16,4	80,2	3,4	83,6	100
2000	13,0	2,4	0,7	16,1	81,3	2,6	83,9	100
<b>Bénéfices d'exploitation</b>								
2008	17,5	1,2	0,3	19,0	52,1	28,9	81,0	100
2007	17,4	0,9	0,3	18,5	50,8	30,6	81,5	100
2006	16,9	0,9	0,2	18,0	52,0	29,9	82,0	100
2005	17,4	0,7	0,2	18,3	50,3	31,5	81,7	100
2004	16,5	0,0	0,1	16,7	49,3	34,0	83,3	100
2003	15,9	1,0	0,3	17,2	49,8	33,1	82,8	100
2002	13,3	1,2	0,2	14,7	51,7	33,6	85,3	100
2001	11,1	1,3	0,2	12,6	49,1	38,3	87,4	100
2000	14,4	2,1	0,8	17,4	53,3	29,4	82,6	100

**Note(s) :** Les parts sont calculées en divisant une valeur pour un pays de contrôle ou un groupe de pays de contrôle (le numérateur) par la valeur totale pour l'ensemble des pays de contrôle (le dénominateur). Lorsque les bénéfices dans le numérateur sont négatifs, la part des bénéfices correspondante sera négative. Lorsque les bénéfices dans le numérateur sont plus élevés que ceux dans le dénominateur, la part des bénéfices sera supérieure à 100 %. Cela peut se produire lorsque le dénominateur est la somme des bénéfices négatifs et positifs. Pour des raisons d'arrondissement, les agrégats retrouvés dans les tableaux explicatifs contenus dans le corps du texte ne correspondent pas exactement avec les agrégats retrouvés dans les tableaux statistiques.

**Tableau 9**  
**Transport et entreposage**

	Étranger				Canadien			Étranger et canadien, total
	États-Unis	Union européenne	Autres	Total	Entreprises privées	Entreprises commerciales publiques	Total	
millions de dollars								
<b>Actifs</b>								
2008	7 243	7 866	5 198	20 306	169 407	13 096	182 503	202 809
2007	3 715	7 618	3 008	14 341	156 486	13 520	170 006	184 347
2006	3 856	6 641	1 979	12 476	134 947	11 814	146 762	159 237
2005	x	x	x	x	x	x	x	148 957
2004	x	x	x	x	x	x	x	141 690
2003	x	x	x	x	x	x	x	130 207
2002	x	x	x	x	x	x	x	123 573
2001	x	x	x	x	x	x	x	119 395
2000	x	x	x	x	x	x	x	117 449
<b>Revenus d'exploitation</b>								
2008	6 108	5 276	2 466	13 850	123 962	10 287	134 250	148 100
2007	5 822	4 473	2 481	12 776	114 892	9 214	124 106	136 882
2006	4 971	3 872	2 319	11 163	107 687	9 676	117 364	128 526
2005	x	x	x	x	x	x	x	122 636
2004	x	x	x	x	x	x	x	114 673
2003	x	x	x	x	x	x	x	100 821
2002	x	x	x	x	x	x	x	98 952
2001	x	x	x	x	x	x	x	98 501
2000	x	x	x	x	x	x	x	94 704
<b>Bénéfices d'exploitation</b>								
2008	631	658	113	1 402	10 947	714	11 661	13 063
2007	752	502	245	1 499	10 732	-29	10 702	12 201
2006	598	620	209	1 427	10 495	616	11 111	12 539
2005	x	x	x	x	x	x	x	10 795
2004	x	x	x	x	x	x	x	8 412
2003	x	x	x	x	x	x	x	6 495
2002	x	x	x	x	x	x	x	7 076
2001	x	x	x	x	x	x	x	4 588
2000	x	x	x	x	x	x	x	5 538
pourcentage								
<b>Actifs</b>								
2008	3,6	3,9	2,6	10,0	83,5	6,5	90,0	100
2007	2,0	4,1	1,6	7,8	84,9	7,3	92,2	100
2006	2,4	4,2	1,2	7,8	84,7	7,4	92,2	100
2005	x	x	x	x	x	x	x	100
2004	x	x	x	x	x	x	x	100
2003	x	x	x	x	x	x	x	100
2002	x	x	x	x	x	x	x	100
2001	x	x	x	x	x	x	x	100
2000	x	x	x	x	x	x	x	100
<b>Revenus d'exploitation</b>								
2008	4,1	3,6	1,7	9,4	83,7	6,9	90,6	100
2007	4,3	3,3	1,8	9,3	83,9	6,7	90,7	100
2006	3,9	3,0	1,8	8,7	83,8	7,5	91,3	100
2005	x	x	x	x	x	x	x	100
2004	x	x	x	x	x	x	x	100
2003	x	x	x	x	x	x	x	100
2002	x	x	x	x	x	x	x	100
2001	x	x	x	x	x	x	x	100
2000	x	x	x	x	x	x	x	100
<b>Bénéfices d'exploitation</b>								
2008	4,8	5,0	0,9	10,7	83,8	5,5	89,3	100
2007	6,2	4,1	2,0	12,3	88,0	-0,2	87,7	100
2006	4,8	4,9	1,7	11,4	83,7	4,9	88,6	100
2005	x	x	x	x	x	x	x	100
2004	x	x	x	x	x	x	x	100
2003	x	x	x	x	x	x	x	100
2002	x	x	x	x	x	x	x	100
2001	x	x	x	x	x	x	x	100
2000	x	x	x	x	x	x	x	100

**Note(s) :** Les parts sont calculées en divisant une valeur pour un pays de contrôle ou un groupe de pays de contrôle (le numérateur) par la valeur totale pour l'ensemble des pays de contrôle (le dénominateur). Lorsque les bénéfices dans le numérateur sont négatifs, la part des bénéfices correspondante sera négative. Lorsque les bénéfices dans le numérateur sont plus élevés que ceux dans le dénominateur, la part des bénéfices sera supérieure à 100 %. Cela peut se produire lorsque le dénominateur est la somme des bénéfices négatifs et positifs. Pour des raisons d'arrondissement, les agrégats retrouvés dans les tableaux explicatifs contenus dans le corps du texte ne correspondent pas exactement avec les agrégats retrouvés dans les tableaux statistiques.

**Tableau 10**  
**Industrie de l'information et industrie culturelle**

	Étranger			Total	Canadien		Total	Étranger et canadien, total
	États-Unis	Union européenne	Autres		Entreprises privées	Entreprises commerciales publiques		
millions de dollars								
<b>Actifs</b>								
2008	8 922	x	x	11 521	x	x	158 806	170 327
2007	7 562	1 343	F	10 397	x	x	150 727	161 124
2006	7 457	1 286	324	9 067	x	x	142 063	151 130
2005	6 444	x	x	8 334	x	x	135 743	144 078
2004	5 947	x	x	8 508	x	x	135 934	144 441
2003	4 828	2 061	939	7 828	x	x	136 614	144 441
2002	4 340	2 147	1 043	7 531	x	x	156 632	164 163
2001	4 123	3 342	F	8 408	x	x	164 001	172 408
2000	4 199	1 831	F	6 539	x	x	147 212	153 751
<b>Revenus d'exploitation</b>								
2008	6 239	x	x	8 392	x	x	78 685	87 077
2007	6 240	1 835	F	8 910	x	x	78 629	87 539
2006	6 308	1 544	540	8 392	x	x	74 871	83 263
2005	4 566	x	x	6 694	x	x	71 687	78 381
2004	4 720	x	x	6 536	x	x	65 029	71 565
2003	3 446	1 613	806	5 865	x	x	67 456	73 320
2002	3 921	1 737	870	6 529	x	x	64 775	71 303
2001	4 047	2 932	F	7 808	x	x	64 195	72 003
2000	3 721	1 396	F	5 747	x	x	60 147	65 894
<b>Bénéfices d'exploitation</b>								
2008	1 006	x	x	1 164	x	x	12 465	13 629
2007	714	213	F	948	x	x	12 574	13 522
2006	410	44	-161	293	x	x	11 369	11 662
2005	336	x	x	571	x	x	10 213	10 784
2004	261	x	x	380	x	x	6 024	6 404
2003	155	59	36	250	x	x	7 941	8 192
2002	209	126	-49	286	x	x	5 740	6 026
2001	393	1 085	F	1 448	x	x	4 623	6 071
2000	8	96	F	85	x	x	7 138	7 223
pourcentage								
<b>Actifs</b>								
2008	5,2	x	x	6,8	x	x	93,2	100
2007	4,7	0,8	F	6,5	x	x	93,5	100
2006	4,9	0,9	0,2	6,0	x	x	94,0	100
2005	4,5	x	x	5,8	x	x	94,2	100
2004	4,1	x	x	5,9	x	x	94,1	100
2003	3,3	1,4	0,6	5,4	x	x	94,6	100
2002	2,6	1,3	0,6	4,6	x	x	95,4	100
2001	2,4	1,9	F	4,9	x	x	95,1	100
2000	2,7	1,2	F	4,3	x	x	95,7	100
<b>Revenus d'exploitation</b>								
2008	7,2	x	x	9,6	x	x	90,4	100
2007	7,1	2,1	F	10,2	x	x	89,8	100
2006	7,6	1,9	0,6	10,1	x	x	89,9	100
2005	5,8	x	x	8,5	x	x	91,5	100
2004	6,6	x	x	9,1	x	x	90,9	100
2003	4,7	2,2	1,1	8,0	x	x	92,0	100
2002	5,5	2,4	1,2	9,2	x	x	90,8	100
2001	5,6	4,1	F	10,8	x	x	89,2	100
2000	5,6	2,1	F	8,7	x	x	91,3	100
<b>Bénéfices d'exploitation</b>								
2008	7,4	x	x	8,5	x	x	91,5	100
2007	5,3	1,6	F	7,0	x	x	93,0	100
2006	3,5	0,4	-1,4	2,5	x	x	97,5	100
2005	3,1	x	x	5,3	x	x	94,7	100
2004	4,1	x	x	5,9	x	x	94,1	100
2003	1,9	0,7	0,4	3,1	x	x	96,9	100
2002	3,5	2,1	-0,8	4,7	x	x	95,3	100
2001	6,5	17,9	F	23,9	x	x	76,1	100
2000	0,1	1,3	F	1,2	x	x	98,8	100

**Note(s) :** Les parts sont calculées en divisant une valeur pour un pays de contrôle ou un groupe de pays de contrôle (le numérateur) par la valeur totale pour l'ensemble des pays de contrôle (le dénominateur). Lorsque les bénéfices dans le numérateur sont négatifs, la part des bénéfices correspondante sera négative. Lorsque les bénéfices dans le numérateur sont plus élevés que ceux dans le dénominateur, la part des bénéfices sera supérieure à 100 %. Cela peut se produire lorsque le dénominateur est la somme des bénéfices négatifs et positifs. Pour des raisons d'arrondissement, les agrégats retrouvés dans les tableaux explicatifs contenus dans le corps du texte ne correspondent pas exactement avec les agrégats retrouvés dans les tableaux statistiques.

**Tableau 11**  
**Intermédiation financière non faite par le biais de dépôts**

	Étranger			Total	Canadien			Étranger et canadien, total
	États-Unis	Union européenne	Autres		Entreprises privées	Entreprises commerciales publiques	Total	
millions de dollars								
<b>Actifs</b>								
2008	120 466	x	x	154 976	43 682	116 102	159 784	314 759
2007	124 841	x	x	160 499	34 436	80 684	115 120	275 619
2006	107 770	x	x	148 567	22 769	73 499	96 269	244 836
2005	102 470	x	x	139 061	18 987	70 532	89 519	228 580
2004	73 166	x	x	108 365	17 942	66 279	84 221	192 587
2003	63 476	x	x	94 971	15 576	65 125	80 701	175 672
2002	63 269	F	8 364	91 119	18 065	64 195	82 260	173 379
2001	58 679	16 459	7 478	82 616	17 313	61 836	79 150	161 765
2000	57 766	17 958	9 109	84 833	18 528	55 420	73 949	158 782
<b>Revenus d'exploitation</b>								
2008	18 369	x	x	20 987	5 210	6 699	11 909	32 896
2007	17 029	x	x	19 978	4 990	6 770	11 759	31 737
2006	14 985	x	x	18 156	4 303	6 165	10 468	28 624
2005	13 067	x	x	15 777	3 712	6 017	9 730	25 507
2004	9 664	x	x	13 188	3 273	4 850	8 123	21 311
2003	8 776	x	x	12 197	3 100	5 136	8 236	20 433
2002	8 743	F	648	11 473	3 202	5 095	8 297	19 770
2001	8 402	1 992	678	11 072	2 842	5 328	8 171	19 243
2000	7 591	2 112	800	10 504	3 199	5 350	8 549	19 053
<b>Bénéfices d'exploitation</b>								
2008	6 278	x	x	7 502	1 814	4 550	6 363	13 866
2007	6 367	x	x	8 006	1 847	4 914	6 761	14 767
2006	5 430	x	x	7 334	1 500	5 075	6 575	13 909
2005	4 840	x	x	6 413	1 203	5 040	6 243	12 656
2004	3 143	x	x	5 641	923	3 766	4 689	10 330
2003	2 920	x	x	5 425	614	3 244	3 858	9 284
2002	2 847	F	396	4 744	651	3 287	3 938	8 681
2001	2 948	1 018	354	4 320	543	3 418	3 961	8 281
2000	2 170	774	500	3 445	782	4 354	5 136	8 580
pourcentage								
<b>Actifs</b>								
2008	38,3	x	x	49,2	13,9	36,9	50,8	100
2007	45,3	x	x	58,2	12,5	29,3	41,8	100
2006	44,0	x	x	60,7	9,3	30,0	39,3	100
2005	44,8	x	x	60,8	8,3	30,9	39,2	100
2004	38,0	x	x	56,3	9,3	34,4	43,7	100
2003	36,1	x	x	54,1	8,9	37,1	45,9	100
2002	36,5	F	4,8	52,6	10,4	37,0	47,4	100
2001	36,3	10,2	4,6	51,1	10,7	38,2	48,9	100
2000	36,4	11,3	5,7	53,4	11,7	34,9	46,6	100
<b>Revenus d'exploitation</b>								
2008	55,8	x	x	63,8	15,8	20,4	36,2	100
2007	53,7	x	x	62,9	15,7	21,3	37,1	100
2006	52,4	x	x	63,4	15,0	21,5	36,6	100
2005	51,2	x	x	61,9	14,6	23,6	38,1	100
2004	45,3	x	x	61,9	15,4	22,8	38,1	100
2003	42,9	x	x	59,7	15,2	25,1	40,3	100
2002	44,2	F	3,3	58,0	16,2	25,8	42,0	100
2001	43,7	10,4	3,5	57,5	14,8	27,7	42,5	100
2000	39,8	11,1	4,2	55,1	16,8	28,1	44,9	100
<b>Bénéfices d'exploitation</b>								
2008	45,3	x	x	54,1	13,1	32,8	45,9	100
2007	43,1	x	x	54,2	12,5	33,3	45,8	100
2006	39,0	x	x	52,7	10,8	36,5	47,3	100
2005	38,2	x	x	50,7	9,5	39,8	49,3	100
2004	30,4	x	x	54,6	8,9	36,5	45,4	100
2003	31,5	x	x	58,4	6,6	34,9	41,6	100
2002	32,8	F	4,6	54,6	7,5	37,9	45,4	100
2001	35,6	12,3	4,3	52,2	6,6	41,3	47,8	100
2000	25,3	9,0	5,8	40,1	9,1	50,7	59,9	100

**Note(s) :** Les parts sont calculées en divisant une valeur pour un pays de contrôle ou un groupe de pays de contrôle (le numérateur) par la valeur totale pour l'ensemble des pays de contrôle (le dénominateur). Lorsque les bénéfices dans le numérateur sont négatifs, la part des bénéfices correspondante sera négative. Lorsque les bénéfices dans le numérateur sont plus élevés que ceux dans le dénominateur, la part des bénéfices sera supérieure à 100 %. Cela peut se produire lorsque le dénominateur est la somme des bénéfices négatifs et positifs. Pour des raisons d'arrondissement, les agrégats retrouvés dans les tableaux explicatifs contenus dans le corps du texte ne correspondent pas exactement avec les agrégats retrouvés dans les tableaux statistiques.

**Tableau 12**  
**Sociétés d'assurance et activités connexes**

	Étranger				Canadien			Étranger et canadien, total
	États-Unis	Union européenne	Autres	Total	Entreprises privées	Entreprises commerciales publiques	Total	
millions de dollars								
<b>Actifs</b>								
2008	39 817	64 419	11 596	115 831	314 026	16 047	330 074	445 905
2007	43 745	69 116	11 900	124 761	297 058	15 304	312 363	437 124
2006	43 818	69 625	12 329	125 771	268 319	13 109	281 428	407 199
2005	35 456	56 713	11 645	103 814	x	x	270 025	373 839
2004	36 289	60 726	10 246	107 261	x	x	249 662	356 924
2003	45 190	54 351	8 300	107 841	218 849	9 982	228 831	336 673
2002	65 760	49 456	6 492	121 708	182 074	8 998	191 072	312 781
2001	63 002	45 426	8 414	116 842	159 736	8 543	168 279	285 121
2000	56 587	42 981	7 535	107 103	152 611	8 611	161 222	268 325
<b>Revenus d'exploitation</b>								
2008	11 205	18 441	1 614	31 260	66 773	6 029	72 802	104 062
2007	12 583	20 213	2 433	35 229	66 220	5 392	71 612	106 841
2006	10 718	20 794	2 401	33 912	65 109	4 959	70 069	103 981
2005	9 784	18 206	2 479	30 469	x	x	64 154	94 623
2004	10 829	20 495	2 365	33 689	x	x	60 195	93 884
2003	12 896	19 553	1 833	34 282	51 047	4 760	55 807	90 089
2002	16 535	14 813	1 477	32 825	45 023	4 472	49 495	82 320
2001	14 369	13 910	2 663	30 943	42 312	4 280	46 592	77 535
2000	12 800	13 098	1 666	27 563	41 756	4 135	45 891	73 454
<b>Bénéfices d'exploitation</b>								
2008	1 716	2 556	494	4 766	12 125	602	12 727	17 493
2007	2 188	3 279	471	5 939	8 774	-113	8 661	14 600
2006	2 412	4 275	561	7 248	7 171	-140	7 031	14 280
2005	2 565	2 934	498	5 996	x	x	5 724	11 720
2004	3 010	3 375	527	6 912	x	x	5 411	12 323
2003	1 897	1 529	257	3 683	5 293	249	5 542	9 225
2002	1 567	602	-34	2 135	3 590	-334	3 257	5 392
2001	1 274	626	345	2 245	2 757	-242	2 515	4 760
2000	1 419	874	140	2 433	3 281	251	3 532	5 966
pourcentage								
<b>Actifs</b>								
2008	8,9	14,4	2,6	26,0	70,4	3,6	74,0	100
2007	10,0	15,8	2,7	28,5	68,0	3,5	71,5	100
2006	10,8	17,1	3,0	30,9	65,9	3,2	69,1	100
2005	9,5	15,2	3,1	27,8	x	x	72,2	100
2004	10,2	17,0	2,9	30,1	x	x	69,9	100
2003	13,4	16,1	2,5	32,0	65,0	3,0	68,0	100
2002	21,0	15,8	2,1	38,9	58,2	2,9	61,1	100
2001	22,1	15,9	3,0	41,0	56,0	3,0	59,0	100
2000	21,1	16,0	2,8	39,9	56,9	3,2	60,1	100
<b>Revenus d'exploitation</b>								
2008	10,8	17,7	1,6	30,0	64,2	5,8	70,0	100
2007	11,8	18,9	2,3	33,0	62,0	5,0	67,0	100
2006	10,3	20,0	2,3	32,6	62,6	4,8	67,4	100
2005	10,3	19,2	2,6	32,2	x	x	67,8	100
2004	11,5	21,8	2,5	35,9	x	x	64,1	100
2003	14,3	21,7	2,0	38,1	56,7	5,3	61,9	100
2002	20,1	18,0	1,8	39,9	54,7	5,4	60,1	100
2001	18,5	17,9	3,4	39,9	54,6	5,5	60,1	100
2000	17,4	17,8	2,3	37,5	56,8	5,6	62,5	100
<b>Bénéfices d'exploitation</b>								
2008	9,8	14,6	2,8	27,2	69,3	3,4	72,8	100
2007	15,0	22,5	3,2	40,7	60,1	-0,8	59,3	100
2006	16,9	29,9	3,9	50,8	50,2	-1,0	49,2	100
2005	21,9	25,0	4,2	51,2	x	x	48,8	100
2004	24,4	27,4	4,3	56,1	x	x	43,9	100
2003	20,6	16,6	2,8	39,9	57,4	2,7	60,1	100
2002	29,1	11,2	-0,6	39,6	66,6	-6,2	60,4	100
2001	26,8	13,1	7,2	47,2	57,9	-5,1	52,8	100
2000	23,8	14,6	2,3	40,8	55,0	4,2	59,2	100

**Note(s) :** Les parts sont calculées en divisant une valeur pour un pays de contrôle ou un groupe de pays de contrôle (le numérateur) par la valeur totale pour l'ensemble des pays de contrôle (le dénominateur). Lorsque les bénéfices dans le numérateur sont négatifs, la part des bénéfices correspondante sera négative. Lorsque les bénéfices dans le numérateur sont plus élevés que ceux dans le dénominateur, la part des bénéfices sera supérieure à 100 %. Cela peut se produire lorsque le dénominateur est la somme des bénéfices négatifs et positifs. Pour des raisons d'arrondissement, les agrégats retrouvés dans les tableaux explicatifs contenus dans le corps du texte ne correspondent pas exactement avec les agrégats retrouvés dans les tableaux statistiques.



**Tableau 13**  
**Autres industries financières**

	Étranger			Total	Canadien			Étranger et canadien, total
	États-Unis	Union européenne	Autres		Entreprises privées	Entreprises commerciales publiques	Total	
millions de dollars								
<b>Actifs</b>								
2008	20 417	x	x	31 919	335 380	7 042	342 423	374 342
2007	27 396	x	x	42 810	298 903	7 069	305 973	348 783
2006	30 186	x	x	43 168	x	x	270 871	314 038
2005	20 728	x	x	33 237	x	x	252 147	285 384
2004	26 446	x	x	37 123	x	x	236 516	273 639
2003	20 221	x	x	29 526	x	x	191 997	221 524
2002	21 186	3 715	1 550	26 450	x	x	160 600	187 050
2001	F	3 574	1 503	F	x	x	163 729	188 772
2000	20 666	F	1 525	26 288	x	x	166 408	192 696
<b>Revenus d'exploitation</b>								
2008	4 316	x	x	7 130	55 214	1 743	56 957	64 087
2007	5 149	x	x	8 113	60 286	2 054	62 340	70 454
2006	5 919	x	x	8 665	x	x	54 708	63 373
2005	4 101	x	x	6 492	x	x	48 143	54 635
2004	3 867	x	x	6 208	x	x	43 625	49 833
2003	4 377	x	x	6 672	x	x	36 038	42 710
2002	4 665	1 333	364	6 362	x	x	31 905	38 267
2001	F	1 322	455	F	x	x	35 728	43 919
2000	5 077	F	478	7 068	x	x	36 791	43 859
<b>Bénéfices d'exploitation</b>								
2008	1 397	x	x	2 387	19 715	178	19 893	22 280
2007	2 048	x	x	3 361	24 631	222	24 853	28 215
2006	977	x	x	2 006	x	x	20 967	22 973
2005	748	x	x	1 619	x	x	16 932	18 552
2004	806	x	x	1 568	x	x	14 028	15 596
2003	814	x	x	1 420	x	x	9 008	10 428
2002	1 190	258	57	1 505	x	x	7 510	9 015
2001	F	193	93	F	x	x	9 163	10 227
2000	1 032	F	82	1 428	x	x	10 654	12 082
pourcentage								
<b>Actifs</b>								
2008	5,5	x	x	8,5	89,6	1,9	91,5	100
2007	7,9	x	x	12,3	85,7	2,0	87,7	100
2006	9,6	x	x	13,7	x	x	86,3	100
2005	7,3	x	x	11,6	x	x	88,4	100
2004	9,7	x	x	13,6	x	x	86,4	100
2003	9,1	x	x	13,3	x	x	86,7	100
2002	11,3	2,0	0,8	14,1	x	x	85,9	100
2001	F	1,9	0,8	F	x	x	86,7	100
2000	10,7	F	0,8	13,6	x	x	86,4	100
<b>Revenus d'exploitation</b>								
2008	6,7	x	x	11,1	86,2	2,7	88,9	100
2007	7,3	x	x	11,5	85,6	2,9	88,5	100
2006	9,3	x	x	13,7	x	x	86,3	100
2005	7,5	x	x	11,9	x	x	88,1	100
2004	7,8	x	x	12,5	x	x	87,5	100
2003	10,2	x	x	15,6	x	x	84,4	100
2002	12,2	3,5	1,0	16,6	x	x	83,4	100
2001	F	3,0	1,0	F	x	x	81,3	100
2000	11,6	F	1,1	16,1	x	x	83,9	100
<b>Bénéfices d'exploitation</b>								
2008	6,3	x	x	10,7	88,5	0,8	89,3	100
2007	7,3	x	x	11,9	87,3	0,8	88,1	100
2006	4,3	x	x	8,7	x	x	91,3	100
2005	4,0	x	x	8,7	x	x	91,3	100
2004	5,2	x	x	10,1	x	x	89,9	100
2003	7,8	x	x	13,6	x	x	86,4	100
2002	13,2	2,9	0,6	16,7	x	x	83,3	100
2001	F	1,9	0,9	F	x	x	89,6	100
2000	8,5	F	0,7	11,8	x	x	88,2	100

**Note(s) :** Les parts sont calculées en divisant une valeur pour un pays de contrôle ou un groupe de pays de contrôle (le numérateur) par la valeur totale pour l'ensemble des pays de contrôle (le dénominateur). Lorsque les bénéfices dans le numérateur sont négatifs, la part des bénéfices correspondante sera négative. Lorsque les bénéfices dans le numérateur sont plus élevés que ceux dans le dénominateur, la part des bénéfices sera supérieure à 100 %. Cela peut se produire lorsque le dénominateur est la somme des bénéfices négatifs et positifs. Pour des raisons d'arrondissement, les agrégats retrouvés dans les tableaux explicatifs contenus dans le corps du texte ne correspondent pas exactement avec les agrégats retrouvés dans les tableaux statistiques.

**Tableau 14**  
**Intermédiation financière par le biais de dépôts**

	Étranger				Canadien			Étranger et canadien, total
	États-Unis	Union européenne	Autres	Total	Entreprises privées	Entreprises commerciales publiques	Total	
millions de dollars								
<b>Actifs</b>								
2008	F	124 870	19 585	200 395	2 245 293	148 806	2 394 098	2 594 494
2007	50 545	113 153	17 354	181 052	1 879 313	121 863	2 001 176	2 182 228
2006	40 787	101 302	13 794	155 883	x	x	1 796 499	1 952 381
2005	33 122	92 889	9 473	135 484	x	x	1 615 870	1 751 355
2004	36 403	83 890	8 444	128 738	x	x	1 547 382	1 676 120
2003	29 111	F	F	F	x	x	1 413 641	1 517 492
2002	26 360	64 026	10 078	100 464	x	x	1 330 012	1 430 476
2001	32 639	61 970	10 431	105 039	x	x	1 274 417	1 379 457
2000	26 143	56 229	10 845	93 216	x	x	1 188 200	1 281 416
<b>Revenus d'exploitation</b>								
2008	F	6 687	984	10 097	111 427	5 592	117 020	127 117
2007	2 677	6 420	933	10 030	112 647	5 481	118 127	128 157
2006	2 284	5 568	716	8 568	x	x	103 309	111 877
2005	1 568	4 377	366	6 310	x	x	90 045	96 356
2004	1 221	3 624	325	5 171	x	x	83 195	88 366
2003	1 284	F	F	F	x	x	81 719	86 716
2002	1 286	3 201	563	5 050	x	x	78 169	83 219
2001	2 119	4 024	901	7 044	x	x	88 172	95 216
2000	2 606	4 458	918	7 982	x	x	87 520	95 502
<b>Bénéfices d'exploitation</b>								
2008	F	1 619	93	1 440	24 022	3 624	27 646	29 086
2007	467	1 675	170	2 312	28 145	3 667	31 812	34 124
2006	571	1 551	145	2 267	x	x	28 033	30 300
2005	442	1 375	123	1 940	x	x	25 379	27 319
2004	380	1 036	94	1 510	x	x	24 631	26 141
2003	270	F	F	F	x	x	22 016	23 045
2002	183	688	129	1 000	x	x	15 519	16 519
2001	263	824	211	1 298	x	x	17 937	19 235
2000	360	730	219	1 309	x	x	19 309	20 618
pourcentage								
<b>Actifs</b>								
2008	F	4,8	0,8	7,7	86,5	5,7	92,3	100
2007	2,3	5,2	0,8	8,3	86,1	5,6	91,7	100
2006	2,1	5,2	0,7	8,0	x	x	92,0	100
2005	1,9	5,3	0,5	7,7	x	x	92,3	100
2004	2,2	5,0	0,5	7,7	x	x	92,3	100
2003	1,9	F	F	F	x	x	93,2	100
2002	1,8	4,5	0,7	7,0	x	x	93,0	100
2001	2,4	4,5	0,8	7,6	x	x	92,4	100
2000	2,0	4,4	0,8	7,3	x	x	92,7	100
<b>Revenus d'exploitation</b>								
2008	F	5,3	0,8	7,9	87,7	4,4	92,1	100
2007	2,1	5,0	0,7	7,8	87,9	4,3	92,2	100
2006	2,0	5,0	0,6	7,7	x	x	92,3	100
2005	1,6	4,5	0,4	6,5	x	x	93,5	100
2004	1,4	4,1	0,4	5,9	x	x	94,1	100
2003	1,5	F	F	F	x	x	94,2	100
2002	1,5	3,8	0,7	6,1	x	x	93,9	100
2001	2,2	4,2	0,9	7,4	x	x	92,6	100
2000	2,7	4,7	1,0	8,4	x	x	91,6	100
<b>Bénéfices d'exploitation</b>								
2008	F	5,6	0,3	5,0	82,6	12,5	95,0	100
2007	1,4	4,9	0,5	6,8	82,5	10,7	93,2	100
2006	1,9	5,1	0,5	7,5	x	x	92,5	100
2005	1,6	5,0	0,5	7,1	x	x	92,9	100
2004	1,5	4,0	0,4	5,8	x	x	94,2	100
2003	1,2	F	F	F	x	x	95,5	100
2002	1,1	4,2	0,8	6,1	x	x	93,9	100
2001	1,4	4,3	1,1	6,7	x	x	93,3	100
2000	1,7	3,5	1,1	6,3	x	x	93,7	100

**Note(s) :** Les parts sont calculées en divisant une valeur pour un pays de contrôle ou un groupe de pays de contrôle (le numérateur) par la valeur totale pour l'ensemble des pays de contrôle (le dénominateur). Lorsque les bénéfices dans le numérateur sont négatifs, la part des bénéfices correspondante sera négative. Lorsque les bénéfices dans le numérateur sont plus élevés que ceux dans le dénominateur, la part des bénéfices sera supérieure à 100 %. Cela peut se produire lorsque le dénominateur est la somme des bénéfices négatifs et positifs. Pour des raisons d'arrondissement, les agrégats retrouvés dans les tableaux explicatifs contenus dans le corps du texte ne correspondent pas exactement avec les agrégats retrouvés dans les tableaux statistiques.

**Tableau 15**  
**Services immobiliers et services de location et de location à bail**

	Étranger				Canadien			Étranger et canadien, total
	États-Unis	Union européenne	Autres	Total	Entreprises privées	Entreprises commerciales publiques	Total	
millions de dollars								
<b>Actifs</b>								
2008	12 063	4 858	7 852	24 772	302 126	1 333	303 459	328 232
2007	13 892	5 070	7 677	26 638	275 589	778	276 367	303 006
2006	10 917	4 021	6 900	21 838	225 292	2 291	227 583	249 421
2005	9 620	3 756	6 469	19 845	191 856	2 283	194 139	213 984
2004	21 135	3 149	5 739	30 024	182 797	2 497	185 293	215 317
2003	20 222	2 557	5 331	28 110	172 464	F	175 257	203 367
2002	17 905	2 116	3 561	23 582	171 065	F	174 346	197 928
2001	19 899	2 713	1 864	24 477	158 273	F	161 124	185 601
2000	F	3 307	3 243	F	150 997	2 530	153 528	177 955
<b>Revenus d'exploitation</b>								
2008	5 919	683	962	7 564	65 246	112	65 358	72 922
2007	5 987	722	960	7 670	61 759	195	61 954	69 624
2006	5 296	765	738	6 799	56 323	254	56 577	63 376
2005	4 621	837	689	6 147	50 955	254	51 210	57 357
2004	5 399	680	645	6 725	49 565	250	49 815	56 540
2003	5 001	606	694	6 301	46 605	F	46 948	53 249
2002	4 214	565	471	5 250	44 826	F	45 328	50 578
2001	8 125	519	451	9 096	42 138	F	42 549	51 645
2000	F	1 232	546	F	42 275	264	42 538	49 757
<b>Bénéfices d'exploitation</b>								
2008	720	135	319	1 174	12 327	8	12 336	13 509
2007	701	163	323	1 186	11 592	16	11 608	12 794
2006	548	209	243	1 000	10 022	100	10 122	11 122
2005	462	180	247	890	9 028	100	9 128	10 018
2004	530	133	244	907	8 545	78	8 623	9 530
2003	431	123	250	804	8 646	F	8 728	9 532
2002	380	151	158	688	8 761	F	8 902	9 590
2001	2 167	136	124	2 428	8 003	F	8 082	10 510
2000	F	142	104	F	7 429	73	7 502	9 087
pourcentage								
<b>Actifs</b>								
2008	3,7	1,5	2,4	7,5	92,0	0,4	92,5	100
2007	4,6	1,7	2,5	8,8	91,0	0,3	91,2	100
2006	4,4	1,6	2,8	8,8	90,3	0,9	91,2	100
2005	4,5	1,8	3,0	9,3	89,7	1,1	90,7	100
2004	9,8	1,5	2,7	13,9	84,9	1,2	86,1	100
2003	9,9	1,3	2,6	13,8	84,8	F	86,2	100
2002	9,0	1,1	1,8	11,9	86,4	F	88,1	100
2001	10,7	1,5	1,0	13,2	85,3	F	86,8	100
2000	F	1,9	1,8	F	84,9	1,4	86,3	100
<b>Revenus d'exploitation</b>								
2008	8,1	0,9	1,3	10,4	89,5	0,2	89,6	100
2007	8,6	1,0	1,4	11,0	88,7	0,3	89,0	100
2006	8,4	1,2	1,2	10,7	88,9	0,4	89,3	100
2005	8,1	1,5	1,2	10,7	88,8	0,4	89,3	100
2004	9,5	1,2	1,1	11,9	87,7	0,4	88,1	100
2003	9,4	1,1	1,3	11,8	87,5	F	88,2	100
2002	8,3	1,1	0,9	10,4	88,6	F	89,6	100
2001	15,7	1,0	0,9	17,6	81,6	F	82,4	100
2000	F	2,5	1,1	F	85,0	0,5	85,5	100
<b>Bénéfices d'exploitation</b>								
2008	5,3	1,0	2,4	8,7	91,2	0,1	91,3	100
2007	5,5	1,3	2,5	9,3	90,6	0,1	90,7	100
2006	4,9	1,9	2,2	9,0	90,1	0,9	91,0	100
2005	4,6	1,8	2,5	8,9	90,1	1,0	91,1	100
2004	5,6	1,4	2,6	9,5	89,7	0,8	90,5	100
2003	4,5	1,3	2,6	8,4	90,7	F	91,6	100
2002	4,0	1,6	1,6	7,2	91,4	F	92,8	100
2001	20,6	1,3	1,2	23,1	76,1	F	76,9	100
2000	F	1,6	1,1	F	81,7	0,8	82,6	100

**Note(s) :** Les parts sont calculées en divisant une valeur pour un pays de contrôle ou un groupe de pays de contrôle (le numérateur) par la valeur totale pour l'ensemble des pays de contrôle (le dénominateur). Lorsque les bénéfices dans le numérateur sont négatifs, la part des bénéfices correspondante sera négative. Lorsque les bénéfices dans le numérateur sont plus élevés que ceux dans le dénominateur, la part des bénéfices sera supérieure à 100 %. Cela peut se produire lorsque le dénominateur est la somme des bénéfices négatifs et positifs. Pour des raisons d'arrondissement, les agrégats retrouvés dans les tableaux explicatifs contenus dans le corps du texte ne correspondent pas exactement avec les agrégats retrouvés dans les tableaux statistiques.

**Tableau 16**  
**Services professionnels, scientifiques et techniques**

	Étranger			Total	Canadien		Total	Étranger et canadien, total
	États-Unis	Union européenne	Autres		Entreprises privées	Entreprises commerciales publiques		
millions de dollars								
<b>Actifs</b>								
2008	11 866	5 923	1 600	19 390	x	x	151 155	170 545
2007	13 948	5 083	1 362	20 393	x	x	137 201	157 594
2006	13 467	3 782	1 113	18 362	x	x	127 463	145 825
2005	11 522	2 547	825	14 894	x	x	82 517	97 412
2004	9 826	2 942	821	13 589	x	x	77 351	90 941
2003	10 374	3 461	705	14 541	x	x	71 279	85 819
2002	8 476	2 791	611	11 877	x	x	71 725	83 602
2001	10 452	2 743	532	13 726	x	x	65 667	79 392
2000	10 948	2 174	632	13 754	x	x	59 652	73 406
<b>Revenus d'exploitation</b>								
2008	10 337	6 382	1 576	18 295	x	x	100 450	118 745
2007	11 897	5 769	1 352	19 018	x	x	95 275	114 293
2006	10 258	4 240	986	15 485	x	x	86 746	102 231
2005	9 386	3 209	894	13 489	x	x	75 579	89 068
2004	9 084	3 280	1 031	13 396	x	x	72 375	85 771
2003	9 870	2 863	865	13 598	x	x	66 872	80 470
2002	8 195	2 309	675	11 179	x	x	66 849	78 027
2001	10 570	2 251	603	13 423	x	x	64 383	77 807
2000	14 422	2 506	460	17 388	x	x	57 960	75 348
<b>Bénéfices d'exploitation</b>								
2008	758	211	108	1 077	x	x	5 600	6 676
2007	1 056	482	120	1 658	x	x	4 810	6 468
2006	651	371	19	1 041	x	x	3 946	4 986
2005	644	169	47	859	x	x	3 238	4 097
2004	489	226	-45	669	x	x	2 485	3 154
2003	413	146	-29	529	x	x	1 186	1 715
2002	358	369	-21	706	x	x	551	1 257
2001	299	302	-3	598	x	x	316	914
2000	282	131	-11	402	x	x	589	991
pourcentage								
<b>Actifs</b>								
2008	7,0	3,5	0,9	11,4	x	x	88,6	100
2007	8,9	3,2	0,9	12,9	x	x	87,1	100
2006	9,2	2,6	0,8	12,6	x	x	87,4	100
2005	11,8	2,6	0,8	15,3	x	x	84,7	100
2004	10,8	3,2	0,9	14,9	x	x	85,1	100
2003	12,1	4,0	0,8	16,9	x	x	83,1	100
2002	10,1	3,3	0,7	14,2	x	x	85,8	100
2001	13,2	3,5	0,7	17,3	x	x	82,7	100
2000	14,9	3,0	0,9	18,7	x	x	81,3	100
<b>Revenus d'exploitation</b>								
2008	8,7	5,4	1,3	15,4	x	x	84,6	100
2007	10,4	5,0	1,2	16,6	x	x	83,4	100
2006	10,0	4,1	1,0	15,1	x	x	84,9	100
2005	10,5	3,6	1,0	15,1	x	x	84,9	100
2004	10,6	3,8	1,2	15,6	x	x	84,4	100
2003	12,3	3,6	1,1	16,9	x	x	83,1	100
2002	10,5	3,0	0,9	14,3	x	x	85,7	100
2001	13,6	2,9	0,8	17,3	x	x	82,7	100
2000	19,1	3,3	0,6	23,1	x	x	76,9	100
<b>Bénéfices d'exploitation</b>								
2008	11,4	3,2	1,6	16,1	x	x	83,9	100
2007	16,3	7,5	1,9	25,6	x	x	74,4	100
2006	13,1	7,4	0,4	20,9	x	x	79,1	100
2005	15,7	4,1	1,1	21,0	x	x	79,0	100
2004	15,5	7,2	-1,4	21,2	x	x	78,8	100
2003	24,1	8,5	-1,7	30,9	x	x	69,1	100
2002	28,5	29,3	-1,7	56,2	x	x	43,8	100
2001	32,7	33,1	-0,3	65,5	x	x	34,5	100
2000	28,5	13,2	-1,1	40,6	x	x	59,4	100

**Note(s) :** Les parts sont calculées en divisant une valeur pour un pays de contrôle ou un groupe de pays de contrôle (le numérateur) par la valeur totale pour l'ensemble des pays de contrôle (le dénominateur). Lorsque les bénéfices dans le numérateur sont négatifs, la part des bénéfices correspondante sera négative. Lorsque les bénéfices dans le numérateur sont plus élevés que ceux dans le dénominateur, la part des bénéfices sera supérieure à 100 %. Cela peut se produire lorsque le dénominateur est la somme des bénéfices négatifs et positifs. Pour des raisons d'arrondissement, les agrégats retrouvés dans les tableaux explicatifs contenus dans le corps du texte ne correspondent pas exactement avec les agrégats retrouvés dans les tableaux statistiques.

**Tableau 17**  
**Services administratifs, services de soutien, services de gestion des déchets et services d'assainissement**

	Étranger			Total	Canadien			Étranger et canadien, total
	États-Unis	Union européenne	Autres		Entreprises privées	Entreprises commerciales publiques	Total	
millions de dollars								
<b>Actifs</b>								
2008	9 028	1 991	1 109	12 128	59 778	236	60 014	72 142
2007	8 131	2 257	999	11 387	52 276	298	52 574	63 962
2006	7 959	2 565	445	10 968	41 777	269	42 047	53 015
2005	6 876	2 663	379	9 918	x	x	38 580	48 498
2004	6 634	1 995	368	8 996	x	x	34 222	43 218
2003	8 695	1 483	F	10 551	x	x	28 985	39 536
2002	6 674	1 268	F	8 642	x	x	27 223	35 864
2001	7 172	F	F	9 125	x	x	24 587	33 711
2000	6 595	985	F	8 021	x	x	21 953	29 974
<b>Revenus d'exploitation</b>								
2008	8 237	2 781	1 381	12 399	67 129	144	67 273	79 672
2007	7 750	3 211	1 154	12 116	59 204	155	59 359	71 475
2006	8 156	3 834	704	12 694	53 611	159	53 770	66 464
2005	6 845	3 900	812	11 557	x	x	50 854	62 411
2004	6 753	3 106	669	10 528	x	x	45 689	56 217
2003	6 733	2 416	F	9 664	x	x	42 128	51 792
2002	5 919	1 978	F	8 818	x	x	39 439	48 257
2001	6 116	F	F	9 279	x	x	39 266	48 545
2000	5 668	1 552	F	8 180	x	x	34 206	42 387
<b>Bénéfices d'exploitation</b>								
2008	896	4	116	1 016	2 721	16	2 737	3 752
2007	829	151	44	1 023	2 834	-40	2 794	3 817
2006	740	146	-12	874	2 427	36	2 464	3 338
2005	704	116	20	841	x	x	2 120	2 961
2004	545	155	-14	685	x	x	1 545	2 230
2003	696	117	F	798	x	x	1 170	1 968
2002	432	68	F	525	x	x	1 134	1 659
2001	555	F	F	655	x	x	1 107	1 761
2000	470	27	F	534	x	x	1 089	1 623
pourcentage								
<b>Actifs</b>								
2008	12,5	2,8	1,5	16,8	82,9	0,3	83,2	100
2007	12,7	3,5	1,6	17,8	81,7	0,5	82,2	100
2006	15,0	4,8	0,8	20,7	78,8	0,5	79,3	100
2005	14,2	5,5	0,8	20,5	x	x	79,5	100
2004	15,3	4,6	0,9	20,8	x	x	79,2	100
2003	22,0	3,8	F	26,7	x	x	73,3	100
2002	18,6	3,5	F	24,1	x	x	75,9	100
2001	21,3	F	F	27,1	x	x	72,9	100
2000	22,0	3,3	F	26,8	x	x	73,2	100
<b>Revenus d'exploitation</b>								
2008	10,3	3,5	1,7	15,6	84,3	0,2	84,4	100
2007	10,8	4,5	1,6	17,0	82,8	0,2	83,0	100
2006	12,3	5,8	1,1	19,1	80,7	0,2	80,9	100
2005	11,0	6,2	1,3	18,5	x	x	81,5	100
2004	12,0	5,5	1,2	18,7	x	x	81,3	100
2003	13,0	4,7	F	18,7	x	x	81,3	100
2002	12,3	4,1	F	18,3	x	x	81,7	100
2001	12,6	F	F	19,1	x	x	80,9	100
2000	13,4	3,7	F	19,3	x	x	80,7	100
<b>Bénéfices d'exploitation</b>								
2008	23,9	0,1	3,1	27,1	72,5	0,4	72,9	100
2007	21,7	3,9	1,1	26,8	74,2	-1,1	73,2	100
2006	22,2	4,4	-0,4	26,2	72,7	1,1	73,8	100
2005	23,8	3,9	0,7	28,4	x	x	71,6	100
2004	24,4	6,9	-0,6	30,7	x	x	69,3	100
2003	35,3	5,9	F	40,6	x	x	59,4	100
2002	26,0	4,1	F	31,7	x	x	68,3	100
2001	31,5	F	F	37,2	x	x	62,8	100
2000	28,9	1,7	F	32,9	x	x	67,1	100

**Note(s) :** Les parts sont calculées en divisant une valeur pour un pays de contrôle ou un groupe de pays de contrôle (le numérateur) par la valeur totale pour l'ensemble des pays de contrôle (le dénominateur). Lorsque les bénéfices dans le numérateur sont négatifs, la part des bénéfices correspondante sera négative. Lorsque les bénéfices dans le numérateur sont plus élevés que ceux dans le dénominateur, la part des bénéfices sera supérieure à 100 %. Cela peut se produire lorsque le dénominateur est la somme des bénéfices négatifs et positifs. Pour des raisons d'arrondissement, les agrégats retrouvés dans les tableaux explicatifs contenus dans le corps du texte ne correspondent pas exactement avec les agrégats retrouvés dans les tableaux statistiques.

**Tableau 18**  
**Services d'enseignement, soins de santé et assistance sociale**

	Étranger			Total	Canadien			Étranger et canadien, total
	États-Unis	Union européenne	Autres		Entreprises privées	Entreprises commerciales publiques	Total	
millions de dollars								
<b>Actifs</b>								
2008	580	92	42	714	44 676	0	44 676	45 390
2007	526	115	33	674	39 648	0	39 648	40 322
2006	665	32	39	737	x	x	39 865	40 601
2005	452	x	x	535	x	x	32 597	33 132
2004	253	x	x	334	x	x	29 855	30 189
2003	252	x	x	329	x	x	28 128	28 456
2002	289	x	x	385	x	x	23 843	24 228
2001	267	x	x	349	x	x	21 431	21 781
2000	597	x	x	F	x	x	19 943	20 651
<b>Revenus d'exploitation</b>								
2008	660	112	19	792	39 576	0	39 576	40 368
2007	653	112	39	804	37 074	0	37 074	37 878
2006	772	40	47	859	x	x	33 327	34 186
2005	587	x	x	671	x	x	31 379	32 049
2004	467	x	x	554	x	x	28 814	29 368
2003	362	x	x	438	x	x	27 218	27 656
2002	236	x	x	322	x	x	24 161	24 483
2001	258	x	x	355	x	x	21 924	22 280
2000	516	x	x	F	x	x	20 550	21 246
<b>Bénéfices d'exploitation</b>								
2008	131	5	1	136	6 490	0	6 490	6 626
2007	112	4	1	117	5 163	0	5 163	5 280
2006	86	-1	0	86	x	x	4 404	4 490
2005	80	x	x	80	x	x	4 060	4 140
2004	26	x	x	26	x	x	3 640	3 666
2003	11	x	x	12	x	x	3 069	3 081
2002	1	x	x	3	x	x	2 208	2 211
2001	6	x	x	11	x	x	2 007	2 018
2000	-9	x	x	F	x	x	1 683	1 687
pourcentage								
<b>Actifs</b>								
2008	1,3	0,2	0,1	1,6	98,4	0,0	98,4	100
2007	1,3	0,3	0,1	1,7	98,3	0,0	98,3	100
2006	1,6	0,1	0,1	1,8	x	x	98,2	100
2005	1,4	x	x	1,6	x	x	98,4	100
2004	0,8	x	x	1,1	x	x	98,9	100
2003	0,9	x	x	1,2	x	x	98,8	100
2002	1,2	x	x	1,6	x	x	98,4	100
2001	1,2	x	x	1,6	x	x	98,4	100
2000	2,9	x	x	F	x	x	96,6	100
<b>Revenus d'exploitation</b>								
2008	1,6	0,3	0,0	2,0	98,0	0,0	98,0	100
2007	1,7	0,3	0,1	2,1	97,9	0,0	97,9	100
2006	2,3	0,1	0,1	2,5	x	x	97,5	100
2005	1,8	x	x	2,1	x	x	97,9	100
2004	1,6	x	x	1,9	x	x	98,1	100
2003	1,3	x	x	1,6	x	x	98,4	100
2002	1,0	x	x	1,3	x	x	98,7	100
2001	1,2	x	x	1,6	x	x	98,4	100
2000	2,4	x	x	F	x	x	96,7	100
<b>Bénéfices d'exploitation</b>								
2008	2,0	0,1	0,0	2,1	97,9	0,0	97,9	100
2007	2,1	0,1	0,0	2,2	97,8	0,0	97,8	100
2006	1,9	0,0	0,0	1,9	x	x	98,1	100
2005	1,9	x	x	1,9	x	x	98,1	100
2004	0,7	x	x	0,7	x	x	99,3	100
2003	0,4	x	x	0,4	x	x	99,6	100
2002	0,1	x	x	0,2	x	x	99,8	100
2001	0,3	x	x	0,6	x	x	99,4	100
2000	-0,6	x	x	F	x	x	99,8	100

**Note(s) :** Les parts sont calculées en divisant une valeur pour un pays de contrôle ou un groupe de pays de contrôle (le numérateur) par la valeur totale pour l'ensemble des pays de contrôle (le dénominateur). Lorsque les bénéfices dans le numérateur sont négatifs, la part des bénéfices correspondante sera négative. Lorsque les bénéfices dans le numérateur sont plus élevés que ceux dans le dénominateur, la part des bénéfices sera supérieure à 100 %. Cela peut se produire lorsque le dénominateur est la somme des bénéfices négatifs et positifs. Pour des raisons d'arrondissement, les agrégats retrouvés dans les tableaux explicatifs contenus dans le corps du texte ne correspondent pas exactement avec les agrégats retrouvés dans les tableaux statistiques.

**Tableau 19**  
**Arts, spectacles et loisirs**

	Étranger			Total	Canadien			Étranger et canadien, total
	États-Unis	Union européenne	Autres		Entreprises privées	Entreprises commerciales publiques	Total	
millions de dollars								
<b>Actifs</b>								
2008	x	x	x	5 452	17 400	5 888	23 289	28 740
2007	F	x	x	F	17 505	5 905	23 410	27 070
2006	x	x	x	F	16 155	5 757	21 912	25 603
2005	688	x	x	802	17 362	5 450	22 812	23 614
2004	365	x	x	490	16 366	4 758	21 123	21 614
2003	127	x	x	378	18 001	4 327	22 328	22 706
2002	457	x	x	645	16 432	4 148	20 580	21 225
2001	418	x	x	686	14 627	3 919	18 546	19 232
2000	F	x	x	671	11 062	3 439	14 502	15 172
<b>Revenus d'exploitation</b>								
2008	x	x	x	1 514	12 219	15 010	27 229	28 743
2007	F	x	x	F	11 771	15 166	26 937	28 243
2006	x	x	x	F	11 144	14 745	25 890	27 413
2005	378	x	x	409	11 248	14 190	25 438	25 847
2004	300	x	x	349	11 451	14 191	25 642	25 991
2003	310	x	x	457	11 058	13 605	24 663	25 119
2002	437	x	x	545	10 271	13 449	23 720	24 265
2001	494	x	x	637	9 461	12 963	22 424	23 061
2000	F	x	x	478	8 396	17 342	25 739	26 217
<b>Bénéfices d'exploitation</b>								
2008	x	x	x	-56	944	5 162	6 106	6 050
2007	F	x	x	F	702	5 093	5 795	5 725
2006	x	x	x	F	642	5 069	5 711	5 634
2005	-24	x	x	-26	406	5 076	5 482	5 456
2004	14	x	x	15	476	5 166	5 641	5 656
2003	25	x	x	17	305	5 039	5 344	5 360
2002	54	x	x	65	327	4 978	5 305	5 370
2001	95	x	x	82	291	4 780	5 071	5 153
2000	F	x	x	36	409	5 435	5 844	5 881
pourcentage								
<b>Actifs</b>								
2008	x	x	x	19,0	60,5	20,5	81,0	100
2007	F	x	x	F	64,7	21,8	86,5	100
2006	x	x	x	F	63,3	22,6	85,9	100
2005	2,9	x	x	3,4	73,5	23,1	96,6	100
2004	1,7	x	x	2,3	75,7	22,0	97,7	100
2003	0,6	x	x	1,7	79,3	19,1	98,3	100
2002	2,2	x	x	3,0	77,4	19,5	97,0	100
2001	2,2	x	x	3,6	76,1	20,4	96,4	100
2000	F	x	x	4,4	72,9	22,7	95,6	100
<b>Revenus d'exploitation</b>								
2008	x	x	x	5,3	42,5	52,2	94,7	100
2007	F	x	x	F	41,7	53,7	95,4	100
2006	x	x	x	F	40,7	53,8	94,4	100
2005	1,5	x	x	1,6	43,5	54,9	98,4	100
2004	1,2	x	x	1,3	44,1	54,6	98,7	100
2003	1,2	x	x	1,8	44,0	54,2	98,2	100
2002	1,8	x	x	2,2	42,3	55,4	97,8	100
2001	2,1	x	x	2,8	41,0	56,2	97,2	100
2000	F	x	x	1,8	32,0	66,2	98,2	100
<b>Bénéfices d'exploitation</b>								
2008	x	x	x	-0,9	15,6	85,3	100,9	100
2007	F	x	x	F	12,3	89,0	101,2	100
2006	x	x	x	F	11,4	90,0	101,4	100
2005	-0,4	x	x	-0,5	7,4	93,0	100,5	100
2004	0,3	x	x	0,3	8,4	91,3	99,7	100
2003	0,5	x	x	0,3	5,7	94,0	99,7	100
2002	1,0	x	x	1,2	6,1	92,7	98,8	100
2001	1,8	x	x	1,6	5,6	92,8	98,4	100
2000	F	x	x	0,6	7,0	92,4	99,4	100

**Note(s) :** Les parts sont calculées en divisant une valeur pour un pays de contrôle ou un groupe de pays de contrôle (le numérateur) par la valeur totale pour l'ensemble des pays de contrôle (le dénominateur). Lorsque les bénéfices dans le numérateur sont négatifs, la part des bénéfices correspondante sera négative. Lorsque les bénéfices dans le numérateur sont plus élevés que ceux dans le dénominateur, la part des bénéfices sera supérieure à 100 %. Cela peut se produire lorsque le dénominateur est la somme des bénéfices négatifs et positifs. Pour des raisons d'arrondissement, les agrégats retrouvés dans les tableaux explicatifs contenus dans le corps du texte ne correspondent pas exactement avec les agrégats retrouvés dans les tableaux statistiques.

**Tableau 20**  
**Hébergement et services de restauration**

	Étranger				Canadien			Étranger et canadien, total
	États-Unis	Union européenne	Autres	Total	Entreprises privées	Entreprises commerciales publiques	Total	
millions de dollars								
<b>Actifs</b>								
2008	4 425	1 042	3 055	8 522	x	x	44 185	52 707
2007	4 432	1 262	3 330	9 024	x	x	40 906	49 930
2006	4 317	x	x	11 807	x	x	35 572	47 379
2005	3 601	1 488	1 151	6 240	x	x	38 494	44 734
2004	3 455	1 648	1 216	6 319	x	x	38 074	44 393
2003	3 868	1 658	1 522	7 048	x	x	35 201	42 249
2002	3 501	930	1 585	6 016	x	x	33 353	39 369
2001	3 018	734	1 714	5 466	x	x	31 532	36 998
2000	2 622	690	1 680	4 992	x	x	28 894	33 886
<b>Revenus d'exploitation</b>								
2008	4 332	1 840	719	6 891	x	x	53 952	60 843
2007	4 031	1 669	736	6 436	x	x	50 445	56 881
2006	4 123	x	x	7 418	x	x	46 951	54 369
2005	3 705	1 509	560	5 774	x	x	46 860	52 634
2004	3 291	1 308	766	5 365	x	x	45 620	50 985
2003	3 748	1 234	782	5 764	x	x	43 922	49 686
2002	3 545	1 161	820	5 527	x	x	43 180	48 707
2001	3 325	989	896	5 210	x	x	41 517	46 728
2000	2 808	704	864	4 376	x	x	39 066	43 441
<b>Bénéfices d'exploitation</b>								
2008	358	79	82	518	x	x	2 827	3 346
2007	388	54	60	502	x	x	2 581	3 083
2006	404	x	x	868	x	x	2 320	3 188
2005	325	50	33	409	x	x	1 920	2 328
2004	299	20	75	393	x	x	1 590	1 983
2003	195	42	51	288	x	x	1 200	1 488
2002	300	51	57	408	x	x	1 576	1 984
2001	233	58	80	371	x	x	1 417	1 788
2000	179	63	81	324	x	x	1 263	1 587
pourcentage								
<b>Actifs</b>								
2008	8,4	2,0	5,8	16,2	x	x	83,8	100
2007	8,9	2,5	6,7	18,1	x	x	81,9	100
2006	9,1	x	x	24,9	x	x	75,1	100
2005	8,1	3,3	2,6	13,9	x	x	86,1	100
2004	7,8	3,7	2,7	14,2	x	x	85,8	100
2003	9,2	3,9	3,6	16,7	x	x	83,3	100
2002	8,9	2,4	4,0	15,3	x	x	84,7	100
2001	8,2	2,0	4,6	14,8	x	x	85,2	100
2000	7,7	2,0	5,0	14,7	x	x	85,3	100
<b>Revenus d'exploitation</b>								
2008	7,1	3,0	1,2	11,3	x	x	88,7	100
2007	7,1	2,9	1,3	11,3	x	x	88,7	100
2006	7,6	x	x	13,6	x	x	86,4	100
2005	7,0	2,9	1,1	11,0	x	x	89,0	100
2004	6,5	2,6	1,5	10,5	x	x	89,5	100
2003	7,5	2,5	1,6	11,6	x	x	88,4	100
2002	7,3	2,4	1,7	11,3	x	x	88,7	100
2001	7,1	2,1	1,9	11,2	x	x	88,8	100
2000	6,5	1,6	2,0	10,1	x	x	89,9	100
<b>Bénéfices d'exploitation</b>								
2008	10,7	2,4	2,4	15,5	x	x	84,5	100
2007	12,6	1,8	1,9	16,3	x	x	83,7	100
2006	12,7	x	x	27,2	x	x	72,8	100
2005	14,0	2,2	1,4	17,6	x	x	82,4	100
2004	15,1	1,0	3,8	19,8	x	x	80,2	100
2003	13,1	2,8	3,4	19,4	x	x	80,6	100
2002	15,1	2,6	2,9	20,6	x	x	79,4	100
2001	13,0	3,2	4,5	20,7	x	x	79,3	100
2000	11,3	4,0	5,1	20,4	x	x	79,6	100

**Note(s) :** Les parts sont calculées en divisant une valeur pour un pays de contrôle ou un groupe de pays de contrôle (le numérateur) par la valeur totale pour l'ensemble des pays de contrôle (le dénominateur). Lorsque les bénéfices dans le numérateur sont négatifs, la part des bénéfices correspondante sera négative. Lorsque les bénéfices dans le numérateur sont plus élevés que ceux dans le dénominateur, la part des bénéfices sera supérieure à 100 %. Cela peut se produire lorsque le dénominateur est la somme des bénéfices négatifs et positifs. Pour des raisons d'arrondissement, les agrégats retrouvés dans les tableaux explicatifs contenus dans le corps du texte ne correspondent pas exactement avec les agrégats retrouvés dans les tableaux statistiques.



**Tableau 21**  
**Réparation, entretien et services personnels**

	Étranger			Total	Canadien			Étranger et canadien, total
	États-Unis	Union européenne	Autres		Entreprises privées	Entreprises commerciales publiques	Total	
millions de dollars								
<b>Actifs</b>								
2008	2 760	241	F	3 120	31 046	0	31 046	34 166
2007	2 614	x	x	2 902	29 481	0	29 481	32 383
2006	4 892	316	18	5 226	x	x	26 634	31 859
2005	x	x	x	x	x	x	x	30 235
2004	x	x	x	x	x	x	x	28 329
2003	x	x	x	x	x	x	x	25 665
2002	x	x	x	x	x	x	x	23 918
2001	x	x	x	x	x	x	x	20 585
2000	x	x	x	x	x	x	x	20 909
<b>Revenus d'exploitation</b>								
2008	1 978	507	F	2 639	37 627	0	37 627	40 266
2007	1 885	x	x	2 448	35 572	0	35 572	38 020
2006	1 856	510	35	2 401	x	x	33 341	35 742
2005	x	x	x	x	x	x	x	34 471
2004	x	x	x	x	x	x	x	32 769
2003	x	x	x	x	x	x	x	30 543
2002	x	x	x	x	x	x	x	30 029
2001	x	x	x	x	x	x	x	28 641
2000	x	x	x	x	x	x	x	27 897
<b>Bénéfices d'exploitation</b>								
2008	166	27	F	201	1 900	0	1 900	2 101
2007	197	x	x	202	1 788	0	1 788	1 990
2006	199	-1	3	200	x	x	1 840	2 040
2005	x	x	x	x	x	x	x	1 546
2004	x	x	x	x	x	x	x	1 301
2003	x	x	x	x	x	x	x	938
2002	x	x	x	x	x	x	x	1 234
2001	x	x	x	x	x	x	x	833
2000	x	x	x	x	x	x	x	815
pourcentage								
<b>Actifs</b>								
2008	8,1	0,7	F	9,1	90,9	0,0	90,9	100
2007	8,1	x	x	9,0	91,0	0,0	91,0	100
2006	15,4	1,0	0,1	16,4	x	x	83,6	100
2005	x	x	x	x	x	x	x	100
2004	x	x	x	x	x	x	x	100
2003	x	x	x	x	x	x	x	100
2002	x	x	x	x	x	x	x	100
2001	x	x	x	x	x	x	x	100
2000	x	x	x	x	x	x	x	100
<b>Revenus d'exploitation</b>								
2008	4,9	1,3	F	6,6	93,4	0,0	93,4	100
2007	5,0	x	x	6,4	93,6	0,0	93,6	100
2006	5,2	1,4	0,1	6,7	x	x	93,3	100
2005	x	x	x	x	x	x	x	100
2004	x	x	x	x	x	x	x	100
2003	x	x	x	x	x	x	x	100
2002	x	x	x	x	x	x	x	100
2001	x	x	x	x	x	x	x	100
2000	x	x	x	x	x	x	x	100
<b>Bénéfices d'exploitation</b>								
2008	7,9	1,3	F	9,6	90,4	0,0	90,4	100
2007	9,9	x	x	10,2	89,8	0,0	89,8	100
2006	9,7	-0,1	0,1	9,8	x	x	90,2	100
2005	x	x	x	x	x	x	x	100
2004	x	x	x	x	x	x	x	100
2003	x	x	x	x	x	x	x	100
2002	x	x	x	x	x	x	x	100
2001	x	x	x	x	x	x	x	100
2000	x	x	x	x	x	x	x	100

**Note(s) :** Les parts sont calculées en divisant une valeur pour un pays de contrôle ou un groupe de pays de contrôle (le numérateur) par la valeur totale pour l'ensemble des pays de contrôle (le dénominateur). Lorsque les bénéfices dans le numérateur sont négatifs, la part des bénéfices correspondante sera négative. Lorsque les bénéfices dans le numérateur sont plus élevés que ceux dans le dénominateur, la part des bénéfices sera supérieure à 100 %. Cela peut se produire lorsque le dénominateur est la somme des bénéfices négatifs et positifs. Pour des raisons d'arrondissement, les agrégats retrouvés dans les tableaux explicatifs contenus dans le corps du texte ne correspondent pas exactement avec les agrégats retrouvés dans les tableaux statistiques.

**Tableau 22**  
**Total des branches d'activité financières et assurances**

	Étranger			Total	Canadien			Étranger et canadien, total
	États-Unis	Union européenne	Autres		Entreprises privées	Entreprises commerciales publiques	Total	
millions de dollars								
<b>Actifs</b>								
2008	236 639	212 495	53 987	503 122	2 938 381	287 998	3 226 379	3 729 500
2007	246 526	212 268	50 328	509 122	2 509 711	224 921	2 734 632	3 243 754
2006	222 562	207 248	43 579	473 389	2 244 562	200 505	2 445 066	2 918 455
2005	191 776	183 472	36 349	411 597	2 039 499	188 062	2 227 562	2 639 158
2004	172 304	177 059	32 124	381 487	1 926 228	191 553	2 117 782	2 499 269
2003	157 998	147 374	30 817	336 190	1 730 448	184 723	1 915 171	2 251 360
2002	176 576	136 683	26 483	339 742	1 583 274	180 670	1 763 944	2 103 687
2001	174 286	127 429	27 825	329 540	1 512 424	173 152	1 685 575	2 015 115
2000	161 162	121 265	29 014	311 441	1 433 245	156 534	1 589 778	1 901 219
<b>Revenus d'exploitation</b>								
2008	36 315	28 206	4 951	69 473	238 624	20 064	258 688	328 161
2007	37 439	29 830	6 081	73 350	244 142	19 697	263 839	337 189
2006	33 906	30 802	4 593	69 301	220 307	18 247	238 554	307 855
2005	28 519	26 312	4 218	59 049	194 958	17 114	212 072	271 121
2004	25 581	28 588	4 085	58 255	179 352	15 786	195 139	253 393
2003	27 332	27 276	3 539	58 147	166 157	15 643	181 800	239 948
2002	31 229	21 428	3 053	55 710	152 687	15 179	167 866	223 575
2001	31 304	21 248	4 698	57 250	163 191	15 472	178 663	235 913
2000	28 074	21 181	3 862	53 117	163 236	15 515	178 751	231 868
<b>Bénéfices d'exploitation</b>								
2008	9 120	5 238	1 737	16 095	57 675	8 954	66 629	82 724
2007	11 070	6 421	2 127	19 619	63 398	8 690	72 088	91 706
2006	9 389	8 057	1 409	18 855	53 424	9 183	62 607	81 462
2005	8 595	6 142	1 231	15 968	45 566	8 712	54 278	70 246
2004	7 339	7 130	1 163	15 632	40 003	8 756	48 759	64 390
2003	5 902	4 836	819	11 557	31 857	8 567	40 425	51 982
2002	5 787	3 048	549	9 384	22 245	7 977	30 223	39 607
2001	5 265	2 661	1 003	8 928	25 563	8 013	33 576	42 504
2000	4 981	2 691	942	8 614	28 855	9 776	38 631	47 245
pourcentage								
<b>Actifs</b>								
2008	6,3	5,7	1,4	13,5	78,8	7,7	86,5	100
2007	7,6	6,5	1,6	15,7	77,4	6,9	84,3	100
2006	7,6	7,1	1,5	16,2	76,9	6,9	83,8	100
2005	7,3	7,0	1,4	15,6	77,3	7,1	84,4	100
2004	6,9	7,1	1,3	15,3	77,1	7,7	84,7	100
2003	7,0	6,5	1,4	14,9	76,9	8,2	85,1	100
2002	8,4	6,5	1,3	16,1	75,3	8,6	83,9	100
2001	8,6	6,3	1,4	16,4	75,1	8,6	83,6	100
2000	8,5	6,4	1,5	16,4	75,4	8,2	83,6	100
<b>Revenus d'exploitation</b>								
2008	11,1	8,6	1,5	21,2	72,7	6,1	78,8	100
2007	11,1	8,8	1,8	21,8	72,4	5,8	78,2	100
2006	11,0	10,0	1,5	22,5	71,6	5,9	77,5	100
2005	10,5	9,7	1,6	21,8	71,9	6,3	78,2	100
2004	10,1	11,3	1,6	23,0	70,8	6,2	77,0	100
2003	11,4	11,4	1,5	24,2	69,2	6,5	75,8	100
2002	14,0	9,6	1,4	24,9	68,3	6,8	75,1	100
2001	13,3	9,0	2,0	24,3	69,2	6,6	75,7	100
2000	12,1	9,1	1,7	22,9	70,4	6,7	77,1	100
<b>Bénéfices d'exploitation</b>								
2008	11,0	6,3	2,1	19,5	69,7	10,8	80,5	100
2007	12,1	7,0	2,3	21,4	69,1	9,5	78,6	100
2006	11,5	9,9	1,7	23,1	65,6	11,3	76,9	100
2005	12,2	8,7	1,8	22,7	64,9	12,4	77,3	100
2004	11,4	11,1	1,8	24,3	62,1	13,6	75,7	100
2003	11,4	9,3	1,6	22,2	61,3	16,5	77,8	100
2002	14,6	7,7	1,4	23,7	56,2	20,1	76,3	100
2001	12,4	6,3	2,4	21,0	60,1	18,9	79,0	100
2000	10,5	5,7	2,0	18,2	61,1	20,7	81,8	100

**Note(s) :** Les parts sont calculées en divisant une valeur pour un pays de contrôle ou un groupe de pays de contrôle (le numérateur) par la valeur totale pour l'ensemble des pays de contrôle (le dénominateur). Lorsque les bénéfices dans le numérateur sont négatifs, la part des bénéfices correspondante sera négative. Lorsque les bénéfices dans le numérateur sont plus élevés que ceux dans le dénominateur, la part des bénéfices sera supérieure à 100 %. Cela peut se produire lorsque le dénominateur est la somme des bénéfices négatifs et positifs. Pour des raisons d'arrondissement, les agrégats retrouvés dans les tableaux explicatifs contenus dans le corps du texte ne correspondent pas exactement avec les agrégats retrouvés dans les tableaux statistiques.

**Tableau 23**  
**Total des branches d'activité non financières**

	Étranger			Total	Canadien			Étranger et canadien, total
	États-Unis	Union européenne	Autres		Entreprises privées	Entreprises commerciales publiques	Total	
millions de dollars								
<b>Actifs</b>								
2008	541 506	256 252	153 025	950 783	2 302 931	194 782	2 497 713	3 448 496
2007	522 648	199 378	153 750	875 776	2 114 518	185 400	2 299 918	3 175 694
2006	443 421	177 833	129 901	751 155	1 940 819	179 541	2 120 360	2 871 515
2005	417 290	154 305	74 915	646 510	1 811 215	170 681	1 981 897	2 628 407
2004	420 989	143 454	69 431	633 874	1 712 322	168 978	1 881 300	2 515 174
2003	394 306	138 546	71 925	604 777	1 568 368	167 855	1 736 223	2 341 000
2002	372 831	128 099	63 264	564 193	1 538 973	171 457	1 710 430	2 274 623
2001	355 833	137 240	59 842	552 915	1 465 148	169 727	1 634 876	2 187 790
2000	302 340	129 794	56 341	488 475	1 406 154	165 460	1 571 613	2 060 089
<b>Revenus d'exploitation</b>								
2008	534 258	231 185	136 286	901 729	2 000 538	113 442	2 113 980	3 015 708
2007	514 278	210 059	138 293	862 630	1 856 807	108 376	1 965 183	2 827 813
2006	497 711	210 028	129 133	836 872	1 776 147	101 051	1 877 198	2 714 070
2005	494 306	185 766	108 331	788 402	1 701 738	94 737	1 796 475	2 584 877
2004	464 323	170 924	100 158	735 405	1 608 435	90 926	1 699 362	2 434 767
2003	426 813	158 782	92 907	678 502	1 525 530	73 522	1 599 051	2 277 553
2002	413 825	141 784	86 642	642 251	1 499 012	71 085	1 570 096	2 212 347
2001	427 578	144 772	84 486	656 836	1 437 448	73 225	1 510 674	2 167 510
2000	408 864	144 086	79 933	632 884	1 373 875	68 821	1 442 696	2 075 580
<b>Bénéfices d'exploitation</b>								
2008	34 706	16 509	11 346	62 561	148 058	22 233	170 291	232 852
2007	32 506	15 744	12 375	60 625	128 659	21 970	150 629	211 254
2006	32 032	14 991	12 490	59 514	124 252	22 607	146 858	206 372
2005	37 977	12 674	6 763	57 414	106 612	21 769	128 381	185 795
2004	34 522	10 125	5 262	49 909	90 585	19 300	109 885	159 795
2003	28 419	8 784	4 876	42 079	76 666	18 822	95 488	137 567
2002	24 780	9 621	4 441	38 843	74 176	17 862	92 037	130 881
2001	31 072	10 199	3 951	45 223	67 221	17 549	84 770	129 992
2000	32 420	9 951	4 102	46 473	79 481	17 982	97 464	143 936
pourcentage								
<b>Actifs</b>								
2008	15,7	7,4	4,4	27,6	66,8	5,6	72,4	100
2007	16,5	6,3	4,8	27,6	66,6	5,8	72,4	100
2006	15,4	6,2	4,5	26,2	67,6	6,3	73,8	100
2005	15,9	5,9	2,9	24,6	68,9	6,5	75,4	100
2004	16,7	5,7	2,8	25,2	68,1	6,7	74,8	100
2003	16,8	5,9	3,1	25,8	67,0	7,2	74,2	100
2002	16,4	5,6	2,8	24,8	67,7	7,5	75,2	100
2001	16,3	6,3	2,7	25,3	67,0	7,8	74,7	100
2000	14,7	6,3	2,7	23,7	68,3	8,0	76,3	100
<b>Revenus d'exploitation</b>								
2008	17,7	7,7	4,5	29,9	66,3	3,8	70,1	100
2007	18,2	7,4	4,9	30,5	65,7	3,8	69,5	100
2006	18,3	7,7	4,8	30,8	65,4	3,7	69,2	100
2005	19,1	7,2	4,2	30,5	65,8	3,7	69,5	100
2004	19,1	7,0	4,1	30,2	66,1	3,7	69,8	100
2003	18,7	7,0	4,1	29,8	67,0	3,2	70,2	100
2002	18,7	6,4	3,9	29,0	67,8	3,2	71,0	100
2001	19,7	6,7	3,9	30,3	66,3	3,4	69,7	100
2000	19,7	6,9	3,9	30,5	66,2	3,3	69,5	100
<b>Bénéfices d'exploitation</b>								
2008	14,9	7,1	4,9	26,9	63,6	9,5	73,1	100
2007	15,4	7,5	5,9	28,7	60,9	10,4	71,3	100
2006	15,5	7,3	6,1	28,8	60,2	11,0	71,2	100
2005	20,4	6,8	3,6	30,9	57,4	11,7	69,1	100
2004	21,6	6,3	3,3	31,2	56,7	12,1	68,8	100
2003	20,7	6,4	3,5	30,6	55,7	13,7	69,4	100
2002	18,9	7,4	3,4	29,7	56,7	13,6	70,3	100
2001	23,9	7,8	3,0	34,8	51,7	13,5	65,2	100
2000	22,5	6,9	2,9	32,3	55,2	12,5	67,7	100

**Note(s) :** Les parts sont calculées en divisant une valeur pour un pays de contrôle ou un groupe de pays de contrôle (le numérateur) par la valeur totale pour l'ensemble des pays de contrôle (le dénominateur). Lorsque les bénéfices dans le numérateur sont négatifs, la part des bénéfices correspondante sera négative. Lorsque les bénéfices dans le numérateur sont plus élevés que ceux dans le dénominateur, la part des bénéfices sera supérieure à 100 %. Cela peut se produire lorsque le dénominateur est la somme des bénéfices négatifs et positifs. Pour des raisons d'arrondissement, les agrégats retrouvés dans les tableaux explicatifs contenus dans le corps du texte ne correspondent pas exactement avec les agrégats retrouvés dans les tableaux statistiques.

**Tableau 24**  
**Total toutes les branches d'activité**

	Étranger				Canadien			Étranger et canadien, total
	États-Unis	Union européenne	Autres	Total	Entreprises privées	Entreprises commerciales publiques	Total	
millions de dollars								
<b>Actifs</b>								
2008	778 145	468 747	207 012	1 453 905	5 241 312	482 780	5 724 092	7 177 997
2007	769 174	411 645	204 078	1 384 897	4 624 229	410 321	5 034 551	6 419 448
2006	665 983	385 081	173 480	1 224 543	4 185 380	380 046	4 565 427	5 789 970
2005	609 066	337 777	111 264	1 058 107	3 850 715	358 744	4 209 459	5 267 565
2004	593 293	320 513	101 555	1 015 361	3 638 550	360 531	3 999 082	5 014 443
2003	552 304	285 920	102 742	940 966	3 298 816	352 578	3 651 394	4 592 361
2002	549 406	264 782	89 747	903 935	3 122 247	352 127	3 474 374	4 378 310
2001	530 118	264 669	87 667	882 454	2 977 572	342 879	3 320 451	4 202 905
2000	463 502	251 059	85 355	799 916	2 839 398	321 993	3 161 392	3 961 308
<b>Revenus d'exploitation</b>								
2008	570 574	259 391	141 237	971 202	2 239 162	133 505	2 372 668	3 343 870
2007	551 717	239 889	144 374	935 981	2 100 949	128 073	2 229 022	3 165 003
2006	531 617	240 831	133 726	906 173	1 996 454	119 298	2 115 752	3 021 925
2005	522 825	212 078	112 549	847 451	1 896 696	111 851	2 008 547	2 855 998
2004	489 905	199 512	104 243	793 660	1 787 787	106 713	1 894 500	2 688 160
2003	454 146	186 057	96 446	736 649	1 691 687	89 165	1 780 852	2 517 501
2002	445 054	163 212	89 695	697 960	1 651 698	86 264	1 737 962	2 435 923
2001	458 883	166 020	89 184	714 086	1 600 640	88 697	1 689 336	2 403 422
2000	436 939	165 267	83 795	686 001	1 537 111	84 336	1 621 447	2 307 448
<b>Bénéfices d'exploitation</b>								
2008	43 825	21 747	13 083	78 656	205 733	31 187	236 920	315 576
2007	43 576	22 166	14 502	80 244	192 056	30 660	222 716	302 960
2006	41 421	23 048	13 900	78 369	177 675	31 790	209 465	287 834
2005	46 572	18 816	7 994	73 382	152 178	30 481	182 659	256 042
2004	41 862	17 255	6 424	65 541	130 589	28 056	158 644	224 185
2003	34 321	13 620	5 696	53 636	108 524	27 389	135 913	189 549
2002	30 567	12 670	4 990	48 227	96 421	25 839	122 260	170 488
2001	36 337	12 860	4 954	54 150	92 784	25 562	118 346	172 496
2000	37 401	12 642	5 044	55 087	108 337	27 758	136 095	191 182
pourcentage								
<b>Actifs</b>								
2008	10,8	6,5	2,9	20,3	73,0	6,7	79,7	100
2007	12,0	6,4	3,2	21,6	72,0	6,4	78,4	100
2006	11,5	6,7	3,0	21,1	72,3	6,6	78,9	100
2005	11,6	6,4	2,1	20,1	73,1	6,8	79,9	100
2004	11,8	6,4	2,0	20,2	72,6	7,2	79,8	100
2003	12,0	6,2	2,2	20,5	71,8	7,7	79,5	100
2002	12,5	6,0	2,0	20,6	71,3	8,0	79,4	100
2001	12,6	6,3	2,1	21,0	70,8	8,2	79,0	100
2000	11,7	6,3	2,2	20,2	71,7	8,1	79,8	100
<b>Revenus d'exploitation</b>								
2008	17,1	7,8	4,2	29,0	67,0	4,0	71,0	100
2007	17,4	7,6	4,6	29,6	66,4	4,0	70,4	100
2006	17,6	8,0	4,4	30,0	66,1	3,9	70,0	100
2005	18,3	7,4	3,9	29,7	66,4	3,9	70,3	100
2004	18,2	7,4	3,9	29,5	66,5	4,0	70,5	100
2003	18,0	7,4	3,8	29,3	67,2	3,5	70,7	100
2002	18,3	6,7	3,7	28,7	67,8	3,5	71,3	100
2001	19,1	6,9	3,7	29,7	66,6	3,7	70,3	100
2000	18,9	7,2	3,6	29,7	66,6	3,7	70,3	100
<b>Bénéfices d'exploitation</b>								
2008	13,9	6,9	4,1	24,9	65,2	9,9	75,1	100
2007	14,4	7,3	4,8	26,5	63,4	10,1	73,5	100
2006	14,4	8,0	4,8	27,2	61,7	11,0	72,8	100
2005	18,2	7,3	3,1	28,7	59,4	11,9	71,3	100
2004	18,7	7,7	2,9	29,2	58,3	12,5	70,8	100
2003	18,1	7,2	3,0	28,3	57,3	14,4	71,7	100
2002	17,9	7,4	2,9	28,3	56,6	15,2	71,7	100
2001	21,1	7,5	2,9	31,4	53,8	14,8	68,6	100
2000	19,6	6,6	2,6	28,8	56,7	14,5	71,2	100

**Note(s) :** Les parts sont calculées en divisant une valeur pour un pays de contrôle ou un groupe de pays de contrôle (le numérateur) par la valeur totale pour l'ensemble des pays de contrôle (le dénominateur). Lorsque les bénéfices dans le numérateur sont négatifs, la part des bénéfices correspondante sera négative. Lorsque les bénéfices dans le numérateur sont plus élevés que ceux dans le dénominateur, la part des bénéfices sera supérieure à 100 %. Cela peut se produire lorsque le dénominateur est la somme des bénéfices négatifs et positifs. Pour des raisons d'arrondissement, les agrégats retrouvés dans les tableaux explicatifs contenus dans le corps du texte ne correspondent pas exactement avec les agrégats retrouvés dans les tableaux statistiques.

**Tableau 25**  
**Total des branches d'activité financières et assurances (selon le pays de contrôle particulier)**

	États-Unis	Union européenne				Autre étranger		Sous contrôle étranger	
		Royaume-Uni	Allemagne	France	Pays-Bas	Autre union européenne	Japon		Résiduel
millions de dollars									
<b>Actifs</b>									
2008	236 639	106 859	23 167	26 552	49 471	6 446	26 414	27 574	503 122
2007	246 526	103 954	27 175	26 334	49 167	5 637	22 427	27 901	509 122
2006	222 562	97 494	36 421	22 157	47 869	3 306	19 266	24 314	473 389
2005	191 776	86 201	41 704	15 572	36 276	3 718	17 022	19 327	411 597
2004	172 304	78 718	43 019	16 343	35 176	3 804	15 594	16 530	381 487
2003	157 998	68 358	35 770	14 581	23 771	4 895	15 274	15 543	336 190
2002	176 576	61 882	31 665	15 239	22 907	F	15 400	11 083	339 742
2001	174 286	59 904	30 001	12 944	19 559	5 021	15 242	12 583	329 540
2000	161 162	55 952	31 037	13 658	14 883	5 736	13 305	15 709	311 441
<b>Revenus d'exploitation</b>									
2008	36 315	13 887	3 599	2 635	7 491	594	1 405	3 546	69 473
2007	37 439	14 630	4 103	2 859	7 933	306	1 454	4 627	73 350
2006	33 906	14 575	5 368	2 649	7 919	291	1 200	3 393	69 301
2005	28 519	13 169	5 377	2 111	5 341	313	1 017	3 201	59 049
2004	25 581	12 775	6 812	2 113	6 508	381	944	3 141	58 255
2003	27 332	11 450	8 798	1 693	4 769	566	883	2 656	58 147
2002	31 229	10 246	5 007	2 204	3 568	F	1 073	1 980	55 710
2001	31 304	10 328	4 842	2 128	3 489	461	1 292	3 406	57 250
2000	28 074	10 190	5 041	2 330	2 974	646	1 031	2 831	53 117
<b>Bénéfices d'exploitation</b>									
2008	9 120	2 902	1 103	465	616	153	756	981	16 095
2007	11 070	3 315	1 151	757	1 072	126	841	1 286	19 619
2006	9 389	3 967	1 479	676	1 799	136	582	827	18 855
2005	8 595	2 545	1 299	502	1 677	120	541	690	15 968
2004	7 339	2 504	2 289	483	1 684	169	486	676	15 632
2003	5 902	1 776	2 178	175	477	229	406	414	11 557
2002	5 787	978	1 617	176	158	F	455	94	9 384
2001	5 265	841	1 088	252	351	129	565	438	8 928
2000	4 981	1 106	954	303	161	167	428	514	8 614
pourcentage									
<b>Actifs</b>									
2008	47,0	21,2	4,6	5,3	9,8	1,3	5,3	5,5	100,0
2007	48,4	20,4	5,3	5,2	9,7	1,1	4,4	5,5	100,0
2006	47,0	20,6	7,7	4,7	10,1	0,7	4,1	5,1	100,0
2005	46,6	20,9	10,1	3,8	8,8	0,9	4,1	4,7	100,0
2004	45,2	20,6	11,3	4,3	9,2	1,0	4,1	4,3	100,0
2003	47,0	20,3	10,6	4,3	7,1	1,5	4,5	4,6	100,0
2002	52,0	18,2	9,3	4,5	6,7	F	4,5	3,3	100,0
2001	52,9	18,2	9,1	3,9	5,9	1,5	4,6	3,8	100,0
2000	51,7	18,0	10,0	4,4	4,8	1,8	4,3	5,0	100,0
<b>Revenus d'exploitation</b>									
2008	52,3	20,0	5,2	3,8	10,8	0,9	2,0	5,1	100,0
2007	51,0	19,9	5,6	3,9	10,8	0,4	2,0	6,3	100,0
2006	48,9	21,0	7,7	3,8	11,4	0,4	1,7	4,9	100,0
2005	48,3	22,3	9,1	3,6	9,0	0,5	1,7	5,4	100,0
2004	43,9	21,9	11,7	3,6	11,2	0,7	1,6	5,4	100,0
2003	47,0	19,7	15,1	2,9	8,2	1,0	1,5	4,6	100,0
2002	56,1	18,4	9,0	4,0	6,4	F	1,9	3,6	100,0
2001	54,7	18,0	8,5	3,7	6,1	0,8	2,3	5,9	100,0
2000	52,9	19,2	9,5	4,4	5,6	1,2	1,9	5,3	100,0
<b>Bénéfices d'exploitation</b>									
2008	56,7	18,0	6,9	2,9	3,8	1,0	4,7	6,1	100,0
2007	56,4	16,9	5,9	3,9	5,5	0,6	4,3	6,6	100,0
2006	49,8	21,0	7,8	3,6	9,5	0,7	3,1	4,4	100,0
2005	53,8	15,9	8,1	3,1	10,5	0,8	3,4	4,3	100,0
2004	46,9	16,0	14,6	3,1	10,8	1,1	3,1	4,3	100,0
2003	51,1	15,4	18,8	1,5	4,1	2,0	3,5	3,6	100,0
2002	61,7	10,4	17,2	1,9	1,7	F	4,8	1,0	100,0
2001	59,0	9,4	12,2	2,8	3,9	1,4	6,3	4,9	100,0
2000	57,8	12,8	11,1	3,5	1,9	1,9	5,0	6,0	100,0

**Note(s) :** Les parts sont calculées en divisant une valeur pour un pays de contrôle ou un groupe de pays de contrôle (le numérateur) par la valeur totale pour l'ensemble des pays de contrôle (le dénominateur). Lorsque les bénéfices dans le numérateur sont négatifs, la part des bénéfices correspondante sera négative. Lorsque les bénéfices dans le numérateur sont plus élevés que ceux dans le dénominateur, la part des bénéfices sera supérieure à 100 %. Cela peut se produire lorsque le dénominateur est la somme des bénéfices négatifs et positifs.  
 Pour des raisons d'arrondissement, les agrégats retrouvés dans les tableaux explicatifs contenus dans le corps du texte ne correspondent pas exactement avec les agrégats retrouvés dans les tableaux statistiques.

**Tableau 26**  
**Total des branches d'activité non financières (selon le pays de contrôle particulier)**

	États-Unis	Union européenne				Autre étranger		Sous contrôle étranger	
		Royaume-Uni	Allemagne	France	Pays-Bas	Autre union européenne	Japon		Résiduel
millions de dollars									
<b>Actifs</b>									
2008	541 506	112 027	20 426	27 077	53 544	43 178	32 120	120 904	950 783
2007	522 648	81 078	19 079	24 930	34 056	40 235	30 334	123 416	875 776
2006	443 421	57 319	32 967	23 844	38 655	25 047	28 377	101 523	751 155
2005	417 290	54 521	30 429	22 230	24 278	22 847	27 035	47 880	646 510
2004	420 989	51 270	32 321	19 232	19 729	20 903	24 976	44 455	633 874
2003	394 306	48 220	27 993	19 028	17 978	25 327	25 795	46 130	604 777
2002	372 831	42 640	28 514	20 011	14 383	22 551	24 744	38 520	564 193
2001	355 833	44 469	26 030	34 263	12 908	19 571	23 270	36 571	552 915
2000	302 340	39 922	26 579	34 088	12 719	16 487	22 696	33 645	488 475
<b>Revenus d'exploitation</b>									
2008	534 258	64 123	29 359	27 639	72 003	38 060	52 986	83 300	901 729
2007	514 278	63 034	27 681	26 574	59 242	33 527	56 906	81 387	862 630
2006	497 711	50 924	50 082	24 769	60 424	23 829	56 707	72 426	836 872
2005	494 306	47 559	48 373	22 710	44 709	22 415	54 861	53 469	788 402
2004	464 323	43 774	47 312	21 961	37 042	20 835	53 554	46 603	735 405
2003	426 813	40 389	45 347	20 380	33 022	19 643	53 388	39 519	678 502
2002	413 825	35 292	46 616	20 198	20 592	19 087	53 738	32 904	642 251
2001	427 578	35 392	46 478	20 249	24 371	18 282	51 446	33 040	656 836
2000	408 864	38 597	47 082	19 124	20 636	18 648	50 014	29 919	632 884
<b>Bénéfices d'exploitation</b>									
2008	34 706	5 762	1 124	2 302	4 379	2 942	1 385	9 961	62 561
2007	32 506	4 513	1 754	2 416	3 788	3 274	2 086	10 289	60 625
2006	32 032	3 824	3 419	1 828	3 615	2 304	2 445	10 046	59 514
2005	37 977	4 428	1 640	1 456	3 318	1 832	2 101	4 663	57 414
2004	34 522	3 733	1 174	1 374	2 739	1 105	1 993	3 269	49 909
2003	28 419	3 311	1 350	1 174	1 758	1 191	1 678	3 198	42 079
2002	24 780	3 848	1 650	1 347	1 383	1 392	1 720	2 721	38 843
2001	31 072	4 819	1 296	1 449	1 299	1 336	1 300	2 651	45 223
2000	32 420	4 439	1 294	1 449	1 447	1 322	1 848	2 254	46 473
pourcentage									
<b>Actifs</b>									
2008	57,0	11,8	2,1	2,8	5,6	4,5	3,4	12,7	100,0
2007	59,7	9,3	2,2	2,8	3,9	4,6	3,5	14,1	100,0
2006	59,0	7,6	4,4	3,2	5,1	3,3	3,8	13,5	100,0
2005	64,5	8,4	4,7	3,4	3,8	3,5	4,2	7,4	100,0
2004	66,4	8,1	5,1	3,0	3,1	3,3	3,9	7,0	100,0
2003	65,2	8,0	4,6	3,1	3,0	4,2	4,3	7,6	100,0
2002	66,1	7,6	5,1	3,5	2,5	4,0	4,4	6,8	100,0
2001	64,4	8,0	4,7	6,2	2,3	3,5	4,2	6,6	100,0
2000	61,9	8,2	5,4	7,0	2,6	3,4	4,6	6,9	100,0
<b>Revenus d'exploitation</b>									
2008	59,2	7,1	3,3	3,1	8,0	4,2	5,9	9,2	100,0
2007	59,6	7,3	3,2	3,1	6,9	3,9	6,6	9,4	100,0
2006	59,5	6,1	6,0	3,0	7,2	2,8	6,8	8,7	100,0
2005	62,7	6,0	6,1	2,9	5,7	2,8	7,0	6,8	100,0
2004	63,1	6,0	6,4	3,0	5,0	2,8	7,3	6,3	100,0
2003	62,9	6,0	6,7	3,0	4,9	2,9	7,9	5,8	100,0
2002	64,4	5,5	7,3	3,1	3,2	3,0	8,4	5,1	100,0
2001	65,1	5,4	7,1	3,1	3,7	2,8	7,8	5,0	100,0
2000	64,6	6,1	7,4	3,0	3,3	2,9	7,9	4,7	100,0
<b>Bénéfices d'exploitation</b>									
2008	55,5	9,2	1,8	3,7	7,0	4,7	2,2	15,9	100,0
2007	53,6	7,4	2,9	4,0	6,2	5,4	3,4	17,0	100,0
2006	53,8	6,4	5,7	3,1	6,1	3,9	4,1	16,9	100,0
2005	66,1	7,7	2,9	2,5	5,8	3,2	3,7	8,1	100,0
2004	69,2	7,5	2,4	2,8	5,5	2,2	4,0	6,5	100,0
2003	67,5	7,9	3,2	2,8	4,2	2,8	4,0	7,6	100,0
2002	63,8	9,9	4,2	3,5	3,6	3,6	4,4	7,0	100,0
2001	68,7	10,7	2,9	3,2	2,9	3,0	2,9	5,9	100,0
2000	69,8	9,6	2,8	3,1	3,1	2,8	4,0	4,9	100,0

**Note(s) :** Les parts sont calculées en divisant une valeur pour un pays de contrôle ou un groupe de pays de contrôle (le numérateur) par la valeur totale pour l'ensemble des pays de contrôle (le dénominateur). Lorsque les bénéfices dans le numérateur sont négatifs, la part des bénéfices correspondante sera négative. Lorsque les bénéfices dans le numérateur sont plus élevés que ceux dans le dénominateur, la part des bénéfices sera supérieure à 100 %.

Cela peut se produire lorsque le dénominateur est la somme des bénéfices négatifs et positifs. Pour des raisons d'arrondissement, les agrégats retrouvés dans les tableaux explicatifs contenus dans le corps du texte ne correspondent pas exactement avec les agrégats retrouvés dans les tableaux statistiques.

**Tableau 27**  
**Total de toutes les branches d'activité (selon le pays de contrôle particulier)**

	États-Unis	Union européenne				Autre étranger		Sous contrôle étranger	
		Royaume-Uni	Allemagne	France	Pays-Bas	Autre union européenne	Japon		Résiduel
millions de dollars									
<b>Actifs</b>									
2008	778 145	218 886	43 594	53 629	103 015	49 624	58 534	148 478	1 453 905
2007	769 174	185 033	46 254	51 264	83 223	45 872	52 761	151 317	1 384 897
2006	665 983	154 814	69 388	46 002	86 525	28 353	47 643	125 837	1 224 543
2005	609 066	140 722	72 133	37 803	60 554	26 565	44 057	67 207	1 058 107
2004	593 293	129 987	75 340	35 575	54 905	24 707	40 570	60 985	1 015 361
2003	552 304	116 578	63 763	33 609	41 748	30 222	41 070	61 673	940 966
2002	549 406	104 522	60 179	35 250	37 290	27 542	40 144	49 603	903 935
2001	530 118	104 373	56 031	47 207	32 467	24 592	38 513	49 154	882 454
2000	463 502	95 874	57 616	47 746	27 601	22 222	36 001	49 354	799 916
<b>Revenus d'exploitation</b>									
2008	570 574	78 011	32 958	30 274	79 494	38 654	54 391	86 846	971 202
2007	551 717	77 664	31 784	29 433	67 175	33 833	58 360	86 014	935 981
2006	531 617	65 499	55 451	27 418	68 343	24 120	57 907	75 818	906 173
2005	522 825	60 728	53 751	24 821	50 050	22 728	55 878	56 670	847 451
2004	489 905	56 548	54 124	24 074	43 550	21 216	54 499	49 744	793 660
2003	454 146	51 839	54 145	22 073	37 791	20 209	54 271	42 175	736 649
2002	445 054	45 538	51 623	22 402	24 160	19 490	54 811	34 884	697 960
2001	458 883	45 721	51 320	22 377	27 860	18 743	52 738	36 446	714 086
2000	436 939	48 787	52 122	21 454	23 610	19 294	51 044	32 751	686 001
<b>Bénéfices d'exploitation</b>									
2008	43 825	8 663	2 226	2 767	4 995	3 095	2 142	10 942	78 656
2007	43 576	7 829	2 905	3 173	4 860	3 399	2 928	11 574	80 244
2006	41 421	7 791	4 898	2 504	5 414	2 441	3 027	10 873	78 369
2005	46 572	6 972	2 939	1 958	4 995	1 952	2 641	5 353	73 382
2004	41 862	6 237	3 463	1 858	4 423	1 274	2 479	3 945	65 541
2003	34 321	5 087	3 528	1 349	2 235	1 421	2 084	3 612	53 636
2002	30 567	4 826	3 268	1 523	1 542	1 511	2 175	2 815	48 227
2001	36 337	5 660	2 384	1 701	1 650	1 465	1 864	3 090	54 150
2000	37 401	5 545	2 248	1 752	1 608	1 489	2 276	2 768	55 087
pourcentage									
<b>Actifs</b>									
2008	53,5	15,1	3,0	3,7	7,1	3,4	4,0	10,2	100,0
2007	55,5	13,4	3,3	3,7	6,0	3,3	3,8	10,9	100,0
2006	54,4	12,6	5,7	3,8	7,1	2,3	3,9	10,3	100,0
2005	57,6	13,3	6,8	3,6	5,7	2,5	4,2	6,4	100,0
2004	58,4	12,8	7,4	3,5	5,4	2,4	4,0	6,0	100,0
2003	58,7	12,4	6,8	3,6	4,4	3,2	4,4	6,6	100,0
2002	60,8	11,6	6,7	3,9	4,1	3,0	4,4	5,5	100,0
2001	60,1	11,8	6,3	5,3	3,7	2,8	4,4	5,6	100,0
2000	57,9	12,0	7,2	6,0	3,5	2,8	4,5	6,2	100,0
<b>Revenus d'exploitation</b>									
2008	58,7	8,0	3,4	3,1	8,2	4,0	5,6	8,9	100,0
2007	58,9	8,3	3,4	3,1	7,2	3,6	6,2	9,2	100,0
2006	58,7	7,2	6,1	3,0	7,5	2,7	6,4	8,4	100,0
2005	61,7	7,2	6,3	2,9	5,9	2,7	6,6	6,7	100,0
2004	61,7	7,1	6,8	3,0	5,5	2,7	6,9	6,3	100,0
2003	61,7	7,0	7,4	3,0	5,1	2,7	7,4	5,7	100,0
2002	63,8	6,5	7,4	3,2	3,5	2,8	7,9	5,0	100,0
2001	64,3	6,4	7,2	3,1	3,9	2,6	7,4	5,1	100,0
2000	63,7	7,1	7,6	3,1	3,4	2,8	7,4	4,8	100,0
<b>Bénéfices d'exploitation</b>									
2008	55,7	11,0	2,8	3,5	6,4	3,9	2,7	13,9	100,0
2007	54,3	9,8	3,6	4,0	6,1	4,2	3,6	14,4	100,0
2006	52,9	9,9	6,2	3,2	6,9	3,1	3,9	13,9	100,0
2005	63,5	9,5	4,0	2,7	6,8	2,7	3,6	7,3	100,0
2004	63,9	9,5	5,3	2,8	6,7	1,9	3,8	6,0	100,0
2003	64,0	9,5	6,6	2,5	4,2	2,6	3,9	6,7	100,0
2002	63,4	10,0	6,8	3,2	3,2	3,1	4,5	5,8	100,0
2001	67,1	10,5	4,4	3,1	3,0	2,7	3,4	5,7	100,0
2000	67,9	10,1	4,1	3,2	2,9	2,7	4,1	5,0	100,0

**Note(s) :** Les parts sont calculées en divisant une valeur pour un pays de contrôle ou un groupe de pays de contrôle (le numérateur) par la valeur totale pour l'ensemble des pays de contrôle (le dénominateur). Lorsque les bénéfices dans le numérateur sont négatifs, la part des bénéfices correspondante sera négative. Lorsque les bénéfices dans le numérateur sont plus élevés que ceux dans le dénominateur, la part des bénéfices sera supérieure à 100 %. Cela peut se produire lorsque le dénominateur est la somme des bénéfices négatifs et positifs. Pour des raisons d'arrondissement, les agrégats retrouvés dans les tableaux explicatifs contenus dans le corps du texte ne correspondent pas exactement avec les agrégats retrouvés dans les tableaux statistiques.

# Concepts et indicateurs

---

La présente section décrit les méthodes et les concepts fondamentaux nécessaires à la compréhension des données de ce rapport.

## Champ d'observation

Les données de la présente publication portent sur des entreprises statistiques. Une entreprise est soit une société unique, soit un regroupement de sociétés sous une même propriété ou un même contrôle pour lequel des états financiers consolidés sont produits.

Les entreprises sont classées selon le Système de classification des industries de l'Amérique du Nord (SCIAN) de 2007. Un code à six chiffres du SCIAN est attribué à chaque entreprise, en deux étapes. Premièrement, un code du SCIAN est attribué à chaque établissement appartenant à une entreprise. On attribue ensuite à l'entreprise le code du SCIAN pour la branche d'activité qui représente la plus grande part de la valeur ajoutée de l'ensemble des établissements compris dans l'entreprise. Aux fins de publication des données, les données des entreprises classées selon un code à six chiffres du SCIAN ont été agrégées en 21 groupes, tels que l'extraction minière et la fabrication (tableau explicatif 1).

Les statistiques dans le présent rapport portent sur toutes les entreprises constituées en société au Canada, y compris les entreprises publiques fédérales et provinciales, excluant les entreprises classées sous Gestion de sociétés et d'entreprises (SCIAN 55), Organismes religieux (SCIAN 8131), Organisations politiques (SCIAN 81394), Administrations publiques (SCIAN 91) et Fonds et autres instruments financiers (SCIAN 526). Les entreprises publiques sont des entreprises du secteur public qui se livrent à des activités commerciales.

### Tableau explicatif 1 Niveau de regroupement de la publication

	SCIAN Canada 2007
<b>Total des branches d'activité non financières</b>	
Agriculture, foresterie, pêche et chasse	11
Extraction de pétrole et de gaz et activités de soutien	211, 213
Extraction minière et exploitation en carrière (sauf l'extraction de pétrole et de gaz)	212
Services publics	22
Construction	23
Fabrication	31, 32, 33
Commerce de gros	41
Commerce de détail	44, 45
Transport et entreposage	48, 49
Industrie de l'information et industrie culturelle	51
Services immobiliers et services de location et de location à bail	53
Services professionnels, scientifiques et techniques	54
Services administratifs, services de soutien, services de gestion des déchets et services d'assainissement	56
Services d'enseignement, soins de santé et assistance sociale	61, 62
Arts, spectacles et loisirs	71
Hébergement et services de restauration	72
Réparation, entretien et services personnels	811, 812, 813
<b>Total des branches d'activité financières et assurances</b>	
Intermédiation financière par le biais de dépôts	5211, 5221
Intermédiation financière non faite par le biais de dépôts	5222
Sociétés d'assurance et activités connexes	524
Autres industries financières	5223, 523



## Sources de données

Le rapport produit en vertu de la *Loi sur les déclarations des personnes morales* porte tout particulièrement sur l'entreprise statistique. Il est basé sur un ensemble de données qui relie l'information sur le pays de contrôle obtenue au niveau de l'entité juridique et les données financières compilées au niveau de l'entreprise par les responsables du programme des Statistiques financières et fiscales des entreprises de la Division de l'organisation et des finances de l'industrie (DOFI).

### Données sur les pays de contrôle

Les données sur les pays de contrôle sont tirées des déclarations de propriété produites annuellement par les sociétés assujetties à la *Loi sur les déclarations des personnes morales* et déposées auprès de Statistique Canada ainsi que des renseignements tirés des dossiers administratifs de l'Agence du revenu du Canada.

Statistique Canada recueille des renseignements sur la propriété auprès des entreprises constituées en société au Canada dont les revenus bruts dépassent 80 millions de dollars, dont l'actif dépasse 200 millions de dollars, ou dont la dette à long terme ou les capitaux propres détenus par les non-résidents dépassent 1 million de dollars en valeur comptable. Ces renseignements servent à établir les liens entre les sociétés mères et leurs filiales, à dégager la structure de parenté des sociétés et à déterminer le pays de contrôle principal. Aux renseignements sur la propriété viennent s'ajouter des recherches dans d'autres sources publiques, y compris les sites Web, les gazettes, les coupures de presse ainsi que les registres des entreprises des administrations fédérale et provinciales.

Statistique Canada recourt aux renseignements obtenus de l'Agence du revenu du Canada pour déterminer le pays de contrôle des sociétés dont les actifs, les revenus et les capitaux propres ou la dette sont en deçà des seuils établis pour la collecte des données sur la propriété. Ces entreprises ont habituellement une structure d'entreprise simple et sont en grande partie sous contrôle canadien. Ces dossiers administratifs se retrouvent dans le Registre des entreprises de Statistique Canada.

### Données financières

Dans le programme des Statistiques financières et fiscales des entreprises de la DOFI, les trois sources de données financières suivantes sont réunies de manière à permettre de recenser les 1 412 019 entreprises qui sont comprises dans la population cible pour 2008 (tableau explicatif 2). Les données annualisées du Relevé trimestriel des états financiers de la Division de l'organisation et des finances de l'industrie ont fourni des données consolidées sur 3 608 entreprises de très grande taille. La Division de la statistique du secteur public a fourni des données sur 112 entreprises publiques provinciales et fédérales. La Division des données fiscales a fourni des renseignements financiers sur les autres entreprises à partir des déclarations de revenus des sociétés T2 et de l'Index général des renseignements financiers (IGRF).

#### Tableau explicatif 2

#### Contribution à l'actif et aux revenus d'exploitation selon la source de données, 2008

Source d'information	Entreprises	Proportion de l'actif total	Proportion des revenus d'exploitation totaux
	nombre	pourcentage	
Relevé trimestriel des états financiers	3 608	72	52
Données sur les entreprises publiques	112	7	4
Données administratives sur la fiscalité des entreprises	1 408 299	21	44
<b>Total</b>	<b>1 412 019</b>	<b>100</b>	<b>100</b>

## Période de référence

Les séries présentées dans le présent rapport visent à englober les activités des entreprises au cours d'une période de référence correspondant à une année civile. Les données dérivées du Relevé trimestriel des états financiers correspondent approximativement à l'année civile. Les données sur les entreprises publiques correspondent à leur période d'exercice et couvrent le plus souvent la période d'avril à mars des exercices des administrations publiques. Cependant, débutant avec l'année de référence 2002, les données sur les entreprises publiques ont été ajustées pour correspondre à la période civile. Les données administratives utilisées proviennent de l'Agence du revenu du Canada et sont basées sur les états financiers produits par les sociétés avec leurs déclarations de revenus pour les exercices qui se sont terminés dans l'année civile. Toutefois, à compter de la diffusion des données de 2004, ce sont plutôt les données tirées des déclarations de revenus pour les exercices ayant cours d'avril à mars qui ont été incluses, de manière à mieux correspondre à l'activité des entreprises au cours de l'année civile.

## Vérification et imputation

Sur le plan de l'enregistrement, plusieurs vérifications sont effectuées sur les données financières pour évaluer leur cohérence interne et identifier les valeurs extrêmes. On procède également à des vérifications pour s'assurer qu'un code de pays de contrôle a été attribué aux enregistrements de données financières et que ces renseignements sont exacts.

On utilise deux méthodes pour effectuer l'imputation pour la non-réponse totale. La méthode privilégiée et communément adoptée consiste à utiliser des données historiques sur les unités de non-réponse et sur les tendances actuelles des principales caractéristiques d'unités analogues. Lorsque l'information historique n'est pas disponible, comme dans le cas de nouvelles unités, un donneur de taille et de type d'industrie similaires est substitué à l'unité manquante.

Les variations annuelles des données financières mises en tableaux sont examinées selon l'industrie et le pays de contrôle. Les variations les plus importantes sont étudiées en profondeur et des mises à jour sont apportées aux données financières et sur le pays de contrôle au besoin. En outre, ces données sont analysées du point de vue de la comparabilité avec les tendances dans les séries de données connexes de Statistique Canada et avec les tendances générales dans l'économie.

## Estimation

Les données annuelles sur chaque entreprise comprise dans la population d'intérêt sont obtenues de l'une des trois sources de données. Les estimations sont dérivées de la totalisation des données sur les entreprises dans cette population. Ces estimations sont produites et publiées selon l'industrie et le pays de contrôle.

Du fait de certaines contraintes de déclaration des données financières, les données sur les entreprises du secteur des assurances n'ont pu être obtenues à partir de sources administratives. Par conséquent, les estimations pour cette industrie sont calculées à partir des estimations pondérées du Relevé trimestriel des états financiers.

## Confidentialité

La confidentialité des statistiques financières est protégée par les dispositions de la *Loi sur la statistique*.

Ainsi, ces données sont diffusées uniquement sous une forme agrégée et font l'objet de diverses vérifications de la confidentialité avant d'être diffusées, de manière à empêcher la publication ou la divulgation de toute information jugée confidentielle. Au besoin, des données sont supprimées pour empêcher la divulgation directe ou par recoupement de données reconnaissables.

La divulgation directe pourrait avoir lieu lorsque la valeur figurant dans une cellule d'un tableau ne correspond qu'à quelques répondants ou que la cellule est dominée par un petit nombre d'entreprises. La divulgation par

recoupement pourrait avoir lieu lorsque de l'information confidentielle peut être obtenue indirectement en regroupant de l'information de différentes sources ou séries de données.

### Exactitude des données

Même si des efforts considérables sont déployés pour appliquer des normes élevées à l'ensemble des opérations de collecte et de traitement, les estimations qui en découlent sont inévitablement sujettes à un certain degré d'erreur. Dans l'information statistique, il y a deux types d'erreurs, à savoir les erreurs d'échantillonnage et les erreurs non dues à l'échantillonnage. Les erreurs non dues à l'échantillonnage sont le seul type d'erreur qui s'applique au présent programme, étant donné que les estimations sont basées sur un recensement de la population et non sur un échantillon (sauf pour le secteur des assurances).

Les erreurs non dues à l'échantillonnage peuvent provenir de diverses sources de données et sont difficiles à mesurer. Au nombre de ces erreurs, il y a les erreurs de réponse, comme les lacunes dans l'information fournie par les sociétés dans leurs déclarations de revenus, et les irrégularités de traitement, comme le codage erroné de l'industrie dans laquelle se classe une entreprise.

### Révisions

Les données annuelles les plus récentes dans le présent rapport font l'objet d'une politique de révision d'une année. Ces données peuvent être révisées de manière à inclure des renseignements modifiés ou de l'information déclarée par les répondants qui est reçue après la fin d'un cycle de collecte.

### Indicateurs clés

L'**actif total** est l'ensemble des ressources économiques sur lesquelles une entreprise exerce un certain contrôle : encaisse et dépôts; comptes débiteurs et produits courus; stocks; placements et comptes avec les sociétés mères, les filiales et les sociétés affiliées; investissements de portefeuille; prêts consentis à d'autres entreprises; et immobilisations.

Les **revenus d'exploitation** sont le produit de la vente de biens et de services; de location et de location-exploitation; et le produit de commissions, de droits de franchisage et de redevances.

Les **dépenses d'exploitation** sont le coût des biens et des services considéré comme facteur de production; les salaires et traitements; la quote-part patronale dans les régimes d'avantages sociaux des salariés; les contributions indirectes; et les frais de dépréciation, d'amortissement financier et d'épuisement des bâtiments, des machines et des ressources naturelles.

Les **bénéfices d'exploitation** sont la différence entre les revenus et les dépenses d'exploitation.

### Concepts clés

#### Entreprise statistique

Une entreprise est soit une société unique, soit un regroupement de sociétés sous une même propriété ou un même contrôle pour lequel des états financiers consolidés sont produits. Dans le contexte de cette publication, les mots « entreprise » et « société » sont utilisés de façon interchangeable.

#### Participation majoritaire

La participation majoritaire d'une entreprise, appelée le contrôle de l'entreprise, peut venir d'un particulier, d'un groupe lié, d'une société ou d'une administration publique. Les sociétés contrôlées sont appelées des filiales. Une entreprise à sociétés multiples comprend une ou plusieurs filiales. Une société non contrôlée par une autre société et ne contrôlant pas à son tour une autre société est appelée une entreprise à société unique.

## Contrôle des sociétés

Il est question de contrôle d'une société s'il y a la possibilité d'influencer la prise de décisions stratégiques du conseil d'administration d'une société. Dans bien des cas où l'on parle d'une situation de contrôle, les sociétés peuvent néanmoins jouir d'une autonomie considérable dans l'exercice de leurs activités financières, commerciales ou opérationnelles. Le **contrôle majoritaire** est exercé par un particulier, un groupe ou une société si plus de la moitié des actions donnant droit de vote dans une société sont détenues, directement ou indirectement, autrement qu'à des fins de sûreté, par les soins de ce particulier, de ce groupe ou de cette société, ou à leur bénéfice respectif. Dans le cas des options irrévocables ou des droits d'acquisition d'actions, on calcule les participations avec droit de vote comme si toutes les options avaient été exercées.

Le **contrôle effectif** d'une société s'exerce par des moyens autres que celui de la propriété de la majorité des actions donnant droit de vote. L'évaluation d'une situation de contrôle effectif peut être basée sur l'une des règles suivantes :

- Si plus de la moitié des administrateurs d'une société sont aussi des administrateurs d'une société de fiducie ou d'une succession, ou s'ils font aussi partie d'un groupe lié, la société en question est effectivement contrôlée par cette société de fiducie, cette succession ou ce groupe lié.
- Si plus de la moitié des administrateurs d'une société sont aussi les administrateurs d'une autre société, et que celle-ci est propriétaire d'une partie appréciable de ses actions donnant droit de vote, on juge que la première est sous le contrôle effectif de la seconde.
- Si une société reconnaît en contrôler une autre, cette reconnaissance suffit à l'attribution du contrôle effectif.

## Pays de contrôle

Le plus souvent, lorsqu'on parle de contrôle étranger, le pays de contrôle est le pays de résidence de la société mère, de la famille d'entreprises, de la société de fiducie, de la succession ou du groupe lié qui exerce ce contrôle étranger. Chaque filiale d'une entreprise internationale est assignée au même pays de contrôle que sa société mère. Une société dont les actions avec droit de vote appartiennent à parts égales à des sociétés sous contrôle canadien et étranger est sous contrôle canadien. Si deux sociétés sous contrôle étranger possèdent, à parts égales, les actions avec droit de vote d'une société installée au Canada, on désigne le pays de contrôle selon un ordre de préséance des pays de contrôle basé sur le niveau global de contrôle étranger au Canada. À titre d'exemple, les États-Unis ont préséance sur tous les autres pays étrangers parce qu'ils ont le plus haut niveau global de contrôle étranger au Canada.

# Changement ayant une incidence sur la comparabilité historique des données

---

On trouvera ci-dessous les résumés des principaux changements apportés à la couverture, à la classification, aux concepts et aux méthodes depuis l'année de référence 1999 qui peuvent avoir une incidence sur la comparabilité des données obtenues en vertu de la *Loi sur les déclarations des personnes morales* au fil du temps. L'année associée à chaque changement indique l'année de référence des données à laquelle le changement a été appliqué pour la première fois.

## **2007 Changement à la définition de l'Union européenne**

Depuis l'année de référence 2007, les statistiques pour l'Union européenne (UE) englobent 27 pays en raison de l'ajout de la Bulgarie et de la Roumanie à l'UE. Les données de ces pays étaient incluses auparavant dans les estimations de la catégorie de contrôle des Autres pays étrangers.

## **2006 Introduction de SCIAN 2007**

Depuis l'année de référence 2006, les statistiques selon la branche d'activité ont été compilées selon le Système de classification des industries de l'Amérique du Nord (SCIAN) de 2007. Les données pour les années de référence de 1999 à 2005 ont été révisées afin de refléter ce nouveau système de classification.

## **Perfectionnement du concept de pays de contrôle**

Depuis l'année de référence 2006, le pays de contrôle a été assigné aux entreprises selon le pays de résidence de leur société mère plutôt que selon le pays où sont détenues la majorité des actions avec droit de vote de l'entreprise. Lorsque les données provisoires de 2006 ont été diffusées, les données pour les années de référence de 1999 à 2005 ont été révisées afin de refléter la nouvelle méthode utilisée pour déterminer le pays de contrôle, les améliorations techniques et les déclarations tardives.

En ce qui concerne le Total de toutes les branches d'activité, l'utilisation de la nouvelle méthode pour déterminer le pays de contrôle pour les données de 1999 à 2005 a entraîné une faible augmentation du niveau d'actifs sous contrôle canadien comparativement aux statistiques pour les mêmes années établies selon la méthode précédente. En moyenne, au cours de la période allant de 1999 à 2005, les actifs sous contrôle canadien étaient de 1,9 % plus élevés suivant la nouvelle méthode utilisée pour déterminer le pays de contrôle plutôt que l'ancienne méthode.

## **2004 Changement à la définition de l'Union européenne**

Depuis l'année de référence 2004, les statistiques pour l'Union européenne (UE) englobent 25 pays en raison de l'ajout des dix pays suivants à l'UE : Chypre, l'Estonie, la Hongrie, la Lettonie, la Lituanie, Malte, la Pologne, la République tchèque, la Slovaquie et la Slovénie. Avant l'année de référence 2004, l'UE comprenait les pays suivants : l'Allemagne, l'Autriche, la Belgique, le Danemark, l'Espagne, la Finlande, la France, la Grèce, l'Irlande, l'Italie, le Luxembourg, les Pays-Bas, le Portugal, le Royaume-Uni et la Suède.

## **2003 Introduction de SCIAN 2002**

Depuis l'année de référence 2003, les statistiques selon la branche d'activité ont été compilées selon le Système de classification des industries de l'Amérique du Nord (SCIAN) de 2002. Les données pour les années de référence de 1999 à 2002 ont été révisées afin de refléter ce nouveau système de classification.

### **1999 Introduction de SCIAN 1997**

Depuis l'année de référence 1999, les statistiques selon la branche d'activité ont été compilées selon le Système de classification des industries de l'Amérique du Nord (SCIAN) de 1997. Pour les périodes de référence allant de 1988 à 1998 inclusivement, les statistiques ont été compilées selon la Classification type des industries pour compagnies et entreprises (CTI-C 1980). Avant 1988, on utilisait la Classification type des industries pour établissements de 1960.

### **1997 Changement à la *Loi sur les déclarations des personnes morales***

La *Loi sur les déclarations des personnes morales* s'appelait anciennement *Loi sur la déclaration des personnes morales et des syndicats* (CALURA). La première version de CALURA est entrée en vigueur en 1962, date depuis laquelle Statistique Canada présente des rapports annuels au Parlement. Le Parlement a officiellement modifié cette loi à compter de janvier 1999 en éliminant la nécessité pour les syndicats ouvriers de lui faire rapport.

# Appendice I

---

## Bibliographie

CROSS, Philip. 2009. « L'année 2008 en revue », *L'observateur économique canadien*, vol. 22, n° 4, avril, produit n° 11-010-XIF au catalogue de Statistique Canada, Ottawa, p. 3.1 à 3.12.

KOWALUK, Russell et Robert LARMOUR. 2009. « Fabrication : bilan de l'année 2008 », *Analyse en bref*, n° 77, produit n° 11-621-MWF2009077 au catalogue de Statistique Canada, Ottawa.