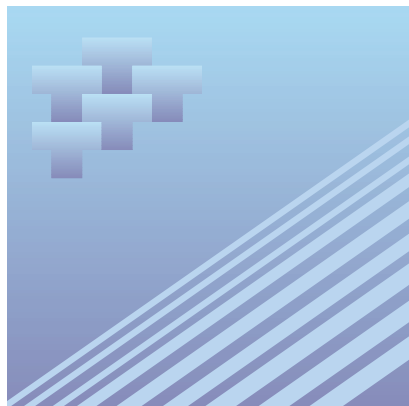




Passenger Bus and Urban Transit Statistics

1999 and 2000



Statistique du transport des voyageurs par autobus et du transport urbain

1999 et 2000

Data in many forms

Statistics Canada disseminates data in a variety of forms. In addition to publications, both standard and special tabulations are offered. Data are available on the Internet, compact disc, diskette, computer printouts, microfiche and microfilm, and magnetic tape. Maps and other geographic reference materials are available for some types of data. Direct online access to aggregated information is possible through CANSIM, Statistics Canada's machine-readable database and retrieval system.

How to obtain more information

Inquiries about this product and related statistics or services should be directed to Transportation Division, Statistics Canada, Ottawa, Ontario, K1A 0T6 (telephone: (613) 951-2486) or to the Statistics Canada Regional Reference Centre in:

Halifax	(902) 426-5331	Regina	(306) 780-5405
Montréal	(514) 283-5725	Edmonton	(780) 495-3027
Ottawa	(613) 951-8116	Calgary	(403) 292-6717
Toronto	(416) 973-6586	Vancouver	(604) 666-3691
Winnipeg	(204) 983-4020		

You can also visit our World Wide Web site:
<http://www.statcan.ca>

Toll-free access is provided **for all users who reside outside the local dialing area** of any of the Regional Reference Centres.

National enquiries line	1 800 263-1136
National telecommunications device for the hearing impaired	1 800 363-7629
Order-only line (Canada and United States)	1 800 267-6677
Fax order line (Canada and United States)	1 877 287-4369

Ordering/Subscription information

All prices exclude sales tax

Catalogue no. 53-215-XIB, is available annually on Internet for CDN \$30.00. Users can obtain single issues or subscribe at <http://www.statcan.ca/cgi-bin/downpub/feepub.cgi>.

This product is also available on paper through a Print-on-Demand service. The prices for delivery in Canada are \$51.00. The prices for delivery outside Canada are US \$51.00. The paper version can be ordered by mail, at Statistics Canada, Dissemination Division, Circulation Management, 120 Parkdale Avenue, Ottawa, Ontario, K1A 0T6; by phone, at **(613) 951-7277** or **1 800 700-1033**; by fax, at **(613) 951-1584** or **1 800 889-9734**; by Internet, at order@statcan.ca; or in person, at local Statistics Canada offices. For changes of address, please provide both old and new addresses.

Standards of service to the public

Statistics Canada is committed to serving its clients in a prompt, reliable and courteous manner and in the official language of their choice. To this end, the agency has developed standards of service which its employees observe in serving its clients. To obtain a copy of these service standards, please contact your nearest Statistics Canada Regional Reference Centre.

Des données sous plusieurs formes

Statistique Canada diffuse les données sous formes diverses. Outre les publications, des totalisations habituelles et spéciales sont offertes. Les données sont disponibles sur Internet, disque compact, disquette, imprimé d'ordinateur, microfiche et microfilm, et bande magnétique. Des cartes et d'autres documents de référence géographiques sont disponibles pour certaines sortes de données. L'accès direct à des données agrégées est possible par le truchement de CANSIM, la base de données ordinaire et le système d'extraction de Statistique Canada.

Comment obtenir d'autres renseignements

Toute demande de renseignements au sujet du présent produit ou au sujet de statistiques ou de services connexes doit être adressée à la Division des transports, Statistique Canada, Ottawa, Ontario, K1A 0T6 (téléphone : (613) 951-2486) ou à l'un des centres de consultation régionaux de Statistique Canada :

Halifax	(902) 426-5331	Regina	(306) 780-5405
Montréal	(514) 283-5725	Edmonton	(780) 495-3027
Ottawa	(613) 951-8116	Calgary	(403) 292-6717
Toronto	(416) 973-6586	Vancouver	(604) 666-3691
Winnipeg	(204) 983-4020		

Vous pouvez également visiter notre site sur le Web :
<http://www.statcan.ca>

Un service d'appel interurbain sans frais est offert à **tous les utilisateurs qui habitent à l'extérieur des zones de communication locale** des centres de consultation régionaux.

Service national de renseignements	1 800 263-1136
Service national d'appareils de télécommunications pour les malentendants	1 800 363-7629
Numéro pour commander seulement (Canada et États-Unis)	1 800 267-6677
Numéro pour commander par télécopieur (Canada et États-Unis)	1 877 287-4369

Renseignements sur les commandes et les abonnements

Les prix ne comprennent pas les taxes de vente

On peut se procurer ce produit n° 53-215-XIB au catalogue annuellement sur Internet. Un numéro coûte 30 \$CAN. Pour obtenir un numéro de ce produit ou s'y abonner, les utilisateurs sont priés de se rendre à http://www.statcan.ca/cgi-bin/downpub/feepub_f.cgi.

On peut aussi se procurer la version imprimée de ce produit par l'entremise du service d'impression sur demande. Au Canada, un numéro coûte 51 \$. À l'extérieur du Canada, un numéro coûte 51 \$US. On peut commander la version imprimée par la poste, en écrivant à Statistique Canada, Division de la diffusion, Gestion de la circulation, 120, avenue Parkdale, Ottawa (Ontario) K1A 0T6; par téléphone, en composant le **(613) 951-7277** ou le **1 800 700-1033**; par télécopieur, en composant le **(613) 951-1584** ou le **1 800 889-9734**; par Internet, en se rendant à order@statcan.ca; ou en personne, en se présentant à l'un des bureaux régionaux de Statistique Canada. Lorsque vous signalez un changement d'adresse, veuillez nous fournir l'ancienne et la nouvelle adresses.

Normes de service à la clientèle

Statistique Canada s'engage à fournir à ses clients des services rapides, fiables et courtois et dans la langue officielle de leur choix. À cet égard, notre organisme s'est doté de normes de service à la clientèle qui doivent être observées par les employés lorsqu'ils offrent des services à la clientèle. Pour obtenir une copie de ces normes de service, veuillez communiquer avec le centre de consultation régional de Statistique Canada le plus près de chez vous.



Statistics Canada
Transportation Division
Multimodal Transport Section

Passenger Bus and Urban Transit Statistics

1999 and 2000

Statistique Canada
Division des transports
Section des transports multimodaux

Statistique du transport des voyageurs par autobus et du transport urbain

1999 et 2000

Published by authority of the Minister
responsible for Statistics Canada

© Minister of Industry, 2002

All rights reserved. No part of this publication may be reproduced, stored in a retrieval system or transmitted in any form or by any means, electronic, mechanical, photocopying, recording or otherwise without prior written permission from Licence Services, Marketing Division, Statistics Canada, Ottawa, Ontario, Canada K1A 0T6.

June 2002

Catalogue no. 53-215-XIB

ISSN 1209-6407

Frequency: Annual

Ottawa

Publication autorisée par le ministre
responsable de Statistique Canada

© Ministre de l'Industrie, 2002

Tous droits réservés. Il est interdit de reproduire ou de transmettre le contenu de la présente publication, sous quelque forme ou par quelque moyen que ce soit, enregistrement sur support magnétique, reproduction électronique, mécanique, photographique, ou autre, ou de l'emmagasiner dans un système de recouvrement, sans l'autorisation écrite préalable des Services de concession des droits de licence, Division du marketing, Statistique Canada, Ottawa, Ontario, Canada K1A 0T6.

Juin 2002

N° 53-215-XIB au catalogue

ISSN 1209-6407

Périodicité : annuelle

Ottawa

Note of Appreciation

Canada owes the success of its statistical system to a long-standing partnership between Statistics Canada, the citizens of Canada, its businesses and governments. Accurate and timely statistical information could not be produced without their continued cooperation and goodwill.

Note de reconnaissance

Le succès du système statistique du Canada repose sur un partenariat bien établi entre Statistique Canada et la population, les entreprises, les administrations canadiennes et les autres organismes. Sans cette collaboration et cette bonne volonté, il serait impossible de produire des statistiques précises et actuelles.

Symbols

The following standard symbols are used in Statistics Canada publications:

- . not available for any reference period
- .. not available for a specific reference period
- ... not applicable
- p preliminary
- r revised
- x suppressed to meet the confidentiality requirements of the *Statistics Act*
- E use with caution
- F too unreliable to be published

Acknowledgements

This publication was prepared by the Transportation Division under the general direction of **Gord Baldwin**, Director and, **Doug O'Keefe**, Chief, Multimodal Transport.

Harold Kohn, the Senior Analyst, was the principal author of this publication. **Dorinda Lee, Réjean L'Heureux and Jonathon Burgess** also contributed directly to the preparation of this publication.

Statistics Canada would like to thank the hundreds of Canadian bus companies who provided the data. Statistics Canada recognizes the contribution of these companies in providing the needed information while at the same time running a business.

Signes conventionnels

Les signes conventionnels suivants sont employés uniformément dans les publications de Statistique Canada:

- . indisponible pour toute période de référence
- .. indisponible pour une période de référence précise
- ... n'ayant pas lieu de figurer
- p préliminaire
- r rectifié
- x confidentiel en vertu des dispositions de la *Loi sur la statistique*
- E à utiliser avec prudence
- F trop peu fiable pour être publié

Remerciements

La présente publication a été préparée par la Division des transports, sous l'autorité générale de **Gord Baldwin**, Directeur, et de **Doug O'Keefe**, Chef, Section des transports multimodaux.

Harold Kohn, l'Analyste principal, est l'auteur principal de cette publication. **Dorinda Lee, Réjean L'Heureux et Jonathon Burgess** ont aussi contribué directement à la préparation de la publication.

Statistique Canada remercie les centaines de compagnies canadiennes de transport par autobus qui ont fourni les données, reconnaissant les efforts qu'elles ont dû déployer pour fournir l'information requise tout en continuant d'exercer leurs activités.

Table of Contents

	Page
Highlights	4
Introduction and Overview	5
Part I – Interurban and Rural Bus Transportation - 1999	
Tables 1 to 6	14
Part II – Urban Transit Systems - 1999	
Tables 7 to 11	18
Part III – School Bus Transportation - 1999	
Tables 12 to 16	23
Part IV – Charter Bus Industry - 1999	
Tables 17 to 21	27
Part V – Shuttle Services - 1999	
Tables 22 to 26	31
Part VI – Scenic and Sightseeing Transportation by Bus – 1999	
Tables 27 to 29	35
Tables 1 to 19 – 2000	37
Methods and Data Quality	57
Glossary	63

Table des matières

	Page
Faits saillants	4
Introduction et vue d'ensemble	5
Partie I – Transport interurbain et rural par autocar	
Tableaux 1 à 6	14
Partie II – Services urbains de transport en commun - 1999	
Tableaux 7 à 11	18
Partie III – Transport scolaire par autobus - 1999	
Tableaux 12 à 16	23
Partie IV – Services d'autobus nolisés - 1999	
Tableaux 17 à 21	27
Partie V – Services de navette - 1999	
Tableaux 22 à 26	31
Partie VI – Transport de tourisme et d'agrément par autobus - 1999 – 1999	
Tableaux 27 à 29	35
Tableaux 1 à 19 – 2000	37
Méthodes et qualité des données	57
Glossaire	63

Highlights

- Between 1995 and 2000, the Canadian passenger bus industry experienced a 23% increase in revenue, rising from \$3.24 billion in 1995 to \$3.98 billion in 2000 (in current dollars and excluding subsidies).
- Revenues generated by companies that provided scheduled intercity services fell between 1997 and 1999 but for the activity as a whole, revenue grew significantly between 1999 and 2000, the latter year being one of the best years in that industry.
- Urban transit companies accounted for 51 % of total bus industry revenues in 2000, up slightly from 49 % in 1995. In 2000, urban transit systems earned gross revenues of just over \$2 billion.
- In 2000, urban transit systems in Canada handled almost 1.5 billion passengers, an increase of 4.2 percent over the previous year.
- This publication presents data from 1999 and 2000, the last two years of data using the existing survey instruments (seven questionnaires). For 2001, Statistics Canada will be asking respondents to complete a new annual questionnaire.

Faits saillants

- Entre 1995 et 2000, l'industrie canadienne du transport de voyageurs par autobus a connu une augmentation de 23 % de ses recettes, soit de 3,24 milliards de dollars en 1995 à 3,98 milliards de dollars en 2000 (en dollars actuels et en excluant les subventions).
- Les recettes des compagnies qui offrent des services interurbains réguliers ont chuté entre 1997 et 1999, mais pour l'ensemble des activités, les recettes ont augmenté considérablement entre 1999 et 2000, cette dernière année étant l'une des meilleures qu'a connu l'industrie.
- Les compagnies de transport urbain ont compté pour 51 % des recettes totales de l'industrie du transport par autobus en 2000, une légère augmentation par rapport aux 49 % enregistrés en 1995. En 2000, les services de transport urbain ont enregistré des recettes brutes d'un peu plus de 2 milliards de dollars.
- En 2000, les services de transport urbain au Canada ont transporté environ 1,5 milliard de passagers, une augmentation de 4,2 % par rapport à l'année précédente.
- La présente publication renferme les données pour deux années (1999 et 2000) recueillies au moyen des instruments d'enquête actuel (sept questionnaires). Pour 2001, Statistique Canada demandera aux répondants, de remplir un nouveau questionnaire annuel.

Introduction and Overview

The Millennium – A Time of Change

The new millennium marks a significant change in the way that Statistics Canada will collect and disseminate information about the Canadian bus industry. During the past two years, Statistics Canada has worked closely with industry and major users of bus industry data in Canada to design a new questionnaire and information program. The new questionnaire will be used for the first time in 2002 to collect 2001 annual data. It replaces the previous quarterly questionnaire (with the annual supplement) that was used to obtain data up to and including the year 2000.

For many bus companies, the movement to an annual survey represents a decrease in the number of forms to be completed each year. Some smaller companies will be asked to complete a more detailed questionnaire.

A Single Questionnaire

The new single questionnaire replaces seven different forms, permitting the collection of a consistent set of data across the entire industry.

Previously, respondents completed forms based on the industry classification¹, as well as company size according to gross revenue. Large companies (those with annual revenues of \$2 million or more) were asked to complete a more detailed quarterly questionnaire than companies with annual revenues less than \$2 million. Small school bus companies (with annual revenues less than \$2 million) completed an annual questionnaire. Urban transit data were obtained primarily from the Canadian Urban Transit Association (CUTA).

The use of the various forms meant, in the past, that it was not possible to obtain industry-wide information for some data elements.

Activity and Territorial Information

A feature of the new survey will be that Statistics Canada will publish by activity² rather than solely on an industrial classification basis. This will facilitate the interpretation of data across product or service lines.

¹ North American Industrial Classification Systems (NAICS)

² Activity refers to product or service lines. Examples include scheduled intercity services, charter bus services, school bus services, bus parcel express, etc.

Introduction et vue d'ensemble

Le millénaire – Une période de changement

Le nouveau millénaire marque d'importants changements dans la façon dont Statistique Canada collectera et diffusera l'information concernant l'industrie canadienne du transport par autobus. Au cours des deux dernières années, Statistique Canada a travaillé étroitement avec l'industrie et les principaux utilisateurs de données sur l'industrie du transport par autobus au Canada afin de concevoir un nouveau questionnaire et un programme d'information. Le nouveau questionnaire sera utilisé pour la première fois en 2002 pour la collecte des données annuelles de 2001. Il remplace le questionnaire trimestriel précédent (et le supplément annuel) qui a servi à la collecte des données jusqu'à l'année 2000 inclusivement.

Pour bon nombre de sociétés de transport par autobus, le changement vers une enquête annuelle représente une diminution du nombre de formulaires à remplir chaque année. Certaines sociétés plus petites devront remplir un questionnaire plus détaillé.

Un questionnaire unique

Le nouveau questionnaire unique remplace sept formulaires différents, ce qui permet la collecte d'une série uniforme de données à l'échelle de l'industrie.

Antérieurement, les répondants devaient remplir des formulaires basés sur la classification des industries¹, ainsi que sur la taille de l'entreprise selon le revenu brut. Les grandes sociétés (celles qui génèrent des recettes annuelles de 2 millions de dollars ou plus) devaient remplir un questionnaire trimestriel plus détaillé que celui des sociétés ayant des recettes annuelles de moins de 2 millions de dollars. Les petites sociétés de transport scolaire (ayant des revenus annuels de moins de 2 millions de dollars) devaient remplir un questionnaire annuel. L'Association canadienne du transport urbain (ACTU) était le principal fournisseur de données sur le transport urbain.

L'utilisation de différents formulaires signifiait qu'il était impossible d'obtenir certains éléments de données pour l'ensemble de l'industrie.

Information sur l'activité et le territoire

Une caractéristique de la nouvelle enquête est que Statistique Canada publiera ses données par activité² et non plus seulement en fonction de la classification industrielle. Cela facilitera l'interprétation des données entre les produits ou les gammes de services.

¹ Systèmes de classification des industries de l'Amérique du Nord (SCIAN)

² Activité renvoie au produit ou à la gamme de services, par exemple, les services interurbains réguliers, les services d'autobus nolisés, les services d'autobus scolaire, les services de transport express de colis, etc.

Another enhancement will be an improvement in the reporting of data by province and territory. In the past, data were published according to the province of domicile of the company, rather than where the company actually conducted its operations.

The Relationship Between Industrial Classification and Activity

Canada, the US and Mexico use the same coding system to classify activity in the economy. This system is known as NAICS – the North American Industrial Classification System. NAICS replaced the previously used SIC (Standard Industrial Classification) system.

NAICS is used by Canada's System of National Accounts to collect, analyze and disseminate a variety of economic data. To avoid double counting, all Canadian companies are assigned to a specific NAICS industry. The assignment is based on the classification that best describes where the company generates most of its revenue.

Canadian bus companies are assigned to one of the following six bus industry NAICS:³

485110 Urban Transit
485210 Scheduled Intercity
485410 School Bus
485510 Charter
485990 Shuttle
487110 Sightseeing

Canadian bus companies are, however, heterogeneous and generate revenues that cut across NAICS classifications. For example, charter bus companies also provide some scheduled intercity, shuttle and sightseeing services. Some school bus companies provide charter services and others provide scheduled intercity services. Because of industry diversification, the NAICS categories are reviewed from time to time.

Industry diversification, acquisitions as well as consolidated reporting have further clouded industry segmentation. For example, Figure 1 shows that the number of scheduled intercity passengers handled by companies in the scheduled intercity NAICS category dropped significantly between 1995 and 2000, from 10.1 to 4.7 million passengers. However, the number of scheduled intercity passengers has, in fact, increased from 12.5 million to 14.3 million. This is because companies classified in the school bus NAICS are carrying many of the passengers.

Recognizing the heterogeneous nature of the bus industry (as depicted in Figure 1,) Statistics Canada decided to redesign the passenger bus survey to collect both industry and activity data.

³ The titles of the codes provided are short forms of the NAICS classifications.

La déclaration des données par province et territoire constituera une autre amélioration. Dans le passé, les données étaient publiées en fonction de la province du domicile de la société plutôt que de l'endroit où la société exploitait véritablement son entreprise.

Relation entre la classification industrielle et l'activité

Le Canada, les États-Unis et le Mexique utilisent le même système de codification pour classer l'activité au sein de l'économie. Ce système est désigné SCIAN – Système de classification des industries de l'Amérique du Nord. Le SCIAN a remplacé la CTI (Classification type des industries) antérieurement utilisé.

Le Système de comptabilité nationale canadien utilise le SCIAN pour recueillir, analyser et diffuser diverses données économiques. Pour éviter le double compte, toutes les entreprises canadiennes sont assignées à une branche particulière du SCIAN. L'assignation repose sur la classification qui décrit le mieux le secteur dans lequel la société génère la plus grande partie de ses recettes.

Les sociétés de transport par autobus canadiennes appartiennent à l'un des six secteurs d'activité du transport par autobus du SCIAN³ :

485110 Transport urbain
485210 Transport interurbain
485410 Transport scolaire
485510 Service d'autobus nolisés
485990 Services de navette
487110 Transport de tourisme

Les compagnies de transport par autobus canadiennes sont toutefois hétérogènes et elles génèrent des recettes qui recourent toutes les classifications du SCIAN. Par exemple, les compagnies qui offrent des services d'autobus nolisés offrent également certains services de transport interurbain régulier, de navette et de transport de tourisme. Certaines compagnies de transport scolaire offrent des services d'autobus nolisés, et d'autres offrent des services de transport interurbain régulier. Compte tenu de la diversification de l'industrie, les catégories du SCIAN sont révisées de temps à autre.

La diversification des branches d'activité, les acquisitions ainsi que les rapports consolidés ont contribué à obscurcir davantage la segmentation de l'industrie. Par exemple, la figure 1 montre que le nombre de passagers des services interurbains réguliers transportés par les compagnies dans la catégorie du transport interurbain régulier du SCIAN a chuté considérablement entre 1995 et 2000, de 10,1 à 4,7 millions de passagers. Toutefois, le nombre de passagers des services interurbains réguliers a, en réalité, augmenté de 12,5 millions à 14,3 millions. Cet écart est attribuable au fait que les compagnies classées dans le segment du transport scolaire du SCIAN transportent la plupart des passagers.

Reconnaissant la nature hétérogène de l'industrie du transport par autobus (comme le révèle la Figure 1), Statistique Canada a décidé de remanier l'enquête sur le transport par autobus afin de recueillir des données à la fois sur l'industrie et la branche d'activité.

³ Les titres des codes fournis constituent des formes abrégées des classifications du SCIAN.

Figure 1

Number of Scheduled Intercity Bus Passengers by NAICS Industry Segment

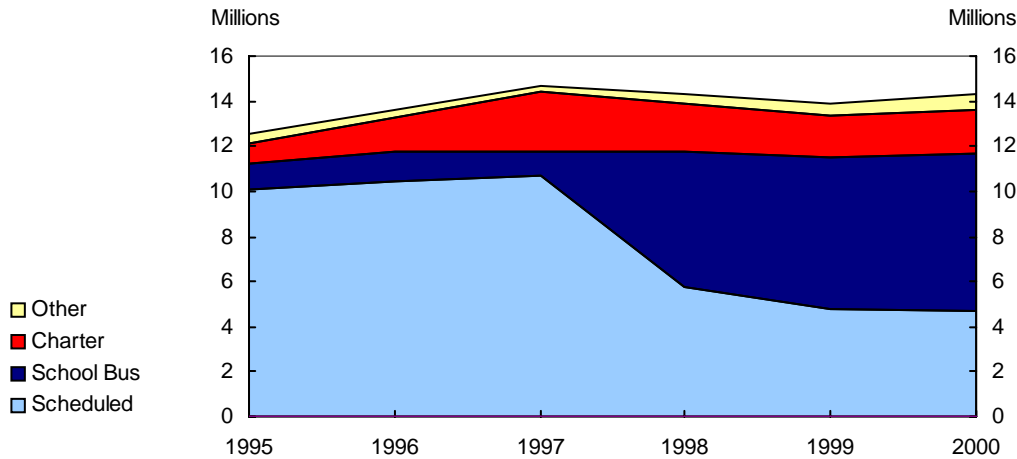
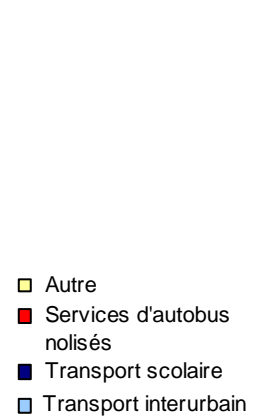


Figure 1

Nombre de voyageurs utilisant les services interurbains réguliers selon le segment SCIAN de l'industrie



For the 1999-2000 publication, the traditional NAICS chapter by chapter presentation has been continued, although as in the past, limited activity data are presented in this opening introduction. Data by NAICS are necessary to ensure that the System of National Accounts does not double count.

1999 and 2000

This publication presents the last two years of data (1999 and 2000) collected using the old questionnaires. The redesign of the survey and the conversion from a quarterly to the new annual resulted in a decision to produce a two year publication, on a one time basis.

This publication presents both years of data using tables that are the same as those that have been published in previous years.

The tables are presented in six Parts for each year, where each Part represents a segment of the industry, that is, one of the six NAICS codes for the bus industry, as follows:

Part I	Interurban and Rural Bus Transportation
Part II	Urban Transit Systems
Part III	School Bus Transportation
Part IV	Charter Bus Industry
Part V	Shuttle Services
Part VI	Scenic and Sightseeing Transportation by Bus

Coverage

Tables 1 and 2 present respectively the 1999 and 2000 survey population by industry segment according to NAICS. The survey was a census of all companies grossing \$200,000 or more annually. No estimates were prepared for companies under the \$200,000 threshold.

Pour la publication 1999-2000, la présentation traditionnelle du SCIAN par chapitre a été maintenue quoique des données restreintes sur les activités soient encore présentées dans cette introduction. Il importe de fournir des données en fonction du SCIAN pour éviter tout double compte par le système de comptabilité nationale.

1999 et 2000

La présente publication renferme les données des deux dernières années (1999 et 2000) recueillies au moyen des anciens questionnaires. Le remaniement de l'enquête et la conversion du questionnaire trimestriel au nouveau questionnaire annuel a eu pour conséquence la décision de ne produire qu'une seule publication pour les deux années.

La présente publication renferme les données des deux années en utilisant les mêmes tableaux que ceux qui ont été publiés au cours des années précédentes.

Les tableaux sont présentés en six parties pour chaque année, et chaque partie représente un segment de l'industrie, c'est-à-dire un des six codes SCIAN pour le transport par autobus :

Partie I	Transport interurbain et rural par autocar
Partie II	Services urbains de transport en commun
Partie III	Transport scolaire par autobus
Partie IV	Service d'autobus nolisés
Partie V	Services de navette
Partie VI	Transport de tourisme et d'agrément par autobus

Champ d'observation

Les tableaux 1 et 2 présentent respectivement la population observée de 1999 et 2000 selon le segment de l'industrie. L'enquête a recensé toutes les compagnies générant des recettes brutes de 200 000 \$ ou plus par année. Aucune estimation n'a été préparée pour les compagnies en deçà du seuil de 200 000 \$.

Table 1
1999 Survey Population

Industry Segment	NAICS Code	Number of Companies Reporting
Segment de l'industrie	Code du SCIAN	Nombre de compagnies ayant produit une déclaration
Urban Transit – Transport urbain	485110	104
Interurban Transportation – Transport interurbain	485210	29
School Bus Transportation – Transport scolaire	485410	806
Charter Bus Industry – Service d'autobus nolisés	485510	126
Shuttle Services – Services de navette	485990	26
Sightseeing Transportation – Transport de tourisme	487110	15
Total		1,106

Tableau 1
Population visée par l'enquête en 1999**Table 2**
2000 Survey Population

Industry Segment	NAICS Code	Number of Companies Reporting
Segment de l'industrie	Code du SCIAN	Nombre de compagnies ayant produit une déclaration
Urban Transit – Transport urbain	485110	103
Interurban Transportation – Transport interurbain	485210	27
School Bus Transportation – Transport scolaire	485410	721
Charter Bus Industry – Service d'autobus nolisés	485510	123
Shuttle Services – Services de navette	485990	24
Sightseeing Transportation – Transport de tourisme	487110	10
Total		1,008

Tableau 2
Population visée par l'enquête en 2000

The new annual survey that begins in 2001 will collect survey data from about the same number of bus companies that were surveyed in previous years. However, Statistics Canada will use a sampling strategy coupled with the use of administrative data sources to reliably estimate the full impact of the bus industry on the Canadian economy.

The Canadian Passenger Bus and Urban Transit Industry

The passenger bus and urban transit industry is an integral part of transportation in Canada. Millions of people are dependent upon this industry for their daily commute to work and school, to attend other activities and for their business and recreational travel.

Between 1995 and 2000, the Canadian passenger bus industry experienced a 23% increase in revenue, rising from \$3.24 billion in 1995 to \$3.98 billion in 2000 (in current dollars and excluding subsidies). Table 3 shows that the increase between 1999 and 2000 was the greatest in several years, the result of a buoyant economy.

À compter de 2001, la nouvelle enquête annuelle recueillera des données auprès d'environ le même nombre de compagnies de transport par autobus que dans le passé. Toutefois, Statistique Canada utilisera une stratégie d'échantillonnage associée à l'utilisation de sources de données administratives pour évaluer de façon fiable toutes les incidences de l'industrie du transport par autobus sur l'économie canadienne.

L'industrie canadienne du transport des voyageurs par autobus et du transport urbain

L'industrie du transport des voyageurs par autobus et du transport urbain fait partie intégrante du transport au Canada. Des millions de personnes dépendent de cette industrie pour se rendre chaque jour à leur travail, à l'école ou ailleurs et pour leurs voyages d'affaires et d'agrément.

Entre 1995 et 2000, l'industrie canadienne du transport de voyageurs par autobus a connu une augmentation de 23 % de ses recettes, soit de 3,24 milliards de dollars en 1995 à 3,98 milliards de dollars en 2000 (en dollars actuels et en excluant les subventions). Le tableau 3 montre que l'augmentation entre 1999 et 2000 était la plus importante depuis plusieurs années, conséquence d'une conjoncture économique favorable.

Table 3
Revenue by NAICS Industry Segment

Year	Urban Transit	Scheduled Intercity	School Bus	Charter	Shuttle	Sightseeing	Total	Year to Year Change
	Tranport urbain	Transport interurbain	Transport scolaire	Services d'autobus nolisés	Services de navette	Transport de tourisme		Variation annuelle
Millions \$								
1995	1,576.2	330.1	1,059.9	245.2	29.6	2.4	3,243.4	
1996	1,651.9	311.1	1,032.6	272.6	28.6	4.4	3,301.2	1.8%
1997	1,759.1	300.2	1,023.6	256.8	30.3	6.3	3,376.2	2.3%
1998	1,806.0	126.9	1,282.1	285.7	40.3	16.9	3,558.0	5.4%
1999	1,871.4	106.5	1,334.9	272.7	38.1	18.3	3,641.9	2.4%
2000	2,011.1	127.6	1,460.0	322.2	38.1	18.0	3,976.9	9.2%

Table 4
Total Expenditures By NAICS

Year	Urban Transit	Scheduled Intercity	School Bus	Charter	Shuttle	Sightseeing	Total	Year to Year Change
	Tranport urbain	Transport interurbain	Transport scolaire	Services d'autobus nolisés	Services de navette	Transport de tourisme		Variation annuelle
Millions \$								
1995	3,428.6	315.6	1,003.1	228.9	27.6	1.8	5,005.6	
1996	3,431.1	310.4	1,010.1	272.6	27.9	4.2	5,056.3	1.0%
1997	3,470.7	283.3	1,205.6	238.4	29.4	5.1	5,232.4	3.5%
1998	3,512.8	117.6	1,215.6	262.5	36.7	14.6	5,159.8	-1.4%
1999	3,519.5	102.0	1,252.8	251.1	36.2	15.4	5,177.0	0.3%
2000	3,592.4	111.4	1,381.1	302.8	36.2	15.1	5,439.0	5.1%

Table 4 shows total expenditures by industry. The apparent "loss" (i.e. the difference between revenues and expenditures) is primarily a result of urban transit subsidies that are not included in the revenue portion.

In the paragraphs that follow, only three of the six segments of the bus industry are described (scheduled intercity, urban transit and school bus). As described previously, the existing survey program utilized different questionnaires for respondents depending on the industry and revenue size. The levels of detail varied such that it is not possible to obtain information on an activity basis for contract services, sightseeing, shuttle services and commuter services.

It is not possible to calculate expenditures by activity. These issues have been resolved with the new questionnaire.

Le tableau 4 montre les dépenses totales par industrie. La « perte » apparente (c.-à-d. l'écart entre les recettes et les dépenses) s'explique par le fait que les subventions accordées aux services urbains de transport en commun ne sont pas incluses dans la portion des recettes.

Les paragraphes qui suivent décrivent seulement trois des six segments de l'industrie du transport par autobus (transport interurbain, transport urbain et transport scolaire). Comme il en a été question précédemment, le programme d'enquête existant utilisait des questionnaires différents pour les répondants selon la taille de l'industrie et les recettes. La variation des niveaux de détail rend impossible l'obtention des données sur les activités pour les services à contrat, le transport de tourisme, les services de navette et le transport de banlieue.

Il est impossible de calculer les dépenses par activité. Ces difficultés ont été résolues grâce au nouveau questionnaire.

The Scheduled Intercity Bus Industry

Table 5 presents revenue information for the scheduled intercity service activity. The second column (Scheduled Intercity) provides data for the companies that generate most of their revenue from the provision of scheduled intercity services. As the table shows, companies that receive revenues by providing other types of bus services (e.g. sightseeing) also generated some revenues from the provision of scheduled intercity services.

Table 5
Revenue for the Scheduled Intercity Activity - By NAICS Industry Segment

Year	Urban Transit	Scheduled Intercity	School Bus	Charter	Shuttle	Sightseeing	Total	Year to Year Change
Année	Transport urbain	Transport interurbain	Transport scolaire	Services d'autobus nolisés	Services de navette	Transport de tourisme		Variation annuelle
Millions \$								
1996	0.3	192.3	29.5	24.6	0.3	0.0	247.0	
1997	0.5	189.1	17.6	33.2	1.0	0.2	241.6	-2.2%
1998	0.5	79.2	123.7	32.0	1.7	0.2	237.4	-1.7%
1999	0.6	65.9	143.1	25.0	0.8	1.1	236.4	-0.4%
2000	0.5	72.8	163.7	29.0	2.0	3.0	271.1	14.6%

The table indicates that revenue grossed by companies that provided scheduled intercity services fell between 1997 and 1999 but for the activity as a whole, revenue grew significantly between 1999 and 2000, the latter year being one of the best years in that industry. This was a result of a buoyant economy and increased travel.

Table 6 shows the total number of passengers carried by companies providing scheduled intercity services regardless of their NAICS industry classification. As can be seen, passengers carried by carriers assigned to the scheduled intercity NAICS classification appears to have decreased, starting in 1997. The column at the right (Total) indicates that the number of passengers carried has, in fact, been increasing through the years.

Table 6
Scheduled Intercity Passengers Carried by NAICS Industry Segment

Year	Urban Transit	Scheduled Intercity	School Bus	Charter	Shuttle	Sightseeing	Total	Year to Year Change
Année	Transport urbain	Transport interurbain	Transport scolaire	Services d'autobus nolisés	Services de navette	Transport de tourisme		Variation annuelle
Millions								
1996	0.3	10.4	1.4	1.4	0.1	0.0	13.6	
1997	0.2	10.7	1.1	2.6	0.1	0.1	14.7	7.8%
1998	0.3	5.8	5.9	2.1	0.1	0.0	14.3	-2.5%
1999	0.3	4.8	6.7	1.9	0.1	0.1	13.9	-3.0%
2000	0.3	4.7	7.0	2.0	0.2	0.2	14.3	3.0%

Les services interurbains

Le tableau 5 renferme les données sur les recettes pour les activités des services interurbains réguliers. La deuxième colonne (transport interurbain) fournit les données pour les compagnies qui tirent la plus grande partie de leurs recettes de la prestation de services interurbains réguliers. Comme le montre le tableau, les compagnies qui touchent des revenus en offrant d'autres types de services par autobus (p. ex., transport de tourisme) ont également généré certains revenus de la prestation de services interurbains réguliers.

Tableau 5
Recettes générées par les activités de transport interurbain régulier selon le segment de l'industrie SCIAN

Le tableau montre que les recettes brutes des compagnies qui offrent des services interurbains réguliers ont chuté entre 1997 et 1999, mais pour l'ensemble des activités, les recettes ont augmenté considérablement entre 1999 et 2000, cette dernière année étant l'une des meilleures qu'a connu l'industrie. Ce résultat est attribuable à une économie active et à l'augmentation du nombre des voyages.

Le tableau 6 montre le nombre total de passagers transportés par les compagnies qui offrent des services interurbains réguliers, peu importe le segment de l'industrie. Comme nous pouvons le constater, les transporteurs du segment du transport interurbains semblent avoir subi une diminution du nombre de passagers transportés à compter de 1997. La colonne de droite (Total) indique que le nombre de passagers transportés a, en réalité, augmenté au cours des ans.

Tableau 6
Nombre de passagers utilisant les services interurbains réguliers selon le segment de l'industrie SCIAN

Although for the activity as a whole, the number of scheduled intercity passengers grew between 1999 and 2000, the number was lower than it was in 1997. However, as can be seen in Table 7, the ten largest scheduled intercity carriers, (based on the number of passengers carried) have exhibited steady increases in traffic since the mid nineties.

Même si, dans l'ensemble, le nombre de passagers utilisant les services interurbains réguliers a augmenté entre 1999 et 2000, ce nombre est inférieur à ce qu'il était en 1997. Toutefois, comme le montre le tableau 7, les dix plus gros transporteurs interurbains réguliers (selon le nombre de passagers transportés) ont affiché régulièrement des augmentations d'achalandage depuis le milieu des années 90.

Table 7
Scheduled Intercity Passengers Carried by Top 10 Carriers

Year	Millions	Year to Year Change
Année	Millions	Variation annuelle
1996	8.5	
1997	9.1	7%
1998	9.3	2%
1999	9.4	1%
2000	9.8	4%

Tableau 7
Nombre de passagers utilisant les services interurbains réguliers selon les dix principaux transporteurs

Urban Transit

The urban transit industry continues to dominate the passenger bus industry in Canada. Excluding subsidies, transit companies accounted for 51 % of total bus industry revenues in 2000, up slightly from 49 % in 1995. In 2000, urban transit systems earned gross revenues of just over \$2 billion.

In 2000, urban transit systems in Canada handled almost 1.5 billion passengers, an increase of 4.2 percent over the previous year. As in the US, urban transit increased steadily during the latter half of the 1990s and into the year 2000.

Previous Statistics Canada publications have included an in depth analysis of changes over time in the urban transit industry. These narratives have examined factors such as the structure of cities, prices, costs and service changes, and the impact on revenues and passengers.

Problems with Historical Analysis

The preceding analysis shows some of the difficulty in reporting using the NAICS classification system given the heterogeneous consistency of the bus industry.

There are other circumstances that should also be considered when examining the data over time. For example, the scheduled intercity industry counts passengers by summing the tally of passengers provided by the driver at each driver change. It is estimated that in the 1970s, one person travelling from Halifax to Vancouver might have been counted as 23 passenger trips, where as today, because of better roads, buses and technology, the number has been reduced to about 9.

Transport urbain

L'industrie du transport urbain a continué de dominer l'industrie du transport des passagers par autobus au Canada. En excluant les subventions, les compagnies de transport urbain ont compté pour 51 % des recettes totales de l'industrie du transport par autobus en 2000, une légère augmentation par rapport aux 49 % enregistrés en 1995. En 2000, les services de transport urbain ont enregistré des recettes brutes d'un peu plus de 2 milliards de dollars.

En 2000, les services de transport urbain au Canada ont transporté environ 1,5 milliard de passagers, une augmentation de 4,2 % par rapport à l'année précédente. À l'instar des États-Unis, le transport urbain a augmenté régulièrement au cours de la dernière partie des années 90 et au début de l'an 2000.

Les publications antérieures de Statistique Canada renfermaient une analyse en profondeur des modifications au fil du temps dans l'industrie du transport urbain. Ces textes ont examiné les facteurs tels que la structure des villes, les prix, les changements de coûts et de services ainsi que l'impact sur les recettes et les passagers.

Difficultés de l'analyse historique

L'analyse qui précède révèle la difficulté associée à la déclaration de données au moyen du SCIAN en raison de l'hétérogénéité de l'industrie du transport par autobus.

D'autres circonstances devraient être prises en compte au moment de l'examen des données dans le temps. Par exemple, l'industrie du transport interurbain régulier compte les passagers en additionnant les pointages de passagers fournis par les conducteurs à chaque changement de conducteur. On estime que, au cours des années 70, une personne voyageant de Halifax à Vancouver pouvait être comptée 23 fois, alors qu'aujourd'hui, ce nombre a été réduit aux environs de 9 en raison de l'amélioration des routes, des autobus et de la technologie.

The roads, buses and technology are not the only factors that make it difficult to examine long term trends. In the 1970s, for example, people who traveled between cities such as Hamilton and Toronto traveled on a scheduled intercity carrier. Today, because of urban growth and the expansion of urban transit systems such as GO Transit, these passengers are now classified as commuters rather than scheduled intercity. Similar examples exist all over Canada.

Les routes, les autobus et la technologie ne sont pas les seuls facteurs qui rendent difficile l'examen des tendances à long terme. Dans les années 70, par exemple, les personnes qui voyageaient entre des villes comme Hamilton et Toronto utilisaient les services interurbains réguliers. Aujourd'hui, en raison de la croissance urbaine et de l'expansion des systèmes de transport urbain comme GO Transit, ces passagers sont maintenant classés dans la catégorie des navetteurs plutôt que dans celle des passagers des services interurbains réguliers. Des exemples semblables existent à l'échelle du Canada.

1999 Tables

Tableaux de 1999

Table 1
Operating Revenues and Expenses, 1999

Tableau 1
Recettes et frais d'exploitation, 1999

	Canada
Reporting companies – Entreprises déclarantes	29
	<u>\$'000</u>
Operating revenues – Recettes d'exploitation:	
1 Scheduled intercity service – Service interurbain régulier	65,882
2 Charter service – Transport par autobus nolisés	9,321
3 School bus service – Transport scolaire	2,433
4 Other passenger bus service – Autres services de transport de voyageurs	5,339
5 Baggage, parcel express – Livraison express, bagages et colis	16,566
6 Other operating revenues (including subsidies) – Autres recettes d'exploitation (subventions incluses)	6,948
7 Total Operating Revenues – Total, recettes d'exploitation	106,490
Operating expenses – Frais d'exploitation:	
8 Drivers' wages & salaries (excl. benefits) – Traitements et salaires des chauffeurs (excl. avantages sociaux)	24,711
9 Other employees' wages & salaries (excl. benefits.) – Traitements et salaires des autres salariés (excl. avantages sociaux)	16,136
10 All employee benefits – Avantages sociaux de tous les employés	6,940
11 Repairs and maintenance expenses – Dépenses de réparations et d'entretien	12,700
12 Fuel (including taxes) – Carburant (incluant les taxes)	8,244
13 Other operating expenses – Autres frais d'exploitation	28,390
14 Total Operating Expenses – Total, frais d'exploitation	97,119
15 Interest and other non-operating expenses – Frais d'intérêts et autres dépenses non liées à l'exploitation	4,884
16 Total Expenses – Total des dépenses	102,004

Table 2a
Balance Sheet, 1999; Large Companies¹

Tableau 2a
Bilan, 1999; Grandes entreprises¹

	Canada
	\$'000
Assets – Actif	
1 Net book value of revenue equipment (buses) - Valeur comptable nette du matériel productif (autobus)	82,549
2 Net book value of buildings, land, and other fixed assets - Valeur comptable nette des bâtiments, des terrains et des autres immobilisations	23,350
3 Current assets - Actif à court terme	22,700
4 Other assets - Autres éléments d'actif	21,090
5 Total assets - Total de l'actif	149,689
Liabilities - Passif	
6 Current liabilities - Passif à court terme	30,589
7 Long term debt - Dette à long terme:	61,950
8 Other liabilities - Autres éléments de passif	12,348
9 Total liabilities - Total des éléments de passif	104,886
10 Owners' equity - Avoir des propriétaires:	44,803
11 Total liabilities/owner's equity / Total du passif et de l'avoir des propriétaires	149,689

¹ Large companies with annual revenues > \$2,000,000

¹ Grandes entreprises avec des revenus > 2 000 000 \$

Table 2b
**Statement of Assets, 1999; Small
Companies¹**

Tableau 2b
**État annuel de l'actif, 1999; Petites
entreprises¹**

	Canada
	\$'000
Assets – Actif	
1 Land - Terrain	130
2 Fixed assets excluding land - Immobilisations excluant les terrains	8,464
3 Current assets - Actif à court terme	1,639
4 Other assets - Autres éléments d'actif	2,408
5 Total assets - Total de l'actif	12,640

¹ Small companies with annual revenues < \$2,000,000

¹ Petites entreprises avec des revenus < 2 000 000 \$

Table 3
Employees and their Compensation,
1999; Large Companies¹

Tableau 3
Effectif et leur rémunération, 1999; Grandes
entreprises¹

		Canada
		number – nombre
Employees – Salariés		
1	Drivers - Chauffeurs	745
2	Mechanics - Mécaniciens	47
3	Other employees - Autres salariés	401
4	Total employees – Salariés Totaux	1,193
		'000
Hours worked – Nombre d'heures travaillées		
5	Drivers - Chauffeurs	1,064
6	Mechanics - Mécaniciens	86
7	Other employees - Autres salariés	661
8	Total hours worked - Total, nombre d'heures travaillées	1,812
		\$'000
Compensation – Rémunération		
9	Employee benefits - Avantages sociaux	6,264
10	Employee Salaries & Wages - Salaire des employés	35,543
Total compensation - Rémunération totale		41,807
11	Average compensation - Salaire moyen	\$29,793

¹ Large companies with annual revenues > \$2,000,000

¹ Grandes entreprises avec des revenus > 2 000 000 \$

Table 4
Revenue Equipment, 1999

Tableau 4
Matériel productif en service, 1999

		Canada
		number – nombre
Equipment operated – Matériel productif		
1	Motor coach - Autocars	429
2	School bus - Autobus scolaires	63
3	Other vehicles - Autres véhicules	59
4	Total number of vehicles - Nombre total de véhicules	551

Table 5
Passengers Carried and Kilometres
Travelled, 1999

Tableau 5
Nombre de voyageurs transportés et de
kilomètres parcourus, 1999

	Canada
	'000
Fare passengers carried - Voyageurs payants transportés	
1 Scheduled intercity service - Service interurbain régulier	4,783
2 Charter service – Transport par autobus nolisés	-
3 School bus service – Transport scolaire	n/a
4 Other passenger bus service – Autres services de transport de voyageurs	835
5 Total	5,618
	'000 km
Distance run – Distance parcourue	
6 Scheduled intercity service - Service interurbain régulier	38,063
7 Charter service – Transport par autobus nolisés	5,538
8 School bus service – Transport scolaire	1,429
9 Other passenger bus service – Autres services de transport de voyageurs	2,779
10 Total distance run - Distance totale parcourue	47,809

Table 6
Fuel Consumption, 1999; Large
Companies¹

Tableau 6
Consommation de carburant, 1999; Grandes
entreprises¹

	Canada
	'000 L
Fuel consumed – Consommation de carburant	
1 Diesel - Diesel	16,611
2 Gasoline - Essence	33
3 Natural gas - Gaz naturel/Propane	-

¹ Large companies with annual revenues > \$2,000,000

¹ Grandes entreprises avec des revenus > 2 000 000 \$

Table 7
Operating Revenues and Expenses by Province of Domicile,
1999

Tableau 7
Recettes et frais d'exploitation selon la province de domicile,
1999

	Canada	Atlantic Provinces de l'Atlantique	Québec	Ontario	Manitoba and Sask. et Sask.	Alberta	B.C. and Territories C.-B. et les Territoires
1 Reporting companies – Entreprises déclarantes	66	6	7	36	5	8	4
	\$'000						
Operating revenues - Recettes d'exploitation							
2 Total, regular service revenues - Total des recettes provenant du service régulier	1,761,250	26,437	416,328	932,186	57,319	115,273	213,708
Auxiliary service revenues - Recettes provenant des services auxiliaires							
3 School contracts - Service de transport d'écoliers à contrat	397	87	-	-	310	-	-
4 Local charters - Service local de véhicules nolisés	4,105	711	303	1,880	683	397	131
5 Intercity charters - Service interurbain de véhicules nolisés	144	-	115	-	-	29	-
6 Other - Autres	5,077	-	1,682	2,931	65	399	-
7 Total auxiliary service revenues - Total des recettes provenant des services auxiliaires	9,723	798	2,100	4,811	1,058	825	131
8 Total, other revenues - Total des autres recettes	83,762	1,446	20,607	47,665	3,140	5,900	5,005
Subsidies (operating) – Subventions (exploitation)							
9 Municipal operating contribution - Subventions d'exploitation municipales	998,703	16,503	387,364	379,494	40,057	150,264	25,021
10 Provincial operating contribution - Subventions d'exploitation provinciale	120,086	-	76,581	10	14,749	4,892	23,854
11 Other operating contribution - Autres subventions d'exploitation	373,199	77	110,124	9,950	1,135	-	251,914
12 Total operating subsidies - Subventions totales d'exploitation	1,491,988	16,580	574,069	389,453	55,941	155,156	300,788
13 Total operating revenues - Recettes totales d'exploitation	3,346,723	45,261	1,013,104	1,374,116	117,457	277,153	519,632
14 Total capital subsidies ¹ - Subventions totales en capital ¹	1,067,793	3,440	133,907	815,275	20,394	63,814	30,963
15 Total revenues - Recettes totales	4,414,516	48,701	1,147,012	2,189,391	137,851	340,967	550,594
Operating expenses - Frais d'exploitation							
Direct regular passenger services operating costs - Frais directs d'exploitation - Service régulier pour voyageurs							
Transportation Operations:							
16 Salaries and Wages, including fringe benefits - Traitements et salaires, y compris avantages sociaux	1,301,312	22,358	363,923	516,336	59,678	115,023	223,995
17 Services	71,336	38	1,419	49,539	303	2,887	17,151
18 Fuel - Carburant	203,307	3,664	59,410	92,061	8,690	16,399	23,082
19 Licences and Liability Costs - Responsabilité civile et permis	23,064	385	4,244	9,866	572	2,183	5,813
20 Miscellaneous - Divers	17,241	320	1,790	9,912	441	1,956	2,822
21 Recoveries (if not deducted from preceding entries) - Recouvrements (si non déduits des entrées précédentes)	(13,960)	(14)	(6,107)	(3,373)	(1,267)	(76)	(3,123)
22 Total	1,602,301	26,752	424,679	674,340	68,417	138,373	269,740

See footnotes at end of table. – Voir les notes à la fin du tableau.

Table 7

Operating Revenues and Expenses by Province of Domicile, 1999 – Concluded

Tableau 7

Recettes et frais d'exploitation selon la province de domicile, 1999 – fin

	Canada	Atlantic Provinces Provinces de l'Atlantique	Québec	Ontario	Manitoba and Sask. Manitoba et Sask.	Alberta	B.C. and Territories C.-B. et les Territoires
	\$'000						
Revenue vehicle maintenance and servicing - Entretien et réparation - véhicules productifs							
23 Salaries and Wages, including fringe benefits - Traitements et salaires, y compris avantages sociaux	365,773	5,522	104,226	186,391	14,038	29,051	26,544
24 Services	32,165	62	1,345	21,002	674	4,087	4,995
25 Materials (excluding fuel) - Matériel (excluant carburant)	192,186	4,483	43,328	89,370	5,608	18,980	30,416
26 Utilities, Liability Costs and Miscellaneous - Service publics, responsabilité civile et divers	5,568	284	1,350	1,398	272	1,380	884
27 Recoveries (if not deducted from preceding entries) - Recouvrements (si non déduits des entrées précédentes)	(22,089)	(51)	(973)	(5,886)	(569)	(5,627)	(8,983)
28 Total	573,603	10,300	149,276	292,274	20,024	47,872	53,856
Non-Revenue Vehicle Maintenance and Other Maintenance - Entretien et réparation - véhicules de service							
29 Salaries and Wages, including fringe benefits - Traitements et salaires, y compris avantages sociaux	166,116	308	68,669	83,813	1,262	5,555	6,508
30 Services	28,371	173	5,490	7,699	1,373	7,686	5,949
31 Materials (excluding fuel) - Matériel (excluant carburant)	36,418	492	13,916	17,376	326	898	3,409
32 Utilities, Liability Costs and Miscellaneous - Service publics, responsabilité civile et divers	75,944	995	11,371	43,816	2,430	8,441	8,891
33 Recoveries (if not deducted from preceding entries) - Recouvrements (si non déduits des entrées précédentes)	(1,612)	-	(502)	(112)	(56)	(26)	(917)
34 Total	305,238	1,969	98,946	152,593	5,335	22,555	23,841
General and Administrative - Autres activités et administration							
35 Salaries and Wages, including fringe benefits - Traitements et salaires, y compris avantages sociaux	238,976	1,848	84,502	99,744	5,459	16,106	31,315
36 Services							
37 Materials (excluding fuel) - Matériel (excluant carburant)	5,251	115	935	1,397	300	943	1,560
38 Utilities, Liability Costs and Miscellaneous - Service publics, responsabilité civile et divers	115,076	666	31,763	39,959	4,634	17,517	20,537
39 Recoveries (if not deducted from preceding entries) - Recouvrements (si non déduits des entrées précédentes)	(3,168)	-	(723)	(969)	(154)	(156)	(1,167)
40 Total	356,135	2,629	116,478	140,132	10,240	34,410	52,245
41 Total direct auxiliary passenger services operating costs - Total des coûts directs d'exploitation service régulier	2,837,276	41,650	789,379	1,259,339	104,017	243,209	399,682
42 Total direct auxiliary passenger services operating costs – Total des coûts directs d'exploitation - service auxiliaire	5,121	-	-	4,668	-	453	-
43 Total rental/lease charges – Total des frais de location	36,804	92	7,573	16,715	372	955	11,098
44 Total debt service charges – Total du services de la dette	226,161	3,548	140,512	11,190	5,121	30,884	34,905
45 Total depreciation – Total amortissement	127,197	-	-	85,812	2,426	565	38,394
46 Total operating expenses - Total des coûts d'exploitation	3,232,560	45,289	937,464	1,377,724	111,937	276,066	484,080

Source: Canadian Urban Transit Association (CUTA) – Association canadienne du transport urbain (ACTU).

Note: Components may not add up to totals due to rounding. – Les chiffres ayant été arrondies, la somme des composantes peut ne pas correspondre aux totaux.

¹ Capital subsidies breakdown – See table 11 – Voir le tableau 11 pour la liste des subventions en capital.

Table 8
Employment and Compensation Statistics by Province of Domicile, 1999

Tableau 8
Statistiques sur l'emploi et la rémunération selon la province de domicile, 1999

		Canada	Atlantic Provinces Provinces de l'Atlantique	Québec	Ontario	Manitoba and Sask. Manitoba et Sask.	Alberta	B.C. and Territories C.-B. et les Territoires
Transportation operations – Transport								
1 Full-time employees (including management) – Employés à temps plein (incluant les administrateurs)	No. - Nbre	23,231	509	6,228	9,100	1,362	2,469	3,563
2 Other part-time employees – Autres employés à temps partiel	No. - Nbre	901	19	-	339	39	413	91
3 Total annual paid hours - Total annuel d'heures payées	'000	49,512	1,137	13,926	20,234	2,727	5,333	6,154
4 Total compensation – Rémunération totale	\$'000	1,301,312	22,358	363,923	516,336	59,678	115,023	223,995
Revenue vehicle maintenance and servicing – Entretien et réparation des véhicules productifs								
5 Full-time employees (including management) – Employés à temps plein (incluant les administrateurs)	No. - Nbre	6,610	131	1,208	3,418	287	667	899
6 Other part-time employees – Autres employés à temps partiel	No. - Nbre	226	15	101	48	19	11	32
7 Total annual paid hours - Total annuel d'heures payées	'000	14,419	298	3,353	7,581	625	1,377	1,185
8 Total compensation – Rémunération totale	\$'000	365,773	5,522	104,226	186,391	14,038	29,051	26,544
Non revenue vehicle maintenance and other maintenance – Entretien et réparation - véhicules de service								
9 Full-time employees (including management) – Employés à temps plein (incluant les administrateurs)	No. - Nbre	3,518	21	1,377	1,886	28	81	125
10 Other part-time employees – Autres employés à temps partiel	No. - Nbre	207	-	172	23	1	-	11
11 Total annual paid hours - Total annuel d'heures payées	'000	6,630	43	2,240	4,140	55	152	-
12 Total compensation – Rémunération totale	\$'000	166,116	308	68,669	83,813	1,262	5,555	6,508
General and administration - Autres activités et administration								
13 Full-time employees (including management) – Employés à temps plein (incluant les administrateurs)	No. - Nbre	3,805	32	1,471	1,333	101	305	563
14 Other part-time employees – Autres employés à temps partiel	No. - Nbre	339	4	91	102	33	31	78
15 Total annual paid hours - Total annuel d'heures payées	'000	6,499	71	2,949	2,515	226	635	103
16 Total compensation – Rémunération totale	\$'000	238,976	1,848	84,502	99,744	5,459	16,106	31,315
TOTAL:								
17 Full-time employees (including management) – Employés à temps plein (incluant les administrateurs)	No. - Nbre	37,164	693	10,284	15,737	1,778	3,522	5,150
18 Other part-time employees – Autres employés à temps partiel	No. - Nbre	1,673	38	364	512	92	455	212
19 Total annual paid hours - Total annuel d'heures payées	'000	77,059	1,548	22,468	34,469	3,634	7,497	7,443
20 Total compensation – Rémunération totale	\$'000	2,072,178	30,037	621,321	886,284	80,438	165,736	288,362

Note: Components may not add up to totals due to rounding. – Les chiffres ayant été arrondies, la somme des composantes peut ne pas correspondre aux totaux.

Source: Canadian Urban Transit Association (CUTA) – Association canadienne du transport urbain (ACTU).

Table 9
Energy Statistics by Province of Domicile, 1999

Tableau 9
Statistiques sur l'énergie selon la province de domicile, 1999

		Canada	Atlantic Provinces Provinces de l'Atlantique	Québec	Ontario	Manitoba and Sask. Manitoba et Sask.	Alberta	B.C. and Territories C.-B. et les Territoires
1 Gasoline consumption – Consommation d'essence	000 L	693	-	-	89	206	398	-
2 Diesel fuel consumption – Consommation de carburant diesel	000 L	355,264	9,871	89,770	154,137	21,609	36,391	43,485
3 Propane consumption – Consommation de propane	000 L	-	-	-	-	-	-	-
4 Natural gas consumption – Consommation de gaz naturel	000 m ³	15,133	-	-	14,273	-	267	593
5 Electric power consumption – Consommation d'électricité	000 k W.h	718,663	-	304,491	309,182	-	21,000	83,991

Note: Components may not add up to totals due to rounding. – Les chiffres ayant été arrondies, la somme des composantes peut ne pas correspondre aux totaux.

Source: Canadian Urban Transit Association (CUTA) – Association canadienne du transport urbain (ACTU).

Table 10
Vehicle and Passenger Statistics by Province of Domicile, 1999

Tableau 10
Statistiques sur les véhicules et les passagers selon la province de domicile, 1999

		Canada	Atlantic Provinces Provinces de l'Atlantique	Québec	Ontario	Manitoba and Sask. Manitoba et Sask.	Alberta	B.C. and Territories C.-B. et les Territoires
number – nombre								
Revenue vehicles operated (owned and leased) – Véhicules en service (possédés et loués)								
1 Standard motor bus – Autobus standard		8,234	311	2,183	3,407	616	1,053	664
2 Low floor motor bus – Autobus à plancher surbaissé		2,453	11	640	663	147	424	568
3 Trolley coach – Trolleybus		304	-	-	-	-	59	245
4 Articulated bus – Autobus articulés		325	14	24	213	-	8	66
5 Light rail vehicle – Véhicule léger sur rail		520	-	-	248	-	122	150
6 Heavy rail vehicle – Véhicule lourd sur rail		1,419	-	759	660	-	-	-
7 Commuter rail vehicle – Train de banlieu		505	-	155	319	-	-	31
8 Other – Autres		262	4	13	84	7	85	69
9 Total		14,022	340	3,774	5,594	770	1,751	1,793
'000 km								
Total vehicle kilometres travelled – Véhicules-kilomètres totaux parcourus								
10 Regular passenger service – Service régulier		748,702	13,736	179,980	330,358	32,976	72,600	119,052
11 Auxiliary service - Service auxiliaire		6,634	129	386	1,585	3,582	951	-
12 Other - Autres		50,464	1,488	25,701	14,595	153	4,800	3,727
13 Total		805,799	15,353	206,067	346,538	36,711	78,351	122,779
'000								
14 Total passengers carried – Nombre total de passagers transportés		1,442,005	19,549	454,483	631,618	55,081	121,610	159,663

Note: Components may not add up to totals due to rounding. – Les chiffres ayant été arrondies, la somme des composantes peut ne pas correspondre aux totaux.

Source: Canadian Urban Transit Association (CUTA) – Association canadienne du transport urbain (ACTU).

Table 11
Capital Expense and Disposal Statistics by Province of Domicile, 1999

Tableau 11
Statistique sur les dépenses en capital et aliénation selon la province de domicile, 1999

	Canada	Atlantic Provinces Provinces de l'Atlantique	Québec	Ontario	Manitoba and Sask. Manitoba et Sask.	Alberta	B.C. and Territories C.-B. et les Territoires
	\$'000						
Capital expenses – Dépenses en capital							
1 Vehicle purchases - Achat de véhicules	663,221	4,250	45,697	436,837	21,505	52,974	101,958
2 Land and buildings - Terrains et immeubles	83,238	22	7,750	46,798	415	9,817	18,437
3 Right of way and track - Emprises et voies ferrées	320,216	-	26,016	292,650	20	1,299	231
4 Computer equipment - Équipement informatique	38,989	8	12,534	19,068	463	327	6,588
5 Other - Autres	41,595	101	12,809	20,314	516	404	7,450
6 Total	1,147,259	4,382	104,806	815,668	22,919	64,821	134,664
Auxiliary passenger services – Services auxiliaires:							
7 Total	-	-	-	-	-	-	-
8 Total capital expenses - Total des dépenses en capital	1,147,259	4,382	104,806	815,668	22,919	64,821	134,664
Capital disposals – Aliénation:							
9 Vehicles - Véhicules	3,323	30	2,591	359	-	266	77
10 Land and buildings - Terrains et immeubles	172	-	11	161	-	-	-
11 Equipment - Matériel	153	-	89	64	-	-	-
12 Other - Autres	62	-	34	-	-	-	28
13 Total	3,711	30	2,726	585	-	266	104
Capital subsidies – Subventions en capital:							
14 Municipal capital subsidies - Subventions municipales en capital	750,766	3,396	3,075	712,686	1,295	20,244	10,070
15 Provincial capital subsidies - Subventions provinciales en capital	142,135	-	3,966	64,595	9,899	42,782	20,893
16 Other capital subsidies - Autres subventions en capital	174,892	44	126,866	37,994	9,200	788	-
17 Total capital subsidies - Total, subventions en capital	1,067,793	3,440	133,907	815,275	20,394	63,814	30,963

Note Components may not add up to totals due to rounding. – Les chiffres ayant été arrondies, la somme des composantes peut ne pas correspondre aux totaux.

Source: Canadian Urban Transit Association (CUTA) – Association canadienne du transport urbain (ACTU).

Table 12
Operating Revenues and Expenses, 1999

Tableau 12
Recettes et frais d'exploitation, 1999

	Canada	Atlantic Provinces Provinces de l'Atlantique	Québec	Ontario	Prairies (Man., Sask., Alta.) Les Prairies (Man., Sask., Alb.)	B.C. and Territoires C.-B. et les Territoires
Reporting companies – Entreprises déclarantes	806	26	468	238	62	12
	\$'000					
Operating revenues – Recettes d'exploitation:						
1 Scheduled intercity service – Service interurbain régulier	143,112	-	4,827	137,455	830	-
2 Charter service – Transport par autobus nolisés	117,663	1,247	29,263	71,599	14,279	1,275
3 School bus service – Transport scolaire	893,708	10,505	307,104	479,076	88,658	8,365
4 Other passenger bus service – Autres services de transport de voyageurs	91,141	1,095	24,064	52,299	11,422	2,261
5 Baggage, parcel express – Livraison express, bagages et colis	69,266	-	40	69,226	-	-
6 Other operating revenues (including subsidies) – Autres recettes d'exploitation (subventions incluses)	19,982	2,438	5,912	7,665	3,681	285
7 Total Operating Revenues – Total, recettes d'exploitation	1,334,872	15,285	371,211	817,320	118,870	12,186
Operating expenses – Frais d'exploitation:						
8 Drivers' wages & salaries (excl. benefits) – Traitements et salaires des chauffeurs (excl. avantages sociaux)	381,514	5,800	117,285	217,066	37,306	4,056
9 Other employees' wages & salaries (excl. benefits.) – Traitements et salaires des autres salariés (excl. avantages sociaux)	148,396	1,185	29,912	102,535	13,456	1,308
10 All employee benefits – Avantages sociaux de tous les employés	60,272	943	21,583	31,787	5,330	629
11 Repairs and maintenance expenses – Dépenses de réparations et d'entretien	118,798	1,794	35,244	65,291	15,484	986
12 Fuel (including taxes) – Carburant (incluant les taxes)	114,502	1,988	34,192	65,426	11,843	1,052
13 Other operating expenses – Autres frais d'exploitation	326,070	2,844	79,121	220,870	20,674	2,561
14 Total Operating Expenses – Total, frais d'exploitation	1,149,551	14,553	317,337	702,975	104,093	10,593
15 Interest and other non-operating expenses – Frais d'intérêts et autres dépenses non liées à l'exploitation	103,252	390	16,991	80,148	4,651	1,071
16 Total Expenses – Total des dépenses	1,252,803	14,943	334,328	783,123	108,745	11,664

Table 13a
Balance Sheet, 1999; Large Companies¹

Tableau 13a
Bilan, 1999; Grandes entreprises¹

	Canada	Atlantic Provinces ²	Québec ²	Ontario	Prairies (Man., Sask., Alta)	B.C. and Territories
		Provinces de l'Atlantique ²			Les Prairies (Man., Sask., Alb.)	C.-B. et les Territoires
\$'000						
Assets – Actif						
1 Net book value of revenue equipment (buses) - Valeur comptable nette du matériel productif (autobus)	488,236	x	84,276	349,877	53,115	968
2 Net book value of buildings, land, and other fixed assets - Valeur comptable nette des bâtiments, des terrains et des autres immobilisations	114,899	x	16,608	89,234	9,022	34
3 Current assets - Actif à court terme	144,492	x	26,374	97,192	20,705	222
4 Other assets - Autres éléments d'actif	1,396,318	x	23,748	1,346,105	25,564	900
5 Total assets - Total de l'actif	2,143,945	x	151,005	1,882,408	108,407	2,125
Liabilities - Passif						
6 Current liabilities - Passif à court terme	170,174	x	30,057	102,090	37,854	172
7 Long term debt - Dette à long terme:	1,069,946	x	48,299	996,069	24,787	790
8 Other liabilities - Autres éléments du passif	74,460	x	14,507	39,061	20,816	76
9 Total liabilities - Total des éléments du passif	1,314,580	x	92,863	1,137,220	83,458	1,039
10 Owners' equity - Avoir des propriétaires:	829,365	x	58,143	745,188	24,949	1,086
11 Total liabilities/owners' equity - Total du passif et de l'avoir des propriétaires	2,143,945	x	151,005	1,882,408	108,407	2,125

¹ Large companies with annual revenues > \$2,000,000

¹ Grandes entreprises avec des revenus > 2,000,000 \$

² Atlantic provinces combined with Quebec for confidentiality purposes

² Les provinces de l'Atlantique sont regroupées avec le Québec pour des raisons de confidentialité

Table 13b
Statement of Assets, 1999; Small Companies¹

Tableau 13b
État annuel de l'actif, 1999; Petites entreprises¹

	Canada	Atlantic Provinces	Québec	Ontario	Prairies (Man., Sask., Alta)	B.C. and Territories
		Provinces de l'Atlantique			Les Prairies (Man., Sask., Alb.)	C.-B. et les Territoires
\$'000						
Assets – Actif						
1 Land - Terrain	12,549	178	5,428	5,143	1,320	479
2 Fixed assets excluding land - Immobilisations excluant les terrains	277,801	6,999	156,266	88,542	22,262	3,732
3 Current assets - Actif à court terme	100,098	2,785	58,986	31,841	5,283	1,204
4 Other assets - Autres éléments d'actif	70,599	1,130	39,412	26,339	2,947	772
5 Total assets - Total de l'actif	461,047	11,091	260,092	151,865	31,811	6,187

¹ Small companies with annual revenues < \$2,000,000

¹ Petites entreprises avec des revenus < 2,000,000 \$

Table 14
Employees and their Compensation, 1999; Large Companies¹

Tableau 14
Effectif et leur rémunération, 1999; Grandes entreprises¹

	Canada	Atlantic Provinces ² Provinces de l'Atlantique ²	Québec ²	Ontario	Prairies (Man., Sask., Alta) Les Prairies (Man., Sask., Alb.)	B.C. and Territories C.-B. et les Territoires
	number – nombre					
Employees – Salariés						
1 Drivers - Chauffeurs	18,240	x	2,701	12,911	2,572	56
2 Mechanics - Mécaniciens	991	x	149	702	132	8
3 Other - Autres	2,472	x	288	1,919	258	7
4 Total employees - Total salariés	21,703	x	3,138	15,532	2,962	71
	'000					
Hours worked – Nombre d'heures travaillées						
5 Drivers - Chauffeurs	18,122	x	3,097	12,620	2,337	68
6 Mechanics - Mécaniciens	1,947	x	295	1,357	279	15
7 Other employees - Autres salariés	4,154	x	456	3,393	294	10
8 Total hours worked - Total, nombre d'heures travaillées	24,223	x	3,849	17,370	2,910	93
	\$'000					
Compensation – Rémunération						
9 Employee benefits - Avantages sociaux	38,579	x	8,090	26,167	4,045	277
10 Employee Salaries & Wages - Traitement et salaire des salariés	350,899	x	51,343	260,571	37,045	1,941
11 Total compensation - Rémunération totale	389,478	x	59,433	286,738	41,090	2,217
12 Average compensation - Salaire moyen	\$ 16,168	x	16,362	16,776	12,507	27,334

¹ Large companies with annual revenues > \$2,000,000

¹ Grandes entreprises avec des revenus > 2,000,000 \$

² Atlantic provinces combined with Quebec for confidentiality purposes

² Les provinces de l'Atlantique sont regroupées avec le Québec pour des raisons de confidentialité

Table 15
Revenue Equipment Operated, Kilometres Travelled and Number of Passengers, 1999

	Canada	Atlantic Provinces	Québec	Ontario	Prairies (Man., Sask., Alta)	B.C. and Territories
		Provinces de l'Atlantique			Les Prairies (Man., Sask., Alb.)	C.-B. et les Territoires
number – nombre						
Equipment operated – Matériel productif						
1 Motor coach - Autocar	974	-	103	837	34	-
2 School bus - Autobus scolaire	23,974	399	7,034	13,434	2,917	190
3 Other vehicles - Autres véhicules	6,115	55	1,497	3,750	723	90
4 Total number of vehicles - Nombre total de véhicules	31,063	454	8,634	18,021	3,674	280
'000 km						
Distance run – Distance parcourue						
5 Scheduled intercity service - Service interurbain régulier	62,373	-	3,302	58,479	592	-
6 Charter service – Transport par autobus nolisés	82,385	1091	20,936	46,568	12,804	985
7 School bus service – Transport scolaire	534,203	6857	165,125	290,215	67,758	4,248
8 Other passenger bus service – Autres services de transport de voyageurs	47,806	710	14,354	24,401	7,145	1,197
9 Total distance run - Distance totale parcourue	726,767	8,657	203,717	419,664	88,298	6,430
'000						
Fare passengers carried - Voyageurs payants transportés						
10 Scheduled intercity service - Service interurbain régulier	6,725	-	262	6,421	42	-
11 Charter service – Transport par autobus nolisés	-	-	-	-	-	-
12 School bus service – Transport scolaire	n/a	n/a	n/a	n/a	n/a	n/a
13 Other passenger bus service – Autres services de transport de voyageurs	18,558	277	9,213	5,823	2,857	388
14 Total	25,283	277	9,475	12,244	2,899	388

Table 16
Fuel Consumption, 1999; Large Companies¹

		Canada	Atlantic Provinces ²	Québec ²	Ontario	Prairies (Man., Sask., Alta)	B.C. and Territories
			Provinces de l'Atlantique ²			Les Prairies (Man., Sask., Alb.)	C.-B. et les Territoires
Fuel consumed – Consommation de carburant							
1 Diesel - Diesel	'000 L	118 914	x	22 100	84 426	12 047	341
2 Gasoline - Essence	'000 L	15 513	x	305	13 790	1 418	-
3 Natural gas - Gaz naturel/Propane	'000 m ³	3 578	x	1 000	1 590	481	508

¹ Large companies with annual revenues > \$2,000,000

¹ Grandes entreprises avec des revenus > 2,000,000 \$

² Atlantic provinces combined with Quebec for confidentiality

² Les provinces de l'Atlantique sont regroupées avec le Québec pour des raisons de confidentialité

Table 17
Operating Revenues and Expenses, 1999

Tableau 17
Recettes et frais d'exploitation, 1999

	Canada	Atlantic Provinces Provinces de l'Atlantique	Québec	Ontario	Prairies (Man., Sask., Alta.) Les Prairies (Man., Sask., Alb.)	B.C. and Territoires C.-B. et les Territoires
Reporting companies – Entreprises déclarantes	126	4	34	25	30	33
	\$'000					
Operating revenues - Recettes d'exploitation:						
1 Scheduled intercity service – Service interurbain régulier	25,026	51	3,980	18,956	899	1,141
2 Charter service – Transport par autobus nolisés	171,797	1,662	46,387	54,151	33,496	36,100
3 School bus service – Transport scolaire	16,141	-	6,419	5,969	2,143	1,438
4 Other passenger bus service – Autres services de transport de voyageurs	47,767	-	19,010	12,299	9,468	6,981
5 Baggage, parcel express – Livraison express, bagages et colis	259	-	6	175	79	-
6 Other operating revenues (including subsidies) – Autres recettes d'exploitation (subventions incluses)	15,361	12	6,107	5,819	2,190	1,232
7 Total Operating Revenues – Total, recettes d'exploitation	276,351	1,908	81,909	97,368	48,275	46,892
Operating expenses – Frais d'exploitation:						
8 Drivers' wages & salaries (excl. benefits) – Traitements et salaires des chauffeurs (excl. avantages sociaux)	55,283	401	15,994	19,096	9,700	10,092
9 Other employees' wages & salaries (excl. benefits.) – Traitements et salaires des autres salariés (excl. avantages sociaux)	25,570	106	7,477	9,647	3,899	4,442
10 All employee benefits – Avantages sociaux de tous les employés	11,882	49	3,255	5,173	1,546	1,858
11 Repairs and maintenance expenses – Dépenses de réparations et d'entretien	29,650	109	11,291	8,593	5,305	4,352
12 Fuel (including taxes) – Carburant (incluant les taxes)	26,000	148	8,000	9,069	4,261	4,521
13 Other operating expenses – Autres frais d'exploitation	91,083	837	24,919	36,154	13,147	16,027
14 Total Operating Expenses – Total, frais d'exploitation	239,468	1,651	70,935	87,732	37,858	41,292
15 Interest and other non-operating expenses – Frais d'intérêts et autres dépenses non liées à l'exploitation	14,342	58	5,795	3,752	1,242	3,494
16 Total Expenses – Total des dépenses	253,810	1,710	76,730	91,484	39,100	44,786

Table 18a
Balance Sheet, 1999; Large companies¹

Tableau 18a
Bilan, 1999; Grandes entreprises¹

	Atlantic Provinces		Québec	Ontario	Prairies (Man., Sask., Alta)	B.C. and Territories
	Canada	Provinces de l'Atlantique			Les Prairies (Man., Sask., Alb.)	C.-B. et les Territoires
	\$'000					
Assets – Actif						
1 Net book value of revenue equipment (buses) - Valeur comptable nette du matériel productif (autobus)	115,742	-	31,100	33,820	27,182	23,639
2 Net book value of buildings, land, and other fixed assets - Valeur comptable nette des bâtiments, des terrains et des autres immobilisations	48,479	-	15,358	8,464	20,555	4,102
3 Current assets - Actif à court terme	51,775	-	13,568	16,237	12,023	9,947
4 Other assets - Autres éléments d'actif	48,810	-	16,280	13,871	14,202	4,457
5 Total Assets - Total de l'actif	264,807	-	76,306	72,393	73,963	42,145
Liabilities - Passif						
6 Current liabilities - Passif à court terme	88,977	-	24,532	10,565	46,795	7,086
7 Long term debt - Dette à long terme:	84,312	-	33,204	17,405	15,014	18,689
8 Other liabilities - Autres éléments de passif	39,459	-	10,778	21,957	3,441	3,282
9 Total liabilities - Total des éléments de passif	212,748	-	68,515	49,927	65,249	29,057
10 Owner(s) equity - Avoir des propriétaires:	52,059	-	7,791	22,467	8,713	13,088
11 Total liabilities/owners' equity - Total du passif et de l'avoir des propriétaires	264,807	-	76,306	72,393	73,963	42,145

¹ Large companies with annual revenues > \$2,000,000

¹ Grandes entreprises avec des revenus > 2,000,000 \$

Table 18b
Statement of Assets, 1999; Small Companies¹

Tableau 18b
État annuel de l'actif, 1999; Petites entreprises¹

	Atlantic Provinces		Québec	Ontario	Prairies (Man., Sask., Alta)	B.C. and Territories
	Canada	Provinces de l'Atlantique			Les Prairies (Man., Sask., Alb.)	C.-B. et les Territoires
	\$'000					
Assets – Actif						
1 Land - Terrain	1,193	39	213	529	320	91
2 Fixed assets excluding land - Immobilisations excluant les terrains	46,348	898	15,463	8,438	10,117	11,432
3 Current assets - Actif à court terme	12,850	832	3,307	2,283	2,425	4,003
4 Other assets - Autres éléments d'actif	5,627	843	736	1,444	1,983	620
5 Total assets - Total de l'actif	66,017	2,612	19,720	12,694	14,845	16,146

¹ Small companies with annual revenues < \$2,000,000

¹ Petites entreprises avec des revenus < 2 000 000 \$

Table 19
Employees and their Compensation, 1999; Large companies¹

Tableau 19
Effectif et leur rémunération, 1999; Grandes entreprises¹

	Canada	Atlantic Provinces Provinces de l'Atlantique	Québec	Ontario	Prairies (Man., Sask., Alta) Les Prairies (Man., Sask., Alb.)	B.C. and Territories C.-B. et les Territoires
	number – nombre					
Employees – Salariés						
1 Drivers - Chauffeurs	2,523	-	776	1,147	297	303
2 Mechanics - Mécaniciens	195	-	79	59	28	29
3 Other employees - Autres salariés	536	-	132	235	108	61
4 Total employees - Total, salariés	3,254	-	987	1,441	433	393
	'000					
Hours worked – Nombre d'heures travaillées						
5 Drivers - Chauffeurs	3,184	-	1,023	1,308	485	367
6 Mechanics - Mécaniciens	394	-	160	121	56	57
7 Other employees - Autres salariés	826	-	222	378	128	98
8 Total hours worked - Total, nombre d'heures travaillées	4,403	-	1,404	1,808	670	522
	\$'000					
Compensation – Rémunération						
9 Employee benefits - Avantages sociaux	9,473	-	2,621	4,737	1,025	1,090
10 Employee Salaries & Wages - Traitement et salaire des salariés	62,194	-	19,092	25,370	9,602	8,130
11 Total compensation - Rémunération totale	71,668	-	21,713	30,107	10,628	9,220
12 Average compensation - Salaire moyen	\$ 19,113	-	19,344	17,606	22,176	20,688

¹ Large companies with annual revenues > \$2,000,000

¹ Grandes entreprises avec des revenus > 2,000,000 \$

Table 20
Revenue Equipment Operated, Kilometres Travelled and Number of Passengers, 1999

Tableau 20
Matériel productif en service, nombre de kilomètres parcourus et nombre de passagers, 1999

	Canada	Atlantic Provinces Provinces de l'Atlantique	Québec	Ontario	Prairies (Man., Sask., Alta) Les Prairies (Man., Sask., Alb.)	B.C. and Territories C.-B. et les Territoires
	number – nombre					
Equipment operated – Matériel productif						
1 Motor coach - Autocar	1,330	12	331	370	263	354
2 School bus - Autobus scolaire	665	-	143	367	128	27
3 Other vehicles - Autres véhicules	368	15	106	114	53	80
4 Total number of vehicles - Nombre total de véhicules	2,363	27	580	851	444	461
	'000 km					
Distance run – Distance parcourue						
5 Scheduled intercity service - Service interurbain régulier	14,403	29	2,399	10,528	830	617
6 Charter service – Transport par autobus nolisés	103,812	879	28,660	34,797	18,345	21,130
7 School bus service – Transport scolaire	9,633	81	3,356	4,086	1,363	747
8 Other passenger bus service – Autres services de transport de voyageurs	26,242	6	10,428	7,310	4,393	4,105
9 Total distance run - Distance totale parcourue	154,090	995	44,843	56,721	24,931	26,600
	'000					
Fare passengers carried - Voyageurs payants transportés						
10 Scheduled intercity service - Service interurbain régulier	1,862	8	278	1,046	189	341
11 Charter service – Transport par autobus nolisés	-	-	-	-	-	-
12 School bus service – Transport scolaire	n/a	n/a	n/a	n/a	n/a	n/a
13 Other passenger bus service – Autres services de transport de voyageurs	5,516	1	1,646	779	2,542	550
14 Total	7,379	8	1,924	1,825	2,731	891

Table 21
Fuel Consumption, 1999; Large Companies¹

Tableau 21
Consommation de carburant, 1999; Grandes entreprises¹

	Canada	Atlantic Provinces Provinces de l'Atlantique	Québec	Ontario	Prairies (Man., Sask., Alta) Les Prairies (Man., Sask., Alb.)	B.C. and Territories C.-B. et les Territoires	
Fuel consumed – Consommation de carburant							
1 Diesel	'000 L	30,853	-	8,626	13,922	3,813	4,492
2 Gasoline - Essence	'000 L	5,255	-	793	2,383	2,070	9
3 Natural gas - Gaz naturel/Propane	'000 m ³	-	-	-	-	-	-

¹ Large companies with annual revenues > \$2,000,000

¹ Grandes entreprises avec des revenus > 2,000,000 \$

Table 22
Operating Revenues and Expenses, 1999

Tableau 22
Recettes et frais d'exploitation, 1999

	Canada	Québec	Ontario	British Columbia Colombie- Britannique	All other Province & Territories Toutes les autres provinces et territoires
Reporting companies – Entreprises déclarantes	26	4	11	5	6
	\$'000				
Operating revenues - Recettes d'exploitation:					
1 Scheduled intercity service – Service interurbain régulier	769	-	647	122	-
2 Charter service – Transport par autobus nolisés	3,689	709	1,531	292	1,156
3 School bus service – Transport scolaire	2,151	509	1,308	145	189
4 Other passenger bus service – Autres services de transport de voyageurs	28,939	2,821	17,139	4,978	4,002
5 Baggage, parcel express – Livraison express, bagages et colis	2,081	-	2,081	-	-
6 Other operating revenues (including subsidies) – Autres recettes d'exploitation (subventions incluses)	448	11	138	203	96
7 Total Operating Revenues – Total, recettes d'exploitation	38,078	4,050	22,845	5,739	5,444
Operating expenses – Frais d'exploitation:					
8 Drivers' wages & salaries (excl. benefits) – Traitements et salaires des chauffeurs (excl. avantages sociaux)	10,957	995	6,422	1,863	1,676
9 Other employees' wages & salaries (excl. benefits.) – Traitements et salaires des autres salariés (excl. avantages sociaux)	5,612	244	3,729	802	837
10 All employee benefits – Avantages sociaux de tous les employés	2,588	176	1,449	552	410
11 Repairs and maintenance expenses – Dépenses de réparations et d'entretien	3,584	586	1,877	617	505
12 Fuel (including taxes) – Carburant (incluant les taxes)	3,232	353	1,791	468	620
13 Other operating expenses – Autres frais d'exploitation	9,183	1,070	6,002	899	1,212
14 Total Operating Expenses – Total, frais d'exploitation	35,155	3,423	21,270	5,202	5,260
15 Interest and other non-operating expenses – Frais d'intérêts et autres dépenses non liées à l'exploitation	1,020	87	643	70	219
16 Total Expenses – Total des dépenses	36,175	3,510	21,913	5,272	5,480

Table 23a
Balance Sheet, 1999; Large Companies¹

Tableau 23a
Bilan 1999; Grandes entreprises¹

	Canada	Ontario	All other Prov. & Territories Toutes les autres provinces et Territoires
	\$'000		
Assets – Actif			
1 Net book value of revenue equipment (buses) - Valeur comptable nette du matériel productif (autobus)	2,519	2,238	282
2 Net book value of buildings, land, and other fixed assets - Valeur comptable nette des bâtiments, des terrains et des autres immobilisations	716	454	261
3 Current assets - Actif à court terme	3,243	2,404	840
4 Other assets - Autres éléments d'actif	3,314	2,669	644
5 Total Assets - Total de l'actif	9,792	7,765	2,027
Liabilities - Passif			
6 Current liabilities - Passif à court terme	3,771	3,021	749
7 Long term debt - Dette à long terme:	2,475	2,094	381
8 Other liabilities - Autres éléments de passif	318	261	58
9 Total liabilities - Total des éléments de passif	6,564	5,376	1,188
10 Owner(s) equity - Avoir des propriétaires:	3,228	2,389	838
11 Total liabilities/owners' equity - Total du passif et de l'avoir des propriétaires	9,792	7,765	2,027

¹ Large companies with annual revenues > \$2,000,000

¹ Grandes entreprises avec des revenus > 2 000 000 \$

Table 23b
Statement of Assets, 1999; Small companies¹

Tableau 23b
État annuel de l'actif, 1999; Petites entreprises¹

	Canada	Ontario	British Columbia Colombie-Britannique	All other Prov. & Territories Toutes les autres provinces et Territoires
	\$'000			
Assets – Actif				
1 Land - Terrain	336	-	207	128
2 Fixed assets excluding land - Immobilisations excluant les terrains	7,863	659	6,034	1,170
3 Current assets - Actif à court terme	1,842	364	674	804
4 Other assets - Autres éléments d'actif	2,017	111	492	1,415
5 Total assets - Total de l'actif	12,058	1,134	7,407	3,517

¹ Small companies with annual revenues < \$2,000,000

¹ Petites entreprises avec des revenus < 2 000 000 \$

Table 24
Employees and Their Compensation, 1999;
Large Companies¹

Tableau 24
Effectif et rémunération 1999;
Grandes entreprises¹

	Canada	Ontario	All other Prov. & Territories Toutes les autres provinces et Territoires
	number – nombre		
Employees - Salariés			
1 Drivers - Chauffeurs	462	374	88
2 Mechanics - Mécaniciens	24	23	1
3 Other employees - Autres salariés	91	72	19
4 Total employees - Total, salariés	577	469	108
	'000		
Hours worked - Nombre d'heures travaillées			
5 Drivers - Chauffeurs	589	479	110
6 Mechanics - Mécaniciens	42	41	2
7 Other employees - Autres salariés	152	121	31
8 Total hours worked - Total, nombre d'heures travaillées	782	640	142
	\$'000		
Compensation - Rémunération			
9 Employee benefits - Avantages sociaux	1,750	1,192	558
10 Employee Salaries & Wages - Traitement et salaire des salariés	10,751	8,297	2,454
11 Total compensation - Rémunération totale	12,501	9,488	3,012
12 Average compensation - Salaire moyen	\$ 18,633	17,690	22,725

¹ Large companies with annual revenues > \$2,000,000

¹ Grandes entreprises avec des revenus > 2 000 000 \$

Table 25
Revenue Equipment Operated, Kilometres Travelled and
Number of Passengers, 1999

Tableau 25
Matériel productif en service, nombre de kilomètres parcourus et
nombre de passagers, 1999

	Canada	Québec	Ontario	British Columbia Colombie- Britannique	All other Province & Territories Toutes les autres provinces et territoires
	number – nombre				
Equipment operated - Matériel productif					
1 Motor coach - Autocar	61	36	3	22	-
2 School bus - Autobus scolaire	78	18	-	2	58
3 Other vehicles - Autres véhicules	310	25	216	50	19
4 Total number of vehicles - Nombre total de véhicules	449	79	219	74	77
	'000 km				
Distance run - Distance parcourue					
5 Scheduled intercity service - Service interurbain régulier	491	-	374	116	-
6 Charter service - Transport par autobus nolisés	3,277	427	1,671	149	1,030
7 School bus service - Transport scolaire	1,054	195	700	69	90
8 Other passenger bus service - Autres services de transport de voyageurs	27,314	2,240	18,954	3,054	3,065
9 Total distance run - Distance totale parcourue	32,135	2,862	21,699	3,389	4,185
	'000				
Fare passengers carried - Voyageurs payants transportés					
10 Scheduled intercity service - Service interurbain régulier	106	-	98	8	-
11 Charter service - Transport par autobus nolisés	-	-	-	-	-
12 School bus service - Transport scolaire	n/a	n/a	n/a	n/a	n/a
13 Other passenger bus service - Autres services de transport de voyageurs	2,021	184	893	553	392
14 Total	2,127	184	990	561	392

Table 26
Fuel Consumption, 1999; Large Companies¹

Tableau 26
Consommation de carburant 1999; Grandes entreprises¹

		Canada	Ontario	All other Prov. & Territories Toutes les autres provinces et Territoires
		\$'000		
Fuel consumed - Consommation de carburant				
1 Diesel	'000 L	1,268	317	951
2 Gasoline - Essence	'000 L	451	417	33
3 Natural gas - Gaz naturel/Propane	'000 m ³	2,997	2,888	109

¹ Large companies with annual revenues > \$2,000,000

¹ Grandes entreprises avec des revenus > 2 000 000 \$

Table 27
Operating Revenues and Expenses, 1999

Tableau 27
Recettes et frais d'exploitation, 1999

	Canada	Ontario	British Columbia Colombie- Britannique	All other Prov. & Territories Toutes les autres provinces et Territoires
Reporting companies - Entreprises déclarantes	15	5	6	4
	\$'000			
Operating revenues - Recettes d'exploitation:				
1 Scheduled intercity service - Service interurbain régulier	1,059	88	942	29
2 Charter service - Transport par autobus nolisés	2,179	418	355	1,406
3 School bus service - Transport scolaire	380	110	32	237
4 Other passenger bus service - Autres services de transport de voyageurs	14,253	8,482	5,504	267
5 Baggage, parcel express - Livraison express, bagages et colis	-	-	-	-
6 Other operating revenues (including subsidies) - Autres recettes d'exploitation (subventions incluses)	447	354	29	63
7 Total Operating Revenues - Total, recettes d'exploitation	18,318	9,453	6,862	2,003
Operating expenses - Frais d'exploitation:				
8 Drivers' wages & salaries (excl. benefits) - Traitements et salaires des chauffeurs (excl. avantages sociaux)	3,563	1,915	1,205	443
9 Other employees' wages & salaries (excl. benefits.) - Traitements et salaires des autres salariés (excl. avantages sociaux)	2,154	1,427	640	87
10 All employee benefits - Avantages sociaux de tous les employés	779	496	209	74
11 Repairs and maintenance expenses - Dépenses de réparations et d'entretien	1,641	1,014	346	281
12 Fuel (including taxes) - Carburant (incluant les taxes)	1,248	700	318	230
13 Other operating expenses - Autres frais d'exploitation	5,720	3,014	2,150	556
14 Total Operating Expenses - Total, frais d'exploitation	15,105	8,567	4,867	1,671
15 Interest and other non-operating expenses - Frais d'intérêts et autres dépenses non liées à l'exploitation	271	170	81	20
16 Total Expenses - Total des dépenses	15,376	8,737	4,948	1,691

Table 28
Statement of Assets, 1999; Small Companies¹

Tableau 28
État annuel de l'actif, 1999; Petites entreprises¹

	Canada	Ontario	British Columbia Colombie-Britannique	All other Prov. & Territories Toutes les autres provinces et Territoires
	\$'000			
Assets - Actif				
1 Land - Terrain	8	4	-	4
2 Fixed assets excluding land - Immobilisations excluant les terrains	3,730	306	2,603	820
3 Current assets - Actif à court terme	697	90	467	141
4 Other assets - Autres éléments d'actif	76	25	15	35
5 Total assets - Total de l'actif	4,511	426	3,084	1,000

¹ Small companies with annual revenues < \$2,000,000

¹ Petites entreprises avec des revenus < 2 000 000 \$

Table 29
Revenue Equipment Operated and Kilometres Travelled, 1999

Tableau 29
Matériel productif en service et nombre de kilomètres parcourus, 1999

	Canada	Ontario	British Columbia Colombie-Britannique	All other Prov. & Territories Toutes les autres provinces et Territoires
	number - nombre			
Equipment operated - Matériel productif				
1 Motor coach - Autocar	45	23	13	9
2 School bus - Autobus scolaire	12	-	10	2
3 Other vehicles - Autres véhicules	104	73	20	11
4 Total number of vehicles - Nombre total de véhicules	161	96	43	22
	'000 km			
Distance run - Distance parcourue				
5 Scheduled intercity service - Service interurbain régulier	431	50	370	10
6 Charter service – Transport par autobus nolisés	1,268	253	162	853
7 School bus service – Transport scolaire	236	40	16	180
8 Other passenger bus service – Autres services de transport de voyageurs	7,283	4,834	2,291	158
9 Total distance run - Distance totale parcourue	9,218	5,178	2,839	1,201
	'000			
Fare passengers carried - Voyageurs payants transportés				
10 Scheduled intercity service - Service interurbain régulier	140	13	123	4
11 Charter service – Transport par autobus nolisés	-	-	-	-
12 School bus service – Transport scolaire	n/a	n/a	n/a	n/a
13 Other passenger bus service – Autres services de transport de voyageurs	785	639	130	16
14 Total	925	652	253	20



2000 Tables

Tableaux de 2000

Table 1
Operating Revenues and Expenses, 2000

Tableau 1
Recettes et frais d'exploitation, 2000

	Canada
Reporting companies - Entreprises déclarantes	27
	<u>\$'000</u>
Operating revenues - Recettes d'exploitation:	
1 Scheduled intercity service - Service interurbain régulier	72,843
2 Charter service - Transport par autobus nolisés	14,584
3 School bus service - Transport scolaire	2,539
4 Other passenger bus service - Autres services de transport de voyageurs	9,957
5 Baggage, parcel express - Livraison express, bagages et colis	16,740
6 Other operating revenues (including subsidies) - Autres recettes d'exploitation (subventions incluses)	10,935
7 Total Operating Revenues - Total, recettes d'exploitation	127,598
Operating expenses - Frais d'exploitation:	
8 Drivers' wages & salaries (excl. benefits) - Traitements et salaires des chauffeurs (excl. avantages sociaux)	27,593
9 Other employees' wages & salaries (excl. benefits.) - Traitements et salaires des autres salariés (excl. avantages sociaux)	16,135
10 All employee benefits - Avantages sociaux de tous les employés	7,194
11 Repairs and maintenance expenses - Dépenses de réparations et d'entretien	12,230
12 Fuel (including taxes) - Carburant (incluant les taxes)	11,844
13 Other operating expenses - Autres frais d'exploitation	31,156
14 Total Operating Expenses - Total, frais d'exploitation	106,151
15 Interest and other non-operating expenses - Frais d'intérêts et autres dépenses non liées à l'exploitation	5,243
16 Total Expenses - Total des dépenses	111,394

Table 2
Employees and their Compensation,
2000; Large Companies¹

Tableau 2
Effectif et leur rémunération, 2000; Grandes
entreprises¹

		Canada
		number - nombre
Employees - Salariés		
1	Drivers - Chauffeurs	731
2	Mechanics - Mécaniciens	47
3	Other employees - Autres salariés	421
4	Total employees - Salariés Totaux	1,199
		<hr/>
		'000
Hours worked - Nombre d'heures travaillées		
5	Drivers - Chauffeurs	1,074
6	Mechanics - Mécaniciens	90
7	Other employees - Autres salariés	694
8	Total hours worked - Total, nombre d'heures travaillées	1,858
		<hr/>
		\$'000
Compensation - Rémunération		
9	Employee benefits - Avantages sociaux	6,430
10	Employee Salaries & Wages - Salaire des employés	38,455
	Total compensation - Rémunération totale	44,885
11	Average compensation - Salaire moyen	\$32,073

¹ Large companies with annual revenues > \$2,000,000

¹ Grandes entreprises avec des revenus > 2 000 000 \$

Table 3
Passengers Carried and Kilometres
Travelled, 2000

Tableau 3
Nombre de voyageurs transportés et de
kilomètres parcourus, 2000

	Canada
	'000
Fare passengers carried - Voyageurs payants transportés	
1 Scheduled intercity service - Service interurbain régulier	4,673
2 Charter service – Transport par autobus nolisés	-
3 School bus service – Transport scolaire	n/a
4 Other passenger bus service – Autres services de transport de voyageurs	1,285
5 Total	5,959
	'000 km
Distance run – Distance parcourue	
6 Scheduled intercity service - Service interurbain régulier	45,643
7 Charter service – Transport par autobus nolisés	8,666
8 School bus service – Transport scolaire	1,307
9 Other passenger bus service – Autres services de transport de voyageurs	4,838
10 Total distance run - Distance totale parcourue	60,454

Table 4
Operating Revenues and Expenses by Province of Domicile,
2000

Tableau 4
Recettes et frais d'exploitation selon la province de domicile,
2000

	Canada	Atlantic Provinces Provinces de l'Atlantique	Québec	Ontario	Manitoba and Sask. Manitoba et Sask.	Alberta	B.C. and Territories C.-B. et les Territoires
1 Reporting companies - Entreprises déclarantes	67	6	7	36	5	9	4
	\$'000						
Operating revenues - Recettes d'exploitation							
2 Total, regular service revenues - Total des recettes provenant du service régulier	1,888,498	26,859	430,692	1,010,798	58,929	123,493	237,726
Auxiliary service revenues - Recettes provenant des services auxiliaires							
3 School contracts - Service de transport d'écoliers à contrat	1,754	91	-	28	292	1,342	-
4 Local charters - Service local de véhicules nolisés	4,657	693	251	2,153	861	582	117
5 Intercity charters - Service interurbain de véhicules nolisés	112	-	112	-	-	-	-
6 Other - Autres	6,728	32	3,786	2,597	43	270	-
7 Total auxiliary service revenues - Total des recettes provenant des services auxiliaires	13,252	816	4,149	4,779	1,196	2,194	117
8 Total, other revenues - Total des autres recettes	98,340	1,335	24,645	56,582	3,016	6,225	6,537
Subsidies (operating) - Subventions (exploitation)							
9 Municipal operating contribution - Subventions d'exploitation municipales	1,011,598	20,069	375,049	412,777	43,098	133,414	27,191
10 Provincial operating contribution - Subventions d'exploitation provinciale	136,248	-	92,590	-	14,813	2,764	26,081
11 Other operating contribution - Autres subventions d'exploitation	364,231	26	96,753	12,371	1,066	-	254,015
12 Total operating subsidies - Subventions totales d'exploitation	1,512,076	20,095	564,392	425,148	58,976	136,177	307,287
13 Total operating revenues - Recettes totales d'exploitation	3,512,165	49,105	1,023,878	1,497,307	122,118	268,090	551,667
14 Total capital subsidies ¹ - Subventions totales en capital ¹	753,537	724	57,785	558,759	2,251	116,116	17,903
15 Total revenues - Recettes totales	4,265,703	49,829	1,081,664	2,056,066	124,369	384,205	569,570
Operating expenses - Frais d'exploitation							
Direct regular passenger services operating costs - Frais directs d'exploitation - Service régulier pour voyageurs							
Transportation Operations:							
16 Salaries and Wages, including fringe benefits - Traitements et salaires, y compris avantages sociaux	1,330,878	22,467	369,750	549,869	60,607	122,213	205,972
17 Services	80,414	34	4,045	54,641	432	3,149	18,112
18 Fuel - Carburant	252,875	5,132	71,311	115,498	11,214	19,885	29,835
19 Licences and Liability Costs - Responsabilité civile et permis	23,848	440	4,196	10,332	587	2,384	5,909
20 Miscellaneous - Divers	21,251	1,099	4,448	9,920	613	1,882	3,288
21 Recoveries (if not deducted from preceding entries) - Recouvrements (si non déduits des entrées précédentes)	(9,883)	(18)	(4,310)	(3,740)	(12)	(83)	(1,721)
22 Total	1,699,383	29,153	449,442	736,520	73,442	149,431	261,396

See footnotes at end of table. - Voir les notes à la fin du tableau.

Table 4
Operating Revenues and Expenses by Province of Domicile,
2000 - Concluded

Tableau 4
Recettes et frais d'exploitation selon la province de domicile,
2000 - fin

	Canada	Atlantic Provinces de l'Atlantique	Québec	Ontario	Manitoba and Sask. et Sask.	Alberta	B.C. and Territories C.-B. et les Territoires
	\$'000						
Revenue vehicle maintenance and servicing - Entretien et réparation - véhicules productifs							
23 Salaries and Wages, including fringe benefits - Traitements et salaires, y compris avantages sociaux	415,896	6,142	118,717	194,288	13,934	30,433	52,382
24 Services	32,701	77	1,607	22,202	900	3,829	4,086
25 Materials (excluding fuel) - Matériel (excluant carburant)	204,514	4,338	42,587	103,221	5,649	19,829	28,891
26 Utilities, Liability Costs and Miscellaneous - Service publics, responsabilité civile et divers	4,757	53	241	1,720	393	1,595	754
27 Recoveries (if not deducted from preceding entries) - Recouvrements (si non déduits des entrées précédentes)	(13,472)	(52)	-	(5,259)	(240)	(5,800)	(2,120)
28 Total	644,396	10,557	163,152	316,172	20,636	49,886	83,993
Non-Revenue Vehicle Maintenance and Other Maintenance - Entretien et réparation - véhicules de service							
29 Salaries and Wages, including fringe benefits - Traitements et salaires, y compris avantages sociaux	170,601	275	61,390	85,935	1,314	6,405	15,282
30 Services	39,670	15	3,681	19,643	1,527	8,729	6,075
31 Materials (excluding fuel) - Matériel (excluant carburant)	36,806	542	12,861	18,039	325	1,232	3,807
32 Utilities, Liability Costs and Miscellaneous - Service publics, responsabilité civile et divers	83,471	1,160	12,300	47,485	2,682	10,228	9,616
33 Recoveries (if not deducted from preceding entries) - Recouvrements (si non déduits des entrées précédentes)	(3,335)	-	(2,400)	(415)	(34)	(135)	(351)
34 Total	327,212	1,992	87,832	170,687	5,814	26,459	34,429
General and Administrative - Autres activités et administration							
35 Salaries and Wages, including fringe benefits - Traitements et salaires, y compris avantages sociaux	222,577	2,326	63,751	104,778	5,948	17,567	28,206
36 Services							
37 Materials (excluding fuel) - Matériel (excluant carburant)	5,399	211	996	1,380	360	1,137	1,315
38 Utilities, Liability Costs and Miscellaneous - Service publics, responsabilité civile et divers	119,565	1,092	31,093	41,330	4,326	20,255	21,469
39 Recoveries (if not deducted from preceding entries) - Recouvrements (si non déduits des entrées précédentes)	(3,288)	-	(1,241)	(758)	(246)	(128)	(915)
40 Total	344,253	3,629	94,598	146,731	10,388	38,832	50,076
41 Total direct auxiliary passenger services operating costs - Total des coûts directs d'exploitation service régulier	3,015,244	45,331	795,024	1,370,109	110,280	264,607	429,894
42 Total direct auxiliary passenger services operating costs - Total des coûts directs d'exploitation - service auxiliaire	7,662	-	1,914	5,264	-	484	-
43 Total rental/lease charges - Total des frais de location	37,156	85	8,030	16,134	401	954	11,551
44 Total debt service charges - Total des services de la dette	217,200	3,735	158,120	10,424	5,154	100	39,666
45 Total depreciation - Total amortissement	109,446	-	-	63,638	2,582	611	42,615
46 Total operating expenses - Total des coûts d'exploitation	3,386,708	49,151	963,088	1,465,570	118,417	266,756	523,726

Source: Canadian Urban Transit Association (CUTA) - Association canadienne du transport urbain (ACTU).

Note: Components may not add up to totals due to rounding. - Les chiffres ayant été arrondis, la somme des composantes peut ne pas correspondre aux totaux.

¹ Capital subsidies breakdown - See table 8 - Voir le tableau 8 pour la liste des subventions en capital.

Table 5
Employment and Compensation Statistics by Province of Domicile, 2000

Tableau 5
Statistiques sur l'emploi et la rémunération selon la province de domicile, 2000

		Canada	Atlantic Provinces Provinces de l'Atlantique	Québec	Ontario	Manitoba and Sask. Manitoba et Sask.	Alberta	B.C. and Territories C.-B. et les Territoires	
Transportation operations - Transport									
1	Full-time employees (including management) – Employés à temps plein (incluant les administrateurs)	No. - Nbre	23,642	505	6,217	9,358	1,354	2,455	3,753
2	Other part-time employees – Autres employés à temps partiel	No. - Nbre	1,017	31	16	448	33	419	70
3	Total annual paid hours - Total annuel d'heures payées	'000	50,924	1,089	13,580	21,188	2,723	5,317	7,025
4	Total compensation – Rémunération totale	\$'000	1,330,878	22,467	369,750	549,869	60,607	122,213	205,972
Revenue vehicle maintenance and servicing – Entretien et réparation des véhicules productifs									
5	Full-time employees (including management) – Employés à temps plein (incluant les administrateurs)	No. - Nbre	6,730	128	1,322	3,389	292	664	935
6	Other part-time employees – Autres employés à temps partiel	No. - Nbre	176	5	79	46	16	6	24
7	Total annual paid hours - Total annuel d'heures payées	'000	14,478	264	3,682	7,323	620	1,350	1,238
8	Total compensation – Rémunération totale	\$'000	415,896	6,142	118,717	194,288	13,934	30,433	52,382
Non revenue vehicle maintenance and other maintenance – Entretien et réparation - véhicules de service									
9	Full-time employees (including management) – Employés à temps plein (incluant les administrateurs)	No. - Nbre	3,609	18	1,428	1,921	29	81	132
10	Other part-time employees – Autres employés à temps partiel	No. - Nbre	194	2	148	35	-	-	9
11	Total annual paid hours - Total annuel d'heures payées	'000	6,754	41	2,229	4,281	52	152	-
12	Total compensation – Rémunération totale	\$'000	170,601	275	61,390	85,935	1,314	6,405	15,282
General and administration - Autres activités et administration									
13	Full-time employees (including management) – Employés à temps plein (incluant les administrateurs)	No. - Nbre	3,794	30	1,412	1,357	104	304	587
14	Other part-time employees – Autres employés à temps partiel	No. - Nbre	339	4	53	117	33	30	102
15	Total annual paid hours - Total annuel d'heures payées	'000	6,721	57	3,017	2,630	231	635	152
16	Total compensation – Rémunération totale	\$'000	222,577	2,326	63,751	104,778	5,948	17,567	28,206
TOTAL:									
17	Full-time employees (including management) – Employés à temps plein (incluant les administrateurs)	No.	37,775	681	10,379	16,025	1,779	3,504	5,407
18	Other part-time employees – Autres employés à temps partiel	"	1,726	42	296	646	82	455	205
19	Total annual paid hours - Total annuel d'heures payées	'000	78,877	1,452	22,507	35,422	3,627	7,454	8,415
20	Total compensation – Rémunération totale	\$'000	2,139,952	31,210	613,608	934,870	81,803	176,619	301,842

Note: Components may not add up to totals due to rounding. - Les chiffres ayant été arrondies, la somme des composantes peut ne pas correspondre aux totaux.

Source: Canadian Urban Transit Association (CUTA) - Association canadienne du transport urbain (ACTU).

Table 6
Energy Statistics by Province of Domicile, 2000

Tableau 6
Statistiques sur l'énergie selon la province de domicile, 2000

		Canada	Atlantic Provinces Provinces de l'Atlantique	Québec	Ontario	Manitoba and Sask. Manitoba et Sask.	Alberta	B.C. and Territories C.-B. et les Territoires
1 Gasoline consumption - Consommation d'essence	000 L	640	-	-	151	188	301	-
2 Diesel fuel consumption - Consommation de carburant diesel	000 L	371,963	9,506	91,045	161,064	21,775	37,599	50,973
3 Propane consumption - Consommation de propane	000 L	-	-	-	-	-	-	-
4 Natural gas consumption - Consommation de gaz naturel	000 m ³	26,516	-	-	16,041	-	-	10,474
5 Electric power consumption - Consommation d'électricité	000 k W.h	762,485	-	301,420	324,872	-	38,950	97,243

Note: Components may not add up to totals due to rounding. - Les chiffres ayant été arrondies, la somme des composantes peut ne pas correspondre aux totaux.
Source: Canadian Urban Transit Association (CUTA) - Association canadienne du transport urbain (ACTU).

Table 7
Vehicle and Passenger Statistics by Province of Domicile, 2000

Tableau 7
Statistiques sur les véhicules et les passagers selon la province de domicile, 2000

		Canada	Atlantic Provinces Provinces de l'Atlantique	Québec	Ontario	Manitoba and Sask. Manitoba et Sask.	Alberta	B.C. and Territories C.-B. et les Territoires
number - nombre								
Revenue vehicles operated (owned and leased) - Véhicules en service (possédés et loués)								
1 Standard motor bus – Autobus standard		8,172	308	2,156	3,455	608	1,024	621
2 Low floor motor bus – Autobus à plancher surbaissé		2,724	15	724	717	147	484	637
3 Trolley coach – Trolleybus		303	-	-	-	-	59	244
4 Articulated bus – Autobus articulés		347	14	22	182	-	8	121
5 Light rail vehicle – Véhicule léger sur rail		521	-	-	248	-	123	150
6 Heavy rail vehicle – Véhicule lourd sur rail		1,431	-	759	672	-	-	-
7 Commuter rail vehicle – Train de banlieu		531	-	181	319	-	-	31
8 Other – Autres		284	4	13	82	7	92	86
9 Total		14,313	341	3,855	5,675	762	1,790	1,890
'000 km								
Total vehicle kilometres travelled - Véhicules-kilomètres totaux parcourus								
10 Regular passenger service – Service régulier		762,931	12,830	178,231	342,320	32,995	75,454	121,100
11 Auxiliary service - Service auxiliaire		5,245	189	334	3,077	592	1,053	-
12 Other - Autres		57,757	1,489	25,616	18,076	3,195	4,067	5,315
13 Total		825,933	14,508	204,181	363,472	36,783	80,574	126,415
'000								
14 Total passengers carried - Nombre total de passagers transportés		1,493,936	21,301	463,392	663,739	55,614	126,861	163,029

Note: Components may not add up to totals due to rounding. - Les chiffres ayant été arrondies, la somme des composantes peut ne pas correspondre aux totaux.
Source: Canadian Urban Transit Association (CUTA) - Association canadienne du transport urbain (ACTU).

Table 8
Capital Expense and Disposal Statistics by Province of Domicile, 2000

Tableau 8
Statistique sur les dépenses en capital et aliénation selon la province de domicile, 2000

	Canada	Atlantic Provinces Provinces de l'Atlantique	Québec	Ontario	Manitoba and Sask. Manitoba et Sask.	Alberta	B.C. and Territories C.-B. et les Territoires
	\$'000						
Capital expenses - Dépenses en capital							
1 Vehicle purchases - Achat de véhicules	384,614	1,035	80,919	152,885	1,739	63,645	84,393
2 Land and buildings - Terrains et immeubles	202,989	-	2,180	122,254	277	48,904	29,374
3 Right of way and track - Emprises et voies ferrées	270,694	-	15,711	252,365	90	1,412	1,116
4 Computer equipment - Équipement informatique	28,879	-	8,235	13,283	130	186	7,045
5 Other - Autres	56,670	66	13,873	18,580	499	1,973	21,680
6 Total	943,847	1,101	120,917	559,367	2,734	116,120	143,608
Auxiliary passenger services - Services auxiliaires							
7 Total	-	-	-	-	-	-	-
8 Total capital expenses - Total des dépenses en capital	943,847	1,101	120,917	559,367	2,734	116,120	143,608
Capital disposals - Aliénation							
9 Vehicles - Véhicules	10,406	10	9,032	1,251	9	8	97
10 Land and buildings - Terrains et immeubles	-	-	-	-	-	-	-
11 Equipment - Matériel	109	-	65	39	-	5	-
12 Other - Autres	213	2	207	4	-	-	-
13 Total	10,728	12	9,304	1,294	9	13	97
Capital subsidies - Subventions en capital							
14 Municipal capital subsidies - Subventions municipales en capital	580,351	724	8,829	525,048	1,529	41,028	3,192
15 Provincial capital subsidies - Subventions provinciales en capital	107,590	-	29,015	-	204	64,942	13,428
16 Other capital subsidies - Autres subventions en capital	65,596	-	19,941	33,710	518	10,145	1,282
17 Total capital subsidies - Total, subventions en capital	753,537	724	57,785	558,759	2,251	116,116	17,903

Note Components may not add up to totals due to rounding. - Les chiffres ayant été arrondies, la somme des composantes peut ne pas correspondre aux totaux.

Source: Canadian Urban Transit Association (CUTA) - Association canadienne du transport urbain (ACTU).

Table 9
Operating Revenues and Expenses, 2000

Tableau 9
Recettes et frais d'exploitation, 2000

	Canada	Atlantic Provinces Provinces de l'Atlantique	Québec	Ontario	Prairies (Man., Sask., Alta.) Les Prairies (Man., Sask., Alb.)	B.C. and Territoires C.-B. et les Territoires
Reporting companies - Entreprises déclarantes	721	24	402	225	58	12
	\$'000					
Operating revenues - Recettes d'exploitation:						
1 Scheduled intercity service – Service interurbain régulier	163,665	-	4,714	158,007	944	-
2 Charter service – Transport par autobus nolisés	160,824	4,652	36,166	102,314	16,190	1,503
3 School bus service – Transport scolaire	939,550	10,837	308,654	508,478	102,470	9,111
4 Other passenger bus service – Autres services de transport de voyageurs	101,593	128	26,541	66,307	6,536	2,081
5 Baggage, parcel express – Livraison express, bagages et colis	76,795	-	11	76,784	-	-
6 Other operating revenues (including subsidies) – Autres recettes d'exploitation (subventions incluses)	17,563	194	6,467	6,652	4,194	56
7 Total Operating Revenues – Total, recettes d'exploitation	1,459,864	15,811	382,553	918,417	130,334	12,750
Operating expenses - Frais d'exploitation:						
8 Drivers' wages & salaries (excl. benefits) – Traitements et salaires des chauffeurs (excl. avantages sociaux)	403,598	4,703	114,977	240,610	38,790	4,519
9 Other employees' wages & salaries (excl. benefits.) – Traitements et salaires des autres salariés (excl. avantages sociaux)	161,582	1,638	32,928	112,599	13,236	1,181
10 All employee benefits – Avantages sociaux de tous les employés	65,877	749	21,686	36,992	5,733	716
11 Repairs and maintenance expenses – Dépenses de réparations et d'entretien	121,539	1,447	33,908	69,888	14,934	1,363
12 Fuel (including taxes) – Carburant (incluant les taxes)	147,904	1,820	41,168	88,147	15,362	1,407
13 Other operating expenses – Autres frais d'exploitation	359,109	3,275	79,671	251,780	22,053	2,330
14 Total Operating Expenses – Total, frais d'exploitation	1,259,609	13,633	324,339	800,014	110,108	11,515
15 Interest and other non-operating expenses – Frais d'intérêts et autres dépenses non liées à l'exploitation	121,397	524	19,901	95,661	4,509	803
16 Total Expenses – Total des dépenses	1,381,006	14,157	344,240	895,675	114,617	12,318

Table 10
Employees and their Compensation, 2000; Large Companies¹

Tableau 10
Effectif et leur rémunération, 2000; Grandes entreprises¹

	Canada	Atlantic Provinces ² Provinces de l'Atlantique ²	Québec ²	Ontario	Prairies (Man., Sask., Alta) Les Prairies (Man., Sask., Alb.)	B.C. and Territories C.-B. et les Territoires
	number - nombre					
Employees - Salariés						
1 Drivers - Chauffeurs	19,250	x	2,945	13,417	2,781	107
2 Mechanics - Mécaniciens	1,050	x	169	735	135	11
3 Other - Autres	2,652	x	252	2,017	374	9
4 Total employees - Total salariés	22,952	x	3,366	16,169	3,290	127
	'000					
Hours worked - Nombre d'heures travaillées						
5 Drivers - Chauffeurs	19,059	x	3,486	13,039	2,401	134
6 Mechanics - Mécaniciens	1,985	x	337	1,387	242	19
7 Other employees - Autres salariés	4,191	x	430	3,409	337	16
8 Total hours worked - Total, nombre d'heures travaillées	25,236	x	4,253	17,836	2,979	168
	\$'000					
Compensation - Rémunération						
9 Employee benefits - Avantages sociaux	45,424	x	8,955	31,841	4,226	402
10 Employee Salaries & Wages - Traitement et salaire des salariés	397,209	x	56,535	298,437	39,322	2,916
11 Total compensation - Rémunération totale	442,633	x	65,490	330,278	43,548	3,317
12 Average compensation - Salaire moyen	\$ 17,306	x	16,796	18,457	11,952	22,957

¹ Large companies with annual revenues > \$2,000,000

¹ Grandes entreprises avec des revenus > 2,000,000 \$

² Atlantic provinces combined with Quebec for confidentiality purposes

² Les provinces de l'Atlantique sont regroupées avec le Québec pour des raisons de confidentialité

Table 11
Revenue Equipment Operated, Kilometres Travelled and
Number of Passengers, 2000

Tableau 11
Matériel productif en service, nombre de kilomètres parcourus et
nombre de passagers, 2000

	Canada	Atlantic Provinces de l'Atlantique	Québec	Ontario	Prairies (Man., Sask., Alta) Les Prairies (Man., Sask., Alb.)	B.C. and Territories C.-B. et les Territoires
	'000 km					
Distance run - Distance parcourue						
1 Scheduled intercity service - Service interurbain régulier	78,313	-	2,701	75,140	472	-
2 Charter service – Transport par autobus nolisés	103,460	2735	25,192	62,046	11,997	1,490
3 School bus service – Transport scolaire	548,204	4941	167,487	304,299	66,845	4,631
4 Other passenger bus service – Autres services de transport de voyageurs	57,755	666	17,314	35,003	3,861	911
5 Total distance run - Distance totale parcourue	787,732	8,342	212,694	476,488	83,176	7,033
	'000					
Fare passengers carried - Voyageurs payants transportés						
6 Scheduled intercity service - Service interurbain régulier	6,983	-	252	6,532	199	-
7 Charter service – Transport par autobus nolisés	-	-	-	-	-	-
8 School bus service – Transport scolaire	n/a	n/a	n/a	n/a	n/a	n/a
9 Other passenger bus service – Autres services de transport de voyageurs	18,674	666	8,864	7,691	1,196	258
10 Total	25,657	666	9,116	14,223	1,395	258

Table 12
Operating Revenues and Expenses, 2000

Tableau 12
Recettes et frais d'exploitation, 2000

	Canada	Atlantic Provinces Provinces de l'Atlantique	Québec	Ontario	Prairies (Man., Sask., Alta) Les Prairies (Man., Sask., Alb.)	B.C. and Territoires C.-B. et les Territoires
Reporting companies - Entreprises déclarantes	123	6	34	25	27	31
	\$'000					
Operating revenues - Recettes d'exploitation:						
1 Scheduled intercity service – Service interurbain régulier	29,022	-	3,415	23,462	1,060	1,086
2 Charter service – Transport par autobus nolisés	210,048	3,344	50,492	70,286	34,054	51,872
3 School bus service – Transport scolaire	17,584	1,368	6,458	6,660	1,807	1,291
4 Other passenger bus service – Autres services de transport de voyageurs	49,167	358	17,882	9,838	10,090	11,000
5 Baggage, parcel express – Livraison express, bagages et colis	310	-	-	233	77	-
6 Other operating revenues (including subsidies) – Autres recettes d'exploitation (subventions incluses)	16,020	345	5,304	8,492	570	1,309
7 Total Operating Revenues – Total, recettes d'exploitation	322,152	5,416	83,549	118,971	47,658	66,557
Operating expenses – Frais d'exploitation:						
8 Drivers' wages & salaries (excl. benefits) – Traitements et salaires des chauffeurs (excl. avantages sociaux)	63,930	1,517	15,365	21,838	9,922	15,289
9 Other employees' wages & salaries (excl. benefits.) – Traitements et salaires des autres salariés (excl. avantages sociaux)	28,556	247	7,947	11,352	3,797	5,214
10 All employee benefits – Avantages sociaux de tous les employés	14,735	291	3,825	6,417	1,820	2,381
11 Repairs and maintenance expenses – Dépenses de réparations et d'entretien	33,365	474	10,894	10,531	4,460	7,006
12 Fuel (including taxes) – Carburant (incluant les taxes)	36,404	546	9,931	13,860	5,141	6,925
13 Other operating expenses – Autres frais d'exploitation	108,913	1,200	23,578	45,653	14,755	23,726
14 Total Operating Expenses – Total, frais d'exploitation	285,903	4,275	71,541	109,650	39,895	60,541
15 Interest and other non-operating expenses – Frais d'intérêts et autres dépenses non liées à l'exploitation	16,872	568	5,442	5,849	1,880	3,133
16 Total Expenses – Total des dépenses	302,775	4,843	76,983	115,499	41,775	63,674

Table 13
Employees and their Compensation, 2000; Large companies¹

Tableau 13
Effectif et leur rémunération, 2000; Grandes entreprises¹

	Canada	Atlantic Provinces Provinces de l'Atlantique	Québec	Ontario	Prairies (Man., Sask., Alta.) Les Prairies (Man., Sask., Alb.)	B.C. and Territories C.-B. et les Territoires
	number - nombre					
Employees - Salariés						
1 Drivers - Chauffeurs	2,482	-	654	1,080	278	470
2 Mechanics - Mécaniciens	262	-	91	84	30	57
3 Other employees - Autres salariés	595	-	136	239	119	101
4 Total employees - Total, salariés	3,339	-	881	1,403	427	628
	'000					
Hours worked - Nombre d'heures travaillées						
5 Drivers - Chauffeurs	3,155	-	831	1,232	449	644
6 Mechanics - Mécaniciens	523	-	177	175	60	112
7 Other employees - Autres salariés	955	-	212	373	199	171
8 Total hours worked - Total, nombre d'heures travaillées	4,633	-	1,219	1,780	707	927
	\$'000					
Compensation - Rémunération						
9 Employee benefits - Avantages sociaux	11,676	-	3,078	5,786	1,002	1,810
10 Employee Salaries & Wages - Traitement et salaire des salariés	71,324	-	18,108	28,552	8,942	15,723
11 Total compensation - Rémunération totale	83,000	-	21,185	34,337	9,944	17,533
12 Average compensation - Salaire moyen	\$ 21,361	-	20,554	20,351	20,941	25,037

¹ Large companies with annual revenues > \$2,000,000

¹ Grandes entreprises avec des revenus > 2,000,000 \$

Table 14
Kilometres Travelled and number of passengers, 2000

Tableau 14
Nombre de kilomètres parcourus et nombre de passagers, 2000

	Canada	Atlantic Provinces Provinces de l'Atlantique	Québec	Ontario	Prairies (Man., Sask., Alta.) Les Prairies (Man., Sask., Alb.)	B.C. and Territories C.-B. et les Territoires
	'000 km					
Distance run - Distance parcourue						
1 Scheduled intercity service - Service interurbain régulier	14,380	-	1,894	11,330	584	572
2 Charter service – Transport par autobus nolisés	116,260	1,737	28,496	40,899	18,170	26,957
3 School bus service – Transport scolaire	9,823	815	3,190	4,227	914	678
4 Other passenger bus service – Autres services de transport de voyageurs	29,586	214	10,358	6,021	5,561	7,432
5 Total distance run - Distance totale parcourue	170,049	2,765	43,938	62,477	25,230	35,639
	'000					
Fare passengers carried - Voyageurs payants transportés						
6 Scheduled intercity service - Service interurbain régulier	1,675	-	210	1,019	155	292
7 Charter service – Transport par autobus nolisés	-	-	-	-	-	-
8 School bus service – Transport scolaire	n/a	n/a	n/a	n/a	n/a	n/a
9 Other passenger bus service – Autres services de transport de voyageurs	4,279	6	2,021	617	655	981
10 Total	5,954	6	2,231	1,636	809	1,273

Table 15
Operating Revenues and Expenses, 2000

Tableau 15
Recettes et frais d'exploitation, 2000

	Canada	Québec	Ontario	British Columbia Colombie- Britannique	All other Province & Territories Toutes les autres provinces et territoires
Reporting companies - Entreprises déclarantes	24	4	11	4	5
	\$'000				
Operating revenues - Recettes d'exploitation:					
1 Scheduled intercity service – Service interurbain régulier	2,019	303	872	339	506
2 Charter service – Transport par autobus nolisés	3,228	316	1,124	650	1,139
3 School bus service – Transport scolaire	2,798	630	1,806	162	200
4 Other passenger bus service – Autres services de transport de voyageurs	27,454	2,754	16,646	5,769	2,285
5 Baggage, parcel express – Livraison express, bagages et colis	1,918	-	1,918	-	-
6 Other operating revenues (including subsidies) – Autres recettes d'exploitation (subventions incluses)	547	17	278	237	15
7 Total Operating Revenues – Total, recettes d'exploitation	37,965	4,020	22,644	7,156	4,145
Operating expenses – Frais d'exploitation:					
8 Drivers' wages & salaries (excl. benefits) – Traitements et salaires des chauffeurs (excl. avantages sociaux)	11,161	1,491	6,186	2,048	1,436
9 Other employees' wages & salaries (excl. benefits.) – Traitements et salaires des autres salariés (excl. avantages sociaux)	5,432	159	3,810	909	554
10 All employee benefits – Avantages sociaux de tous les employés	2,396	156	1,384	635	221
11 Repairs and maintenance expenses – Dépenses de réparations et d'entretien	3,032	366	1,584	654	428
12 Fuel (including taxes) – Carburant (incluant les taxes)	3,577	317	1,884	783	593
13 Other operating expenses – Autres frais d'exploitation	9,366	998	6,046	1,449	874
14 Total Operating Expenses – Total, frais d'exploitation	34,965	3,487	20,895	6,478	4,105
15 Interest and other non-operating expenses – Frais d'intérêts et autres dépenses non liées à l'exploitation	1,280	16	603	655	6
16 Total Expenses – Total des dépenses	36,244	3,503	21,498	7,133	4,111

Table 16
Employees and Their Compensation, 2000;
Large Companies¹

Tableau 16
Effectif et rémunération 2000;
Grandes entreprises¹

	Canada	Ontario	All other Prov. & Territories Toutes les autres provinces et Territoires
	number – nombre		
Employees - Salariés			
1 Drivers - Chauffeurs	425	362	63
2 Mechanics - Mécaniciens	26	24	2
3 Other employees - Autres salariés	93	84	9
4 Total employees - Total, salariés	544	470	74
		'000	
Hours worked - Nombre d'heures travaillées			
5 Drivers - Chauffeurs	572	488	83
6 Mechanics - Mécaniciens	45	40	4
7 Other employees - Autres salariés	134	118	16
8 Total hours worked - Total, nombre d'heures travaillées	751	647	104
		\$'000	
Compensation - Rémunération			
9 Employee benefits - Avantages sociaux	1,581	1,220	361
10 Employee Salaries & Wages - Traitement et salaire des salariés	10,262	8,489	1,773
11 Total compensation - Rémunération totale	11,843	9,710	2,134
12 Average compensation - Salaire moyen	\$ 18,864	18,062	23,953

¹ Large companies with annual revenues > \$2,000,000

¹ Grandes entreprises avec des revenus > 2 000 000 \$

Table 17
Revenue Equipment Operated, Kilometres Travelled and
Number of Passengers, 2000

Tableau 17
Matériel productif en service, nombre de kilomètres parcourus et
nombre de passagers, 2000

	Canada	Québec	Ontario	British Columbia Colombie- Britannique	All other Province & Territories Toutes les autres provinces et territoires
	'000 km				
Distance run - Distance parcourue					
1 Scheduled intercity service - Service interurbain régulier	1,461	178	568	240	475
2 Charter service – Transport par autobus nolisés	2,862	187	1,556	474	645
3 School bus service – Transport scolaire	1,574	462	937	77	97
4 Other passenger bus service – Autres services de transport de voyageurs	25,329	2,163	18,230	3,110	1,826
5 Total distance run - Distance totale parcourue	31,226	2,990	21,291	3,901	3,044
	'000				
Fare passengers carried - Voyageurs payants transportés					
6 Scheduled intercity service - Service interurbain régulier	210	52	128	16	15
7 Charter service – Transport par autobus nolisés	-	-	-	-	-
8 School bus service – Transport scolaire	n/a	n/a	n/a	n/a	n/a
9 Other passenger bus service – Autres services de transport de voyageurs	1,471	144	715	392	220
10 Total	1,681	196	843	408	234

Table 18
Operating Revenues and Expenses, 2000

Tableau 18
Recettes et frais d'exploitation, 2000

	Canada	British Columbia Colombie- Britannique	All other Prov. & Territories Toutes les autres provinces et Territoires
Reporting companies - Entreprises déclarantes	10	5	5
		\$'000	
Operating revenues - Recettes d'exploitation:			
1 Scheduled intercity service – Service interurbain régulier	3,001	2,964	37
2 Charter service – Transport par autobus nolisés	4,222	98	4,124
3 School bus service – Transport scolaire	580	-	580
4 Other passenger bus service – Autres services de transport de voyageurs	9,888	3,246	6,642
5 Baggage, parcel express – Livraison express, bagages et colis	-	-	-
6 Other operating revenues (including subsidies) – Autres recettes d'exploitation (subventions incluses)	285	30	254
7 Total Operating Revenues – Total, recettes d'exploitation	17,975	6,338	11,636
Operating expenses – Frais d'exploitation:			
8 Drivers' wages & salaries (excl. benefits) – Traitements et salaires des chauffeurs (excl. avantages sociaux)	3,353	1,042	2,311
9 Other employees' wages & salaries (excl. benefits.) – Traitements et salaires des autres salariés (excl. avantages sociaux)	1,946	755	1,190
10 All employee benefits – Avantages sociaux de tous les employés	1,193	220	974
11 Repairs and maintenance expenses – Dépenses de réparations et d'entretien	1,414	269	1,145
12 Fuel (including taxes) – Carburant (incluant les taxes)	1,449	270	1,178
13 Other operating expenses – Autres frais d'exploitation	5,392	2,017	3,375
14 Total Operating Expenses – Total, frais d'exploitation	14,747	4,574	10,173
15 Interest and other non-operating expenses – Frais d'intérêts et autres dépenses non liées à l'exploitation	401	97	304
16 Total Expenses – Total des dépenses	15,148	4,671	10,477

Table 19
Revenue Equipment Operated and Kilometres Travelled,
2000

Tableau 19
Matériel productif en service et nombre
de kilomètres parcourus, 2000

	Canada	British Columbia Colombie- Britannique	All other Prov. & Territories Toutes les autres provinces et Territoires
	'000 km		
Distance run - Distance parcourue			
1 Scheduled intercity service - Service interurbain régulier	1,811	1,796	15
2 Charter service – Transport par autobus nolisés	1,932	48	1,884
3 School bus service – Transport scolaire	271	-	271
4 Other passenger bus service – Autres services de transport de voyageurs	5,304	908	4,395
5 Total distance run - Distance totale parcourue	9,318	2,753	6,565
	'000		
Fare passengers carried - Voyageurs payants transportés			
6 Scheduled intercity service - Service interurbain régulier	240	237	3
7 Charter service – Transport par autobus nolisés	-	-	-
8 School bus service – Transport scolaire	n/a	n/a	n/a
9 Other passenger bus service – Autres services de transport de voyageurs	744	80	664
10 Total	984	317	667

Methods and Data Quality

A. Methods

The Passenger Bus and Urban Transit Statistics Program is designed to measure the size and structure of the industry in Canada. The data are used by transportation carriers, industry associations, academic researchers, federal and provincial governments and in Statistics Canada's System of National Accounts. The program is comprised of six separate survey instruments – three quarterly and three annual – that reflect industry type and company size. Some information (e.g. revenues) is collected on a quarterly basis while other information (e.g. equipment) is collected once a year. The annual data in this publication are based on an integration of the quarterly and annual survey instruments. For example, annual revenue is the summation of the four quarterly values.

This section describes the sources and methods used to construct the data presented in this publication. The following terms are used throughout this section.

Target Population: The collection of all units for which information is desired.

Survey Population: The collection of all units for which the survey can actually provide information. The survey population may differ from the target population as a result of the operational difficulty of identifying all the units that belong to the target population. The survey population is the population to which the survey results apply.

Survey Frame: The list of all units in the survey population. It contains the contact (e.g. name and address) and classification (e.g. industry) information for each unit.

Editing: The process of checking the data for inconsistencies or missing values.

Imputation: The process of replacing missing or inconsistent data with data that will satisfy the editing process.

I. Population

The target population consists of Canadian domiciled companies belonging to the North American Industry Classification System (NAICS) sub-sector 485 (with the exception of Sightseeing that belongs to sub-sector 487) with annual gross operating revenues (including subsidies) of \$200,000 or more. The industries covered are urban transit systems (NAICS 485110), interurban and rural bus transportation (NAICS 485210), school bus transportation (NAICS 485410), charter bus industry (NAICS 485510), shuttle services (NAICS 485990) and scenic and sightseeing transportation by bus (NAICS 487110). Taxi and limousine services (NAICS 485310 and 485320)

Méthodes et qualité des données

A. Méthodes

Le Programme statistique sur le transport des voyageurs par autobus et sur le transport urbain est destiné à mesurer la taille et la structure de cette industrie au Canada. Ces données sont utilisées par les entreprises de transport, les associations de l'industrie, les chercheurs du milieu universitaire, les administrations fédérale et provinciales, ainsi que par le Système de comptabilité nationale de Statistique Canada. Le programme comprend six instruments d'enquête distincts, soit trois enquêtes trimestrielles et trois enquêtes annuelles, qui reflètent le type d'activité et la taille de l'entreprise. Certains éléments d'information (par exemple, les revenus) sont recueillis sur une base trimestrielle, alors que d'autres (par exemple, le matériel) sont recueillis une fois par an. Les données annuelles de cette publication reposent sur l'intégration des instruments d'enquête trimestriels et annuels. Ainsi, les revenus annuels représentent la somme des valeurs des quatre trimestres.

Cette section décrit les sources et méthodes utilisées pour réunir les données de cette publication. Les termes ci-après sont utilisés dans toute la section.

Population cible : Ensemble des unités visées par la collecte de renseignements.

Population observée : Ensemble des unités pour lesquelles l'enquête peut réellement fournir des données. La population observée peut différer de la population cible en raison des difficultés pratiques associées à l'identification de toutes les unités appartenant à la population cible. La population observée est la population à laquelle s'appliquent les résultats d'enquête.

Base de sondage : Liste de toutes les unités de la population observée. Ce document contient les coordonnées (par exemple, le nom et l'adresse) du correspondant, et des données relatives à la classification (par exemple, l'industrie) de chaque unité.

Vérification : Processus consistant à vérifier les données pour repérer les incohérences ou les données manquantes.

Imputation : Processus consistant à remplacer les données manquantes ou incohérentes par des données qui seront soumises à une vérification.

I. Population

La population cible se compose des entreprises domiciliées au Canada appartenant au groupe 485 du Système de classification des industries de l'Amérique du Nord (SCIAN) (à l'exception du Transport de tourisme et d'agrément, qui appartient au sous-secteur 487) et ayant des revenus d'exploitation bruts annuels (subventions comprises) de 200 000 \$ ou plus. Les industries visées sont les services urbains de transport en commun (code 485110 du SCIAN), le transport interurbain et rural par autocar (code 485210 du SCIAN), le transport scolaire par autobus (code 485410 du SCIAN), les services d'autobus nolisés (code 485510 du SCIAN), les services de navette (code 485990 du SCIAN) et le transport de tourisme et d'agrément par autobus

are not included in this publication. Private bus service, such as school board owned and operated busing for school children, is not covered in this survey.

Prior to 1995, the survey covered companies and urban transit systems with annual gross operating revenues of \$500,000 or more.

II. Sources

The data in this publication are derived from two sources. The Transportation Division of Statistics Canada conducts surveys of the urban transit, scheduled intercity, school bus, charter, shuttle and sightseeing industries. The urban transit systems are also surveyed annually by the Canadian Urban Transit Association (CUTA) and, to avoid duplication and to reduce response burden, CUTA provides their survey results to the Transportation Division for use in this publication.

III. Coverage

The frame for the Statistics Canada survey is derived from multiple sources. Administrative files from the Business Register Division at Statistics Canada supplement historical records to identify units belonging to these industries.

For these industries, the survey units are bus companies. The survey is done at the company level, as opposed to the establishment level, for two reasons. Some expense items are difficult to split at the activity level, e.g. repair and maintenance expenses between charter and intercity activities. Because of the response burden this would impose, some respondents would not provide the requested detail. Secondly, company level data permit analysts to look at structural change within companies, e.g. school bus operators becoming more dependent upon charters.

The survey population for these industries is divided into two groups – large companies (those with annual operating revenues of \$2 million or more) and small companies (those with annual operating revenues of less than \$2 million). The small companies are further subdivided between school bus carriers and others. This breakdown results from the different data demands for each industry and the respondents' varying resources.

With in-house accounting departments, office automation, etc., large firms are usually better equipped to handle surveys. Asking for the same detail from small firms may place a disproportionate response burden on them. For this reason, the large companies receive a more detailed questionnaire than the small companies (excluding school bus carriers). The small school bus carriers receive a somewhat different questionnaire than the other small companies.

(code 487110 du SCIAN). Les services de taxi et limousine (codes 485310 et 485320 SCIAN) ne sont pas comprise dans la présente publication. Le transport par autobus privé, par exemple le transport des écoliers par des autobus appartenant à des conseils scolaires et exploités par eux, est exclu de cette enquête.

Avant 1995, l'enquête portait sur les entreprises et les réseaux de transport urbain dont les revenus d'exploitation bruts annuels s'élevaient à 500 000 \$ ou plus.

II. Sources

Les données de cette publication proviennent de deux sources. La Division des transports de Statistique Canada effectue des enquêtes sur le transport urbain, le transport interurbain et rural par autocar, le transport scolaire, les services de navette, les services d'autobus nolisés et le transport de tourisme et d'agrément par autobus. Les réseaux de transport urbain font également l'objet d'une enquête annuelle effectuée par l'Association canadienne du transport urbain (ACTU). Pour éviter le double emploi et minimiser le fardeau de réponse, l'ACTU met ses résultats d'enquête à la disposition de la Division des transports pour qu'ils soient présentés dans cette publication.

III. Champ d'observation

La base de sondage de l'enquête faite par Statistique Canada provient de multiples sources. Les fichiers administratifs de la Division du Registre des entreprises de Statistique Canada complètent les enregistrements chronologiques, ce qui permet l'identification des unités appartenant à ces industries.

Pour ces industries, l'unité d'enquête est l'entreprise de transport par autobus. L'enquête est effectuée au niveau des entreprises, par opposition aux établissements, pour deux raisons. Premièrement, certains postes de dépenses sont difficiles à ventiler par activité (par exemple, la répartition des frais de réparation et d'entretien entre le transport par autobus nolisés et le transport interurbain). Vu le fardeau de réponse qui y serait associé, la plupart des répondants ne fourniraient pas les renseignements demandés. Deuxièmement, la production des données au niveau des entreprises permet l'analyse des changements structuraux qui s'opèrent au sein des entreprises, par exemple les exploitants d'autobus scolaires dont la dépendance à l'égard des services d'autobus nolisés augmente.

La population observée dans ces industries se répartit en deux groupes, soit les grandes entreprises (ayant des revenus d'exploitation annuels de deux millions de dollars ou plus) et les petites entreprises (ayant des revenus d'exploitation annuels de moins de deux millions de dollars). Les petites entreprises se subdivisent en services de transport scolaire et en transporteurs des autres catégories. Cette ventilation est effectuée en raison des exigences différentes en matière d'information de chaque industrie et des ressources variables des répondants.

Les grandes entreprises, qui sont dotées par exemple de services de comptabilité internes et de systèmes informatisés, sont généralement mieux équipées pour participer aux enquêtes. Exiger la même précision de la part des petites entreprises pourrait représenter pour celles-ci un fardeau de réponse démesuré. C'est pourquoi les grandes entreprises reçoivent un questionnaire plus détaillé que celui qui s'adresse aux petits transporteurs (à l'exception des transporteurs scolaires). Les petites entreprises de transport scolaire reçoivent un questionnaire un peu différent de celui des autres petits transporteurs.

IV. Data Processing

The data for the Statistics Canada survey are collected by mail back questionnaire supplemented with telephone follow-up. Once collected, the survey data are captured and checked for errors and inconsistencies (arising either from capture or respondent error). Inconsistent, questionable and missing data are referred back to the carrier for clarification or revision. For some of the survey instruments, incomplete data are imputed using Statistics Canada's Generalized Edit and Imputation System (GEIS). The system imputes data using various methods, such as by using representative data from another carrier with similar characteristics (this is called "donor" imputation). In other cases, various ratios and other mathematical algorithms are used. For the remaining survey instruments, and for those cases in which GEIS cannot make an imputation because a suitable donor is not available, manual imputations are made.

B. Data Quality

Any survey suffers from errors. While considerable effort is made to ensure a high standard throughout all survey operations, the resulting estimates are inevitably subject to a certain degree of error. The total survey error is defined to be the difference between the survey estimate and the true population value. Since the estimates presented in this publication come from a census of bus companies and urban transit systems with operating revenues above \$200,000, any such differences may arise from non-sampling errors. The most prevalent types of non-sampling errors are discussed below and some measures of data quality are given.

I. Coverage Errors

Coverage errors arise when the survey frame does not adequately cover the target population. As a result, certain units belonging to the target population are either excluded (undercoverage) or counted more than once (overcoverage). In addition, out of scope units may be present in the survey frame (overcoverage).

Two of the possible sources of coverage errors for the survey are:

- The survey frame was created by updating historical records using an administrative file of tax filers reporting business income from busing in 1997. Thus, bus companies that began operations in 1998 may not be included.
- Errors in the SIC or NAICS code on the survey frame may result in either over- or undercoverage of the busing industry. During 1997, these codes were revised in detail.

In 1998, Transportation Division undertook a reconciliation of a portion of the frame by comparing the list to a list of companies that were issued licences to operate by the provinces of Quebec, Ontario and Nova Scotia.

IV. Traitement des données

Les données de l'enquête faite par Statistique Canada sont recueillies à l'aide d'un questionnaire envoyé par la poste, complété par un suivi téléphonique. Une fois recueillies, les données sont saisies et vérifiées pour que les erreurs et les incohérences (attribuables à la saisie ou aux répondants) soient décelées. Lorsque des données sont incohérentes, douteuses ou manquantes, des éclaircissements ou des corrections sont demandés au transporteur. Pour certains instruments d'enquête, les données incomplètes sont imputées au moyen du Système généralisé de vérification et d'imputation (SGVI) de Statistique Canada. Ce système impute les données en utilisant des données représentatives d'un autre transporteur ayant des caractéristiques similaires (ou «donneur»). Pour les autres instruments d'enquête, et dans les cas où le SGVI ne peut imputer les données faute d'un donneur adéquat, des imputations manuelles sont effectuées.

B. Qualité des données

Toutes les enquêtes sont sujettes à erreur. Des efforts considérables sont déployés pour assurer le respect de normes de qualité élevées tout au long des opérations d'enquête, mais il est inévitable que les estimations produites soient, jusqu'à un certain point, entachées d'erreur. On entend par erreur d'enquête globale la différence entre les estimations et les données réelles sur la population. Comme les estimations de cette publication proviennent de recensements des entreprises de transport par autobus et des réseaux de transport urbain dont les revenus d'exploitation sont supérieurs à 200 000 \$, tout écart est attribuable à des erreurs non dues à l'échantillonnage. Il sera question ci-après des types d'erreurs non liés à l'échantillonnage les plus courants et certaines mesures de la qualité des données sont indiquées.

I. Erreurs de couverture

Les erreurs de couverture surviennent lorsque la base de sondage ne couvre pas bien la population cible. Par conséquent, certaines unités faisant partie de la population cible sont soit exclues (sous-dénombrement), soit dénombrées plus d'une fois (surdénombrement). De plus, des unités non admissibles peuvent être présentes dans la base de sondage (surdénombrement).

Voici deux sources possibles d'erreurs de couverture pour l'enquête :

- La base de sondage provient de la mise à jour des enregistrements chronologiques à l'aide d'un fichier administratif des entreprises ayant déclaré des revenus d'entreprise en 1997. De ce fait, les entreprises de transport par autobus qui ont commencé leur exploitation en 1998 peuvent ne pas être incluses.
- Les erreurs de code de la CTI ou du SCIAN contenues dans la base de sondage peuvent se traduire soit par le surdénombrement, soit par le sous-dénombrement du secteur du transport par autobus. En 1997, ces codes ont été révisés de façon détaillée.

En 1998, la Division des transports a entrepris une réconciliation d'une partie de sa base de sondage en comparant la liste à une liste de compagnies pour lesquelles les provinces de Québec, de l'Ontario et de la Nouvelle-Écosse ont émis des permis de fonctionnement.

II. Response Errors

Response errors occur when a respondent provides incorrect information as a result of misinterpretation of the survey questions, gives wrong information by mistake, or because of reluctance to disclose the correct information. Some errors are apparent and are caught during editing, e.g. misplaced decimal points or inordinate amounts reported in one area. However, some errors are small and may be undetected.

III. Non-response Errors

Non-response errors can occur when a respondent does not respond at all (total non-response) or only responds to some questions (partial non-response). With the donor imputation strategy these errors may have a serious effect if non-respondents are systematically different from respondents in survey characteristics and/or the non-response rate is high.

IV. Processing Errors

Processing errors may arise during data capture, coding, editing, imputation, and other types of data handling. Only by following strict quality controls can these errors be minimized. Examples of steps taken to minimize these errors are: a well-planned edit system that conducts checks to ensure that entered totals equal the sum of components; persistent follow-up of non-respondents to reduce the need for imputation; and fully descriptive procedures manuals to ensure consistency in manual operations. Transportation Division constantly reviews data quality procedures and carries out data quality reviews.

II. Erreurs de réponse

Des erreurs de réponse surviennent lorsqu'un répondant fournit des renseignements inexacts parce qu'il a mal interprété les questions, a répondu incorrectement ou était réticent à communiquer les renseignements exacts. Certaines erreurs sont apparentes et peuvent être décelées à l'étape de la vérification, par exemple, des virgules ou décimales mal placées ou des chiffres exagérés déclarés dans un domaine. Cependant, certaines erreurs sont imperceptibles et passent inaperçues.

III. Erreurs de non-réponse

Des erreurs de non-réponse peuvent se produire lorsqu'un répondant ne répond pas du tout au questionnaire (non-réponse totale) ou répond seulement à certaines questions (non-réponse partielle). Dans le contexte de l'imputation en fonction de donneurs, ces erreurs peuvent être graves si les non-répondants présentent systématiquement des caractéristiques d'enquête différentes de celles des répondants, ou si le taux de non-réponse est élevé.

IV. Erreurs de traitement

Des erreurs de traitement peuvent être commises aux étapes de la saisie, du codage, de la vérification, de l'imputation et des autres types de manipulation des données. Ces erreurs ne peuvent être réduites qu'à l'aide de mécanismes de contrôle qualitatif rigoureux. Voici des exemples de mesures prises pour réduire ces erreurs : un système de validation soigneusement conçu permettant de vérifier, par exemple, la concordance entre les totaux et la somme des éléments; un suivi répété auprès des non-répondants pour réduire le recours à l'imputation; des manuels de procédures explicatifs pour assurer la cohérence des opérations manuelles. La Division des transports porte constamment attention aux procédés de vérification de la qualité des données et elle fait la révision de la qualité des données.

Table M.1
Response Rates by Industry and Company Size, 1999

Tableau M.1
Taux de réponse par industrie et la taille de l'entreprise, 1999

	NAICS	Small	Large	Total
	SCIAN	Petites	Grandes	
				%
Quarterly – Trimestriel				
Urban Transit - Services urbains	485110
Interurban Transportation - Transport interurbain	485210	55.0	67.3	59.8
School Bus Operations - Transport scolaire	485410	0.0	71.6	71.6
Charter Bus Service - Services d'autobus nolisés	485510	68.7	63.5	67.2
Shuttle service - Service de navette	485990	46.9	59.4	49.4
Sightseeing Transportation - Transport de tourisme	487110	46.9	66.7	50.0
Industry – Industrie	48	60.6	68.4	64.4
Annual – Annuel				
Urban Transit - Services urbains	485110
Interurban Transportation - Transport interurbain	485210	62.5	64.3	63.3
School Bus Operations - Transport scolaire	485410	81.4	78.3	78.5
Charter Bus Service - Services d'autobus nolisés	485510	71.0	58.3	66.9
Shuttle service - Service de navette	485990	78.9	75.0	77.8
Sightseeing Transportation - Transport de tourisme	487110	54.5	66.7	57.1
Industry – Industrie	48	79.7	66.7	78.6
Total		73.9	68.4	71.0

Table M.1
Response Rates by Industry and Company Size, 2000

Tableau M.1
Taux de réponse par industrie et la taille de l'entreprise, 2000

	NAICS	Small	Large	Total
	SCIAN	Petites	Grandes	
			%	
Quarterly – Trimestriel				
Urban Transit - Services urbains	485110
Interurban Transportation - Transport interurbain	485210	50.0	46.4	48.2
School Bus Operations - Transport scolaire	485410	0.0	68.7	68.7
Charter Bus Service - Services d'autobus nolisés	485510	66.5	69.6	67.4
Shuttle service - Service de navette	485990	83.1	100.0	87.1
Sightseeing Transportation - Transport de tourisme	487110	52.8	50.0	52.1
Industry – Industrie	48	65.8	67.6	66.8
Annual – Annuel				
Urban Transit - Services urbains	485110
Interurban Transportation - Transport interurbain	485210
School Bus Operations - Transport scolaire	485410
Charter Bus Service - Services d'autobus nolisés	485510
Shuttle service - Service de navette	485990
Sightseeing Transportation - Transport de tourisme	487110
Industry – Industrie	
Total		65.8	67.6	66.8

V. Measures of Data Quality

Table M.1 presents two basic indicators of data quality. Firstly, a total response rate has been calculated for each industry segment (NAICS) by firm size based on the annual survey instrument (separate rates were calculated for each quarter). This rate was the number of carriers that gave complete or partial answers to the survey divided by the survey population.

C. Special Methodological Notes

I. Revenue

Because Statistics Canada is concerned about respondent burden, different types of bus companies complete different forms and the questions may request various levels of detail depending on company size and type. For example, school bus companies with annual revenues less than \$2 million per year are asked to complete one form per year, whereas larger school bus companies complete forms on a quarterly basis. In the Introduction section of this publication, the following groupings of revenue were used:

- urban transit services provided by scheduled, charter, shuttle and sightseeing bus companies include urban transit contracts (i.e. with the city), transit services for the disabled and commuter services;

V. Indicateurs de la qualité des données

Le tableau M.1 présente un indicateur de base de la qualité des données. Le taux de réponse global est calculé pour chaque segment de l'industrie (code SCIAN) selon la taille de l'entreprise, d'après l'instrument d'enquête annuel (des taux distincts peuvent être calculés pour chaque trimestre). Ce taux correspond au nombre de transporteurs qui ont répondu à l'enquête en entier ou en partie, divisé par la population observée.

C. Notes méthodologiques spéciales

I. Revenu

Étant donné que Statistique Canada est préoccupé par le fardeau de ses répondants, on demande aux différents types de compagnies d'autobus de compléter différents formulaires, et les questions visent des niveaux de détail variés, selon la taille et le type d'entreprise. Par exemple, les compagnies de transport scolaire ayant des recettes annuelles inférieures à 2 millions de dollars ne sont enquêtées qu'une seule fois par année, alors que les grandes entreprises sont enquêtées sur une base trimestrielle. Dans la section sur l'introduction de cette publication, les groupements de recettes suivants ont été utilisés :

- Les services urbains de transport en commun fournis par les compagnies de transport interurbain, d'autobus nolisés, de navette et de transport de tourisme comprennent des contrats de transport en commun (i.e. avec la ville), des services de transport urbain pour personnes atteintes d'incapacité et de transport de banlieue;

- school bus services – includes contracts with parent groups for home to school transportation;
- the “other” category for companies with annual revenues less than \$2M includes sightseeing, airport and station services and all other bus services; this category includes contract services;
- subsidies excludes capital subsidies (except where indicated).

II. Explanatory Note on Industry Classifications

Following the 1995 North America Free Trade Agreement, the United States, Canada and Mexico developed the North American Industry Classification Systems (NAICS) that is meant to replace the Standard Industrial Classification (SIC).

The following table shows the relationship between NAICS and SIC for the Canadian passenger bus industry. The definitions shown are meant to provide a general overview of the category; interested readers are encouraged to refer to official documentation to obtain a formal definition.

- Les services de transport scolaire comprennent des contrats avec des groupes de parents pour le transport entre l'école et la maison;
- La catégorie « autre » pour les compagnies ayant des recettes annuelles inférieures à 2 millions de dollars comprennent les autobus d'excursion, les services de navette et tous les autres services d'autobus; cette catégorie comprend les services à contrat;
- Les subventions incluent les subventions en capital (à moins d'indication contraire).

II. Note explicative sur la classification des industries

À la suite de la signature de l'Accord de libre-échange nord-américain de 1995, les États-Unis, le Canada et le Mexique ont élaboré le Système de classification des industries de l'Amérique du Nord (SCIAN), qui est destiné à remplacer la Classification type des industries (CTI).

Le tableau qui suit montre la relation entre le SCIAN et la CTI pour l'industrie canadienne du transport des voyageurs par autobus. Les définitions indiquées sont destinées à fournir un aperçu général de la catégorie; nous invitons les lecteurs intéressés à se reporter aux documents officiels pour obtenir les définitions officiellement en vigueur.

Table M.2
Relationship between NAICS and SIC

Tableau M.2
Relation entre le SCIAN et la CTI

General Category	Primary type of service	SIC	NAICS
Catégorie générale	Principal type de services	CTI	SCIAN
Urban transit – Transport urbain	Local (urban and suburban) transit services – Services de transport local (urbain et de banlieue)	4571	485110
Scheduled intercity – Transport interurbain des voyageurs à service régulier	Provision of regularly scheduled bus services between cities and towns – Prestation de services réguliers de transport des voyageurs par autobus entre villes et/ou villages	4572	485210
School bus operations – Transport scolaire	Transport of students to and from school – Transport d'élèves entre l'école et leur domicile	4573	485410 ¹
Charter and sightseeing bus services – Transport par autobus nolisés et d'excursions	Charter bus services and sightseeing – Services de transport des voyageurs par autobus nolisés et d'excursions	4574	485510 & 487110 ²
Shuttle services – Services de navette	Passenger transportation to/from airports and other stations & facilities such as hotels – Transport des voyageurs entre les aéroports ou les gares et les endroits comme les hôtels	4575	485990 ³
Taxis and limousines – Taxis et limousines	For hire – Pour le compte d'autrui	4581 & part of 4589 – 4581 et partie de 4589	485310 ⁴

¹ Under NAICS, this category also includes employee buses (part of SIC code 4589). These data are not included in the Statistics Canada Bus Survey and are, therefore, a data gap.

¹ Selon le SCIAN, cette catégorie inclut également le transport d'employés par autobus (partie du code 4589 de la CTI). Ces données ne sont pas incluses dans l'Enquête sur les autobus menée par Statistique Canada et constituent donc une lacune statistique.

² In the future, the Statistics Canada Bus Survey will provide data for these 2 separate NAICS categories.

² À l'avenir, l'Enquête sur les autobus menée par Statistique Canada fournira des données pour ces deux catégories séparées du SCIAN.

³ Under NAICS, this category also includes special needs transportation to the infirm, elderly or handicapped persons (part of SIC code 4589). These data are not included in the Statistics Canada Bus Survey and are, therefore, a data gap.

³ Selon le SCIAN, cette catégorie inclut également les services de transport adapté pour les personnes atteintes d'incapacité, âgées ou handicapées (partie du code 4589 de la CTI). Ces données ne sont pas incluses dans l'Enquête sur les autobus menée par Statistique Canada et constituent donc une lacune statistique.

⁴ Statistics Canada is currently developing a new survey of the taxi industry (SIC 4581) and limousine services (part of SIC 4589).

⁴ Statistique Canada est en train de mettre au point une nouvelle enquête sur l'industrie du taxi (CTI 4581) et les services de limousine (partie de 4589 de la CTI).

Glossary

Charter Bus Industry. This industry comprises companies primarily engaged in providing charter bus services. The charter bus companies normally do not operate over fixed routes and schedules, and rent the entire vehicle, with driver (NAICS 485510; part of SIC 4574).

Employees and Their Compensation. Total compensation reflects the gross amount earned by employees before deductions, including bonuses. Total compensation paid may not be equal to the total amount shown as wages and salaries under "operating expenses" because of factors such as profit sharing.

Interurban and Rural Bus Transportation. This industry comprises companies primarily engaged in providing passenger transportation principally outside a single municipality and its suburban areas. These companies operate over fixed routes and schedules, and charge a per-trip fee (NAICS 485210; SIC 4572).

Large Companies. Companies with at least \$2 million in annual operating revenues.

NAICS. North American Industry Classification System.

Operating Expenses. (a) Real estate and property taxes for the purpose of this publication are considered to be part of administration and general office expenses, even when directly related to terminal operations. (b) Employment insurance, pension funds and other employee benefits are, for the purpose of this publication, considered to be part of administration and general office expenses and tabulated accordingly.

Operating Ratio. The operating ratio is the proportion of total operating revenues absorbed by total operating expenses. It is calculated by dividing the total operating expenses by the total operating revenues.

Operating Revenues. Gross annual operating revenues include revenues pertaining to motor carrier passenger operations, including operating subsidies.

Private Carriers. Carriers, for whom transportation is an incidental part of their operations, who use their own or leased vehicles to transport passengers, but do not offer services to the public for compensation.

Province or Territory of Domicile. The province or territory where the registered head office of the carrier is located.

Reference Year. The fiscal year of the carriers ending any time between April 1, 1999 to March 31, 2000.

Glossaire

Services d'autobus nolisés. Cette classe comprend les compagnies dont l'activité principale consiste à fournir des services d'autobus nolisés. Ces compagnies fournissent des services de transport qui ne suivent pas des lignes régulières et des horaires établis, et ils louent des véhicules entiers plutôt que des sièges, avec conducteur. (SCIAN 485510 ; Partie de la CTI 4574).

Effectif et sa rémunération. La rémunération totale correspond aux gains bruts des salariés avant les retenues, y compris les primes. La rémunération totale versée peut ne pas être égale au montant total indiqué au poste des traitements et salaires, sous la rubrique «frais d'exploitation», en raison de facteurs tels que la participation aux bénéfices.

Transport interurbain et rural par autocar. Cette classe comprend les établissements dont l'activité principale consiste à fournir des services de transport de voyageurs à l'extérieur d'une municipalité donnée et de sa banlieue. Ces compagnies fournissent des services de transport suivant des lignes régulières et des horaires établis et ils exigent un tarif au déplacement (SCIAN 485210 ; CTI 4572).

Grandes entreprises. Entreprises ayant des recettes d'exploitation annuelles supérieures à deux millions de dollars.

SCIAN. Système de classification des industries de l'Amérique du Nord.

Frais d'exploitation. a) Les taxes foncières aux fins de cette publication font partie des frais d'administration et des frais généraux de bureau, même s'ils sont directement liés à l'exploitation de terminus. b) L'assurance-emploi, les régimes de retraite et les autres avantages sociaux des salariés font partie, aux fins de cette publication, des frais d'administration et des frais généraux de bureau, et ces éléments sont totalisés comme tels.

Ratio d'exploitation. Proportion des revenus d'exploitation totaux absorbés par les frais d'exploitation totaux. On obtient ce ratio en divisant les frais d'exploitation totaux par les recettes d'exploitation totales.

Recettes d'exploitation. Les revenus d'exploitation annuels bruts comprennent les revenus tirés du transport routier des voyageurs, y compris les subventions d'exploitation.

Transporteurs privés. Transporteurs pour lesquels le transport n'est qu'une activité accessoire, qui utilisent leurs propres véhicules ou qui en louent pour transporter des voyageurs, mais qui n'offrent aucun service de transport public contre rémunération.

Province ou territoire de domicile. Province ou territoire où se situe le siège social du transporteur.

Année de référence. Exercice des transporteurs ayant pris fin à une date quelconque entre le 1^{er} avril 1999 et le 31 mars 2000.

Response Rate. The number of carriers that provided complete or partial answers to the survey divided by the survey population.

Scenic and Sightseeing Transportation By Bus. This industry comprises companies engaged primarily in providing recreational transportation such as scenic and sightseeing bus transportation. The sightseeing bus companies operate over fixed routes and schedules, and sell individual seats (part of NAICS 487110; part of SIC 4574).

School Bus Transportation. This industry comprises companies primarily engaged in operating buses and other motor vehicles to transport pupils to and from school. These companies operate over fixed routes and schedules, but do not charge a per-trip fee. Bus services supplied by school boards with their own fleet of vehicles are excluded (part of NAICS 485410; SIC 4573).

Shuttle Services. This industry comprises companies primarily engaged in furnishing passenger transportation by automobile or bus to or from hotels and airports or rail terminals (part of NAICS 485990; part of SIC 4575).

SIC. Standard Industrial Classification 1980.

Small Companies. Companies with less than \$2 million in annual operating revenues.

Urban Transit Systems. This industry comprises companies primarily engaged in operating local and suburban mass passenger transit systems. Such transportation may involve the use of one or more modes of transport including light rail, subways and streetcars, as well as buses. These companies operate over fixed routes and schedules, and allow passengers to pay on a per-trip basis, including monthly passes (NAICS 485110; SIC 4571).

Taux de réponse. Nombre de transporteurs ayant rempli le questionnaire en entier ou en partie, divisé par la population observée.

Transport de tourisme et d'agrément par autobus. Cette classe comprend les compagnies dont l'activité principale consiste à fournir des services de transport de tourisme et d'agrément par autobus tels que les randonnées et visites panoramiques par autobus. (Partie du SCIAN 487110 ; Partie de la CTI 4574). Ces compagnies fournissent des services de transport suivant des lignes régulières et des horaires établis et vendent des sièges individuellement.

Transport scolaire sur autobus. Cette classe comprend les compagnies dont l'activité principale consiste à fournir des services de transport scolaire par autobus et autres véhicules à moteur. Ces compagnies fournissent des services de transport suivant des lignes régulières et des horaires établis, mais ils n'exigent pas un tarif au déplacement. Le transport par autobus fourni par les conseils scolaires par leurs propres autobus sont exclus (Partie du SCIAN 485410 ; CTI 4573).

Services de navette. Cette classe comprend les compagnies dont l'activité principale consiste à fournir des services de passagers par automobile ou par autobus entre les hôtels et les aéroports ou les gares ferroviaires. (Partie du SCIAN 485990 ; Partie de la CTI 4575).

CTI. Classification type des industries de 1980.

Petites entreprises. Entreprises ayant des recettes d'exploitation annuelles inférieures à deux millions de dollars.

Services urbains de transport en commun. Cette classe comprend les compagnies dont l'activité principale est l'exploitation de services locaux et de banlieue de transport en commun. Ces services peuvent nécessiter l'utilisation d'un ou de plusieurs modes de transport, comme le métro léger, le métro, le tramway et l'autobus. Ces compagnies fournissent des services de transport suivant des lignes régulières et des horaires établis et permettent aux voyageurs de payer un tarif au déplacement incluant les cartes d'abonnement mensuel (SCIAN 485110 ; CTI 4571).

How to get the economic facts and analysis you need on transportation!

Available from the Transportation Division are...

- key financial operating statistics and commodity and/or passenger origin-destination data for the trucking, bus, marine, rail and air transport industries;
- special tabulations and analytical studies tailored to your business needs on a cost-recovery basis;
- two service bulletins providing preliminary release data, intermodal comparisons, etc.;

Get the facts! Find out how the Transportation Division can help you meet your information needs by contacting:

Gord Baldwin, Director
Transportation Division
Statistics Canada
Main Building, room 1506
Tunney's Pasture
Ottawa, Ontario
K1A 0T6
Telephone: (613) 951-0407
Facsimile: (613) 951-0009
Internet: baldgor@statcan.ca

John Ross, Chief
Trucking Section
Telephone: (613) 951-1922
Facsimile: (613) 951-0579
Internet: rossjoh@statcan.ca

Doug O'Keefe, Chief
Multimodal Transport Section
Telephone: (613) 951-0291
Facsimile: (613) 951-0009
Internet: okeedou@statcan.ca

Robert Masse, Acting Chief
Aviation Statistics Centre
Telephone: (613) 951-8699
Facsimile: (613) 951-0010
Internet: MassRob@statcan.ca

Robert Larocque, Head
Dissemination Unit
Trucking and Multimodal Transport Section
Telephone: (613) 951-2486
Facsimile: (613) 951-0009
Internet: laroque@statcan.ca

Comment obtenir les analyses et les données économiques dont vous avez besoin sur le secteur des transports

Vous pouvez obtenir, auprès de la Division des transports...

- des données clés sur la situation financière des entreprises de transport par camion, autobus, bateau, train et avion, ainsi que sur les points d'origine et de destination des marchandises et des passagers;
- contre recouvrement de frais, des totalisations spéciales et des études analytiques répondant aux besoins de votre entreprise;
- deux bulletins de service contenant des données provisoires, des comparaisons intermodales, etc.;

Obtenez les faits! La Division des transports peut vous aider à combler vos besoins en information. Pour en savoir davantage, communiquez avec:

Gord Baldwin, Directeur
Division des transports
Statistique Canada
Pièce 1506, Immeuble Principal
Parc Tunney
Ottawa (Ontario)
K1A 0T6
Téléphone: (613) 951-0407
Télécopieur: (613) 951-0009
Internet: baldgor@statcan.ca

John Ross, Chef
Section du camionnage
Téléphone: (613) 951-1922
Télécopieur: (613) 951-0579
Internet: rossjoh@statcan.ca

Doug O'Keefe, Chef
Section des transports multimodaux
Téléphone: (613) 951-0291
Télécopieur: (613) 951-0009
Internet: okeedou@statcan.ca

Robert Masse, Chef
Centre des statistiques de l'aviation
Téléphone: (613) 951-8699
Télécopieur: (613) 951-0010
Internet: MassRob@statcan.ca

Robert Larocque, Chef
Unité de la diffusion
Section des transports multimodaux et du camionnage
Téléphone: (613) 951-2486
Télécopieur: (613) 951-0009
Internet: laroque@statcan.ca