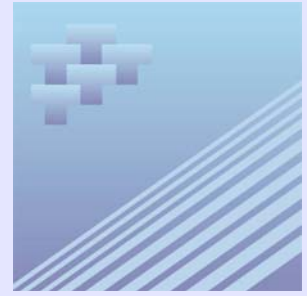


Bulletin de service

Chargements ferroviaires mensuels

Décembre 2011



Faits saillants

- L'industrie ferroviaire canadienne a transporté 25,8 millions de tonnes de marchandises en décembre, en hausse de 11,5 % par rapport à décembre 2010. L'augmentation était le résultat d'une hausse des frets intérieurs autant que des frets internationaux.
- Les principaux systèmes de transport intérieur de l'industrie ferroviaires de type non intermodal et intermodal ont vu l'ensemble des chargements augmenter de 11,3 % pour s'établir à 23,1 millions de tonnes au cours de la même période de 12 mois.
- Les chargements de fret de type non intermodal, qui sont habituellement transportés en vrac ou chargés dans des wagons couverts, ont progressés de 12,2 % pour s'établir à 20,9 millions de tonnes. Cette augmentation était le résultat d'une hausse de trafic dans plus de la moitié des groupes de marchandises transportés par les chemins de fer. Les groupes de marchandises ayant enregistré les plus fortes augmentations en tonnage étaient le charbon, le blé et les graines de colza (canola).
- Les chargements de type intermodal de fret conteneurisé et des remorques sur les wagons plats ont augmenté de 3,3 % pour s'établir à 2,2 millions de tonnes. L'augmentation a été entièrement attribuable aux chargements de marchandises conteneurisées, puisque les chargements des remorques sur wagons plats étaient à la baisse en décembre.
- Sur le plan international, le trafic ferroviaire reçu des États-Unis a connu une progression de 13,5 % pour atteindre 2,7 millions de tonnes. L'augmentation était attribuable à une hausse de fret de type non intermodal et intermodal.
- À l'échelle géographique, 61,6 % du volume de fret en provenance du Canada était dans la division Ouest du Canada, le reste ayant été chargé par la division Est. À des fins statistiques, les divisions Est et Ouest sont séparées par une ligne imaginaire allant de Thunder Bay à Armstrong, en Ontario. Le fret chargé à Thunder Bay est compris dans la division Ouest, alors que celui chargé à Armstrong est déclaré dans la division Est.



Tableaux statistiques

Tableau 1

Statistiques de chargements ferroviaires pour trafic non-intermodal par marchandises au Canada — Total

	Décembre 2011		Décembre 2010	
	Nombre de wagons	Tonnes métriques	Nombre de wagons	Tonnes métriques
Blé	20 174	1 898 086	15 446	1 444 023
Autres céréales	5 239	441 934	5 733	482 783
Légumes frais, réfrigérés ou secs	1 653	152 428	3 395	315 607
Fruits frais réfrigérés ou secs et fruits à coques	12	214	6	102
Grains de colza (canola)	14 188	1 165 340	9 289	753 843
Autres graines et fruits oléagineux et produits de l'agriculture	1 478	133 630	2 667	237 873
Aliments pour animaux et produits d'animaux	2 861	244 187	2 662	227 276
Viandes, poissons, fruits de mer, incluant préparations	4	113	41	1 140
Préparations et produits de céréales moulues et boulangerie	1 178	86 373	1 118	84 562
Graisses et huiles animales ou légumes et leurs farines	5 132	434 285	4 959	419 496
Sucre	391	33 543	263	22 473
Préparations alimentaires, non classées ailleurs	361	19 672	244	12 728
Boissons alcooliques et non alcooliques	669	51 086	823	64 433
Sable, gravier et pierre concassée	1 881	177 962	1 937	169 757
Sel	906	80 532	732	63 302
Roche phosphatée	703	63 440	776	69 990
Soufre	5 701	538 505	4 911	460 263
Gypse	x	x	x	x
Autres minéraux non métalliques ¹	1 176	109 764	1 874	173 067
Minerais de fer et leurs concentrés	24 485	2 226 653	21 611	1 987 040
Minerais de cuivre et leurs concentrés	917	84 181	1 133	103 241
Minerais de nickel et leurs concentrés	1 492	113 590	1 538	120 886
Minerais de plomb et leurs concentrés	176	12 819	256	18 530
Minerais de zinc et leurs concentrés	971	77 344	469	40 604
Autres minerais métalliques et leurs concentrés	5 101	463 154	4 810	435 102
Charbon	32 073	3 326 414	27 470	2 851 738
Essence et carburéacteur	2 871	219 944	2 689	207 417
Mazout et pétrole brut	7 200	578 103	5 833	481 974
Hydrocarbures gazeux, incluant les gaz de pétrole liquéfié (GPL)	6 468	409 212	6 511	409 735
Coke de charbon et coke de pétrole	2 273	154 947	2 588	195 600
Autres produits du raffinage du pétrole et du charbon	3 625	288 199	2 139	167 660
Acide sulfurique	2 692	242 389	2 501	224 261
Alumine	3 199	297 117	2 960	274 832
Autres produits chimiques de base	7 821	664 361	7 085	597 982
Potassé	12 230	1 211 193	16 043	1 575 864
Engrais (sauf la potasse)	4 643	386 623	4 197	348 154
Autres produits et préparations chimiques	898	60 685	905	58 288
Matières plastiques et caoutchouc	3 615	297 230	3 572	289 750
Rondins et autres bois bruts	529	33 848	487	31 024
Copeaux de bois	3 215	190 190	2 141	122 263
Bois d'oeuvre	9 055	745 972	5 770	483 275
Autres produits du bois (contre-plaqués, placages)	3 300	281 404	2 137	179 903
Pâte de bois	8 534	725 944	7 051	599 448
Papier journal	1 994	135 051	2 554	167 351
Papier et carton, sauf les produits imprimés	3 287	221 261	3 865	267 612
Ciment	1 436	141 325	1 205	115 933
Autres produits minéraux non métalliques	114	7 845	138	9 976
Fer et acier, formes primaires et demi-produits	4 748	400 533	3 353	284 090
Cuivre, formes primaires et demi-produits	186	16 039	215	17 433
Aluminium, formes primaires et demi-produits	2 776	235 709	2 488	207 314
Autres métaux non ferreux, formes primaires et demi-produits	1 079	94 042	680	58 184
Articles en métaux communs	1 241	83 422	717	48 026
Machines	366	10 389	225	3 596
Automobiles et mini-fourgonnettes	11 365	205 883	7 628	130 239
Véhicules pour le transport de marchandises	6 424	114 194	5 269	93 924
Autres véhicules	29	734	20	266
Parties et accessoires des véhicules automobiles	382	9 299	444	10 499
Autre matériel de transport	885	30 260	2 704	25 620
Déchets et débris métalliques	3 519	273 841	2 804	216 175
Déchets et débris non métalliques	959	51 630	805	32 692
Autres produits manufacturés et divers	301	14 814	176	5 871
Trafic de marchandises communes et maisons d'expédition	8	125	3	145
Chargements mixtes ou fret non identifié	8 296	121 760	7 476	113 538
Expéditions de détail	...	43	...	39
Total, trafic non-intermodal chargé ²	260 485	20 890 809	231 541	18 615 812

1. Comprend les chargements de gypse.

2. Exclut les marchandises transportées dans des conteneurs ou des remorques sur wagons plats.

Tableau 2
Statistiques de chargements ferroviaires pour trafic non-intermodal par marchandises au Canada — Division Est

	Décembre 2011		Décembre 2010	
	Nombre de wagons	Tonnes métriques	Nombre de wagons	Tonnes métriques
Blé	622	56 693	1 551	140 653
Autres céréales	1 598	144 961	1 855	164 290
Légumes frais, réfrigérés ou secs	37	3 289	21	1 270
Fruits frais réfrigérés ou secs et fruits à coques	12	214	6	102
Grains de colza (canola)	0	0	0	0
Autres graines et fruits oléagineux et produits de l'agriculture	1 203	111 086	1 981	179 937
Aliments pour animaux et produits d'animaux	1 041	82 380	1 155	95 034
Viandes, poissons, fruits de mer, incluant préparations	3	49	36	820
Préparations et produits de céréales moulues et boulangerie	250	10 666	212	10 432
Graisses et huiles animales ou légumes et leurs farines	765	60 047	759	61 153
Sucre	353	30 622	247	21 280
Préparations alimentaires, non classées ailleurs	98	1 383	87	1 798
Boissons alcooliques et non alcooliques	629	47 791	765	59 606
Sable, gravier et pierre concassée	443	39 823	618	47 378
Sel	231	18 993	258	20 323
Roche phosphatée	703	63 440	776	69 990
Soufre	166	14 674	199	17 292
Gypse	x	x	x	x
Autres minéraux non métalliques 1	1 040	97 729	1 713	157 936
Minerais de fer et leurs concentrés	24 485	2 226 653	21 611	1 987 040
Minerais de cuivre et leurs concentrés	232	19 513	525	45 510
Minerais de nickel et leurs concentrés	1 492	113 590	1 538	120 886
Minerais de plomb et leurs concentrés	176	12 819	256	18 530
Minerais de zinc et leurs concentrés	911	72 183	437	37 869
Autres minerais métalliques et leurs concentrés	5 101	463 154	4 809	435 016
Charbon	2 248	185 332	1 786	163 413
Essence et carburéacteur	2 148	165 678	1 960	151 719
Mazout et pétrole brut	3 958	310 523	2 905	234 826
Hydrocarbures gazeux, incluant les gaz de pétrole liquéfié (GPL)	2 873	184 950	2 913	186 920
Coke de charbon et coke de pétrole	1 411	81 059	1 127	69 411
Autres produits du raffinage du pétrole et du charbon	1 387	106 239	1 019	77 657
Acide sulfurique	2 239	202 955	2 050	185 096
Alumine	3 199	297 117	2 960	274 832
Autres produits chimiques de base	3 515	286 707	3 565	289 650
Potasse	473	47 585	688	69 336
Engrais (sauf la potasse)	354	30 052	337	28 128
Autres produits et préparations chimiques	797	53 130	819	52 167
Matières plastiques et caoutchouc	1 258	86 847	1 275	85 154
Rondins et autres bois bruts	319	20 834	305	19 350
Copeaux de bois	657	42 209	527	34 583
Bois d'oeuvre	1 872	147 536	1 558	126 403
Autres produits du bois (contre-plaqués, placages)	579	39 128	617	43 731
Pâte de bois	1 847	152 481	2 434	200 882
Papier journal	1 743	118 673	2 264	147 428
Papier et carton, sauf les produits imprimés	2 497	161 437	2 973	198 479
Ciment	627	61 955	556	53 993
Autres produits minéraux non métalliques	69	4 021	80	4 987
Fer et acier, formes primaires et demi-produits	4 099	341 764	2 879	241 852
Cuivre, formes primaires et demi-produits	186	16 039	215	17 433
Aluminium, formes primaires et demi-produits	2 757	234 160	2 485	207 071
Autres métaux non ferreux, formes primaires et demi-produits	561	51 750	266	23 885
Articles en métaux communs	790	51 040	519	32 459
Machines	356	9 806	221	3 399
Automobiles et mini-fourgonnettes	9 130	176 768	5 974	105 513
Véhicules pour le transport de marchandises	6 147	110 365	5 106	91 144
Autres véhicules	27	607	20	266
Parties et accessoires des véhicules automobiles	382	9 299	443	10 489
Autre matériel de transport	496	17 760	1 156	15 227
Déchets et débris métalliques	2 083	168 551	1 707	134 940
Déchets et débris non métalliques	429	34 859	485	22 811
Autres produits manufacturés et divers	276	13 382	162	4 910
Trafic de marchandises communes et maisons d'expédition	1	26	0	0
Chargements mixtes ou fret non identifié	8 296	121 760	7 419	110 354
Expéditions de détail	...	43	...	39
Total, trafic non-intermodal chargé 2	113 677	7 836 179	105 190	7 414 082

1. Comprend les chargements de gypse.
2. Exclut les marchandises transportées dans des conteneurs ou des remorques sur wagons plats.

Tableau 3
Statistiques de chargements ferroviaires pour trafic non-intermodal par marchandises au Canada — Division Ouest

	Décembre 2011		Décembre 2010	
	Nombre de wagons	Tonnes métriques	Nombre de wagons	Tonnes métriques
Blé	19 552	1 841 393	13 895	1 303 370
Autres céréales	3 641	296 973	3 878	318 493
Légumes frais, réfrigérés ou secs	1 616	149 139	3 374	314 337
Fruits frais réfrigérés ou secs et fruits à coques	0	0	0	0
Grains de colza (canola)	14 188	1 165 340	9 289	753 843
Autres graines et fruits oléagineux et produits de l'agriculture	275	22 544	686	57 936
Aliments pour animaux et produits d'animaux	1 820	161 807	1 507	132 242
Viandes, poissons, fruits de mer, incluant préparations	1	64	5	320
Préparations et produits de céréales moulues et boulangerie	928	75 707	906	74 130
Graisses et huiles animales ou légumes et leurs farines	4 367	374 238	4 200	358 343
Sucre	38	2 921	16	1 193
Préparations alimentaires, non classées ailleurs	263	18 289	157	10 930
Boissons alcooliques et non alcooliques	40	3 295	58	4 827
Sable, gravier et pierre concassée	1 438	138 139	1 319	122 379
Sel	675	61 539	474	42 979
Roche phosphatée	0	0	0	0
Soufre	5 535	523 831	4 712	442 971
Gypse	x	x	x	x
Autres minéraux non métalliques ¹	136	12 035	161	15 131
Minerais de fer et leurs concentrés	0	0	0	0
Minerais de cuivre et leurs concentrés	685	64 668	608	57 731
Minerais de nickel et leurs concentrés	0	0	0	0
Minerais de plomb et leurs concentrés	0	0	0	0
Minerais de zinc et leurs concentrés	60	5 161	32	2 735
Autres minerais métalliques et leurs concentrés	0	0	1	86
Charbon	29 825	3 141 082	25 684	2 688 325
Essence et carburéacteur	723	54 266	729	55 698
Mazout et pétrole brut	3 242	267 580	2 928	247 148
Hydrocarbures gazeux, incluant les gaz de pétrole liquéfié (GPL)	3 595	224 262	3 598	222 815
Coke de charbon et coke de pétrole	862	73 888	1 461	126 189
Autres produits du raffinage du pétrole et du charbon	2 238	181 960	1 120	90 003
Acide sulfurique	453	39 434	451	39 165
Alumine	0	0	0	0
Autres produits chimiques de base	4 306	377 654	3 520	308 332
Potasse	11 757	1 163 608	15 355	1 506 528
Engrais (sauf la potasse)	4 289	356 571	3 860	320 026
Autres produits et préparations chimiques	101	7 555	86	6 121
Matières plastiques et caoutchouc	2 357	210 383	2 297	204 596
Rondins et autres bois bruts	210	13 014	182	11 674
Copeaux de bois	2 558	147 981	1 614	87 680
Bois d'oeuvre	7 183	598 436	4 212	356 872
Autres produits du bois (contre-plaqué, placages)	2 721	242 276	1 520	136 172
Pâte de bois	6 687	573 463	4 617	398 566
Papier journal	251	16 378	290	19 923
Papier et carton, sauf les produits imprimés	790	59 824	892	69 133
Ciment	809	79 370	649	61 940
Autres produits minéraux non métalliques	45	3 824	58	4 989
Fer et acier, formes primaires et demi-produits	649	58 769	474	42 238
Cuivre, formes primaires et demi-produits	0	0	0	0
Aluminium, formes primaires et demi-produits	19	1 549	3	243
Autres métaux non ferreux, formes primaires et demi-produits	518	42 292	414	34 299
Articles en métaux communs	451	32 382	198	15 567
Machines	10	583	4	197
Automobiles et mini-fourgonnettes	2 235	29 115	1 654	24 726
Véhicules pour le transport de marchandises	277	3 829	163	2 780
Autres véhicules	2	127	0	0
Parties et accessoires des véhicules automobiles	0	0	1	10
Autre matériel de transport	389	12 500	1 548	10 393
Déchets et débris métalliques	1 436	105 290	1 097	81 235
Déchets et débris non métalliques	530	16 771	320	9 881
Autres produits manufacturés et divers	25	1 432	14	961
Trafic de marchandises communes et maisons d'expédition	7	99	3	145
Chargements mixtes ou fret non identifié	0	0	57	3 184
Expéditions de détail	...	0	...	0
Total, trafic non-intermodal chargé ²	146 808	13 054 630	126 351	11 201 730

1. Comprend les chargements de gypse.

2. Exclut les marchandises transportées dans des conteneurs ou des remorques sur wagons plats.

Tableau 4
Statistiques de chargements ferroviaires pour trafic non-intermodal par marchandises au Canada (cumulatif) — Total

	Janvier 2011 à décembre 2011		Janvier 2010 à décembre 2010	
	Nombre de wagons	Tonnes métriques	Nombre de wagons	Tonnes métriques
Blé	218 475	20 473 046	224 523	20 987 243
Autres céréales	56 462	4 700 151	54 053	4 455 932
Légumes frais, réfrigérés ou secs	36 482	3 396 133	35 972	3 333 771
Fruits frais réfrigérés ou secs et fruits à coques	172	3 309	179	3 162
Grains de colza (canola)	112 457	9 165 394	94 825	7 731 044
Autres graines et fruits oléagineux et produits de l'agriculture	20 198	1 797 150	28 842	2 542 147
Aliments pour animaux et produits d'animaux	30 755	2 608 349	29 595	2 514 429
Viandes, poissons, fruits de mer, incluant préparations	134	3 230	718	18 430
Préparations et produits de céréales moulues et boulangerie	14 400	1 081 615	13 883	1 044 066
Graisses et huiles animales ou légumes et leurs farines	54 880	4 633 120	51 110	4 283 838
Sucre	5 187	443 936	4 647	402 116
Préparations alimentaires, non classées ailleurs	3 486	181 271	3 372	168 038
Boissons alcooliques et non alcooliques	10 820	829 945	7 819	536 351
Sable, gravier et pierre concassée	41 367	3 847 439	38 686	3 511 724
Sel	8 566	759 092	7 881	692 952
Roche phosphatée	9 544	861 754	9 215	829 219
Soufre	64 785	6 118 825	58 737	5 600 492
Gypse	x	x	x	x
Autres minéraux non métalliques 1	23 035	2 173 906	25 720	2 410 935
Minerais de fer et leurs concentrés	364 728	33 742 469	389 032	35 920 549
Minerais de cuivre et leurs concentrés	11 727	1 064 741	12 174	1 099 661
Minerais de nickel et leurs concentrés	17 977	1 392 972	12 704	1 004 407
Minerais de plomb et leurs concentrés	1 896	135 824	1 894	136 277
Minerais de zinc et leurs concentrés	11 662	941 002	5 758	499 942
Autres minerais métalliques et leurs concentrés	56 085	5 309 731	55 161	5 222 622
Charbon	345 175	35 851 989	342 076	35 363 600
Essence et carburéacteur	42 991	3 317 212	39 141	3 003 689
Mazout et pétrole brut	68 215	5 530 940	64 312	5 268 037
Hydrocarbures gazeux, incluant les gaz de pétrole liquéfié (GPL)	62 726	3 953 476	62 774	3 956 882
Coke de charbon et coke de pétrole	28 316	2 047 370	32 146	2 437 853
Autres produits du raffinage du pétrole et du charbon	39 547	3 100 746	32 983	2 570 815
Acide sulfurique	27 514	2 472 524	29 055	2 618 623
Alumine	32 893	3 158 228	32 956	3 050 290
Autres produits chimiques de base	93 239	7 870 188	80 364	6 774 429
Potasse	173 238	17 114 583	156 285	15 331 753
Engrais (sauf la potasse)	56 337	4 692 612	53 609	4 460 121
Autres produits et préparations chimiques	11 638	799 478	11 234	787 773
Matières plastiques et caoutchouc	44 540	3 599 711	38 727	3 101 029
Rondins et autres bois bruts	7 825	478 777	7 826	475 056
Copeaux de bois	39 735	2 334 254	26 185	1 511 361
Bois d'oeuvre	112 224	9 254 971	73 989	6 186 437
Autres produits du bois (contre-plaqués, placages)	41 052	3 454 132	28 575	2 336 006
Pâte de bois	105 689	8 960 366	75 706	6 395 876
Papier journal	27 687	1 909 295	30 050	2 008 307
Papier et carton, sauf les produits imprimés	43 404	3 005 450	41 842	2 862 648
Ciment	23 996	2 339 955	22 027	2 146 099
Autres produits minéraux non métalliques	2 583	186 222	1 739	121 713
Fer et acier, formes primaires et demi-produits	62 560	5 204 866	60 306	4 943 575
Cuivre, formes primaires et demi-produits	2 016	174 999	3 009	255 282
Aluminium, formes primaires et demi-produits	30 180	2 557 936	31 444	2 632 009
Autres métaux non ferreux, formes primaires et demi-produits	9 971	866 100	7 747	660 425
Articles en métaux communs	15 224	1 013 301	11 038	736 021
Machines	3 138	54 129	3 423	65 556
Automobiles et mini-fourgonnettes	121 388	2 132 221	112 787	2 033 732
Véhicules pour le transport de marchandises	69 321	1 233 696	72 091	1 282 858
Autres véhicules	552	10 709	771	20 406
Parties et accessoires des véhicules automobiles	7 147	175 686	7 017	185 025
Autre matériel de transport	8 022	288 523	30 567	325 885
Déchets et débris métalliques	43 394	3 410 163	34 406	2 675 477
Déchets et débris non métalliques	9 775	477 049	7 699	343 921
Autres produits manufacturés et divers	2 753	109 640	2 390	90 612
Trafic de marchandises communes et maisons d'expédition	144	2 010	691	27 967
Chargements mixtes ou fret non identifié	99 733	1 457 868	93 136	1 388 080
Expéditions de détail	...	955	...	939
Total, trafic non-intermodal chargé 2	3 091 162	250 266 734	2 928 623	235 385 514

1. Comprend les chargements de gypse.

2. Exclut les marchandises transportées dans des conteneurs ou des remorques sur wagons plats.

Tableau 5
Statistiques de chargements ferroviaires pour trafic non-intermodal par marchandises au Canada (cumulatif) —
Division Est

	Janvier 2011 à décembre 2011		Janvier 2010 à décembre 2010	
	Nombre de wagons	Tonnes métriques	Nombre de wagons	Tonnes métriques
Blé	13 572	1 234 086	15 256	1 385 536
Autres céréales	16 994	1 525 031	15 567	1 326 125
Légumes frais, réfrigérés ou secs	373	30 688	986	82 394
Fruits frais réfrigérés ou secs et fruits à coques	168	2 948	179	3 162
Grains de colza (canola)	7	473	300	23 920
Autres graines et fruits oléagineux et produits de l'agriculture	14 005	1 273 802	19 629	1 778 155
Aliments pour animaux et produits d'animaux	12 146	977 270	13 755	1 137 933
Viandes, poissons, fruits de mer, incluant préparations	123	2 526	692	16 766
Préparations et produits de céréales moulues et boulangerie	2 730	137 225	2 741	138 129
Graisses et huiles animales ou légumes et leurs farines	7 690	603 545	8 771	701 091
Sucre	4 784	412 778	4 288	373 128
Préparations alimentaires, non classées ailleurs	1 164	18 572	992	25 943
Boissons alcooliques et non alcooliques	10 185	778 160	6 869	470 726
Sable, gravier et pierre concassée	8 957	730 379	7 946	632 253
Sel	2 918	243 908	2 817	231 320
Roche phosphatée	9 539	861 312	9 212	829 077
Soufre	2 252	201 294	2 303	201 211
Gypse	x	x	x	x
Autres minéraux non métalliques ¹	19 903	1 883 090	22 525	2 117 612
Minerais de fer et leurs concentrés	364 728	33 742 469	389 032	35 920 549
Minerais de cuivre et leurs concentrés	3 696	307 449	6 102	523 186
Minerais de nickel et leurs concentrés	17 977	1 392 972	12 661	1 000 411
Minerais de plomb et leurs concentrés	1 896	135 824	1 894	136 277
Minerais de zinc et leurs concentrés	11 116	894 844	5 220	454 664
Autres minerais métalliques et leurs concentrés	56 075	5 308 983	55 160	5 222 536
Charbon	17 771	1 468 316	20 665	1 822 067
Essence et carburéacteur	31 485	2 436 637	28 765	2 223 019
Mazout et pétrole brut	33 635	2 660 702	31 631	2 520 428
Hydrocarbures gazeux, incluant les gaz de pétrole liquéfié (GPL)	32 819	2 089 868	34 012	2 157 836
Coke de charbon et coke de pétrole	14 231	850 544	13 277	789 413
Autres produits du raffinage du pétrole et du charbon	17 379	1 319 475	14 556	1 091 055
Acide sulfurique	22 694	2 052 529	24 502	2 218 041
Alumine	32 892	3 158 141	32 954	3 050 098
Autres produits chimiques de base	43 557	3 521 934	42 300	3 449 479
Potasse	6 885	692 904	6 478	652 241
Engrais (sauf la potasse)	4 952	427 018	3 737	318 077
Autres produits et préparations chimiques	10 579	717 982	10 343	720 278
Matières plastiques et caoutchouc	16 782	1 134 858	14 245	922 640
Rondins et autres bois bruts	5 579	338 710	5 745	338 846
Copeaux de bois	9 952	631 388	8 242	538 488
Bois d'oeuvre	25 899	2 099 477	19 566	1 569 063
Autres produits du bois (contre-plaqués, placages)	8 329	573 312	8 403	557 775
Pâte de bois	28 859	2 394 489	25 371	2 043 693
Papier journal	24 670	1 706 342	26 832	1 784 091
Papier et carton, sauf les produits imprimés	34 277	2 301 216	31 920	2 107 992
Ciment	10 546	1 035 806	11 073	1 078 689
Autres produits minéraux non métalliques	1 540	96 496	897	47 558
Fer et acier, formes primaires et demi-produits	57 243	4 730 838	55 592	4 524 081
Cuivre, formes primaires et demi-produits	2 016	174 999	2 752	233 585
Aluminium, formes primaires et demi-produits	30 040	2 546 804	31 340	2 623 567
Autres métaux non ferreux, formes primaires et demi-produits	4 914	448 747	3 101	275 740
Articles en métaux communs	8 374	518 518	6 658	405 554
Machines	3 013	46 435	3 271	55 779
Automobiles et mini-fourgonnettes	102 857	1 874 259	89 886	1 703 600
Véhicules pour le transport de marchandises	66 921	1 196 271	70 156	1 251 542
Autres véhicules	515	8 551	521	13 194
Parties et accessoires des véhicules automobiles	7 142	175 587	7 014	184 959
Autre matériel de transport	3 049	132 722	14 138	147 888
Déchets et débris métalliques	26 451	2 130 189	20 181	1 585 443
Déchets et débris non métalliques	4 115	309 791	3 898	223 280
Autres produits manufacturés et divers	2 431	90 304	2 024	66 397
Trafic de marchandises communes et maisons d'expédition	8	315	607	26 349
Chargements mixtes ou fret non identifié	99 446	1 443 985	92 824	1 364 722
Expéditions de détail	...	955	...	939
Total, trafic non-intermodal chargé²	1 436 845	102 237 042	1 424 374	101 419 590

1. Comprend les chargements de gypse.

2. Exclut les marchandises transportées dans des conteneurs ou des remorques sur wagons plats.

Tableau 6
Statistiques de chargements ferroviaires pour trafic non-intermodal par marchandises au Canada (cumulatif)
— Division Ouest

	Janvier 2011 à décembre 2011		Janvier 2010 à décembre 2010	
	Nombre de wagons	Tonnes métriques	Nombre de wagons	Tonnes métriques
Blé	204 903	19 238 960	209 267	19 601 707
Autres céréales	39 468	3 175 120	38 486	3 129 807
Légumes frais, réfrigérés ou secs	36 109	3 365 445	34 986	3 251 377
Fruits frais réfrigérés ou secs et fruits à coques	4	361	0	0
Grains de colza (canola)	112 450	9 164 921	94 525	7 707 124
Autres graines et fruits oléagineux et produits de l'agriculture	6 193	523 348	9 213	763 992
Aliments pour animaux et produits d'animaux	18 609	1 631 079	15 840	1 376 496
Viandes, poissons, fruits de mer, incluant préparations	11	704	26	1 664
Préparations et produits de céréales moulues et boulangerie	11 670	944 390	11 142	905 937
Graisses et huiles animales ou légumes et leurs farines	47 190	4 029 575	42 339	3 582 747
Sucre	403	31 158	359	28 988
Préparations alimentaires, non classées ailleurs	2 322	162 699	2 380	142 095
Boissons alcooliques et non alcooliques	635	51 785	950	65 625
Sable, gravier et pierre concassée	32 410	3 117 060	30 740	2 879 471
Sel	5 648	515 184	5 064	461 632
Roche phosphatée	5	442	3	142
Soufre	62 533	5 917 531	56 434	5 399 281
Gypse	x	x	x	x
Autres minéraux non métalliques ¹	3 132	290 816	3 195	293 323
Minerais de fer et leurs concentrés	0	0	0	0
Minerais de cuivre et leurs concentrés	8 031	757 292	6 072	576 475
Minerais de nickel et leurs concentrés	0	0	43	3 996
Minerais de plomb et leurs concentrés	0	0	0	0
Minerais de zinc et leurs concentrés	546	46 158	538	45 278
Autres minerais métalliques et leurs concentrés	10	748	1	86
Charbon	327 404	34 383 673	321 411	33 541 533
Essence et carburéacteur	11 506	880 575	10 376	780 670
Mazout et pétrole brut	34 580	2 870 238	32 681	2 747 609
Hydrocarbures gazeux, incluant les gaz de pétrole liquéfié (GPL)	29 907	1 863 608	28 762	1 799 046
Coke de charbon et coke de pétrole	14 085	1 196 826	18 869	1 648 440
Autres produits du raffinage du pétrole et du charbon	22 168	1 781 271	18 427	1 479 760
Acide sulfurique	4 820	419 995	4 553	400 582
Alumine	1	87	2	192
Autres produits chimiques de base	49 682	4 348 254	38 064	3 324 950
Potasse	166 353	16 421 679	149 807	14 679 512
Engrais (sauf la potasse)	51 385	4 265 594	49 872	4 142 044
Autres produits et préparations chimiques	1 059	81 496	891	67 495
Matières plastiques et caoutchouc	27 758	2 464 853	24 482	2 178 389
Rondins et autres bois bruts	2 246	140 067	2 081	136 210
Copeaux de bois	29 783	1 702 866	17 943	972 873
Bois d'oeuvre	86 325	7 155 494	54 423	4 617 374
Autres produits du bois (contre-plaqués, placages)	32 723	2 880 820	20 172	1 778 231
Pâte de bois	76 830	6 565 877	50 335	4 352 183
Papier journal	3 017	202 953	3 218	224 216
Papier et carton, sauf les produits imprimés	9 127	704 234	9 922	754 656
Ciment	13 450	1 304 149	10 954	1 067 410
Autres produits minéraux non métalliques	1 043	89 726	842	74 155
Fer et acier, formes primaires et demi-produits	5 317	474 028	4 714	419 494
Cuivre, formes primaires et demi-produits	0	0	257	21 697
Aluminium, formes primaires et demi-produits	140	11 132	104	8 442
Autres métaux non ferreux, formes primaires et demi-produits	5 057	417 353	4 646	384 685
Articles en métaux communs	6 850	494 783	4 380	330 467
Machines	125	7 694	152	9 777
Automobiles et mini-fourgonnettes	18 531	257 962	22 901	330 132
Véhicules pour le transport de marchandises	2 400	37 425	1 935	31 316
Autres véhicules	37	2 158	250	7 212
Parties et accessoires des véhicules automobiles	5	99	3	66
Autre matériel de transport	4 973	155 801	16 429	177 997
Déchets et débris métalliques	16 943	1 279 974	14 225	1 090 034
Déchets et débris non métalliques	5 660	167 258	3 801	120 641
Autres produits manufacturés et divers	322	19 336	366	24 215
Trafic de marchandises communes et maisons d'expédition	136	1 695	84	1 618
Chargements mixtes ou fret non identifié	287	13 883	312	23 358
Expéditions de détail	...	0	...	0
Total, trafic non-intermodal chargé²	1 654 317	148 029 692	1 504 249	133 965 924

1. Comprend les chargements de gypse.

2. Exclut les marchandises transportées dans des conteneurs ou des remorques sur wagons plats.

Tableau 7

Statistiques de chargements ferroviaires pour trafic intermodal et non-intermodal au Canada — Total

	Décembre 2011			Décembre 2010		
	Unités	UEVs ¹	Tonnes métriques	Unités	UEVs ¹	Tonnes métriques
Total, trafic non-intermodal chargé	.	.	20 890 809	.	.	18 615 812
Conteneurs sur wagons plats	141 904	264 435	2 149 212	136 280	255 431	2 078 704
Remorques sur wagons plats	4 098	.	56 159	4 856	.	56 754
Trafic reçu d'embranchements des États-Unis	.	.	2 732 559	.	.	2 407 689
Trafic, total transporté	.	.	25 828 739	.	.	23 158 959
Conteneurs sur wagons plats inclus dans le trafic reçu d'embranchements américains	9 488	19 389	143 704	8 204	16 303	127 625
Remorques sur wagons plats inclus dans le trafic reçu d'embranchements américains	1 703	.	24 230	1 543	.	22 800
Trafic reçu des embranchements canadiens	.	.	3 163 491	.	.	2 958 045

1. Nombres estimés.

Note(s) : L'unité de mesure « UEVs » se définit comme suit : unités équivalentes à vingt pieds.

Tableau 8

Statistiques de chargements ferroviaires pour trafic intermodal et non-intermodal au Canada — Division Est

	Décembre 2011			Décembre 2010		
	Unités	UEVs ¹	Tonnes métriques	Unités	UEVs ¹	Tonnes métriques
Total, trafic non-intermodal chargé	.	.	7 836 179	.	.	7 414 082
Conteneurs sur wagons plats	62 390	119 707	990 251	63 871	122 497	1 032 728
Remorques sur wagons plats	3 806	.	50 133	4 568	.	50 399
Trafic reçu d'embranchements des États-Unis	.	.	752 777	.	.	514 498
Trafic, total transporté	.	.	9 629 340	.	.	9 011 707
Conteneurs sur wagons plats inclus dans le trafic reçu d'embranchements américains	3 893	8 493	54 897	4 235	8 632	59 523
Remorques sur wagons plats inclus dans le trafic reçu d'embranchements américains	0	.	0	0	.	0
Trafic reçu des embranchements canadiens	.	.	2 547 501	.	.	1 515 442

1. Nombres estimés.

Note(s) : L'unité de mesure « UEVs » se définit comme suit : unités équivalentes à vingt pieds.

Tableau 9
Statistiques de chargements ferroviaires pour trafic intermodal et non-intermodal au Canada — Division Ouest

	Décembre 2011			Décembre 2010		
	Unités	UEVs ¹	Tonnes métriques	Unités	UEVs ¹	Tonnes métriques
Total, trafic non-intermodal chargé	.	.	13 054 630	.	.	11 201 730
Conteneurs sur wagons plats	79 514	144 728	1 158 961	72 409	132 934	1 045 976
Remorques sur wagons plats	292	.	6 026	288	.	6 355
Trafic reçu d'embranchements des États-Unis	.	.	1 979 782	.	.	1 893 191
Trafic, total transporté	.	.	16 199 399	.	.	14 147 252
Conteneurs sur wagons plats inclus dans le trafic reçu d'embranchements américains	5 595	10 896	88 807	3 969	7 671	68 102
Remorques sur wagons plats inclus dans le trafic reçu d'embranchements américains	1 703	.	24 230	1 543	.	22 800
Trafic reçu des embranchements canadiens	.	.	615 990	.	.	1 442 603

1. Nombres estimés.

Note(s) : L'unité de mesure « UEVs » se définit comme suit : unités équivalentes à vingt pieds.

Tableau 10
Statistiques de chargements ferroviaires pour trafic intermodal et non-intermodal au Canada (cumulatif) — Total

	Janvier 2011 à décembre 2011			Janvier 2010 à décembre 2010		
	Unités	UEVs ¹	Tonnes métriques	Unités	UEVs ¹	Tonnes métriques
Total, trafic non-intermodal chargé	.	.	250 266 734	.	.	235 385 514
Conteneurs sur wagons plats	1 757 130	3 315 391	26 743 310	1 715 941	3 235 761	26 093 017
Remorques sur wagons plats	54 258	.	787 123	70 857	.	888 324
Trafic reçu d'embranchements des États-Unis	.	.	34 730 412	.	.	28 969 350
Trafic, total transporté	.	.	312 527 579	.	.	291 336 205
Conteneurs sur wagons plats inclus dans le trafic reçu d'embranchements américains	113 991	234 390	1 629 948	106 716	210 652	1 615 549
Remorques sur wagons plats inclus dans le trafic reçu d'embranchements américains	23 292	.	336 284	22 077	.	323 839
Trafic reçu des embranchements canadiens	.	.	30 451 357	.	.	37 859 930

1. Nombres estimés

Note(s) : L'unité de mesure « UEVs » se définit comme suit : unités équivalentes à vingt pieds.

Tableau 11
Statistiques de chargements ferroviaires pour trafic intermodal et non-intermodal au Canada (cumulatif) — Division Est

	Janvier 2011 à décembre 2011			Janvier 2010 à décembre 2010		
	Unités	UEVs ¹	Tonnes métriques	Unités	UEVs ¹	Tonnes métriques
Total, trafic non-intermodal chargé	.	.	102 237 042	.	.	101 419 590
Conteneurs sur wagons plats	820 763	1 583 677	13 145 009	815 904	1 564 691	13 223 379
Remorques sur wagons plats	49 758	.	686 042	66 183	.	784 112
Trafic reçu d'embranchements des États-Unis	.	.	8 516 436	.	.	6 761 626
Trafic, total transporté	.	.	124 584 529	.	.	122 188 707
Conteneurs sur wagons plats inclus dans le trafic reçu d'embranchements américains	57 559	122 658	758 474	56 565	113 635	775 280
Remorques sur wagons plats inclus dans le trafic reçu d'embranchements américains	8	.	74	22	.	179
Trafic reçu des embranchements canadiens	.	.	22 532 790	.	.	19 849 364

1. Nombres estimés.

Note(s) : L'unité de mesure « UEVs » se définit comme suit : unités équivalentes à vingt pieds.

Tableau 12
Statistiques de chargements ferroviaires pour trafic intermodal et non-intermodal au Canada (cumulatif) — Division Ouest

	Janvier 2011 à décembre 2011			Janvier 2010 à décembre 2010		
	Unités	UEVs ¹	Tonnes métriques	Unités	UEVs ¹	Tonnes métriques
Total, trafic non-intermodal chargé	.	.	148 029 692	.	.	133 965 924
Conteneurs sur wagons plats	936 367	1 731 714	13 598 301	900 037	1 671 070	12 869 638
Remorques sur wagons plats	4 500	.	101 081	4 674	.	104 212
Trafic reçu d'embranchements des États-Unis	.	.	26 213 976	.	.	22 207 724
Trafic, total transporté	.	.	187 943 050	.	.	169 147 498
Conteneurs sur wagons plats inclus dans le trafic reçu d'embranchements américains	56 432	111 732	871 474	50 151	97 017	840 269
Remorques sur wagons plats inclus dans le trafic reçu d'embranchements américains	23 284	.	336 210	22 055	.	323 660
Trafic reçu des embranchements canadiens	.	.	7 918 567	.	.	18 010 566

1. Nombres estimés.

Note(s) : L'unité de mesure « UEVs » se définit comme suit : unités équivalentes à vingt pieds.

Méthodologie et concepts

La publication mensuelle **Chargements ferroviaires** présente des données essentielles à l'analyse opportune du secteur du transport ferroviaire et de sa contribution à l'économie canadienne. Environ 40 transporteurs ferroviaires déclarent chaque mois leur trafic total intermodal¹ et non intermodal². Pour le trafic non intermodal, les transporteurs déclarent le nombre de wagons et de tonnes par bien de marchandise payante chargée au Canada. Pour le fret intermodal, les transporteurs déclarent le nombre d'unités et de tonnes pour les conteneurs sur wagon plat (C.S.W.P.) et de remorques sur wagon plat (R.S.W.P.), sans détail sur les biens. Les transporteurs déclarent aussi le nombre total de tonnes de fret payant reçu de correspondances avec les États-Unis.

La quantité totale de fret transporté au Canada est la somme du fret intermodal et du fret non intermodal chargés ainsi que du trafic reçu de correspondances des États-Unis. D'autres renseignements fournis comprennent le nombre d'unités et de tonnes des C.F.W.P. et R.S.W.P. reçus de correspondances des États-Unis et le nombre total de tonnes de fret que les transporteurs ont reçues d'autres correspondances canadiennes. Ce fret échangé entre les transporteurs faisant affaires au Canada (ce qui comprend les compagnies de chemin de fer des États-Unis qui chargent du fret au Canada) est compté seulement une fois dans la quantité totale de fret transporté du fait qu'il est compté seulement au chargement. Pour le fret intermodal, les unités équivalentes à vingt pieds (UEV) sont estimées en fonction des dimensions des conteneurs utilisés pour le transport du fret. Les conteneurs vides ne sont pas compris dans ces statistiques.

Les données sont recueillies par des questionnaires et des rapports électroniques qui sont transmis à Statistique Canada huit jours ouvrables après le mois de référence. Ces questionnaires sont saisis et contrôlés, et les données sont alors agrégées de façon à produire des tables pour tout le Canada ainsi que pour les divisions Est et Ouest du Canada³. Les tableaux illustrent les données du mois de référence et du cumulatif de l'année. Les valeurs de cumulatif comprennent la révision des données des mois précédents.

Les utilisateurs des données courantes et historiques de la publication mensuelle **Chargements ferroviaires** devraient être au courant de la solution de continuité de ces données. À partir de la période des références de janvier 1999, les biens présentés dans la publication mensuelle **Chargements ferroviaires** ont été modifiés de façon à correspondre à la Classification type des biens transportés (CTBT) et le nombre de transporteurs touchés par l'enquête a plus que doublé, par rapport aux 18 transporteurs que touchaient l'enquête avant 1999.

Les transporteurs supplémentaires étaient principalement des transporteurs sur courte distance dont les données étaient auparavant comprises dans les données des transporteurs sur longue distance. Le changement survenu dans la classification des biens avait eu des répercussions négligeables sur la déclaration des biens en vrac (p. ex., le blé, la potasse et le charbon) qui représentent la plus grande partie du nombre total de wagons et de tonnes. Cependant, les déclarations de biens fabriqués et divers ont subi un changement marqué.

Il est possible d'obtenir, sur demande, une liste des biens compris dans chaque catégorie de la CTBT utilisée dans **l'Enquête mensuelle sur les chargements ferroviaires**. Pour obtenir plus d'information, veuillez communiquer avec Statistiques du transport, Statistique Canada, Ottawa, Ontario, K1A 0T6 (téléphone : 1-866-500-8400, Internet : statistiquesdutransport@statcan.gc.ca).

1. Le transport intermodal de fret est le fret transporté dans des conteneurs ou dans des remorques chargés sur des wagons plats.

2. Le transport non intermodal est constitué de marchandise en vrac ou de marchandise chargée à bord d'un wagon couvert.

3. Pour des besoins statistiques, l'Est et l'Ouest sont démarqués par une ligne imaginaire allant de Thunder Bay à Armstrong, en Ontario. Les chargements effectués à Thunder Bay sont rapportés dans l'Ouest, alors que les chargements effectués à Armstrong le sont dans l'Est.

Date de parution : Février 2012

Signes conventionnels

Les signes conventionnels suivants sont employés uniformément dans les publications de Statistique Canada :

.	indisponible pour toute période de référence
..	indisponible pour une période de référence précise
...	n'ayant pas lieu de figurer
0	zéro absolu ou valeur arrondie à zéro
0 ^s	valeur arrondie à 0 (zéro) là où il y a une distinction importante entre le zéro absolu et la valeur arrondie
P	provisoire
r	révisé
x	confidentiel en vertu des dispositions de la <i>Loi sur la statistique</i>
E	à utiliser avec prudence
F	trop peu fiable pour être publié
*	valeur significativement différente de l'estimation pour la catégorie de référence ($p < 0,05$)

Comment accéder à ce produit

Le produit n° 52-001-X au catalogue est disponible gratuitement sous format électronique. Pour obtenir un exemplaire, il suffit de visiter notre site Web à www.statcan.gc.ca et de parcourir par « Ressource clé » > « Publications ».

Périodicité : mensuelle / ISSN 1496-8606

Pour obtenir des informations sur l'ensemble des données de Statistique Canada, veuillez composer le numéro national sans frais 1-800-263-1136.

This publication is also available in English.

Publication autorisée par le ministre responsable de Statistique Canada. © Ministre de l'Industrie, 2012.

Tous droits réservés. L'utilisation de la présente publication est assujettie aux modalités de l'entente de *licence ouverte de Statistique Canada* :

<http://www.statcan.gc.ca/reference/copyright-droit-auteur-fra.htm>

Normes de service à la clientèle

Statistique Canada s'engage à fournir à ses clients des services rapides, fiables et courtois. À cet égard, notre organisme s'est doté de *normes de service à la clientèle* que les employés observent.

Pour obtenir une copie de ces normes de service, veuillez communiquer avec Statistique Canada au numéro sans frais 1-800-263-1136. Les normes de service sont aussi publiées sur le site www.statcan.gc.ca sous « À propos de nous » > « Notre organisme » > « Offrir des services aux Canadiens ».

Note de reconnaissance

Le succès du système statistique du Canada repose sur un partenariat bien établi entre Statistique Canada et la population, les entreprises, les administrations canadiennes et les autres organismes. Sans cette collaboration et cette bonne volonté, il serait impossible de produire des statistiques précises et actuelles.