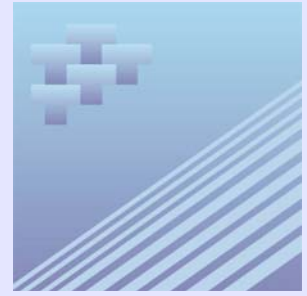


Bulletin de service

Chargements ferroviaires mensuels

Octobre 2010



Faits saillants

- L'industrie ferroviaire canadienne a connu une forte croissance dans le volume de fret transporté pour le mois d'octobre, en raison d'une hausse du fret en provenance du Canada et celui en provenance des Etats-Unis.
- L'impacte de la hausse du fret en provenance du Canada et reçu des Etats-Unis a vu une augmentation du fret total transporté de 7,9 % pour s'établir à 25,8 millions de tonnes métriques comparativement à octobre dernier.
- Au Canada, la hausse du fret chargé a été attribuée à une augmentation des chargements de type non intermodal et de type intermodal. Combinés, ces deux systèmes de transportation ont poussé le total du fret chargé en hausse de 5,5 % pour s'établir à 23,2 millions de tonnes métriques en octobre.
- Les chargements de type non intermodal ont mené la croissance des tonnes avec une hausse de fret chargé de 5,4 % pour s'établir à 20,8 millions de tonnes métriques par rapport au même mois l'année précédente. Les groupes de marchandises ayant vus les plus importantes augmentations de tonnage étaient la potasse, les minerais de fer et leurs concentrés, et l'alumine.
- La hausse des chargements de type non intermodal s'est produit malgré une chute de 26 des 63 groupes de marchandises. Les groupes qui ont les plus importants reculs étaient le colza (canola), le blé et le bois d'oeuvre.
- Les chargements de type intermodal ont progressés de 6,5 % comparativement à octobre 2009 pour s'établir à 2,4 millions de tonnes métriques. L'augmentation était le résultat d'une hausse de livraison de fret conteneurisé qui s'est accru de 7,1 % pour s'établir à 2,3 millions de tonnes métriques.
- Le fret en provenance des Etats-Unis, pour sa part, s'est accru pour s'établir à 2,6 millions de tonnes métriques en octobre, en hausse de 34,4 %. La croissance de fret transporté a été attribuée à une augmentation dans les chargements de type non intermodal.
- Sur le plan géographique, 54,9 % du volume total de fret en provenance du Canada a été chargé par la division Ouest du Canada, le reste ayant été chargé par la division Est. À des fins statistiques, les divisions Est et Ouest sont séparées par une ligne imaginaire allant de Thunder Bay à Armstrong, en Ontario. Le fret chargé à Thunder Bay est compris dans la division Ouest, alors que celui chargé à Armstrong est déclaré dans la division Est.



Tableaux statistiques

Tableau 1

Statistiques de chargements ferroviaires pour trafic non-intermodal par marchandises au Canada — Total

	Octobre 2010		Octobre 2009	
	Nombre de wagons	Tonnes métriques	Nombre de wagons	Tonnes métriques
Blé	16 479	1 543 615	18 602	1 722 144
Autres céréales	3 756	303 251	4 351	355 334
Légumes frais, réfrigérés ou secs	3 929	365 458	3 199	291 903
Fruits frais réfrigérés ou secs et fruits à coques	61	1 076	39	708
Grains de colza (canola)	9 255	756 109	13 412	1 096 879
Autres graines et fruits oléagineux et produits de l'agriculture	5 598	508 351	4 026	361 800
Aliments pour animaux et produits d'animaux	2 576	219 870	2 608	217 295
Viandes, poissons, fruits de mer, incluant préparations	32	859	47	1 534
Préparations et produits de céréales moulues et boulangerie	1 113	81 024	1 195	89 227
Graisses et huiles animales ou légumes et leurs farines	4 592	384 173	2 979	239 829
Sucre	385	33 091	264	23 025
Préparations alimentaires, non classées ailleurs	231	12 156	285	13 819
Boissons alcooliques et non alcooliques	964	69 423	379	19 804
Sable, gravier et pierre concassée	4 051	368 976	3 065	266 314
Sel	746	65 730	868	75 078
Roche phosphatée	558	50 327	717	64 275
Soufre	5 182	495 337	4 713	448 132
Gypse	x	x	x	x
Autres minéraux non métalliques ¹	2 235	205 012	3 344	302 451
Minerais de fer et leurs concentrés	36 237	3 366 491	29 903	2 846 459
Minerais de cuivre et leurs concentrés	1 211	109 955	1 199	106 279
Minerais de nickel et leurs concentrés	1 383	109 020	140	10 160
Minerais de plomb et leurs concentrés	2	176	181	12 991
Minerais de zinc et leurs concentrés	447	38 666	771	62 794
Autres minerais métalliques et leurs concentrés	5 030	479 954	4 664	417 314
Charbon	29 519	3 045 226	29 662	3 080 748
Essence et carburéacteur	2 939	226 261	3 454	264 192
Mazout et pétrole brut	5 249	431 363	4 875	398 542
Hydrocarbures gazeux, incluant les gaz de pétrole liquéfié (GPL)	6 051	378 876	5 613	351 228
Coke de charbon et coke de pétrole	2 553	198 162	2 528	180 620
Autres produits du raffinage du pétrole et du charbon	3 196	248 293	2 284	174 660
Acide sulfurique	2 344	211 120	2 030	184 063
Alumine	2 733	253 683	2 479	225 953
Autres produits chimiques de base	6 840	568 173	7 213	620 261
Potasse	14 451	1 413 139	7 373	714 767
Engrais (sauf la potasse)	4 765	392 579	4 406	362 298
Autres produits et préparations chimiques	777	55 011	605	42 793
Matières plastiques et caoutchouc	3 188	245 574	2 967	239 304
Rondins et autres bois bruts	825	47 113	1 017	59 493
Copeaux de bois	1 994	113 266	3 355	200 049
Bois d'oeuvre	5 899	492 510	7 789	648 681
Autres produits du bois (contre-plaqués, placages)	2 181	179 003	2 739	224 058
Pâte de bois	6 728	570 023	7 873	660 653
Papier journal	2 180	144 374	2 483	172 942
Papier et carton, sauf les produits imprimés	3 540	243 793	4 503	305 233
Ciment	2 299	225 009	2 349	224 976
Autres produits minéraux non métalliques	184	13 444	194	13 095
Fer et acier, formes primaires et demi-produits	5 138	425 791	3 390	273 581
Cuivre, formes primaires et demi-produits	190	15 320	321	27 686
Aluminium, formes primaires et demi-produits	2 500	208 355	2 720	230 985
Autres métaux non ferreux, formes primaires et demi-produits	652	55 399	675	57 596
Articles en métaux communs	774	51 514	1 081	73 346
Machines	300	5 612	269	3 776
Automobiles et mini-fourgonnettes	9 763	177 073	9 567	175 741
Véhicules pour le transport de marchandises	6 250	109 264	5 838	103 480
Autres véhicules	184	3 135	26	251
Parties et accessoires des véhicules automobiles	701	18 972	489	15 682
Autre matériel de transport	2 716	40 877	2 321	22 808
Déchets et débris métalliques	2 920	227 746	2 447	189 633
Déchets et débris non métalliques	675	29 680	556	26 535
Autres produits manufacturés et divers	320	12 728	247	10 001
Trafic de marchandises communes et maisons d'expédition	17	173	112	4 716
Chargements mixtes ou fret non identifié	8 470	129 225	7 064	105 019
Expéditions de détail	...	147	...	25
Total, trafic non-intermodal chargé ²	258 058	20 775 106	245 865	19 715 018

1. Comprend les chargements de gypse.

2. Exclut les marchandises transportées dans des conteneurs ou des remorques sur wagons plats.

Tableau 2
Statistiques de chargements ferroviaires pour trafic non-intermodal par marchandises au Canada — Division Est

	Octobre 2010		Octobre 2009	
	Nombre de wagons	Tonnes métriques	Nombre de wagons	Tonnes métriques
Blé	1 304	119 648	1 319	119 083
Autres céréales	688	58 325	674	58 418
Légumes frais, réfrigérés ou secs	72	6 011	135	11 569
Fruits frais réfrigérés ou secs et fruits à coques	61	1 076	39	708
Grains de colza (canola)	0	0	8	548
Autres graines et fruits oléagineux et produits de l'agriculture	5 129	468 257	3 407	311 208
Aliments pour animaux et produits d'animaux	1 105	91 444	1 240	102 519
Viandes, poissons, fruits de mer, incluant préparations	30	731	47	1 534
Préparations et produits de céréales moulues et boulangerie	297	14 309	245	11 574
Graisses et huiles animales ou légumes et leurs farines	732	57 462	592	45 188
Sucre	367	31 694	246	21 691
Préparations alimentaires, non classées ailleurs	58	930	63	1 039
Boissons alcooliques et non alcooliques	878	63 457	244	11 599
Sable, gravier et pierre concassée	857	66 821	732	53 521
Sel	272	22 564	329	26 493
Roche phosphatée	558	50 327	716	64 257
Soufre	171	14 960	154	13 562
Gypse	x	x	x	x
Autres minéraux non métalliques 1	1 968	180 556	3 024	272 854
Minerais de fer et leurs concentrés	36 237	3 366 491	29 903	2 846 459
Minerais de cuivre et leurs concentrés	568	48 914	645	56 394
Minerais de nickel et leurs concentrés	1 383	109 020	140	10 160
Minerais de plomb et leurs concentrés	2	176	181	12 991
Minerais de zinc et leurs concentrés	415	35 980	704	57 211
Autres minerais métalliques et leurs concentrés	5 030	479 954	4 664	417 314
Charbon	2 319	199 303	1 823	162 309
Essence et carburéacteur	2 087	163 285	2 605	199 622
Mazout et pétrole brut	2 502	201 922	2 463	195 410
Hydrocarbures gazeux, incluant les gaz de pétrole liquéfié (GPL)	3 090	196 513	2 385	154 493
Coke de charbon et coke de pétrole	1 083	66 922	1 086	58 102
Autres produits du raffinage du pétrole et du charbon	1 109	82 801	1 272	93 892
Acide sulfurique	2 005	181 527	1 730	157 820
Alumine	2 733	253 683	2 479	225 953
Autres produits chimiques de base	3 531	278 919	3 294	275 374
Potasse	616	62 083	279	27 572
Engrais (sauf la potasse)	271	22 811	308	25 268
Autres produits et préparations chimiques	684	47 562	536	37 133
Matières plastiques et caoutchouc	1 250	73 336	961	60 180
Rondins et autres bois bruts	629	34 464	762	42 490
Copeaux de bois	472	30 877	1 080	70 213
Bois d'oeuvre	1 740	139 221	1 506	120 553
Autres produits du bois (contre-plaqués, placages)	648	42 204	533	32 831
Pâte de bois	2 180	176 757	1 820	144 571
Papier journal	1 881	124 028	2 369	163 978
Papier et carton, sauf les produits imprimés	2 695	178 903	3 519	230 848
Ciment	1 128	111 026	1 308	124 556
Autres produits minéraux non métalliques	74	3 875	78	2 979
Fer et acier, formes primaires et demi-produits	4 725	389 406	2 907	231 152
Cuivre, formes primaires et demi-produits	190	15 320	268	23 166
Aluminium, formes primaires et demi-produits	2 500	208 355	2 714	230 460
Autres métaux non ferreux, formes primaires et demi-produits	215	19 132	304	26 604
Articles en métaux communs	576	37 327	400	21 413
Machines	271	3 393	263	3 439
Automobiles et mini-fourgonnettes	7 829	149 197	7 937	152 177
Véhicules pour le transport de marchandises	6 040	105 841	5 549	99 373
Autres véhicules	22	129	25	191
Parties et accessoires des véhicules automobiles	701	18 972	489	15 682
Autre matériel de transport	1 150	16 299	935	5 423
Déchets et débris métalliques	1 743	137 590	1 329	103 599
Déchets et débris non métalliques	345	18 883	226	15 125
Autres produits manufacturés et divers	287	10 745	181	5 847
Trafic de marchandises communes et maisons d'expédition	0	0	107	4 650
Chargements mixtes ou fret non identifié	8 463	128 772	7 053	104 286
Expéditions de détail	...	147	...	25
Total, trafic non-intermodal chargé 2	127 966	9 220 637	114 334	8 176 653

1. Comprend les chargements de gypse.

2. Exclut les marchandises transportées dans des conteneurs ou des remorques sur wagons plats.

Tableau 3
Statistiques de chargements ferroviaires pour trafic non-intermodal par marchandises au Canada — Division Ouest

	Octobre 2010		Octobre 2009	
	Nombre de wagons	Tonnes métriques	Nombre de wagons	Tonnes métriques
Blé	15 175	1 423 967	17 283	1 603 061
Autres céréales	3 068	244 926	3 677	296 916
Légumes frais, réfrigérés ou secs	3 857	359 447	3 064	280 334
Fruits frais réfrigérés ou secs et fruits à coques	0	0	0	0
Grains de colza (canola)	9 255	756 109	13 404	1 096 331
Autres graines et fruits oléagineux et produits de l'agriculture	469	40 094	619	50 592
Aliments pour animaux et produits d'animaux	1 471	128 426	1 368	114 776
Viandes, poissons, fruits de mer, incluant préparations	2	128	0	0
Préparations et produits de céréales moulues et boulangerie	816	66 715	950	77 683
Graisses et huiles animales ou légumes et leurs farines	3 860	326 711	2 387	194 641
Sucre	18	1 397	18	1 334
Préparations alimentaires, non classées ailleurs	173	11 226	222	12 780
Boissons alcooliques et non alcooliques	86	5 966	135	8 205
Sable, gravier et pierre concassée	3 194	302 155	2 333	212 793
Sel	474	43 166	539	48 585
Roche phosphatée	0	0	1	18
Soufre	5 011	480 377	4 559	434 570
Gypse	x	x	x	x
Autres minéraux non métalliques 1	267	24 456	320	29 597
Minerais de fer et leurs concentrés	0	0	0	0
Minerais de cuivre et leurs concentrés	643	61 041	554	49 885
Minerais de nickel et leurs concentrés	0	0	0	0
Minerais de plomb et leurs concentrés	0	0	0	0
Minerais de zinc et leurs concentrés	32	2 686	67	5 583
Autres minerais métalliques et leurs concentrés	0	0	0	0
Charbon	27 200	2 845 923	27 839	2 918 439
Essence et carburéacteur	852	62 976	849	64 570
Mazout et pétrole brut	2 747	229 441	2 412	203 132
Hydrocarbures gazeux, incluant les gaz de pétrole liquéfié (GPL)	2 961	182 363	3 228	196 735
Coke de charbon et coke de pétrole	1 470	131 240	1 442	122 518
Autres produits du raffinage du pétrole et du charbon	2 087	165 492	1 012	80 768
Acide sulfurique	339	29 593	300	26 243
Alumine	0	0	0	0
Autres produits chimiques de base	3 309	289 254	3 919	344 887
Potasse	13 835	1 351 056	7 094	687 195
Engrais (sauf la potasse)	4 494	369 768	4 098	337 030
Autres produits et préparations chimiques	93	7 449	69	5 660
Matières plastiques et caoutchouc	1 938	172 238	2 006	179 124
Rondins et autres bois bruts	196	12 649	255	17 003
Copeaux de bois	1 522	82 389	2 275	129 836
Bois d'oeuvre	4 159	353 289	6 283	528 128
Autres produits du bois (contre-plaqués, placages)	1 533	136 799	2 206	191 227
Pâte de bois	4 548	393 266	6 053	516 082
Papier journal	299	20 346	114	8 964
Papier et carton, sauf les produits imprimés	845	64 890	984	74 385
Ciment	1 171	113 983	1 041	100 420
Autres produits minéraux non métalliques	110	9 569	116	10 116
Fer et acier, formes primaires et demi-produits	413	36 385	483	42 429
Cuivre, formes primaires et demi-produits	0	0	53	4 520
Aluminium, formes primaires et demi-produits	0	0	6	525
Autres métaux non ferreux, formes primaires et demi-produits	437	36 267	371	30 992
Articles en métaux communs	198	14 187	681	51 933
Machines	29	2 219	6	337
Automobiles et mini-fourgonnettes	1 934	27 876	1 630	23 564
Véhicules pour le transport de marchandises	210	3 423	289	4 107
Autres véhicules	162	3 006	1	60
Parties et accessoires des véhicules automobiles	0	0	0	0
Autre matériel de transport	1 566	24 578	1 385	17 385
Déchets et débris métalliques	1 177	90 156	1 118	86 034
Déchets et débris non métalliques	330	10 797	330	11 410
Autres produits manufacturés et divers	33	1 983	66	4 154
Trafic de marchandises communes et maisons d'expédition	17	173	5	66
Chargements mixtes ou fret non identifié	7	453	11	733
Expéditions de détail	...	0	...	0
Total, trafic non-intermodal chargé 2	130 092	11 554 469	131 531	11 538 365

1. Comprend les chargements de gypse.

2. Exclut les marchandises transportées dans des conteneurs ou des remorques sur wagons plats.

Tableau 4

Statistiques de chargements ferroviaires pour trafic non-intermodal par marchandises au Canada (cumulatif) — Total

	Janvier 2010 à octobre 2010		Janvier 2009 à octobre 2009	
	Nombre de wagons	Tonnes métriques	Nombre de wagons	Tonnes métriques
Blé	191 646	17 909 516	201 232	18 603 015
Autres céréales	42 378	3 471 409	53 088	4 431 877
Légumes frais, réfrigérés ou secs	29 563	2 740 090	29 453	2 680 953
Fruits frais réfrigérés ou secs et fruits à coques	116	2 048	53	962
Grains de colza (canola)	77 921	6 360 652	86 542	7 092 627
Autres graines et fruits oléagineux et produits de l'agriculture	22 229	1 948 986	15 727	1 361 358
Aliments pour animaux et produits d'animaux	24 214	2 057 567	21 805	1 781 979
Viandes, poissons, fruits de mer, incluant préparations	637	16 029	82	2 999
Préparations et produits de céréales moulues et boulangerie	11 732	882 792	12 992	955 169
Graisses et huiles animales ou légumes et leurs farines	41 154	3 442 553	30 867	2 487 970
Sucre	3 951	342 307	3 273	288 937
Préparations alimentaires, non classées ailleurs	2 843	141 080	3 048	150 173
Boissons alcooliques et non alcooliques	6 111	402 597	3 807	213 935
Sable, gravier et pierre concassée	33 907	3 088 774	19 603	1 729 616
Sel	6 323	557 059	7 271	639 232
Roche phosphatée	7 591	682 897	8 497	762 299
Soufre	49 663	4 749 705	48 917	4 677 808
Gypse	x	x	x	x
Autres minéraux non métalliques 1	21 657	2 028 969	25 482	2 349 339
Minerais de fer et leurs concentrés	332 185	30 684 803	268 597	24 189 046
Minerais de cuivre et leurs concentrés	9 801	884 180	11 059	980 281
Minerais de nickel et leurs concentrés	9 842	777 948	9 745	753 089
Minerais de plomb et leurs concentrés	30	2 541	1 965	142 371
Minerais de zinc et leurs concentrés	4 772	414 537	8 941	728 197
Autres minerais métalliques et leurs concentrés	45 096	4 286 194	40 141	3 480 846
Charbon	286 924	29 634 864	233 745	24 210 281
Essence et carburéacteur	33 278	2 551 840	33 284	2 519 402
Mazout et pétrole brut	53 151	4 349 563	51 375	4 176 940
Hydrocarbures gazeux, incluant les gaz de pétrole liquéfié (GPL)	49 926	3 147 126	53 233	3 356 954
Coke de charbon et coke de pétrole	26 763	2 026 234	19 548	1 388 493
Autres produits du raffinage du pétrole et du charbon	28 432	2 212 978	25 234	1 954 745
Acide sulfurique	24 231	2 184 029	22 717	2 061 208
Alumine	27 114	2 507 563	27 423	2 506 432
Autres produits chimiques de base	66 579	5 617 622	68 783	5 899 954
Potasse	125 681	12 322 435	52 560	5 126 806
Engrais (sauf la potasse)	44 979	3 743 696	43 691	3 641 217
Autres produits et préparations chimiques	9 505	670 772	6 589	451 658
Matières plastiques et caoutchouc	31 904	2 552 035	31 655	2 600 216
Rondins et autres bois bruts	6 787	408 820	9 400	580 046
Copeaux de bois	22 050	1 273 645	32 786	1 950 962
Bois d'oeuvre	62 087	5 190 593	75 129	6 268 665
Autres produits du bois (contre-plaqués, placages)	24 315	1 979 524	28 413	2 297 885
Pâte de bois	61 844	5 218 926	77 466	6 460 921
Papier journal	25 032	1 680 150	33 298	2 256 738
Papier et carton, sauf les produits imprimés	34 797	2 379 432	37 303	2 596 228
Ciment	19 117	1 864 266	18 860	1 815 771
Autres produits minéraux non métalliques	1 474	102 842	2 058	144 898
Fer et acier, formes primaires et demi-produits	52 956	4 319 667	25 241	2 092 588
Cuivre, formes primaires et demi-produits	2 574	219 406	3 147	267 607
Aluminium, formes primaires et demi-produits	26 433	2 214 295	26 529	2 247 182
Autres métaux non ferreux, formes primaires et demi-produits	6 548	557 655	6 481	542 716
Articles en métaux communs	9 712	648 206	10 313	710 037
Machines	2 990	58 367	2 887	49 966
Automobiles et mini-fourgonnettes	95 657	1 728 633	72 940	1 241 791
Véhicules pour le transport de marchandises	60 375	1 075 002	44 150	784 281
Autres véhicules	730	19 470	321	4 667
Parties et accessoires des véhicules automobiles	6 088	162 331	5 007	155 749
Autre matériel de transport	24 184	270 455	22 265	221 266
Déchets et débris métalliques	28 339	2 203 652	24 092	1 881 387
Déchets et débris non métalliques	6 103	280 841	5 339	260 705
Autres produits manufacturés et divers	1 924	72 500	2 188	104 507
Trafic de marchandises communes et maisons d'expédition	677	27 650	1 141	48 746
Chargements mixtes ou fret non identifié	77 420	1 146 802	72 758	1 056 723
Expéditions de détail	...	870	...	648
Total, trafic non-intermodal chargé 2	2 444 042	196 499 990	2 221 536	176 421 064

1. Comprend les chargements de gypse.

2. Exclut les marchandises transportées dans des conteneurs ou des remorques sur wagons plats.

Tableau 5
Statistiques de chargements ferroviaires pour trafic non-intermodal par marchandises au Canada (cumulatif) —
Division Est

	Janvier 2010 à octobre 2010		Janvier 2009 à octobre 2009	
	Nombre de wagons	Tonnes métriques	Nombre de wagons	Tonnes métriques
Blé	12 103	1 098 888	10 180	922 578
Autres céréales	11 894	1 000 746	15 891	1 426 528
Légumes frais, réfrigérés ou secs	919	77 646	683	58 660
Fruits frais réfrigérés ou secs et fruits à coques	116	2 048	53	962
Grains de colza (canola)	300	23 920	14	965
Autres graines et fruits oléagineux et produits de l'agriculture	14 834	1 341 334	10 257	911 804
Aliments pour animaux et produits d'animaux	11 493	952 435	9 372	749 307
Viandes, poissons, fruits de mer, incluant préparations	624	15 197	68	2 103
Préparations et produits de céréales moulues et boulangerie	2 280	115 176	2 426	112 640
Graisses et huiles animales ou légumes et leurs farines	7 211	575 749	6 381	500 855
Sucre	3 643	317 064	2 968	261 737
Préparations alimentaires, non classées ailleurs	843	23 099	653	12 675
Boissons alcooliques et non alcooliques	5 111	333 910	3 065	160 344
Sable, gravier et pierre concassée	6 496	520 580	4 636	379 087
Sel	2 205	181 263	2 631	217 929
Roche phosphatée	7 590	682 807	8 496	762 281
Soufre	1 950	170 401	2 757	239 436
Gypse	x	x	x	x
Autres minéraux non métalliques ¹	18 854	1 772 483	22 295	2 056 510
Minerais de fer et leurs concentrés	332 185	30 684 803	268 597	24 189 046
Minerais de cuivre et leurs concentrés	4 960	424 316	5 242	458 447
Minerais de nickel et leurs concentrés	9 799	773 952	9 706	749 570
Minerais de plomb et leurs concentrés	30	2 541	1 964	142 283
Minerais de zinc et leurs concentrés	4 302	375 032	8 322	677 519
Autres minerais métalliques et leurs concentrés	45 096	4 286 194	40 129	3 479 861
Charbon	18 025	1 583 708	18 625	1 618 304
Essence et carburéacteur	24 514	1 892 968	25 497	1 931 318
Mazout et pétrole brut	26 102	2 074 948	26 913	2 148 431
Hydrocarbures gazeux, incluant les gaz de pétrole liquéfié (GPL)	28 150	1 779 735	27 836	1 772 839
Coke de charbon et coke de pétrole	11 062	654 476	9 299	551 851
Autres produits du raffinage du pétrole et du charbon	12 592	941 661	12 351	919 177
Acide sulfurique	20 458	1 851 569	20 107	1 829 574
Alumine	27 112	2 507 371	27 419	2 506 075
Autres produits chimiques de base	35 381	2 892 137	32 906	2 760 925
Potasse	5 197	523 165	1 916	187 437
Engrais (sauf la potasse)	3 074	262 468	3 625	302 017
Autres produits et préparations chimiques	8 763	613 769	5 777	385 315
Matières plastiques et caoutchouc	11 750	759 772	10 810	745 064
Rondins et autres bois bruts	5 111	298 888	5 650	336 466
Copeaux de bois	7 109	463 534	10 567	673 342
Bois d'oeuvre	16 200	1 296 777	15 252	1 225 827
Autres produits du bois (contre-plaqués, placages)	7 151	470 526	6 263	413 165
Pâte de bois	20 621	1 654 330	18 156	1 432 993
Papier journal	22 411	1 497 456	30 115	2 034 716
Papier et carton, sauf les produits imprimés	26 439	1 745 426	28 126	1 894 256
Ciment	9 560	931 267	10 860	1 042 493
Autres produits minéraux non métalliques	745	38 355	1 128	64 774
Fer et acier, formes primaires et demi-produits	49 064	3 974 025	22 169	1 828 278
Cuivre, formes primaires et demi-produits	2 317	197 709	2 522	214 409
Aluminium, formes primaires et demi-produits	26 332	2 206 096	26 354	2 232 739
Autres métaux non ferreux, formes primaires et demi-produits	2 580	229 423	2 996	251 661
Articles en métaux communs	5 686	346 113	4 085	248 891
Machines	2 858	49 808	2 696	40 639
Automobiles et mini-fourgonnettes	75 891	1 445 044	54 885	987 897
Véhicules pour le transport de marchandises	58 845	1 050 420	41 265	744 229
Autres véhicules	481	12 318	208	1 721
Parties et accessoires des véhicules automobiles	6 086	162 275	5 007	155 749
Autre matériel de transport	10 874	110 929	10 254	94 196
Déchets et débris métalliques	16 383	1 284 119	13 862	1 103 815
Déchets et débris non métalliques	2 950	180 171	2 266	155 351
Autres produits manufacturés et divers	1 596	50 787	1 577	65 537
Trafic de marchandises communes et maisons d'expédition	606	26 336	1 119	48 306
Chargements mixtes ou fret non identifié	77 171	1 126 950	72 440	1 034 190
Expéditions de détail	...	870	...	648
Total, trafic non-intermodal chargé ²	1 192 085	84 939 283	1 049 689	74 457 742

1. Comprend les chargements de gypse.

2. Exclut les marchandises transportées dans des conteneurs ou des remorques sur wagons plats.

Tableau 6
Statistiques de chargements ferroviaires pour trafic non-intermodal par marchandises au Canada (cumulatif)
— Division Ouest

	Janvier 2010 à octobre 2010		Janvier 2009 à octobre 2009	
	Nombre de wagons	Tonnes métriques	Nombre de wagons	Tonnes métriques
Blé	179 543	16 810 628	191 052	17 680 437
Autres céréales	30 484	2 470 663	37 197	3 005 349
Légumes frais, réfrigérés ou secs	28 644	2 662 444	28 770	2 622 293
Fruits frais réfrigérés ou secs et fruits à coques	0	0	0	0
Grains de colza (canola)	77 621	6 336 732	86 528	7 091 662
Autres graines et fruits oléagineux et produits de l'agriculture	7 395	607 652	5 470	449 554
Aliments pour animaux et produits d'animaux	12 721	1 105 132	12 433	1 032 672
Viandes, poissons, fruits de mer, incluant préparations	13	832	14	896
Préparations et produits de céréales moulues et boulangerie	9 452	767 616	10 566	842 529
Graisses et huiles animales ou légumes et leurs farines	33 943	2 866 804	24 486	1 987 115
Sucre	308	25 243	305	27 200
Préparations alimentaires, non classées ailleurs	2 000	117 981	2 395	137 498
Boissons alcooliques et non alcooliques	1 000	68 687	742	53 591
Sable, gravier et pierre concassée	27 411	2 568 194	14 967	1 350 529
Sel	4 118	375 796	4 640	421 303
Roche phosphatée	1	90	1	18
Soufre	47 713	4 579 304	46 160	4 438 372
Gypse	x	x	x	x
Autres minéraux non métalliques ¹	2 803	256 486	3 187	292 829
Minerais de fer et leurs concentrés	0	0	0	0
Minerais de cuivre et leurs concentrés	4 841	459 864	5 817	521 834
Minerais de nickel et leurs concentrés	43	3 996	39	3 519
Minerais de plomb et leurs concentrés	0	0	1	88
Minerais de zinc et leurs concentrés	470	39 505	619	50 678
Autres minerais métalliques et leurs concentrés	0	0	12	985
Charbon	268 899	28 051 156	215 120	22 591 977
Essence et carburéacteur	8 764	658 872	7 787	588 084
Mazout et pétrole brut	27 049	2 274 615	24 462	2 028 509
Hydrocarbures gazeux, incluant les gaz de pétrole liquéfié (GPL)	21 776	1 367 391	25 397	1 584 115
Coke de charbon et coke de pétrole	15 701	1 371 758	10 249	836 642
Autres produits du raffinage du pétrole et du charbon	15 840	1 271 317	12 883	1 035 568
Acide sulfurique	3 773	332 460	2 610	231 634
Alumine	2	192	4	357
Autres produits chimiques de base	31 198	2 725 485	35 877	3 139 029
Potasse	120 484	11 799 270	50 644	4 939 369
Engrais (sauf la potasse)	41 905	3 481 228	40 066	3 339 200
Autres produits et préparations chimiques	742	57 003	812	66 343
Matières plastiques et caoutchouc	20 154	1 792 263	20 845	1 855 152
Rondins et autres bois bruts	1 676	109 932	3 750	243 580
Copeaux de bois	14 941	810 111	22 219	1 277 620
Bois d'oeuvre	45 887	3 893 816	59 877	5 042 838
Autres produits du bois (contre-plaqués, placages)	17 164	1 508 998	22 150	1 884 720
Pâte de bois	41 223	3 564 596	59 310	5 027 928
Papier journal	2 621	182 694	3 183	222 022
Papier et carton, sauf les produits imprimés	8 358	634 006	9 177	701 972
Ciment	9 557	932 999	8 000	773 278
Autres produits minéraux non métalliques	729	64 487	930	80 124
Fer et acier, formes primaires et demi-produits	3 892	345 642	3 072	264 310
Cuivre, formes primaires et demi-produits	257	21 697	625	53 198
Aluminium, formes primaires et demi-produits	101	8 199	175	14 443
Autres métaux non ferreux, formes primaires et demi-produits	3 968	328 232	3 485	291 055
Articles en métaux communs	4 026	302 093	6 228	461 146
Machines	132	8 559	191	9 327
Automobiles et mini-fourgonnettes	19 766	283 589	18 055	253 894
Véhicules pour le transport de marchandises	1 530	24 582	2 885	40 052
Autres véhicules	249	7 152	113	2 946
Parties et accessoires des véhicules automobiles	2	56	0	0
Autre matériel de transport	13 310	159 526	12 011	127 070
Déchets et débris métalliques	11 956	919 533	10 230	777 572
Déchets et débris non métalliques	3 153	100 670	3 073	105 354
Autres produits manufacturés et divers	328	21 713	611	38 970
Trafic de marchandises communes et maisons d'expédition	71	1 314	22	440
Chargements mixtes ou fret non identifié	249	19 852	318	22 533
Expéditions de détail	...	0	...	0
Total, trafic non-intermodal chargé²	1 251 957	111 560 707	1 171 847	101 963 322

1. Comprend les chargements de gypse.

2. Exclut les marchandises transportées dans des conteneurs ou des remorques sur wagons plats.

Tableau 7

Statistiques de chargements ferroviaires pour trafic intermodal et non-intermodal au Canada — Total

	Octobre 2010			Octobre 2009		
	Unités	UEVs ¹	Tonnes métriques	Unités	UEVs ¹	Tonnes métriques
Total, trafic non-intermodal chargé	.	.	20 775 106	.	.	19 715 018
Conteneurs sur wagons plats	153 395	287 757	2 311 072	141 182	270 846	2 157 255
Remorques sur wagons plats	6 009	.	68 673	6 176	.	77 961
Trafic reçu d'embranchements des États-Unis	.	.	2 625 311	.	.	1 952 895
Trafic, total transporté	.	.	25 780 162	.	.	23 903 129
Conteneurs sur wagons plats inclus dans le trafic reçu d'embranchements américains	9 423	18 852	139 904	9 844	19 387	145 002
Remorques sur wagons plats inclus dans le trafic reçu d'embranchements américains	1 880	.	27 759	1 673	.	25 066
Trafic reçu des embranchements canadiens	.	.	3 341 452	.	.	2 435 853

1. Nombres estimés.

Note(s) : L'unité de mesure « UEVs » se définit comme suit : unités équivalentes à vingt pieds.

Tableau 8

Statistiques de chargements ferroviaires pour trafic intermodal et non-intermodal au Canada — Division Est

	Octobre 2010			Octobre 2009		
	Unités	UEVs ¹	Tonnes métriques	Unités	UEVs ¹	Tonnes métriques
Total, trafic non-intermodal chargé	.	.	9 220 637	.	.	8 176 653
Conteneurs sur wagons plats	73 030	138 845	1 170 169	69 008	134 841	1 102 815
Remorques sur wagons plats	5 661	.	60 474	5 882	.	71 189
Trafic reçu d'embranchements des États-Unis	.	.	574 963	.	.	571 534
Trafic, total transporté	.	.	11 026 243	.	.	9 922 191
Conteneurs sur wagons plats inclus dans le trafic reçu d'embranchements américains	5 040	10 202	65 831	5 312	10 555	69 747
Remorques sur wagons plats inclus dans le trafic reçu d'embranchements américains	1	.	5	2	.	24
Trafic reçu des embranchements canadiens	.	.	1 710 201	.	.	1 432 819

1. Nombres estimés.

Note(s) : L'unité de mesure « UEVs » se définit comme suit : unités équivalentes à vingt pieds.

Tableau 9
Statistiques de chargements ferroviaires pour trafic intermodal et non-intermodal au Canada — Division Ouest

	Octobre 2010			Octobre 2009		
	Unités	UEVs ¹	Tonnes métriques	Unités	UEVs ¹	Tonnes métriques
Total, trafic non-intermodal chargé	.	.	11 554 469	.	.	11 538 365
Conteneurs sur wagons plats	80 365	148 912	1 140 903	72 174	136 005	1 054 440
Remorques sur wagons plats	348	.	8 199	294	.	6 772
Trafic reçu d'embranchements des États-Unis	.	.	2 050 348	.	.	1 381 361
Trafic, total transporté	.	.	14 753 919	.	.	13 980 938
Conteneurs sur wagons plats inclus dans le trafic reçu d'embranchements américains	4 383	8 650	74 073	4 532	8 832	75 255
Remorques sur wagons plats inclus dans le trafic reçu d'embranchements américains	1 879	.	27 754	1 671	.	25 042
Trafic reçu des embranchements canadiens	.	.	1 631 251	.	.	1 003 034

1. Nombres estimés.

Note(s) : L'unité de mesure « UEVs » se définit comme suit : unités équivalentes à vingt pieds.

Tableau 10
Statistiques de chargements ferroviaires pour trafic intermodal et non-intermodal au Canada (cumulatif) — Total

	Janvier 2010 à octobre 2010			Janvier 2009 à octobre 2009		
	Unités	UEVs ¹	Tonnes métriques	Unités	UEVs ¹	Tonnes métriques
Total, trafic non-intermodal chargé	.	.	196 499 990	.	.	176 421 064
Conteneurs sur wagons plats	1 437 618	2 709 940	21 830 588	1 298 593	2 471 695	20 027 527
Remorques sur wagons plats	59 991	.	756 842	58 485	.	723 843
Trafic reçu d'embranchements des États-Unis	.	.	24 188 679	.	.	17 942 514
Trafic, total transporté	.	.	243 276 099	.	.	215 114 948
Conteneurs sur wagons plats inclus dans le trafic reçu d'embranchements américains	89 975	177 288	1 355 011	88 667	173 865	1 291 551
Remorques sur wagons plats inclus dans le trafic reçu d'embranchements américains	18 931	.	277 841	17 704	.	260 667
Trafic reçu des embranchements canadiens	.	.	31 703 555	.	.	19 454 425

1. Nombres estimés

Note(s) : L'unité de mesure « UEVs » se définit comme suit : unités équivalentes à vingt pieds.

Tableau 11
Statistiques de chargements ferroviaires pour trafic intermodal et non-intermodal au Canada (cumulatif) — Division Est

	Janvier 2010 à octobre 2010			Janvier 2009 à octobre 2009		
	Unités	UEVs ¹	Tonnes métriques	Unités	UEVs ¹	Tonnes métriques
Total, trafic non-intermodal chargé	.	.	84 939 283	.	.	74 457 742
Conteneurs sur wagons plats	681 338	1 305 177	11 043 837	651 559	1 257 677	10 545 433
Remorques sur wagons plats	56 057	.	669 480	54 655	.	637 271
Trafic reçu d'embranchements des États-Unis	.	.	5 725 797	.	.	5 144 410
Trafic, total transporté	.	.	102 378 397	.	.	90 784 856
Conteneurs sur wagons plats inclus dans le trafic reçu d'embranchements américains	48 151	96 413	658 621	44 995	90 588	585 895
Remorques sur wagons plats inclus dans le trafic reçu d'embranchements américains	22	.	179	142	.	2 146
Trafic reçu des embranchements canadiens	.	.	16 569 601	.	.	14 227 505

1. Nombres estimés.

Note(s) : L'unité de mesure « UEVs » se définit comme suit : unités équivalentes à vingt pieds.

Tableau 12
Statistiques de chargements ferroviaires pour trafic intermodal et non-intermodal au Canada (cumulatif) — Division Ouest

	Janvier 2010 à octobre 2010			Janvier 2009 à octobre 2009		
	Unités	UEVs ¹	Tonnes métriques	Unités	UEVs ¹	Tonnes métriques
Total, trafic non-intermodal chargé	.	.	111 560 707	.	.	101 963 322
Conteneurs sur wagons plats	756 280	1 404 763	10 786 751	647 034	1 214 018	9 482 094
Remorques sur wagons plats	3 934	.	87 362	3 830	.	86 572
Trafic reçu d'embranchements des États-Unis	.	.	18 462 882	.	.	12 798 104
Trafic, total transporté	.	.	140 897 702	.	.	124 330 092
Conteneurs sur wagons plats inclus dans le trafic reçu d'embranchements américains	41 824	80 875	696 390	43 672	83 277	705 656
Remorques sur wagons plats inclus dans le trafic reçu d'embranchements américains	18 909	.	277 662	17 562	.	258 521
Trafic reçu des embranchements canadiens	.	.	15 133 954	.	.	5 226 920

1. Nombres estimés.

Note(s) : L'unité de mesure « UEVs » se définit comme suit : unités équivalentes à vingt pieds.

Méthodologie et concepts

La publication mensuelle **Chargements ferroviaires** présente des données essentielles à l'analyse opportune du secteur du transport ferroviaire et de sa contribution à l'économie canadienne. Environ 40 transporteurs ferroviaires déclarent chaque mois leur trafic total intermodal¹ et non intermodal². Pour le trafic non intermodal, les transporteurs déclarent le nombre de wagons et de tonnes par bien de marchandise payante chargée au Canada. Pour le fret intermodal, les transporteurs déclarent le nombre d'unités et de tonnes pour les conteneurs sur wagon plat (C.S.W.P.) et de remorques sur wagon plat (R.S.W.P.), sans détail sur les biens. Les transporteurs déclarent aussi le nombre total de tonnes de fret payant reçu de correspondances avec les États-Unis.

La quantité totale de fret transporté au Canada est la somme du fret intermodal et du fret non intermodal chargés ainsi que du trafic reçu de correspondances des États-Unis. D'autres renseignements fournis comprennent le nombre d'unités et de tonnes des C.F.W.P. et R.S.W.P. reçus de correspondances des États-Unis et le nombre total de tonnes de fret que les transporteurs ont reçues d'autres correspondances canadiennes. Ce fret échangé entre les transporteurs faisant affaires au Canada (ce qui comprend les compagnies de chemin de fer des États-Unis qui chargent du fret au Canada) est compté seulement une fois dans la quantité totale de fret transporté du fait qu'il est compté seulement au chargement. Pour le fret intermodal, les unités équivalentes à vingt pieds (UEV) sont estimées en fonction des dimensions des conteneurs utilisés pour le transport du fret. Les conteneurs vides ne sont pas compris dans ces statistiques.

Les données sont recueillies par des questionnaires et des rapports électroniques qui sont transmis à Statistique Canada huit jours ouvrables après le mois de référence. Ces questionnaires sont saisis et contrôlés, et les données sont alors agrégées de façon à produire des tables pour tout le Canada ainsi que pour les divisions Est et Ouest du Canada³. Les tableaux illustrent les données du mois de référence et du cumulatif de l'année. Les valeurs de cumulatif comprennent la révision des données des mois précédents.

Les utilisateurs des données courantes et historiques de la publication mensuelle **Chargements ferroviaires** devraient être au courant de la solution de continuité de ces données. À partir de la période des références de janvier 1999, les biens présentés dans la publication mensuelle **Chargements ferroviaires** ont été modifiés de façon à correspondre à la Classification type des biens transportés (CTBT) et le nombre de transporteurs touchés par l'enquête a plus que doublé, par rapport aux 18 transporteurs que touchaient l'enquête avant 1999.

Les transporteurs supplémentaires étaient principalement des transporteurs sur courte distance dont les données étaient auparavant comprises dans les données des transporteurs sur longue distance. Le changement survenu dans la classification des biens avait eu des répercussions négligeables sur la déclaration des biens en vrac (p. ex., le blé, la potasse et le charbon) qui représentent la plus grande partie du nombre total de wagons et de tonnes. Cependant, les déclarations de biens fabriqués et divers ont subi un changement marqué.

Il est possible d'obtenir, sur demande, une liste des biens compris dans chaque catégorie de la CTBT utilisée dans **l'Enquête mensuelle sur les chargements ferroviaires**. Pour obtenir plus d'information, veuillez communiquer avec Statistiques du transport, Statistique Canada, Ottawa, Ontario, K1A 0T6 (téléphone : 1-866-500-8400, Internet : statistiquesdutransport@statcan.gc.ca).

1. Le transport intermodal de fret est le fret transporté dans des conteneurs ou dans des remorques chargés sur des wagons plats.

2. Le transport non intermodal est constitué de marchandise en vrac ou de marchandise chargée à bord d'un wagon couvert.

3. Pour des besoins statistiques, l'Est et l'Ouest sont démarqués par une ligne imaginaire allant de Thunder Bay à Armstrong, en Ontario. Les chargements effectués à Thunder Bay sont rapportés dans l'Ouest, alors que les chargements effectués à Armstrong le sont dans l'Est.

Date de parution : Décembre 2010

Signes conventionnels

Les signes conventionnels suivants sont employés uniformément dans les publications de Statistique Canada :

.	indisponible pour toute période de référence
..	indisponible pour une période de référence précise
...	n'ayant pas lieu de figurer
0	zéro absolu ou valeur arrondie à zéro
0 ^s	valeur arrondie à 0 (zéro) là où il y a une distinction importante entre le zéro absolu et la valeur arrondie
P	provisoire
r	révisé
x	confidentiel en vertu des dispositions de la <i>Loi sur la statistique</i>
E	à utiliser avec prudence
F	trop peu fiable pour être publié

Comment accéder à ce produit

Le produit n° 52-001-X au catalogue est disponible gratuitement sous format électronique. Pour obtenir un exemplaire, il suffit de visiter notre site Web à www.statcan.gc.ca et de parcourir par « Ressource clé » > « Publications ».

Périodicité : mensuelle / ISSN 1496-8606

Pour obtenir des informations sur l'ensemble des données de Statistique Canada, veuillez composer le numéro national sans frais 1-800-263-1136.

This publication is also available in English.

Publication autorisée par le ministre responsable de Statistique Canada. © Ministre de l'Industrie, 2010. Tous droits réservés. Le contenu de la présente publication électronique peut être reproduit en tout ou en partie, et par quelque moyen que ce soit, sans autre permission de Statistique Canada, sous réserve que la reproduction soit effectuée uniquement à des fins d'étude privée, de recherche, de critique, de compte rendu ou en vue d'en préparer un résumé destiné aux journaux et/ou à des fins non commerciales. Statistique Canada doit être cité comme suit : Source (ou « Adapté de », s'il y a lieu) ; Statistique Canada, année de publication, nom du produit, numéro au catalogue, volume et numéro, période de référence et page(s). Autrement, il est interdit de reproduire le contenu de la présente publication, ou de l'emmagasiner dans un système d'extraction, ou de le transmettre sous quelque forme ou par quelque moyen que ce soit, reproduction électronique, mécanique, photographique, pour quelque fin que ce soit, sans l'autorisation écrite préalable des Services d'octroi de licences, Division des services à la clientèle, Statistique Canada, Ottawa, Ontario, Canada K1A 0T6.

Normes de service à la clientèle

Statistique Canada s'engage à fournir à ses clients des services rapides, fiables et courtois. À cet égard, notre organisme s'est doté de *normes de service à la clientèle* que les employés observent.

Pour obtenir une copie de ces normes de service, veuillez communiquer avec Statistique Canada au numéro sans frais 1-800-263-1136. Les normes de service sont aussi publiées sur le site www.statcan.gc.ca sous « À propos de nous » > « Notre organisme » > « Offrir des services aux Canadiens ».

Note de reconnaissance

Le succès du système statistique du Canada repose sur un partenariat bien établi entre Statistique Canada et la population, les entreprises, les administrations canadiennes et les autres organismes. Sans cette collaboration et cette bonne volonté, il serait impossible de produire des statistiques précises et actuelles.