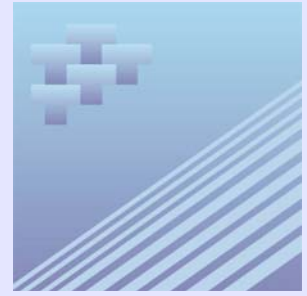


## Bulletin de service

# Chargements ferroviaires mensuels

Mai 2010



### Faits saillants

- L'industrie ferroviaire canadienne a connu une hausse du volume de marchandises transportées en mai, en raison d'une augmentation du fret chargé au Canada et du trafic en provenance des États-Unis.
- Le fret total en provenance du Canada et celui reçu des États-Unis se sont accrus en mai pour s'établir à 25,2 millions de tonnes métriques, en hausse de 20,6 % par rapport à mai 2009.
- Comparativement à mai 2009, le fret chargé au Canada a progressé de 18,2 % pour s'établir à 22,8 millions de tonnes métriques en mai. Les principaux systèmes de transport ferroviaire canadiens, autant de type non intermodal que de type intermodal, ont contribué à la hausse des chargements.
- Les chargements de type non intermodal, normalement transportés en vrac ou à bord d'un wagon couvert, se sont accrus de 19,2 % pour s'établir à 20,5 millions de tonnes métriques. Les groupes de marchandises ayant affiché les plus importantes augmentations de tonnage étaient le charbon, la potasse, les minerais de fer et leurs concentrés et le fer et l'acier (formes primaires et demi-produits).
- En revanche, plusieurs groupes de produits ont enregistré des baisses. Les chargements des grains de colza (canola) ont enregistré le plus fort recul, suivis de ceux des pâtes de bois, des copeaux de bois et du bois d'oeuvre.
- En mai, le fret de type intermodal, transporté par conteneurs et remorques chargés sur des wagons plats, a augmenté de 10,7 % pour s'établir à 2,3 millions de tonnes métriques, comparativement au même mois l'année précédente.
- La quantité de marchandises transportées par rail en provenance des États-Unis s'est accrue pour s'établir à environ 2,4 millions de tonnes métriques, en hausse de 48,3 % par rapport à mai 2009. Le type de transport non intermodal en provenance des États-Unis a contribué à cette augmentation.
- Sur le plan géographique, 56,7 % du volume total de fret en provenance du Canada a été chargé par la division Ouest du Canada, le reste ayant été chargé par la division Est. À des fins statistiques, les divisions Est et Ouest sont séparées par une ligne imaginaire allant de Thunder Bay à Armstrong, en Ontario. Le fret chargé à Thunder Bay est compris dans la division Ouest, alors que celui chargé à Armstrong est déclaré dans la division Est.



## Tableaux statistiques

Tableau 1

## Statistiques de chargements ferroviaires pour trafic non-intermodal par marchandises au Canada — Total

	Mai 2010		Mai 2009	
	Nombre de wagons	Tonnes métriques	Nombre de wagons	Tonnes métriques
Blé	23 552	2 206 549	22 674	2 099 384
Autres céréales	3 425	285 345	3 881	323 010
Légumes frais, réfrigérés ou secs	2 391	221 272	2 517	226 959
Fruits frais réfrigérés ou secs et fruits à coques	3	58	1	17
Grains de colza (canola)	6 949	566 787	9 327	764 286
Autres graines et fruits oléagineux et produits de l'agriculture	832	68 082	1 236	100 699
Aliments pour animaux et produits d'animaux	2 404	205 913	2 134	172 401
Viandes, poissons, fruits de mer, incluant préparations	67	1 653	4	256
Préparations et produits de céréales moulues et boulangerie	1 240	92 785	1 327	96 806
Graisses et huiles animales ou légumes et leurs farines	3 963	331 629	2 876	231 477
Sucre	438	38 018	318	28 134
Préparations alimentaires, non classées ailleurs	272	13 781	250	12 682
Boissons alcooliques et non alcooliques	593	33 107	722	40 247
Sable, gravier et pierre concassée	3 750	350 927	971	87 569
Sel	564	48 858	575	50 484
Roche phosphatée	765	68 783	627	56 251
Soufre	5 048	483 423	4 846	464 650
Gypse	x	x	x	x
Autres minéraux non métalliques <sup>1</sup>	1 988	186 946	2 191	200 860
Minerais de fer et leurs concentrés	36 505	3 369 989	30 366	2 765 923
Minerais de cuivre et leurs concentrés	687	63 412	1 188	105 964
Minerais de nickel et leurs concentrés	1 080	84 760	1 380	103 619
Minerais de plomb et leurs concentrés	2	165	270	19 278
Minerais de zinc et leurs concentrés	508	44 173	953	78 031
Autres minerais métalliques et leurs concentrés	4 924	469 836	3 969	357 189
Charbon	33 359	3 454 877	20 511	2 087 261
Essence et carburéacteur	3 646	280 711	3 794	287 362
Mazout et pétrole brut	5 137	420 536	4 699	383 721
Hydrocarbures gazeux, incluant les gaz de pétrole liquéfié (GPL)	4 442	282 747	4 518	285 314
Coke de charbon et coke de pétrole	2 835	213 637	1 639	120 809
Autres produits du raffinage du pétrole et du charbon	2 777	214 711	2 356	180 643
Acide sulfurique	2 485	224 936	2 047	185 691
Alumine	2 659	245 922	2 718	247 325
Autres produits chimiques de base	6 406	545 431	6 791	578 634
Potasse	12 610	1 245 073	3 777	368 104
Engrais (sauf la potasse)	4 496	370 732	4 832	394 566
Autres produits et préparations chimiques	802	56 744	641	44 043
Matières plastiques et caoutchouc	3 120	248 904	3 435	282 718
Rondins et autres bois bruts	449	28 267	863	55 487
Copeaux de bois	2 322	135 249	3 541	211 921
Bois d'oeuvre	6 218	517 861	6 993	582 179
Autres produits du bois (contre-plaqués, placages)	2 626	210 823	3 112	253 787
Pâte de bois	5 219	440 491	6 959	578 676
Papier journal	2 888	197 160	2 745	180 547
Papier et carton, sauf les produits imprimés	2 818	200 017	3 395	235 142
Ciment	2 041	200 515	1 937	187 243
Autres produits minéraux non métalliques	123	8 536	168	11 375
Fer et acier, formes primaires et demi-produits	4 936	405 870	1 492	122 472
Cuivre, formes primaires et demi-produits	250	21 411	259	22 506
Aluminium, formes primaires et demi-produits	2 691	225 101	2 500	211 199
Autres métaux non ferreux, formes primaires et demi-produits	614	51 466	690	59 051
Articles en métaux communs	903	58 215	1 213	83 568
Machines	307	6 801	315	5 642
Automobiles et mini-fourgonnettes	9 634	173 614	6 898	112 985
Véhicules pour le transport de marchandises	6 557	118 913	4 453	78 509
Autres véhicules	40	589	71	1 252
Parties et accessoires des véhicules automobiles	522	14 697	249	8 696
Autre matériel de transport	1 860	23 900	2 378	23 952
Déchets et débris métalliques	3 110	242 134	2 173	174 653
Déchets et débris non métalliques	577	26 578	501	24 138
Autres produits manufacturés et divers	257	10 451	167	8 332
Trafic de marchandises communes et maisons d'expédition	80	3 397	120	5 136
Chargements mixtes ou fret non identifié	7 330	104 694	7 110	104 444
Expéditions de détail	...	52	...	63
<b>Total, trafic non-intermodal chargé <sup>2</sup></b>	<b>251 096</b>	<b>20 468 014</b>	<b>216 663</b>	<b>17 175 322</b>

1. Comprend les chargements de gypse.

2. Exclut les marchandises transportées dans des conteneurs ou des remorques sur wagons plats.

**Tableau 2**  
**Statistiques de chargements ferroviaires pour trafic non-intermodal par marchandises au Canada — Division Est**

	Mai 2010		Mai 2009	
	Nombre de wagons	Tonnes métriques	Nombre de wagons	Tonnes métriques
Blé	712	64 318	743	67 376
Autres céréales	1 350	113 981	935	82 891
Légumes frais, réfrigérés ou secs	39	3 421	47	3 776
Fruits frais réfrigérés ou secs et fruits à coques	3	58	1	17
Grains de colza (canola)	0	0	0	0
Autres graines et fruits oléagineux et produits de l'agriculture	157	13 053	331	25 678
Aliments pour animaux et produits d'animaux	1 110	91 349	931	72 790
Viandes, poissons, fruits de mer, incluant préparations	65	1 525	0	0
Préparations et produits de céréales moulues et boulangerie	210	10 197	231	10 088
Graisses et huiles animales ou légumes et leurs farines	829	66 280	610	47 030
Sucre	385	33 482	273	24 082
Préparations alimentaires, non classées ailleurs	57	969	44	683
Boissons alcooliques et non alcooliques	473	25 124	671	36 067
Sable, gravier et pierre concassée	522	45 891	300	26 545
Sel	255	21 173	241	20 325
Roche phosphatée	765	68 783	627	56 251
Soufre	221	19 268	218	18 988
Gypse	x	x	x	x
Autres minéraux non métalliques 1	1 778	167 329	1 807	165 412
Minerais de fer et leurs concentrés	36 505	3 369 989	30 366	2 765 923
Minerais de cuivre et leurs concentrés	218	17 368	489	43 112
Minerais de nickel et leurs concentrés	1 080	84 760	1 379	103 530
Minerais de plomb et leurs concentrés	2	165	270	19 278
Minerais de zinc et leurs concentrés	471	41 094	907	74 253
Autres minerais métalliques et leurs concentrés	4 924	469 836	3 968	357 101
Charbon	2 378	205 941	2 001	168 486
Essence et carburéacteur	2 681	206 302	2 843	215 612
Mazout et pétrole brut	2 403	189 822	2 470	198 325
Hydrocarbures gazeux, incluant les gaz de pétrole liquéfié (GPL)	2 855	180 002	2 697	170 152
Coke de charbon et coke de pétrole	1 026	56 267	711	46 669
Autres produits du raffinage du pétrole et du charbon	1 432	107 100	1 222	91 706
Acide sulfurique	2 091	190 077	1 825	166 045
Alumine	2 659	245 922	2 718	247 325
Autres produits chimiques de base	3 520	292 815	3 270	275 408
Potasse	462	46 386	83	7 979
Engrais (sauf la potasse)	451	41 269	327	26 721
Autres produits et préparations chimiques	739	51 624	555	37 188
Matières plastiques et caoutchouc	1 275	85 445	1 291	91 722
Rondins et autres bois bruts	285	17 555	367	23 100
Copeaux de bois	895	57 921	1 131	71 806
Bois d'oeuvre	1 498	118 542	1 338	106 635
Autres produits du bois (contre-plaqués, placages)	870	55 987	612	42 750
Pâte de bois	1 719	137 251	1 675	131 076
Papier journal	2 576	176 759	2 360	154 834
Papier et carton, sauf les produits imprimés	2 094	144 076	2 522	167 846
Ciment	1 091	106 371	1 175	113 116
Autres produits minéraux non métalliques	62	3 142	102	5 779
Fer et acier, formes primaires et demi-produits	4 374	355 025	1 301	106 286
Cuivre, formes primaires et demi-produits	208	17 857	196	17 145
Aluminium, formes primaires et demi-produits	2 670	223 369	2 493	210 635
Autres métaux non ferreux, formes primaires et demi-produits	233	20 598	369	32 066
Articles en métaux communs	543	31 278	360	21 898
Machines	297	6 070	275	3 970
Automobiles et mini-fourgonnettes	7 825	147 897	5 100	87 709
Véhicules pour le transport de marchandises	6 443	117 047	4 063	73 249
Autres véhicules	33	144	9	27
Parties et accessoires des véhicules automobiles	521	14 646	249	8 696
Autre matériel de transport	942	12 183	1 060	8 575
Déchets et débris métalliques	1 712	134 870	1 170	94 796
Déchets et débris non métalliques	292	18 063	225	15 347
Autres produits manufacturés et divers	204	6 137	93	3 564
Trafic de marchandises communes et maisons d'expédition	74	3 216	118	5 102
Chargements mixtes ou fret non identifié	7 315	103 454	7 063	100 532
Expéditions de détail	...	52	...	63
<b>Total, trafic non-intermodal chargé 2</b>	<b>120 879</b>	<b>8 657 895</b>	<b>102 828</b>	<b>7 371 136</b>

1. Comprend les chargements de gypse.

2. Exclut les marchandises transportées dans des conteneurs ou des remorques sur wagons plats.

**Tableau 3**  
**Statistiques de chargements ferroviaires pour trafic non-intermodal par marchandises au Canada — Division Ouest**

	Mai 2010		Mai 2009	
	Nombre de wagons	Tonnes métriques	Nombre de wagons	Tonnes métriques
Blé	22 840	2 142 231	21 931	2 032 008
Autres céréales	2 075	171 364	2 946	240 119
Légumes frais, réfrigérés ou secs	2 352	217 851	2 470	223 183
Fruits frais réfrigérés ou secs et fruits à coques	0	0	0	0
Grains de colza (canola)	6 949	566 787	9 327	764 286
Autres graines et fruits oléagineux et produits de l'agriculture	675	55 029	905	75 021
Aliments pour animaux et produits d'animaux	1 294	114 564	1 203	99 611
Viandes, poissons, fruits de mer, incluant préparations	2	128	4	256
Préparations et produits de céréales moulues et boulangerie	1 030	82 588	1 096	86 718
Graisses et huiles animales ou légumes et leurs farines	3 134	265 349	2 266	184 447
Sucre	53	4 536	45	4 052
Préparations alimentaires, non classées ailleurs	215	12 812	206	11 999
Boissons alcooliques et non alcooliques	120	7 983	51	4 180
Sable, gravier et pierre concassée	3 228	305 036	671	61 024
Sel	309	27 685	334	30 159
Roche phosphatée	0	0	0	0
Soufre	4 827	464 155	4 628	445 662
Gypse	x	x	x	x
Autres minéraux non métalliques 1	210	19 617	384	35 448
Minerais de fer et leurs concentrés	0	0	0	0
Minerais de cuivre et leurs concentrés	469	46 044	699	62 852
Minerais de nickel et leurs concentrés	0	0	1	89
Minerais de plomb et leurs concentrés	0	0	0	0
Minerais de zinc et leurs concentrés	37	3 079	46	3 778
Autres minerais métalliques et leurs concentrés	0	0	1	88
Charbon	30 981	3 248 936	18 510	1 918 775
Essence et carburéacteur	965	74 409	951	71 750
Mazout et pétrole brut	2 734	230 714	2 229	185 396
Hydrocarbures gazeux, incluant les gaz de pétrole liquéfié (GPL)	1 587	102 745	1 821	115 162
Coke de charbon et coke de pétrole	1 809	157 370	928	74 140
Autres produits du raffinage du pétrole et du charbon	1 345	107 611	1 134	88 937
Acide sulfurique	394	34 859	222	19 646
Alumine	0	0	0	0
Autres produits chimiques de base	2 886	252 616	3 521	303 226
Potasse	12 148	1 198 687	3 694	360 125
Engrais (sauf la potasse)	4 045	329 463	4 505	367 845
Autres produits et préparations chimiques	63	5 120	86	6 855
Matières plastiques et caoutchouc	1 845	163 459	2 144	190 996
Rondins et autres bois bruts	164	10 712	496	32 387
Copeaux de bois	1 427	77 328	2 410	140 115
Bois d'oeuvre	4 720	399 319	5 655	475 544
Autres produits du bois (contre-plaqués, placages)	1 756	154 836	2 500	211 037
Pâte de bois	3 500	303 240	5 284	447 600
Papier journal	312	20 401	385	25 713
Papier et carton, sauf les produits imprimés	724	55 941	873	67 296
Ciment	950	94 144	762	74 127
Autres produits minéraux non métalliques	61	5 394	66	5 596
Fer et acier, formes primaires et demi-produits	562	50 845	191	16 186
Cuivre, formes primaires et demi-produits	42	3 554	63	5 361
Aluminium, formes primaires et demi-produits	21	1 732	7	564
Autres métaux non ferreux, formes primaires et demi-produits	381	30 868	321	26 985
Articles en métaux communs	360	26 937	853	61 670
Machines	10	731	40	1 672
Automobiles et mini-fourgonnettes	1 809	25 717	1 798	25 276
Véhicules pour le transport de marchandises	114	1 866	390	5 260
Autres véhicules	7	445	62	1 225
Parties et accessoires des véhicules automobiles	1	51	0	0
Autre matériel de transport	918	11 717	1 318	15 377
Déchets et débris métalliques	1 398	107 264	1 003	79 857
Déchets et débris non métalliques	285	8 515	276	8 791
Autres produits manufacturés et divers	53	4 314	74	4 768
Trafic de marchandises communes et maisons d'expédition	6	181	2	34
Chargements mixtes ou fret non identifié	15	1 240	47	3 912
Expéditions de détail	...	0	...	0
<b>Total, trafic non-intermodal chargé 2</b>	<b>130 217</b>	<b>11 810 119</b>	<b>113 835</b>	<b>9 804 186</b>

1. Comprend les chargements de gypse.

2. Exclut les marchandises transportées dans des conteneurs ou des remorques sur wagons plats.

Tableau 4

## Statistiques de chargements ferroviaires pour trafic non-intermodal par marchandises au Canada (cumulatif) — Total

	Janvier 2010 à mai 2010		Janvier 2009 à mai 2009	
	Nombre de wagons	Tonnes métriques	Nombre de wagons	Tonnes métriques
Blé	105 254	9 836 410	107 255	9 914 989
Autres céréales	21 564	1 773 343	25 792	2 165 828
Légumes frais, réfrigérés ou secs	12 177	1 114 130	16 144	1 468 691
Fruits frais réfrigérés ou secs et fruits à coques	7	135	6	106
Grains de colza (canola)	37 074	3 021 535	46 093	3 776 234
Autres graines et fruits oléagineux et produits de l'agriculture	11 253	982 969	8 416	722 936
Aliments pour animaux et produits d'animaux	12 379	1 049 950	10 928	887 371
Viandes, poissons, fruits de mer, incluant préparations	471	11 741	23	993
Préparations et produits de céréales moulues et boulangerie	5 669	427 676	6 612	482 697
Graisses et huiles animales ou légumes et leurs farines	19 262	1 605 342	15 111	1 213 139
Sucre	1 925	165 971	1 538	136 373
Préparations alimentaires, non classées ailleurs	1 540	76 921	1 546	77 386
Boissons alcooliques et non alcooliques	2 379	154 126	1 906	109 671
Sable, gravier et pierre concassée	11 771	1 058 890	6 487	574 873
Sel	3 153	276 927	3 593	316 007
Roche phosphatée	4 259	382 512	4 003	358 896
Soufre	24 998	2 390 396	24 232	2 323 795
Gypse	x	x	x	x
Autres minéraux non métalliques 1	10 798	1 015 498	12 181	1 121 926
Minerais de fer et leurs concentrés	151 921	13 983 311	138 903	12 386 694
Minerais de cuivre et leurs concentrés	4 633	417 395	5 764	511 276
Minerais de nickel et leurs concentrés	4 060	319 585	9 000	690 357
Minerais de plomb et leurs concentrés	14	1 177	952	69 312
Minerais de zinc et leurs concentrés	2 091	182 669	4 401	362 874
Autres minerais métalliques et leurs concentrés	19 567	1 847 680	17 773	1 613 101
Charbon	146 399	15 078 374	97 235	10 074 067
Essence et carburéacteur	14 884	1 141 590	15 814	1 201 712
Mazout et pétrole brut	26 959	2 205 591	27 222	2 218 148
Hydrocarbures gazeux, incluant les gaz de pétrole liquéfié (GPL)	24 672	1 555 630	28 423	1 782 187
Coke de charbon et coke de pétrole	13 198	983 820	8 628	601 627
Autres produits du raffinage du pétrole et du charbon	13 830	1 074 146	12 184	943 886
Acide sulfurique	12 685	1 144 621	12 257	1 108 338
Alumine	13 058	1 200 459	14 976	1 368 746
Autres produits chimiques de base	32 830	2 770 725	34 181	2 925 766
Potasse	69 727	6 799 286	21 694	2 098 191
Engrais (sauf la potasse)	23 629	1 968 003	22 473	1 878 893
Autres produits et préparations chimiques	3 923	266 210	3 407	226 663
Matières plastiques et caoutchouc	15 054	1 226 201	15 826	1 309 659
Rondins et autres bois bruts	3 171	198 320	5 048	315 982
Copeaux de bois	11 064	642 605	15 058	893 439
Bois d'oeuvre	31 528	2 633 503	35 732	2 982 680
Autres produits du bois (contre-plaqués, placages)	12 588	1 016 168	13 175	1 063 019
Pâte de bois	29 135	2 456 532	37 235	3 080 505
Papier journal	12 761	870 057	19 012	1 280 070
Papier et carton, sauf les produits imprimés	17 654	1 188 902	18 640	1 295 119
Ciment	8 023	782 433	6 924	663 708
Autres produits minéraux non métalliques	688	48 384	1 020	71 805
Fer et acier, formes primaires et demi-produits	24 393	1 978 839	13 236	1 111 687
Cuivre, formes primaires et demi-produits	1 608	136 962	1 690	143 184
Aluminium, formes primaires et demi-produits	13 957	1 171 577	13 786	1 165 688
Autres métaux non ferreux, formes primaires et demi-produits	3 456	294 915	3 210	264 003
Articles en métaux communs	5 659	382 877	5 259	363 316
Machines	1 424	32 498	1 333	24 157
Automobiles et mini-fourgonnettes	48 268	860 988	32 312	530 117
Véhicules pour le transport de marchandises	30 596	545 831	18 792	327 363
Autres véhicules	104	2 022	247	3 903
Parties et accessoires des véhicules automobiles	2 708	74 503	2 541	74 916
Autre matériel de transport	12 019	136 559	10 922	113 167
Déchets et débris métalliques	14 552	1 132 693	11 772	907 468
Déchets et débris non métalliques	2 777	127 663	2 768	139 858
Autres produits manufacturés et divers	935	36 140	1 177	62 260
Trafic de marchandises communes et maisons d'expédition	444	18 744	572	24 268
Chargements mixtes ou fret non identifié	38 934	564 511	38 224	546 818
Expéditions de détail	...	198	...	286
<b>Total, trafic non-intermodal chargé 2</b>	<b>1 207 513</b>	<b>96 845 369</b>	<b>1 092 664</b>	<b>86 472 194</b>

1. Comprend les chargements de gypse.

2. Exclut les marchandises transportées dans des conteneurs ou des remorques sur wagons plats.

**Tableau 5**  
**Statistiques de chargements ferroviaires pour trafic non-intermodal par marchandises au Canada (cumulatif) —**  
**Division Est**

	Janvier 2010 à mai 2010		Janvier 2009 à mai 2009	
	Nombre de wagons	Tonnes métriques	Nombre de wagons	Tonnes métriques
Blé	5 374	488 252	4 436	404 278
Autres céréales	5 815	492 415	7 956	715 675
Légumes frais, réfrigérés ou secs	438	36 075	151	11 711
Fruits frais réfrigérés ou secs et fruits à coques	7	135	6	106
Grains de colza (canola)	14	1 102	0	0
Autres graines et fruits oléagineux et produits de l'agriculture	6 976	632 550	5 670	496 188
Aliments pour animaux et produits d'animaux	5 995	498 159	4 711	370 780
Viandes, poissons, fruits de mer, incluant préparations	466	11 421	14	417
Préparations et produits de céréales moulues et boulangerie	1 055	51 503	1 252	58 742
Graisses et huiles animales ou légumes et leurs farines	3 535	284 508	3 112	243 660
Sucre	1 732	150 594	1 398	123 770
Préparations alimentaires, non classées ailleurs	523	17 877	352	7 126
Boissons alcooliques et non alcooliques	1 743	114 489	1 628	88 236
Sable, gravier et pierre concassée	2 713	223 979	1 806	156 953
Sel	999	81 486	1 269	105 141
Roche phosphatée	4 258	382 422	4 003	358 896
Soufre	975	84 973	1 546	132 408
Gypse	x	x	x	x
Autres minéraux non métalliques <sup>1</sup>	9 563	902 548	10 747	990 645
Minerais de fer et leurs concentrés	151 921	13 983 311	138 903	12 386 694
Minerais de cuivre et leurs concentrés	2 416	208 959	2 716	237 731
Minerais de nickel et leurs concentrés	4 024	316 238	8 961	686 838
Minerais de plomb et leurs concentrés	14	1 177	952	69 312
Minerais de zinc et leurs concentrés	1 831	160 613	4 099	338 267
Autres minerais métalliques et leurs concentrés	19 567	1 847 680	17 764	1 612 310
Charbon	9 446	836 552	9 323	799 867
Essence et carburéacteur	10 565	815 746	11 884	904 000
Mazout et pétrole brut	13 947	1 107 186	14 747	1 180 708
Hydrocarbures gazeux, incluant les gaz de pétrole liquéfié (GPL)	12 790	809 123	14 378	907 846
Coke de charbon et coke de pétrole	5 481	312 903	4 514	274 565
Autres produits du raffinage du pétrole et du charbon	6 984	523 444	6 123	456 833
Acide sulfurique	10 773	975 196	11 078	1 003 354
Alumine	13 056	1 200 267	14 974	1 368 560
Autres produits chimiques de base	16 868	1 378 479	16 676	1 404 041
Potasse	2 431	244 537	1 053	102 216
Engrais (sauf la potasse)	1 664	140 901	1 918	157 475
Autres produits et préparations chimiques	3 609	242 944	2 982	191 444
Matières plastiques et caoutchouc	5 149	346 260	5 465	386 892
Rondins et autres bois bruts	2 276	139 420	2 960	180 634
Copeaux de bois	3 945	256 861	4 820	305 096
Bois d'oeuvre	8 065	646 248	8 244	665 347
Autres produits du bois (contre-plaqués, placages)	3 949	261 219	2 777	187 796
Pâte de bois	9 305	743 565	8 908	697 594
Papier journal	11 636	789 891	16 957	1 137 354
Papier et carton, sauf les produits imprimés	13 484	879 022	14 120	947 815
Ciment	4 037	392 930	3 872	370 779
Autres produits minéraux non métalliques	367	20 010	608	37 193
Fer et acier, formes primaires et demi-produits	22 420	1 804 366	11 789	986 958
Cuivre, formes primaires et demi-produits	1 377	117 435	1 353	114 590
Aluminium, formes primaires et demi-produits	13 890	1 166 127	13 637	1 153 428
Autres métaux non ferreux, formes primaires et demi-produits	1 485	132 045	1 560	126 906
Articles en métaux communs	3 018	186 161	1 985	124 306
Machines	1 364	28 564	1 248	19 313
Automobiles et mini-fourgonnettes	37 480	706 630	23 204	402 697
Véhicules pour le transport de marchandises	29 826	534 263	17 365	307 335
Autres véhicules	88	1 051	140	1 192
Parties et accessoires des véhicules automobiles	2 706	74 447	2 541	74 916
Autre matériel de transport	6 088	62 198	5 042	47 481
Déchets et débris métalliques	8 657	678 581	7 039	556 407
Déchets et débris non métalliques	1 278	79 514	1 266	86 818
Autres produits manufacturés et divers	767	24 748	884	44 191
Trafic de marchandises communes et maisons d'expédition	420	18 253	561	24 025
Chargements mixtes ou fret non identifié	38 800	553 523	38 029	533 727
Expéditions de détail	...	198	...	286
<b>Total, trafic non-intermodal chargé<sup>2</sup></b>	<b>571 445</b>	<b>40 203 274</b>	<b>529 476</b>	<b>37 867 869</b>

1. Comprend les chargements de gypse.

2. Exclut les marchandises transportées dans des conteneurs ou des remorques sur wagons plats.

**Tableau 6**  
**Statistiques de chargements ferroviaires pour trafic non-intermodal par marchandises au Canada (cumulatif)**  
**— Division Ouest**

	Janvier 2010 à mai 2010		Janvier 2009 à mai 2009	
	Nombre de wagons	Tonnes métriques	Nombre de wagons	Tonnes métriques
Blé	99 880	9 348 158	102 819	9 510 711
Autres céréales	15 749	1 280 928	17 836	1 450 153
Légumes frais, réfrigérés ou secs	11 739	1 078 055	15 993	1 456 980
Fruits frais réfrigérés ou secs et fruits à coques	0	0	0	0
Grains de colza (canola)	37 060	3 020 433	46 093	3 776 234
Autres graines et fruits oléagineux et produits de l'agriculture	4 277	350 419	2 746	226 748
Aliments pour animaux et produits d'animaux	6 384	551 791	6 217	516 591
Viandes, poissons, fruits de mer, incluant préparations	5	320	9	576
Préparations et produits de céréales moulues et boulangerie	4 614	376 173	5 360	423 955
Graisses et huiles animales ou légumes et leurs farines	15 727	1 320 834	11 999	969 479
Sucre	193	15 377	140	12 603
Préparations alimentaires, non classées ailleurs	1 017	59 044	1 194	70 260
Boissons alcooliques et non alcooliques	636	39 637	278	21 435
Sable, gravier et pierre concassée	9 058	834 911	4 681	417 920
Sel	2 154	195 441	2 324	210 866
Roche phosphatée	1	90	0	0
Soufre	24 023	2 305 423	22 686	2 191 387
Gypse	x	x	x	x
Autres minéraux non métalliques <sup>1</sup>	1 235	112 950	1 434	131 281
Minerais de fer et leurs concentrés	0	0	0	0
Minerais de cuivre et leurs concentrés	2 217	208 436	3 048	273 545
Minerais de nickel et leurs concentrés	36	3 347	39	3 519
Minerais de plomb et leurs concentrés	0	0	0	0
Minerais de zinc et leurs concentrés	260	22 056	302	24 607
Autres minerais métalliques et leurs concentrés	0	0	9	791
Charbon	136 953	14 241 822	87 912	9 274 200
Essence et carburéacteur	4 319	325 844	3 930	297 712
Mazout et pétrole brut	13 012	1 098 405	12 475	1 037 440
Hydrocarbures gazeux, incluant les gaz de pétrole liquéfié (GPL)	11 882	746 507	14 045	874 341
Coke de charbon et coke de pétrole	7 717	670 917	4 114	327 062
Autres produits du raffinage du pétrole et du charbon	6 846	550 702	6 061	487 053
Acide sulfurique	1 912	169 425	1 179	104 984
Alumine	2	192	2	186
Autres produits chimiques de base	15 962	1 392 246	17 505	1 521 725
Potasse	67 296	6 554 749	20 641	1 995 975
Engrais (sauf la potasse)	21 965	1 827 102	20 555	1 721 418
Autres produits et préparations chimiques	314	23 266	425	35 219
Matières plastiques et caoutchouc	9 905	879 941	10 361	922 767
Rondins et autres bois bruts	895	58 900	2 088	135 348
Copeaux de bois	7 119	385 744	10 238	588 343
Bois d'oeuvre	23 463	1 987 255	27 488	2 317 333
Autres produits du bois (contre-plaqués, placages)	8 639	754 949	10 398	875 223
Pâte de bois	19 830	1 712 967	28 327	2 382 911
Papier journal	1 125	80 166	2 055	142 716
Papier et carton, sauf les produits imprimés	4 170	309 880	4 520	347 304
Ciment	3 986	389 503	3 052	292 929
Autres produits minéraux non métalliques	321	28 374	412	34 612
Fer et acier, formes primaires et demi-produits	1 973	174 473	1 447	124 729
Cuivre, formes primaires et demi-produits	231	19 527	337	28 594
Aluminium, formes primaires et demi-produits	67	5 450	149	12 260
Autres métaux non ferreux, formes primaires et demi-produits	1 971	162 870	1 650	137 097
Articles en métaux communs	2 641	196 716	3 274	239 010
Machines	60	3 934	85	4 844
Automobiles et mini-fourgonnettes	10 788	154 358	9 108	127 420
Véhicules pour le transport de marchandises	770	11 568	1 427	20 028
Autres véhicules	16	971	107	2 711
Parties et accessoires des véhicules automobiles	2	56	0	0
Autre matériel de transport	5 931	74 361	5 880	65 686
Déchets et débris métalliques	5 895	454 112	4 733	351 061
Déchets et débris non métalliques	1 499	48 149	1 502	53 040
Autres produits manufacturés et divers	168	11 392	293	18 069
Trafic de marchandises communes et maisons d'expédition	24	491	11	243
Chargements mixtes ou fret non identifié	134	10 988	195	13 091
Expéditions de détail	...	0	...	0
<b>Total, trafic non-intermodal chargé <sup>2</sup></b>	<b>636 068</b>	<b>56 642 095</b>	<b>563 188</b>	<b>48 604 325</b>

1. Comprend les chargements de gypse.

2. Exclut les marchandises transportées dans des conteneurs ou des remorques sur wagons plats.

**Tableau 7**  
**Statistiques de chargements ferroviaires pour trafic intermodal et non-intermodal au Canada — Total**

	Mai 2010			Mai 2009		
	Unités	UEVs <sup>1</sup>	Tonnes métriques	Unités	UEVs <sup>1</sup>	Tonnes métriques
<b>Total, trafic non-intermodal chargé</b>	.	.	<b>20 468 014</b>	.	.	<b>17 175 322</b>
Conteneurs sur wagons plats	146 843	275 070	2 256 285	129 832	246 448	2 044 013
Remorques sur wagons plats	6 407	.	83 911	5 667	.	70 017
Trafic reçu d'embranchements des États-Unis	.	.	2 432 508	.	.	1 639 711
<b>Trafic, total transporté</b>	.	.	<b>25 240 718</b>	.	.	<b>20 929 063</b>
Conteneurs sur wagons plats inclus dans le trafic reçu d'embranchements américains	8 454	16 780	125 238	8 652	16 810	130 447
Remorques sur wagons plats inclus dans le trafic reçu d'embranchements américains	2 008	.	28 229	1 772	.	26 533
Trafic reçu des embranchements canadiens	.	.	3 283 089	.	.	1 465 751

1. Nombres estimés.

**Note(s)** : L'unité de mesure « UEVs » se définit comme suit : unités équivalentes à vingt pieds.

**Tableau 8**  
**Statistiques de chargements ferroviaires pour trafic intermodal et non-intermodal au Canada — Division Est**

	Mai 2010			Mai 2009		
	Unités	UEVs <sup>1</sup>	Tonnes métriques	Unités	UEVs <sup>1</sup>	Tonnes métriques
<b>Total, trafic non-intermodal chargé</b>	.	.	<b>8 657 895</b>	.	.	<b>7 371 136</b>
Conteneurs sur wagons plats	69 349	132 575	1 131 174	66 899	128 922	1 099 685
Remorques sur wagons plats	6 052	.	76 443	5 304	.	62 022
Trafic reçu d'embranchements des États-Unis	.	.	569 538	.	.	477 423
<b>Trafic, total transporté</b>	.	.	<b>10 435 050</b>	.	.	<b>9 010 266</b>
Conteneurs sur wagons plats inclus dans le trafic reçu d'embranchements américains	4 839	9 772	67 167	3 810	7 686	50 483
Remorques sur wagons plats inclus dans le trafic reçu d'embranchements américains	0	.	0	54	.	841
Trafic reçu des embranchements canadiens	.	.	1 751 347	.	.	1 113 341

1. Nombres estimés.

**Note(s)** : L'unité de mesure « UEVs » se définit comme suit : unités équivalentes à vingt pieds.



**Tableau 9**  
**Statistiques de chargements ferroviaires pour trafic intermodal et non-intermodal au Canada — Division Ouest**

	Mai 2010			Mai 2009		
	Unités	UEVs <sup>1</sup>	Tonnes métriques	Unités	UEVs <sup>1</sup>	Tonnes métriques
<b>Total, trafic non-intermodal chargé</b>	.	.	<b>11 810 119</b>	.	.	<b>9 804 186</b>
Conteneurs sur wagons plats	77 494	142 495	1 125 111	62 933	117 526	944 328
Remorques sur wagons plats	355	.	7 468	363	.	7 995
Trafic reçu d'embranchements des États-Unis	.	.	1 862 970	.	.	1 162 288
<b>Trafic, total transporté</b>	.	.	<b>14 805 668</b>	.	.	<b>11 918 797</b>
Conteneurs sur wagons plats inclus dans le trafic reçu d'embranchements américains	3 615	7 008	58 071	4 842	9 124	79 964
Remorques sur wagons plats inclus dans le trafic reçu d'embranchements américains	2 008	.	28 229	1 718	.	25 692
Trafic reçu des embranchements canadiens	.	.	1 531 742	.	.	352 410

1. Nombres estimés.

**Note(s)** : L'unité de mesure « UEVs » se définit comme suit : unités équivalentes à vingt pieds.

**Tableau 10**  
**Statistiques de chargements ferroviaires pour trafic intermodal et non-intermodal au Canada (cumulatif) — Total**

	Janvier 2010 à mai 2010			Janvier 2009 à mai 2009		
	Unités	UEVs <sup>1</sup>	Tonnes métriques	Unités	UEVs <sup>1</sup>	Tonnes métriques
<b>Total, trafic non-intermodal chargé</b>	.	.	<b>96 845 369</b>	.	.	<b>86 472 194</b>
Conteneurs sur wagons plats	677 671	1 278 234	10 399 857	626 413	1 188 416	9 785 187
Remorques sur wagons plats	28 835	.	376 127	29 108	.	354 454
Trafic reçu d'embranchements des États-Unis	.	.	11 556 647	.	.	8 820 966
<b>Trafic, total transporté</b>	.	.	<b>119 178 000</b>	.	.	<b>105 432 801</b>
Conteneurs sur wagons plats inclus dans le trafic reçu d'embranchements américains	42 340	83 027	633 970	42 163	82 060	596 904
Remorques sur wagons plats inclus dans le trafic reçu d'embranchements américains	8 780	.	127 309	8 749	.	127 663
Trafic reçu des embranchements canadiens	.	.	16 051 139	.	.	10 091 201

1. Nombres estimés

**Note(s)** : L'unité de mesure « UEVs » se définit comme suit : unités équivalentes à vingt pieds.

**Tableau 11**  
**Statistiques de chargements ferroviaires pour trafic intermodal et non-intermodal au Canada (cumulatif) — Division Est**

	Janvier 2010 à mai 2010			Janvier 2009 à mai 2009		
	Unités	UEVs <sup>1</sup>	Tonnes métriques	Unités	UEVs <sup>1</sup>	Tonnes métriques
<b>Total, trafic non-intermodal chargé</b>	.	.	<b>40 203 274</b>	.	.	<b>37 867 869</b>
Conteneurs sur wagons plats	324 961	623 293	5 276 235	318 661	613 146	5 186 878
Remorques sur wagons plats	26 936	.	333 817	26 838	.	306 317
Trafic reçu d'embranchements des États-Unis	.	.	2 972 786	.	.	2 451 190
<b>Trafic, total transporté</b>	.	.	<b>48 786 112</b>	.	.	<b>45 812 254</b>
Conteneurs sur wagons plats inclus dans le trafic reçu d'embranchements américains	22 534	45 236	307 537	21 075	42 433	259 846
Remorques sur wagons plats inclus dans le trafic reçu d'embranchements américains	8	.	133	68	.	911
Trafic reçu des embranchements canadiens	.	.	8 785 471	.	.	8 208 358

1. Nombres estimés.

**Note(s)** : L'unité de mesure « UEVs » se définit comme suit : unités équivalentes à vingt pieds.

**Tableau 12**  
**Statistiques de chargements ferroviaires pour trafic intermodal et non-intermodal au Canada (cumulatif) — Division Ouest**

	Janvier 2010 à mai 2010			Janvier 2009 à mai 2009		
	Unités	UEVs <sup>1</sup>	Tonnes métriques	Unités	UEVs <sup>1</sup>	Tonnes métriques
<b>Total, trafic non-intermodal chargé</b>	.	.	<b>56 642 095</b>	.	.	<b>48 604 325</b>
Conteneurs sur wagons plats	352 710	654 941	5 123 622	307 752	575 270	4 598 309
Remorques sur wagons plats	1 899	.	42 310	2 270	.	48 137
Trafic reçu d'embranchements des États-Unis	.	.	8 583 861	.	.	6 369 776
<b>Trafic, total transporté</b>	.	.	<b>70 391 888</b>	.	.	<b>59 620 547</b>
Conteneurs sur wagons plats inclus dans le trafic reçu d'embranchements américains	19 806	37 791	326 433	21 088	39 627	337 058
Remorques sur wagons plats inclus dans le trafic reçu d'embranchements américains	8 772	.	127 176	8 681	.	126 752
Trafic reçu des embranchements canadiens	.	.	7 265 668	.	.	1 882 843

1. Nombres estimés.

**Note(s)** : L'unité de mesure « UEVs » se définit comme suit : unités équivalentes à vingt pieds.

## Méthodologie et concepts

La publication mensuelle **Chargements ferroviaires** présente des données essentielles à l'analyse opportune du secteur du transport ferroviaire et de sa contribution à l'économie canadienne. Environ 40 transporteurs ferroviaires déclarent chaque mois leur trafic total intermodal<sup>1</sup> et non intermodal<sup>2</sup>. Pour le trafic non intermodal, les transporteurs déclarent le nombre de wagons et de tonnes par bien de marchandise payante chargée au Canada. Pour le fret intermodal, les transporteurs déclarent le nombre d'unités et de tonnes pour les conteneurs sur wagon plat (C.S.W.P.) et de remorques sur wagon plat (R.S.W.P.), sans détail sur les biens. Les transporteurs déclarent aussi le nombre total de tonnes de fret payant reçu de correspondances avec les États-Unis.

La quantité totale de fret transporté au Canada est la somme du fret intermodal et du fret non intermodal chargés ainsi que du trafic reçu de correspondances des États-Unis. D'autres renseignements fournis comprennent le nombre d'unités et de tonnes des C.F.W.P. et R.S.W.P. reçus de correspondances des États-Unis et le nombre total de tonnes de fret que les transporteurs ont reçues d'autres correspondances canadiennes. Ce fret échangé entre les transporteurs faisant affaires au Canada (ce qui comprend les compagnies de chemin de fer des États-Unis qui chargent du fret au Canada) est compté seulement une fois dans la quantité totale de fret transporté du fait qu'il est compté seulement au chargement. Pour le fret intermodal, les unités équivalentes à vingt pieds (UEV) sont estimées en fonction des dimensions des conteneurs utilisés pour le transport du fret. Les conteneurs vides ne sont pas compris dans ces statistiques.

Les données sont recueillies par des questionnaires et des rapports électroniques qui sont transmis à Statistique Canada huit jours ouvrables après le mois de référence. Ces questionnaires sont saisis et contrôlés, et les données sont alors agrégées de façon à produire des tables pour tout le Canada ainsi que pour les divisions Est et Ouest du Canada<sup>3</sup>. Les tableaux illustrent les données du mois de référence et du cumulatif de l'année. Les valeurs de cumulatif comprennent la révision des données des mois précédents.

Les utilisateurs des données courantes et historiques de la publication mensuelle **Chargements ferroviaires** devraient être au courant de la solution de continuité de ces données. À partir de la période des références de janvier 1999, les biens présentés dans la publication mensuelle **Chargements ferroviaires** ont été modifiés de façon à correspondre à la Classification type des biens transportés (CTBT) et le nombre de transporteurs touchés par l'enquête a plus que doublé, par rapport aux 18 transporteurs que touchaient l'enquête avant 1999.

Les transporteurs supplémentaires étaient principalement des transporteurs sur courte distance dont les données étaient auparavant comprises dans les données des transporteurs sur longue distance. Le changement survenu dans la classification des biens avait eu des répercussions négligeables sur la déclaration des biens en vrac (p. ex., le blé, la potasse et le charbon) qui représentent la plus grande partie du nombre total de wagons et de tonnes. Cependant, les déclarations de biens fabriqués et divers ont subi un changement marqué.

Il est possible d'obtenir, sur demande, une liste des biens compris dans chaque catégorie de la CTBT utilisée dans **l'Enquête mensuelle sur les chargements ferroviaires**. Pour obtenir plus d'information, veuillez communiquer avec Statistiques du transport, Statistique Canada, Ottawa, Ontario, K1A 0T6 (téléphone : 1-866-500-8400, Internet : [statistiquesdutransport@statcan.gc.ca](mailto:statistiquesdutransport@statcan.gc.ca)).

1. Le transport intermodal de fret est le fret transporté dans des conteneurs ou dans des remorques chargés sur des wagons plats.

2. Le transport non intermodal est constitué de marchandise en vrac ou de marchandise chargée à bord d'un wagon couvert.

3. Pour des besoins statistiques, l'Est et l'Ouest sont démarqués par une ligne imaginaire allant de Thunder Bay à Armstrong, en Ontario. Les chargements effectués à Thunder Bay sont rapportés dans l'Ouest, alors que les chargements effectués à Armstrong le sont dans l'Est.

Date de parution : Juillet 2010

### Signes conventionnels

Les signes conventionnels suivants sont employés uniformément dans les publications de Statistique Canada :

.	indisponible pour toute période de référence
..	indisponible pour une période de référence précise
...	n'ayant pas lieu de figurer
0	zéro absolu ou valeur arrondie à zéro
0 <sup>s</sup>	valeur arrondie à 0 (zéro) là où il y a une distinction importante entre le zéro absolu et la valeur arrondie
P	provisoire
r	révisé
x	confidentiel en vertu des dispositions de la <i>Loi sur la statistique</i>
E	à utiliser avec prudence
F	trop peu fiable pour être publié

### Comment accéder à ce produit

Le produit n° 52-001-X au catalogue est disponible gratuitement sous format électronique. Pour obtenir un exemplaire, il suffit de visiter notre site Web à [www.statcan.gc.ca](http://www.statcan.gc.ca) et de parcourir par « Ressource clé » > « Publications ».

Périodicité : mensuelle / ISSN 1496-8606

Pour obtenir des informations sur l'ensemble des données de Statistique Canada, veuillez composer le numéro national sans frais 1-800-263-1136.

This publication is also available in English.

Publication autorisée par le ministre responsable de Statistique Canada. © Ministre de l'Industrie, 2010. Tous droits réservés. Le contenu de la présente publication électronique peut être reproduit en tout ou en partie, et par quelque moyen que ce soit, sans autre permission de Statistique Canada, sous réserve que la reproduction soit effectuée uniquement à des fins d'étude privée, de recherche, de critique, de compte rendu ou en vue d'en préparer un résumé destiné aux journaux et/ou à des fins non commerciales. Statistique Canada doit être cité comme suit : Source (ou « Adapté de », s'il y a lieu) ; Statistique Canada, année de publication, nom du produit, numéro au catalogue, volume et numéro, période de référence et page(s). Autrement, il est interdit de reproduire le contenu de la présente publication, ou de l'emmagasiner dans un système d'extraction, ou de le transmettre sous quelque forme ou par quelque moyen que ce soit, reproduction électronique, mécanique, photographique, pour quelque fin que ce soit, sans l'autorisation écrite préalable des Services d'octroi de licences, Division des services à la clientèle, Statistique Canada, Ottawa, Ontario, Canada K1A 0T6.

### Normes de service à la clientèle

Statistique Canada s'engage à fournir à ses clients des services rapides, fiables et courtois. À cet égard, notre organisme s'est doté de *normes de service à la clientèle* que les employés observent.

Pour obtenir une copie de ces normes de service, veuillez communiquer avec Statistique Canada au numéro sans frais 1-800-263-1136. Les normes de service sont aussi publiées sur le site [www.statcan.gc.ca](http://www.statcan.gc.ca) sous « À propos de nous » > « Offrir des services aux Canadiens ».

### Note de reconnaissance

Le succès du système statistique du Canada repose sur un partenariat bien établi entre Statistique Canada et la population, les entreprises, les administrations canadiennes et les autres organismes. Sans cette collaboration et cette bonne volonté, il serait impossible de produire des statistiques précises et actuelles.