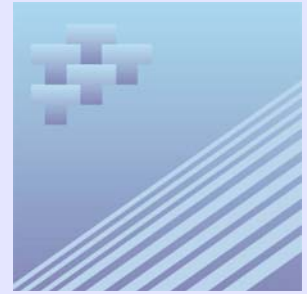


Bulletin de service

Chargements ferroviaires mensuels

Mars 2010



Faits saillants

- L'industrie ferroviaire canadienne a connu en mars une hausse du volume de marchandises transportées en raison d'une augmentation du fret chargé au Canada et du trafic en provenance des États-Unis.
- Le fret total en provenance du Canada et celui reçu des États-Unis s'est accru en mars 2010 pour s'établir à 25,5 millions de tonnes métriques, en hausse de 16,1 % par rapport à mars 2009.
- Comparativement à mars 2009, le fret chargé au Canada a progressé de 14,0 % pour s'établir à 23,0 millions de tonnes métriques en mars. Les principaux systèmes de transport ferroviaire canadiens, autant de type non intermodal que de type intermodal, ont contribué à la hausse des chargements.
- Les chargements de type non intermodal, normalement transportés en vrac ou à bord d'un wagon couvert, se sont accrus de 14,3 % pour s'établir à 20,7 millions de tonnes métriques. Les groupes de marchandises ayant affiché les plus importantes augmentations de tonnage étaient la potasse, le charbon, le fer et acier (formes primaires et demi-produits) et les autres minerais métalliques et leurs concentrés.
- En revanche, plusieurs groupes de produits ont enregistré des baisses. Les chargements des grains de colza (canola) ont enregistré le plus fort recul, suivis des légumes frais, réfrigérés ou secs, de blé et du papier journal.
- En mars, le fret de type intermodal, transporté par conteneurs et remorques chargés sur des wagons plats, a augmenté de 10,9 % pour s'établir à 2,2 million de tonnes métriques, comparativement au même mois l'année précédente.
- La quantité de marchandises transportées par rail en provenance des États-Unis s'est accrue pour s'établir à environ 2,6 millions de tonnes métriques, en hausse de 38,9 % par rapport à mars 2009. Les types de transport non intermodal et intermodal en provenance des États-Unis ont tous deux contribué à cette augmentation.
- Sur le plan géographique, 57,2 % du volume total de fret en provenance du Canada a été chargé par la division Ouest du Canada, le reste ayant été chargé par la division Est. À des fins statistiques, les divisions Est et Ouest sont séparées par une ligne imaginaire allant de Thunder Bay à Armstrong, en Ontario. Le fret chargé à Thunder Bay est compris dans la division Ouest, alors que celui chargé à Armstrong est déclaré dans la division Est.



Tableaux statistiques

Tableau 1

Statistiques de chargements ferroviaires pour trafic non-intermodal par marchandises au Canada — Total

	Mars 2010		Mars 2009	
	Nombre de wagons	Tonnes métriques	Nombre de wagons	Tonnes métriques
Blé	21 046	1 963 048	22 583	2 090 935
Autres céréales	6 168	505 112	5 544	474 087
Légumes frais, réfrigérés ou secs	2 442	222 914	4 304	391 429
Fruits frais réfrigérés ou secs et fruits à coques	2	40	5	89
Grains de colza (canola)	8 265	675 075	11 072	906 754
Autres graines et fruits oléagineux et produits de l'agriculture	3 166	278 888	2 028	172 177
Aliments pour animaux et produits d'animaux	2 846	241 269	2 225	180 356
Viandes, poissons, fruits de mer, incluant préparations	96	2 462	1	64
Préparations et produits de céréales moulues et boulangerie	1 226	93 143	1 421	103 386
Graisses et huiles animales ou légumes et leurs farines	4 265	355 678	3 097	249 203
Sucre	423	36 398	291	25 738
Préparations alimentaires, non classées ailleurs	331	14 592	370	16 300
Boissons alcooliques et non alcooliques	448	29 923	296	16 941
Sable, gravier et pierre concassée	2 481	218 006	1 195	106 181
Sel	658	57 830	766	67 211
Roche phosphatée	1 020	91 637	954	85 513
Soufre	5 012	476 335	5 027	483 677
Gypse	x	x	x	x
Autres minéraux non métalliques ¹	2 275	214 457	2 448	219 584
Minerais de fer et leurs concentrés	29 405	2 712 102	28 695	2 550 430
Minerais de cuivre et leurs concentrés	1 160	102 729	1 279	113 398
Minerais de nickel et leurs concentrés	798	63 111	1 931	149 106
Minerais de plomb et leurs concentrés	4	345	169	11 918
Minerais de zinc et leurs concentrés	382	33 618	906	73 594
Autres minerais métalliques et leurs concentrés	4 955	472 721	3 200	292 658
Charbon	30 154	3 096 977	19 772	2 045 474
Essence et carburéacteur	2 452	189 289	3 261	247 905
Mazout et pétrole brut	6 186	501 388	5 531	448 042
Hydrocarbures gazeux, incluant les gaz de pétrole liquéfié (GPL)	4 568	287 287	5 602	350 329
Coke de charbon et coke de pétrole	2 853	208 612	1 891	130 298
Autres produits du raffinage du pétrole et du charbon	2 897	226 309	2 712	212 134
Acide sulfurique	2 866	257 955	2 884	260 450
Alumine	2 739	251 027	3 134	286 523
Autres produits chimiques de base	7 174	601 990	7 081	601 260
Potassé	16 645	1 632 709	5 051	496 358
Engrais (sauf la potasse)	4 992	417 847	4 470	374 915
Autres produits et préparations chimiques	961	61 616	664	45 251
Matières plastiques et caoutchouc	3 081	248 848	3 149	261 946
Rondins et autres bois bruts	759	46 698	1 128	69 240
Copeaux de bois	2 407	137 289	3 049	180 084
Bois d'oeuvre	7 027	588 949	7 557	630 049
Autres produits du bois (contre-plaqués, placages)	2 775	223 552	2 601	209 384
Pâte de bois	6 444	542 775	7 500	620 365
Papier journal	2 577	171 761	4 313	290 886
Papier et carton, sauf les produits imprimés	4 251	282 540	3 768	259 945
Ciment	1 705	166 282	1 197	114 375
Autres produits minéraux non métalliques	181	13 289	251	18 269
Fer et acier, formes primaires et demi-produits	5 727	464 801	3 242	275 521
Cuivre, formes primaires et demi-produits	413	35 238	372	31 450
Aluminium, formes primaires et demi-produits	2 925	247 354	2 747	232 975
Autres métaux non ferreux, formes primaires et demi-produits	758	64 267	651	55 327
Articles en métaux communs	1 327	90 967	970	66 685
Machines	330	8 535	257	5 801
Automobiles et mini-fourgonnettes	11 062	193 270	6 500	102 744
Véhicules pour le transport de marchandises	6 703	118 898	3 852	69 193
Autres véhicules	18	522	64	1 032
Parties et accessoires des véhicules automobiles	575	15 892	548	15 359
Autre matériel de transport	2 993	44 627	2 413	31 688
Déchets et débris métalliques	3 233	252 527	1 965	147 897
Déchets et débris non métalliques	661	30 372	604	29 898
Autres produits manufacturés et divers	178	5 428	213	10 418
Trafic de marchandises communes et maisons d'expédition	100	4 144	125	5 412
Chargements mixtes ou fret non identifié	8 853	128 310	7 843	108 677
Expéditions de détail	...	20	...	45
Total, trafic non-intermodal chargé ²	260 424	20 721 594	228 739	18 124 333

1. Comprend les chargements de gypse.

2. Exclut les marchandises transportées dans des conteneurs ou des remorques sur wagons plats.

Tableau 2
Statistiques de chargements ferroviaires pour trafic non-intermodal par marchandises au Canada — Division Est

	Mars 2010		Mars 2009	
	Nombre de wagons	Tonnes métriques	Nombre de wagons	Tonnes métriques
Blé	1 330	120 715	1 044	95 998
Autres céréales	904	74 915	1 950	176 103
Légumes frais, réfrigérés ou secs	97	8 445	39	3 096
Fruits frais réfrigérés ou secs et fruits à coques	2	40	5	89
Grains de colza (canola)	5	394	0	0
Autres graines et fruits oléagineux et produits de l'agriculture	2 255	204 285	1 385	119 425
Aliments pour animaux et produits d'animaux	1 386	114 990	873	67 866
Viandes, poissons, fruits de mer, incluant préparations	94	2 334	0	0
Préparations et produits de céréales moulues et boulangerie	229	11 367	268	12 208
Graisses et huiles animales ou légumes et leurs farines	683	53 991	607	47 962
Sucre	377	32 838	274	24 207
Préparations alimentaires, non classées ailleurs	117	2 457	117	2 219
Boissons alcooliques et non alcooliques	321	21 790	244	13 102
Sable, gravier et pierre concassée	634	51 670	355	30 894
Sel	223	18 308	348	29 023
Roche phosphatée	1 020	91 637	954	85 513
Soufre	156	13 651	394	33 616
Gypse	x	x	x	x
Autres minéraux non métalliques 1	2 028	192 130	2 190	195 869
Minerais de fer et leurs concentrés	29 405	2 712 102	28 695	2 550 430
Minerais de cuivre et leurs concentrés	733	63 611	594	52 079
Minerais de nickel et leurs concentrés	779	61 297	1 925	148 551
Minerais de plomb et leurs concentrés	4	345	169	11 918
Minerais de zinc et leurs concentrés	327	28 882	871	70 606
Autres minerais métalliques et leurs concentrés	4 955	472 721	3 198	292 482
Charbon	2 226	198 788	2 062	180 266
Essence et carburéacteur	1 468	115 409	2 534	192 635
Mazout et pétrole brut	3 581	282 554	2 858	226 974
Hydrocarbures gazeux, incluant les gaz de pétrole liquéfié (GPL)	2 087	132 033	2 627	163 741
Coke de charbon et coke de pétrole	1 209	65 424	1 037	61 867
Autres produits du raffinage du pétrole et du charbon	1 410	106 268	1 197	89 311
Acide sulfurique	2 431	219 485	2 619	236 789
Alumine	2 737	250 835	3 133	286 430
Autres produits chimiques de base	3 593	290 303	3 323	281 278
Potasse	846	85 072	8	724
Engrais (sauf la potasse)	315	26 208	369	30 263
Autres produits et préparations chimiques	897	56 848	568	37 530
Matières plastiques et caoutchouc	1 069	70 105	1 029	73 596
Rondins et autres bois bruts	533	32 046	691	41 047
Copeaux de bois	864	55 426	1 042	66 178
Bois d'oeuvre	1 985	161 031	2 233	182 120
Autres produits du bois (contre-plaqués, placages)	872	58 304	542	36 533
Pâte de bois	2 176	174 704	1 783	136 489
Papier journal	2 368	156 178	3 945	264 687
Papier et carton, sauf les produits imprimés	3 210	207 613	2 789	184 736
Ciment	902	88 239	663	63 031
Autres produits minéraux non métalliques	111	7 158	142	9 122
Fer et acier, formes primaires et demi-produits	5 406	436 157	2 991	253 288
Cuivre, formes primaires et demi-produits	360	30 755	300	25 379
Aluminium, formes primaires et demi-produits	2 912	246 259	2 689	228 086
Autres métaux non ferreux, formes primaires et demi-produits	360	31 424	328	28 490
Articles en métaux communs	631	40 565	334	20 372
Machines	314	7 441	242	4 895
Automobiles et mini-fourgonnettes	8 592	157 244	4 585	75 942
Véhicules pour le transport de marchandises	6 553	116 413	3 594	65 244
Autres véhicules	16	341	31	302
Parties et accessoires des véhicules automobiles	575	15 892	548	15 359
Autre matériel de transport	1 829	22 247	1 157	16 351
Déchets et débris métalliques	1 976	155 241	1 040	81 861
Déchets et débris non métalliques	319	19 044	259	17 586
Autres produits manufacturés et divers	145	3 398	166	7 529
Trafic de marchandises communes et maisons d'expédition	93	4 042	123	5 368
Chargements mixtes ou fret non identifié	8 809	124 826	7 822	107 458
Expéditions de détail	...	20	...	45
Total, trafic non-intermodal chargé 2	123 844	8 606 255	109 902	7 862 158

1. Comprend les chargements de gypse.

2. Exclut les marchandises transportées dans des conteneurs ou des remorques sur wagons plats.

Tableau 3
Statistiques de chargements ferroviaires pour trafic non-intermodal par marchandises au Canada — Division Ouest

	Mars 2010		Mars 2009	
	Nombre de wagons	Tonnes métriques	Nombre de wagons	Tonnes métriques
Blé	19 716	1 842 333	21 539	1 994 937
Autres céréales	5 264	430 197	3 594	297 984
Légumes frais, réfrigérés ou secs	2 345	214 469	4 265	388 333
Fruits frais réfrigérés ou secs et fruits à coques	0	0	0	0
Grains de colza (canola)	8 260	674 681	11 072	906 754
Autres graines et fruits oléagineux et produits de l'agriculture	911	74 603	643	52 752
Aliments pour animaux et produits d'animaux	1 460	126 279	1 352	112 490
Viandes, poissons, fruits de mer, incluant préparations	2	128	1	64
Préparations et produits de céréales moulues et boulangerie	997	81 776	1 153	91 178
Graisses et huiles animales ou légumes et leurs farines	3 582	301 687	2 490	201 241
Sucre	46	3 560	17	1 531
Préparations alimentaires, non classées ailleurs	214	12 135	253	14 081
Boissons alcooliques et non alcooliques	127	8 133	52	3 839
Sable, gravier et pierre concassée	1 847	166 336	840	75 287
Sel	435	39 522	418	38 188
Roche phosphatée	0	0	0	0
Soufre	4 856	462 684	4 633	450 061
Gypse	x	x	x	x
Autres minéraux non métalliques 1	247	22 327	258	23 715
Minerais de fer et leurs concentrés	0	0	0	0
Minerais de cuivre et leurs concentrés	427	39 118	685	61 319
Minerais de nickel et leurs concentrés	19	1 814	6	555
Minerais de plomb et leurs concentrés	0	0	0	0
Minerais de zinc et leurs concentrés	55	4 736	35	2 988
Autres minerais métalliques et leurs concentrés	0	0	2	176
Charbon	27 928	2 898 189	17 710	1 865 208
Essence et carburéacteur	984	73 880	727	55 270
Mazout et pétrole brut	2 605	218 834	2 673	221 068
Hydrocarbures gazeux, incluant les gaz de pétrole liquéfié (GPL)	2 481	155 254	2 975	186 588
Coke de charbon et coke de pétrole	1 644	143 188	854	68 431
Autres produits du raffinage du pétrole et du charbon	1 487	120 041	1 515	122 823
Acide sulfurique	435	38 470	265	23 661
Alumine	2	192	1	93
Autres produits chimiques de base	3 581	311 687	3 758	319 982
Potasse	15 799	1 547 637	5 043	495 634
Engrais (sauf la potasse)	4 677	391 639	4 101	344 652
Autres produits et préparations chimiques	64	4 768	96	7 721
Matières plastiques et caoutchouc	2 012	178 743	2 120	188 350
Rondins et autres bois bruts	226	14 652	437	28 193
Copeaux de bois	1 543	81 863	2 007	113 906
Bois d'oeuvre	5 042	427 918	5 324	447 929
Autres produits du bois (contre-plaqués, placages)	1 903	165 248	2 059	172 851
Pâte de bois	4 268	368 071	5 717	483 876
Papier journal	209	15 583	368	26 199
Papier et carton, sauf les produits imprimés	1 041	74 927	979	75 209
Ciment	803	78 043	534	51 344
Autres produits minéraux non métalliques	70	6 131	109	9 147
Fer et acier, formes primaires et demi-produits	321	28 644	251	22 233
Cuivre, formes primaires et demi-produits	53	4 483	72	6 071
Aluminium, formes primaires et demi-produits	13	1 095	58	4 889
Autres métaux non ferreux, formes primaires et demi-produits	398	32 843	323	26 837
Articles en métaux communs	696	50 402	636	46 313
Machines	16	1 094	15	906
Automobiles et mini-fourgonnettes	2 470	36 026	1 915	26 802
Véhicules pour le transport de marchandises	150	2 485	258	3 949
Autres véhicules	2	181	33	730
Parties et accessoires des véhicules automobiles	0	0	0	0
Autre matériel de transport	1 164	22 380	1 256	15 337
Déchets et débris métalliques	1 257	97 286	925	66 036
Déchets et débris non métalliques	342	11 328	345	12 312
Autres produits manufacturés et divers	33	2 030	47	2 889
Trafic de marchandises communes et maisons d'expédition	7	102	2	44
Chargements mixtes ou fret non identifié	44	3 484	21	1 219
Expéditions de détail	...	0	...	0
Total, trafic non-intermodal chargé 2	136 580	12 115 339	118 837	10 262 175

1. Comprend les chargements de gypse.

2. Exclut les marchandises transportées dans des conteneurs ou des remorques sur wagons plats.

Tableau 4

Statistiques de chargements ferroviaires pour trafic non-intermodal par marchandises au Canada (cumulatif) — Total

	Janvier 2010 à mars 2010		Janvier 2009 à mars 2009	
	Nombre de wagons	Tonnes métriques	Nombre de wagons	Tonnes métriques
Blé	56 775	5 297 139	59 879	5 529 949
Autres céréales	14 444	1 181 437	16 384	1 381 482
Légumes frais, réfrigérés ou secs	7 269	661 189	10 328	942 085
Fruits frais réfrigérés ou secs et fruits à coques	3	59	5	89
Grains de colza (canola)	22 134	1 802 684	25 216	2 065 169
Autres graines et fruits oléagineux et produits de l'agriculture	9 395	832 628	5 706	496 070
Aliments pour animaux et produits d'animaux	7 644	647 157	6 533	531 709
Viandes, poissons, fruits de mer, incluant préparations	335	8 407	15	620
Préparations et produits de céréales moulues et boulangerie	3 305	248 473	3 934	288 053
Graisses et huiles animales ou légumes et leurs farines	10 871	902 287	9 132	731 954
Sucre	1 039	89 353	937	83 038
Préparations alimentaires, non classées ailleurs	1 000	50 914	994	48 875
Boissons alcooliques et non alcooliques	1 272	86 793	878	54 647
Sable, gravier et pierre concassée	5 724	508 445	4 379	385 832
Sel	1 976	174 505	2 424	213 163
Roche phosphatée	2 767	248 423	2 539	227 608
Soufre	15 187	1 450 893	14 303	1 372 524
Gypse	x	x	x	x
Autres minéraux non métalliques 1	6 327	595 980	7 439	673 395
Minerais de fer et leurs concentrés	83 674	7 727 540	80 847	7 123 048
Minerais de cuivre et leurs concentrés	3 174	282 444	3 332	295 158
Minerais de nickel et leurs concentrés	2 038	161 121	5 621	432 172
Minerais de plomb et leurs concentrés	6	517	426	31 736
Minerais de zinc et leurs concentrés	1 064	93 102	2 424	202 867
Autres minerais métalliques et leurs concentrés	9 812	917 335	8 653	793 816
Charbon	82 465	8 475 425	60 399	6 267 278
Essence et carburéacteur	7 637	585 009	8 809	670 083
Mazout et pétrole brut	17 232	1 403 512	17 819	1 453 297
Hydrocarbures gazeux, incluant les gaz de pétrole liquéfié (GPL)	16 400	1 030 166	19 533	1 223 528
Coke de charbon et coke de pétrole	8 128	601 652	5 326	364 732
Autres produits du raffinage du pétrole et du charbon	8 515	663 771	7 553	587 510
Acide sulfurique	7 627	688 852	7 733	699 007
Alumine	7 697	705 490	9 239	845 258
Autres produits chimiques de base	20 129	1 694 349	21 124	1 805 910
Potasse	41 690	4 048 810	15 003	1 455 980
Engrais (sauf la potasse)	14 319	1 196 226	13 343	1 124 286
Autres produits et préparations chimiques	2 348	155 149	2 081	135 672
Matières plastiques et caoutchouc	8 932	733 685	9 265	767 161
Rondins et autres bois bruts	2 144	134 136	3 087	190 602
Copeaux de bois	6 476	375 707	8 460	501 847
Bois d'oeuvre	18 214	1 521 913	21 350	1 785 219
Autres produits du bois (contre-plaqués, placages)	7 192	583 615	7 115	574 191
Pâte de bois	18 233	1 538 312	23 312	1 916 870
Papier journal	6 944	473 939	12 743	861 624
Papier et carton, sauf les produits imprimés	11 646	770 842	11 618	805 728
Ciment	4 107	398 437	3 513	334 793
Autres produits minéraux non métalliques	407	29 283	609	43 102
Fer et acier, formes primaires et demi-produits	14 982	1 207 974	9 392	793 051
Cuivre, formes primaires et demi-produits	1 064	90 464	1 056	89 057
Aluminium, formes primaires et demi-produits	8 372	704 625	8 480	716 155
Autres métaux non ferreux, formes primaires et demi-produits	2 122	181 279	1 797	143 708
Articles en métaux communs	3 385	231 622	2 997	206 040
Machines	789	17 336	748	14 127
Automobiles et mini-fourgonnettes	28 220	497 610	18 107	296 613
Véhicules pour le transport de marchandises	17 311	307 155	9 584	163 734
Autres véhicules	50	1 145	147	2 188
Parties et accessoires des véhicules automobiles	1 660	45 882	1 716	49 875
Autre matériel de transport	6 664	88 010	6 068	70 545
Déchets et débris métalliques	8 378	648 869	7 610	575 671
Déchets et débris non métalliques	1 594	74 052	1 756	89 565
Autres produits manufacturés et divers	432	16 008	816	45 438
Trafic de marchandises communes et maisons d'expédition	281	11 772	330	14 251
Chargements mixtes ou fret non identifié	23 379	340 654	23 885	340 325
Expéditions de détail	...	78	...	124
Total, trafic non-intermodal chargé 2	704 400	56 241 640	655 851	51 929 204

1. Comprend les chargements de gypse.

2. Exclut les marchandises transportées dans des conteneurs ou des remorques sur wagons plats.

Tableau 5
Statistiques de chargements ferroviaires pour trafic non-intermodal par marchandises au Canada (cumulatif) —
Division Est

	Janvier 2010 à mars 2010		Janvier 2009 à mars 2009	
	Nombre de wagons	Tonnes métriques	Nombre de wagons	Tonnes métriques
Blé	3 396	309 168	2 838	260 289
Autres céréales	2 887	244 585	5 044	455 585
Légumes frais, réfrigérés ou secs	301	24 868	76	5 900
Fruits frais réfrigérés ou secs et fruits à coques	3	59	5	89
Grains de colza (canola)	11	864	0	0
Autres graines et fruits oléagineux et produits de l'agriculture	6 697	610 917	4 446	392 418
Aliments pour animaux et produits d'animaux	3 757	313 483	2 812	221 269
Viandes, poissons, fruits de mer, incluant préparations	332	8 215	11	364
Préparations et produits de céréales moulues et boulangerie	648	31 201	756	36 950
Graisses et huiles animales ou légumes et leurs farines	1 715	137 914	1 853	144 710
Sucre	952	82 841	872	77 187
Préparations alimentaires, non classées ailleurs	400	15 885	261	5 659
Boissons alcooliques et non alcooliques	878	63 099	695	41 005
Sable, gravier et pierre concassée	1 293	110 349	1 107	95 637
Sel	455	36 314	847	69 924
Roche phosphatée	2 766	248 333	2 539	227 608
Soufre	603	52 535	1 023	87 299
Gypse	x	x	x	x
Autres minéraux non métalliques ¹	5 611	531 009	6 726	608 648
Minerais de fer et leurs concentrés	83 674	7 727 540	80 847	7 123 048
Minerais de cuivre et leurs concentrés	1 787	155 124	1 552	135 627
Minerais de nickel et leurs concentrés	2 014	158 823	5 596	429 951
Minerais de plomb et leurs concentrés	6	517	426	31 736
Minerais de zinc et leurs concentrés	899	79 208	2 211	185 694
Autres minerais métalliques et leurs concentrés	9 812	917 335	8 647	793 289
Charbon	5 266	471 505	6 016	512 993
Essence et carburéacteur	5 214	401 457	6 546	497 803
Mazout et pétrole brut	9 418	745 378	9 738	779 944
Hydrocarbures gazeux, incluant les gaz de pétrole liquéfié (GPL)	7 781	494 054	9 245	585 929
Coke de charbon et coke de pétrole	3 492	198 964	2 846	169 184
Autres produits du raffinage du pétrole et du charbon	4 088	305 680	3 644	270 881
Acide sulfurique	6 508	589 623	6 989	632 566
Alumine	7 695	705 298	9 238	845 165
Autres produits chimiques de base	10 006	812 627	10 350	870 105
Potasse	1 229	123 634	797	77 141
Engrais (sauf la potasse)	926	75 430	1 143	93 260
Autres produits et préparations chimiques	2 157	140 903	1 867	117 896
Matières plastiques et caoutchouc	2 764	185 852	3 037	212 383
Rondins et autres bois bruts	1 613	99 002	1 869	111 896
Copeaux de bois	2 267	147 856	2 992	189 746
Bois d'oeuvre	4 494	359 198	5 345	433 767
Autres produits du bois (contre-plaqués, placages)	2 142	143 112	1 476	99 784
Pâte de bois	5 880	471 615	5 798	452 275
Papier journal	6 378	431 335	11 575	778 795
Papier et carton, sauf les produits imprimés	9 101	583 654	8 902	597 408
Ciment	1 947	189 107	1 768	168 343
Autres produits minéraux non métalliques	239	14 514	351	21 653
Fer et acier, formes primaires et demi-produits	13 934	1 116 227	8 347	702 675
Cuivre, formes primaires et demi-produits	918	78 132	843	70 990
Aluminium, formes primaires et demi-produits	8 341	702 042	8 357	705 934
Autres métaux non ferreux, formes primaires et demi-produits	918	81 191	790	60 369
Articles en métaux communs	1 696	105 867	1 293	80 771
Machines	750	14 643	715	11 804
Automobiles et mini-fourgonnettes	21 670	403 445	12 464	217 655
Véhicules pour le transport de marchandises	16 783	299 356	8 813	152 831
Autres véhicules	45	767	108	994
Parties et accessoires des véhicules automobiles	1 660	45 882	1 716	49 875
Autre matériel de transport	3 164	32 596	2 806	32 587
Déchets et débris métalliques	5 150	400 971	4 706	368 731
Déchets et débris non métalliques	703	44 040	800	54 742
Autres produits manufacturés et divers	340	10 381	646	35 111
Trafic de marchandises communes et maisons d'expédition	265	11 517	324	14 116
Chargements mixtes ou fret non identifié	23 292	333 617	23 758	332 732
Expéditions de détail	...	78	...	124
Total, trafic non-intermodal chargé²	331 131	23 230 736	319 208	22 840 844

1. Comprend les chargements de gypse.

2. Exclut les marchandises transportées dans des conteneurs ou des remorques sur wagons plats.

Tableau 6
Statistiques de chargements ferroviaires pour trafic non-intermodal par marchandises au Canada (cumulatif)
— Division Ouest

	Janvier 2010 à mars 2010		Janvier 2009 à mars 2009	
	Nombre de wagons	Tonnes métriques	Nombre de wagons	Tonnes métriques
Blé	53 379	4 987 971	57 041	5 269 660
Autres céréales	11 557	936 852	11 340	925 897
Légumes frais, réfrigérés ou secs	6 968	636 321	10 252	936 185
Fruits frais réfrigérés ou secs et fruits à coques	0	0	0	0
Grains de colza (canola)	22 123	1 801 820	25 216	2 065 169
Autres graines et fruits oléagineux et produits de l'agriculture	2 698	221 711	1 260	103 652
Aliments pour animaux et produits d'animaux	3 887	333 674	3 721	310 440
Viandes, poissons, fruits de mer, incluant préparations	3	192	4	256
Préparations et produits de céréales moulues et boulangerie	2 657	217 272	3 178	251 103
Graisses et huiles animales ou légumes et leurs farines	9 156	764 373	7 279	587 244
Sucre	87	6 512	65	5 851
Préparations alimentaires, non classées ailleurs	600	35 029	733	43 216
Boissons alcooliques et non alcooliques	394	23 694	183	13 642
Sable, gravier et pierre concassée	4 431	398 096	3 272	290 195
Sel	1 521	138 191	1 577	143 239
Roche phosphatée	1	90	0	0
Soufre	14 584	1 398 358	13 280	1 285 225
Gypse	x	x	x	x
Autres minéraux non métalliques ¹	716	64 971	713	64 747
Minerais de fer et leurs concentrés	0	0	0	0
Minerais de cuivre et leurs concentrés	1 387	127 320	1 780	159 531
Minerais de nickel et leurs concentrés	24	2 298	25	2 221
Minerais de plomb et leurs concentrés	0	0	0	0
Minerais de zinc et leurs concentrés	165	13 894	213	17 173
Autres minerais métalliques et leurs concentrés	0	0	6	527
Charbon	77 199	8 003 920	54 383	5 754 285
Essence et carburéacteur	2 423	183 552	2 263	172 280
Mazout et pétrole brut	7 814	658 134	8 081	673 353
Hydrocarbures gazeux, incluant les gaz de pétrole liquéfié (GPL)	8 619	536 112	10 288	637 599
Coke de charbon et coke de pétrole	4 636	402 688	2 480	195 548
Autres produits du raffinage du pétrole et du charbon	4 427	358 091	3 909	316 629
Acide sulfurique	1 119	99 229	744	66 441
Alumine	2	192	1	93
Autres produits chimiques de base	10 123	881 722	10 774	935 805
Potasse	40 461	3 925 176	14 206	1 378 839
Engrais (sauf la potasse)	13 393	1 120 796	12 200	1 031 026
Autres produits et préparations chimiques	191	14 246	214	17 776
Matières plastiques et caoutchouc	6 168	547 833	6 228	554 778
Rondins et autres bois bruts	531	35 134	1 218	78 706
Copeaux de bois	4 209	227 851	5 468	312 101
Bois d'oeuvre	13 720	1 162 715	16 005	1 351 452
Autres produits du bois (contre-plaqués, placages)	5 050	440 503	5 639	474 407
Pâte de bois	12 353	1 066 697	17 514	1 464 595
Papier journal	566	42 604	1 168	82 829
Papier et carton, sauf les produits imprimés	2 545	187 188	2 716	208 320
Ciment	2 160	209 330	1 745	166 450
Autres produits minéraux non métalliques	168	14 769	258	21 449
Fer et acier, formes primaires et demi-produits	1 048	91 747	1 045	90 376
Cuivre, formes primaires et demi-produits	146	12 332	213	18 067
Aluminium, formes primaires et demi-produits	31	2 583	123	10 221
Autres métaux non ferreux, formes primaires et demi-produits	1 204	100 088	1 007	83 339
Articles en métaux communs	1 689	125 755	1 704	125 269
Machines	39	2 693	33	2 323
Automobiles et mini-fourgonnettes	6 550	94 165	5 643	78 958
Véhicules pour le transport de marchandises	528	7 799	771	10 903
Autres véhicules	5	378	39	1 194
Parties et accessoires des véhicules automobiles	0	0	0	0
Autre matériel de transport	3 500	55 414	3 262	37 958
Déchets et débris métalliques	3 228	247 898	2 904	206 940
Déchets et débris non métalliques	891	30 012	956	34 823
Autres produits manufacturés et divers	92	5 627	170	10 327
Trafic de marchandises communes et maisons d'expédition	16	255	6	135
Chargements mixtes ou fret non identifié	87	7 037	127	7 593
Expéditions de détail	...	0	...	0
Total, trafic non-intermodal chargé ²	373 269	33 010 904	336 643	29 088 360

1. Comprend les chargements de gypse.

2. Exclut les marchandises transportées dans des conteneurs ou des remorques sur wagons plats.

Tableau 7
Statistiques de chargements ferroviaires pour trafic intermodal et non-intermodal au Canada — Total

	Mars 2010			Mars 2009		
	Unités	UEVs ¹	Tonnes métriques	Unités	UEVs ¹	Tonnes métriques
Total, trafic non-intermodal chargé	.	.	20 721 594	.	.	18 124 333
Conteneurs sur wagons plats	140 235	264 192	2 157 353	124 758	238 497	1 942 036
Remorques sur wagons plats	6 219	.	80 020	6 257	.	74 671
Trafic reçu d'embranchements des États-Unis	.	.	2 576 049	.	.	1 854 563
Trafic, total transporté	.	.	25 535 016	.	.	21 995 603
Conteneurs sur wagons plats inclus dans le trafic reçu d'embranchements américains	10 216	19 814	151 943	8 879	17 175	127 315
Remorques sur wagons plats inclus dans le trafic reçu d'embranchements américains	1 813	.	26 359	1 860	.	26 257
Trafic reçu des embranchements canadiens	.	.	3 215 954	.	.	2 252 300

1. Nombres estimés.

Note(s) : L'unité de mesure « UEVs » se définit comme suit : unités équivalentes à vingt pieds.

Tableau 8
Statistiques de chargements ferroviaires pour trafic intermodal et non-intermodal au Canada — Division Est

	Mars 2010			Mars 2009		
	Unités	UEVs ¹	Tonnes métriques	Unités	UEVs ¹	Tonnes métriques
Total, trafic non-intermodal chargé	.	.	8 606 255	.	.	7 862 158
Conteneurs sur wagons plats	70 520	134 936	1 136 150	66 369	128 604	1 069 844
Remorques sur wagons plats	5 918	.	73 365	5 766	.	64 910
Trafic reçu d'embranchements des États-Unis	.	.	640 353	.	.	518 506
Trafic, total transporté	.	.	10 456 123	.	.	9 515 418
Conteneurs sur wagons plats inclus dans le trafic reçu d'embranchements américains	5 608	11 223	76 171	4 771	9 587	59 610
Remorques sur wagons plats inclus dans le trafic reçu d'embranchements américains	0	.	0	6	.	11
Trafic reçu des embranchements canadiens	.	.	1 659 174	.	.	1 822 264

1. Nombres estimés.

Note(s) : L'unité de mesure « UEVs » se définit comme suit : unités équivalentes à vingt pieds.

Tableau 9
Statistiques de chargements ferroviaires pour trafic intermodal et non-intermodal au Canada — Division Ouest

	Mars 2010			Mars 2009		
	Unités	UEVs ¹	Tonnes métriques	Unités	UEVs ¹	Tonnes métriques
Total, trafic non-intermodal chargé	.	.	12 115 339	.	.	10 262 175
Conteneurs sur wagons plats	69 715	129 256	1 021 203	58 389	109 893	872 192
Remorques sur wagons plats	301	.	6 655	491	.	9 761
Trafic reçu d'embranchements des États-Unis	.	.	1 935 696	.	.	1 336 057
Trafic, total transporté	.	.	15 078 893	.	.	12 480 185
Conteneurs sur wagons plats inclus dans le trafic reçu d'embranchements américains	4 608	8 591	75 772	4 108	7 588	67 705
Remorques sur wagons plats inclus dans le trafic reçu d'embranchements américains	1 813	.	26 359	1 854	.	26 246
Trafic reçu des embranchements canadiens	.	.	1 556 780	.	.	430 036

1. Nombres estimés.

Note(s) : L'unité de mesure « UEVs » se définit comme suit : unités équivalentes à vingt pieds.

Tableau 10
Statistiques de chargements ferroviaires pour trafic intermodal et non-intermodal au Canada (cumulatif) — Total

	Janvier 2010 à mars 2010			Janvier 2009 à mars 2009		
	Unités	UEVs ¹	Tonnes métriques	Unités	UEVs ¹	Tonnes métriques
Total, trafic non-intermodal chargé	.	.	56 241 640	.	.	51 929 204
Conteneurs sur wagons plats	389 674	734 851	5 976 808	367 266	696 075	5 723 170
Remorques sur wagons plats	15 989	.	206 682	17 093	.	205 047
Trafic reçu d'embranchements des États-Unis	.	.	6 870 777	.	.	5 632 560
Trafic, total transporté	.	.	69 295 907	.	.	63 489 981
Conteneurs sur wagons plats inclus dans le trafic reçu d'embranchements américains	25 356	49 555	383 186	24 633	48 222	337 827
Remorques sur wagons plats inclus dans le trafic reçu d'embranchements américains	5 025	.	73 899	5 111	.	73 451
Trafic reçu des embranchements canadiens	.	.	9 504 677	.	.	6 860 538

1. Nombres estimés

Note(s) : L'unité de mesure « UEVs » se définit comme suit : unités équivalentes à vingt pieds.

Tableau 11
Statistiques de chargements ferroviaires pour trafic intermodal et non-intermodal au Canada (cumulatif) — Division Est

	Janvier 2010 à mars 2010			Janvier 2009 à mars 2009		
	Unités	UEVs ¹	Tonnes métriques	Unités	UEVs ¹	Tonnes métriques
Total, trafic non-intermodal chargé	.	.	23 230 736	.	.	22 840 844
Conteneurs sur wagons plats	185 407	355 539	3 008 034	184 759	355 566	2 990 052
Remorques sur wagons plats	15 065	.	185 776	15 634	.	174 449
Trafic reçu d'embranchements des États-Unis	.	.	1 781 024	.	.	1 518 504
Trafic, total transporté	.	.	28 205 570	.	.	27 523 849
Conteneurs sur wagons plats inclus dans le trafic reçu d'embranchements américains	13 122	26 332	178 175	12 836	25 944	154 495
Remorques sur wagons plats inclus dans le trafic reçu d'embranchements américains	7	.	120	11	.	27
Trafic reçu des embranchements canadiens	.	.	5 269 093	.	.	5 667 498

1. Nombres estimés.

Note(s) : L'unité de mesure « UEVs » se définit comme suit : unités équivalentes à vingt pieds.

Tableau 12
Statistiques de chargements ferroviaires pour trafic intermodal et non-intermodal au Canada (cumulatif) — Division Ouest

	Janvier 2010 à mars 2010			Janvier 2009 à mars 2009		
	Unités	UEVs ¹	Tonnes métriques	Unités	UEVs ¹	Tonnes métriques
Total, trafic non-intermodal chargé	.	.	33 010 904	.	.	29 088 360
Conteneurs sur wagons plats	204 267	379 312	2 968 774	182 507	340 509	2 733 118
Remorques sur wagons plats	924	.	20 906	1 459	.	30 598
Trafic reçu d'embranchements des États-Unis	.	.	5 089 753	.	.	4 114 056
Trafic, total transporté	.	.	41 090 337	.	.	35 966 132
Conteneurs sur wagons plats inclus dans le trafic reçu d'embranchements américains	12 234	23 223	205 011	11 797	22 278	183 332
Remorques sur wagons plats inclus dans le trafic reçu d'embranchements américains	5 018	.	73 779	5 100	.	73 424
Trafic reçu des embranchements canadiens	.	.	4 235 584	.	.	1 193 040

1. Nombres estimés.

Note(s) : L'unité de mesure « UEVs » se définit comme suit : unités équivalentes à vingt pieds.

Méthodologie et concepts

La publication mensuelle **Chargements ferroviaires** présente des données essentielles à l'analyse opportune du secteur du transport ferroviaire et de sa contribution à l'économie canadienne. Environ 40 transporteurs ferroviaires déclarent chaque mois leur trafic total intermodal¹ et non intermodal². Pour le trafic non intermodal, les transporteurs déclarent le nombre de wagons et de tonnes par bien de marchandise payante chargée au Canada. Pour le fret intermodal, les transporteurs déclarent le nombre d'unités et de tonnes pour les conteneurs sur wagon plat (C.S.W.P.) et de remorques sur wagon plat (R.S.W.P.), sans détail sur les biens. Les transporteurs déclarent aussi le nombre total de tonnes de fret payant reçu de correspondances avec les États-Unis.

La quantité totale de fret transporté au Canada est la somme du fret intermodal et du fret non intermodal chargés ainsi que du trafic reçu de correspondances des États-Unis. D'autres renseignements fournis comprennent le nombre d'unités et de tonnes des C.F.W.P. et R.S.W.P. reçus de correspondances des États-Unis et le nombre total de tonnes de fret que les transporteurs ont reçues d'autres correspondances canadiennes. Ce fret échangé entre les transporteurs faisant affaires au Canada (ce qui comprend les compagnies de chemin de fer des États-Unis qui chargent du fret au Canada) est compté seulement une fois dans la quantité totale de fret transporté du fait qu'il est compté seulement au chargement. Pour le fret intermodal, les unités équivalentes à vingt pieds (UEV) sont estimées en fonction des dimensions des conteneurs utilisés pour le transport du fret. Les conteneurs vides ne sont pas compris dans ces statistiques.

Les données sont recueillies par des questionnaires et des rapports électroniques qui sont transmis à Statistique Canada huit jours ouvrables après le mois de référence. Ces questionnaires sont saisis et contrôlés, et les données sont alors agrégées de façon à produire des tables pour tout le Canada ainsi que pour les divisions Est et Ouest du Canada³. Les tableaux illustrent les données du mois de référence et du cumulatif de l'année. Les valeurs de cumulatif comprennent la révision des données des mois précédents.

Les utilisateurs des données courantes et historiques de la publication mensuelle **Chargements ferroviaires** devraient être au courant de la solution de continuité de ces données. À partir de la période des références de janvier 1999, les biens présentés dans la publication mensuelle **Chargements ferroviaires** ont été modifiés de façon à correspondre à la Classification type des biens transportés (CTBT) et le nombre de transporteurs touchés par l'enquête a plus que doublé, par rapport aux 18 transporteurs que touchaient l'enquête avant 1999.

Les transporteurs supplémentaires étaient principalement des transporteurs sur courte distance dont les données étaient auparavant comprises dans les données des transporteurs sur longue distance. Le changement survenu dans la classification des biens avait eu des répercussions négligeables sur la déclaration des biens en vrac (p. ex., le blé, la potasse et le charbon) qui représentent la plus grande partie du nombre total de wagons et de tonnes. Cependant, les déclarations de biens fabriqués et divers ont subi un changement marqué.

Il est possible d'obtenir, sur demande, une liste des biens compris dans chaque catégorie de la CTBT utilisée dans **l'Enquête mensuelle sur les chargements ferroviaires**. Pour obtenir plus d'information, veuillez communiquer avec Statistiques du transport, Statistique Canada, Ottawa, Ontario, K1A 0T6 (téléphone : 1-866-500-8400, Internet : statistiquesdutransport@statcan.gc.ca).

1. Le transport intermodal de fret est le fret transporté dans des conteneurs ou dans des remorques chargés sur des wagons plats.

2. Le transport non intermodal est constitué de marchandise en vrac ou de marchandise chargée à bord d'un wagon couvert.

3. Pour des besoins statistiques, l'Est et l'Ouest sont démarqués par une ligne imaginaire allant de Thunder Bay à Armstrong, en Ontario. Les chargements effectués à Thunder Bay sont rapportés dans l'Ouest, alors que les chargements effectués à Armstrong le sont dans l'Est.

Date de parution : Mai 2010

Signes conventionnels

Les signes conventionnels suivants sont employés uniformément dans les publications de Statistique Canada :

.	indisponible pour toute période de référence
..	indisponible pour une période de référence précise
...	n'ayant pas lieu de figurer
0	zéro absolu ou valeur arrondie à zéro
0 ^s	valeur arrondie à 0 (zéro) là où il y a une distinction importante entre le zéro absolu et la valeur arrondie
P	provisoire
r	révisé
x	confidentiel en vertu des dispositions de la <i>Loi sur la statistique</i>
E	à utiliser avec prudence
F	trop peu fiable pour être publié

Comment accéder à ce produit

Le produit n° 52-001-X au catalogue est disponible gratuitement sous format électronique. Pour obtenir un exemplaire, il suffit de visiter notre site Web à www.statcan.gc.ca et de parcourir par « Ressource clé » > « Publications ».

Périodicité : mensuelle / ISSN 1496-8606

Pour obtenir des informations sur l'ensemble des données de Statistique Canada, veuillez composer le numéro national sans frais 1-800-263-1136.

This publication is also available in English.

Publication autorisée par le ministre responsable de Statistique Canada. © Ministre de l'Industrie, 2010. Tous droits réservés. Le contenu de la présente publication électronique peut être reproduit en tout ou en partie, et par quelque moyen que ce soit, sans autre permission de Statistique Canada, sous réserve que la reproduction soit effectuée uniquement à des fins d'étude privée, de recherche, de critique, de compte rendu ou en vue d'en préparer un résumé destiné aux journaux et/ou à des fins non commerciales. Statistique Canada doit être cité comme suit : Source (ou « Adapté de », s'il y a lieu) ; Statistique Canada, année de publication, nom du produit, numéro au catalogue, volume et numéro, période de référence et page(s). Autrement, il est interdit de reproduire le contenu de la présente publication, ou de l'emmagasiner dans un système d'extraction, ou de le transmettre sous quelque forme ou par quelque moyen que ce soit, reproduction électronique, mécanique, photographique, pour quelque fin que ce soit, sans l'autorisation écrite préalable des Services d'octroi de licences, Division des services à la clientèle, Statistique Canada, Ottawa, Ontario, Canada K1A 0T6.

Normes de service à la clientèle

Statistique Canada s'engage à fournir à ses clients des services rapides, fiables et courtois. À cet égard, notre organisme s'est doté de *normes de service à la clientèle* que les employés observent.

Pour obtenir une copie de ces normes de service, veuillez communiquer avec Statistique Canada au numéro sans frais 1-800-263-1136. Les normes de service sont aussi publiées sur le site www.statcan.gc.ca sous « À propos de nous » > « Offrir des services aux Canadiens ».

Note de reconnaissance

Le succès du système statistique du Canada repose sur un partenariat bien établi entre Statistique Canada et la population, les entreprises, les administrations canadiennes et les autres organismes. Sans cette collaboration et cette bonne volonté, il serait impossible de produire des statistiques précises et actuelles.