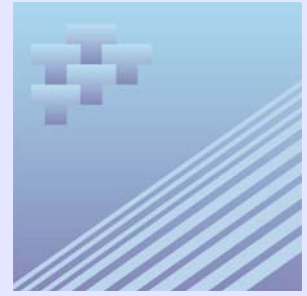


# Bulletin de service

## Chargements ferroviaires mensuels



Janvier 2010

### Faits saillants

- L'industrie ferroviaire canadienne a connue une hausse du volume de marchandises transportées en janvier, par suite d'une augmentation du fret chargé au Canada et du trafic en provenance des États-Unis.
- Le fret total en provenance du Canada et celui reçu des États-Unis a augmenté en janvier pour s'établir à 22,4 millions de tonnes métriques, en hausse de 7,6 % par rapport à janvier 2009.
- Comparativement à janvier 2009, le fret chargé au Canada a augmenté de 7,4 % pour s'établir à 20,3 millions de tonnes métriques en janvier 2010. Le système de transport ferroviaire canadien de type non intermodal a contribué à la hausse des chargements.
- Les chargements de type non intermodal, normalement transportés en vrac ou à bord d'un wagon couvert, ont augmenté de 8,4 % pour s'établir à 18,3 millions de tonnes métriques. Les groupes de marchandises ayant affiché les plus importantes augmentations de tonnage étaient le charbon, la potasse, les minerais de fer et leurs concentrés ainsi que le blé.
- Malgré cette hausse, plusieurs groupes de produits ont enregistré des baisses. Les chargements d'autres céréales ont enregistré la plus forte baisse, suivis des pâtes de bois, du papier journal et du bois d'oeuvre.
- En janvier, le fret de type intermodal, transporté par conteneurs et remorques chargés sur des wagons plats, a diminué de 0,8 % pour s'établir à 2,0 millions de tonnes métriques, comparativement au même mois l'année précédente.
- La quantité de marchandises transportées par rail en provenance des États-Unis a augmenté pour s'établir à environ 2,1 millions de tonnes métriques, en hausse de 9,6 % par rapport à janvier 2009. Les types de transport non intermodal et intermodal en provenance des États-Unis ont tous deux contribué à cette augmentation.
- D'un point de vue géographique, 57,1 % du volume total de fret en provenance du Canada a été chargé par la division Ouest du Canada, le reste ayant été chargé par la division Est. À des fins statistiques, les divisions Est et Ouest sont séparées par une ligne imaginaire allant de Thunder Bay à Armstrong, en Ontario. Le fret chargé à Thunder Bay est compris dans la division Ouest, alors que celui chargé à Armstrong est déclaré dans la division Est.



## Tableaux statistiques

Tableau 1

## Statistiques de chargements ferroviaires pour trafic non-intermodal par marchandises au Canada — Total

	Janvier 2010		Janvier 2009	
	Nombre de wagons	Tonnes métriques	Nombre de wagons	Tonnes métriques
Blé	19 354	1 804 187	16 932	1 564 790
Autres céréales	3 779	309 230	5 770	483 156
Légumes frais, réfrigérés ou secs	2 472	226 009	2 214	201 153
Fruits frais réfrigérés ou secs et fruits à coques	0	0	0	0
Grains de colza (canola)	6 860	558 401	6 175	504 446
Autres graines et fruits oléagineux et produits de l'agriculture	3 298	292 682	1 520	133 531
Aliments pour animaux et produits d'animaux	2 461	208 846	2 066	169 430
Viandes, poissons, fruits de mer, incluant préparations	104	2 552	7	267
Préparations et produits de céréales moulues et boulangerie	1 010	73 004	1 306	93 465
Graisses et huiles animales ou légumes et leurs farines	3 287	270 785	2 863	229 493
Sucre	304	26 174	320	28 486
Préparations alimentaires, non classées ailleurs	424	23 681	323	17 074
Boissons alcooliques et non alcooliques	451	31 502	260	16 502
Sable, gravier et pierre concassée	1 359	121 514	1 498	132 224
Sel	590	52 321	946	83 323
Roche phosphatée	947	84 991	731	65 542
Soufre	5 134	490 621	4 673	448 452
Gypse	x	x	x	x
Autres minéraux non métalliques <sup>1</sup>	1 918	180 286	2 693	247 347
Minerais de fer et leurs concentrés	30 759	2 838 749	27 677	2 393 595
Minerais de cuivre et leurs concentrés	1 048	94 060	1 045	92 737
Minerais de nickel et leurs concentrés	564	44 542	1 934	148 177
Minerais de plomb et leurs concentrés	2	172	257	19 818
Minerais de zinc et leurs concentrés	347	30 272	1 060	88 709
Autres minerais métalliques et leurs concentrés	2 544	233 823	2 591	237 960
Charbon	26 660	2 731 974	19 064	1 967 950
Essence et carburéacteur	3 129	235 754	2 866	218 361
Mazout et pétrole brut	5 845	475 791	6 217	509 276
Hydrocarbures gazeux, incluant les gaz de pétrole liquéfié (GPL)	6 614	414 439	7 292	457 156
Coke de charbon et coke de pétrole	2 731	199 273	1 768	120 616
Autres produits du raffinage du pétrole et du charbon	2 812	217 668	2 318	178 715
Acide sulfurique	2 202	199 210	2 373	214 508
Alumine	2 550	234 108	3 025	276 973
Autres produits chimiques de base	6 567	556 100	7 547	646 767
Potasse	11 674	1 122 958	5 948	572 283
Engrais (sauf la potasse)	4 605	383 481	4 403	373 191
Autres produits et préparations chimiques	688	46 373	622	40 984
Matières plastiques et caoutchouc	3 007	250 801	3 136	258 616
Rondins et autres bois bruts	645	41 016	962	59 733
Copeaux de bois	2 016	118 355	3 013	179 443
Bois d'oeuvre	5 446	453 650	6 976	584 915
Autres produits du bois (contre-plaqués, placages)	2 004	163 616	2 314	187 533
Pâte de bois	6 135	518 277	8 240	675 605
Papier journal	2 317	159 847	4 504	305 175
Papier et carton, sauf les produits imprimés	3 574	238 008	3 918	275 228
Ciment	1 208	115 812	1 235	117 123
Autres produits minéraux non métalliques	105	7 834	165	11 330
Fer et acier, formes primaires et demi-produits	4 786	384 657	3 181	267 779
Cuivre, formes primaires et demi-produits	316	26 775	358	29 847
Aluminium, formes primaires et demi-produits	2 870	241 441	3 231	273 568
Autres métaux non ferreux, formes primaires et demi-produits	663	56 750	610	44 406
Articles en métaux communs	927	62 412	993	69 430
Machines	205	3 497	234	3 141
Automobiles et mini-fourgonnettes	8 173	148 067	5 265	89 798
Véhicules pour le transport de marchandises	4 973	87 610	2 354	38 304
Autres véhicules	15	7	57	680
Parties et accessoires des véhicules automobiles	581	17 229	556	16 008
Autre matériel de transport	1 657	20 231	1 811	19 336
Déchets et débris métalliques	2 416	185 429	2 620	198 819
Déchets et débris non métalliques	449	20 548	593	30 817
Autres produits manufacturés et divers	122	4 858	308	16 876
Trafic de marchandises communes et maisons d'expédition	113	4 696	86	3 710
Chargements mixtes ou fret non identifié	7 348	109 974	7 811	113 029
Expéditions de détail	...	40	...	40
<b>Total, trafic non-intermodal chargé <sup>2</sup></b>	<b>227 164</b>	<b>18 256 970</b>	<b>212 835</b>	<b>16 846 746</b>

1. Comprend les chargements de gypse.

2. Exclut les marchandises transportées dans des conteneurs ou des remorques sur wagons plats.

**Tableau 2**  
**Statistiques de chargements ferroviaires pour trafic non-intermodal par marchandises au Canada — Division Est**

	Janvier 2010		Janvier 2009	
	Nombre de wagons	Tonnes métriques	Nombre de wagons	Tonnes métriques
Blé	815	74 058	1 020	93 794
Autres céréales	1 028	88 597	1 586	143 873
Légumes frais, réfrigérés ou secs	64	5 455	9	698
Fruits frais réfrigérés ou secs et fruits à coques	0	0	0	0
Grains de colza (canola)	2	163	0	0
Autres graines et fruits oléagineux et produits de l'agriculture	2 202	202 977	1 220	109 155
Aliments pour animaux et produits d'animaux	1 277	106 992	813	63 684
Viandes, poissons, fruits de mer, incluant préparations	104	2 552	6	203
Préparations et produits de céréales moulues et boulangerie	237	9 962	273	12 640
Graisses et huiles animales ou légumes et leurs farines	505	41 252	550	42 888
Sucre	285	24 781	303	26 956
Préparations alimentaires, non classées ailleurs	236	12 645	63	1 350
Boissons alcooliques et non alcooliques	306	23 548	181	10 711
Sable, gravier et pierre concassée	300	26 357	365	31 524
Sel	36	2 010	245	19 981
Roche phosphatée	947	84 991	731	65 542
Soufre	248	21 563	280	23 935
Gypse	x	x	x	x
Autres minéraux non métalliques 1	1 671	157 744	2 483	228 616
Minerais de fer et leurs concentrés	30 759	2 838 749	27 677	2 393 595
Minerais de cuivre et leurs concentrés	528	46 305	499	43 786
Minerais de nickel et leurs concentrés	564	44 542	1 926	147 464
Minerais de plomb et leurs concentrés	2	172	257	19 818
Minerais de zinc et leurs concentrés	279	24 615	953	80 343
Autres minerais métalliques et leurs concentrés	2 544	233 823	2 588	237 697
Charbon	1 608	146 269	2 101	174 416
Essence et carburéacteur	2 426	182 683	1 953	148 897
Mazout et pétrole brut	3 055	240 129	3 416	275 053
Hydrocarbures gazeux, incluant les gaz de pétrole liquéfié (GPL)	3 145	199 945	3 242	208 371
Coke de charbon et coke de pétrole	1 235	69 704	935	55 679
Autres produits du raffinage du pétrole et du charbon	1 372	101 533	1 240	91 426
Acide sulfurique	1 862	169 068	2 123	192 203
Alumine	2 550	234 108	3 025	276 973
Autres produits chimiques de base	3 182	264 026	3 687	307 248
Potasse	305	30 742	789	76 417
Engrais (sauf la potasse)	310	24 898	386	30 638
Autres produits et préparations chimiques	625	41 340	565	36 177
Matières plastiques et caoutchouc	814	55 910	1 020	70 026
Rondins et autres bois bruts	515	32 298	596	36 185
Copeaux de bois	646	43 136	991	62 677
Bois d'oeuvre	1 178	91 743	1 412	113 861
Autres produits du bois (contre-plaqués, placages)	558	37 270	457	30 218
Pâte de bois	1 972	157 885	2 079	163 809
Papier journal	2 159	147 785	4 035	272 210
Papier et carton, sauf les produits imprimés	2 843	181 760	3 053	209 714
Ciment	574	54 558	557	52 855
Autres produits minéraux non métalliques	53	3 247	92	5 243
Fer et acier, formes primaires et demi-produits	4 315	343 725	2 651	221 813
Cuivre, formes primaires et demi-produits	265	22 473	288	23 879
Aluminium, formes primaires et demi-produits	2 860	240 611	3 213	272 180
Autres métaux non ferreux, formes primaires et demi-produits	280	24 846	234	13 527
Articles en métaux communs	518	31 219	502	32 725
Machines	195	2 839	230	2 864
Automobiles et mini-fourgonnettes	6 369	122 436	3 494	64 708
Véhicules pour le transport de marchandises	4 722	84 232	2 035	34 006
Autres véhicules	15	7	53	485
Parties et accessoires des véhicules automobiles	581	17 229	556	16 008
Autre matériel de transport	515	4 878	830	7 053
Déchets et débris métalliques	1 445	111 430	1 757	136 828
Déchets et débris non métalliques	164	10 796	277	19 079
Autres produits manufacturés et divers	89	2 899	243	12 879
Trafic de marchandises communes et maisons d'expédition	106	4 581	84	3 666
Chargements mixtes ou fret non identifié	7 326	108 151	7 753	109 226
Expéditions de détail	...	40	...	40
<b>Total, trafic non-intermodal chargé 2</b>	<b>107 691</b>	<b>7 716 282</b>	<b>105 982</b>	<b>7 659 515</b>

1. Comprend les chargements de gypse.

2. Exclut les marchandises transportées dans des conteneurs ou des remorques sur wagons plats.

**Tableau 3**  
**Statistiques de chargements ferroviaires pour trafic non-intermodal par marchandises au Canada — Division Ouest**

	Janvier 2010		Janvier 2009	
	Nombre de wagons	Tonnes métriques	Nombre de wagons	Tonnes métriques
Blé	18 539	1 730 129	15 912	1 470 996
Autres céréales	2 751	220 633	4 184	339 283
Légumes frais, réfrigérés ou secs	2 408	220 554	2 205	200 455
Fruits frais réfrigérés ou secs et fruits à coques	0	0	0	0
Grains de colza (canola)	6 858	558 238	6 175	504 446
Autres graines et fruits oléagineux et produits de l'agriculture	1 096	89 705	300	24 376
Aliments pour animaux et produits d'animaux	1 184	101 854	1 253	105 746
Viandes, poissons, fruits de mer, incluant préparations	0	0	1	64
Préparations et produits de céréales moulues et boulangerie	773	63 042	1 033	80 825
Graisses et huiles animales ou légumes et leurs farines	2 782	229 533	2 313	186 605
Sucre	19	1 393	17	1 530
Préparations alimentaires, non classées ailleurs	188	11 036	260	15 724
Boissons alcooliques et non alcooliques	145	7 954	79	5 791
Sable, gravier et pierre concassée	1 059	95 157	1 133	100 700
Sel	554	50 311	701	63 342
Roche phosphatée	0	0	0	0
Soufre	4 886	469 058	4 393	424 517
Gypse	x	x	x	x
Autres minéraux non métalliques 1	247	22 542	210	18 731
Minerais de fer et leurs concentrés	0	0	0	0
Minerais de cuivre et leurs concentrés	520	47 755	546	48 951
Minerais de nickel et leurs concentrés	0	0	8	713
Minerais de plomb et leurs concentrés	0	0	0	0
Minerais de zinc et leurs concentrés	68	5 657	107	8 366
Autres minerais métalliques et leurs concentrés	0	0	3	263
Charbon	25 052	2 585 705	16 963	1 793 534
Essence et carburéacteur	703	53 071	913	69 464
Mazout et pétrole brut	2 790	235 662	2 801	234 223
Hydrocarbures gazeux, incluant les gaz de pétrole liquéfié (GPL)	3 469	214 494	4 050	248 785
Coke de charbon et coke de pétrole	1 496	129 569	833	64 937
Autres produits du raffinage du pétrole et du charbon	1 440	116 135	1 078	87 289
Acide sulfurique	340	30 142	250	22 305
Alumine	0	0	0	0
Autres produits chimiques de base	3 385	292 074	3 860	339 519
Potasse	11 369	1 092 216	5 159	495 866
Engrais (sauf la potasse)	4 295	358 583	4 017	342 553
Autres produits et préparations chimiques	63	5 033	57	4 807
Matières plastiques et caoutchouc	2 193	194 891	2 116	188 590
Rondins et autres bois bruts	130	8 718	366	23 548
Copeaux de bois	1 370	75 219	2 022	116 766
Bois d'oeuvre	4 268	361 907	5 564	471 054
Autres produits du bois (contre-plaqué, placages)	1 446	126 346	1 857	157 315
Pâte de bois	4 163	360 392	6 161	511 796
Papier journal	158	12 062	469	32 965
Papier et carton, sauf les produits imprimés	731	56 248	865	65 514
Ciment	634	61 254	678	64 268
Autres produits minéraux non métalliques	52	4 587	73	6 087
Fer et acier, formes primaires et demi-produits	471	40 932	530	45 966
Cuivre, formes primaires et demi-produits	51	4 302	70	5 968
Aluminium, formes primaires et demi-produits	10	830	18	1 388
Autres métaux non ferreux, formes primaires et demi-produits	383	31 904	376	30 879
Articles en métaux communs	409	31 193	491	36 705
Machines	10	658	4	277
Automobiles et mini-fourgonnettes	1 804	25 631	1 771	25 090
Véhicules pour le transport de marchandises	251	3 378	319	4 298
Autres véhicules	0	0	4	195
Parties et accessoires des véhicules automobiles	0	0	0	0
Autre matériel de transport	1 142	15 353	981	12 283
Déchets et débris métalliques	971	73 999	863	61 991
Déchets et débris non métalliques	285	9 752	316	11 738
Autres produits manufacturés et divers	33	1 959	65	3 997
Trafic de marchandises communes et maisons d'expédition	7	115	2	44
Chargements mixtes ou fret non identifié	22	1 823	58	3 803
Expéditions de détail	...	0	...	0
<b>Total, trafic non-intermodal chargé 2</b>	<b>119 473</b>	<b>10 540 688</b>	<b>106 853</b>	<b>9 187 231</b>

1. Comprend les chargements de gypse.

2. Exclut les marchandises transportées dans des conteneurs ou des remorques sur wagons plats.

Tableau 4

## Statistiques de chargements ferroviaires pour trafic non-intermodal par marchandises au Canada (cumulatif) — Total

	Janvier 2010 à janvier 2010		Janvier 2009 à janvier 2009	
	Nombre de wagons	Tonnes métriques	Nombre de wagons	Tonnes métriques
Blé	19 354	1 804 187	16 932	1 564 790
Autres céréales	3 779	309 230	5 770	483 156
Légumes frais, réfrigérés ou secs	2 472	226 009	2 214	201 153
Fruits frais réfrigérés ou secs et fruits à coques	0	0	0	0
Grains de colza (canola)	6 860	558 401	6 175	504 446
Autres graines et fruits oléagineux et produits de l'agriculture	3 298	292 682	1 520	133 531
Aliments pour animaux et produits d'animaux	2 461	208 846	2 066	169 430
Viandes, poissons, fruits de mer, incluant préparations	104	2 552	7	267
Préparations et produits de céréales moulues et boulangerie	1 010	73 004	1 306	93 465
Graisses et huiles animales ou légumes et leurs farines	3 287	270 785	2 863	229 493
Sucre	304	26 174	320	28 486
Préparations alimentaires, non classées ailleurs	424	23 681	323	17 074
Boissons alcooliques et non alcooliques	451	31 502	260	16 502
Sable, gravier et pierre concassée	1 359	121 514	1 498	132 224
Sel	590	52 321	946	83 323
Roche phosphatée	947	84 991	731	65 542
Soufre	5 134	490 621	4 673	448 452
Gypse	x	x	x	x
Autres minéraux non métalliques 1	1 918	180 286	2 693	247 347
Minerais de fer et leurs concentrés	30 759	2 838 749	27 677	2 393 595
Minerais de cuivre et leurs concentrés	1 048	94 060	1 045	92 737
Minerais de nickel et leurs concentrés	564	44 542	1 934	148 177
Minerais de plomb et leurs concentrés	2	172	257	19 818
Minerais de zinc et leurs concentrés	347	30 272	1 060	88 709
Autres minerais métalliques et leurs concentrés	2 544	233 823	2 591	237 960
Charbon	26 660	2 731 974	19 064	1 967 950
Essence et carburéacteur	3 129	235 754	2 866	218 361
Mazout et pétrole brut	5 845	475 791	6 217	509 276
Hydrocarbures gazeux, incluant les gaz de pétrole liquéfié (GPL)	6 614	414 439	7 292	457 156
Coke de charbon et coke de pétrole	2 731	199 273	1 768	120 616
Autres produits du raffinage du pétrole et du charbon	2 812	217 668	2 318	178 715
Acide sulfurique	2 202	199 210	2 373	214 508
Alumine	2 550	234 108	3 025	276 973
Autres produits chimiques de base	6 567	556 100	7 547	646 767
Potasse	11 674	1 122 958	5 948	572 283
Engrais (sauf la potasse)	4 605	383 481	4 403	373 191
Autres produits et préparations chimiques	688	46 373	622	40 984
Matières plastiques et caoutchouc	3 007	250 801	3 136	258 616
Rondins et autres bois bruts	645	41 016	962	59 733
Copeaux de bois	2 016	118 355	3 013	179 443
Bois d'oeuvre	5 446	453 650	6 976	584 915
Autres produits du bois (contre-plaqués, placages)	2 004	163 616	2 314	187 533
Pâte de bois	6 135	518 277	8 240	675 605
Papier journal	2 317	159 847	4 504	305 175
Papier et carton, sauf les produits imprimés	3 574	238 008	3 918	275 228
Ciment	1 208	115 812	1 235	117 123
Autres produits minéraux non métalliques	105	7 834	165	11 330
Fer et acier, formes primaires et demi-produits	4 786	384 657	3 181	267 779
Cuivre, formes primaires et demi-produits	316	26 775	358	29 847
Aluminium, formes primaires et demi-produits	2 870	241 441	3 231	273 568
Autres métaux non ferreux, formes primaires et demi-produits	663	56 750	610	44 406
Articles en métaux communs	927	62 412	993	69 430
Machines	205	3 497	234	3 141
Automobiles et mini-fourgonnettes	8 173	148 067	5 265	89 798
Véhicules pour le transport de marchandises	4 973	87 610	2 354	38 304
Autres véhicules	15	7	57	680
Parties et accessoires des véhicules automobiles	581	17 229	556	16 008
Autre matériel de transport	1 657	20 231	1 811	19 336
Déchets et débris métalliques	2 416	185 429	2 620	198 819
Déchets et débris non métalliques	449	20 548	593	30 817
Autres produits manufacturés et divers	122	4 858	308	16 876
Trafic de marchandises communes et maisons d'expédition	113	4 696	86	3 710
Chargements mixtes ou fret non identifié	7 348	109 974	7 811	113 029
Expéditions de détail	...	40	...	40
<b>Total, trafic non-intermodal chargé 2</b>	<b>227 164</b>	<b>18 256 970</b>	<b>212 835</b>	<b>16 846 746</b>

1. Comprend les chargements de gypse.

2. Exclut les marchandises transportées dans des conteneurs ou des remorques sur wagons plats.

**Tableau 5**  
**Statistiques de chargements ferroviaires pour trafic non-intermodal par marchandises au Canada (cumulatif) —**  
**Division Est**

	Janvier 2010 à janvier 2010		Janvier 2009 à janvier 2009	
	Nombre de wagons	Tonnes métriques	Nombre de wagons	Tonnes métriques
Blé	815	74 058	1 020	93 794
Autres céréales	1 028	88 597	1 586	143 873
Légumes frais, réfrigérés ou secs	64	5 455	9	698
Fruits frais réfrigérés ou secs et fruits à coques	0	0	0	0
Grains de colza (canola)	2	163	0	0
Autres graines et fruits oléagineux et produits de l'agriculture	2 202	202 977	1 220	109 155
Aliments pour animaux et produits d'animaux	1 277	106 992	813	63 684
Viandes, poissons, fruits de mer, incluant préparations	104	2 552	6	203
Préparations et produits de céréales moulues et boulangerie	237	9 962	273	12 640
Graisses et huiles animales ou légumes et leurs farines	505	41 252	550	42 888
Sucre	285	24 781	303	26 956
Préparations alimentaires, non classées ailleurs	236	12 645	63	1 350
Boissons alcooliques et non alcooliques	306	23 548	181	10 711
Sable, gravier et pierre concassée	300	26 357	365	31 524
Sel	36	2 010	245	19 981
Roche phosphatée	947	84 991	731	65 542
Soufre	248	21 563	280	23 935
Gypse	x	x	x	x
Autres minéraux non métalliques <sup>1</sup>	1 671	157 744	2 483	228 616
Minerais de fer et leurs concentrés	30 759	2 838 749	27 677	2 393 595
Minerais de cuivre et leurs concentrés	528	46 305	499	43 786
Minerais de nickel et leurs concentrés	564	44 542	1 926	147 464
Minerais de plomb et leurs concentrés	2	172	257	19 818
Minerais de zinc et leurs concentrés	279	24 615	953	80 343
Autres minerais métalliques et leurs concentrés	2 544	233 823	2 588	237 697
Charbon	1 608	146 269	2 101	174 416
Essence et carburéacteur	2 426	182 683	1 953	148 897
Mazout et pétrole brut	3 055	240 129	3 416	275 053
Hydrocarbures gazeux, incluant les gaz de pétrole liquéfié (GPL)	3 145	199 945	3 242	208 371
Coke de charbon et coke de pétrole	1 235	69 704	935	55 679
Autres produits du raffinage du pétrole et du charbon	1 372	101 533	1 240	91 426
Acide sulfurique	1 862	169 068	2 123	192 203
Alumine	2 550	234 108	3 025	276 973
Autres produits chimiques de base	3 182	264 026	3 687	307 248
Potasse	305	30 742	789	76 417
Engrais (sauf la potasse)	310	24 898	386	30 638
Autres produits et préparations chimiques	625	41 340	565	36 177
Matières plastiques et caoutchouc	814	55 910	1 020	70 026
Rondins et autres bois bruts	515	32 298	596	36 185
Copeaux de bois	646	43 136	991	62 677
Bois d'oeuvre	1 178	91 743	1 412	113 861
Autres produits du bois (contre-plaqués, placages)	558	37 270	457	30 218
Pâte de bois	1 972	157 885	2 079	163 809
Papier journal	2 159	147 785	4 035	272 210
Papier et carton, sauf les produits imprimés	2 843	181 760	3 053	209 714
Ciment	574	54 558	557	52 855
Autres produits minéraux non métalliques	53	3 247	92	5 243
Fer et acier, formes primaires et demi-produits	4 315	343 725	2 651	221 813
Cuivre, formes primaires et demi-produits	265	22 473	288	23 879
Aluminium, formes primaires et demi-produits	2 860	240 611	3 213	272 180
Autres métaux non ferreux, formes primaires et demi-produits	280	24 846	234	13 527
Articles en métaux communs	518	31 219	502	32 725
Machines	195	2 839	230	2 864
Automobiles et mini-fourgonnettes	6 369	122 436	3 494	64 708
Véhicules pour le transport de marchandises	4 722	84 232	2 035	34 006
Autres véhicules	15	7	53	485
Parties et accessoires des véhicules automobiles	581	17 229	556	16 008
Autre matériel de transport	515	4 878	830	7 053
Déchets et débris métalliques	1 445	111 430	1 757	136 828
Déchets et débris non métalliques	164	10 796	277	19 079
Autres produits manufacturés et divers	89	2 899	243	12 879
Trafic de marchandises communes et maisons d'expédition	106	4 581	84	3 666
Chargements mixtes ou fret non identifié	7 326	108 151	7 753	109 226
Expéditions de détail	...	40	...	40
<b>Total, trafic non-intermodal chargé<sup>2</sup></b>	<b>107 691</b>	<b>7 716 282</b>	<b>105 982</b>	<b>7 659 515</b>

1. Comprend les chargements de gypse.

2. Exclut les marchandises transportées dans des conteneurs ou des remorques sur wagons plats.

**Tableau 6**  
**Statistiques de chargements ferroviaires pour trafic non-intermodal par marchandises au Canada (cumulatif)**  
**— Division Ouest**

	Janvier 2010 à janvier 2010		Janvier 2009 à janvier 2009	
	Nombre de wagons	Tonnes métriques	Nombre de wagons	Tonnes métriques
Blé	18 539	1 730 129	15 912	1 470 996
Autres céréales	2 751	220 633	4 184	339 283
Légumes frais, réfrigérés ou secs	2 408	220 554	2 205	200 455
Fruits frais réfrigérés ou secs et fruits à coques	0	0	0	0
Grains de colza (canola)	6 858	558 238	6 175	504 446
Autres graines et fruits oléagineux et produits de l'agriculture	1 096	89 705	300	24 376
Aliments pour animaux et produits d'animaux	1 184	101 854	1 253	105 746
Viandes, poissons, fruits de mer, incluant préparations	0	0	1	64
Préparations et produits de céréales moulues et boulangerie	773	63 042	1 033	80 825
Graisses et huiles animales ou légumes et leurs farines	2 782	229 533	2 313	186 605
Sucre	19	1 393	17	1 530
Préparations alimentaires, non classées ailleurs	188	11 036	260	15 724
Boissons alcooliques et non alcooliques	145	7 954	79	5 791
Sable, gravier et pierre concassée	1 059	95 157	1 133	100 700
Sel	554	50 311	701	63 342
Roche phosphatée	0	0	0	0
Soufre	4 886	469 058	4 393	424 517
Gypse	x	x	x	x
Autres minéraux non métalliques <sup>1</sup>	247	22 542	210	18 731
Minerais de fer et leurs concentrés	0	0	0	0
Minerais de cuivre et leurs concentrés	520	47 755	546	48 951
Minerais de nickel et leurs concentrés	0	0	8	713
Minerais de plomb et leurs concentrés	0	0	0	0
Minerais de zinc et leurs concentrés	68	5 657	107	8 366
Autres minerais métalliques et leurs concentrés	0	0	3	263
Charbon	25 052	2 585 705	16 963	1 793 534
Essence et carburéacteur	703	53 071	913	69 464
Mazout et pétrole brut	2 790	235 662	2 801	234 223
Hydrocarbures gazeux, incluant les gaz de pétrole liquéfié (GPL)	3 469	214 494	4 050	248 785
Coke de charbon et coke de pétrole	1 496	129 569	833	64 937
Autres produits du raffinage du pétrole et du charbon	1 440	116 135	1 078	87 289
Acide sulfurique	340	30 142	250	22 305
Alumine	0	0	0	0
Autres produits chimiques de base	3 385	292 074	3 860	339 519
Potasse	11 369	1 092 216	5 159	495 866
Engrais (sauf la potasse)	4 295	358 583	4 017	342 553
Autres produits et préparations chimiques	63	5 033	57	4 807
Matières plastiques et caoutchouc	2 193	194 891	2 116	188 590
Rondins et autres bois bruts	130	8 718	366	23 548
Copeaux de bois	1 370	75 219	2 022	116 766
Bois d'oeuvre	4 268	361 907	5 564	471 054
Autres produits du bois (contre-plaqués, placages)	1 446	126 346	1 857	157 315
Pâte de bois	4 163	360 392	6 161	511 796
Papier journal	158	12 062	469	32 965
Papier et carton, sauf les produits imprimés	731	56 248	865	65 514
Ciment	634	61 254	678	64 268
Autres produits minéraux non métalliques	52	4 587	73	6 087
Fer et acier, formes primaires et demi-produits	471	40 932	530	45 966
Cuivre, formes primaires et demi-produits	51	4 302	70	5 968
Aluminium, formes primaires et demi-produits	10	830	18	1 388
Autres métaux non ferreux, formes primaires et demi-produits	383	31 904	376	30 879
Articles en métaux communs	409	31 193	491	36 705
Machines	10	658	4	277
Automobiles et mini-fourgonnettes	1 804	25 631	1 771	25 090
Véhicules pour le transport de marchandises	251	3 378	319	4 298
Autres véhicules	0	0	4	195
Parties et accessoires des véhicules automobiles	0	0	0	0
Autre matériel de transport	1 142	15 353	981	12 283
Déchets et débris métalliques	971	73 999	863	61 991
Déchets et débris non métalliques	285	9 752	316	11 738
Autres produits manufacturés et divers	33	1 959	65	3 997
Trafic de marchandises communes et maisons d'expédition	7	115	2	44
Chargements mixtes ou fret non identifié	22	1 823	58	3 803
Expéditions de détail	...	0	...	0
<b>Total, trafic non-intermodal chargé <sup>2</sup></b>	<b>119 473</b>	<b>10 540 688</b>	<b>106 853</b>	<b>9 187 231</b>

1. Comprend les chargements de gypse.

2. Exclut les marchandises transportées dans des conteneurs ou des remorques sur wagons plats.

Tableau 7

## Statistiques de chargements ferroviaires pour trafic intermodal et non-intermodal au Canada — Total

	Janvier 2010			Janvier 2009		
	Unités	UEVs <sup>1</sup>	Tonnes métriques	Unités	UEVs <sup>1</sup>	Tonnes métriques
<b>Total, trafic non-intermodal chargé</b>	.	.	<b>18 256 970</b>	.	.	<b>16 846 746</b>
Conteneurs sur wagons plats	128 306	240 249	1 962 547	127 295	239 539	1 974 424
Remorques sur wagons plats	4 659	.	60 463	5 534	.	65 488
Trafic reçu d'embranchements des États-Unis	.	.	2 137 698	.	.	1 950 746
<b>Trafic, total transporté</b>	.	.	<b>22 417 678</b>	.	.	<b>20 837 404</b>
Conteneurs sur wagons plats inclus dans le trafic reçu d'embranchements américains	7 369	14 405	112 558	7 325	14 565	98 157
Remorques sur wagons plats inclus dans le trafic reçu d'embranchements américains	1 543	.	23 456	1 611	.	24 495
Trafic reçu des embranchements canadiens	.	.	3 189 924	.	.	2 347 606

1. Nombres estimés.

**Note(s)** : L'unité de mesure « UEVs » se définit comme suit : unités équivalentes à vingt pieds.

Tableau 8

## Statistiques de chargements ferroviaires pour trafic intermodal et non-intermodal au Canada — Division Est

	Janvier 2010			Janvier 2009		
	Unités	UEVs <sup>1</sup>	Tonnes métriques	Unités	UEVs <sup>1</sup>	Tonnes métriques
<b>Total, trafic non-intermodal chargé</b>	.	.	<b>7 716 282</b>	.	.	<b>7 659 515</b>
Conteneurs sur wagons plats	56 738	108 434	931 056	58 724	112 914	960 237
Remorques sur wagons plats	4 355	.	53 472	5 028	.	54 630
Trafic reçu d'embranchements des États-Unis	.	.	609 953	.	.	523 199
<b>Trafic, total transporté</b>	.	.	<b>9 310 763</b>	.	.	<b>9 197 581</b>
Conteneurs sur wagons plats inclus dans le trafic reçu d'embranchements américains	3 755	7 471	52 019	3 790	7 805	45 154
Remorques sur wagons plats inclus dans le trafic reçu d'embranchements américains	2	.	80	0	.	0
Trafic reçu des embranchements canadiens	.	.	1 840 944	.	.	1 975 438

1. Nombres estimés.

**Note(s)** : L'unité de mesure « UEVs » se définit comme suit : unités équivalentes à vingt pieds.



**Tableau 9**  
**Statistiques de chargements ferroviaires pour trafic intermodal et non-intermodal au Canada — Division Ouest**

	Janvier 2010			Janvier 2009		
	Unités	UEVs <sup>1</sup>	Tonnes métriques	Unités	UEVs <sup>1</sup>	Tonnes métriques
<b>Total, trafic non-intermodal chargé</b>	.	.	<b>10 540 688</b>	.	.	<b>9 187 231</b>
Conteneurs sur wagons plats	71 568	131 815	1 031 491	68 571	126 625	1 014 187
Remorques sur wagons plats	304	.	6 991	506	.	10 858
Trafic reçu d'embranchements des États-Unis	.	.	1 527 745	.	.	1 427 547
<b>Trafic, total transporté</b>	.	.	<b>13 106 915</b>	.	.	<b>11 639 823</b>
Conteneurs sur wagons plats inclus dans le trafic reçu d'embranchements américains	3 614	6 934	60 539	3 535	6 760	53 003
Remorques sur wagons plats inclus dans le trafic reçu d'embranchements américains	1 541	.	23 376	1 611	.	24 495
Trafic reçu des embranchements canadiens	.	.	1 348 980	.	.	372 168

1. Nombres estimés.

**Note(s)** : L'unité de mesure « UEVs » se définit comme suit : unités équivalentes à vingt pieds.

**Tableau 10**  
**Statistiques de chargements ferroviaires pour trafic intermodal et non-intermodal au Canada (cumulatif) — Total**

	Janvier 2010 à janvier 2010			Janvier 2009 à janvier 2009		
	Unités	UEVs <sup>1</sup>	Tonnes métriques	Unités	UEVs <sup>1</sup>	Tonnes métriques
<b>Total, trafic non-intermodal chargé</b>	.	.	<b>18 256 970</b>	.	.	<b>16 846 746</b>
Conteneurs sur wagons plats	128 306	240 249	1 962 547	127 295	239 539	1 974 424
Remorques sur wagons plats	4 659	.	60 463	5 534	.	65 488
Trafic reçu d'embranchements des États-Unis	.	.	2 137 698	.	.	1 950 746
<b>Trafic, total transporté</b>	.	.	<b>22 417 678</b>	.	.	<b>20 837 404</b>
Conteneurs sur wagons plats inclus dans le trafic reçu d'embranchements américains	7 369	14 405	112 558	7 325	14 565	98 157
Remorques sur wagons plats inclus dans le trafic reçu d'embranchements américains	1 543	.	23 456	1 611	.	24 495
Trafic reçu des embranchements canadiens	.	.	3 189 924	.	.	2 347 606

1. Nombres estimés.

**Note(s)** : L'unité de mesure « UEVs » se définit comme suit : unités équivalentes à vingt pieds.

**Tableau 11**  
**Statistiques de chargements ferroviaires pour trafic intermodal et non-intermodal au Canada (cumulatif) — Division Est**

	Janvier 2010 à janvier 2010			Janvier 2009 à janvier 2009		
	Unités	UEVs <sup>1</sup>	Tonnes métriques	Unités	UEVs <sup>1</sup>	Tonnes métriques
<b>Total, trafic non-intermodal chargé</b>	.	.	<b>7 716 282</b>	.	.	<b>7 659 515</b>
Conteneurs sur wagons plats	56 738	108 434	931 056	58 724	112 914	960 237
Remorques sur wagons plats	4 355	.	53 472	5 028	.	54 630
Trafic reçu d'embranchements des États-Unis	.	.	609 953	.	.	523 199
<b>Trafic, total transporté</b>	.	.	<b>9 310 763</b>	.	.	<b>9 197 581</b>
Conteneurs sur wagons plats inclus dans le trafic reçu d'embranchements américains	3 755	7 471	52 019	3 790	7 805	45 154
Remorques sur wagons plats inclus dans le trafic reçu d'embranchements américains	2	.	80	0	.	0
Trafic reçu des embranchements canadiens	.	.	1 840 944	.	.	1 975 438

1. Nombres estimés.

**Note(s)** : L'unité de mesure « UEVs » se définit comme suit : unités équivalentes à vingt pieds.

**Tableau 12**  
**Statistiques de chargements ferroviaires pour trafic intermodal et non-intermodal au Canada (cumulatif) — Division Ouest**

	Janvier 2010 à janvier 2010			Janvier 2009 à janvier 2009		
	Unités	UEVs <sup>1</sup>	Tonnes métriques	Unités	UEVs <sup>1</sup>	Tonnes métriques
<b>Total, trafic non-intermodal chargé</b>	.	.	<b>10 540 688</b>	.	.	<b>9 187 231</b>
Conteneurs sur wagons plats	71 568	131 815	1 031 491	68 571	126 625	1 014 187
Remorques sur wagons plats	304	.	6 991	506	.	10 858
Trafic reçu d'embranchements des États-Unis	.	.	1 527 745	.	.	1 427 547
<b>Trafic, total transporté</b>	.	.	<b>13 106 915</b>	.	.	<b>11 639 823</b>
Conteneurs sur wagons plats inclus dans le trafic reçu d'embranchements américains	3 614	6 934	60 539	3 535	6 760	53 003
Remorques sur wagons plats inclus dans le trafic reçu d'embranchements américains	1 541	.	23 376	1 611	.	24 495
Trafic reçu des embranchements canadiens	.	.	1 348 980	.	.	372 168

1. Nombres estimés.

**Note(s)** : L'unité de mesure « UEVs » se définit comme suit : unités équivalentes à vingt pieds.

## Méthodologie et concepts

La publication mensuelle **Chargements ferroviaires** présente des données essentielles à l'analyse opportune du secteur du transport ferroviaire et de sa contribution à l'économie canadienne. Environ 40 transporteurs ferroviaires déclarent chaque mois leur trafic total intermodal<sup>1</sup> et non intermodal<sup>2</sup>. Pour le trafic non intermodal, les transporteurs déclarent le nombre de wagons et de tonnes par bien de marchandise payante chargée au Canada. Pour le fret intermodal, les transporteurs déclarent le nombre d'unités et de tonnes pour les conteneurs sur wagon plat (C.S.W.P.) et de remorques sur wagon plat (R.S.W.P.), sans détail sur les biens. Les transporteurs déclarent aussi le nombre total de tonnes de fret payant reçu de correspondances avec les États-Unis.

La quantité totale de fret transporté au Canada est la somme du fret intermodal et du fret non intermodal chargés ainsi que du trafic reçu de correspondances des États-Unis. D'autres renseignements fournis comprennent le nombre d'unités et de tonnes des C.F.W.P. et R.S.W.P. reçus de correspondances des États-Unis et le nombre total de tonnes de fret que les transporteurs ont reçues d'autres correspondances canadiennes. Ce fret échangé entre les transporteurs faisant affaires au Canada (ce qui comprend les compagnies de chemin de fer des États-Unis qui chargent du fret au Canada) est compté seulement une fois dans la quantité totale de fret transporté du fait qu'il est compté seulement au chargement. Pour le fret intermodal, les unités équivalentes à vingt pieds (UEV) sont estimées en fonction des dimensions des conteneurs utilisés pour le transport du fret. Les conteneurs vides ne sont pas compris dans ces statistiques.

Les données sont recueillies par des questionnaires et des rapports électroniques qui sont transmis à Statistique Canada huit jours ouvrables après le mois de référence. Ces questionnaires sont saisis et contrôlés, et les données sont alors agrégées de façon à produire des tables pour tout le Canada ainsi que pour les divisions Est et Ouest du Canada<sup>3</sup>. Les tableaux illustrent les données du mois de référence et du cumulatif de l'année. Les valeurs de cumulatif comprennent la révision des données des mois précédents.

Les utilisateurs des données courantes et historiques de la publication mensuelle **Chargements ferroviaires** devraient être au courant de la solution de continuité de ces données. À partir de la période des références de janvier 1999, les biens présentés dans la publication mensuelle **Chargements ferroviaires** ont été modifiés de façon à correspondre à la Classification type des biens transportés (CTBT) et le nombre de transporteurs touchés par l'enquête a plus que doublé, par rapport aux 18 transporteurs que touchaient l'enquête avant 1999.

Les transporteurs supplémentaires étaient principalement des transporteurs sur courte distance dont les données étaient auparavant comprises dans les données des transporteurs sur longue distance. Le changement survenu dans la classification des biens avait eu des répercussions négligeables sur la déclaration des biens en vrac (p. ex., le blé, la potasse et le charbon) qui représentent la plus grande partie du nombre total de wagons et de tonnes. Cependant, les déclarations de biens fabriqués et divers ont subi un changement marqué.

Il est possible d'obtenir, sur demande, une liste des biens compris dans chaque catégorie de la CTBT utilisée dans **l'Enquête mensuelle sur les chargements ferroviaires**. Pour obtenir plus d'information, veuillez communiquer avec Statistiques du transport, Statistique Canada, Ottawa, Ontario, K1A 0T6 (téléphone : 1-866-500-8400, Internet : [statistiquesdutransport@statcan.gc.ca](mailto:statistiquesdutransport@statcan.gc.ca)).

1. Le transport intermodal de fret est le fret transporté dans des conteneurs ou dans des remorques chargés sur des wagons plats.

2. Le transport non intermodal est constitué de marchandise en vrac ou de marchandise chargée à bord d'un wagon couvert.

3. Pour des besoins statistiques, l'Est et l'Ouest sont démarqués par une ligne imaginaire allant de Thunder Bay à Armstrong, en Ontario. Les chargements effectués à Thunder Bay sont rapportés dans l'Ouest, alors que les chargements effectués à Armstrong le sont dans l'Est.

Date de parution : Mars 2010

### Signes conventionnels

Les signes conventionnels suivants sont employés uniformément dans les publications de Statistique Canada :

.	indisponible pour toute période de référence
..	indisponible pour une période de référence précise
...	n'ayant pas lieu de figurer
0	zéro absolu ou valeur arrondie à zéro
0 <sup>s</sup>	valeur arrondie à 0 (zéro) là où il y a une distinction importante entre le zéro absolu et la valeur arrondie
P	provisoire
r	révisé
x	confidentiel en vertu des dispositions de la <i>Loi sur la statistique</i>
E	à utiliser avec prudence
F	trop peu fiable pour être publié

### Comment accéder à ce produit

Le produit n° 52-001-X au catalogue est disponible gratuitement sous format électronique. Pour obtenir un exemplaire, il suffit de visiter notre site Web à [www.statcan.gc.ca](http://www.statcan.gc.ca) et de choisir la rubrique « Publications ».

Périodicité : mensuelle / ISSN 1496-8606

Pour obtenir des informations sur l'ensemble des données de Statistique Canada, veuillez composer le numéro national sans frais 1-800-263-1136.

This publication is also available in English.

Publication autorisée par le ministre responsable de Statistique Canada. © Ministre de l'Industrie, 2010. Tous droits réservés. Le contenu de la présente publication électronique peut être reproduit en tout ou en partie, et par quelque moyen que ce soit, sans autre permission de Statistique Canada, sous réserve que la reproduction soit effectuée uniquement à des fins d'étude privée, de recherche, de critique, de compte rendu ou en vue d'en préparer un résumé destiné aux journaux et/ou à des fins non commerciales. Statistique Canada doit être cité comme suit : Source (ou « Adapté de », s'il y a lieu) ; Statistique Canada, année de publication, nom du produit, numéro au catalogue, volume et numéro, période de référence et page(s). Autrement, il est interdit de reproduire le contenu de la présente publication, ou de l'emmagasiner dans un système d'extraction, ou de le transmettre sous quelque forme ou par quelque moyen que ce soit, reproduction électronique, mécanique, photographique, pour quelque fin que ce soit, sans l'autorisation écrite préalable des Services d'octroi de licences, Division des services à la clientèle, Statistique Canada, Ottawa, Ontario, Canada K1A 0T6.

### Normes de service à la clientèle

Statistique Canada s'engage à fournir à ses clients des services rapides, fiables et courtois. À cet égard, notre organisme s'est doté de *normes de service à la clientèle* que les employés observent.

Pour obtenir une copie de ces normes de service, veuillez communiquer avec Statistique Canada au numéro sans frais 1-800-263-1136. Les normes de service sont aussi publiées sur le site [www.statcan.gc.ca](http://www.statcan.gc.ca) sous « À propos de nous » > « Offrir des services aux Canadiens ».

### Note de reconnaissance

Le succès du système statistique du Canada repose sur un partenariat bien établi entre Statistique Canada et la population, les entreprises, les administrations canadiennes et les autres organismes. Sans cette collaboration et cette bonne volonté, il serait impossible de produire des statistiques précises et actuelles.