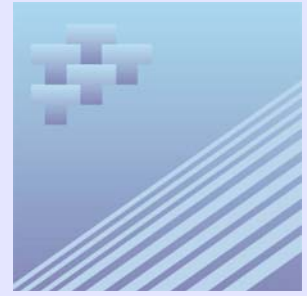


Bulletin de service

Chargements ferroviaires mensuels



Octobre 2009

Faits saillants

- L'industrie ferroviaire canadienne a connu une baisse du volume de marchandises transportées en octobre, par suite d'une baisse du fret chargé au Canada et du trafic en provenance des États-Unis.
- Le fret total en provenance du Canada et celui reçu des États-Unis a chuté en octobre à 24,5 millions de tonnes métriques, en baisse de 9,7 % par rapport à octobre 2008.
- Comparativement à octobre 2008, le fret chargé au Canada a diminué de 5,4 %, pour s'établir à 22,5 millions de tonnes métriques en octobre. Les principaux systèmes de transport ferroviaire canadiens, de type non intermodal et intermodal, ont influé négativement sur les chargements.
- Les chargements de type non intermodal, normalement transportés en vrac ou à bord d'un wagon couvert, ont diminué de 4,9 % pour s'établir à 20,3 millions de tonnes métriques. Ce repli était le résultat d'une baisse des chargements dans la majorité des groupes de marchandises transportées par rail. Les groupes de marchandises ayant affiché les reculs les plus importants du tonnage étaient la potasse, le bois d'oeuvre, les minerais de nickel et leurs concentrés, le fer et l'acier (formes primaires ou demi-produits) et le papier journal.
- Malgré ces baisses, plusieurs groupes de produits ont enregistré des gains importants. Le charbon s'est classé au premier rang pour les chargements avec une hausse de 12,2 % pour atteindre plus de 3,0 millions de tonnes métriques; il était suivi de plusieurs groupes liés à l'agriculture, dont les graines de colza (canola), d'autres grains, fruits oléagineux et autres produits agricoles et le blé.
- En octobre, le fret de type intermodal, transporté par conteneurs et remorques chargés sur des wagons plats, a chuté de 10,3 % pour s'établir à 2,2 millions de tonnes métriques, comparativement au même mois l'année précédente.
- La quantité de marchandises transportées par rail en provenance des États-Unis a diminué pour s'établir à environ 2,0 millions de tonnes métriques, un recul de 40,4 % par rapport à octobre 2008. Le transport de type non intermodal et intermodal en provenance des États-Unis a contribué à ce repli.
- D'un point de vue géographique, 56,0 % du volume total de marchandises transportées par les chemins de fer canadiens l'a été dans la division Ouest du Canada, le reste a été chargé par la division Est. À des fins statistiques, les divisions Est et Ouest sont séparées par une ligne imaginaire allant de Thunder Bay à Armstrong, en Ontario. Le fret chargé à Thunder Bay est compris dans la division Ouest, alors que celui chargé à Armstrong est déclaré dans la division Est.



Tableaux statistiques

Tableau 1

Statistiques de chargements ferroviaires pour trafic non-intermodal par marchandises au Canada — Total

	Octobre 2009		Octobre 2008	
	Nombre de wagons	Tonnes métriques	Nombre de wagons	Tonnes métriques
Blé	18 572	1 719 141	16 846	1 553 189
Autres céréales	4 439	363 136	6 186	495 765
Légumes frais, réfrigérés ou secs	3 209	292 753	2 100	189 544
Fruits frais réfrigérés ou secs et fruits à coques	39	708	0	0
Grains de colza (canola)	13 507	1 104 805	10 931	892 438
Autres graines et fruits oléagineux et produits de l'agriculture	4 104	368 670	2 055	172 062
Aliments pour animaux et produits d'animaux	2 622	218 435	2 536	205 408
Viandes, poissons, fruits de mer, incluant préparations	47	1 534	2	66
Préparations et produits de céréales moulues et boulangerie	1 194	89 227	1 187	93 890
Graisses et huiles animales ou légumes et leurs farines	2 991	240 281	3 116	250 792
Sucre	264	23 025	483	42 444
Préparations alimentaires, non classées ailleurs	287	13 953	319	21 174
Boissons alcooliques et non alcooliques	379	19 804	229	16 232
Sable, gravier et pierre concassée	3 066	266 343	3 214	285 642
Sel	868	75 073	1 093	96 606
Roche phosphatée	717	64 275	1 073	96 285
Soufre	4 739	450 526	5 026	475 239
Gypse	x	x	x	x
Autres minéraux non métalliques ¹	3 344	302 519	5 123	457 964
Minerais de fer et leurs concentrés	29 941	2 850 229	33 261	2 985 763
Minerais de cuivre et leurs concentrés	1 199	106 279	963	86 003
Minerais de nickel et leurs concentrés	140	10 160	2 841	217 520
Minerais de plomb et leurs concentrés	181	12 991	220	17 037
Minerais de zinc et leurs concentrés	771	62 794	1 084	91 789
Autres minerais métalliques et leurs concentrés	4 648	443 293	4 978	475 120
Charbon	29 662	3 080 751	26 651	2 745 737
Essence et carburéacteur	3 456	264 242	2 463	186 580
Mazout et pétrole brut	4 874	398 457	4 972	396 638
Hydrocarbures gazeux, incluant les gaz de pétrole liquéfié (GPL)	5 616	351 401	6 015	378 772
Coke de charbon et coke de pétrole	2 528	180 620	2 451	173 899
Autres produits du raffinage du pétrole et du charbon	2 290	174 994	2 717	210 536
Acide sulfurique	2 031	184 143	2 388	215 319
Alumine	2 479	225 953	3 081	282 632
Autres produits chimiques de base	7 209	619 848	7 675	661 994
Potassé	7 373	714 768	12 951	1 271 753
Engrais (sauf la potasse)	4 409	362 551	5 360	449 198
Autres produits et préparations chimiques	605	42 800	748	61 221
Matières plastiques et caoutchouc	2 974	239 916	2 827	246 091
Rondins et autres bois bruts	1 015	59 428	2 305	131 851
Copeaux de bois	3 355	200 049	4 736	284 954
Bois d'oeuvre	7 792	648 940	10 585	888 755
Autres produits du bois (contre-plaqués, placages)	2 743	224 328	3 537	288 336
Pâte de bois	7 878	660 982	9 164	747 095
Papier journal	2 485	173 058	5 107	341 562
Papier et carton, sauf les produits imprimés	4 505	305 333	5 032	356 036
Ciment	2 348	224 946	2 851	270 897
Autres produits minéraux non métalliques	194	13 174	210	18 206
Fer et acier, formes primaires et demi-produits	3 340	270 042	5 463	446 429
Cuivre, formes primaires et demi-produits	323	27 867	326	26 556
Aluminium, formes primaires et demi-produits	2 718	230 803	3 278	277 101
Autres métaux non ferreux, formes primaires et demi-produits	675	57 596	795	58 463
Articles en métaux communs	1 088	73 825	1 362	97 055
Machines	268	3 768	79	3 558
Automobiles et mini-fourgonnettes	9 608	176 193	10 216	177 277
Véhicules pour le transport de marchandises	5 816	103 230	4 793	90 506
Autres véhicules	26	251	50	773
Parties et accessoires des véhicules automobiles	490	15 684	826	23 904
Autre matériel de transport	2 002	26 070	2 890	41 550
Déchets et débris métalliques	2 462	190 335	2 366	178 983
Déchets et débris non métalliques	556	26 535	883	49 580
Autres produits manufacturés et divers	249	10 064	112	7 242
Trafic de marchandises communes et maisons d'expédition	112	4 716	210	9 032
Chargements mixtes ou fret non identifié	7 068	105 037	306	9 269
Expéditions de détail	...	25	...	96
Total, trafic non-intermodal chargé ²	245 890	20 289 160	262 647	21 323 408

1. Comprend les chargements de gypse.

2. Exclut les marchandises transportées dans des conteneurs ou des remorques sur wagons plats.

Tableau 2
Statistiques de chargements ferroviaires pour trafic non-intermodal par marchandises au Canada — Division Est

	Octobre 2009		Octobre 2008	
	Nombre de wagons	Tonnes métriques	Nombre de wagons	Tonnes métriques
Blé	1 339	120 881	673	59 049
Autres céréales	737	64 140	238	19 309
Légumes frais, réfrigérés ou secs	136	11 659	33	2 630
Fruits frais réfrigérés ou secs et fruits à coques	39	708	0	0
Grains de colza (canola)	8	548	43	3 568
Autres graines et fruits oléagineux et produits de l'agriculture	3 485	318 067	717	62 918
Aliments pour animaux et produits d'animaux	1 251	103 440	915	73 340
Viandes, poissons, fruits de mer, incluant préparations	47	1 534	1	2
Préparations et produits de céréales moulues et boulangerie	245	11 574	57	4 414
Graisses et huiles animales ou légumes et leurs farines	593	45 216	425	33 473
Sucre	246	21 691	452	39 719
Préparations alimentaires, non classées ailleurs	64	1 100	18	1 549
Boissons alcooliques et non alcooliques	244	11 599	144	10 031
Sable, gravier et pierre concassée	732	53 521	720	57 879
Sel	329	26 493	264	21 465
Roche phosphatée	716	64 257	1 073	96 285
Soufre	155	13 646	287	24 817
Gypse	x	x	x	x
Autres minéraux non métalliques 1	3 024	272 922	4 610	411 296
Minerais de fer et leurs concentrés	29 941	2 850 229	33 261	2 985 763
Minerais de cuivre et leurs concentrés	645	56 394	391	34 765
Minerais de nickel et leurs concentrés	140	10 160	2 834	216 881
Minerais de plomb et leurs concentrés	181	12 991	220	17 037
Minerais de zinc et leurs concentrés	704	57 211	1 029	87 521
Autres minerais métalliques et leurs concentrés	4 648	443 293	4 976	474 944
Charbon	1 823	162 309	1 620	139 178
Essence et carburéacteur	2 606	199 642	1 795	137 887
Mazout et pétrole brut	2 463	195 410	3 451	274 773
Hydrocarbures gazeux, incluant les gaz de pétrole liquéfié (GPL)	2 385	154 493	2 600	164 275
Coke de charbon et coke de pétrole	1 086	58 102	1 059	63 688
Autres produits du raffinage du pétrole et du charbon	1 277	94 191	1 419	107 094
Acide sulfurique	1 731	157 900	2 001	180 977
Alumine	2 479	225 953	3 081	282 632
Autres produits chimiques de base	3 294	275 349	3 485	295 447
Potasse	279	27 572	635	60 326
Engrais (sauf la potasse)	309	25 357	436	38 335
Autres produits et préparations chimiques	536	37 140	698	57 338
Matières plastiques et caoutchouc	969	60 882	973	81 478
Rondins et autres bois bruts	762	42 490	1 736	93 383
Copeaux de bois	1 080	70 213	1 588	101 066
Bois d'oeuvre	1 506	120 554	2 619	216 081
Autres produits du bois (contre-plaqués, placages)	533	32 831	871	64 011
Pâte de bois	1 821	144 572	2 644	203 709
Papier journal	2 371	164 094	4 517	301 546
Papier et carton, sauf les produits imprimés	3 521	230 948	3 806	262 158
Ciment	1 307	124 526	1 488	141 906
Autres produits minéraux non métalliques	77	2 970	73	6 467
Fer et acier, formes primaires et demi-produits	2 857	227 613	4 741	384 152
Cuivre, formes primaires et demi-produits	270	23 347	243	20 231
Aluminium, formes primaires et demi-produits	2 712	230 278	3 257	275 358
Autres métaux non ferreux, formes primaires et demi-produits	304	26 604	317	20 215
Articles en métaux communs	402	21 571	381	26 625
Machines	262	3 431	51	2 044
Automobiles et mini-fourgonnettes	7 958	152 459	8 283	148 442
Véhicules pour le transport de marchandises	5 535	99 214	4 215	82 109
Autres véhicules	25	191	14	19
Parties et accessoires des véhicules automobiles	489	15 682	826	23 904
Autre matériel de transport	758	5 629	1 669	24 693
Déchets et débris métalliques	1 341	104 404	1 176	88 790
Déchets et débris non métalliques	226	15 125	415	30 290
Autres produits manufacturés et divers	183	5 910	61	3 926
Trafic de marchandises communes et maisons d'expédition	107	4 650	208	8 995
Chargements mixtes ou fret non identifié	7 058	104 309	302	9 124
Expéditions de détail	...	25	...	96
Total, trafic non-intermodal chargé 2	114 351	8 737 697	122 135	9 161 423

1. Comprend les chargements de gypse.

2. Exclut les marchandises transportées dans des conteneurs ou des remorques sur wagons plats.

Tableau 3
Statistiques de chargements ferroviaires pour trafic non-intermodal par marchandises au Canada — Division Ouest

	Octobre 2009		Octobre 2008	
	Nombre de wagons	Tonnes métriques	Nombre de wagons	Tonnes métriques
Blé	17 233	1 598 260	16 173	1 494 140
Autres céréales	3 702	298 996	5 948	476 456
Légumes frais, réfrigérés ou secs	3 073	281 094	2 067	186 914
Fruits frais réfrigérés ou secs et fruits à coques	0	0	0	0
Grains de colza (canola)	13 499	1 104 257	10 888	888 870
Autres graines et fruits oléagineux et produits de l'agriculture	619	50 603	1 338	109 144
Aliments pour animaux et produits d'animaux	1 371	114 995	1 621	132 068
Viandes, poissons, fruits de mer, incluant préparations	0	0	1	64
Préparations et produits de céréales moulues et boulangerie	949	77 653	1 130	89 476
Graisses et huiles animales ou légumes et leurs farines	2 398	195 065	2 691	217 319
Sucre	18	1 334	31	2 725
Préparations alimentaires, non classées ailleurs	223	12 853	301	19 625
Boissons alcooliques et non alcooliques	135	8 205	85	6 201
Sable, gravier et pierre concassée	2 334	212 822	2 494	227 763
Sel	539	48 580	829	75 141
Roche phosphatée	1	18	0	0
Soufre	4 584	436 880	4 739	450 422
Gypse	x	x	x	x
Autres minéraux non métalliques 1	320	29 597	513	46 668
Minerais de fer et leurs concentrés	0	0	0	0
Minerais de cuivre et leurs concentrés	554	49 885	572	51 238
Minerais de nickel et leurs concentrés	0	0	7	639
Minerais de plomb et leurs concentrés	0	0	0	0
Minerais de zinc et leurs concentrés	67	5 583	55	4 268
Autres minerais métalliques et leurs concentrés	0	0	2	176
Charbon	27 839	2 918 442	25 031	2 606 559
Essence et carburéacteur	850	64 600	668	48 693
Mazout et pétrole brut	2 411	203 047	1 521	121 865
Hydrocarbures gazeux, incluant les gaz de pétrole liquéfié (GPL)	3 231	196 908	3 415	214 497
Coke de charbon et coke de pétrole	1 442	122 518	1 392	110 211
Autres produits du raffinage du pétrole et du charbon	1 013	80 803	1 298	103 442
Acide sulfurique	300	26 243	387	34 342
Alumine	0	0	0	0
Autres produits chimiques de base	3 915	344 499	4 190	366 547
Potasse	7 094	687 196	12 316	1 211 427
Engrais (sauf la potasse)	4 100	337 194	4 924	410 863
Autres produits et préparations chimiques	69	5 660	50	3 883
Matières plastiques et caoutchouc	2 005	179 034	1 854	164 613
Rondins et autres bois bruts	253	16 938	569	38 468
Copeaux de bois	2 275	129 836	3 148	183 888
Bois d'oeuvre	6 286	528 386	7 966	672 674
Autres produits du bois (contre-plaqués, placages)	2 210	191 497	2 666	224 325
Pâte de bois	6 057	516 410	6 520	543 386
Papier journal	114	8 964	590	40 016
Papier et carton, sauf les produits imprimés	984	74 385	1 226	93 878
Ciment	1 041	100 420	1 363	128 991
Autres produits minéraux non métalliques	117	10 204	137	11 739
Fer et acier, formes primaires et demi-produits	483	42 429	722	62 277
Cuivre, formes primaires et demi-produits	53	4 520	83	6 325
Aluminium, formes primaires et demi-produits	6	525	21	1 743
Autres métaux non ferreux, formes primaires et demi-produits	371	30 992	478	38 248
Articles en métaux communs	686	52 254	981	70 430
Machines	6	337	28	1 514
Automobiles et mini-fourgonnettes	1 650	23 734	1 933	28 835
Véhicules pour le transport de marchandises	281	4 016	578	8 397
Autres véhicules	1	60	36	754
Parties et accessoires des véhicules automobiles	1	2	0	0
Autre matériel de transport	1 244	20 441	1 221	16 857
Déchets et débris métalliques	1 121	85 931	1 190	90 193
Déchets et débris non métalliques	330	11 410	468	19 290
Autres produits manufacturés et divers	66	4 154	51	3 316
Trafic de marchandises communes et maisons d'expédition	5	66	2	37
Chargements mixtes ou fret non identifié	10	728	4	145
Expéditions de détail	...	0	...	0
Total, trafic non-intermodal chargé 2	131 539	11 551 463	140 512	12 161 985

1. Comprend les chargements de gypse.

2. Exclut les marchandises transportées dans des conteneurs ou des remorques sur wagons plats.

Tableau 4
Statistiques de chargements ferroviaires pour trafic non-intermodal par marchandises au Canada (cumulatif) — Total

	Janvier 2009 à octobre 2009		Janvier 2008 à octobre 2008	
	Nombre de wagons	Tonnes métriques	Nombre de wagons	Tonnes métriques
Blé	201 231	18 602 653	150 180	13 789 746
Autres céréales	53 175	4 439 598	53 524	4 229 109
Légumes frais, réfrigérés ou secs	29 495	2 684 503	21 030	1 901 208
Fruits frais réfrigérés ou secs et fruits à coques	53	962	0	0
Grains de colza (canola)	86 611	7 098 471	69 118	5 641 597
Autres graines et fruits oléagineux et produits de l'agriculture	15 807	1 368 393	7 835	644 544
Aliments pour animaux et produits d'animaux	21 822	1 783 361	22 947	1 838 307
Viandes, poissons, fruits de mer, incluant préparations	82	2 999	23	1 370
Préparations et produits de céréales moulues et boulangerie	12 998	955 719	11 994	933 600
Graisses et huiles animales ou légumes et leurs farines	30 954	2 491 349	26 784	2 146 289
Sucre	3 273	288 937	3 785	328 606
Préparations alimentaires, non classées ailleurs	3 051	150 340	2 666	185 657
Boissons alcooliques et non alcooliques	3 811	214 056	1 692	125 204
Sable, gravier et pierre concassée	19 604	1 729 690	33 347	2 954 124
Sel	7 271	639 227	7 765	691 602
Roche phosphatée	8 497	762 299	8 721	784 353
Soufre	48 950	4 680 809	62 059	5 931 108
Gypse	x	x	x	x
Autres minéraux non métalliques 1	25 486	2 349 764	44 017	3 848 873
Minerais de fer et leurs concentrés	268 977	24 226 746	322 225	29 035 807
Minerais de cuivre et leurs concentrés	11 059	980 281	10 262	904 266
Minerais de nickel et leurs concentrés	9 745	753 089	26 262	2 005 872
Minerais de plomb et leurs concentrés	1 965	142 371	2 149	165 856
Minerais de zinc et leurs concentrés	8 941	728 197	7 982	671 226
Autres minerais métalliques et leurs concentrés	48 551	4 632 025	51 692	4 930 214
Charbon	233 746	24 210 393	284 432	29 339 068
Essence et carburéacteur	33 280	2 519 293	27 826	2 119 249
Mazout et pétrole brut	51 377	4 176 965	52 831	4 238 067
Hydrocarbures gazeux, incluant les gaz de pétrole liquéfié (GPL)	53 247	3 357 673	53 177	3 386 545
Coke de charbon et coke de pétrole	19 547	1 388 404	20 385	1 408 248
Autres produits du raffinage du pétrole et du charbon	25 243	1 955 324	27 219	2 103 390
Acide sulfurique	22 721	2 061 564	26 432	2 386 248
Alumine	27 424	2 506 521	30 146	2 765 942
Autres produits chimiques de base	68 784	5 900 002	70 379	6 118 602
Potasse	52 561	5 126 908	147 291	14 438 527
Engrais (sauf la potasse)	43 701	3 642 057	45 675	3 819 934
Autres produits et préparations chimiques	6 585	451 412	10 074	855 176
Matières plastiques et caoutchouc	31 672	2 601 180	35 473	3 088 122
Rondins et autres bois bruts	9 399	580 016	15 586	902 138
Copeaux de bois	32 786	1 950 962	43 037	2 590 706
Bois d'oeuvre	75 133	6 269 016	102 618	8 612 644
Autres produits du bois (contre-plaqués, placages)	28 418	2 298 242	35 697	2 902 000
Pâte de bois	77 478	6 461 827	95 266	7 802 657
Papier journal	33 302	2 256 980	48 008	3 223 706
Papier et carton, sauf les produits imprimés	37 306	2 596 421	42 980	3 009 114
Ciment	18 857	1 815 741	23 864	2 254 136
Autres produits minéraux non métalliques	2 065	145 528	2 310	199 365
Fer et acier, formes primaires et demi-produits	25 195	2 089 352	62 370	5 126 222
Cuivre, formes primaires et demi-produits	3 149	267 788	3 990	330 514
Aluminium, formes primaires et demi-produits	26 526	2 246 924	30 298	2 528 431
Autres métaux non ferreux, formes primaires et demi-produits	6 482	542 800	6 885	535 492
Articles en métaux communs	10 324	710 834	13 224	952 937
Machines	2 886	49 958	1 266	59 234
Automobiles et mini-fourgonnettes	72 985	1 242 306	84 423	1 403 132
Véhicules pour le transport de marchandises	44 144	784 295	59 911	1 105 223
Autres véhicules	326	4 721	516	10 093
Parties et accessoires des véhicules automobiles	5 013	155 754	11 548	340 730
Autre matériel de transport	22 124	227 060	20 942	288 529
Déchets et débris métalliques	24 115	1 882 725	29 480	2 231 896
Déchets et débris non métalliques	5 340	260 787	6 722	392 607
Autres produits manufacturés et divers	2 190	104 570	1 204	72 155
Trafic de marchandises communes et maisons d'expédition	1 141	48 746	2 510	107 416
Chargements mixtes ou fret non identifié	72 761	1 056 536	2 966	88 096
Expéditions de détail	...	648	...	2 277
Total, trafic non-intermodal chargé 2	2 230 742	178 170 555	2 527 020	206 827 106

1. Comprend les chargements de gypse.

2. Exclut les marchandises transportées dans des conteneurs ou des remorques sur wagons plats.

Tableau 5
Statistiques de chargements ferroviaires pour trafic non-intermodal par marchandises au Canada (cumulatif) —
Division Est

	Janvier 2009 à octobre 2009		Janvier 2008 à octobre 2008	
	Nombre de wagons	Tonnes métriques	Nombre de wagons	Tonnes métriques
Blé	10 201	924 454	4 754	416 686
Autres céréales	15 953	1 432 172	3 265	279 358
Légumes frais, réfrigérés ou secs	684	58 750	295	23 975
Fruits frais réfrigérés ou secs et fruits à coques	53	962	0	0
Grains de colza (canola)	14	965	111	9 083
Autres graines et fruits oléagineux et produits de l'agriculture	10 335	918 663	1 502	122 385
Aliments pour animaux et produits d'animaux	9 385	750 396	7 928	625 428
Viandes, poissons, fruits de mer, incluant préparations	68	2 103	8	410
Préparations et produits de céréales moulues et boulangerie	2 426	112 640	612	46 314
Graisses et huiles animales ou légumes et leurs farines	6 383	500 963	3 442	265 513
Sucre	2 968	261 737	3 375	296 384
Préparations alimentaires, non classées ailleurs	654	12 736	397	26 972
Boissons alcooliques et non alcooliques	3 069	160 465	1 127	79 848
Sable, gravier et pierre concassée	4 635	379 088	8 694	702 384
Sel	2 631	217 929	2 780	238 555
Roche phosphatée	8 496	762 281	8 721	784 353
Soufre	2 758	239 520	1 878	164 931
Gypse	x	x	x	x
Autres minéraux non métalliques ¹	22 297	2 056 752	39 809	3 468 025
Minerais de fer et leurs concentrés	268 977	24 226 746	322 224	29 035 748
Minerais de cuivre et leurs concentrés	5 242	458 447	4 624	401 924
Minerais de nickel et leurs concentrés	9 706	749 570	26 171	1 997 521
Minerais de plomb et leurs concentrés	1 964	142 283	2 149	165 856
Minerais de zinc et leurs concentrés	8 322	677 519	7 424	626 839
Autres minerais métalliques et leurs concentrés	48 539	4 631 040	51 580	4 920 540
Charbon	18 625	1 618 304	19 610	1 726 025
Essence et carburéacteur	25 498	1 931 338	20 889	1 598 624
Mazout et pétrole brut	26 913	2 148 431	29 493	2 354 859
Hydrocarbures gazeux, incluant les gaz de pétrole liquéfié (GPL)	27 836	1 772 839	27 626	1 780 130
Coke de charbon et coke de pétrole	9 299	551 851	9 796	561 664
Autres produits du raffinage du pétrole et du charbon	12 359	919 715	12 477	934 756
Acide sulfurique	20 111	1 829 930	23 205	2 099 412
Alumine	27 420	2 506 164	30 145	2 765 852
Autres produits chimiques de base	32 910	2 761 276	30 692	2 632 959
Potasse	1 916	187 437	6 588	603 333
Engrais (sauf la potasse)	3 626	302 106	2 101	183 138
Autres produits et préparations chimiques	5 773	385 069	9 655	822 337
Matières plastiques et caoutchouc	10 823	745 871	13 946	1 176 591
Rondins et autres bois bruts	5 650	336 466	11 067	606 738
Copeaux de bois	10 567	673 342	14 268	907 571
Bois d'oeuvre	15 252	1 225 828	23 250	1 921 635
Autres produits du bois (contre-plaqués, placages)	6 263	413 165	8 493	633 125
Pâte de bois	18 157	1 432 994	28 915	2 249 179
Papier journal	30 119	2 034 958	41 854	2 813 991
Papier et carton, sauf les produits imprimés	28 128	1 894 379	31 070	2 125 057
Ciment	10 859	1 042 463	12 254	1 153 634
Autres produits minéraux non métalliques	1 133	65 230	879	77 978
Fer et acier, formes primaires et demi-produits	22 122	1 824 975	55 675	4 545 645
Cuivre, formes primaires et demi-produits	2 524	214 590	3 145	266 124
Aluminium, formes primaires et demi-produits	26 351	2 232 481	30 048	2 507 346
Autres métaux non ferreux, formes primaires et demi-produits	2 996	251 661	2 559	187 392
Articles en métaux communs	4 090	249 295	4 516	321 173
Machines	2 695	40 631	881	37 118
Automobiles et mini-fourgonnettes	54 910	988 242	64 137	1 109 506
Véhicules pour le transport de marchandises	41 267	744 334	54 890	1 032 786
Autres véhicules	208	1 721	353	6 619
Parties et accessoires des véhicules automobiles	5 012	155 752	11 547	340 714
Autre matériel de transport	10 159	94 761	12 805	179 591
Déchets et débris métalliques	13 881	1 105 175	14 811	1 139 162
Déchets et débris non métalliques	2 266	155 351	3 075	234 766
Autres produits manufacturés et divers	1 579	65 600	531	33 436
Trafic de marchandises communes et maisons d'expédition	1 119	48 306	2 475	106 643
Chargements mixtes ou fret non identifié	72 444	1 034 008	2 933	86 954
Expéditions de détail	...	648	...	2 277
Total, trafic non-intermodal chargé²	1 058 620	76 181 351	1 175 524	88 564 872

1. Comprend les chargements de gypse.

2. Exclut les marchandises transportées dans des conteneurs ou des remorques sur wagons plats.

Tableau 6
Statistiques de chargements ferroviaires pour trafic non-intermodal par marchandises au Canada (cumulatif)
— Division Ouest

	Janvier 2009 à octobre 2009		Janvier 2008 à octobre 2008	
	Nombre de wagons	Tonnes métriques	Nombre de wagons	Tonnes métriques
Blé	191 030	17 678 199	145 426	13 373 060
Autres céréales	37 222	3 007 426	50 259	3 949 751
Légumes frais, réfrigérés ou secs	28 811	2 625 753	20 735	1 877 233
Fruits frais réfrigérés ou secs et fruits à coques	0	0	0	0
Grains de colza (canola)	86 597	7 097 506	69 007	5 632 514
Autres graines et fruits oléagineux et produits de l'agriculture	5 472	449 730	6 333	522 159
Aliments pour animaux et produits d'animaux	12 437	1 032 965	15 019	1 212 879
Viandes, poissons, fruits de mer, incluant préparations	14	896	15	960
Préparations et produits de céréales moulues et boulangerie	10 572	843 079	11 382	887 286
Graisses et huiles animales ou légumes et leurs farines	24 571	1 990 386	23 342	1 880 776
Sucre	305	27 200	410	32 222
Préparations alimentaires, non classées ailleurs	2 397	137 604	2 269	158 685
Boissons alcooliques et non alcooliques	742	53 591	565	45 356
Sable, gravier et pierre concassée	14 969	1 350 602	24 653	2 251 740
Sel	4 640	421 298	4 985	453 047
Roche phosphatée	1	18	0	0
Soufre	46 192	4 441 289	60 181	5 766 177
Gypse	x	x	x	x
Autres minéraux non métalliques ¹	3 189	293 012	4 208	380 848
Minerais de fer et leurs concentrés	0	0	1	59
Minerais de cuivre et leurs concentrés	5 817	521 834	5 638	502 342
Minerais de nickel et leurs concentrés	39	3 519	91	8 351
Minerais de plomb et leurs concentrés	1	88	0	0
Minerais de zinc et leurs concentrés	619	50 678	558	44 387
Autres minerais métalliques et leurs concentrés	12	985	112	9 674
Charbon	215 121	22 592 089	264 822	27 613 043
Essence et carburéacteur	7 782	587 955	6 937	520 625
Mazout et pétrole brut	24 464	2 028 534	23 338	1 883 208
Hydrocarbures gazeux, incluant les gaz de pétrole liquéfié (GPL)	25 411	1 584 834	25 551	1 606 415
Coke de charbon et coke de pétrole	10 248	836 553	10 589	846 584
Autres produits du raffinage du pétrole et du charbon	12 884	1 035 609	14 742	1 168 634
Acide sulfurique	2 610	231 634	3 227	286 836
Alumine	4	357	1	90
Autres produits chimiques de base	35 874	3 138 726	39 687	3 485 643
Potasse	50 645	4 939 471	140 703	13 835 194
Engrais (sauf la potasse)	40 075	3 339 951	43 574	3 636 796
Autres produits et préparations chimiques	812	66 343	419	32 839
Matières plastiques et caoutchouc	20 849	1 855 309	21 527	1 911 531
Rondins et autres bois bruts	3 749	243 550	4 519	295 400
Copeaux de bois	22 219	1 277 620	28 769	1 683 135
Bois d'oeuvre	59 881	5 043 188	79 368	6 691 009
Autres produits du bois (contre-plaqué, placages)	22 155	1 885 077	27 204	2 268 875
Pâte de bois	59 321	5 028 833	66 351	5 553 478
Papier journal	3 183	222 022	6 154	409 715
Papier et carton, sauf les produits imprimés	9 178	702 042	11 910	884 057
Ciment	7 998	773 278	11 610	1 100 502
Autres produits minéraux non métalliques	932	80 298	1 431	121 387
Fer et acier, formes primaires et demi-produits	3 073	264 377	6 695	580 577
Cuivre, formes primaires et demi-produits	625	53 198	845	64 390
Aluminium, formes primaires et demi-produits	175	14 443	250	21 085
Autres métaux non ferreux, formes primaires et demi-produits	3 486	291 139	4 326	348 100
Articles en métaux communs	6 234	461 539	8 708	631 764
Machines	191	9 327	385	22 116
Automobiles et mini-fourgonnettes	18 075	254 064	20 286	293 626
Véhicules pour le transport de marchandises	2 877	39 961	5 021	72 437
Autres véhicules	118	3 000	163	3 474
Parties et accessoires des véhicules automobiles	1	2	1	16
Autre matériel de transport	11 965	132 299	8 137	108 938
Déchets et débris métalliques	10 234	777 550	14 669	1 092 734
Déchets et débris non métalliques	3 074	105 436	3 647	157 841
Autres produits manufacturés et divers	611	38 970	673	38 719
Trafic de marchandises communes et maisons d'expédition	22	440	35	773
Chargements mixtes ou fret non identifié	317	22 528	33	1 142
Expéditions de détail	...	0	...	0
Total, trafic non-intermodal chargé²	1 172 122	101 989 204	1 351 496	118 262 234

1. Comprend les chargements de gypse.

2. Exclut les marchandises transportées dans des conteneurs ou des remorques sur wagons plats.

Tableau 7

Statistiques de chargements ferroviaires pour trafic intermodal et non-intermodal au Canada — Total

	Octobre 2009			Octobre 2008		
	Unités	UEVs ¹	Tonnes métriques	Unités	UEVs ¹	Tonnes métriques
Total, trafic non-intermodal chargé	.	.	20 289 160	.	.	21 323 408
Conteneurs sur wagons plats	141 172	269 918	2 157 215	158 626	295 943	2 402 636
Remorques sur wagons plats	6 158	.	77 499	6 925	.	89 411
Trafic reçu d'embranchements des États-Unis	.	.	1 962 835	.	.	3 292 978
Trafic, total transporté	.	.	24 486 709	.	.	27 108 433
Conteneurs sur wagons plats inclus dans le trafic reçu d'embranchements américains	9 871	19 434	145 064	22 517	41 068	310 969
Remorques sur wagons plats inclus dans le trafic reçu d'embranchements américains	1 680	.	25 222	1 725	.	25 095
Trafic reçu des embranchements canadiens	.	.	2 436 627	.	.	2 751 503

1. Nombres estimés.

Note(s) : L'unité de mesure « UEVs » se définit comme suit : unités équivalentes à vingt pieds.

Tableau 8

Statistiques de chargements ferroviaires pour trafic intermodal et non-intermodal au Canada — Division Est

	Octobre 2009			Octobre 2008		
	Unités	UEVs ¹	Tonnes métriques	Unités	UEVs ¹	Tonnes métriques
Total, trafic non-intermodal chargé	.	.	8 737 697	.	.	9 161 423
Conteneurs sur wagons plats	68 958	134 209	1 102 092	81 004	152 774	1 280 424
Remorques sur wagons plats	5 882	.	71 189	6 397	.	78 464
Trafic reçu d'embranchements des États-Unis	.	.	569 560	.	.	646 395
Trafic, total transporté	.	.	10 480 538	.	.	11 166 706
Conteneurs sur wagons plats inclus dans le trafic reçu d'embranchements américains	5 317	10 565	69 722	5 888	11 672	74 018
Remorques sur wagons plats inclus dans le trafic reçu d'embranchements américains	2	.	24	52	.	731
Trafic reçu des embranchements canadiens	.	.	1 433 144	.	.	2 254 235

1. Nombres estimés.

Note(s) : L'unité de mesure « UEVs » se définit comme suit : unités équivalentes à vingt pieds.

Tableau 9

Statistiques de chargements ferroviaires pour trafic intermodal et non-intermodal au Canada — Division Ouest

	Octobre 2009			Octobre 2008		
	Unités	UEVs ¹	Tonnes métriques	Unités	UEVs ¹	Tonnes métriques
Total, trafic non-intermodal chargé	.	.	11 551 463	.	.	12 161 985
Conteneurs sur wagons plats	72 214	135 709	1 055 123	77 622	143 169	1 122 212
Remorques sur wagons plats	276	.	6 310	528	.	10 947
Trafic reçu d'embranchements des États-Unis	.	.	1 393 275	.	.	2 646 583
Trafic, total transporté	.	.	14 006 171	.	.	15 941 727
Conteneurs sur wagons plats inclus dans le trafic reçu d'embranchements américains	4 554	8 869	75 342	16 629	29 396	236 951
Remorques sur wagons plats inclus dans le trafic reçu d'embranchements américains	1 678	.	25 198	1 673	.	24 364
Trafic reçu des embranchements canadiens	.	.	1 003 483	.	.	497 268

1. Nombres estimés.

Note(s) : L'unité de mesure « UEVs » se définit comme suit : unités équivalentes à vingt pieds.

Tableau 10

Statistiques de chargements ferroviaires pour trafic intermodal et non-intermodal au Canada (cumulatif) — Total

	Janvier 2009 à octobre 2009			Janvier 2008 à octobre 2008		
	Unités	UEVs ¹	Tonnes métriques	Unités	UEVs ¹	Tonnes métriques
Total, trafic non-intermodal chargé	.	.	178 170 555	.	.	206 827 106
Conteneurs sur wagons plats	1 298 744	2 470 989	20 029 567	1 520 261	2 724 200	23 238 417
Remorques sur wagons plats	58 480	.	723 064	67 514	.	872 744
Trafic reçu d'embranchements des États-Unis	.	.	17 959 461	.	.	29 011 203
Trafic, total transporté	.	.	216 882 647	.	.	259 949 470
Conteneurs sur wagons plats inclus dans le trafic reçu d'embranchements américains	88 717	173 939	1 292 132	231 310	402 625	3 185 244
Remorques sur wagons plats inclus dans le trafic reçu d'embranchements américains	17 715	.	260 859	19 707	.	287 630
Trafic reçu des embranchements canadiens	.	.	19 457 015	.	.	29 386 432

1. Nombres estimés

Note(s) : L'unité de mesure « UEVs » se définit comme suit : unités équivalentes à vingt pieds.

Tableau 11

Statistiques de chargements ferroviaires pour trafic intermodal et non-intermodal au Canada (cumulatif) — Division Est

	Janvier 2009 à octobre 2009			Janvier 2008 à octobre 2008		
	Unités	UEVs ¹	Tonnes métriques	Unités	UEVs ¹	Tonnes métriques
Total, trafic non-intermodal chargé	.	.	76 181 351	.	.	88 564 872
Conteneurs sur wagons plats	651 597	1 257 155	10 545 828	774 148	1 398 178	12 468 816
Remorques sur wagons plats	54 654	.	637 184	63 091	.	779 885
Trafic reçu d'embranchements des États-Unis	.	.	5 143 244	.	.	6 638 075
Trafic, total transporté	.	.	92 507 607	.	.	108 451 648
Conteneurs sur wagons plats inclus dans le trafic reçu d'embranchements américains	45 014	90 618	586 224	56 776	113 479	708 070
Remorques sur wagons plats inclus dans le trafic reçu d'embranchements américains	142	.	2 146	1 281	.	24 736
Trafic reçu des embranchements canadiens	.	.	14 229 016	.	.	24 514 668

1. Nombres estimés.

Note(s) : L'unité de mesure « UEVs » se définit comme suit : unités équivalentes à vingt pieds.

Tableau 12

Statistiques de chargements ferroviaires pour trafic intermodal et non-intermodal au Canada (cumulatif) — Division Ouest

	Janvier 2009 à octobre 2009			Janvier 2008 à octobre 2008		
	Unités	UEVs ¹	Tonnes métriques	Unités	UEVs ¹	Tonnes métriques
Total, trafic non-intermodal chargé	.	.	101 989 204	.	.	118 262 234
Conteneurs sur wagons plats	647 147	1 213 834	9 483 739	746 113	1 326 022	10 769 601
Remorques sur wagons plats	3 826	.	85 880	4 423	.	92 859
Trafic reçu d'embranchements des États-Unis	.	.	12 816 217	.	.	22 373 128
Trafic, total transporté	.	.	124 375 040	.	.	151 497 822
Conteneurs sur wagons plats inclus dans le trafic reçu d'embranchements américains	43 703	83 321	705 908	174 534	289 146	2 477 174
Remorques sur wagons plats inclus dans le trafic reçu d'embranchements américains	17 573	.	258 713	18 426	.	262 894
Trafic reçu des embranchements canadiens	.	.	5 227 999	.	.	4 871 764

1. Nombres estimés.

Note(s) : L'unité de mesure « UEVs » se définit comme suit : unités équivalentes à vingt pieds.

Méthodologie et concepts

La publication mensuelle **Chargements ferroviaires** présente des données essentielles à l'analyse opportune du secteur du transport ferroviaire et de sa contribution à l'économie canadienne. Environ 40 transporteurs ferroviaires déclarent chaque mois leur trafic total intermodal¹ et non intermodal². Pour le trafic non intermodal, les transporteurs déclarent le nombre de wagons et de tonnes par bien de marchandise payante chargée au Canada. Pour le fret intermodal, les transporteurs déclarent le nombre d'unités et de tonnes pour les conteneurs sur wagon plat (C.S.W.P.) et de remorques sur wagon plat (R.S.W.P.), sans détail sur les biens. Les transporteurs déclarent aussi le nombre total de tonnes de fret payant reçu de correspondances avec les États-Unis.

La quantité totale de fret transporté au Canada est la somme du fret intermodal et du fret non intermodal chargés ainsi que du trafic reçu de correspondances des États-Unis. D'autres renseignements fournis comprennent le nombre d'unités et de tonnes des C.F.W.P. et R.S.W.P. reçus de correspondances des États-Unis et le nombre total de tonnes de fret que les transporteurs ont reçues d'autres correspondances canadiennes. Ce fret échangé entre les transporteurs faisant affaires au Canada (ce qui comprend les compagnies de chemin de fer des États-Unis qui chargent du fret au Canada) est compté seulement une fois dans la quantité totale de fret transporté du fait qu'il est compté seulement au chargement. Pour le fret intermodal, les unités équivalentes à vingt pieds (UEV) sont estimées en fonction des dimensions des conteneurs utilisés pour le transport du fret. Les conteneurs vides ne sont pas compris dans ces statistiques.

Les données sont recueillies par des questionnaires et des rapports électroniques qui sont transmis à Statistique Canada huit jours ouvrables après le mois de référence. Ces questionnaires sont saisis et contrôlés, et les données sont alors agrégées de façon à produire des tables pour tout le Canada ainsi que pour les divisions Est et Ouest du Canada³. Les tableaux illustrent les données du mois de référence et du cumulatif de l'année. Les valeurs de cumulatif comprennent la révision des données des mois précédents.

Les utilisateurs des données courantes et historiques de la publication mensuelle **Chargements ferroviaires** devraient être au courant de la solution de continuité de ces données. À partir de la période des références de janvier 1999, les biens présentés dans la publication mensuelle **Chargements ferroviaires** ont été modifiés de façon à correspondre à la Classification type des biens transportés (CTBT) et le nombre de transporteurs touchés par l'enquête a plus que doublé, par rapport aux 18 transporteurs que touchaient l'enquête avant 1999.

Les transporteurs supplémentaires étaient principalement des transporteurs sur courte distance dont les données étaient auparavant comprises dans les données des transporteurs sur longue distance. Le changement survenu dans la classification des biens avait eu des répercussions négligeables sur la déclaration des biens en vrac (p. ex., le blé, la potasse et le charbon) qui représentent la plus grande partie du nombre total de wagons et de tonnes. Cependant, les déclarations de biens fabriqués et divers ont subi un changement marqué.

Il est possible d'obtenir, sur demande, une liste des biens compris dans chaque catégorie de la CTBT utilisée dans **l'Enquête mensuelle sur les chargements ferroviaires**. Pour obtenir plus d'information, veuillez communiquer avec Statistiques du transport, Statistique Canada, Ottawa, Ontario, K1A 0T6 (téléphone : 1-866-500-8400, Internet : statistiquesdutransport@statcan.gc.ca).

1. Le transport intermodal de fret est le fret transporté dans des conteneurs ou dans des remorques chargés sur des wagons plats.

2. Le transport non intermodal est constitué de marchandise en vrac ou de marchandise chargée à bord d'un wagon couvert.

3. Pour des besoins statistiques, l'Est et l'Ouest sont démarqués par une ligne imaginaire allant de Thunder Bay à Armstrong, en Ontario. Les chargements effectués à Thunder Bay sont rapportés dans l'Ouest, alors que les chargements effectués à Armstrong le sont dans l'Est.

Date de parution : Décembre 2009

Signes conventionnels

Les signes conventionnels suivants sont employés uniformément dans les publications de Statistique Canada :

.	indisponible pour toute période de référence
..	indisponible pour une période de référence précise
...	n'ayant pas lieu de figurer
0	zéro absolu ou valeur arrondie à zéro
0 ^s	valeur arrondie à 0 (zéro) là où il y a une distinction importante entre le zéro absolu et la valeur arrondie
P	provisoire
r	révisé
x	confidentiel en vertu des dispositions de la <i>Loi sur la statistique</i>
E	à utiliser avec prudence
F	trop peu fiable pour être publié

Comment accéder à ce produit

Le produit n° 52-001-X au catalogue est disponible gratuitement sous format électronique. Pour obtenir un exemplaire, il suffit de visiter notre site Web à www.statcan.gc.ca et de choisir la rubrique « Publications ».

Périodicité : mensuelle / ISSN 1496-8606

Pour obtenir des informations sur l'ensemble des données de Statistique Canada, veuillez composer le numéro national sans frais 1-800-263-1136.

This publication is also available in English.

Publication autorisée par le ministre responsable de Statistique Canada. © Ministre de l'Industrie, 2009. Tous droits réservés. Le contenu de la présente publication électronique peut être reproduit en tout ou en partie, et par quelque moyen que ce soit, sans autre permission de Statistique Canada, sous réserve que la reproduction soit effectuée uniquement à des fins d'étude privée, de recherche, de critique, de compte rendu ou en vue d'en préparer un résumé destiné aux journaux et/ou à des fins non commerciales. Statistique Canada doit être cité comme suit : Source (ou « Adapté de », s'il y a lieu) : Statistique Canada, année de publication, nom du produit, numéro au catalogue, volume et numéro, période de référence et page(s). Autrement, il est interdit de reproduire le contenu de la présente publication, ou de l'emmagasiner dans un système d'extraction, ou de le transmettre sous quelque forme ou par quelque moyen que ce soit, reproduction électronique, mécanique, photographique, pour quelque fin que ce soit, sans l'autorisation écrite préalable des Services d'octroi de licences, Division des services à la clientèle, Statistique Canada, Ottawa, Ontario, Canada K1A 0T6.

Normes de service à la clientèle

Statistique Canada s'engage à fournir à ses clients des services rapides, fiables et courtois. À cet égard, notre organisme s'est doté de *normes de service à la clientèle* que les employés observent.

Pour obtenir une copie de ces normes de service, veuillez communiquer avec Statistique Canada au numéro sans frais 1-800-263-1136. Les normes de service sont aussi publiées sur le site www.statcan.gc.ca sous « À propos de nous » > « Offrir des services aux Canadiens ».

Note de reconnaissance

Le succès du système statistique du Canada repose sur un partenariat bien établi entre Statistique Canada et la population, les entreprises, les administrations canadiennes et les autres organismes. Sans cette collaboration et cette bonne volonté, il serait impossible de produire des statistiques précises et actuelles.