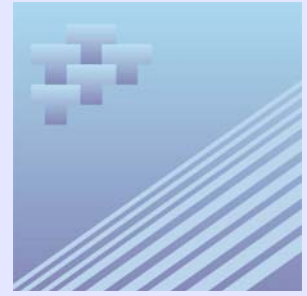


Bulletin de service

Chargements ferroviaires mensuels



Octobre 2008

Faits saillants

- L'industrie canadienne du transport ferroviaire a transporté 23,9 millions de tonnes métriques de marchandises en octobre, une baisse de 6,2 % comparativement à octobre 2007. Il s'agit aussi de la plus faible quantité de chargements pour le mois d'octobre depuis 2002.
- Par rapport à octobre 2007, on observe un recul tant pour les chargements de type non intermodal que pour ceux de type intermodal.
- Les chargements de type non intermodal ont fléchi de 6,4 % par rapport à octobre 2007 pour s'établir à 21,4 millions de tonnes métriques. Dans l'ensemble, il y a eu une diminution d'activité pour 38 des 64 groupes de marchandises. Les cinq groupes de marchandises qui ont subi les plus fortes diminutions du tonnage en pourcentage ont été les pièces et accessoires pour véhicules moteurs; les machines; les autres produits minéraux non métalliques; les légumes frais, réfrigérés ou secs; et les véhicules pour le transport de marchandises (ce qui comprend les véhicules automobiles pour le transport des marchandises et les tracteurs routiers pour les semi-remorques).
- Les chargements de type intermodal ont diminué de 4,7 % par rapport à octobre 2007 pour s'établir à 2,5 millions de tonnes métriques. Il y a eu une baisse du tonnage à la fois pour les conteneurs et pour les remorques sur wagons plats.
- Le transport ferroviaire de fret en provenance des États-Unis est passé à 3,3 millions de tonnes métriques, en hausse de 6,0 % comparativement à la même période l'an dernier.



Tableaux statistiques

Tableau 1

Statistiques de chargements ferroviaires pour trafic non-intermodal par marchandises au Canada — Total

	Octobre 2008		Octobre 2007	
	Nombre de wagons	Tonnes métriques	Nombre de wagons	Tonnes métriques
Blé	16 780	1 546 600	17 050	1 558 079
Autres céréales	6 187	495 961	9 936	782 942
Légumes frais, réfrigérés ou secs	2 104	189 860	3 381	306 759
Fruits frais réfrigérés ou secs et fruits à coques	0	0	0	0
Grains de colza (canola)	10 933	892 556	6 345	516 327
Autres graines et fruits oléagineux et produits de l'agriculture	2 068	173 170	1 516	127 574
Aliments pour animaux et produits d'animaux	2 537	205 523	2 439	192 770
Viandes, poissons, fruits de mer, incluant préparations	2	66	0	0
Préparations et produits de céréales moulues et boulangerie	1 187	93 885	1 283	100 042
Graisses et huiles animales ou légumes et leurs farines	3 115	250 654	2 904	232 835
Sucre	484	42 489	369	32 625
Préparations alimentaires, non classées ailleurs	320	21 251	345	23 305
Boissons alcooliques et non alcooliques	230	16 496	139	11 067
Sable, gravier et pierre concassée	3 249	288 992	2 942	242 227
Sel	1 093	96 607	882	78 782
Roche phosphatée	1 073	96 285	847	76 122
Soufre	5 034	475 936	6 848	656 837
Gypse	x	x	x	x
Autres minéraux non métalliques ¹	5 046	450 324	6 335	543 552
Minerais de fer et leurs concentrés	33 261	2 985 763	35 086	3 218 818
Minerais de cuivre et leurs concentrés	963	86 003	1 226	109 423
Minerais de nickel et leurs concentrés	2 841	217 520	2 080	160 483
Minerais de plomb et leurs concentrés	220	17 037	244	18 815
Minerais de zinc et leurs concentrés	1 084	91 789	746	62 145
Autres minerais métalliques et leurs concentrés	4 978	475 120	5 477	522 868
Charbon	26 958	2 777 630	27 586	2 841 904
Essence et carburéacteur	2 463	186 269	2 932	224 304
Mazout et pétrole brut	4 971	396 143	6 393	516 213
Hydrocarbures gazeux, incluant les gaz de pétrole liquéfié (GPL)	6 014	378 678	6 527	407 358
Coke de charbon et coke de pétrole	2 453	174 490	1 790	122 592
Autres produits du raffinage du pétrole et du charbon	2 719	211 187	2 712	209 802
Acide sulfurique	2 395	215 935	2 446	220 815
Alumine	3 081	282 632	3 211	295 370
Autres produits chimiques de base	7 692	663 524	7 451	648 968
Potasse	12 987	1 275 343	16 180	1 568 287
Engrais (sauf la potasse)	5 361	449 224	4 600	382 895
Autres produits et préparations chimiques	751	61 396	924	78 626
Matières plastiques et caoutchouc	2 831	246 453	4 353	379 889
Rondins et autres bois bruts	2 303	131 750	2 081	108 315
Copeaux de bois	4 738	285 056	4 983	293 888
Bois d'oeuvre	10 584	888 781	12 424	1 044 313
Autres produits du bois (contre-plaqués, placages)	3 536	288 268	5 208	413 642
Pâte de bois	9 174	747 886	10 030	819 581
Papier journal	5 107	341 607	5 263	348 251
Papier et carton, sauf les produits imprimés	5 038	356 521	4 560	320 461
Ciment	2 853	271 102	3 042	284 611
Autres produits minéraux non métalliques	211	18 416	376	33 605
Fer et acier, formes primaires et demi-produits	5 482	448 113	6 400	526 691
Cuivre, formes primaires et demi-produits	326	26 540	448	37 375
Aluminium, formes primaires et demi-produits	3 282	277 443	3 023	249 824
Autres métaux non ferreux, formes primaires et demi-produits	795	58 408	809	67 111
Articles en métaux communs	1 358	97 275	1 332	102 701
Machines	81	3 601	168	7 135
Automobiles et mini-fourgonnettes	10 223	177 319	8 519	144 616
Véhicules pour le transport de marchandises	4 787	90 416	8 202	143 284
Autres véhicules	50	773	47	1 099
Parties et accessoires des véhicules automobiles	826	23 904	2 312	63 581
Autre matériel de transport	2 565	42 383	1 250	32 575
Déchets et débris métalliques	2 369	180 806	3 157	242 191
Déchets et débris non métalliques	883	49 549	655	30 079
Autres produits manufacturés et divers	114	7 490	116	6 199
Trafic de marchandises communes et maisons d'expédition	210	9 032	259	11 303
Chargements mixtes ou fret non identifié	306	9 194	360	11 132
Expéditions de détail	...	96	...	82
Total, trafic non-intermodal chargé ²	262 666	21 360 517	280 549	22 815 065

1. Comprend les chargements de gypse.

2. Exclut les marchandises transportées dans des conteneurs ou des remorques sur wagons plats.

Tableau 2
Statistiques de chargements ferroviaires pour trafic non-intermodal par marchandises au Canada — Division Est

	Octobre 2008		Octobre 2007	
	Nombre de wagons	Tonnes métriques	Nombre de wagons	Tonnes métriques
Blé	675	59 190	289	25 673
Autres céréales	264	21 614	389	31 442
Légumes frais, réfrigérés ou secs	33	2 630	25	2 047
Fruits frais réfrigérés ou secs et fruits à coques	0	0	0	0
Grains de colza (canola)	44	3 625	0	0
Autres graines et fruits oléagineux et produits de l'agriculture	727	63 781	505	43 692
Aliments pour animaux et produits d'animaux	915	73 319	977	77 942
Viandes, poissons, fruits de mer, incluant préparations	1	2	0	0
Préparations et produits de céréales moulues et boulangerie	57	4 413	55	4 320
Graisses et huiles animales ou légumes et leurs farines	427	33 590	447	35 499
Sucre	452	39 719	322	28 534
Préparations alimentaires, non classées ailleurs	18	1 549	53	4 624
Boissons alcooliques et non alcooliques	145	10 295	73	5 629
Sable, gravier et pierre concassée	720	57 879	1 416	108 697
Sel	264	21 465	301	26 126
Roche phosphatée	1 073	96 285	846	76 106
Soufre	288	24 898	106	9 489
Gypse	x	x	x	x
Autres minéraux non métalliques 1	4 533	403 601	5 836	499 360
Minerais de fer et leurs concentrés	33 261	2 985 763	35 079	3 218 178
Minerais de cuivre et leurs concentrés	391	34 765	542	48 052
Minerais de nickel et leurs concentrés	2 834	216 881	2 059	158 609
Minerais de plomb et leurs concentrés	220	17 037	244	18 815
Minerais de zinc et leurs concentrés	1 029	87 521	675	56 715
Autres minerais métalliques et leurs concentrés	4 976	474 944	5 430	518 728
Charbon	1 620	139 178	1 552	136 415
Essence et carburéacteur	1 795	137 887	2 225	168 841
Mazout et pétrole brut	3 451	274 765	3 187	254 036
Hydrocarbures gazeux, incluant les gaz de pétrole liquéfié (GPL)	2 604	164 504	2 936	186 153
Coke de charbon et coke de pétrole	1 059	63 688	916	53 478
Autres produits du raffinage du pétrole et du charbon	1 419	107 583	1 306	97 538
Acide sulfurique	2 009	181 673	2 184	197 407
Alumine	3 081	282 632	3 211	295 370
Autres produits chimiques de base	3 485	295 583	3 059	262 462
Potasse	635	60 326	686	62 757
Engrais (sauf la potasse)	436	38 335	185	16 129
Autres produits et préparations chimiques	701	57 514	858	73 468
Matières plastiques et caoutchouc	976	81 752	1 932	163 133
Rondins et autres bois bruts	1 736	93 383	1 797	92 459
Copeaux de bois	1 589	101 125	1 461	85 759
Bois d'oeuvre	2 619	216 081	2 248	186 128
Autres produits du bois (contre-plaqués, placages)	872	64 095	1 560	113 562
Pâte de bois	2 650	204 208	2 765	211 961
Papier journal	4 519	301 666	4 623	305 900
Papier et carton, sauf les produits imprimés	3 812	262 643	3 356	231 727
Ciment	1 490	142 091	1 870	173 886
Autres produits minéraux non métalliques	73	6 467	242	21 708
Fer et acier, formes primaires et demi-produits	4 759	385 747	5 868	481 334
Cuivre, formes primaires et demi-produits	243	20 215	346	29 606
Aluminium, formes primaires et demi-produits	3 261	275 700	3 014	249 170
Autres métaux non ferreux, formes primaires et demi-produits	317	20 216	361	31 140
Articles en métaux communs	378	26 565	415	30 713
Machines	54	2 160	128	5 420
Automobiles et mini-fourgonnettes	8 281	148 340	6 797	119 714
Véhicules pour le transport de marchandises	4 212	82 049	7 647	135 444
Autres véhicules	14	19	21	335
Parties et accessoires des véhicules automobiles	826	23 904	2 312	63 581
Autre matériel de transport	1 459	24 897	973	24 653
Déchets et débris métalliques	1 177	88 882	1 865	145 594
Déchets et débris non métalliques	413	30 155	173	12 245
Autres produits manufacturés et divers	63	4 174	44	2 423
Trafic de marchandises communes et maisons d'expédition	208	8 995	256	11 229
Chargements mixtes ou fret non identifié	302	9 049	348	10 424
Expéditions de détail	...	96	...	82
Total, trafic non-intermodal chargé 2	121 945	9 163 106	130 396	9 741 661

1. Comprend les chargements de gypse.

2. Exclut les marchandises transportées dans des conteneurs ou des remorques sur wagons plats.

Tableau 3
Statistiques de chargements ferroviaires pour trafic non-intermodal par marchandises au Canada — Division Ouest

	Octobre 2008		Octobre 2007	
	Nombre de wagons	Tonnes métriques	Nombre de wagons	Tonnes métriques
Blé	16 105	1 487 410	16 761	1 532 406
Autres céréales	5 923	474 347	9 547	751 500
Légumes frais, réfrigérés ou secs	2 071	187 230	3 356	304 712
Fruits frais réfrigérés ou secs et fruits à coques	0	0	0	0
Grains de colza (canola)	10 889	888 931	6 345	516 327
Autres graines et fruits oléagineux et produits de l'agriculture	1 341	109 389	1 011	83 882
Aliments pour animaux et produits d'animaux	1 622	132 204	1 462	114 828
Viandes, poissons, fruits de mer, incluant préparations	1	64	0	0
Préparations et produits de céréales moulues et boulangerie	1 130	89 472	1 228	95 722
Graisses et huiles animales ou légumes et leurs farines	2 688	217 064	2 457	197 336
Sucre	32	2 770	47	4 091
Préparations alimentaires, non classées ailleurs	302	19 702	292	18 681
Boissons alcooliques et non alcooliques	85	6 201	66	5 438
Sable, gravier et pierre concassée	2 529	231 113	1 526	133 530
Sel	829	75 142	581	52 656
Roche phosphatée	0	0	1	16
Soufre	4 746	451 038	6 742	647 348
Gypse	x	x	x	x
Autres minéraux non métalliques 1	513	46 723	499	44 192
Minerais de fer et leurs concentrés	0	0	7	640
Minerais de cuivre et leurs concentrés	572	51 238	684	61 371
Minerais de nickel et leurs concentrés	7	639	21	1 874
Minerais de plomb et leurs concentrés	0	0	0	0
Minerais de zinc et leurs concentrés	55	4 268	71	5 430
Autres minerais métalliques et leurs concentrés	2	176	47	4 140
Charbon	25 338	2 638 452	26 034	2 705 489
Essence et carburéacteur	668	48 382	707	55 463
Mazout et pétrole brut	1 520	121 378	3 206	262 177
Hydrocarbures gazeux, incluant les gaz de pétrole liquéfié (GPL)	3 410	214 174	3 591	221 205
Coke de charbon et coke de pétrole	1 394	110 802	874	69 114
Autres produits du raffinage du pétrole et du charbon	1 300	103 604	1 406	112 264
Acide sulfurique	386	34 262	262	23 408
Alumine	0	0	0	0
Autres produits chimiques de base	4 207	367 941	4 392	386 506
Potasse	12 352	1 215 017	15 494	1 505 530
Engrais (sauf la potasse)	4 925	410 889	4 415	366 766
Autres produits et préparations chimiques	50	3 882	66	5 158
Matières plastiques et caoutchouc	1 855	164 701	2 421	216 756
Rondins et autres bois bruts	567	38 367	284	15 856
Copeaux de bois	3 149	183 931	3 522	208 129
Bois d'oeuvre	7 965	672 700	10 176	858 185
Autres produits du bois (contre-plaqués, placages)	2 664	224 173	3 648	300 080
Pâte de bois	6 524	543 678	7 265	607 620
Papier journal	588	39 941	640	42 351
Papier et carton, sauf les produits imprimés	1 226	93 878	1 204	88 734
Ciment	1 363	129 011	1 172	110 725
Autres produits minéraux non métalliques	138	11 949	134	11 897
Fer et acier, formes primaires et demi-produits	723	62 366	532	45 357
Cuivre, formes primaires et demi-produits	83	6 325	102	7 769
Aluminium, formes primaires et demi-produits	21	1 743	9	654
Autres métaux non ferreux, formes primaires et demi-produits	478	38 192	448	35 971
Articles en métaux communs	980	70 710	917	71 988
Machines	27	1 441	40	1 715
Automobiles et mini-fourgonnettes	1 942	28 979	1 722	24 902
Véhicules pour le transport de marchandises	575	8 367	555	7 840
Autres véhicules	36	754	26	764
Parties et accessoires des véhicules automobiles	0	0	0	0
Autre matériel de transport	1 106	17 486	277	7 922
Déchets et débris métalliques	1 192	91 924	1 292	96 597
Déchets et débris non métalliques	470	19 394	482	17 834
Autres produits manufacturés et divers	51	3 316	72	3 776
Trafic de marchandises communes et maisons d'expédition	2	37	3	74
Chargements mixtes ou fret non identifié	4	145	12	708
Expéditions de détail	...	0	...	0
Total, trafic non-intermodal chargé 2	140 721	12 197 411	150 153	13 073 404

1. Comprend les chargements de gypse.

2. Exclut les marchandises transportées dans des conteneurs ou des remorques sur wagons plats.

Tableau 4
Statistiques de chargements ferroviaires pour trafic non-intermodal par marchandises au Canada (cumulatif) — Total

	Janvier 2008 à octobre 2008		Janvier 2007 à octobre 2007	
	Nombre de wagons	Tonnes métriques	Nombre de wagons	Tonnes métriques
Blé	150 144	13 785 825	189 858	17 294 893
Autres céréales	53 536	4 230 842	45 127	3 560 316
Légumes frais, réfrigérés ou secs	21 043	1 902 269	25 150	2 256 617
Fruits frais réfrigérés ou secs et fruits à coques	0	0	0	0
Grains de colza (canola)	69 124	5 642 052	59 830	4 821 639
Autres graines et fruits oléagineux et produits de l'agriculture	7 848	645 652	9 064	747 740
Aliments pour animaux et produits d'animaux	22 952	1 838 668	20 648	1 651 759
Viandes, poissons, fruits de mer, incluant préparations	23	1 370	34	2 176
Préparations et produits de céréales moulues et boulangerie	11 994	933 595	11 260	878 782
Graisses et huiles animales ou légumes et leurs farines	26 786	2 146 302	25 236	2 034 213
Sucre	3 786	328 651	3 895	340 825
Préparations alimentaires, non classées ailleurs	2 667	185 734	2 862	203 649
Boissons alcooliques et non alcooliques	1 694	125 554	1 223	98 038
Sable, gravier et pierre concassée	33 389	2 958 111	26 840	2 292 805
Sel	7 765	691 603	7 389	656 312
Roche phosphatée	8 721	784 353	6 136	553 095
Soufre	62 068	5 932 028	64 973	6 260 252
Gypse	x	x	x	x
Autres minéraux non métalliques 1	43 940	3 841 233	54 856	4 815 376
Minerais de fer et leurs concentrés	322 225	29 035 807	298 506	27 528 463
Minerais de cuivre et leurs concentrés	10 269	904 519	11 337	997 949
Minerais de nickel et leurs concentrés	26 262	2 005 872	20 959	1 612 406
Minerais de plomb et leurs concentrés	2 149	165 856	2 179	168 077
Minerais de zinc et leurs concentrés	7 982	671 226	6 879	579 612
Autres minerais métalliques et leurs concentrés	51 692	4 930 214	52 500	5 007 558
Charbon	284 967	29 394 820	280 659	28 723 695
Essence et carburéacteur	27 809	2 117 704	28 664	2 204 718
Mazout et pétrole brut	52 901	4 243 288	56 535	4 572 762
Hydrocarbures gazeux, incluant les gaz de pétrole liquéfié (GPL)	53 181	3 386 708	56 977	3 612 900
Coke de charbon et coke de pétrole	20 388	1 408 924	16 715	1 111 038
Autres produits du raffinage du pétrole et du charbon	27 245	2 105 735	27 148	2 107 834
Acide sulfurique	26 435	2 386 541	25 288	2 278 263
Alumine	30 146	2 765 942	30 227	2 767 858
Autres produits chimiques de base	70 422	6 121 705	69 154	6 042 903
Potasse	147 335	14 442 858	151 165	14 689 873
Engrais (sauf la potasse)	45 683	3 820 468	45 641	3 811 627
Autres produits et préparations chimiques	10 077	855 402	8 122	689 262
Matières plastiques et caoutchouc	35 481	3 088 811	41 351	3 596 180
Rondins et autres bois bruts	15 595	902 472	22 936	1 253 154
Copeaux de bois	43 044	2 591 098	49 444	2 943 369
Bois d'oeuvre	102 621	8 613 021	140 176	11 794 337
Autres produits du bois (contre-plaqués, placages)	35 698	2 902 055	57 043	4 509 405
Pâte de bois	95 286	7 804 261	97 674	7 954 357
Papier journal	48 009	3 223 828	51 596	3 391 303
Papier et carton, sauf les produits imprimés	42 989	3 009 807	51 944	3 638 276
Ciment	23 875	2 255 207	25 363	2 372 915
Autres produits minéraux non métalliques	2 313	199 746	3 143	269 532
Fer et acier, formes primaires et demi-produits	62 392	5 128 138	57 518	4 732 736
Cuivre, formes primaires et demi-produits	3 990	330 498	4 217	353 214
Aluminium, formes primaires et demi-produits	30 306	2 529 119	28 489	2 351 153
Autres métaux non ferreux, formes primaires et demi-produits	6 886	535 527	7 396	597 708
Articles en métaux communs	13 233	953 795	14 524	1 073 672
Machines	1 270	59 391	1 561	64 466
Automobiles et mini-fourgonnettes	84 432	1 403 201	84 518	1 432 611
Véhicules pour le transport de marchandises	59 917	1 105 356	77 632	1 375 765
Autres véhicules	522	10 199	602	22 278
Parties et accessoires des véhicules automobiles	11 548	340 730	21 678	597 694
Autre matériel de transport	20 727	291 026	11 543	318 247
Déchets et débris métalliques	29 496	2 234 826	29 759	2 284 291
Déchets et débris non métalliques	6 720	392 445	5 534	275 185
Autres produits manufacturés et divers	1 205	72 331	1 336	78 562
Trafic de marchandises communes et maisons d'expédition	2 510	107 416	3 035	149 770
Chargements mixtes ou fret non identifié	2 966	88 021	3 637	111 308
Expéditions de détail	...	2 277	...	613
Total, trafic non-intermodal chargé 2	2 527 679	206 912 019	2 636 685	214 517 386

1. Comprend les chargements de gypse.

2. Exclut les marchandises transportées dans des conteneurs ou des remorques sur wagons plats.

Tableau 5
Statistiques de chargements ferroviaires pour trafic non-intermodal par marchandises au Canada (cumulatif) —
Division Est

	Janvier 2008 à octobre 2008		Janvier 2007 à octobre 2007	
	Nombre de wagons	Tonnes métriques	Nombre de wagons	Tonnes métriques
Blé	4 757	416 912	3 231	287 573
Autres céréales	3 292	281 729	2 229	182 802
Légumes frais, réfrigérés ou secs	295	23 975	309	25 161
Fruits frais réfrigérés ou secs et fruits à coques	0	0	0	0
Grains de colza (canola)	112	9 140	1	80
Autres graines et fruits oléagineux et produits de l'agriculture	1 512	123 248	1 455	122 331
Aliments pour animaux et produits d'animaux	7 929	625 484	7 940	625 877
Viandes, poissons, fruits de mer, incluant préparations	8	410	0	0
Préparations et produits de céréales moulues et boulangerie	612	46 313	400	31 522
Graisses et huiles animales ou légumes et leurs farines	3 444	265 630	3 292	258 854
Sucre	3 375	296 384	3 573	315 576
Préparations alimentaires, non classées ailleurs	397	26 972	469	39 862
Boissons alcooliques et non alcooliques	1 129	80 198	631	49 720
Sable, gravier et pierre concassée	8 694	702 384	9 702	793 470
Sel	2 780	238 555	3 543	311 593
Roche phosphatée	8 721	784 353	6 135	553 079
Soufre	1 879	165 012	1 185	105 837
Gypse	x	x	x	x
Autres minéraux non métalliques ¹	39 732	3 460 330	50 380	4 416 982
Minerais de fer et leurs concentrés	322 224	29 035 748	298 499	27 527 823
Minerais de cuivre et leurs concentrés	4 631	402 177	5 082	441 556
Minerais de nickel et leurs concentrés	26 171	1 997 521	20 847	1 602 480
Minerais de plomb et leurs concentrés	2 149	165 856	2 168	167 166
Minerais de zinc et leurs concentrés	7 424	626 839	6 072	516 363
Autres minerais métalliques et leurs concentrés	51 580	4 920 540	52 255	4 986 065
Charbon	19 610	1 726 025	19 524	1 683 685
Essence et carburéacteur	20 872	1 597 390	21 576	1 664 078
Mazout et pétrole brut	29 566	2 360 925	27 439	2 183 002
Hydrocarbures gazeux, incluant les gaz de pétrole liquéfié (GPL)	27 631	1 780 429	30 826	1 968 053
Coke de charbon et coke de pétrole	9 796	561 664	8 851	486 092
Autres produits du raffinage du pétrole et du charbon	12 478	935 317	11 858	885 621
Acide sulfurique	23 213	2 100 108	22 209	2 003 870
Alumine	30 145	2 765 852	30 227	2 767 858
Autres produits chimiques de base	30 699	2 633 697	29 497	2 539 162
Potasse	6 588	603 333	7 333	670 941
Engrais (sauf la potasse)	2 101	183 073	1 650	143 958
Autres produits et préparations chimiques	9 657	822 461	7 671	653 596
Matières plastiques et caoutchouc	13 950	1 176 955	18 178	1 531 431
Rondins et autres bois bruts	11 075	607 028	18 388	969 914
Copeaux de bois	14 270	907 699	13 666	825 539
Bois d'oeuvre	23 253	1 921 905	32 072	2 679 764
Autres produits du bois (contre-plaqués, placages)	8 494	633 209	17 252	1 263 686
Pâte de bois	28 925	2 249 988	29 507	2 276 352
Papier journal	41 857	2 814 188	44 507	2 908 086
Papier et carton, sauf les produits imprimés	31 077	2 125 623	39 764	2 765 141
Ciment	12 258	1 154 007	14 574	1 360 775
Autres produits minéraux non métalliques	879	77 978	1 521	132 073
Fer et acier, formes primaires et demi-produits	55 695	4 547 424	51 098	4 189 098
Cuivre, formes primaires et demi-produits	3 145	266 108	3 278	281 042
Aluminium, formes primaires et demi-produits	30 056	2 508 034	28 359	2 341 216
Autres métaux non ferreux, formes primaires et demi-produits	2 560	187 483	2 934	250 107
Articles en métaux communs	4 520	321 324	4 336	317 306
Machines	886	37 348	1 256	50 042
Automobiles et mini-fourgonnettes	64 138	1 109 440	66 286	1 163 540
Véhicules pour le transport de marchandises	54 899	1 032 961	73 410	1 311 979
Autres véhicules	359	6 725	399	17 310
Parties et accessoires des véhicules automobiles	11 547	340 714	21 678	597 694
Autre matériel de transport	12 659	180 800	8 725	230 510
Déchets et débris métalliques	14 814	1 139 415	16 753	1 308 939
Déchets et débris non métalliques	3 071	234 499	1 571	110 207
Autres produits manufacturés et divers	532	33 612	608	38 252
Trafic de marchandises communes et maisons d'expédition	2 475	106 643	3 007	149 034
Chargements mixtes ou fret non identifié	2 933	86 879	3 529	108 252
Expéditions de détail	...	2 277	...	613
Total, trafic non-intermodal chargé ²	1 175 530	88 576 242	1 214 715	90 189 590

1. Comprend les chargements de gypse.

2. Exclut les marchandises transportées dans des conteneurs ou des remorques sur wagons plats.

Tableau 6
Statistiques de chargements ferroviaires pour trafic non-intermodal par marchandises au Canada (cumulatif)
— Division Ouest

	Janvier 2008 à octobre 2008		Janvier 2007 à octobre 2007	
	Nombre de wagons	Tonnes métriques	Nombre de wagons	Tonnes métriques
Blé	145 387	13 368 913	186 627	17 007 320
Autres céréales	50 244	3 949 113	42 898	3 377 514
Légumes frais, réfrigérés ou secs	20 748	1 878 294	24 841	2 231 456
Fruits frais réfrigérés ou secs et fruits à coques	0	0	0	0
Grains de colza (canola)	69 012	5 632 912	59 829	4 821 559
Autres graines et fruits oléagineux et produits de l'agriculture	6 336	522 404	7 609	625 409
Aliments pour animaux et produits d'animaux	15 023	1 213 184	12 708	1 025 882
Viandes, poissons, fruits de mer, incluant préparations	15	960	34	2 176
Préparations et produits de céréales moulues et boulangerie	11 382	887 282	10 860	847 260
Graisses et huiles animales ou légumes et leurs farines	23 342	1 880 672	21 944	1 775 359
Sucre	411	32 267	322	25 249
Préparations alimentaires, non classées ailleurs	2 270	158 762	2 393	163 787
Boissons alcooliques et non alcooliques	565	45 356	592	48 318
Sable, gravier et pierre concassée	24 695	2 255 727	17 138	1 499 335
Sel	4 985	453 048	3 846	344 719
Roche phosphatée	0	0	1	16
Soufre	60 189	5 767 016	63 788	6 154 415
Gypse	x	x	x	x
Autres minéraux non métalliques ¹	4 208	380 903	4 476	398 394
Minerais de fer et leurs concentrés	1	59	7	640
Minerais de cuivre et leurs concentrés	5 638	502 342	6 255	556 393
Minerais de nickel et leurs concentrés	91	8 351	112	9 926
Minerais de plomb et leurs concentrés	0	0	11	911
Minerais de zinc et leurs concentrés	558	44 387	807	63 249
Autres minerais métalliques et leurs concentrés	112	9 674	245	21 493
Charbon	265 357	27 668 795	261 135	27 040 010
Essence et carburéacteur	6 937	520 314	7 088	540 640
Mazout et pétrole brut	23 335	1 882 363	29 096	2 389 760
Hydrocarbures gazeux, incluant les gaz de pétrole liquéfié (GPL)	25 550	1 606 279	26 151	1 644 847
Coke de charbon et coke de pétrole	10 592	847 260	7 864	624 946
Autres produits du raffinage du pétrole et du charbon	14 767	1 170 418	15 290	1 222 213
Acide sulfurique	3 222	286 433	3 079	274 393
Alumine	1	90	0	0
Autres produits chimiques de base	39 723	3 488 008	39 657	3 503 741
Potasse	140 747	13 839 525	143 832	14 018 932
Engrais (sauf la potasse)	43 582	3 637 395	43 991	3 667 669
Autres produits et préparations chimiques	420	32 941	451	35 666
Matières plastiques et caoutchouc	21 531	1 911 856	23 173	2 064 749
Rondins et autres bois bruts	4 520	295 444	4 548	283 240
Copeaux de bois	28 774	1 683 399	35 778	2 117 830
Bois d'oeuvre	79 368	6 691 116	108 104	9 114 573
Autres produits du bois (contre-plaqués, placages)	27 204	2 268 846	39 791	3 245 719
Pâte de bois	66 361	5 554 273	68 167	5 678 005
Papier journal	6 152	409 640	7 089	483 217
Papier et carton, sauf les produits imprimés	11 912	884 184	12 180	873 135
Ciment	11 617	1 101 200	10 789	1 012 140
Autres produits minéraux non métalliques	1 434	121 768	1 622	137 459
Fer et acier, formes primaires et demi-produits	6 697	580 714	6 420	543 638
Cuivre, formes primaires et demi-produits	845	64 390	939	72 172
Aluminium, formes primaires et demi-produits	250	21 085	130	9 937
Autres métaux non ferreux, formes primaires et demi-produits	4 326	348 044	4 462	347 601
Articles en métaux communs	8 713	632 471	10 188	756 366
Machines	384	22 043	305	14 424
Automobiles et mini-fourgonnettes	20 294	293 761	18 232	269 071
Véhicules pour le transport de marchandises	5 018	72 395	4 222	63 786
Autres véhicules	163	3 474	203	4 968
Parties et accessoires des véhicules automobiles	1	16	0	0
Autre matériel de transport	8 068	110 226	2 818	87 737
Déchets et débris métalliques	14 682	1 095 411	13 006	975 352
Déchets et débris non métalliques	3 649	157 946	3 963	164 978
Autres produits manufacturés et divers	673	38 719	728	40 310
Trafic de marchandises communes et maisons d'expédition	35	773	28	736
Chargements mixtes ou fret non identifié	33	1 142	108	3 056
Expéditions de détail	...	0	...	0
Total, trafic non-intermodal chargé²	1 352 149	118 335 777	1 421 970	124 327 796

1. Comprend les chargements de gypse.

2. Exclut les marchandises transportées dans des conteneurs ou des remorques sur wagons plats.

Tableau 7
Statistiques de chargements ferroviaires pour trafic intermodal et non-intermodal au Canada — Total

	Octobre 2008			Octobre 2007		
	Unités	UEVs ¹	Tonnes métriques	Unités	UEVs ¹	Tonnes métriques
Total, trafic non-intermodal chargé	.	.	21 360 517	.	.	22 815 065
Conteneurs sur wagons plats	158 688	293 525	2 402 529	164 869	294 819	2 525 844
Remorques sur wagons plats	6 883	.	88 394	7 150	.	88 805
Trafic reçu d'embranchements des États-Unis	.	.	3 294 963	.	.	3 109 300
Trafic, total transporté	.	.	27 146 403	.	.	28 539 014
Conteneurs sur wagons plats inclus dans le trafic reçu d'embranchements américains	22 539	41 061	311 267	23 154	39 448	327 577
Remorques sur wagons plats inclus dans le trafic reçu d'embranchements américains	1 719	.	24 949	1 881	.	27 096
Trafic reçu des embranchements canadiens	.	.	2 755 590	.	.	3 278 989

1. Nombres estimés.

Note(s) : L'unité de mesure « UEVs » se définit comme suit : unités équivalentes à vingt pieds.

Tableau 8
Statistiques de chargements ferroviaires pour trafic intermodal et non-intermodal au Canada — Division Est

	Octobre 2008			Octobre 2007		
	Unités	UEVs ¹	Tonnes métriques	Unités	UEVs ¹	Tonnes métriques
Total, trafic non-intermodal chargé	.	.	9 163 106	.	.	9 741 661
Conteneurs sur wagons plats	80 952	151 335	1 278 736	87 623	157 682	1 404 979
Remorques sur wagons plats	6 395	.	78 436	6 619	.	79 098
Trafic reçu d'embranchements des États-Unis	.	.	640 052	.	.	750 839
Trafic, total transporté	.	.	11 160 330	.	.	11 976 577
Conteneurs sur wagons plats inclus dans le trafic reçu d'embranchements américains	5 835	11 558	73 315	5 691	10 909	75 028
Remorques sur wagons plats inclus dans le trafic reçu d'embranchements américains	32	.	519	52	.	990
Trafic reçu des embranchements canadiens	.	.	2 258 253	.	.	2 606 338

1. Nombres estimés.

Note(s) : L'unité de mesure « UEVs » se définit comme suit : unités équivalentes à vingt pieds.

Tableau 9
Statistiques de chargements ferroviaires pour trafic intermodal et non-intermodal au Canada — Division Ouest

	Octobre 2008			Octobre 2007		
	Unités	UEVs ¹	Tonnes métriques	Unités	UEVs ¹	Tonnes métriques
Total, trafic non-intermodal chargé	.	.	12 197 411	.	.	13 073 404
Conteneurs sur wagons plats	77 736	142 190	1 123 793	77 246	137 137	1 120 865
Remorques sur wagons plats	488	.	9 958	531	.	9 707
Trafic reçu d'embranchements des États-Unis	.	.	2 654 911	.	.	2 358 461
Trafic, total transporté	.	.	15 986 073	.	.	16 562 437
Conteneurs sur wagons plats inclus dans le trafic reçu d'embranchements américains	16 704	29 503	237 952	17 463	28 539	252 549
Remorques sur wagons plats inclus dans le trafic reçu d'embranchements américains	1 687	.	24 430	1 829	.	26 106
Trafic reçu des embranchements canadiens	.	.	497 337	.	.	672 651

1. Nombres estimés.

Note(s) : L'unité de mesure « UEVs » se définit comme suit : unités équivalentes à vingt pieds.

Tableau 10
Statistiques de chargements ferroviaires pour trafic intermodal et non-intermodal au Canada (cumulatif) — Total

	Janvier 2008 à octobre 2008			Janvier 2007 à octobre 2007		
	Unités	UEVs ¹	Tonnes métriques	Unités	UEVs ¹	Tonnes métriques
Total, trafic non-intermodal chargé	.	.	206 912 019	.	.	214 517 386
Conteneurs sur wagons plats	1 520 493	2 722 070	23 239 854	1 497 778	2 639 974	23 265 826
Remorques sur wagons plats	67 457	.	870 118	63 900	.	827 508
Trafic reçu d'embranchements des États-Unis	.	.	29 025 228	.	.	26 676 168
Trafic, total transporté	.	.	260 047 219	.	.	265 286 888
Conteneurs sur wagons plats inclus dans le trafic reçu d'embranchements américains	231 357	402 662	3 185 970	205 799	354 082	2 821 240
Remorques sur wagons plats inclus dans le trafic reçu d'embranchements américains	19 697	.	287 118	16 800	.	244 679
Trafic reçu des embranchements canadiens	.	.	29 392 586	.	.	34 273 076

1. Nombres estimés

Note(s) : L'unité de mesure « UEVs » se définit comme suit : unités équivalentes à vingt pieds.

Tableau 11
Statistiques de chargements ferroviaires pour trafic intermodal et non-intermodal au Canada (cumulatif) — Division Est

	Janvier 2008 à octobre 2008			Janvier 2007 à octobre 2007		
	Unités	UEVs ¹	Tonnes métriques	Unités	UEVs ¹	Tonnes métriques
Total, trafic non-intermodal chargé	.	.	88 576 242	.	.	90 189 590
Conteneurs sur wagons plats	774 206	1 396 959	12 467 993	788 919	1 399 395	12 713 275
Remorques sur wagons plats	63 093	.	779 822	59 119	.	729 219
Trafic reçu d'embranchements des États-Unis	.	.	6 637 155	.	.	7 496 651
Trafic, total transporté	.	.	108 461 212	.	.	111 128 735
Conteneurs sur wagons plats inclus dans le trafic reçu d'embranchements américains	56 728	113 373	707 507	53 606	105 222	671 290
Remorques sur wagons plats inclus dans le trafic reçu d'embranchements américains	1 262	.	24 404	1 515	.	27 175
Trafic reçu des embranchements canadiens	.	.	24 519 737	.	.	28 169 044

1. Nombres estimés.

Note(s) : L'unité de mesure « UEVs » se définit comme suit : unités équivalentes à vingt pieds.

Tableau 12
Statistiques de chargements ferroviaires pour trafic intermodal et non-intermodal au Canada (cumulatif) — Division Ouest

	Janvier 2008 à octobre 2008			Janvier 2007 à octobre 2007		
	Unités	UEVs ¹	Tonnes métriques	Unités	UEVs ¹	Tonnes métriques
Total, trafic non-intermodal chargé	.	.	118 335 777	.	.	124 327 796
Conteneurs sur wagons plats	746 287	1 325 111	10 771 861	708 859	1 240 579	10 552 551
Remorques sur wagons plats	4 364	.	90 296	4 781	.	98 289
Trafic reçu d'embranchements des États-Unis	.	.	22 388 073	.	.	19 179 517
Trafic, total transporté	.	.	151 586 007	.	.	154 158 153
Conteneurs sur wagons plats inclus dans le trafic reçu d'embranchements américains	174 629	289 289	2 478 463	152 193	248 860	2 149 950
Remorques sur wagons plats inclus dans le trafic reçu d'embranchements américains	18 435	.	262 714	15 285	.	217 504
Trafic reçu des embranchements canadiens	.	.	4 872 849	.	.	6 104 032

1. Nombres estimés.

Note(s) : L'unité de mesure « UEVs » se définit comme suit : unités équivalentes à vingt pieds.

Méthodologie et concepts

La publication mensuelle **Chargements ferroviaires** présente des données essentielles à l'analyse opportune du secteur du transport ferroviaire et de sa contribution à l'économie canadienne. Environ 40 transporteurs ferroviaires déclarent chaque mois leur trafic total intermodal¹ et non intermodal². Pour le trafic non intermodal, les transporteurs déclarent le nombre de wagons et de tonnes par bien de marchandise payante chargée au Canada. Pour le fret intermodal, les transporteurs déclarent le nombre d'unités et de tonnes pour les conteneurs sur wagon plat (C.S.W.P.) et de remorques sur wagon plat (R.S.W.P.), sans détail sur les biens. Les transporteurs déclarent aussi le nombre total de tonnes de fret payant reçu de correspondances avec les États-Unis.

1. Le transport intermodal de fret est le fret transporté dans des conteneurs ou dans des remorques chargés sur des wagons plats...

2. Le transport non intermodal est constitué de marchandise en vrac ou de marchandise chargée à bord d'un wagon couvert.

La quantité totale de fret transporté au Canada est la somme du fret intermodal et du fret non intermodal chargés ainsi que du trafic reçu de correspondances des États-Unis. D'autres renseignements fournis comprennent le nombre d'unités et de tonnes des C.F.W.P. et R.S.W.P. reçus de correspondances des États-Unis et le nombre total de tonnes de fret que les transporteurs ont reçues d'autres correspondances canadiennes. Ce fret échangé entre les transporteurs faisant affaires au Canada (ce qui comprend les compagnies de chemin de fer des États-Unis qui chargent du fret au Canada) est compté seulement une fois dans la quantité totale de fret transporté du fait qu'il est compté seulement au chargement. Pour le fret intermodal, les unités équivalentes à vingt pieds (UEV) sont estimées en fonction des dimensions des conteneurs utilisés pour le transport du fret. Les conteneurs vides ne sont pas compris dans ces statistiques.

Les données sont recueillies par des questionnaires et des rapports électroniques qui sont transmis à Statistique Canada huit jours ouvrables après le mois de référence. Ces questionnaires sont saisis et contrôlés, et les données sont alors agrégées de façon à produire des tables pour tout le Canada ainsi que pour les divisions Est et Ouest du Canada³. Les tableaux illustrent les données du mois de référence et du cumulatif de l'année. Les valeurs de cumulatif comprennent la révision des données des mois précédents.

Les utilisateurs des données courantes et historiques de la publication mensuelle **Chargements ferroviaires** devraient être au courant de la solution de continuité de ces données. À partir de la période des références de janvier 1999, les biens présentés dans la publication mensuelle **Chargements ferroviaires** ont été modifiés de façon à correspondre à la Classification type des biens transportés (CTBT) et le nombre de transporteurs touchés par l'enquête a plus que doublé, par rapport aux 18 transporteurs que touchaient l'enquête avant 1999.

Les transporteurs supplémentaires étaient principalement des transporteurs sur courte distance dont les données étaient auparavant comprises dans les données des transporteurs sur longue distance. Le changement survenu dans la classification des biens avait eu des répercussions négligeables sur la déclaration des biens en vrac (p. ex., le blé, la potasse et le charbon) qui représentent la plus grande partie du nombre total de wagons et de tonnes. Cependant, les déclarations de biens fabriqués et divers ont subi un changement marqué.

Il est possible d'obtenir, sur demande, une liste des biens compris dans chaque catégorie de la CTBT utilisée dans **l'Enquête mensuelle sur les chargements ferroviaires**. Pour obtenir plus d'information, veuillez communiquer avec Statistiques du transport, Statistique Canada, Ottawa, Ontario, K1A 0T6 (téléphone : 1-866-500-8400, Internet : statistiquesdutransport@statcan.ca).

3. Pour des besoins statistiques, l'Est et l'Ouest sont démarqués par une ligne imaginaire allant de Thunder Bay à Armstrong, en Ontario. Les chargements effectués à Thunder Bay sont rapportés dans l'Ouest, alors que les chargements effectués à Armstrong le sont dans l'Est.

Date de parution : Décembre 2008

Signes conventionnels

Les signes conventionnels suivants sont employés uniformément dans les publications de Statistique Canada :

.	indisponible pour toute période de référence
..	indisponible pour une période de référence précise
...	n'ayant pas lieu de figurer
0	zéro absolu ou valeur arrondie à zéro
0 ^s	valeur arrondie à 0 (zéro) là où il y a une distinction importante entre le zéro absolu et la valeur arrondie
P	provisoire
r	révisé
x	confidentiel en vertu des dispositions de la <i>Loi sur la statistique</i>
E	à utiliser avec prudence
F	trop peu fiable pour être publié

Comment accéder à ce produit

Le produit n° 52-001-X au catalogue est disponible gratuitement sous format électronique. Pour obtenir un exemplaire, il suffit de visiter notre site Web à www.statcan.gc.ca et de choisir la rubrique « Publications » > « Publications Internet gratuites ».

Périodicité : mensuelle / ISSN 1496-8606

Pour obtenir des informations sur l'ensemble des données de Statistique Canada, veuillez composer le numéro national sans frais 1-800-263-1136.

This publication is available in English upon request (Catalogue no. 52-001-X).

Publication autorisée par le ministre responsable de Statistique Canada. © Ministre de l'Industrie, 2008. Tous droits réservés. Le contenu de la présente publication électronique peut être reproduit en tout ou en partie, et par quelque moyen que ce soit, sans autre permission de Statistique Canada, sous réserve que la reproduction soit effectuée uniquement à des fins d'étude privée, de recherche, de critique, de compte rendu ou en vue d'en préparer un résumé destiné aux journaux et/ou à des fins non commerciales. Statistique Canada doit être cité comme suit : Source (ou « Adapté de », s'il y a lieu) : Statistique Canada, année de publication, nom du produit, numéro au catalogue, volume et numéro, période de référence et page(s). Autrement, il est interdit de reproduire le contenu de la présente publication, ou de l'emmagasiner dans un système d'extraction, ou de le transmettre sous quelque forme ou par quelque moyen que ce soit, reproduction électronique, mécanique, photographique, pour quelque fin que ce soit, sans l'autorisation écrite préalable des Services d'octroi de licences, Division des services à la clientèle, Statistique Canada, Ottawa, Ontario, Canada K1A 0T6.

Normes de service à la clientèle

Statistique Canada s'engage à fournir à ses clients des services rapides, fiables et courtois. À cet égard, notre organisme s'est doté de *normes de service à la clientèle* que les employés observent.

Pour obtenir une copie de ces normes de service, veuillez communiquer avec Statistique Canada au numéro sans frais 1-800-263-1136. Les normes de service sont aussi publiées sur le site www.statcan.gc.ca sous « À propos de nous » > « Offrir des services aux Canadiens ».

Note de reconnaissance

Le succès du système statistique du Canada repose sur un partenariat bien établi entre Statistique Canada et la population, les entreprises, les administrations canadiennes et les autres organismes. Sans cette collaboration et cette bonne volonté, il serait impossible de produire des statistiques précises et actuelles.