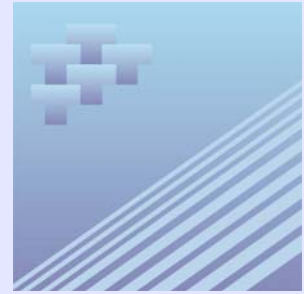




Bulletin de service

Chargements ferroviaires mensuels

Février 2008



Faits saillants

Février 2008

- L'industrie canadienne du transport ferroviaire a transporté près de 21,5 millions de tonnes métriques en février, une baisse de 5,1 % par rapport au niveau de janvier. Cette chute est typique de février puisque ce mois a moins de jours.
- Cependant, sur douze mois, le chiffre des chargements en février est plus élevé que celui de 20,1 millions de tonnes métriques que l'industrie signalait en 2007 alors qu'elle était touchée par une grève de 15 jours des employés du rail. Il est également plus élevé que celui de 21,2 millions de tonnes métriques relevé en 2006.
- Alors même qu'elle bénéficiait de l'ajout du jour supplémentaire que donne une année bissextile sur l'accroissement des chargements sur douze mois, l'industrie a connu son lot de problèmes. Elle a dû, en particulier, faire face à un certain nombre de déraillements et subi les effets persistants d'un hiver rigoureux.
- Les chargements de type non intermodal, qui constituent la majorité des chargements de l'industrie, sont tombés de 5,1 % pour passer à 19,3 millions de tonnes métriques. Cette diminution des chargements était généralisée, avec des baisses pour 49 des 64 types de marchandises.
- En dépit de cette chute, les produits manufacturés continuent à afficher une forte croissance, avec des augmentations dans les deux chiffres pour trois des principales marchandises. C'est ainsi que les véhicules pour le transport de marchandises ont augmenté de (+40,4 %), les automobiles et mini-fourgonnettes de (+22,4 %) et les pièces et accessoires pour véhicules moteurs de (+13,6 %).
- L'augmentation des chargements dans le domaine automobile pourrait s'expliquer par la décision des vendeurs d'agrandir leur parc de véhicules neufs pour répondre à la demande résultant des offres de réduction et des incitations des fabricants.
- On peut dresser le même genre de tableau en ce qui concerne les chargements de type intermodal, avec une baisse de 5,7 % pour s'établir à 2,2 millions de tonnes métriques en février.
- Cette baisse est due principalement à la chute des expéditions en conteneur, qui sont tombées de 5,8 % pour s'établir à 2,1 millions de tonnes métriques.
- Le transport ferroviaire du fret en provenance des États-Unis a, lui aussi, accusé une baisse pour le mois, tombant de 2,3 % pour s'établir à 2,7 millions de tonnes métriques.



- Sur une période de douze mois, les chargements de marchandises transportées au Canada et y entrant ont augmenté en février. Le trafic en provenance des États-Unis est en tête, avec une hausse de 20,6 % par rapport à février 2007, tandis que les chargements de type non intermodal et intermodal augmentaient respectivement de 7,2 % et de 6,5 %.
- L'augmentation annuelle du tonnage du trafic en provenance des États-Unis est attribuable à une augmentation de 22,5 % du nombre de chargements.

Tableaux statistiques

Tableau 1

Statistiques de chargements ferroviaires pour trafic non-intermodal par marchandises au Canada — Total

	Février 2008		Février 2007	
	Nombre de wagons	Tonnes métriques	Nombre de wagons	Tonnes métriques
Blé	13 210	1 213 041	15 862	1 448 812
Autres céréales	4 999	396 509	2 594	207 166
Légumes frais, réfrigérés ou secs	2 361	209 157	1 534	135 849
Fruits frais réfrigérés ou secs et fruits à coques	0	0	0	0
Grains de colza (canola)	6 070	496 671	5 287	424 410
Autres graines et fruits oléagineux et produits de l'agriculture	473	40 030	312	24 526
Aliments pour animaux et produits d'animaux	2 366	184 303	1 498	124 466
Viandes, poissons, fruits de mer, incluant préparations	5	320	3	192
Préparations et produits de céréales moulues et boulangerie	1 100	86 059	898	68 578
Graisses et huiles animales ou légumes et leurs farines	2 648	211 503	2 012	162 999
Sucre	326	28 041	285	24 993
Préparations alimentaires, non classées ailleurs	261	19 143	219	15 492
Boissons alcooliques et non alcooliques	140	10 627	82	6 497
Sable, gravier et pierre concassée	1 906	167 870	1 749	155 014
Sel	827	73 629	738	64 713
Roche phosphatée	518	46 696	315	28 380
Soufre	6 302	606 305	5 168	502 116
Gypse	x	x	x	x
Autres minéraux non métalliques ¹	2 831	236 002	4 139	351 219
Minerais de fer et leurs concentrés	27 961	2 465 295	26 418	2 362 937
Minerais de cuivre et leurs concentrés	998	87 170	887	77 188
Minerais de nickel et leurs concentrés	2 729	206 220	1 906	146 779
Minerais de plomb et leurs concentrés	131	10 102	184	14 188
Minerais de zinc et leurs concentrés	628	52 454	603	49 997
Autres minerais métalliques et leurs concentrés	5 049	481 865	4 907	468 001
Charbon	26 470	2 733 635	24 486	2 498 762
Essence et carburéacteur	2 358	177 414	1 822	140 038
Mazout et pétrole brut	5 671	457 925	5 466	444 691
Hydrocarbures gazeux, incluant les gaz de pétrole liquéfié (GPL)	6 906	434 862	6 677	420 346
Coke de charbon et coke de pétrole	1 816	114 478	1 438	99 949
Autres produits du raffinage du pétrole et du charbon	2 617	202 856	2 364	184 446
Acide sulfurique	2 560	230 760	2 242	201 264
Alumine	2 772	254 086	2 650	242 440
Autres produits chimiques de base	6 689	583 534	6 157	538 620
Potassé	15 443	1 505 037	10 774	1 053 241
Engrais (sauf la potasse)	4 373	365 284	3 712	306 280
Autres produits et préparations chimiques	963	82 458	559	47 286
Matières plastiques et caoutchouc	3 579	307 995	3 535	306 557
Rondins et autres bois bruts	1 756	96 636	2 390	128 813
Copeaux de bois	4 066	244 439	4 482	275 149
Bois d'oeuvre	9 787	822 624	11 632	979 022
Autres produits du bois (contre-plaqués, placages)	3 472	281 880	5 027	396 977
Pâte de bois	9 155	749 518	8 310	673 266
Papier journal	4 654	308 064	4 809	320 125
Papier et carton, sauf les produits imprimés	3 849	268 598	4 512	314 585
Ciment	1 568	146 490	1 613	150 974
Autres produits minéraux non métalliques	234	21 069	235	19 481
Fer et acier, formes primaires et demi-produits	6 334	515 175	5 120	428 256
Cuivre, formes primaires et demi-produits	411	34 071	363	30 031
Aluminium, formes primaires et demi-produits	3 048	253 846	2 599	212 236
Autres métaux non ferreux, formes primaires et demi-produits	697	56 023	598	47 002
Articles en métaux communs	1 117	81 975	1 066	80 576
Machines	61	2 842	192	7 196
Automobiles et mini-fourgonnettes	8 001	133 940	7 551	129 625
Véhicules pour le transport de marchandises	6 793	120 842	6 976	123 541
Autres véhicules	8	30	12	317
Parties et accessoires des véhicules automobiles	1 949	55 889	2 134	58 614
Autre matériel de transport	2 101	35 273	931	23 922
Déchets et débris métalliques	2 741	210 416	2 997	180 227
Déchets et débris non métalliques	615	36 012	552	30 399
Autres produits manufacturés et divers	123	6 895	130	8 036
Trafic de marchandises communes et maisons d'expédition	208	9 045	193	9 398
Chargements mixtes ou fret non identifié	236	6 820	345	9 050
Expéditions de détail	...	49	...	14
Total, trafic non-intermodal chargé ²	239 040	19 277 790	223 651	17 985 264

1. Comprend les chargements de gypse.

2. Exclut les marchandises transportées dans des conteneurs ou des remorques sur wagons plats.

Tableau 2
Statistiques de chargements ferroviaires pour trafic non-intermodal par marchandises au Canada — Division Est

	Février 2008		Février 2007	
	Nombre de wagons	Tonnes métriques	Nombre de wagons	Tonnes métriques
Blé	314	27 369	129	11 618
Autres céréales	192	16 114	251	20 099
Légumes frais, réfrigérés ou secs	37	3 030	21	1 720
Fruits frais réfrigérés ou secs et fruits à coques	0	0	0	0
Grains de colza (canola)	2	154	0	0
Autres graines et fruits oléagineux et produits de l'agriculture	63	5 569	88	6 382
Aliments pour animaux et produits d'animaux	820	64 124	582	46 385
Viandes, poissons, fruits de mer, incluant préparations	0	0	0	0
Préparations et produits de céréales moulues et boulangerie	52	4 006	13	1 050
Graisses et huiles animales ou légumes et leurs farines	347	26 666	227	17 588
Sucre	277	24 224	263	23 317
Préparations alimentaires, non classées ailleurs	38	3 289	19	1 627
Boissons alcooliques et non alcooliques	87	6 247	39	2 994
Sable, gravier et pierre concassée	605	52 269	590	53 113
Sel	284	24 332	389	34 425
Roche phosphatée	518	46 696	315	28 380
Soufre	148	13 178	74	6 618
Gypse	x	x	x	x
Autres minéraux non métalliques 1	2 538	209 845	3 798	320 711
Minerais de fer et leurs concentrés	27 960	2 465 236	26 418	2 362 937
Minerais de cuivre et leurs concentrés	520	44 901	453	38 834
Minerais de nickel et leurs concentrés	2 718	205 299	1 892	145 654
Minerais de plomb et leurs concentrés	131	10 102	184	14 188
Minerais de zinc et leurs concentrés	523	44 178	528	44 355
Autres minerais métalliques et leurs concentrés	5 028	480 109	4 897	467 147
Charbon	1 077	97 342	1 655	127 477
Essence et carburéacteur	1 931	144 617	1 343	103 692
Mazout et pétrole brut	3 178	256 018	2 747	219 916
Hydrocarbures gazeux, incluant les gaz de pétrole liquéfié (GPL)	3 151	202 685	3 328	211 767
Coke de charbon et coke de pétrole	1 170	63 357	754	44 621
Autres produits du raffinage du pétrole et du charbon	1 179	87 616	1 102	83 526
Acide sulfurique	2 300	207 523	1 991	178 891
Alumine	2 772	254 086	2 650	242 440
Autres produits chimiques de base	2 684	229 590	2 691	231 753
Potasse	663	60 357	503	46 334
Engrais (sauf la potasse)	135	11 502	83	6 947
Autres produits et préparations chimiques	924	79 381	526	44 622
Matières plastiques et caoutchouc	1 508	126 214	1 623	137 145
Rondins et autres bois bruts	1 262	64 719	1 990	102 797
Copeaux de bois	1 333	84 216	1 674	106 753
Bois d'oeuvre	2 087	174 271	3 083	258 882
Autres produits du bois (contre-plaqués, placages)	914	69 658	1 505	110 119
Pâte de bois	2 876	223 504	2 447	188 864
Papier journal	4 101	271 183	4 194	278 201
Papier et carton, sauf les produits imprimés	2 722	184 689	3 526	245 267
Ciment	658	60 633	804	75 568
Autres produits minéraux non métalliques	107	10 018	121	10 495
Fer et acier, formes primaires et demi-produits	5 761	466 004	4 466	372 057
Cuivre, formes primaires et demi-produits	339	28 584	297	25 002
Aluminium, formes primaires et demi-produits	3 034	252 693	2 588	211 400
Autres métaux non ferreux, formes primaires et demi-produits	223	18 262	189	16 037
Articles en métaux communs	342	25 846	428	31 442
Machines	45	1 916	186	6 941
Automobiles et mini-fourgonnettes	5 941	104 005	5 998	106 052
Véhicules pour le transport de marchandises	6 335	114 350	6 549	116 639
Autres véhicules	8	30	10	81
Parties et accessoires des véhicules automobiles	1 949	55 889	2 134	58 614
Autre matériel de transport	1 518	22 680	756	17 928
Déchets et débris métalliques	1 591	124 687	1 227	95 859
Déchets et débris non métalliques	284	22 289	216	15 293
Autres produits manufacturés et divers	48	2 764	63	4 441
Trafic de marchandises communes et maisons d'expédition	205	8 942	191	9 351
Chargements mixtes ou fret non identifié	235	6 733	297	8 071
Expéditions de détail	...	49	...	14
Total, trafic non-intermodal chargé 2	109 792	7 995 831	107 105	7 800 441

1. Comprend les chargements de gypse.

2. Exclut les marchandises transportées dans des conteneurs ou des remorques sur wagons plats.

Tableau 3
Statistiques de chargements ferroviaires pour trafic non-intermodal par marchandises au Canada — Division Ouest

	Février 2008		Février 2007	
	Nombre de wagons	Tonnes métriques	Nombre de wagons	Tonnes métriques
Blé	12 896	1 185 672	15 733	1 437 194
Autres céréales	4 807	380 395	2 343	187 067
Légumes frais, réfrigérés ou secs	2 324	206 127	1 513	134 129
Fruits frais réfrigérés ou secs et fruits à coques	0	0	0	0
Grains de colza (canola)	6 068	496 517	5 287	424 410
Autres graines et fruits oléagineux et produits de l'agriculture	410	34 461	224	18 144
Aliments pour animaux et produits d'animaux	1 546	120 179	916	78 081
Viandes, poissons, fruits de mer, incluant préparations	5	320	3	192
Préparations et produits de céréales moulues et boulangerie	1 048	82 053	885	67 528
Graisses et huiles animales ou légumes et leurs farines	2 301	184 837	1 785	145 411
Sucre	49	3 817	22	1 676
Préparations alimentaires, non classées ailleurs	223	15 854	200	13 865
Boissons alcooliques et non alcooliques	53	4 380	43	3 503
Sable, gravier et pierre concassée	1 301	115 601	1 159	101 901
Sel	543	49 297	349	30 288
Roche phosphatée	0	0	0	0
Soufre	6 154	593 127	5 094	495 498
Gypse	x	x	x	x
Autres minéraux non métalliques 1	293	26 157	341	30 508
Minerais de fer et leurs concentrés	1	59	0	0
Minerais de cuivre et leurs concentrés	478	42 269	434	38 354
Minerais de nickel et leurs concentrés	11	921	14	1 125
Minerais de plomb et leurs concentrés	0	0	0	0
Minerais de zinc et leurs concentrés	105	8 276	75	5 642
Autres minerais métalliques et leurs concentrés	21	1 756	10	854
Charbon	25 393	2 636 293	22 831	2 371 285
Essence et carburéacteur	427	32 797	479	36 346
Mazout et pétrole brut	2 493	201 907	2 719	224 775
Hydrocarbures gazeux, incluant les gaz de pétrole liquéfié (GPL)	3 755	232 177	3 349	208 579
Coke de charbon et coke de pétrole	646	51 121	684	55 328
Autres produits du raffinage du pétrole et du charbon	1 438	115 240	1 262	100 920
Acide sulfurique	260	23 237	251	22 373
Alumine	0	0	0	0
Autres produits chimiques de base	4 005	353 944	3 466	306 867
Potasse	14 780	1 444 680	10 271	1 006 907
Engrais (sauf la potasse)	4 238	353 782	3 629	299 333
Autres produits et préparations chimiques	39	3 077	33	2 664
Matières plastiques et caoutchouc	2 071	181 781	1 912	169 412
Rondins et autres bois bruts	494	31 917	400	26 016
Copeaux de bois	2 733	160 223	2 808	168 396
Bois d'oeuvre	7 700	648 353	8 549	720 140
Autres produits du bois (contre-plaqués, placages)	2 558	212 222	3 522	286 858
Pâte de bois	6 279	526 014	5 863	484 402
Papier journal	553	36 881	615	41 924
Papier et carton, sauf les produits imprimés	1 127	83 909	986	69 318
Ciment	910	85 857	809	75 406
Autres produits minéraux non métalliques	127	11 051	114	8 986
Fer et acier, formes primaires et demi-produits	573	49 171	654	56 199
Cuivre, formes primaires et demi-produits	72	5 487	66	5 029
Aluminium, formes primaires et demi-produits	14	1 153	11	836
Autres métaux non ferreux, formes primaires et demi-produits	474	37 761	409	30 965
Articles en métaux communs	775	56 129	638	49 134
Machines	16	926	6	255
Automobiles et mini-fourgonnettes	2 060	29 935	1 553	23 573
Véhicules pour le transport de marchandises	458	6 492	427	6 902
Autres véhicules	0	0	2	236
Parties et accessoires des véhicules automobiles	0	0	0	0
Autre matériel de transport	583	12 593	175	5 994
Déchets et débris métalliques	1 150	85 729	1 170	84 368
Déchets et débris non métalliques	331	13 723	336	15 106
Autres produits manufacturés et divers	75	4 131	67	3 595
Trafic de marchandises communes et maisons d'expédition	3	103	2	47
Chargements mixtes ou fret non identifié	1	87	48	979
Expéditions de détail	...	0	...	0
Total, trafic non-intermodal chargé 2	129 248	11 281 959	116 546	10 184 823

1. Comprend les chargements de gypse.

2. Exclut les marchandises transportées dans des conteneurs ou des remorques sur wagons plats.

Tableau 4
Statistiques de chargements ferroviaires pour trafic non-intermodal par marchandises au Canada (cumulatif) — Total

	Janvier 2008 à février 2008		Janvier 2007 à février 2007	
	Nombre de wagons	Tonnes métriques	Nombre de wagons	Tonnes métriques
Blé	28 567	2 623 366	33 544	3 063 125
Autres céréales	11 621	924 226	7 749	618 507
Légumes frais, réfrigérés ou secs	4 442	397 482	3 695	327 333
Fruits frais réfrigérés ou secs et fruits à coques	0	0	0	0
Grains de colza (canola)	12 857	1 050 546	10 335	830 264
Autres graines et fruits oléagineux et produits de l'agriculture	1 044	86 626	980	78 679
Aliments pour animaux et produits d'animaux	4 758	372 442	3 761	309 889
Viandes, poissons, fruits de mer, incluant préparations	8	516	9	576
Préparations et produits de céréales moulues et boulangerie	2 242	174 335	2 009	156 456
Graisses et huiles animales ou légumes et leurs farines	5 458	437 106	4 495	363 667
Sucre	664	57 273	689	60 016
Préparations alimentaires, non classées ailleurs	551	40 560	522	36 490
Boissons alcooliques et non alcooliques	333	25 124	249	19 833
Sable, gravier et pierre concassée	4 103	361 827	4 377	388 104
Sel	1 825	162 726	2 055	180 239
Roche phosphatée	1 243	112 118	745	67 105
Soufre	12 242	1 177 533	11 300	1 092 473
Gypse	x	x	x	x
Autres minéraux non métalliques 1	6 883	586 085	8 408	719 725
Minerais de fer et leurs concentrés	56 974	5 005 356	56 847	5 121 673
Minerais de cuivre et leurs concentrés	2 106	184 540	2 189	191 371
Minerais de nickel et leurs concentrés	5 531	420 031	4 114	316 594
Minerais de plomb et leurs concentrés	333	25 678	501	38 632
Minerais de zinc et leurs concentrés	1 289	108 914	1 243	104 125
Autres minerais métalliques et leurs concentrés	10 286	980 654	9 559	911 104
Charbon	52 605	5 394 015	44 869	4 542 735
Essence et carburéacteur	5 219	394 057	4 625	355 307
Mazout et pétrole brut	11 776	952 994	11 829	961 864
Hydrocarbures gazeux, incluant les gaz de pétrole liquéfié (GPL)	15 163	956 084	14 798	933 978
Coke de charbon et coke de pétrole	3 752	241 189	3 595	236 015
Autres produits du raffinage du pétrole et du charbon	5 554	429 974	5 473	426 203
Acide sulfurique	5 336	481 099	5 045	453 301
Alumine	5 800	532 131	5 267	479 965
Autres produits chimiques de base	13 727	1 198 333	13 466	1 178 358
Potasse	30 963	3 010 852	25 522	2 475 255
Engrais (sauf la potasse)	8 877	742 395	8 661	713 189
Autres produits et préparations chimiques	1 977	169 889	1 248	104 731
Matières plastiques et caoutchouc	7 449	645 435	7 658	664 326
Rondins et autres bois bruts	3 052	170 832	4 808	261 060
Copeaux de bois	8 301	502 189	10 154	622 388
Bois d'oeuvre	18 635	1 568 432	25 511	2 146 702
Autres produits du bois (contre-plaqués, placages)	7 110	577 744	11 033	867 727
Pâte de bois	19 289	1 582 506	18 723	1 517 366
Papier journal	9 807	650 781	10 615	699 898
Papier et carton, sauf les produits imprimés	8 336	580 806	10 253	710 974
Ciment	3 151	294 599	3 452	321 624
Autres produits minéraux non métalliques	448	39 322	600	49 099
Fer et acier, formes primaires et demi-produits	13 141	1 072 214	10 999	911 008
Cuivre, formes primaires et demi-produits	889	74 411	893	74 296
Aluminium, formes primaires et demi-produits	6 136	509 587	5 475	450 309
Autres métaux non ferreux, formes primaires et demi-produits	1 383	111 331	1 409	111 977
Articles en métaux communs	2 601	189 899	2 580	193 661
Machines	126	7 395	463	17 600
Automobiles et mini-fourgonnettes	14 621	243 510	15 843	275 122
Véhicules pour le transport de marchandises	11 517	207 016	14 107	254 805
Autres véhicules	108	2 973	276	14 230
Parties et accessoires des véhicules automobiles	3 658	105 021	4 270	116 991
Autre matériel de transport	3 919	71 280	2 333	65 204
Déchets et débris métalliques	5 755	439 396	5 519	415 814
Déchets et débris non métalliques	1 249	70 834	1 178	65 363
Autres produits manufacturés et divers	236	13 408	287	17 568
Trafic de marchandises communes et maisons d'expédition	403	17 521	545	27 091
Chargements mixtes ou fret non identifié	524	16 439	844	22 699
Expéditions de détail	...	300	...	22
Total, trafic non-intermodal chargé 2	487 953	39 583 251	483 601	38 751 805

1. Comprend les chargements de gypse.

2. Exclut les marchandises transportées dans des conteneurs ou des remorques sur wagons plats.

Tableau 5
Statistiques de chargements ferroviaires pour trafic non-intermodal par marchandises au Canada (cumulatif) —
Division Est

	Janvier 2008 à février 2008		Janvier 2007 à février 2007	
	Nombre de wagons	Tonnes métriques	Nombre de wagons	Tonnes métriques
Blé	573	49 970	543	48 989
Autres céréales	387	32 288	452	36 703
Légumes frais, réfrigérés ou secs	53	4 340	44	3 432
Fruits frais réfrigérés ou secs et fruits à coques	0	0	0	0
Grains de colza (canola)	4	321	0	0
Autres graines et fruits oléagineux et produits de l'agriculture	154	12 269	187	13 641
Aliments pour animaux et produits d'animaux	1 674	130 558	1 478	116 793
Viandes, poissons, fruits de mer, incluant préparations	1	68	0	0
Préparations et produits de céréales moulues et boulangerie	130	9 428	54	4 418
Graisses et huiles animales ou légumes et leurs farines	779	60 649	543	42 192
Sucre	560	48 907	628	55 363
Préparations alimentaires, non classées ailleurs	94	8 173	56	4 861
Boissons alcooliques et non alcooliques	226	16 393	148	11 617
Sable, gravier et pierre concassée	1 236	108 030	1 249	112 164
Sel	620	53 230	911	80 548
Roche phosphatée	1 243	112 118	745	67 105
Soufre	313	27 829	189	16 956
Gypse	x	x	x	x
Autres minéraux non métalliques ¹	6 309	534 921	7 717	658 581
Minerais de fer et leurs concentrés	56 973	5 005 297	56 847	5 121 673
Minerais de cuivre et leurs concentrés	1 060	92 085	1 065	91 818
Minerais de nickel et leurs concentrés	5 499	417 212	4 084	314 156
Minerais de plomb et leurs concentrés	333	25 678	501	38 632
Minerais de zinc et leurs concentrés	1 141	97 211	1 131	95 479
Autres minerais métalliques et leurs concentrés	10 241	976 806	9 521	907 810
Charbon	3 074	268 241	3 524	289 049
Essence et carburéacteur	4 146	312 010	3 321	256 555
Mazout et pétrole brut	6 470	520 737	6 196	495 422
Hydrocarbures gazeux, incluant les gaz de pétrole liquéfié (GPL)	7 245	467 000	7 045	450 877
Coke de charbon et coke de pétrole	2 330	128 970	1 979	105 832
Autres produits du raffinage du pétrole et du charbon	2 483	184 942	2 522	190 420
Acide sulfurique	4 796	432 815	4 499	404 586
Alumine	5 799	532 041	5 267	479 965
Autres produits chimiques de base	5 510	473 641	5 786	497 946
Potasse	1 335	121 499	1 340	123 241
Engrais (sauf la potasse)	270	23 096	180	15 130
Autres produits et préparations chimiques	1 895	163 214	1 154	97 334
Matières plastiques et caoutchouc	3 176	266 650	3 490	294 357
Rondins et autres bois bruts	2 088	108 732	3 917	203 304
Copeaux de bois	2 834	179 322	3 586	229 829
Bois d'oeuvre	3 902	324 494	6 211	519 988
Autres produits du bois (contre-plaqués, placages)	1 812	138 362	3 253	238 919
Pâte de bois	5 962	464 316	5 550	427 112
Papier journal	8 543	567 190	9 231	604 722
Papier et carton, sauf les produits imprimés	5 878	401 673	7 905	546 962
Ciment	1 338	123 678	1 913	178 641
Autres produits minéraux non métalliques	228	20 595	298	24 906
Fer et acier, formes primaires et demi-produits	11 885	964 741	9 639	794 703
Cuivre, formes primaires et demi-produits	725	61 917	741	62 713
Aluminium, formes primaires et demi-produits	6 112	507 657	5 447	448 169
Autres métaux non ferreux, formes primaires et demi-produits	492	40 093	541	46 284
Articles en métaux communs	824	62 057	987	72 824
Machines	86	3 545	400	15 788
Automobiles et mini-fourgonnettes	10 941	190 296	12 744	228 517
Véhicules pour le transport de marchandises	10 735	195 778	13 319	242 027
Autres véhicules	70	1 744	238	12 886
Parties et accessoires des véhicules automobiles	3 658	105 021	4 270	116 991
Autre matériel de transport	2 658	45 735	1 734	46 676
Déchets et débris métalliques	3 299	260 247	2 868	224 660
Déchets et débris non métalliques	559	42 473	462	32 921
Autres produits manufacturés et divers	92	5 777	138	9 389
Trafic de marchandises communes et maisons d'expédition	398	17 362	538	26 889
Chargements mixtes ou fret non identifié	510	16 017	764	21 196
Expéditions de détail	...	300	...	22
Total, trafic non-intermodal chargé²	223 761	16 567 752	231 090	16 920 683

1. Comprend les chargements de gypse.

2. Exclut les marchandises transportées dans des conteneurs ou des remorques sur wagons plats.

Tableau 6
Statistiques de chargements ferroviaires pour trafic non-intermodal par marchandises au Canada (cumulatif)
— Division Ouest

	Janvier 2008 à février 2008		Janvier 2007 à février 2007	
	Nombre de wagons	Tonnes métriques	Nombre de wagons	Tonnes métriques
Blé	27 994	2 573 396	33 001	3 014 136
Autres céréales	11 234	891 938	7 297	581 804
Légumes frais, réfrigérés ou secs	4 389	393 142	3 651	323 901
Fruits frais réfrigérés ou secs et fruits à coques	0	0	0	0
Grains de colza (canola)	12 853	1 050 225	10 335	830 264
Autres graines et fruits oléagineux et produits de l'agriculture	890	74 357	793	65 038
Aliments pour animaux et produits d'animaux	3 084	241 884	2 283	193 096
Viandes, poissons, fruits de mer, incluant préparations	7	448	9	576
Préparations et produits de céréales moulues et boulangerie	2 112	164 907	1 955	152 038
Graisses et huiles animales ou légumes et leurs farines	4 679	376 457	3 952	321 475
Sucre	104	8 366	61	4 653
Préparations alimentaires, non classées ailleurs	457	32 387	466	31 629
Boissons alcooliques et non alcooliques	107	8 731	101	8 216
Sable, gravier et pierre concassée	2 867	253 797	3 128	275 940
Sel	1 205	109 496	1 144	99 691
Roche phosphatée	0	0	0	0
Soufre	11 929	1 149 704	11 111	1 075 517
Gypse	x	x	x	x
Autres minéraux non métalliques ¹	574	51 164	691	61 144
Minerais de fer et leurs concentrés	1	59	0	0
Minerais de cuivre et leurs concentrés	1 046	92 455	1 124	99 553
Minerais de nickel et leurs concentrés	32	2 819	30	2 438
Minerais de plomb et leurs concentrés	0	0	0	0
Minerais de zinc et leurs concentrés	148	11 703	112	8 646
Autres minerais métalliques et leurs concentrés	45	3 848	38	3 294
Charbon	49 531	5 125 774	41 345	4 253 686
Essence et carburéacteur	1 073	82 047	1 304	98 752
Mazout et pétrole brut	5 306	432 257	5 633	466 442
Hydrocarbures gazeux, incluant les gaz de pétrole liquéfié (GPL)	7 918	489 084	7 753	483 101
Coke de charbon et coke de pétrole	1 422	112 219	1 616	130 183
Autres produits du raffinage du pétrole et du charbon	3 071	245 032	2 951	235 783
Acide sulfurique	540	48 284	546	48 715
Alumine	1	90	0	0
Autres produits chimiques de base	8 217	724 692	7 680	680 412
Potasse	29 628	2 889 353	24 182	2 352 014
Engrais (sauf la potasse)	8 607	719 299	8 481	698 059
Autres produits et préparations chimiques	82	6 675	94	7 397
Matières plastiques et caoutchouc	4 273	378 785	4 168	369 969
Rondins et autres bois bruts	964	62 100	891	57 756
Copeaux de bois	5 467	322 867	6 568	392 559
Bois d'oeuvre	14 733	1 243 938	19 300	1 626 714
Autres produits du bois (contre-plaqués, placages)	5 298	439 382	7 780	628 808
Pâte de bois	13 327	1 118 190	13 173	1 090 254
Papier journal	1 264	83 591	1 384	95 176
Papier et carton, sauf les produits imprimés	2 458	179 133	2 348	164 012
Ciment	1 813	170 921	1 539	142 983
Autres produits minéraux non métalliques	220	18 727	302	24 193
Fer et acier, formes primaires et demi-produits	1 256	107 473	1 360	116 305
Cuivre, formes primaires et demi-produits	164	12 494	152	11 583
Aluminium, formes primaires et demi-produits	24	1 930	28	2 140
Autres métaux non ferreux, formes primaires et demi-produits	891	71 238	868	65 693
Articles en métaux communs	1 777	127 842	1 593	120 837
Machines	40	3 850	63	1 812
Automobiles et mini-fourgonnettes	3 680	53 214	3 099	46 605
Véhicules pour le transport de marchandises	782	11 238	788	12 778
Autres véhicules	38	1 229	38	1 344
Parties et accessoires des véhicules automobiles	0	0	0	0
Autre matériel de transport	1 261	25 545	599	18 528
Déchets et débris métalliques	2 456	179 149	2 651	191 154
Déchets et débris non métalliques	690	28 361	716	32 442
Autres produits manufacturés et divers	144	7 631	149	8 179
Trafic de marchandises communes et maisons d'expédition	5	159	7	202
Chargements mixtes ou fret non identifié	14	422	80	1 503
Expéditions de détail	...	0	...	0
Total, trafic non-intermodal chargé²	264 192	23 015 499	252 511	21 831 122

1. Comprend les chargements de gypse.

2. Exclut les marchandises transportées dans des conteneurs ou des remorques sur wagons plats.

Tableau 7

Statistiques de chargements ferroviaires pour trafic intermodal et non-intermodal au Canada — Total

	Février 2008			Février 2007		
	Unités	UEVs ¹	Tonnes métriques	Unités	UEVs ¹	Tonnes métriques
Total, trafic non-intermodal chargé	.	.	19 277 790	.	.	17 985 264
Conteneurs sur wagons plats	138 738	243 786	2 143 030	128 958	222 189	2 011 128
Remorques sur wagons plats	6 056	.	77 911	5 564	.	74 409
Trafic reçu des embranchements américains	.	.	2 714 952	.	.	2 251 813
Trafic, total transporté	.	.	24 213 683	.	.	22 322 614
Conteneurs sur wagons plats inclus dans le trafic reçu d'embranchements américains	22 559	37 947	315 313	17 601	30 414	236 862
Remorques sur wagons plats inclus dans le trafic reçu d'embranchements américains	1 799	.	26 491	1 160	.	17 485
Trafic reçu des embranchements canadiens	.	.	2 812 407	.	.	3 042 731

1. Nombres estimés.

Note(s) : L'unité de mesure « UEVs » se définit comme suit : unités équivalentes à vingt pieds.

Tableau 8

Statistiques de chargements ferroviaires pour trafic intermodal et non-intermodal au Canada — Division Est

	Février 2008			Février 2007		
	Unités	UEVs ¹	Tonnes métriques	Unités	UEVs ¹	Tonnes métriques
Total, trafic non-intermodal chargé	.	.	7 995 831	.	.	7 800 441
Conteneurs sur wagons plats	70 097	123 476	1 140 100	68 621	118 064	1 104 248
Remorques sur wagons plats	5 524	.	67 376	5 140	.	65 775
Trafic reçu des embranchements américains	.	.	641 791	.	.	584 659
Trafic, total transporté	.	.	9 845 098	.	.	9 555 123
Conteneurs sur wagons plats inclus dans le trafic reçu d'embranchements américains	4 773	9 186	61 451	4 436	8 829	52 500
Remorques sur wagons plats inclus dans le trafic reçu d'embranchements américains	160	.	3 067	45	.	824
Trafic reçu des embranchements canadiens	.	.	2 391 765	.	.	2 624 097

1. Nombres estimés.

Note(s) : L'unité de mesure « UEVs » se définit comme suit : unités équivalentes à vingt pieds.

Tableau 9

Statistiques de chargements ferroviaires pour trafic intermodal et non-intermodal au Canada — Division Ouest

	Février 2008			Février 2007		
	Unités	UEVs ¹	Tonnes métriques	Unités	UEVs ¹	Tonnes métriques
Total, trafic non-intermodal chargé	.	.	11 281 959	.	.	10 184 823
Conteneurs sur wagons plats	68 641	120 310	1 002 930	60 337	104 125	906 880
Remorques sur wagons plats	532	.	10 535	424	.	8 634
Trafic reçu des embranchements américains	.	.	2 073 161	.	.	1 667 154
Trafic, total transporté	.	.	14 368 585	.	.	12 767 491
Conteneurs sur wagons plats inclus dans le trafic reçu d'embranchements américains	17 786	28 761	253 862	13 165	21 585	184 362
Remorques sur wagons plats inclus dans le trafic reçu d'embranchements américains	1 639	.	23 424	1 115	.	16 661
Trafic reçu des embranchements canadiens	.	.	420 642	.	.	418 634

1. Nombres estimés.

Note(s) : L'unité de mesure « UEVs » se définit comme suit : unités équivalentes à vingt pieds.

Tableau 10

Statistiques de chargements ferroviaires pour trafic intermodal et non-intermodal au Canada (cumulatif) — Total

	Janvier 2008 à février 2008			Janvier 2007 à février 2007		
	Unités	UEVs ¹	Tonnes métriques	Unités	UEVs ¹	Tonnes métriques
Total, trafic non-intermodal chargé	.	.	39 583 251	.	.	38 751 805
Conteneurs sur wagons plats	285 238	503 144	4 419 269	264 667	458 942	4 154 481
Remorques sur wagons plats	11 950	.	153 861	10 976	.	149 323
Trafic reçu des embranchements américains	.	.	5 494 245	.	.	4 749 462
Trafic, total transporté	.	.	49 650 626	.	.	47 805 071
Conteneurs sur wagons plats inclus dans le trafic reçu d'embranchements américains	45 318	77 024	637 239	35 976	62 512	481 030
Remorques sur wagons plats inclus dans le trafic reçu d'embranchements américains	3 537	.	52 143	2 575	.	38 170
Trafic reçu des embranchements canadiens	.	.	5 899 359	.	.	6 667 717

1. Nombres estimés.

Note(s) : L'unité de mesure « UEVs » se définit comme suit : unités équivalentes à vingt pieds.

Tableau 11

Statistiques de chargements ferroviaires pour trafic intermodal et non-intermodal au Canada (cumulatif) — Division Est

	Janvier 2008 à février 2008			Janvier 2007 à février 2007		
	Unités	UEVs ¹	Tonnes métriques	Unités	UEVs ¹	Tonnes métriques
Total, trafic non-intermodal chargé	.	.	16 567 752	.	.	16 920 683
Conteneurs sur wagons plats	142 784	252 480	2 345 311	137 964	239 581	2 229 797
Remorques sur wagons plats	11 000	.	135 396	10 130	.	131 327
Trafic reçu des embranchements américains	.	.	1 350 551	.	.	1 266 682
Trafic, total transporté	.	.	20 399 010	.	.	20 548 489
Conteneurs sur wagons plats inclus dans le trafic reçu d'embranchements américains	9 883	19 306	127 587	9 385	18 798	111 799
Remorques sur wagons plats inclus dans le trafic reçu d'embranchements américains	330	.	6 266	199	.	3 438
Trafic reçu des embranchements canadiens	.	.	4 995 112	.	.	5 764 567

1. Nombres estimés.

Note(s) : L'unité de mesure « UEVs » se définit comme suit : unités équivalentes à vingt pieds.

Tableau 12

Statistiques de chargements ferroviaires pour trafic intermodal et non-intermodal au Canada (cumulatif) — Division Ouest

	Janvier 2008 à février 2008			Janvier 2007 à février 2007		
	Unités	UEVs ¹	Tonnes métriques	Unités	UEVs ¹	Tonnes métriques
Total, trafic non-intermodal chargé	.	.	23 015 499	.	.	21 831 122
Conteneurs sur wagons plats	142 454	250 664	2 073 958	126 703	219 361	1 924 684
Remorques sur wagons plats	950	.	18 465	846	.	17 996
Trafic reçu des embranchements américains	.	.	4 143 694	.	.	3 482 780
Trafic, total transporté	.	.	29 251 616	.	.	27 256 582
Conteneurs sur wagons plats inclus dans le trafic reçu d'embranchements américains	35 435	57 718	509 652	26 591	43 714	369 231
Remorques sur wagons plats inclus dans le trafic reçu d'embranchements américains	3 207	.	45 877	2 376	.	34 732
Trafic reçu des embranchements canadiens	.	.	904 247	.	.	903 150

1. Nombres estimés.

Note(s) : L'unité de mesure « UEVs » se définit comme suit : unités équivalentes à vingt pieds.

Méthodologie et concepts

La publication mensuelle **Chargements ferroviaires** présente des données essentielles à l'analyse opportune du secteur du transport ferroviaire et de sa contribution à l'économie canadienne. Environ 40 transporteurs ferroviaires déclarent chaque mois leur trafic total intermodal¹ et non intermodal². Pour le trafic non intermodal, les transporteurs déclarent le nombre de wagons et de tonnes par bien de marchandise payante chargée au Canada. Pour le fret intermodal, les transporteurs déclarent le nombre d'unités et de tonnes pour les conteneurs sur wagon plat (C.S.W.P.) et de remorques sur wagon plat (R.S.W.P.), sans détail sur les biens. Les transporteurs déclarent aussi le nombre total de tonnes de fret payant reçu de correspondances avec les États-Unis.

La quantité totale de fret transporté au Canada est la somme du fret intermodal et du fret non intermodal chargés ainsi que du trafic reçu de correspondances des États-Unis. D'autres renseignements fournis comprennent le nombre d'unités et de tonnes des C.F.W.P. et R.S.W.P. reçus de correspondances des États-Unis et le nombre total de tonnes de fret que les transporteurs ont reçues d'autres correspondances canadiennes. Ce fret échangé entre les transporteurs faisant affaires au Canada (ce qui comprend les compagnies de chemin de fer des États-Unis qui chargent du fret au Canada) est compté seulement une fois dans la quantité totale de fret transporté du fait qu'il est compté seulement au chargement. Pour le fret intermodal, les unités équivalentes à vingt pieds (UEV) sont estimées en fonction des dimensions des conteneurs utilisés pour le transport du fret. Les conteneurs vides ne sont pas compris dans ces statistiques.

Les données sont recueillies par des questionnaires et des rapports électroniques qui sont transmis à Statistique Canada huit jours ouvrables après le mois de référence. Ces questionnaires sont saisis et contrôlés, et les données sont alors agrégées de façon à produire des tables pour tout le Canada ainsi que pour les divisions Est et Ouest du Canada³. Les tableaux illustrent les données du mois de référence et du cumulatif de l'année. Les valeurs de cumulatif comprennent la révision des données des mois précédents.

Les utilisateurs des données courantes et historiques de la publication mensuelle **Chargements ferroviaires** devraient être au courant de la solution de continuité de ces données. À partir de la période des références de janvier 1999, les biens présentés dans la publication mensuelle **Chargements ferroviaires** ont été modifiés de façon à correspondre à la Classification type des biens transportés (CTBT) et le nombre de transporteurs touchés par l'enquête a plus que doublé, par rapport aux 18 transporteurs que touchaient l'enquête avant 1999.

Les transporteurs supplémentaires étaient principalement des transporteurs sur courte distance dont les données étaient auparavant comprises dans les données des transporteurs sur longue distance. Le changement survenu dans la classification des biens avait eu des répercussions négligeables sur la déclaration des biens en vrac (p. ex., le blé, la potasse et le charbon) qui représentent la plus grande partie du nombre total de wagons et de tonnes. Cependant, les déclarations de biens fabriqués et divers ont subi un changement marqué.

Il est possible d'obtenir, sur demande, une liste des biens compris dans chaque catégorie de la CTBT utilisée dans **l'Enquête mensuelle sur les chargements ferroviaires**. Pour obtenir plus d'information, veuillez communiquer avec Statistiques du transport, Statistique Canada, Ottawa, Ontario, K1A 0T6 (téléphone : 1-866-500-8400, Internet : statistiquesdutransport@statcan.ca).

1. Le transport intermodal de fret est le fret transporté dans des conteneurs ou dans des remorques chargés sur des wagons plats...

2. Le transport non intermodal est constitué de marchandise en vrac ou de marchandise chargée à bord d'un wagon couvert.

3. Pour des besoins statistiques, l'Est et l'Ouest sont démarqués par une ligne imaginaire allant de Thunder Bay à Armstrong, en Ontario. Les chargements effectués à Thunder Bay sont rapportés dans l'Ouest, alors que les chargements effectués à Armstrong le sont dans l'Est.

Date de parution : Avril 2008

Signes conventionnels

Les signes conventionnels suivants sont employés uniformément dans les publications de Statistique Canada :

.	indisponible pour toute période de référence
..	indisponible pour une période de référence précise
...	n'ayant pas lieu de figurer
0	zéro absolu ou valeur arrondie à zéro
0 ^s	valeur arrondie à 0 (zéro) là où il y a une distinction importante entre le zéro absolu et la valeur arrondie
P	provisoire
r	révisé
x	confidentiel en vertu des dispositions de la <i>Loi sur la statistique</i>
E	à utiliser avec prudence
F	trop peu fiable pour être publié

Renseignements pour accéder au produit

Le produit n° 52-001-X au catalogue est disponible gratuitement sous format électronique. Pour obtenir un exemplaire, il suffit de visiter notre site Web à www.statcan.ca et de choisir la rubrique Publications.

Périodicité : mensuelle / ISSN 1496-8606

Pour obtenir des informations sur l'ensemble des données de Statistique Canada, veuillez composer le numéro national sans frais 1-800-263-1136.

This publication is available in English upon request (Catalogue no. 52-001-X).

Publication autorisée par le ministre responsable de Statistique Canada. © Ministre de l'Industrie, 2008. Tous droits réservés. Le contenu de la présente publication électronique peut être reproduit en tout ou en partie, et par quelque moyen que ce soit, sans autre permission de Statistique Canada, sous réserve que la reproduction soit effectuée uniquement à des fins d'étude privée, de recherche, de critique, de compte rendu ou en vue d'en préparer un résumé destiné aux journaux et/ou à des fins non commerciales. Statistique Canada doit être cité comme suit : Source (ou « Adapté de », s'il y a lieu) : Statistique Canada, année de publication, nom du produit, numéro au catalogue, volume et numéro, période de référence et page(s). Autrement, il est interdit de reproduire le contenu de la présente publication, ou de l'emmagasiner dans un système d'extraction, ou de le transmettre sous quelque forme ou par quelque moyen que ce soit, reproduction électronique, mécanique, photographique, pour quelque fin que ce soit, sans l'autorisation écrite préalable des Services d'octroi de licences, Division des services à la clientèle, Statistique Canada, Ottawa, Ontario, Canada K1A 0T6.

Normes de service à la clientèle

Statistique Canada s'engage à fournir à ses clients des services rapides, fiables et courtois. À cet égard, notre organisme s'est doté de normes de *service à la clientèle* qui doivent être observées par les employés lorsqu'ils offrent des services à la clientèle.

Pour obtenir une copie de ces normes de service, veuillez communiquer avec Statistique Canada au numéro sans frais 1-800-263-1136. Les normes de service sont aussi publiées dans le site www.statcan.ca sous À propos de nous > Offrir des services aux Canadiens.

Note de reconnaissance

Le succès du système statistique du Canada repose sur un partenariat bien établi entre Statistique Canada et la population, les entreprises, les administrations canadiennes et les autres organismes. Sans cette collaboration et cette bonne volonté, il serait impossible de produire des statistiques précises et actuelles.