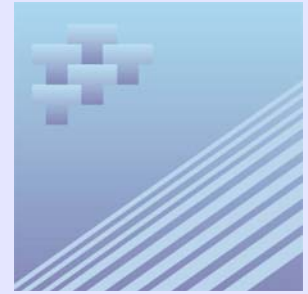




Bulletin de service

Chargements ferroviaires mensuels



Juin 2007

Faits saillants

- Les transporteurs ferroviaires ont livré moins de marchandises en juin par rapport au mois précédent et, malgré tout, ils ont affiché le meilleur deuxième trimestre en huit ans.
- Les chemins de fer canadiens ont mis sur rail 24,1 millions de tonnes métriques de marchandises en juin, une baisse de 6,9 % du niveau révisé de 25,9 millions de tonnes métriques déclaré en mai.
- La portion intermodale, constituée de conteneurs et de remorques placés sur des wagons plats, a régressé de 2,7 % en juin pour s'établir à 2,4 millions de tonnes métriques.
- Le tonnage de type non intermodal a reculé en juin de 7,4 % par rapport au mois de mai, pour se situer à 21,7 millions de tonnes métriques.
- La baisse du tonnage de type non intermodal a été influencée par les chargements réduits de blé, de charbon et de potasse, ce qui représentait une chute de juste un peu plus de un million de tonnes métriques. Bien que des graves inondations en Colombie-Britannique aient réduit le mouvement des expéditions de charbon et de céréales, le déclin des chargements de potasse est habituel en juin.
- Le fret en provenance des États-Unis à destination du Canada ou transitant par ce dernier, est resté élevé en juin malgré une baisse de 6,7 % par rapport au mois de mai. Le tonnage a régressé d'environ 176 500 tonnes pour s'établir à 2,5 millions de tonnes métriques.
- En tout, 44 des 64 groupes de marchandises déclarées dans les catégories du trafic non intermodal affichent moins de tonnes de fret en juin qu'en mai. Toutefois, cette baisse ne doit pas être interprétée comme un ralentissement de l'industrie ferroviaire étant donné que les résultats du deuxième trimestre de 2007 sont les meilleurs résultats enregistrés au deuxième trimestre par le regroupement des chemins de fer canadiens depuis 1999.
- Les chargements combinés du fret de type intermodal et de type non intermodal ont atteint 73,4 millions de tonnes métriques entre avril et juin. Ce chiffre représente une hausse de 1,5 % comparativement au deuxième trimestre de 2006 et une hausse de 10,3 % depuis le premier trimestre de 2007.
- D'une année à l'autre, le tonnage de type non intermodal a progressé de 1,4 % par rapport à juin 2006, tandis que les chargements de type intermodal ont connu une légère hausse de 1,3 %. Le trafic en provenance des États-Unis est demeuré bien au-dessus du volume de l'année dernière pour un cinquième mois consécutif, enregistrant une hausse de 11,4 % depuis juin 2006.



Tableaux statistiques

Tableau 1

Statistiques de chargements ferroviaires pour trafic non-intermodal par marchandises au Canada — Total

	Juin 2007		Juin 2006	
	Nombre de wagons	Tonnes métriques	Nombre de wagons	Tonnes métriques
Blé	19 404	1 763 469	20 732	1 875 436
Autres céréales	2 020	162 129	2 539	200 864
Légumes frais, réfrigérés ou secs	1 534	134 878	1 910	168 028
Fruits frais réfrigérés ou secs et fruits à coques	0	0	0	0
Grains de colza (canola)	7 812	627 109	6 555	513 721
Autres graines et fruits oléagineux et produits de l'agriculture	1 073	87 397	1 001	79 332
Aliments pour animaux et produits d'animaux	2 297	176 883	2 172	174 962
Viandes, poissons, fruits de mer, incluant préparations	0	0	0	0
Préparations et produits de céréales moulues et boulangerie	1 108	86 252	1 252	99 447
Graisses et huiles animales ou légumes et leurs farines	2 415	194 696	2 737	211 407
Sucre	393	34 393	381	33 718
Préparations alimentaires, non classées ailleurs	283	20 424	327	19 122
Boissons alcooliques et non alcooliques	109	8 773	99	8 017
Sable, gravier et pierre concassée	3 027	257 393	4 019	349 369
Sel	474	42 097	843	71 237
Roche phosphatée	703	63 410	408	36 735
Soufre	6 598	638 231	6 619	638 803
Gypse	x	x	x	x
Autres minéraux non métalliques ¹	6 116	532 554	6 307	562 752
Minerais de fer et leurs concentrés	30 936	2 877 757	28 304	2 710 531
Minerais de cuivre et leurs concentrés	1 105	97 031	1 025	90 166
Minerais de nickel et leurs concentrés	2 037	156 825	2 268	176 529
Minerais de plomb et leurs concentrés	247	19 101	247	19 046
Minerais de zinc et leurs concentrés	841	70 674	850	72 036
Autres minerais métalliques et leurs concentrés	5 201	495 590	5 288	503 954
Charbon	28 930	2 981 284	26 036	2 631 172
Essence et carburéacteur	3 031	233 501	2 499	193 426
Mazout et pétrole brut	5 262	422 948	4 519	365 846
Hydrocarbures gazeux, incluant les gaz de pétrole liquéfié (GPL)	4 580	293 523	4 180	264 117
Coke de charbon et coke de pétrole	1 316	81 511	1 893	123 256
Autres produits du raffinage du pétrole et du charbon	2 627	202 268	2 716	210 762
Acide sulfurique	2 574	232 372	2 449	219 094
Alumine	2 907	265 510	3 122	285 897
Autres produits chimiques de base	6 430	561 186	7 753	684 802
Potasse	15 833	1 546 419	9 058	881 977
Engrais (sauf la potasse)	4 278	355 410	3 670	304 453
Autres produits et préparations chimiques	822	70 451	754	63 459
Matières plastiques et caoutchouc	4 111	358 767	4 185	362 205
Rondins et autres bois bruts	2 475	140 020	3 080	182 398
Copeaux de bois	4 533	264 472	5 692	343 473
Bois d'oeuvre	14 561	1 226 371	17 485	1 461 784
Autres produits du bois (contre-plaqués, placages)	5 708	448 668	7 363	576 749
Pâte de bois	9 606	782 319	9 301	750 176
Papier journal	5 032	327 706	6 539	421 254
Papier et carton, sauf les produits imprimés	5 253	369 019	5 824	397 814
Ciment	2 656	249 960	2 766	257 443
Autres produits minéraux non métalliques	301	26 903	480	41 241
Fer et acier, formes primaires et demi-produits	6 095	494 065	5 681	473 685
Cuivre, formes primaires et demi-produits	354	29 738	431	36 322
Aluminium, formes primaires et demi-produits	2 836	234 797	2 666	213 729
Autres métaux non ferreux, formes primaires et demi-produits	845	69 843	783	62 233
Articles en métaux communs	1 867	131 738	1 244	90 382
Machines	161	8 567	82	3 370
Automobiles et mini-fourgonnettes	9 306	155 369	9 751	167 716
Véhicules pour le transport de marchandises	8 744	154 820	7 852	138 352
Autres véhicules	16	188	11	13
Parties et accessoires des véhicules automobiles	2 164	60 598	2 752	79 785
Autre matériel de transport	1 103	27 021	1 979	62 864
Déchets et débris métalliques	3 009	235 635	3 521	268 209
Déchets et débris non métalliques	499	24 594	1 259	73 118
Autres produits manufacturés et divers	129	7 786	168	8 908
Trafic de marchandises communes et maisons d'expédition	376	19 098	488	23 859
Chargements mixtes ou fret non identifié	420	12 556	470	13 935
Expéditions de détail	...	19	...	11
Total, trafic non-intermodal chargé ²	266 483	21 654 080	266 385	21 354 501

1. Comprend les chargements de gypse.

2. Exclut les marchandises transportées dans des conteneurs ou des remorques sur wagons plats.

Tableau 2
Statistiques de chargements ferroviaires pour trafic non-intermodal par marchandises au Canada — Division Est

	Juin 2007		Juin 2006	
	Nombre de wagons	Tonnes métriques	Nombre de wagons	Tonnes métriques
Blé	335	29 384	210	18 840
Autres céréales	159	13 660	107	8 922
Légumes frais, réfrigérés ou secs	48	3 931	7	544
Fruits frais réfrigérés ou secs et fruits à coques	0	0	0	0
Grains de colza (canola)	0	0	0	0
Autres graines et fruits oléagineux et produits de l'agriculture	78	6 465	55	3 837
Aliments pour animaux et produits d'animaux	920	71 422	931	73 051
Viandes, poissons, fruits de mer, incluant préparations	0	0	0	0
Préparations et produits de céréales moulues et boulangerie	34	2 649	40	3 118
Graisses et huiles animales ou légumes et leurs farines	328	25 540	330	24 526
Sucre	356	31 528	315	27 876
Préparations alimentaires, non classées ailleurs	52	4 324	33	2 878
Boissons alcooliques et non alcooliques	55	4 389	30	2 328
Sable, gravier et pierre concassée	893	71 149	1 507	125 977
Sel	228	19 915	583	47 852
Roche phosphatée	703	63 410	408	36 735
Soufre	149	13 330	96	8 583
Gypse	x	x	x	x
Autres minéraux non métalliques 1	5 679	493 605	5 741	512 792
Minerais de fer et leurs concentrés	30 936	2 877 757	28 304	2 710 531
Minerais de cuivre et leurs concentrés	560	48 663	332	28 547
Minerais de nickel et leurs concentrés	2 027	155 869	2 268	176 529
Minerais de plomb et leurs concentrés	236	18 190	247	19 046
Minerais de zinc et leurs concentrés	699	59 158	710	60 306
Autres minerais métalliques et leurs concentrés	5 189	494 537	5 203	496 184
Charbon	2 049	177 180	1 721	146 947
Essence et carburéacteur	2 309	179 372	1 527	119 792
Mazout et pétrole brut	2 481	196 950	2 079	164 349
Hydrocarbures gazeux, incluant les gaz de pétrole liquéfié (GPL)	2 999	191 512	2 455	153 747
Coke de charbon et coke de pétrole	700	31 422	1 152	66 991
Autres produits du raffinage du pétrole et du charbon	1 109	81 712	1 091	80 284
Acide sulfurique	2 198	198 698	2 155	192 834
Alumine	2 907	265 510	3 122	285 897
Autres produits chimiques de base	2 717	233 351	2 894	248 770
Potasse	796	72 130	754	69 566
Engrais (sauf la potasse)	196	17 462	240	21 324
Autres produits et préparations chimiques	793	68 168	681	57 875
Matières plastiques et caoutchouc	1 696	142 714	1 955	163 244
Rondins et autres bois bruts	1 862	100 947	1 875	104 936
Copeaux de bois	1 160	66 009	1 292	81 904
Bois d'oeuvre	3 584	300 882	4 578	377 605
Autres produits du bois (contre-plaqués, placages)	1 810	131 791	2 556	191 281
Pâte de bois	3 094	238 336	3 061	230 915
Papier journal	4 196	269 048	5 608	355 831
Papier et carton, sauf les produits imprimés	4 054	282 254	4 440	300 634
Ciment	1 786	168 101	1 698	157 479
Autres produits minéraux non métalliques	121	10 285	272	24 058
Fer et acier, formes primaires et demi-produits	5 407	435 416	4 978	414 485
Cuivre, formes primaires et demi-produits	260	22 575	328	28 737
Aluminium, formes primaires et demi-produits	2 825	233 949	2 647	212 194
Autres métaux non ferreux, formes primaires et demi-produits	370	31 945	315	26 817
Articles en métaux communs	438	30 278	479	35 415
Machines	141	7 062	65	2 337
Automobiles et mini-fourgonnettes	7 394	127 819	7 629	135 804
Véhicules pour le transport de marchandises	8 323	148 888	7 267	129 611
Autres véhicules	14	167	11	13
Parties et accessoires des véhicules automobiles	2 164	60 598	2 752	79 785
Autre matériel de transport	526	13 194	1 654	51 122
Déchets et débris métalliques	1 713	134 767	2 091	165 252
Déchets et débris non métalliques	132	8 898	774	51 920
Autres produits manufacturés et divers	70	4 137	90	4 664
Trafic de marchandises communes et maisons d'expédition	374	19 054	485	23 767
Chargements mixtes ou fret non identifié	418	12 466	460	13 745
Expéditions de détail	...	19	...	11
Total, trafic non-intermodal chargé 2	124 850	9 223 936	126 688	9 360 944

1. Comprend les chargements de gypse.

2. Exclut les marchandises transportées dans des conteneurs ou des remorques sur wagons plats.

Tableau 3
Statistiques de chargements ferroviaires pour trafic non-intermodal par marchandises au Canada — Division Ouest

	Juin 2007		Juin 2006	
	Nombre de wagons	Tonnes métriques	Nombre de wagons	Tonnes métriques
Blé	19 069	1 734 085	20 522	1 856 596
Autres céréales	1 861	148 469	2 432	191 942
Légumes frais, réfrigérés ou secs	1 486	130 947	1 903	167 484
Fruits frais réfrigérés ou secs et fruits à coques	0	0	0	0
Grains de colza (canola)	7 812	627 109	6 555	513 721
Autres graines et fruits oléagineux et produits de l'agriculture	995	80 932	946	75 495
Aliments pour animaux et produits d'animaux	1 377	105 461	1 241	101 911
Viandes, poissons, fruits de mer, incluant préparations	0	0	0	0
Préparations et produits de céréales moulues et boulangerie	1 074	83 603	1 212	96 329
Graisses et huiles animales ou légumes et leurs farines	2 087	169 156	2 407	186 881
Sucre	37	2 865	66	5 842
Préparations alimentaires, non classées ailleurs	231	16 100	294	16 244
Boissons alcooliques et non alcooliques	54	4 384	69	5 689
Sable, gravier et pierre concassée	2 134	186 244	2 512	223 392
Sel	246	22 182	260	23 385
Roche phosphatée	0	0	0	0
Soufre	6 449	624 901	6 523	630 220
Gypse	x	x	x	x
Autres minéraux non métalliques 1	437	38 949	566	49 960
Minerais de fer et leurs concentrés	0	0	0	0
Minerais de cuivre et leurs concentrés	545	48 368	693	61 619
Minerais de nickel et leurs concentrés	10	956	0	0
Minerais de plomb et leurs concentrés	11	911	0	0
Minerais de zinc et leurs concentrés	142	11 516	140	11 730
Autres minerais métalliques et leurs concentrés	12	1 053	85	7 770
Charbon	26 881	2 804 104	24 315	2 484 225
Essence et carburéacteur	722	54 129	972	73 634
Mazout et pétrole brut	2 781	225 998	2 440	201 497
Hydrocarbures gazeux, incluant les gaz de pétrole liquéfié (GPL)	1 581	102 011	1 725	110 370
Coke de charbon et coke de pétrole	616	50 089	741	56 265
Autres produits du raffinage du pétrole et du charbon	1 518	120 556	1 625	130 478
Acide sulfurique	376	33 674	294	26 260
Alumine	0	0	0	0
Autres produits chimiques de base	3 713	327 835	4 859	436 032
Potasse	15 037	1 474 289	8 304	812 411
Engrais (sauf la potasse)	4 082	337 948	3 430	283 129
Autres produits et préparations chimiques	29	2 283	73	5 584
Matières plastiques et caoutchouc	2 415	216 053	2 230	198 961
Rondins et autres bois bruts	613	39 073	1 205	77 462
Copeaux de bois	3 373	198 463	4 400	261 569
Bois d'oeuvre	10 977	925 489	12 907	1 084 179
Autres produits du bois (contre-plaqués, placages)	3 898	316 877	4 807	385 468
Pâte de bois	6 512	543 983	6 240	519 261
Papier journal	836	58 658	931	65 423
Papier et carton, sauf les produits imprimés	1 199	86 765	1 384	97 180
Ciment	870	81 859	1 068	99 964
Autres produits minéraux non métalliques	180	16 618	208	17 183
Fer et acier, formes primaires et demi-produits	688	58 649	703	59 200
Cuivre, formes primaires et demi-produits	94	7 163	103	7 585
Aluminium, formes primaires et demi-produits	11	848	19	1 535
Autres métaux non ferreux, formes primaires et demi-produits	475	37 898	468	35 416
Articles en métaux communs	1 429	101 460	765	54 967
Machines	20	1 505	17	1 033
Automobiles et mini-fourgonnettes	1 912	27 550	2 122	31 912
Véhicules pour le transport de marchandises	421	5 932	585	8 741
Autres véhicules	2	21	0	0
Parties et accessoires des véhicules automobiles	0	0	0	0
Autre matériel de transport	577	13 827	325	11 742
Déchets et débris métalliques	1 296	100 868	1 430	102 957
Déchets et débris non métalliques	367	15 696	485	21 198
Autres produits manufacturés et divers	59	3 649	78	4 244
Trafic de marchandises communes et maisons d'expédition	2	44	3	92
Chargements mixtes ou fret non identifié	2	90	10	190
Expéditions de détail	...	0	...	0
Total, trafic non-intermodal chargé 2	141 633	12 430 144	139 697	11 993 557

1. Comprend les chargements de gypse.

2. Exclut les marchandises transportées dans des conteneurs ou des remorques sur wagons plats.

Tableau 4
Statistiques de chargements ferroviaires pour trafic non-intermodal par marchandises au Canada (cumulatif) — Total

	Janvier 2007 à juin 2007		Janvier 2006 à juin 2006	
	Nombre de wagons	Tonnes métriques	Nombre de wagons	Tonnes métriques
Blé	117 408	10 682 944	113 589	10 273 539
Autres céréales	20 296	1 623 494	21 151	1 677 933
Légumes frais, réfrigérés ou secs	12 171	1 080 724	13 852	1 229 443
Fruits frais réfrigérés ou secs et fruits à coques	0	0	0	0
Grains de colza (canola)	34 665	2 781 442	37 439	2 967 198
Autres graines et fruits oléagineux et produits de l'agriculture	4 362	356 870	4 167	324 264
Aliments pour animaux et produits d'animaux	12 013	974 107	10 359	846 655
Viandes, poissons, fruits de mer, incluant préparations	25	1 600	2	9
Préparations et produits de céréales moulues et boulangerie	6 680	520 832	6 632	523 895
Graisses et huiles animales ou légumes et leurs farines	14 331	1 159 729	15 284	1 202 288
Sucre	2 301	200 885	2 604	228 366
Préparations alimentaires, non classées ailleurs	1 635	117 118	1 796	107 178
Boissons alcooliques et non alcooliques	724	58 201	514	40 946
Sable, gravier et pierre concassée	15 616	1 353 730	19 962	1 727 964
Sel	4 751	420 029	6 283	556 561
Roche phosphatée	2 921	263 327	3 090	275 568
Soufre	37 855	3 648 567	41 595	4 011 804
Gypse	x	x	x	x
Autres minéraux non métalliques 1	30 810	2 699 530	38 710	3 353 811
Minerais de fer et leurs concentrés	156 280	14 424 116	173 582	16 082 844
Minerais de cuivre et leurs concentrés	6 962	610 317	7 194	631 051
Minerais de nickel et leurs concentrés	13 414	1 027 065	12 310	940 360
Minerais de plomb et leurs concentrés	1 387	107 006	1 434	110 575
Minerais de zinc et leurs concentrés	4 232	354 162	4 724	402 775
Autres minerais métalliques et leurs concentrés	30 715	2 929 621	30 313	2 890 918
Charbon	165 575	16 884 866	151 473	15 346 624
Essence et carburéacteur	15 506	1 197 270	13 958	1 076 252
Mazout et pétrole brut	33 965	2 752 703	28 804	2 335 504
Hydrocarbures gazeux, incluant les gaz de pétrole liquéfié (GPL)	35 073	2 228 839	34 193	2 166 088
Coke de charbon et coke de pétrole	9 626	652 755	12 144	835 533
Autres produits du raffinage du pétrole et du charbon	16 434	1 277 478	16 621	1 290 625
Acide sulfurique	15 553	1 399 939	15 159	1 357 237
Alumine	17 476	1 597 431	17 390	1 591 935
Autres produits chimiques de base	40 540	3 543 725	46 112	4 032 443
Potasse	94 716	9 182 497	60 031	5 758 701
Engrais (sauf la potasse)	28 119	2 336 372	27 010	2 254 815
Autres produits et préparations chimiques	4 334	366 574	4 194	351 491
Matières plastiques et caoutchouc	24 380	2 118 280	25 007	2 158 315
Rondins et autres bois bruts	14 977	828 314	23 542	1 339 772
Copeaux de bois	30 744	1 842 930	35 440	2 112 689
Bois d'oeuvre	88 158	7 417 301	104 339	8 694 503
Autres produits du bois (contre-plaqués, placages)	36 389	2 865 963	45 315	3 530 033
Pâte de bois	57 555	4 669 286	61 814	4 990 977
Papier journal	31 062	2 033 498	40 530	2 634 870
Papier et carton, sauf les produits imprimés	31 794	2 211 551	31 971	2 175 929
Ciment	13 829	1 295 218	14 002	1 301 156
Autres produits minéraux non métalliques	1 911	162 550	2 767	238 882
Fer et acier, formes primaires et demi-produits	34 707	2 863 267	34 980	2 932 145
Cuivre, formes primaires et demi-produits	2 585	215 750	2 520	213 526
Aluminium, formes primaires et demi-produits	16 517	1 360 675	16 476	1 345 284
Autres métaux non ferreux, formes primaires et demi-produits	4 655	372 350	4 581	363 894
Articles en métaux communs	9 160	668 575	7 469	555 065
Machines	887	36 200	554	23 308
Automobiles et mini-fourgonnettes	53 775	907 844	54 729	940 986
Véhicules pour le transport de marchandises	47 425	844 342	43 916	783 223
Autres véhicules	494	19 861	93	1 467
Parties et accessoires des véhicules automobiles	13 569	374 734	16 236	467 639
Autre matériel de transport	7 642	209 984	9 945	292 684
Déchets et débris métalliques	18 234	1 395 317	19 394	1 495 005
Déchets et débris non métalliques	3 349	176 942	5 186	287 989
Autres produits manufacturés et divers	816	49 756	991	59 356
Trafic de marchandises communes et maisons d'expédition	2 027	102 112	2 409	114 082
Chargements mixtes ou fret non identifié	2 210	66 010	2 851	80 945
Expéditions de détail	...	146	...	88
Total, trafic non-intermodal chargé 2	1 557 322	125 924 609	1 600 732	127 937 007

1. Comprend les chargements de gypse.

2. Exclut les marchandises transportées dans des conteneurs ou des remorques sur wagons plats.

Tableau 5
Statistiques de chargements ferroviaires pour trafic non-intermodal par marchandises au Canada (cumulatif) —
Division Est

	Janvier 2007 à juin 2007		Janvier 2006 à juin 2006	
	Nombre de wagons	Tonnes métriques	Nombre de wagons	Tonnes métriques
Blé	2 045	182 946	1 814	162 955
Autres céréales	1 403	116 038	1 118	92 927
Légumes frais, réfrigérés ou secs	167	13 492	63	5 071
Fruits frais réfrigérés ou secs et fruits à coques	0	0	0	0
Grains de colza (canola)	1	80	25	1 871
Autres graines et fruits oléagineux et produits de l'agriculture	635	51 994	638	47 575
Aliments pour animaux et produits d'animaux	4 758	374 496	3 754	298 398
Viandes, poissons, fruits de mer, incluant préparations	0	0	2	9
Préparations et produits de céréales moulues et boulangerie	201	16 039	270	21 459
Graisses et huiles animales ou légumes et leurs farines	1 741	135 832	1 668	125 198
Sucre	2 106	186 035	2 098	183 701
Préparations alimentaires, non classées ailleurs	255	21 852	249	20 788
Boissons alcooliques et non alcooliques	368	29 121	173	12 948
Sable, gravier et pierre concassée	4 786	407 216	7 425	615 008
Sel	2 481	219 123	3 740	329 354
Roche phosphatée	2 921	263 327	3 090	275 568
Soufre	668	59 668	629	56 483
Gypse	x	x	x	x
Autres minéraux non métalliques ¹	28 365	2 481 594	35 680	3 085 508
Minerais de fer et leurs concentrés	156 280	14 424 116	173 582	16 082 844
Minerais de cuivre et leurs concentrés	3 271	282 785	2 846	244 793
Minerais de nickel et leurs concentrés	13 335	1 020 113	12 310	940 360
Minerais de plomb et leurs concentrés	1 376	106 095	1 434	110 575
Minerais de zinc et leurs concentrés	3 703	312 202	3 728	320 083
Autres minerais métalliques et leurs concentrés	30 594	2 919 031	30 009	2 863 653
Charbon	11 802	1 008 943	12 417	1 074 702
Essence et carburéacteur	11 810	917 179	10 775	831 923
Mazout et pétrole brut	17 030	1 356 084	14 883	1 183 994
Hydrocarbures gazeux, incluant les gaz de pétrole liquéfié (GPL)	18 559	1 189 369	17 544	1 112 584
Coke de charbon et coke de pétrole	4 842	269 595	7 592	482 404
Autres produits du raffinage du pétrole et du charbon	7 266	544 923	6 966	518 299
Acide sulfurique	13 763	1 240 252	13 246	1 186 533
Alumine	17 476	1 597 431	17 388	1 591 760
Autres produits chimiques de base	17 526	1 508 734	18 268	1 558 021
Potasse	4 686	428 896	3 821	351 254
Engrais (sauf la potasse)	983	85 998	1 583	138 939
Autres produits et préparations chimiques	4 075	346 125	3 747	319 260
Matières plastiques et caoutchouc	10 849	914 124	11 408	947 556
Rondins et autres bois bruts	11 805	626 087	15 388	812 445
Copeaux de bois	9 214	564 465	8 941	542 663
Bois d'oeuvre	21 525	1 799 863	26 483	2 162 825
Autres produits du bois (contre-plaqués, placages)	11 037	808 525	15 734	1 157 590
Pâte de bois	18 066	1 392 932	19 664	1 493 323
Papier journal	26 608	1 725 858	34 607	2 220 395
Papier et carton, sauf les produits imprimés	24 628	1 704 088	24 015	1 620 994
Ciment	7 870	735 824	8 261	766 423
Autres produits minéraux non métalliques	925	79 649	1 704	150 114
Fer et acier, formes primaires et demi-produits	30 858	2 537 968	30 522	2 552 007
Cuivre, formes primaires et demi-produits	2 061	175 820	2 023	175 977
Aluminium, formes primaires et demi-produits	16 420	1 353 163	16 310	1 332 038
Autres métaux non ferreux, formes primaires et demi-produits	1 875	159 416	1 899	161 243
Articles en métaux communs	2 667	194 267	3 534	260 924
Machines	775	31 061	439	17 564
Automobiles et mini-fourgonnettes	41 929	733 050	43 725	774 441
Véhicules pour le transport de marchandises	45 166	809 910	40 981	740 159
Autres véhicules	357	16 698	74	477
Parties et accessoires des véhicules automobiles	13 569	374 734	16 236	467 639
Autre matériel de transport	5 423	146 364	7 919	231 156
Déchets et débris métalliques	10 482	818 040	12 185	959 041
Déchets et débris non métalliques	1 140	79 569	2 636	172 463
Autres produits manufacturés et divers	393	26 510	483	29 427
Trafic de marchandises communes et maisons d'expédition	2 008	101 579	2 390	113 524
Chargements mixtes ou fret non identifié	2 122	64 011	2 771	78 880
Expéditions de détail	...	146	...	88
Total, trafic non-intermodal chargé ²	711 050	52 090 439	764 907	56 188 180

1. Comprend les chargements de gypse.

2. Exclut les marchandises transportées dans des conteneurs ou des remorques sur wagons plats.

Tableau 6
Statistiques de chargements ferroviaires pour trafic non-intermodal par marchandises au Canada (cumulatif)
— Division Ouest

	Janvier 2007 à juin 2007		Janvier 2006 à juin 2006	
	Nombre de wagons	Tonnes métriques	Nombre de wagons	Tonnes métriques
Blé	115 363	10 499 998	111 775	10 110 584
Autres céréales	18 893	1 507 456	20 033	1 585 006
Légumes frais, réfrigérés ou secs	12 004	1 067 232	13 789	1 224 372
Fruits frais réfrigérés ou secs et fruits à coques	0	0	0	0
Grains de colza (canola)	34 664	2 781 362	37 414	2 965 327
Autres graines et fruits oléagineux et produits de l'agriculture	3 727	304 876	3 529	276 689
Aliments pour animaux et produits d'animaux	7 255	599 611	6 605	548 257
Viandes, poissons, fruits de mer, incluant préparations	25	1 600	0	0
Préparations et produits de céréales moulues et boulangerie	6 479	504 793	6 362	502 436
Graisses et huiles animales ou légumes et leurs farines	12 590	1 023 897	13 616	1 077 090
Sucre	195	14 850	506	44 665
Préparations alimentaires, non classées ailleurs	1 380	95 266	1 547	86 390
Boissons alcooliques et non alcooliques	356	29 080	341	27 998
Sable, gravier et pierre concassée	10 830	946 514	12 537	1 112 956
Sel	2 270	200 906	2 543	227 207
Roche phosphatée	0	0	0	0
Soufre	37 187	3 588 899	40 966	3 955 321
Gypse	x	x	x	x
Autres minéraux non métalliques ¹	2 445	217 936	3 030	268 303
Minerais de fer et leurs concentrés	0	0	0	0
Minerais de cuivre et leurs concentrés	3 691	327 532	4 348	386 258
Minerais de nickel et leurs concentrés	79	6 952	0	0
Minerais de plomb et leurs concentrés	11	911	0	0
Minerais de zinc et leurs concentrés	529	41 960	996	82 692
Autres minerais métalliques et leurs concentrés	121	10 590	304	27 265
Charbon	153 773	15 875 923	139 056	14 271 922
Essence et carburéacteur	3 696	280 091	3 183	244 329
Mazout et pétrole brut	16 935	1 396 619	13 921	1 151 510
Hydrocarbures gazeux, incluant les gaz de pétrole liquéfié (GPL)	16 514	1 039 470	16 649	1 053 504
Coke de charbon et coke de pétrole	4 784	383 160	4 552	353 129
Autres produits du raffinage du pétrole et du charbon	9 168	732 555	9 655	772 326
Acide sulfurique	1 790	159 687	1 913	170 704
Alumine	0	0	2	175
Autres produits chimiques de base	23 014	2 034 991	27 844	2 474 422
Potasse	90 030	8 753 601	56 210	5 407 447
Engrais (sauf la potasse)	27 136	2 250 374	25 427	2 115 876
Autres produits et préparations chimiques	259	20 449	447	32 231
Matières plastiques et caoutchouc	13 531	1 204 156	13 599	1 210 759
Rondins et autres bois bruts	3 172	202 227	8 154	527 327
Copeaux de bois	21 530	1 278 465	26 499	1 570 026
Bois d'oeuvre	66 633	5 617 438	77 856	6 531 678
Autres produits du bois (contre-plaqués, placages)	25 352	2 057 438	29 581	2 372 443
Pâte de bois	39 489	3 276 354	42 150	3 497 654
Papier journal	4 454	307 640	5 923	414 475
Papier et carton, sauf les produits imprimés	7 166	507 463	7 956	554 935
Ciment	5 959	559 394	5 741	534 733
Autres produits minéraux non métalliques	986	82 901	1 063	88 768
Fer et acier, formes primaires et demi-produits	3 849	325 299	4 458	380 138
Cuivre, formes primaires et demi-produits	524	39 930	497	37 549
Aluminium, formes primaires et demi-produits	97	7 512	166	13 246
Autres métaux non ferreux, formes primaires et demi-produits	2 780	212 934	2 682	202 651
Articles en métaux communs	6 493	474 308	3 935	294 141
Machines	112	5 139	115	5 744
Automobiles et mini-fourgonnettes	11 846	174 794	11 004	166 545
Véhicules pour le transport de marchandises	2 259	34 432	2 935	43 064
Autres véhicules	137	3 163	19	990
Parties et accessoires des véhicules automobiles	0	0	0	0
Autre matériel de transport	2 219	63 620	2 026	61 528
Déchets et débris métalliques	7 752	577 277	7 209	535 964
Déchets et débris non métalliques	2 209	97 373	2 550	115 526
Autres produits manufacturés et divers	423	23 246	508	29 929
Trafic de marchandises communes et maisons d'expédition	19	533	19	558
Chargements mixtes ou fret non identifié	88	1 999	80	2 065
Expéditions de détail	...	0	...	0
Total, trafic non-intermodal chargé ²	846 272	73 834 170	835 825	71 748 827

1. Comprend les chargements de gypse.

2. Exclut les marchandises transportées dans des conteneurs ou des remorques sur wagons plats.

Tableau 7

Statistiques de chargements ferroviaires pour trafic intermodal et non-intermodal au Canada — Total

	Juin 2007			Juin 2006		
	Unités	UEVs ¹	Tonnes métriques	Unités	UEVs ¹	Tonnes métriques
Total, trafic non-intermodal chargé	.	.	21 654 080	.	.	21 354 501
Conteneurs sur wagons plats	153 072	272 999	2 391 576	150 153	263 570	2 358 211
Remorques sur wagons plats	2 075	.	21 817	6 256	.	86 507
Trafic reçu des embranchements américains	.	.	2 459 819	.	.	2 207 222
Trafic, total transporté	.	.	26 527 292	.	.	26 006 441
Conteneurs sur wagons plats inclus dans le trafic reçu d'embranchements américains	20 915	35 598	294 896	17 201	30 642	221 896
Remorques sur wagons plats inclus dans le trafic reçu d'embranchements américains	1 890	.	27 584	1 524	.	23 368
Trafic reçu des embranchements canadiens	.	.	3 154 426	.	.	3 245 074

1. Nombres estimés.

Note(s) : L'unité de mesure « UEVs » se définit comme suit : unités équivalentes à vingt pieds.

Tableau 8

Statistiques de chargements ferroviaires pour trafic intermodal et non-intermodal au Canada — Division Est

	Juin 2007			Juin 2006		
	Unités	UEVs ¹	Tonnes métriques	Unités	UEVs ¹	Tonnes métriques
Total, trafic non-intermodal chargé	.	.	9 223 936	.	.	9 360 944
Conteneurs sur wagons plats	83 197	149 259	1 344 539	82 413	144 929	1 338 861
Remorques sur wagons plats	2 050	.	20 531	5 660	.	75 615
Trafic reçu des embranchements américains	.	.	676 070	.	.	623 011
Trafic, total transporté	.	.	11 265 076	.	.	11 398 431
Conteneurs sur wagons plats inclus dans le trafic reçu d'embranchements américains	5 320	10 363	69 215	5 270	10 711	61 277
Remorques sur wagons plats inclus dans le trafic reçu d'embranchements américains	193	.	3 878	102	.	1 902
Trafic reçu des embranchements canadiens	.	.	2 608 003	.	.	2 619 642

1. Nombres estimés.

Note(s) : L'unité de mesure « UEVs » se définit comme suit : unités équivalentes à vingt pieds.

Tableau 9

Statistiques de chargements ferroviaires pour trafic intermodal et non-intermodal au Canada — Division Ouest

	Juin 2007			Juin 2006		
	Unités	UEVs ¹	Tonnes métriques	Unités	UEVs ¹	Tonnes métriques
Total, trafic non-intermodal chargé	.	.	12 430 144	.	.	11 993 557
Conteneurs sur wagons plats	69 875	123 740	1 047 037	67 740	118 641	1 019 350
Remorques sur wagons plats	25	.	1 286	596	.	10 892
Trafic reçu des embranchements américains	.	.	1 783 749	.	.	1 584 211
Trafic, total transporté	.	.	15 262 216	.	.	14 608 010
Conteneurs sur wagons plats inclus dans le trafic reçu d'embranchements américains	15 595	25 235	225 681	11 931	19 931	160 619
Remorques sur wagons plats inclus dans le trafic reçu d'embranchements américains	1 697	.	23 706	1 422	.	21 466
Trafic reçu des embranchements canadiens	.	.	546 423	.	.	625 432

1. Nombres estimés.

Note(s) : L'unité de mesure « UEVs » se définit comme suit : unités équivalentes à vingt pieds.

Tableau 10

Statistiques de chargements ferroviaires pour trafic intermodal et non-intermodal au Canada (cumulatif) — Total

	Janvier 2007 à juin 2007			Janvier 2006 à juin 2006		
	Unités	UEVs ¹	Tonnes métriques	Unités	UEVs ¹	Tonnes métriques
Total, trafic non-intermodal chargé	.	.	125 924 609	.	.	127 937 007
Conteneurs sur wagons plats	890 919	1 567 700	13 929 096	860 483	1 496 789	13 555 985
Remorques sur wagons plats	10 431	.	103 970	35 643	.	486 287
Trafic reçu des embranchements américains	.	.	14 871 164	.	.	13 855 369
Trafic, total transporté	.	.	154 828 839	.	.	155 834 648
Conteneurs sur wagons plats inclus dans le trafic reçu d'embranchements américains	119 513	205 863	1 620 679	103 277	180 813	1 363 271
Remorques sur wagons plats inclus dans le trafic reçu d'embranchements américains	9 369	.	138 232	8 977	.	136 703
Trafic reçu des embranchements canadiens	.	.	20 536 241	.	.	21 793 169

1. Nombres estimés.

Note(s) : L'unité de mesure « UEVs » se définit comme suit : unités équivalentes à vingt pieds.

Tableau 11

Statistiques de chargements ferroviaires pour trafic intermodal et non-intermodal au Canada (cumulatif) — Division Est

	Janvier 2007 à juin 2007			Janvier 2006 à juin 2006		
	Unités	UEVs ¹	Tonnes métriques	Unités	UEVs ¹	Tonnes métriques
Total, trafic non-intermodal chargé	.	.	52 090 439	.	.	56 188 180
Conteneurs sur wagons plats	479 792	851 339	7 676 614	466 713	816 678	7 594 466
Remorques sur wagons plats	10 285	.	97 596	32 802	.	434 280
Trafic reçu des embranchements américains	.	.	4 133 000	.	.	3 971 996
Trafic, total transporté	.	.	63 997 649	.	.	68 188 922
Conteneurs sur wagons plats inclus dans le trafic reçu d'embranchements américains	31 493	62 214	388 406	31 625	62 970	375 702
Remorques sur wagons plats inclus dans le trafic reçu d'embranchements américains	1 158	.	20 446	879	.	15 628
Trafic reçu des embranchements canadiens	.	.	17 375 130	.	.	17 878 259

1. Nombres estimés.

Note(s) : L'unité de mesure « UEVs » se définit comme suit : unités équivalentes à vingt pieds.

Tableau 12

Statistiques de chargements ferroviaires pour trafic intermodal et non-intermodal au Canada (cumulatif) — Division Ouest

	Janvier 2007 à juin 2007			Janvier 2006 à juin 2006		
	Unités	UEVs ¹	Tonnes métriques	Unités	UEVs ¹	Tonnes métriques
Total, trafic non-intermodal chargé	.	.	73 834 170	.	.	71 748 827
Conteneurs sur wagons plats	411 127	716 361	6 252 482	393 770	680 111	5 961 519
Remorques sur wagons plats	146	.	6 374	2 841	.	52 007
Trafic reçu des embranchements américains	.	.	10 738 164	.	.	9 883 373
Trafic, total transporté	.	.	90 831 190	.	.	87 645 726
Conteneurs sur wagons plats inclus dans le trafic reçu d'embranchements américains	88 020	143 649	1 232 273	71 652	117 843	987 569
Remorques sur wagons plats inclus dans le trafic reçu d'embranchements américains	8 211	.	117 786	8 098	.	121 075
Trafic reçu des embranchements canadiens	.	.	3 161 111	.	.	3 914 910

1. Nombres estimés.

Note(s) : L'unité de mesure « UEVs » se définit comme suit : unités équivalentes à vingt pieds.

Méthodologie et concepts

La publication mensuelle **Chargements ferroviaires** présente des données essentielles à l'analyse opportune du secteur du transport ferroviaire et de sa contribution à l'économie canadienne. Environ 40 transporteurs ferroviaires déclarent chaque mois leur trafic total intermodal¹ et non intermodal². Pour le trafic non intermodal, les transporteurs déclarent le nombre de wagons et de tonnes par bien de marchandise payante chargée au Canada. Pour le fret intermodal, les transporteurs déclarent le nombre d'unités et de tonnes pour les conteneurs sur wagon plat (C.S.W.P.) et de remorques sur wagon plat (R.S.W.P.), sans détail sur les biens. Les transporteurs déclarent aussi le nombre total de tonnes de fret payant reçu de correspondances avec les États-Unis.

La quantité totale de fret transporté au Canada est la somme du fret intermodal et du fret non intermodal chargés ainsi que du trafic reçu de correspondances des États-Unis. D'autres renseignements fournis comprennent le nombre d'unités et de tonnes des C.F.W.P. et R.S.W.P. reçus de correspondances des États-Unis et le nombre total de tonnes de fret que les transporteurs ont reçues d'autres correspondances canadiennes. Ce fret échangé entre les transporteurs faisant affaires au Canada (ce qui comprend les compagnies de chemin de fer des États-Unis qui chargent du fret au Canada) est compté seulement une fois dans la quantité totale de fret transporté du fait qu'il est compté seulement au chargement. Pour le fret intermodal, les unités équivalentes à vingt pieds (UEV) sont estimées en fonction des dimensions des conteneurs utilisés pour le transport du fret. Les conteneurs vides ne sont pas compris dans ces statistiques.

Les données sont recueillies par des questionnaires et des rapports électroniques qui sont transmis à Statistique Canada huit jours ouvrables après le mois de référence. Ces questionnaires sont saisis et contrôlés, et les données sont alors agrégées de façon à produire des tables pour tout le Canada ainsi que pour les divisions Est et Ouest du Canada³. Les tableaux illustrent les données du mois de référence et du cumulatif de l'année. Les valeurs de cumulatif comprennent la révision des données des mois précédents.

Les utilisateurs des données courantes et historiques de la publication mensuelle **Chargements ferroviaires** devraient être au courant de la solution de continuité de ces données. À partir de la période des références de janvier 1999, les biens présentés dans la publication mensuelle **Chargements ferroviaires** ont été modifiés de façon à correspondre à la Classification type des biens transportés (CTBT) et le nombre de transporteurs touchés par l'enquête a plus que doublé, par rapport aux 18 transporteurs que touchaient l'enquête avant 1999.

Les transporteurs supplémentaires étaient principalement des transporteurs sur courte distance dont les données étaient auparavant comprises dans les données des transporteurs sur longue distance. Le changement survenu dans la classification des biens avait eu des répercussions négligeables sur la déclaration des biens en vrac (p. ex., le blé, la potasse et le charbon) qui représentent la plus grande partie du nombre total de wagons et de tonnes. Cependant, les déclarations de biens fabriqués et divers ont subi un changement marqué.

Il est possible d'obtenir, sur demande, une liste des biens compris dans chaque catégorie de la CTBT utilisée dans **l'Enquête mensuelle sur les chargements ferroviaires**. Pour obtenir plus d'information, veuillez communiquer avec Statistiques du transport, Statistique Canada, Ottawa, Ontario, K1A 0T6 (téléphone : 1-866-500-8400, Internet : statistiquesdutransport@statcan.ca).

1. Le transport intermodal de fret est le fret transporté dans des conteneurs ou dans des remorques chargés sur des wagons plats...

2. Le transport non intermodal est constitué de marchandise en vrac ou de marchandise chargée à bord d'un wagon couvert.

3. Pour des besoins statistiques, l'Est et l'Ouest sont démarqués par une ligne imaginaire allant de Thunder Bay à Armstrong, en Ontario. Les chargements effectués à Thunder Bay sont rapportés dans l'Ouest, alors que les chargements effectués à Armstrong le sont dans l'Est.

Date de parution : Août 2007

Signes conventionnels

Les signes conventionnels suivants sont employés uniformément dans les publications de Statistique Canada :

.	indisponible pour toute période de référence
..	indisponible pour une période de référence précise
...	n'ayant pas lieu de figurer
0	zéro absolu ou valeur arrondie à zéro
0 ^s	valeur arrondie à 0 (zéro) là où il y a une distinction importante entre le zéro absolu et la valeur arrondie
P	provisoire
r	révisé
x	confidentiel en vertu des dispositions de la <i>Loi sur la statistique</i>
E	à utiliser avec prudence
F	trop peu fiable pour être publié

Renseignements pour accéder au produit

Le produit n° 52-001-XIF au catalogue est disponible gratuitement sous format électronique. Pour obtenir un exemplaire, il suffit de visiter notre site Web à www.statcan.ca et de choisir la rubrique Publications.

Périodicité : mensuelle / ISSN 1496-8606

Pour obtenir des informations sur l'ensemble des données de Statistique Canada, veuillez composer le numéro national sans frais 1-800-263-1136.

This publication is available in English upon request (Catalogue no. 52-001-XIE).

Publication autorisée par le ministre responsable de Statistique Canada © Ministre de l'Industrie, 2007 et le © Ministre des Transports, 2007. Tous droits réservés. Le contenu de la présente publication électronique peut être reproduit en tout ou en partie, et par quelque moyen que ce soit, sans autre permission de Statistique Canada, sous réserve que la reproduction soit effectuée uniquement à des fins d'étude privée, de recherche, de critique, de compte rendu ou en vue d'en préparer un résumé destiné aux journaux et/ou à des fins non commerciales. Statistique Canada doit être cité comme suit : Source (ou « Adapté de », s'il y a lieu) : Statistique Canada, année de publication, nom du produit, numéro au catalogue, volume et numéro, période de référence et page(s). Autrement, il est interdit de reproduire le contenu de la présente publication, ou de l'emmagasiner dans un système d'extraction, ou de le transmettre sous quelque forme ou par quelque moyen que ce soit, reproduction électronique, mécanique, photographique, pour quelque fin que ce soit, sans l'autorisation écrite préalable des Services d'octroi de licences, Division des services à la clientèle, Statistique Canada, Ottawa, Ontario, Canada K1A 0T6.

Normes de service à la clientèle

Statistique Canada s'engage à fournir à ses clients des services rapides, fiables et courtois. À cet égard, notre organisme s'est doté de normes de *service à la clientèle* qui doivent être observées par les employés lorsqu'ils offrent des services à la clientèle.

Pour obtenir une copie de ces normes de service, veuillez communiquer avec Statistique Canada au numéro sans frais 1-800-263-1136. Les normes de service sont aussi publiées dans le site www.statcan.ca sous À propos de nous > Offrir des services aux Canadiens.

Note de reconnaissance

Le succès du système statistique du Canada repose sur un partenariat bien établi entre Statistique Canada et la population, les entreprises, les administrations canadiennes et les autres organismes. Sans cette collaboration et cette bonne volonté, il serait impossible de produire des statistiques précises et actuelles.