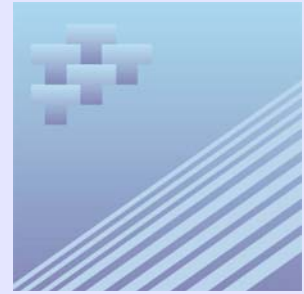




Bulletin de service

Chargements ferroviaires mensuels



Mai 2007

Faits saillants

- Les chargements ferroviaires ont bondi en mai pour atteindre leur plus haut niveau mensuel depuis plus de deux ans. L'accroissement du total des chargements a principalement été attribuable à la croissance des chargements de charbon, de fer et de blé.
- Les chargements ferroviaires canadiens se sont chiffrés à 25,8 millions de tonnes métriques de fret, en hausse de 9,6 % par rapport à avril. Il s'agit du volume le plus élevé enregistré depuis mars 2005, ce qui a placé le tonnage bien au-dessus des niveaux habituels inscrits en mai.
- En mai, le tonnage de type non intermodal a atteint 23,3 millions de tonnes métriques, en hausse de 10,2 % par rapport à avril.
- Les chargements de charbon au Canada ont augmenté de façon marquée depuis janvier 2007, passant de 2,0 millions de tonnes métriques à 3,5 millions de tonnes métriques en mai 2007. Les problèmes de transport en Australie, l'un des plus importants producteurs de charbon au monde, ont permis aux producteurs de charbon canadiens de combler l'écart.
- Les chargements de minerai de fer ont progressé d'environ 1,1 million de tonnes métriques pour atteindre 2,8 millions de tonnes métriques, alors que le volume de fret a rebondi à la suite de la fin d'un conflit de travail qui avait perturbé les activités minières.
- Les chargements de blé ont dépassé 2,1 millions de tonnes métriques en mai, soit leur niveau le plus élevé depuis juillet 2000.
- Les chargements de sable, de gravier et de pierre concassée ont bondi de 31,3 % pour atteindre un total de 270,3 milliers de tonnes métriques. Les chargements de ciment ont fait de même, bondissant de 28,8 % pour atteindre un total de 285,9 milliers de tonnes métriques.
- Les chargements de marchandises relatives à l'industrie automobile ont tous connu une hausse en mai. Plus adéquatement mesurés en nombre de wagons, les chargements d'automobiles et de mini-fourgonnettes ont crû de 10,0 % depuis avril pour s'établir à 14 930 wagons.
- En ce qui concerne le transport intermodal, les chargements de conteneurs sur wagons plats ont augmenté de 5,0 % comparativement à avril pour se fixer à 2,4 millions de tonnes métriques. Les chargements de remorques sur wagons plats, la composante la moins volumineuse du trafic intermodal, ont connu une légère hausse de 1,6 % pour s'établir à 83 000 tonnes métriques.



- Depuis 2003, les chargements de remorques sur wagons plats ont perdu du terrain de façon constante au profit des chargements de conteneurs sur wagons plats. Lorsqu'ils ont atteint leur sommet en octobre 2003, les chargements de remorques sur wagons plats représentaient 7,3 % du tonnage intermodal. Actuellement, ils ne représentent que 3,4 %.
- En mai, le volume de fret en provenance des États-Unis, à destination du Canada ou transitant par ce dernier, est demeuré bien au-dessus de celui enregistré au cours des mois précédents. Le tonnage a légèrement progressé d'environ 120 000 tonnes métriques par rapport aux 2,6 millions de tonnes métriques déclarées en avril.
- D'une année à l'autre, le tonnage de type non intermodal s'est accru de 4,9 % par rapport à mai 2006, tandis que les chargements de type intermodal ont connu une légère hausse de 1,2 %.
- Le trafic en provenance des États-Unis est demeuré bien au-dessus du volume inscrit en 2006 pour un troisième mois d'affilée, ayant enregistré une hausse de 10,6 % entre mai 2006 et mai 2007.

Tableaux statistiques

Tableau 1

Statistiques de chargements ferroviaires pour trafic non-intermodal par marchandises au Canada — Total

	Mai 2007		Mai 2006	
	Nombre de wagons	Tonnes métriques	Nombre de wagons	Tonnes métriques
Blé	23 273	2 114 284	21 228	1 917 044
Autres céréales	2 842	227 442	2 542	201 569
Légumes frais, réfrigérés ou secs	2 496	222 951	2 241	198 565
Fruits frais réfrigérés ou secs et fruits à coques	0	0	0	0
Grains de colza (canola)	5 506	441 043	6 278	493 504
Autres graines et fruits oléagineux et produits de l'agriculture	1 207	101 003	858	66 274
Aliments pour animaux et produits d'animaux	2 177	177 294	1 373	111 586
Viandes, poissons, fruits de mer, incluant préparations	6	384	0	0
Préparations et produits de céréales moulues et boulangerie	1 258	97 853	1 176	93 353
Graisses et huiles animales ou légumes et leurs farines	2 657	215 646	2 619	206 881
Sucre	411	35 911	445	39 329
Préparations alimentaires, non classées ailleurs	283	20 760	349	20 263
Boissons alcooliques et non alcooliques	185	15 443	81	6 465
Sable, gravier et pierre concassée	3 199	270 433	4 097	356 133
Sel	536	47 666	518	46 765
Roche phosphatée	614	55 386	541	48 621
Soufre	7 200	690 765	7 489	722 402
Gypse	x	x	x	x
Autres minéraux non métalliques ¹	5 498	499 722	7 012	626 643
Minerais de fer et leurs concentrés	30 597	2 809 022	33 389	3 063 773
Minerais de cuivre et leurs concentrés	1 257	109 705	1 311	113 927
Minerais de nickel et leurs concentrés	2 869	217 139	2 265	172 766
Minerais de plomb et leurs concentrés	208	16 039	271	20 897
Minerais de zinc et leurs concentrés	688	57 514	878	73 945
Autres minerais métalliques et leurs concentrés	5 059	482 949	5 156	492 105
Charbon	33 889	3 472 065	26 129	2 653 152
Essence et carburéacteur	3 029	235 762	1 768	138 370
Mazout et pétrole brut	5 576	446 902	3 262	264 221
Hydrocarbures gazeux, incluant les gaz de pétrole liquéfié (GPL)	5 083	325 612	4 448	280 732
Coke de charbon et coke de pétrole	1 541	108 213	2 433	168 190
Autres produits du raffinage du pétrole et du charbon	2 988	232 181	2 885	225 044
Acide sulfurique	2 655	239 082	2 629	235 105
Alumine	3 032	275 107	2 973	272 578
Autres produits chimiques de base	6 924	606 035	7 621	668 621
Potassé	18 239	1 766 132	10 604	1 021 096
Engrais (sauf la potasse)	4 681	383 281	5 855	487 492
Autres produits et préparations chimiques	726	60 942	677	57 073
Matières plastiques et caoutchouc	4 132	358 720	4 485	388 302
Rondins et autres bois bruts	2 778	146 069	3 022	165 840
Copeaux de bois	5 115	301 012	5 955	358 416
Bois d'oeuvre	16 037	1 350 849	18 117	1 506 703
Autres produits du bois (contre-plaqués, placages)	6 460	511 184	8 049	632 743
Pâte de bois	9 569	775 515	9 489	760 918
Papier journal	5 147	334 592	6 800	446 798
Papier et carton, sauf les produits imprimés	5 609	390 272	5 761	394 147
Ciment	3 054	285 857	2 884	268 710
Autres produits minéraux non métalliques	325	28 066	518	44 386
Fer et acier, formes primaires et demi-produits	6 497	535 039	5 844	488 668
Cuivre, formes primaires et demi-produits	415	34 641	382	32 829
Aluminium, formes primaires et demi-produits	2 629	217 067	2 772	223 331
Autres métaux non ferreux, formes primaires et demi-produits	784	61 654	767	61 431
Articles en métaux communs	1 683	123 093	1 271	93 189
Machines	94	3 677	95	3 133
Automobiles et mini-fourgonnettes	9 940	164 777	9 652	162 983
Véhicules pour le transport de marchandises	8 104	143 670	7 649	135 539
Autres véhicules	97	1 609	6	156
Parties et accessoires des véhicules automobiles	2 513	69 925	2 690	77 306
Autre matériel de transport	1 486	38 617	1 113	34 536
Déchets et débris métalliques	3 303	253 112	3 103	237 636
Déchets et débris non métalliques	586	29 253	1 122	64 564
Autres produits manufacturés et divers	261	15 226	173	10 128
Trafic de marchandises communes et maisons d'expédition	400	20 412	477	23 271
Chargements mixtes ou fret non identifié	200	6 700	470	12 546
Expéditions de détail	...	17	...	21
Total, trafic non-intermodal chargé ²	285 607	23 278 287	276 067	22 192 714

1. Comprend les chargements de gypse.

2. Exclut les marchandises transportées dans des conteneurs ou des remorques sur wagons plats.

Tableau 2
Statistiques de chargements ferroviaires pour trafic non-intermodal par marchandises au Canada — Division Est

	Mai 2007		Mai 2006	
	Nombre de wagons	Tonnes métriques	Nombre de wagons	Tonnes métriques
Blé	375	33 369	480	43 040
Autres céréales	259	22 348	221	18 613
Légumes frais, réfrigérés ou secs	35	2 997	11	874
Fruits frais réfrigérés ou secs et fruits à coques	0	0	0	0
Grains de colza (canola)	3	230	44	3 285
Autres graines et fruits oléagineux et produits de l'agriculture	234	20 742	146	10 752
Aliments pour animaux et produits d'animaux	934	73 440	416	33 329
Viandes, poissons, fruits de mer, incluant préparations	0	0	0	0
Préparations et produits de céréales moulues et boulangerie	44	3 390	55	4 310
Graisses et huiles animales ou légumes et leurs farines	298	23 492	256	19 333
Sucre	378	33 316	360	31 861
Préparations alimentaires, non classées ailleurs	53	4 559	69	5 021
Boissons alcooliques et non alcooliques	122	10 268	24	1 821
Sable, gravier et pierre concassée	1 061	84 038	1 326	111 117
Sel	306	26 669	313	28 283
Roche phosphatée	614	55 386	541	48 621
Soufre	125	11 103	82	7 449
Gypse	x	x	x	x
Autres minéraux non métalliques 1	5 018	456 960	6 482	579 892
Minerais de fer et leurs concentrés	30 597	2 809 022	33 389	3 063 773
Minerais de cuivre et leurs concentrés	534	45 514	625	52 781
Minerais de nickel et leurs concentrés	2 858	216 147	2 265	172 766
Minerais de plomb et leurs concentrés	208	16 039	271	20 897
Minerais de zinc et leurs concentrés	593	49 712	686	58 004
Autres minerais métalliques et leurs concentrés	5 039	481 197	5 099	487 016
Charbon	2 293	199 149	2 351	204 156
Essence et carburéacteur	2 426	189 353	1 226	96 703
Mazout et pétrole brut	2 697	213 106	1 474	115 358
Hydrocarbures gazeux, incluant les gaz de pétrole liquéfié (GPL)	3 133	200 614	2 421	151 515
Coke de charbon et coke de pétrole	640	36 493	1 549	99 225
Autres produits du raffinage du pétrole et du charbon	1 294	96 911	1 051	77 808
Acide sulfurique	2 362	212 964	2 325	207 993
Alumine	3 032	275 107	2 973	272 578
Autres produits chimiques de base	3 109	268 852	3 166	270 889
Potasse	835	76 559	519	47 658
Engrais (sauf la potasse)	207	18 095	463	41 607
Autres produits et préparations chimiques	671	56 708	612	52 341
Matières plastiques et caoutchouc	1 864	157 231	2 121	177 162
Rondins et autres bois bruts	2 191	109 138	2 485	131 409
Copeaux de bois	1 407	81 193	1 526	96 260
Bois d'oeuvre	4 098	342 188	4 856	392 898
Autres produits du bois (contre-plaqués, placages)	2 080	153 436	3 002	225 197
Pâte de bois	3 400	265 198	3 710	282 873
Papier journal	4 492	289 596	5 854	380 394
Papier et carton, sauf les produits imprimés	4 353	301 048	4 365	296 593
Ciment	1 765	164 234	1 769	164 527
Autres produits minéraux non métalliques	166	14 581	309	27 130
Fer et acier, formes primaires et demi-produits	5 902	485 179	5 036	420 806
Cuivre, formes primaires et demi-produits	317	27 173	345	30 031
Aluminium, formes primaires et demi-produits	2 612	215 758	2 728	219 831
Autres métaux non ferreux, formes primaires et demi-produits	275	22 578	341	29 386
Articles en métaux communs	472	35 407	642	47 751
Machines	82	2 825	57	1 847
Automobiles et mini-fourgonnettes	7 395	126 952	7 366	128 697
Véhicules pour le transport de marchandises	7 801	139 470	7 163	128 376
Autres véhicules	5	9	4	9
Parties et accessoires des véhicules automobiles	2 513	69 925	2 690	77 306
Autre matériel de transport	1 184	28 323	698	22 084
Déchets et débris métalliques	1 952	149 112	1 664	130 898
Déchets et débris non métalliques	126	8 937	697	44 755
Autres produits manufacturés et divers	204	12 207	95	5 353
Trafic de marchandises communes et maisons d'expédition	396	20 268	473	23 170
Chargements mixtes ou fret non identifié	200	6 700	460	12 294
Expéditions de détail	...	17	...	21
Total, trafic non-intermodal chargé 2	129 639	9 552 527	133 747	9 937 727

1. Comprend les chargements de gypse.

2. Exclut les marchandises transportées dans des conteneurs ou des remorques sur wagons plats.

Tableau 3
Statistiques de chargements ferroviaires pour trafic non-intermodal par marchandises au Canada — Division Ouest

	Mai 2007		Mai 2006	
	Nombre de wagons	Tonnes métriques	Nombre de wagons	Tonnes métriques
Blé	22 898	2 080 915	20 748	1 874 004
Autres céréales	2 583	205 094	2 321	182 956
Légumes frais, réfrigérés ou secs	2 461	219 954	2 230	197 691
Fruits frais réfrigérés ou secs et fruits à coques	0	0	0	0
Grains de colza (canola)	5 503	440 813	6 234	490 219
Autres graines et fruits oléagineux et produits de l'agriculture	973	80 261	712	55 522
Aliments pour animaux et produits d'animaux	1 243	103 854	957	78 257
Viandes, poissons, fruits de mer, incluant préparations	6	384	0	0
Préparations et produits de céréales moulues et boulangerie	1 214	94 463	1 121	89 043
Graisses et huiles animales ou légumes et leurs farines	2 359	192 154	2 363	187 548
Sucre	33	2 595	85	7 468
Préparations alimentaires, non classées ailleurs	230	16 201	280	15 242
Boissons alcooliques et non alcooliques	63	5 175	57	4 644
Sable, gravier et pierre concassée	2 138	186 395	2 771	245 016
Sel	230	20 997	205	18 482
Roche phosphatée	0	0	0	0
Soufre	7 075	679 662	7 407	714 953
Gypse	x	x	x	x
Autres minéraux non métalliques 1	480	42 762	530	46 751
Minerais de fer et leurs concentrés	0	0	0	0
Minerais de cuivre et leurs concentrés	723	64 191	686	61 146
Minerais de nickel et leurs concentrés	11	992	0	0
Minerais de plomb et leurs concentrés	0	0	0	0
Minerais de zinc et leurs concentrés	95	7 802	192	15 941
Autres minerais métalliques et leurs concentrés	20	1 752	57	5 089
Charbon	31 596	3 272 916	23 778	2 448 996
Essence et carburéacteur	603	46 409	542	41 667
Mazout et pétrole brut	2 879	233 796	1 788	148 863
Hydrocarbures gazeux, incluant les gaz de pétrole liquéfié (GPL)	1 950	124 998	2 027	129 217
Coke de charbon et coke de pétrole	901	71 720	884	68 965
Autres produits du raffinage du pétrole et du charbon	1 694	135 270	1 834	147 236
Acide sulfurique	293	26 118	304	27 112
Alumine	0	0	0	0
Autres produits chimiques de base	3 815	337 183	4 455	397 732
Potasse	17 404	1 689 573	10 085	973 438
Engrais (sauf la potasse)	4 474	365 186	5 392	445 885
Autres produits et préparations chimiques	55	4 234	65	4 732
Matières plastiques et caoutchouc	2 268	201 489	2 364	211 140
Rondins et autres bois bruts	587	36 931	537	34 431
Copeaux de bois	3 708	219 819	4 429	262 156
Bois d'oeuvre	11 939	1 008 661	13 261	1 113 805
Autres produits du bois (contre-plaqués, placages)	4 380	357 748	5 047	407 546
Pâte de bois	6 169	510 317	5 779	478 045
Papier journal	655	44 996	946	66 404
Papier et carton, sauf les produits imprimés	1 256	89 224	1 396	97 554
Ciment	1 289	121 623	1 115	104 183
Autres produits minéraux non métalliques	159	13 485	209	17 256
Fer et acier, formes primaires et demi-produits	595	49 860	808	67 862
Cuivre, formes primaires et demi-produits	98	7 468	37	2 798
Aluminium, formes primaires et demi-produits	17	1 309	44	3 500
Autres métaux non ferreux, formes primaires et demi-produits	509	39 076	426	32 045
Articles en métaux communs	1 211	87 686	629	45 438
Machines	12	852	38	1 286
Automobiles et mini-fourgonnettes	2 545	37 825	2 286	34 286
Véhicules pour le transport de marchandises	303	4 200	486	7 163
Autres véhicules	92	1 600	2	147
Parties et accessoires des véhicules automobiles	0	0	0	0
Autre matériel de transport	302	10 294	415	12 452
Déchets et débris métalliques	1 351	104 000	1 439	106 738
Déchets et débris non métalliques	460	20 316	425	19 809
Autres produits manufacturés et divers	57	3 019	78	4 775
Trafic de marchandises communes et maisons d'expédition	4	144	4	101
Chargements mixtes ou fret non identifié	0	0	10	252
Expéditions de détail	...	0	...	0
Total, trafic non-intermodal chargé 2	155 968	13 725 760	142 320	12 254 987

1. Comprend les chargements de gypse.

2. Exclut les marchandises transportées dans des conteneurs ou des remorques sur wagons plats.

Tableau 4
Statistiques de chargements ferroviaires pour trafic non-intermodal par marchandises au Canada (cumulatif) — Total

	Janvier 2007 à mai 2007		Janvier 2006 à mai 2006	
	Nombre de wagons	Tonnes métriques	Nombre de wagons	Tonnes métriques
Blé	97 872	8 907 211	92 857	8 398 103
Autres céréales	18 277	1 461 358	18 612	1 477 069
Légumes frais, réfrigérés ou secs	10 643	946 669	11 942	1 061 415
Fruits frais réfrigérés ou secs et fruits à coques	0	0	0	0
Grains de colza (canola)	26 855	2 154 736	30 884	2 453 477
Autres graines et fruits oléagineux et produits de l'agriculture	3 290	269 595	3 166	244 925
Aliments pour animaux et produits d'animaux	9 735	798 687	8 187	671 693
Viandes, poissons, fruits de mer, incluant préparations	25	1 600	2	9
Préparations et produits de céréales moulues et boulangerie	5 577	434 601	5 380	424 448
Graisses et huiles animales ou légumes et leurs farines	11 921	965 348	12 547	990 881
Sucre	1 915	167 047	2 223	194 648
Préparations alimentaires, non classées ailleurs	1 354	96 829	1 469	88 056
Boissons alcooliques et non alcooliques	677	54 937	415	32 929
Sable, gravier et pierre concassée	12 530	1 091 003	15 943	1 378 595
Sel	4 277	377 932	5 440	485 324
Roche phosphatée	2 218	199 917	2 682	238 833
Soufre	31 262	3 010 841	34 976	3 373 001
Gypse	x	x	x	x
Autres minéraux non métalliques 1	24 694	2 167 022	32 403	2 791 059
Minerais de fer et leurs concentrés	125 344	11 441 562	145 278	13 372 313
Minerais de cuivre et leurs concentrés	5 856	513 197	6 169	540 885
Minerais de nickel et leurs concentrés	11 377	870 240	10 042	763 831
Minerais de plomb et leurs concentrés	1 140	87 905	1 187	91 529
Minerais de zinc et leurs concentrés	3 391	283 488	3 874	330 739
Autres minerais métalliques et leurs concentrés	25 514	2 434 031	25 025	2 386 964
Charbon	136 642	13 903 299	125 437	12 715 452
Essence et carburéacteur	12 475	963 798	11 459	882 826
Mazout et pétrole brut	28 744	2 332 261	24 285	1 969 658
Hydrocarbures gazeux, incluant les gaz de pétrole liquéfié (GPL)	30 519	1 936 617	30 013	1 901 971
Coke de charbon et coke de pétrole	8 310	571 233	10 251	712 277
Autres produits du raffinage du pétrole et du charbon	13 818	1 076 033	13 905	1 079 863
Acide sulfurique	12 978	1 167 426	12 710	1 138 143
Alumine	14 569	1 331 921	14 268	1 306 038
Autres produits chimiques de base	34 132	2 983 918	38 359	3 347 641
Potasse	78 980	7 646 367	50 973	4 876 724
Engrais (sauf la potasse)	24 083	2 001 711	23 340	1 950 362
Autres produits et préparations chimiques	3 464	291 402	3 440	288 032
Matières plastiques et caoutchouc	20 082	1 743 645	20 822	1 796 110
Rondins et autres bois bruts	12 501	681 815	20 462	1 157 374
Copeaux de bois	26 212	1 579 689	29 748	1 769 216
Bois d'oeuvre	73 633	6 198 589	86 854	7 232 719
Autres produits du bois (contre-plaqués, placages)	30 700	2 418 778	37 952	2 953 284
Pâte de bois	48 023	3 893 325	52 513	4 240 801
Papier journal	26 026	1 711 848	33 991	2 213 616
Papier et carton, sauf les produits imprimés	26 562	1 843 674	26 147	1 778 115
Ciment	11 174	1 045 267	11 236	1 043 713
Autres produits minéraux non métalliques	1 616	136 197	2 287	197 641
Fer et acier, formes primaires et demi-produits	28 636	2 371 167	29 299	2 458 460
Cuivre, formes primaires et demi-produits	2 231	186 012	2 089	177 204
Aluminium, formes primaires et demi-produits	13 681	1 125 882	13 810	1 131 555
Autres métaux non ferreux, formes primaires et demi-produits	3 811	302 575	3 798	301 661
Articles en métaux communs	7 279	535 613	6 225	464 683
Machines	729	27 874	472	19 938
Automobiles et mini-fourgonnettes	44 481	752 538	44 978	773 270
Véhicules pour le transport de marchandises	38 674	689 437	36 064	644 871
Autres véhicules	478	19 673	82	1 454
Parties et accessoires des véhicules automobiles	11 407	314 245	13 484	387 854
Autre matériel de transport	6 743	187 681	7 966	229 820
Déchets et débris métalliques	15 242	1 162 774	15 873	1 226 796
Déchets et débris non métalliques	2 855	152 732	3 927	214 871
Autres produits manufacturés et divers	841	50 857	823	50 448
Trafic de marchandises communes et maisons d'expédition	1 651	83 014	1 921	90 223
Chargements mixtes ou fret non identifié	1 637	48 682	2 381	67 010
Expéditions de détail	...	127	...	77
Total, trafic non-intermodal chargé 2	1 291 363	104 205 446	1 334 347	106 582 499

1. Comprend les chargements de gypse.

2. Exclut les marchandises transportées dans des conteneurs ou des remorques sur wagons plats.

Tableau 5
Statistiques de chargements ferroviaires pour trafic non-intermodal par marchandises au Canada (cumulatif) —
Division Est

	Janvier 2007 à mai 2007		Janvier 2006 à mai 2006	
	Nombre de wagons	Tonnes métriques	Nombre de wagons	Tonnes métriques
Blé	2 139	191 925	2 124	190 381
Autres céréales	1 383	113 881	1 269	104 681
Légumes frais, réfrigérés ou secs	173	14 119	138	11 577
Fruits frais réfrigérés ou secs et fruits à coques	0	0	0	0
Grains de colza (canola)	174	13 678	305	23 647
Autres graines et fruits oléagineux et produits de l'agriculture	559	45 707	585	43 918
Aliments pour animaux et produits d'animaux	3 908	309 184	2 950	236 694
Viandes, poissons, fruits de mer, incluant préparations	0	0	2	9
Préparations et produits de céréales moulues et boulangerie	171	13 711	249	19 793
Graisses et huiles animales ou légumes et leurs farines	1 414	110 374	1 338	100 672
Sucre	1 753	154 782	1 783	155 825
Préparations alimentaires, non classées ailleurs	203	17 528	216	17 910
Boissons alcooliques et non alcooliques	375	30 241	143	10 620
Sable, gravier et pierre concassée	3 832	330 631	5 918	489 031
Sel	2 253	199 208	3 157	281 502
Roche phosphatée	2 218	199 917	2 682	238 833
Soufre	520	46 422	533	47 900
Gypse	x	x	x	x
Autres minéraux non métalliques ¹	22 686	1 987 989	29 939	2 572 716
Minerais de fer et leurs concentrés	125 344	11 441 562	145 278	13 372 313
Minerais de cuivre et leurs concentrés	2 711	234 122	2 514	216 246
Minerais de nickel et leurs concentrés	11 308	864 244	10 042	763 831
Minerais de plomb et leurs concentrés	1 140	87 905	1 187	91 529
Minerais de zinc et leurs concentrés	3 004	253 044	3 018	259 777
Autres minerais métalliques et leurs concentrés	25 405	2 424 494	24 806	2 367 469
Charbon	9 753	831 763	10 696	927 755
Essence et carburéacteur	9 516	739 006	9 249	712 204
Mazout et pétrole brut	14 592	1 162 443	12 804	1 019 645
Hydrocarbures gazeux, incluant les gaz de pétrole liquéfié (GPL)	15 562	997 997	15 089	958 837
Coke de charbon et coke de pétrole	4 142	238 173	6 440	415 413
Autres produits du raffinage du pétrole et du charbon	6 164	463 770	5 875	438 015
Acide sulfurique	11 566	1 041 593	11 091	993 699
Alumine	14 569	1 331 921	14 266	1 305 863
Autres produits chimiques de base	14 816	1 275 945	15 376	1 309 420
Potasse	3 876	355 471	3 067	281 688
Engrais (sauf la potasse)	1 027	89 378	1 343	117 615
Autres produits et préparations chimiques	3 233	273 152	3 066	261 385
Matières plastiques et caoutchouc	8 962	755 143	9 453	784 312
Rondins et autres bois bruts	9 945	518 824	13 520	708 065
Copeaux de bois	8 054	499 642	7 649	460 759
Bois d'oeuvre	18 018	1 508 524	22 006	1 791 080
Autres produits du bois (contre-plaqués, placages)	10 431	768 841	14 602	1 076 433
Pâte de bois	16 290	1 267 263	18 999	1 465 708
Papier journal	22 418	1 463 681	28 999	1 864 564
Papier et carton, sauf les produits imprimés	20 577	1 421 844	19 800	1 335 557
Ciment	6 096	568 610	6 563	608 944
Autres produits minéraux non métalliques	808	69 671	1 452	127 633
Fer et acier, formes primaires et demi-produits	25 472	2 104 271	25 544	2 137 522
Cuivre, formes primaires et demi-produits	1 801	153 245	1 695	147 240
Aluminium, formes primaires et demi-produits	13 595	1 119 218	13 663	1 119 844
Autres métaux non ferreux, formes primaires et demi-produits	1 505	127 469	1 584	134 426
Articles en métaux communs	2 215	162 765	3 055	225 509
Machines	635	24 070	374	15 227
Automobiles et mini-fourgonnettes	34 537	605 181	36 096	638 637
Véhicules pour le transport de marchandises	36 843	661 014	33 714	610 548
Autres véhicules	343	16 531	63	464
Parties et accessoires des véhicules automobiles	11 407	314 245	13 484	387 854
Autre matériel de transport	5 433	142 829	6 266	180 106
Déchets et débris métalliques	8 773	683 430	10 094	793 789
Déchets et débris non métalliques	1 012	70 977	1 862	120 543
Autres produits manufacturés et divers	477	31 260	393	24 763
Trafic de marchandises communes et maisons d'expédition	1 634	82 525	1 905	89 757
Chargements mixtes ou fret non identifié	1 553	46 944	2 320	65 757
Expéditions de détail	...	127	...	77
Total, trafic non-intermodal chargé ²	590 323	43 073 420	643 693	47 273 533

1. Comprend les chargements de gypse.

2. Exclut les marchandises transportées dans des conteneurs ou des remorques sur wagons plats.

Tableau 6
Statistiques de chargements ferroviaires pour trafic non-intermodal par marchandises au Canada (cumulatif)
— Division Ouest

	Janvier 2007 à mai 2007		Janvier 2006 à mai 2006	
	Nombre de wagons	Tonnes métriques	Nombre de wagons	Tonnes métriques
Blé	95 733	8 715 286	90 733	8 207 722
Autres céréales	16 894	1 347 477	17 343	1 372 388
Légumes frais, réfrigérés ou secs	10 470	932 550	11 804	1 049 838
Fruits frais réfrigérés ou secs et fruits à coques	0	0	0	0
Grains de colza (canola)	26 681	2 141 058	30 579	2 429 830
Autres graines et fruits oléagineux et produits de l'agriculture	2 731	223 888	2 581	201 007
Aliments pour animaux et produits d'animaux	5 827	489 503	5 237	434 999
Viandes, poissons, fruits de mer, incluant préparations	25	1 600	0	0
Préparations et produits de céréales moulues et boulangerie	5 406	420 890	5 131	404 655
Graisses et huiles animales ou légumes et leurs farines	10 507	854 974	11 209	890 209
Sucre	162	12 265	440	38 823
Préparations alimentaires, non classées ailleurs	1 151	79 301	1 253	70 146
Boissons alcooliques et non alcooliques	302	24 696	272	22 309
Sable, gravier et pierre concassée	8 698	760 372	10 025	889 564
Sel	2 024	178 724	2 283	203 822
Roche phosphatée	0	0	0	0
Soufre	30 742	2 964 419	34 443	3 325 101
Gypse	x	x	x	x
Autres minéraux non métalliques ¹	2 008	179 033	2 464	218 343
Minerais de fer et leurs concentrés	0	0	0	0
Minerais de cuivre et leurs concentrés	3 145	279 075	3 655	324 639
Minerais de nickel et leurs concentrés	69	5 996	0	0
Minerais de plomb et leurs concentrés	0	0	0	0
Minerais de zinc et leurs concentrés	387	30 444	856	70 962
Autres minerais métalliques et leurs concentrés	109	9 537	219	19 495
Charbon	126 889	13 071 536	114 741	11 787 697
Essence et carburéacteur	2 959	224 792	2 210	170 622
Mazout et pétrole brut	14 152	1 169 818	11 481	950 013
Hydrocarbures gazeux, incluant les gaz de pétrole liquéfié (GPL)	14 957	938 620	14 924	943 134
Coke de charbon et coke de pétrole	4 168	333 060	3 811	296 864
Autres produits du raffinage du pétrole et du charbon	7 654	612 263	8 030	641 848
Acide sulfurique	1 412	125 833	1 619	144 444
Alumine	0	0	2	175
Autres produits chimiques de base	19 316	1 707 973	22 983	2 038 221
Potasse	75 104	7 290 896	47 906	4 595 036
Engrais (sauf la potasse)	23 056	1 912 333	21 997	1 832 747
Autres produits et préparations chimiques	231	18 250	374	26 647
Matières plastiques et caoutchouc	11 120	988 502	11 369	1 011 798
Rondins et autres bois bruts	2 556	162 991	6 942	449 309
Copeaux de bois	18 158	1 080 047	22 099	1 308 457
Bois d'oeuvre	55 615	4 690 065	64 848	5 441 639
Autres produits du bois (contre-plaqués, placages)	20 269	1 649 937	23 350	1 876 851
Pâte de bois	31 733	2 626 062	33 514	2 775 093
Papier journal	3 608	248 167	4 992	349 052
Papier et carton, sauf les produits imprimés	5 985	421 830	6 347	442 558
Ciment	5 078	476 657	4 673	434 769
Autres produits minéraux non métalliques	808	66 526	835	70 008
Fer et acier, formes primaires et demi-produits	3 164	266 896	3 755	320 938
Cuivre, formes primaires et demi-produits	430	32 767	394	29 964
Aluminium, formes primaires et demi-produits	86	6 664	147	11 711
Autres métaux non ferreux, formes primaires et demi-produits	2 306	175 106	2 214	167 235
Articles en métaux communs	5 064	372 848	3 170	239 174
Machines	94	3 804	98	4 711
Automobiles et mini-fourgonnettes	9 944	147 357	8 882	134 633
Véhicules pour le transport de marchandises	1 831	28 423	2 350	34 323
Autres véhicules	135	3 142	19	990
Parties et accessoires des véhicules automobiles	0	0	0	0
Autre matériel de transport	1 310	44 852	1 700	49 714
Déchets et débris métalliques	6 469	479 344	5 779	433 007
Déchets et débris non métalliques	1 843	81 755	2 065	94 328
Autres produits manufacturés et divers	364	19 597	430	25 685
Trafic de marchandises communes et maisons d'expédition	17	489	16	466
Chargements mixtes ou fret non identifié	84	1 738	61	1 253
Expéditions de détail	...	0	...	0
Total, trafic non-intermodal chargé²	701 040	61 132 026	690 654	59 308 966

1. Comprend les chargements de gypse.

2. Exclut les marchandises transportées dans des conteneurs ou des remorques sur wagons plats.

Tableau 7

Statistiques de chargements ferroviaires pour trafic intermodal et non-intermodal au Canada — Total

	Mai 2007			Mai 2006		
	Unités	UEVs ¹	Tonnes métriques	Unités	UEVs ¹	Tonnes métriques
Total, trafic non-intermodal chargé	.	.	23 278 287	.	.	22 192 714
Conteneurs sur wagons plats	151 981	269 798	2 394 225	150 463	262 755	2 359 842
Remorques sur wagons plats	6 524	.	82 881	6 551	.	86 849
Trafic reçu des embranchements américains	.	.	2 745 925	.	.	2 482 259
Trafic, total transporté	.	.	28 501 318	.	.	27 121 664
Conteneurs sur wagons plats inclus dans le trafic reçu d'embranchements américains	21 451	36 686	297 053	18 321	32 161	243 232
Remorques sur wagons plats inclus dans le trafic reçu d'embranchements américains	1 799	.	26 964	1 615	.	25 423
Trafic reçu des embranchements canadiens	.	.	3 012 855	.	.	3 489 601

1. Nombres estimés.

Note(s) : L'unité de mesure « UEVs » se définit comme suit : unités équivalentes à vingt pieds.

Tableau 8

Statistiques de chargements ferroviaires pour trafic intermodal et non-intermodal au Canada — Division Est

	Mai 2007			Mai 2006		
	Unités	UEVs ¹	Tonnes métriques	Unités	UEVs ¹	Tonnes métriques
Total, trafic non-intermodal chargé	.	.	9 552 527	.	.	9 937 727
Conteneurs sur wagons plats	81 150	144 721	1 311 382	82 508	145 362	1 336 183
Remorques sur wagons plats	6 096	.	73 923	6 021	.	77 343
Trafic reçu des embranchements américains	.	.	814 819	.	.	704 309
Trafic, total transporté	.	.	11 752 651	.	.	12 055 562
Conteneurs sur wagons plats inclus dans le trafic reçu d'embranchements américains	5 527	10 832	71 633	5 371	10 884	65 190
Remorques sur wagons plats inclus dans le trafic reçu d'embranchements américains	198	.	3 983	113	.	2 090
Trafic reçu des embranchements canadiens	.	.	2 452 814	.	.	2 884 076

1. Nombres estimés.

Note(s) : L'unité de mesure « UEVs » se définit comme suit : unités équivalentes à vingt pieds.

Tableau 9

Statistiques de chargements ferroviaires pour trafic intermodal et non-intermodal au Canada — Division Ouest

	Mai 2007			Mai 2006		
	Unités	UEVs ¹	Tonnes métriques	Unités	UEVs ¹	Tonnes métriques
Total, trafic non-intermodal chargé	.	.	13 725 760	.	.	12 254 987
Conteneurs sur wagons plats	70 831	125 077	1 082 843	67 955	117 393	1 023 659
Remorques sur wagons plats	428	.	8 958	530	.	9 506
Trafic reçu des embranchements américains	.	.	1 931 106	.	.	1 777 950
Trafic, total transporté	.	.	16 748 667	.	.	15 066 102
Conteneurs sur wagons plats inclus dans le trafic reçu d'embranchements américains	15 924	25 854	225 420	12 950	21 277	178 042
Remorques sur wagons plats inclus dans le trafic reçu d'embranchements américains	1 601	.	22 981	1 502	.	23 333
Trafic reçu des embranchements canadiens	.	.	560 041	.	.	605 525

1. Nombres estimés.

Note(s) : L'unité de mesure « UEVs » se définit comme suit : unités équivalentes à vingt pieds.

Tableau 10

Statistiques de chargements ferroviaires pour trafic intermodal et non-intermodal au Canada (cumulatif) — Total

	Janvier 2007 à mai 2007			Janvier 2006 à mai 2006		
	Unités	UEVs ¹	Tonnes métriques	Unités	UEVs ¹	Tonnes métriques
Total, trafic non-intermodal chargé	.	.	104 205 446	.	.	106 582 499
Conteneurs sur wagons plats	715 680	1 250 450	11 224 734	710 330	1 233 219	11 197 774
Remorques sur wagons plats	30 373	.	391 792	29 387	.	399 780
Trafic reçu des embranchements américains	.	.	12 865 885	.	.	11 648 147
Trafic, total transporté	.	.	128 687 857	.	.	129 828 200
Conteneurs sur wagons plats inclus dans le trafic reçu d'embranchements américains	98 558	170 189	1 325 411	86 076	150 171	1 141 375
Remorques sur wagons plats inclus dans le trafic reçu d'embranchements américains	7 459	.	110 254	7 453	.	113 335
Trafic reçu des embranchements canadiens	.	.	16 630 547	.	.	18 548 095

1. Nombres estimés.

Note(s) : L'unité de mesure « UEVs » se définit comme suit : unités équivalentes à vingt pieds.

Tableau 11

Statistiques de chargements ferroviaires pour trafic intermodal et non-intermodal au Canada (cumulatif) — Division Est

	Janvier 2007 à mai 2007			Janvier 2006 à mai 2006		
	Unités	UEVs ¹	Tonnes métriques	Unités	UEVs ¹	Tonnes métriques
Total, trafic non-intermodal chargé	.	.	43 073 420	.	.	47 273 533
Conteneurs sur wagons plats	376 522	661 973	6 057 198	384 302	671 753	6 255 623
Remorques sur wagons plats	28 199	.	350 339	27 142	.	358 665
Trafic reçu des embranchements américains	.	.	3 669 959	.	.	3 348 985
Trafic, total transporté	.	.	53 150 916	.	.	57 236 806
Conteneurs sur wagons plats inclus dans le trafic reçu d'embranchements américains	26 177	51 865	319 332	26 355	52 259	314 425
Remorques sur wagons plats inclus dans le trafic reçu d'embranchements américains	965	.	16 568	777	.	13 726
Trafic reçu des embranchements canadiens	.	.	14 031 580	.	.	15 286 369

1. Nombres estimés.

Note(s) : L'unité de mesure « UEVs » se définit comme suit : unités équivalentes à vingt pieds.

Tableau 12

Statistiques de chargements ferroviaires pour trafic intermodal et non-intermodal au Canada (cumulatif) — Division Ouest

	Janvier 2007 à mai 2007			Janvier 2006 à mai 2006		
	Unités	UEVs ¹	Tonnes métriques	Unités	UEVs ¹	Tonnes métriques
Total, trafic non-intermodal chargé	.	.	61 132 026	.	.	59 308 966
Conteneurs sur wagons plats	339 158	588 477	5 167 536	326 028	561 466	4 942 151
Remorques sur wagons plats	2 174	.	41 453	2 245	.	41 115
Trafic reçu des embranchements américains	.	.	9 195 926	.	.	8 299 162
Trafic, total transporté	.	.	75 536 941	.	.	72 591 394
Conteneurs sur wagons plats inclus dans le trafic reçu d'embranchements américains	72 381	118 324	1 006 079	59 721	97 912	826 950
Remorques sur wagons plats inclus dans le trafic reçu d'embranchements américains	6 494	.	93 686	6 676	.	99 609
Trafic reçu des embranchements canadiens	.	.	2 598 967	.	.	3 261 726

1. Nombres estimés.

Note(s) : L'unité de mesure « UEVs » se définit comme suit : unités équivalentes à vingt pieds.

Méthodologie et concepts

La publication mensuelle **Chargements ferroviaires** présente des données essentielles à l'analyse opportune du secteur du transport ferroviaire et de sa contribution à l'économie canadienne. Environ 40 transporteurs ferroviaires déclarent chaque mois leur trafic total intermodal¹ et non intermodal². Pour le trafic non intermodal, les transporteurs déclarent le nombre de wagons et de tonnes par bien de marchandise payante chargée au Canada. Pour le fret intermodal, les transporteurs déclarent le nombre d'unités et de tonnes pour les conteneurs sur wagon plat (C.S.W.P.) et de remorques sur wagon plat (R.S.W.P.), sans détail sur les biens. Les transporteurs déclarent aussi le nombre total de tonnes de fret payant reçu de correspondances avec les États-Unis.

La quantité totale de fret transporté au Canada est la somme du fret intermodal et du fret non intermodal chargés ainsi que du trafic reçu de correspondances des États-Unis. D'autres renseignements fournis comprennent le nombre d'unités et de tonnes des C.F.W.P. et R.S.W.P. reçus de correspondances des États-Unis et le nombre total de tonnes de fret que les transporteurs ont reçues d'autres correspondances canadiennes. Ce fret échangé entre les transporteurs faisant affaires au Canada (ce qui comprend les compagnies de chemin de fer des États-Unis qui chargent du fret au Canada) est compté seulement une fois dans la quantité totale de fret transporté du fait qu'il est compté seulement au chargement. Pour le fret intermodal, les unités équivalentes à vingt pieds (UEV) sont estimées en fonction des dimensions des conteneurs utilisés pour le transport du fret. Les conteneurs vides ne sont pas compris dans ces statistiques.

Les données sont recueillies par des questionnaires et des rapports électroniques qui sont transmis à Statistique Canada huit jours ouvrables après le mois de référence. Ces questionnaires sont saisis et contrôlés, et les données sont alors agrégées de façon à produire des tables pour tout le Canada ainsi que pour les divisions Est et Ouest du Canada³. Les tableaux illustrent les données du mois de référence et du cumulatif de l'année. Les valeurs de cumulatif comprennent la révision des données des mois précédents.

Les utilisateurs des données courantes et historiques de la publication mensuelle **Chargements ferroviaires** devraient être au courant de la solution de continuité de ces données. À partir de la période des références de janvier 1999, les biens présentés dans la publication mensuelle **Chargements ferroviaires** ont été modifiés de façon à correspondre à la Classification type des biens transportés (CTBT) et le nombre de transporteurs touchés par l'enquête a plus que doublé, par rapport aux 18 transporteurs que touchaient l'enquête avant 1999.

Les transporteurs supplémentaires étaient principalement des transporteurs sur courte distance dont les données étaient auparavant comprises dans les données des transporteurs sur longue distance. Le changement survenu dans la classification des biens avait eu des répercussions négligeables sur la déclaration des biens en vrac (p. ex., le blé, la potasse et le charbon) qui représentent la plus grande partie du nombre total de wagons et de tonnes. Cependant, les déclarations de biens fabriqués et divers ont subi un changement marqué.

Il est possible d'obtenir, sur demande, une liste des biens compris dans chaque catégorie de la CTBT utilisée dans **l'Enquête mensuelle sur les chargements ferroviaires**. Pour obtenir plus d'information, veuillez communiquer avec Statistiques du transport, Statistique Canada, Ottawa, Ontario, K1A 0T6 (téléphone : 1-866-500-8400, Internet : statistiquesdutransport@statcan.ca).

1. Le transport intermodal de fret est le fret transporté dans des conteneurs ou dans des remorques chargés sur des wagons plats...

2. Le transport non intermodal est constitué de marchandise en vrac ou de marchandise chargée à bord d'un wagon couvert.

3. Pour des besoins statistiques, l'Est et l'Ouest sont démarqués par une ligne imaginaire allant de Thunder Bay à Armstrong, en Ontario. Les chargements effectués à Thunder Bay sont rapportés dans l'Ouest, alors que les chargements effectués à Armstrong le sont dans l'Est.

Date de parution : Juillet 2007

Signes conventionnels

Les signes conventionnels suivants sont employés uniformément dans les publications de Statistique Canada :

.	indisponible pour toute période de référence
..	indisponible pour une période de référence précise
...	n'ayant pas lieu de figurer
0	zéro absolu ou valeur arrondie à zéro
0 ^s	valeur arrondie à 0 (zéro) là où il y a une distinction importante entre le zéro absolu et la valeur arrondie
P	provisoire
r	révisé
x	confidentiel en vertu des dispositions de la <i>Loi sur la statistique</i>
E	à utiliser avec prudence
F	trop peu fiable pour être publié

Renseignements pour accéder au produit

Le produit n° 52-001-XIF au catalogue est disponible gratuitement sous format électronique. Pour obtenir un exemplaire, il suffit de visiter notre site Web à www.statcan.ca et de choisir la rubrique Publications.

Périodicité : mensuelle / ISSN 1496-8606

Pour obtenir des informations sur l'ensemble des données de Statistique Canada, veuillez composer le numéro national sans frais 1-800-263-1136.

This publication is available in English upon request (Catalogue no. 52-001-XIE).

Publication autorisée par le ministre responsable de Statistique Canada © Ministre de l'Industrie, 2007 et le © Ministre des Transports, 2007. Tous droits réservés. Le contenu de la présente publication électronique peut être reproduit en tout ou en partie, et par quelque moyen que ce soit, sans autre permission de Statistique Canada, sous réserve que la reproduction soit effectuée uniquement à des fins d'étude privée, de recherche, de critique, de compte rendu ou en vue d'en préparer un résumé destiné aux journaux et/ou à des fins non commerciales. Statistique Canada doit être cité comme suit : Source (ou « Adapté de », s'il y a lieu) : Statistique Canada, année de publication, nom du produit, numéro au catalogue, volume et numéro, période de référence et page(s). Autrement, il est interdit de reproduire le contenu de la présente publication, ou de l'emmagasiner dans un système d'extraction, ou de le transmettre sous quelque forme ou par quelque moyen que ce soit, reproduction électronique, mécanique, photographique, pour quelque fin que ce soit, sans l'autorisation écrite préalable des Services d'octroi de licences, Division des services à la clientèle, Statistique Canada, Ottawa, Ontario, Canada K1A 0T6.

Normes de service à la clientèle

Statistique Canada s'engage à fournir à ses clients des services rapides, fiables et courtois. À cet égard, notre organisme s'est doté de normes de *service à la clientèle* qui doivent être observées par les employés lorsqu'ils offrent des services à la clientèle.

Pour obtenir une copie de ces normes de service, veuillez communiquer avec Statistique Canada au numéro sans frais 1-800-263-1136. Les normes de service sont aussi publiées dans le site www.statcan.ca sous À propos de nous > Offrir des services aux Canadiens.

Note de reconnaissance

Le succès du système statistique du Canada repose sur un partenariat bien établi entre Statistique Canada et la population, les entreprises, les administrations canadiennes et les autres organismes. Sans cette collaboration et cette bonne volonté, il serait impossible de produire des statistiques précises et actuelles.