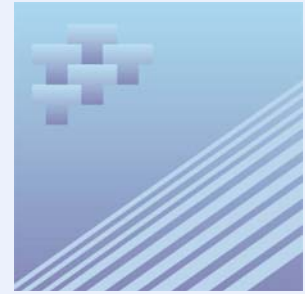




Bulletin de service

Statistiques relatives aux mouvements d'aéronefs, mensuel



Février 2007

Transports Canada, TP 1496, ASC-SB-338

Aéroports avec tour de contrôle de la circulation aérienne de NAV CANADA

En février, les 42 aéroports avec tours de contrôle de la circulation aérienne de NAV CANADA ont déclaré 309 991 décollages et atterrissages au total, en hausse de 3,3 % comparativement à février 2006 (300 182 mouvements). Il s'agit de la neuvième croissance consécutive des taux de variation d'une année à l'autre des mouvements mensuels. Vingt-cinq des aéroports ont enregistré des augmentations des mouvements d'une année à l'autre en février 2007. Les changements ont varié de 72,8 % pour Moncton/Greater Moncton International à -26,6 % pour Thunder Bay.

Les mouvements itinérants (mouvements d'un aéroport vers un autre) ont augmenté de 2,3 % (+5 038 mouvements) en février 2007 par rapport à février 2006. Les mouvements locaux (mouvements des aéronefs qui demeurent dans les environs de l'aéroport déclarant) ont augmenté de 15,0 % (+1 577 mouvements) en février 2007 par rapport à février 2006.

Au sujet des mouvements itinérants, des changements d'une année à l'autre ont varié d'une hausse de 62,3 % (+1 874 mouvements) pour Moncton/Greater Moncton International à une diminution de 33,2 % (-1 088 mouvements) pour Pitt Meadows, Colombie-Britannique. Vingt-cinq aéroports ont enregistré des hausses par rapport à 29 aéroports en janvier 2007.

Au sujet des mouvements locaux, des changements d'une année à l'autre ont varié d'une augmentation de 127,8 % (+726 mouvements) pour Regina International à une baisse de 57,0 % (-324 mouvements) pour St-Jean, Québec. Dix huit aéroports ont enregistré des hausses par rapport à 23 en janvier 2007.

Les données dans ce bulletin représentent les statistiques préliminaires mensuelles pour les tours de contrôle de NAV CANADA.

Les statistiques plus détaillées pour les aéroports avec tours de contrôle et les aéroports dotés de stations d'information de vol de NAV CANADA seront disponibles dans la publication mensuelle (**TP141 - Volume 1**). Les statistiques pour les aéroports sans tour de contrôle seront disponibles dans le **rapport TP 141-Volume 2**. Au moment de leur diffusion, les deux volumes seront accessibles (gratuitement) en ligne à <http://www.tc.gc.ca/pol/fr/rapport/tp141f/tp141.htm>.

Pour de plus amples renseignements concernant le présent bulletin, prière de communiquer avec le Centre des statistiques de l'aviation, Statistique Canada (1-866-500-8400, Télécopieur : (613) 951-0010). Internet : aviationstatistics@statcan.ca.



Tableau statistique

Tableau 1

Mouvements d'aéronefs par classe de vol, aéroports avec tour de contrôle de NAV CANADA, Février 2007 ^p

	Total 2006	Total 2007	Variation en pourcentage 2007 à 2006	Itinérants	Locaux
	nombre		pourcentage	nombre	
Aéroports					
Abbotsford	11 953	15 261	27,7	5 575	9 686
Boundary Bay	14 087	11 898	-15,5	4 612	7 286
Calgary International	17 637	18 201	3,2	18 095	106
Calgary/Springbank	8 861	9 457	6,7	3 615	5 842
Chicoutimi/St-Honoré	2 420	2 001	-17,3	1 071	930
Edmonton City Centre	5 637	6 195	9,9	4 978	1 217
Edmonton International	10 093	10 373	2,8	9 974	399
Edmonton/Villeneuve	4 045	3 973	-1,8	929	3 044
Gander International	2 721	2 770	1,8	1 622	1 148
Halifax/Robert L. Stanfield International	5 929	6 056	2,1	5 512	544
Hamilton	4 533	4 417	-2,6	2 825	1 592
Kelowna	4 685	5 799	23,8	3 522	2 277
Kitchener/Waterloo	4 930	5 023	1,9	2 237	2 786
Langley	4 845	3 987	-17,7	1 841	2 146
London	5 617	5 580	-0,7	3 172	2 408
Moncton/Greater Moncton International	5 034	8 698	72,8	4 880	3 818
Montréal/Mirabel International	2 055	1 517	-26,2	1 231	286
Montréal/Pierre Elliott Trudeau International	15 314	16 569	8,2	16 569	0
Montréal/St-Hubert	6 398	8 466	32,3	3 912	4 554
Oshawa	2 692	3 543	31,6	1 555	1 988
Ottawa/Macdonald-Cartier International	9 838	10 957	11,4	8 752	2 205
Pitt Meadows	8 149	6 181	-24,2	2 193	3 988
Prince George	3 498	2 721	-22,2	1 831	890
Québec/Jean Lesage International	6 625	7 779	17,4	5 897	1 882
Regina International	3 385	4 329	27,9	3 035	1 294
Saskatoon/John G. Diefenbaker International	6 597	6 344	-3,8	4 238	2 106
Sault Ste. Marie	3 424	3 733	9,0	1 747	1 986
St. John's International	2 930	2 831	-3,4	2 655	176
St-Jean	1 117	842	-24,6	598	244
Sudbury	2 181	2 332	6,9	2 083	249
Thunder Bay	9 260	6 793	-26,6	4 227	2 566
Toronto/Buttonville Municipal	8 644	7 448	-13,8	3 974	3 474
Toronto/City Centre	3 961	4 776	20,6	2 624	2 152
Toronto/Lester B. Pearson International	30 693	31 368	2,2	31 368	0
Vancouver Harbour	3 836	3 637	-5,2	3 637	0
Vancouver International	22 202	22 287	0,4	22 287	0
Victoria International	10 729	11 775	9,7	6 090	5 685
Whitehorse International	1 532	1 340	-12,5	898	442
Windsor	1 764	2 241	27,0	1 363	878
Winnipeg/James Armstrong Richardson International	10 112	10 767	6,5	9 831	936
Winnipeg/St. Andrews	6 372	4 975	-21,9	2 107	2 868
Yellowknife	3 847	4 751	23,5	3 445	1 306
Total (42)	300 182	309 991	3,3	222 607	87 384

^p Provisoire

Qualité des données, concepts et méthodologie

Source des données et méthodologie

La statistique sur les mouvements des aéronefs est accumulée à partir des données provenant des unités des tours de contrôle de la circulation aérienne. Étant donné que le personnel de ces unités est hautement formé et possède une expertise dans la surveillance des opérations et la manière de remplir les déclarations, il s'ensuit donc que les statistiques qui entrent dans la base des données sont de très haute qualité. Afin de conserver un certain élément d'uniformité dans les données de référence, le Centre des statistiques de l'air met à l'usage des unités de contrôle dans le manuel intitulé « Indicateurs de la circulation aérienne » (TP-143). Cette publication renferme les indicateurs officiels de Transports Canada pour chaque type d'aéronef de même que les indicateurs de plusieurs transporteurs aériens assurant des services intérieurs et internationaux. Les erreurs lors de l'enregistrement et l'échange des

données dans le réseau NCAMS (NAV CANADA Statistiques relatives aux Mouvements d'aéronefs) sont reconnues au moyen de méthodes de vérification incorporées dans le système. De plus, des cycles de vérification à point font partie des programmes du traitement des données sur l'ordinateur. Toutes les erreurs identifiées sont corrigées manuellement par les préposés à la vérification au Centre des statistiques de l'aviation.

Collecte

Les rapports sont complétés quotidiennement et fondés sur une période d'une journée de 24 heures allant de 0 à 23:59 heures. Les temps enregistrés sont d'après le Temps moyen de Greenwich : toutefois, les statistiques publiées sont montrées en temps locaux. Les déclarations sont transmises électroniquement tous les jours au Centre des statistiques de l'aviation. Le Centre des statistiques de l'aviation maintient à jour une banque de données sur toutes les marques d'immatriculation des aéronefs. L'emmagasinement de ces renseignements permet d'alléger le fardeau des répondants appelés à fournir les données et de plus contribue à minimiser les erreurs inhérentes à la préparation des documents de référence. Les données de la banque fournissent les renseignements comme les marques d'immatriculation d'aéronefs assorties avec les genres correspondants d'avions, le poids brut au décollage des appareils, le type du groupe motopropulseur (à piston, à réaction ou turbo) et détermine si l'aéronef est à voilure fixe ou tournante ou si c'est un planeur. Les données tirées de la banque servent également à identifier le genre de vols effectués par des appareils commerciaux, privés ou gouvernementaux et la région géographique des vols. La banque de données renferme en outre un fichier sur l'Environnement de l'aéroport qui permet de vérifier sa catégorie. La piste déclarée est homologuée et la différence entre le Temps moyen de Greenwich et l'heure locale est assignée.

Date de parution : Mars 2007

Signes conventionnels

Les signes conventionnels suivants sont employés uniformément dans les publications de Statistique Canada :

.	indisponible pour toute période de référence
..	indisponible pour une période de référence précise
...	n'ayant pas lieu de figurer
0	zéro absolu ou valeur arrondie à zéro
0 ^s	valeur arrondie à 0 (zéro) là où il y a une distinction importante entre le zéro absolu et la valeur arrondie
P	provisoire
r	révisé
x	confidentiel en vertu des dispositions de la <i>Loi sur la statistique</i>
E	à utiliser avec prudence
F	trop peu fiable pour être publié

Renseignements pour accéder au produit

Le produit n° 51F0001PIF au catalogue est disponible gratuitement sous format électronique. Pour obtenir un exemplaire, il suffit de visiter notre site Web à www.statcan.ca et de choisir la rubrique Publications.

Périodicité : mensuelle / ISSN 1704-1945

Pour obtenir des informations sur l'ensemble des données de Statistique Canada, veuillez composer le numéro national sans frais 1-800-263-1136.

This publication is available in English upon request (Catalogue no. 51F0001PIE).

Publication autorisée par le ministre responsable de Statistique Canada. © Ministre de l'Industrie, 2007. Tous droits réservés. Le contenu de la présente publication électronique peut être reproduit en tout ou en partie, et par quelque moyen que ce soit, sans autre permission de Statistique Canada, sous réserve que la reproduction soit effectuée uniquement à des fins d'étude privée, de recherche, de critique, de compte rendu ou en vue d'en préparer un résumé destiné aux journaux et/ou à des fins non commerciales. Statistique Canada doit être cité comme suit : Source (ou « Adapté de », s'il y a lieu) : Statistique Canada, année de publication, nom du produit, numéro au catalogue, volume et numéro, période de référence et page(s). Autrement, il est interdit de reproduire le contenu de la présente publication, ou de l'emmagasiner dans un système d'extraction, ou de le transmettre sous quelque forme ou par quelque moyen que ce soit, reproduction électronique, mécanique, photographique, pour quelque fin que ce soit, sans l'autorisation écrite préalable des Services d'octroi de licences, Division des services à la clientèle, Statistique Canada, Ottawa, Ontario, Canada K1A 0T6.

Normes de service à la clientèle

Statistique Canada s'engage à fournir des services rapides, fiables et courtois et à faire preuve d'équité envers ses clients. À cet égard, notre organisme s'est doté de normes de service à la clientèle qui doivent être observées par les employés lorsqu'ils offrent des services à la clientèle. Pour obtenir une copie de ces normes de service, veuillez communiquer avec Statistique Canada au numéro sans frais 1-800-263-1136. Les normes de service sont aussi publiées dans le site www.statcan.ca sous À propos de nous > Offrir des services aux Canadiens.

Note de reconnaissance

Le succès du système statistique du Canada repose sur un partenariat bien établi entre Statistique Canada et la population, les entreprises, les administrations canadiennes et les autres organismes. Sans cette collaboration et cette bonne volonté, il serait impossible de produire des statistiques précises et actuelles.