

**STATCAN ET LA COVID-19 : DES DONNÉES AUX CONNAISSANCES,
POUR BÂTIR UN CANADA MEILLEUR**



**Pandémie de COVID-19 : Répercussions scolaires
sur les étudiants du niveau postsecondaire
au Canada**

par April Doreleyers et Tamara Knighton

Date de diffusion : le 14 mai 2020



Statistique
Canada

Statistics
Canada

Canada

Comment obtenir d'autres renseignements

Pour toute demande de renseignements au sujet de ce produit ou sur l'ensemble des données et des services de Statistique Canada, visiter notre site Web à www.statcan.gc.ca.

Vous pouvez également communiquer avec nous par :

Courriel à STATCAN.infostats-infostats.STATCAN@canada.ca

Téléphone entre 8 h 30 et 16 h 30 du lundi au vendredi aux numéros suivants :

- | | |
|---|----------------|
| • Service de renseignements statistiques | 1-800-263-1136 |
| • Service national d'appareils de télécommunications pour les malentendants | 1-800-363-7629 |
| • Télécopieur | 1-514-283-9350 |

Programme des services de dépôt

- | | |
|-----------------------------|----------------|
| • Service de renseignements | 1-800-635-7943 |
| • Télécopieur | 1-800-565-7757 |

Normes de service à la clientèle

Statistique Canada s'engage à fournir à ses clients des services rapides, fiables et courtois. À cet égard, notre organisme s'est doté de normes de service à la clientèle que les employés observent. Pour obtenir une copie de ces normes de service, veuillez communiquer avec Statistique Canada au numéro sans frais 1-800-263-1136. Les normes de service sont aussi publiées sur le site www.statcan.gc.ca sous « Contactez-nous » > « Normes de service à la clientèle ».

Note de reconnaissance

Le succès du système statistique du Canada repose sur un partenariat bien établi entre Statistique Canada et la population du Canada, les entreprises, les administrations et les autres organismes. Sans cette collaboration et cette bonne volonté, il serait impossible de produire des statistiques exactes et actuelles.

Publication autorisée par le ministre responsable de Statistique Canada

© Sa Majesté la Reine du chef du Canada, représentée par le ministre de l'Industrie 2020

Tous droits réservés. L'utilisation de la présente publication est assujettie aux modalités de l'[entente de licence ouverte](#) de Statistique Canada.

Une [version HTML](#) est aussi disponible.

This publication is also available in English.



Pandémie de COVID-19 : Répercussions scolaires sur les étudiants du niveau postsecondaire au Canada

par **April Doreleyers** et **Tamara Knighton**

Perturbation généralisée de l'apprentissage chez les étudiants du niveau postsecondaire

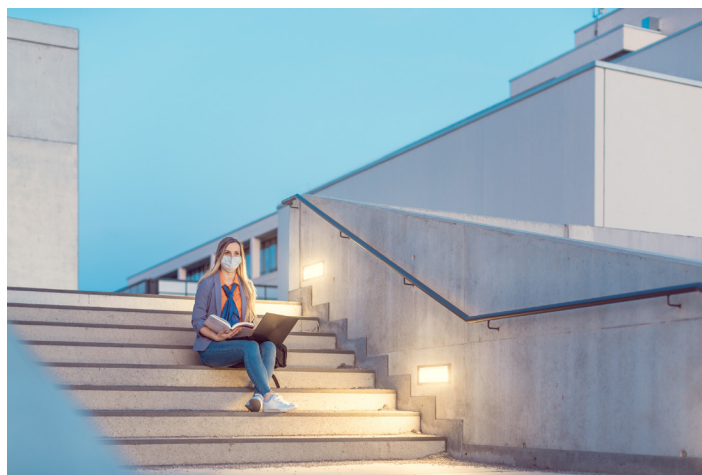
Alors que les effets de la pandémie de COVID-19 entraînaient la fermeture des collèges et des universités partout au Canada, les étudiants du niveau postsecondaire ont vu leur milieu d'enseignement évoluer rapidement, les cours étant convertis en apprentissage en ligne ou repoussés et, dans certains cas, annulés.

Une collecte de données fondée sur l'approche participative, menée récemment par Statistique Canada, et à laquelle ont participé plus de 100 000 étudiants du niveau postsecondaire du 19 avril au 1^{er} mai 2020 permet de comprendre les répercussions de la pandémie de COVID-19 sur leurs études. Les lecteurs doivent noter que les données obtenues à l'aide de l'approche participative ne

reposent pas sur les principes de l'échantillonnage. Par conséquent, les résultats présentés ci-après ne peuvent s'appliquer à l'ensemble des étudiants du niveau postsecondaire au Canada. Cependant, compte tenu du grand nombre de participants, les résultats offrent de précieux renseignements sur ce que vivent les étudiants participants (voir la section de la méthodologie).

D'après les résultats de cette collecte de données fondée sur l'approche participative, plus du quart (26 %) des participants ont vu une partie de leurs cours repoussés ou annulés en raison de la pandémie. Cette proportion était semblable parmi ceux qui étudiaient pour obtenir un diplôme d'études collégiales ou de cégep (25 %), un diplôme de premier cycle (26 %) ou une maîtrise ou un grade professionnel (28 %). La proportion était plus faible parmi les étudiants au doctorat (14 %), qui habituellement suivent moins de cours et consacrent davantage de temps à la recherche.

Ce type de perturbation scolaire variait beaucoup en fonction du domaine d'études; c'est pour ceux qui étudiaient dans les domaines des services (56 %), des métiers (53 %), ou des soins de santé (41 %) qu'il était le plus élevé. Ces domaines d'études sont plus susceptibles d'inclure des placements en milieu de travail ou des activités comme des travaux de laboratoire, de l'apprentissage appliqué ou de la formation pratique qui ne peuvent pas être offerts en ligne.

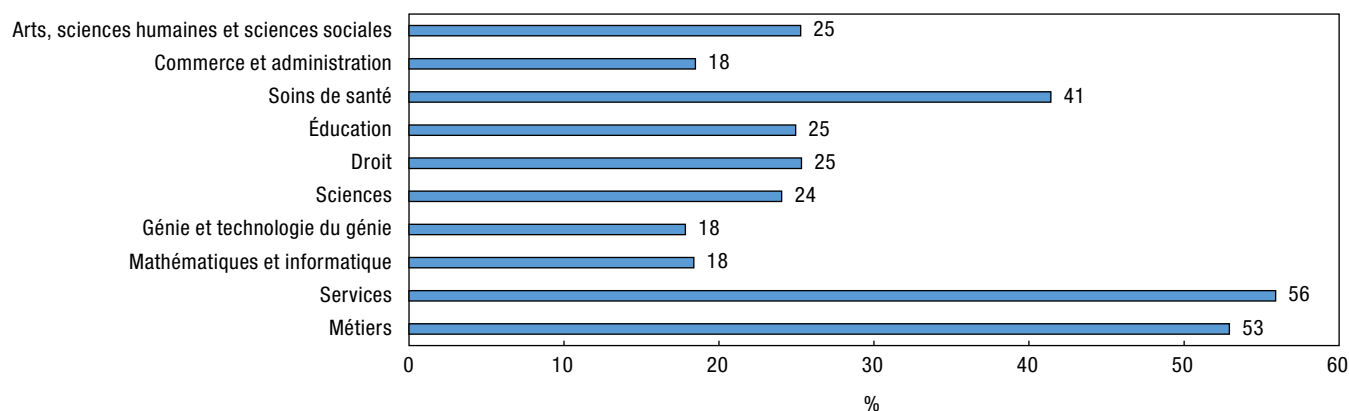




Graphique 1

Proportion de participants ayant déclaré que certains de leurs cours avaient été annulés ou repoussés cette session-ci, par domaine d'études

Domaine d'études



Source : Statistique Canada, Répercussions de la pandémie de COVID-19 sur les étudiants du niveau postsecondaire.

La fermeture des établissements d'enseignement en raison de la COVID-19 a fait augmenter l'apprentissage en ligne. Presque tous les participants ont vu une partie (17 %) ou la totalité (75 %) de leurs cours convertis en apprentissage en ligne. Une petite proportion n'a vu aucun de leurs cours passer à l'apprentissage en ligne (2 %) ou ne suivait pas de cours (p. ex., préparation d'une thèse, placement en milieu de travail, 6 %).

Le passage à l'apprentissage en ligne a permis à de nombreux étudiants de continuer à faire leurs travaux et de terminer leurs cours. En même temps, le passage rapide à l'enseignement en ligne pourrait poser des difficultés aux étudiants qui n'étaient pas en mesure de s'adapter à cette façon d'apprendre, soit parce qu'ils apprennent mieux en assistant aux cours en personne, parce qu'ils n'ont pas les outils nécessaires ou parce que leur milieu familial ne favorise pas l'apprentissage en ligne. De plus, l'adaptation à l'enseignement en ligne peut avoir été impactée par le stress additionnel causé à faire face à la pandémie de COVID-19.

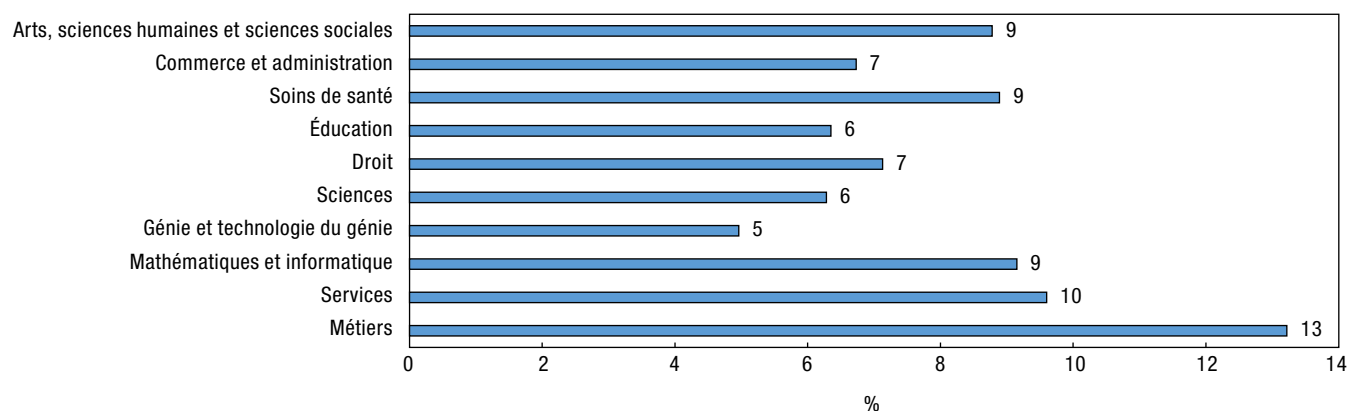
Parmi les participants qui ont déclaré que tous leurs cours avaient été convertis en apprentissage en ligne, près d'un sur dix (7 %) ont déclaré qu'ils n'avaient pas pu terminer une partie ou la totalité de ces cours. Cette proportion était légèrement plus élevée chez ceux qui étudiaient pour obtenir un diplôme d'études collégiales ou de cégep (9 %), comparativement à ceux qui étudiaient pour obtenir un baccalauréat (7 %), une maîtrise ou un grade professionnel (6 %) ou un doctorat (6 %). Cette proportion variait également en fonction du domaine d'études, allant de 5 % pour les participants étudiant le génie et la technologie du génie à 13 % pour ceux qui apprenaient un métier.



Graphique 2

Proportion de participants à l'approche participative qui n'ont pas pu terminer une partie ou la totalité des cours qui ont été convertis en apprentissage en ligne, par domaine d'études

Domaine d'études



Source : Statistique Canada, Répercussions de la pandémie de COVID-19 sur les étudiants du niveau postsecondaire.

Les résultats obtenus au moyen de l'approche participative ont montré que, outre la perturbation des études des étudiants du niveau postsecondaire attribuable au report ou à l'annulation de cours ou à leur conversion en apprentissage en ligne, les étudiants sont également préoccupés par l'avenir de leurs études. Leurs préoccupations portent notamment sur leurs notes, leur capacité à obtenir leur diplôme comme prévu ou encore le fait que leur diplôme ne soit pas équivalent à celui d'étudiants qui n'ont pas été touchés par la pandémie de COVID-19 (voir [l'infographie](#)). D'autres études de la série porteront sur l'effet de la pandémie sur les placements en milieu de travail et examineront les préoccupations financières qui s'y rattachent.

Méthodologie

Le présent article est fondé sur un questionnaire administré selon l'approche participative, qui a été rempli par plus de 100 000 étudiants du niveau postsecondaire du 19 avril au 1^{er} mai 2020. Les lecteurs doivent noter que contrairement à celles d'autres enquêtes de Statistique Canada, les données qui sont recueillies selon l'approche participative ne le sont pas au moyen d'un plan de sondage probabiliste. Les données ont été étalonnées au nombre d'étudiants par province ou territoire d'études, niveau d'études et genre selon le Système d'information sur les étudiants postsecondaires. Les résultats pourraient être biaisés étant donné que les réponses des participants ne sont pas nécessairement représentatives des non-participants. Il faut donc faire preuve de prudence lors de l'interprétation des résultats, et aucune conclusion ne doit être tirée quant à l'ensemble des étudiants du niveau postsecondaire au Canada.