

N° 22-003-X au catalogue

Production de fruits et légumes

Février 2012



Statistique
Canada

Statistics
Canada

Canada

Comment obtenir d'autres renseignements

Pour toute demande de renseignements au sujet de ce produit ou sur l'ensemble des données et des services de Statistique Canada, visiter notre site Web à www.statcan.gc.ca. Vous pouvez également communiquer avec nous par courriel à infostats@statcan.gc.ca ou par téléphone entre 8 h 30 et 16 h 30 du lundi au vendredi aux numéros suivants :

Centre de contact national de Statistique Canada

Numéros sans frais (Canada et États-Unis) :

Service de renseignements	1-800-263-1136
Service national d'appareils de télécommunications pour les malentendants	1-800-363-7629
Télécopieur	1-877-287-4369

Appels locaux ou internationaux :

Service de renseignements	1-613-951-8116
Télécopieur	1-613-951-0581

Programme des services de dépôt

Service de renseignements	1-800-635-7943
Télécopieur	1-800-565-7757

Comment accéder à ce produit

Le produit n° 22-003-X au catalogue est disponible gratuitement sous format électronique. Pour obtenir un exemplaire, il suffit de visiter notre site Web à www.statcan.gc.ca et de parcourir par « Ressource clé » > « Publications ».

Normes de service à la clientèle

Statistique Canada s'engage à fournir à ses clients des services rapides, fiables et courtois. À cet égard, notre organisme s'est doté de *normes de service à la clientèle* que les employés observent. Pour obtenir une copie de ces normes de service, veuillez communiquer avec Statistique Canada au numéro sans frais 1-800-263-1136. Les normes de service sont aussi publiées sur le site www.statcan.gc.ca sous « À propos de nous » > « Notre organisme » > « Offrir des services aux Canadiens ».

Statistique Canada
Division de l'agriculture
Section des cultures

Production de fruits et légumes

Février 2012

Publication autorisée par le ministre responsable de Statistique Canada

© Ministre de l'Industrie, 2012

Tous droits réservés. L'utilisation de la présente publication est assujettie aux modalités de l'entente de *licence ouverte de Statistique Canada* :

<http://www.statcan.gc.ca/reference/copyright-droit-auteur-fra.htm>

Février 2012

Nº 22-003-X au catalogue, vol. 80, nº 2

ISSN 1916-5005

Périodicité : semestrielle

Ottawa

This publication is also available in English.

Note de reconnaissance

Le succès du système statistique du Canada repose sur un partenariat bien établi entre Statistique Canada et la population, les entreprises, les administrations canadiennes et les autres organismes. Sans cette collaboration et cette bonne volonté, il serait impossible de produire des statistiques précises et actuelles.

Information pour l'utilisateur

Signes conventionnels

Les signes conventionnels suivants sont employés uniformément dans les publications de Statistique Canada :

- . indisponible pour toute période de référence
- .. indisponible pour une période de référence précise
- ... n'ayant pas lieu de figurer
- 0 zéro absolu ou valeur arrondie à zéro
- 0^s valeur arrondie à 0 (zéro) là où il y a une distinction importante entre le zéro absolu et la valeur arrondie
- p provisoire
- r révisé
- x confidentiel en vertu des dispositions de la *Loi sur la statistique*
- E à utiliser avec prudence
- F trop peu fiable pour être publié
- * valeur significativement différente de l'estimation pour la catégorie de référence ($p < 0,05$)

Remerciements

Les personnes suivantes ont contribué à cette publication :

Suzanne Danis, Serge DesRoches, Michele Lapointe, Sheba Mirza, Rosaria Spataro et Leah St.Michael.

Cette publication a été rédigée sous la direction de :

- **Marco Morin**, Chef,
Section des cultures
- **Lorie Shinder**, Chef,
Sous-section de l'horticulture
- **Willa Peters-Langlois**, Gestionnaire d'enquête,
Fruits et légumes, Sous-section de l'horticulture

Nous aimerions également remercier les personnes suivantes : les employés de la Division de la planification et de la gestion de la collecte, les employés de la Division des systèmes et de l'infrastructure de collecte, les employés du Registre des fermes de la Division de l'agriculture, Nicolas Potvin et Wendell Pitt de la Sous-section du traitement des données d'enquête de la Division de l'agriculture, Rachelle St-Amour de la Division du développement de systèmes, Kimberley Coleman et Jean-Sébastien Provençal de la Division des méthodes d'enquêtes auprès des entreprises ainsi que les équipes de CANSIM et de l'Édition électronique intelligente de la Division de la diffusion pour leur appui et leur contribution à cette publication.

Table des matières

Faits saillants	5
Graphiques	
1. Ventes de fruits et de légumes au Canada (2006 à 2011)	5
Tableaux explicatifs	
1. Ventes de fruits et de légumes au Canada — 2009, 2010 et 2011	6
Produits connexes	7
Tableaux statistiques	
1 Estimation de la superficie, la production commerciale et la valeur à la ferme des fruits au Canada, par province, 2010	10
2 Estimation de la superficie, la production commerciale et la valeur à la ferme des fruits au Canada, par province, 2011	13
3 Superficie, production et valeur à la ferme des légumes commerciaux au Canada, par province, 2010	16
3-1 Terre-Neuve-et-Labrador	16
3-2 Île-du-Prince-Édouard	17
3-3 Nouvelle-Écosse	18
3-4 Nouveau-Brunswick	19
3-5 Québec	20
3-6 Ontario	21
3-7 Manitoba	22
3-8 Saskatchewan	23
3-9 Alberta	24
3-10 Colombie-Britannique	25
3-11 Canada	26
4 Superficie, production et valeur à la ferme des légumes commerciaux au Canada, par province, 2011	27
4-1 Terre-Neuve-et-Labrador	27
4-2 Île-du-Prince-Édouard	28
4-3 Nouvelle-Écosse	29
4-4 Nouveau-Brunswick	30
4-5 Québec	31
4-6 Ontario	32
4-7 Manitoba	33

Table des matières – suite

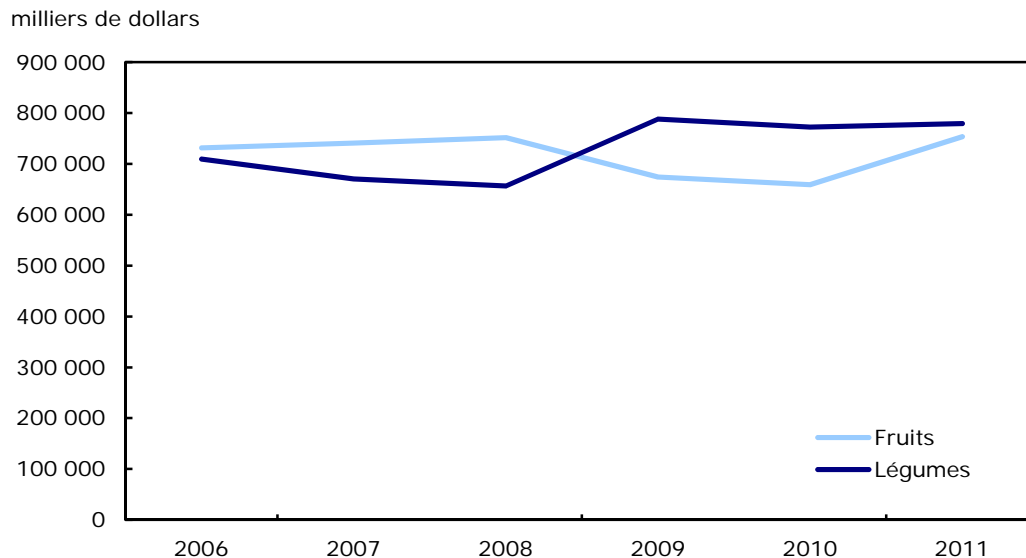
4-8	Saskatchewan	34
4-9	Alberta	35
4-10	Colombie-Britannique	36
4-11	Canada	37
Qualité des données, concepts et méthodologie		
	Méthodologie et qualité des données	38

Faits saillants

Dans l'ensemble, les ventes de fruits et légumes sont restées relativement stables depuis 2006. En 2011, les ventes de fruits et légumes des agriculteurs canadiens ont atteint 1,5 milliard de dollars, en hausse de 7,1 % par rapport à 2010.

Les producteurs de fruits ont enregistré des ventes de 753 millions de dollars, ce qui représentait une augmentation de 14,3 % par rapport à 2010, tandis que les ventes de légumes ont progressé de 0,9 % pour s'établir à 780 millions de dollars.

Graphique 1
Ventes de fruits et de légumes au Canada (2006 à 2011)



La croissance de 14,3 % observée dans les ventes de fruits en 2011 était en grande partie attribuable aux ventes de bleuets, qui ont augmenté de 36,4 %, et à celles de canneberges, qui ont crû de 25,7 % par rapport à 2010. La hausse de la production était le principal facteur de l'augmentation des ventes de bleuets et de canneberges.

Les agriculteurs de l'Ontario et du Québec totalisaient plus de 80 % des ventes de légumes. La grande majorité des ventes de fruits était concentrée dans trois provinces : la Colombie-Britannique (37,7 %), l'Ontario (27,0 %) et le Québec (23,1 %).

Les agriculteurs ont planté 534 024 acres de fruits et légumes en 2011, ce qui représentait une baisse de 1,5 % par rapport à 2010. La superficie de cultures de légumes a diminué de 6,1 % pour se situer à 234 942 acres, en raison surtout des conditions météorologiques. La baisse de la superficie consacrée aux légumes était surtout attribuable aux cultures de maïs sucré, dont la superficie a diminué de 10,2 % par rapport à 2010, et à celles de haricots, dont la superficie a baissé de 15,5 %. Les agriculteurs ont planté 299 082 acres de fruits en 2011, ce qui représentait une augmentation de 2,4 % par rapport à 2010. Ce sont les plantations de bleuets qui ont le plus contribué à l'augmentation de la superficie consacrée aux fruits.

La production de fruits a crû de 9,5 %, tandis que celle de légumes a baissé de 2,5 %. La hausse de la production de fruits était surtout due à trois cultures, soit celles de bleuets, de pommes et de canneberges. Pour ce qui est de la baisse de la production de légumes, elle est principalement attribuable aux cultures de tomates (-4,4 %) et celles de concombres et de cornichons (-23,4 %).

Tableau explicatif 1
Ventes de fruits et de légumes au Canada — 2009, 2010 et 2011

	2009 ^r	2010 ^r	2011	2009 à 2010	2010 à 2011
	millions de dollars			variation en pourcentage	
Fruits					
Canada	674	659	753	-2,2	14,3
Provinces de l'Atlantique	59	80	88	35,6	10,0
Québec	151	117	174	-22,5	48,7
Ontario	218	201	203	-7,8	1,0
Prairies	6	4	4	-33,3	0,0
Colombie-Britannique	240	257	284	7,1	10,5
Légumes					
Canada	788	773	780	-1,9	0,9
Provinces de l'Atlantique	34	35	41	2,9	17,1
Québec	276	283	268	2,5	-5,3
Ontario	370	350	366	-5,4	4,6
Prairies	50	46	48	-8,0	4,3
Colombie-Britannique	58	59	57	1,7	-3,4
Fruits et légumes					
Total Canada	1 462	1 432	1 533	-2,1	7,1

Produits connexes

Sélection de publications de Statistique Canada

21-011-X	Recettes monétaires agricoles : statistiques économiques agricoles
22-008-X	Production canadienne de pommes de terre
22-202-X	Les industries des cultures de serre, des gazonnières et des pépinières
23-221-X	Production et valeur du miel et des produits de l'érable

Sélection de tableaux CANSIM de Statistique Canada

001-0006	Production et valeur des légumes de serre, annuel
001-0007	Production et valeur du miel, annuel
001-0008	Production et valeur à la ferme des produits de l'érable, annuel
001-0009	Superficie, production et valeur à la ferme des fruits frais et pour la conserve, selon la province, annuel
001-0012	Superficie, production et ventes de champignon, annuel
001-0013	Superficie, production et valeur à la ferme des légumes, annuel
001-0014	Superficie, production et valeur à la ferme des pommes de terre, annuel
002-0001	Recettes monétaires agricoles, annuel
002-0002	Recettes monétaires agricoles, trimestriel

Sélection d'enquêtes de Statistique Canada

3407	Enquête sur les fruits et légumes
3411	Enquête relative aux producteurs de champignons
3414	Produits de l'érable
3416	Enquête annuelle sur les serres, les pépinières et les gazonnières
3419	Enquête sur le miel, Île-du-Prince-Édouard et Nouveau-Brunswick

3437	Recettes monétaires agricoles
3446	Enquête sur la superficie et le rendement des pommes de terre
3473	Revenu agricole net

Tableaux statistiques

Tableau 1
Estimation de la superficie, la production commerciale et la valeur à la ferme des fruits au Canada, par province, 2010

	Superficie cultivée, total ¹		Superficie en production		Production commercialisée		Valeur à la ferme
	acres	hectares	acres	hectares	tonnes	tonnes métriques	milliers de dollars
Terre-Neuve-et-Labrador							
Pommes	5	2	5	2	F	F	F
Abricots
Bleuets ²	901	365	537	217	112	101	151
Cerises, aigres
Cerises, douces
Canneberges	x	x	x	x	x	x	x
Raisins ³
Nectarines
Pêches
Poires
Prunes et pruneaux	4 ^r	2 ^r	3 ^r	1 ^r	1 ^r	1 ^r	2 ^r
Framboises	23	9	20	8	10	9	69
Fraises	92	37	77	31	93	84	458
Île-du-Prince-Édouard							
Pommes	110	45	100	40	400	363	330
Abricots
Bleuets ²	11 624	4 704	5 908	2 391	6 214	5 637	8 104
Cerises, aigres
Cerises, douces
Canneberges	108	44	84	34	375	340	224
Raisins ³	23	9	15	6	16 ^E	14 ^E	F
Nectarines
Pêches
Poires	x	x	x	x	x	x	x
Prunes et pruneaux	5	2	5	2	3	2	5
Framboises	27	11	19	8	14	13	84
Fraises	180	73	135	55	313	283	925
Nouvelle-Écosse							
Pommes	4 573	1 851	4 161	1 684	37 101	33 657	12 178
Abricots
Bleuets ²	38 569	15 608	18 677	7 558	16 395	14 873	22 278
Cerises, aigres	x	x	x	x	x	x	x
Cerises, douces	10	4	9	4	2	2	8
Canneberges	302	122	205	83	1 028	933	1 324
Raisins ³	466	189	383	155	904	820	1 236
Nectarines
Pêches	53	21	50	20	113	103	123
Poires	110	45	95	38	365	331	195
Prunes et pruneaux	40	16	35	14	68	61	70
Framboises	80	32	66	27	68	62	500
Fraises	554	224	385	156	1 347	1 222	4 561
Nouveau-Brunswick							
Pommes	562	227	461	187	4 084	3 704	1 597
Abricots
Bleuets ²	26 995	10 924	14 813	5 995	16 290	14 778	20 067
Cerises, aigres
Cerises, douces
Canneberges	670	271	500	202	4 298	3 899	2 260
Raisins ³	72	29	50	20	45	41	65
Nectarines
Pêches
Poires	x	x	x	x	x	x	x
Prunes et pruneaux	5	2	5	2	3	2	7
Framboises	155	63	145	59	130	117	525
Fraises	455	184	380	154	1 064	965	2 957

Voir les notes à la fin du tableau.

Tableau 1 – suite

Estimation de la superficie, la production commerciale et la valeur à la ferme des fruits au Canada, par province, 2010

	Superficie cultivée, total 1		Superficie en production		Production commercialisée		Valeur à la ferme
	acres	hectares	acres	hectares	tonnes	tonnes métriques	milliers de dollars
Québec							
Pommes	14 800	5 989	11 634	4 708	116 209 r	105 423 r	38 583 r
Abricots
Bleuets 2	68 450 r	27 701 r	29 541	11 955	6 949 Er	6 304 Er	11 574 r
Cerises, aigres	x	x	x	x	x	x	x
Cerises, douces	0	0	0	0	0	0	0
Canneberges	6 825	2 762	4 877	1 974	44 251	40 144	24 947
Raisins 3	1 512	612	1 105	447	1 303	1 182	2 445
Nectarines
Pêches
Poires	116	47	70	28	128	116	125
Prunes et pruneaux	54	22	35	14	33	29	87
Framboises	1 280	518	1 115	451	1 216	1 103	6 273
Fraises	3 925	1 588	2 944	1 191	9 445	8 568	31 246
Ontario							
Pommes	15 800	6 394	15 400	6 232	149 584 r	135 700 r	64 889 r
Abricots	50	20	44	18	115	104	200
Bleuets 2	635	257	516	209	1 140	1 034	4 330
Cerises, aigres	2 800	1 133	2 317	938	6 323	5 736	2 511
Cerises, douces	427	173	386	156	630	572	1 892
Canneberges	x	x	x	x	x	x	x
Raisins 3	17 626	7 133	16 005	6 477	61 759	56 026	72 315
Nectarines	658 E	266 E	F	F	F	F	F
Pêches	5 100	2 064	4 250	1 720	19 515	17 704	19 615
Poires	1 150	465	1 005	407	3 228	2 928	3 590
Prunes et pruneaux	740 r	299 r	589 r	238 r	2 171 r	1 969 r	3 486 r
Framboises	765	310	658	266	628	569	3 755
Fraises	2 900	1 174	2 385	965	6 457	5 857	20 805
Manitoba							
Pommes	F	F	F	F	F	F	F
Abricots
Bleuets 2
Cerises, aigres
Cerises, douces
Canneberges
Raisins 3
Nectarines
Pêches
Poires
Prunes et pruneaux	0	0	0	0	0	0	0
Framboises	90	36	70	28	20	18	100
Fraises	355	144	285	115	358	324	1 015
Saskatchewan							
Pommes	78	32	56	23	13 E	12 E	17
Abricots
Bleuets 2
Cerises, aigres	156	63	107	43	F	F	F
Cerises, douces
Canneberges
Raisins 3
Nectarines
Pêches
Poires
Prunes et pruneaux	0	0	0	0	0	0	0
Framboises	90 E	36 E	55 E	22 E	18	16	75
Fraises	145	59	110	45	55	49	182

Voir les notes à la fin du tableau.

Tableau 1 – suite

Estimation de la superficie, la production commerciale et la valeur à la ferme des fruits au Canada, par province, 2010

	Superficie cultivée, total ¹		Superficie en production		Production commercialisée		Valeur à la ferme
	acres	hectares	acres	hectares	tonnes	tonnes métriques	milliers de dollars
Alberta							
Pommes	40	16	30 ^E	12 ^E	F	F	F
Abricots
Bleuets ²
Cerises, aigres	F	F	35	14	F	F	F
Cerises, douces
Canneberges
Raisins ³
Nectarines
Pêches
Poires
Prunes et pruneaux	0	0	0	0	0	0	0
Framboises	180	73	90	36	31	28	150
Fraises	250	101	133	54	103	93	574
Colombie-Britannique							
Pommes	8 773	3 550	8 291	3 355	101 574	92 146	31 518
Abricots	186	75	179	72	567	514	669
Bleuets ²	18 845	7 626	14 708	5 952	45 000	40 823	82 620
Cerises, aigres	71	29	69	28	126 ^E	114 ^E	95
Cerises, douces	3 264	1 321	2 859	1 157	10 021	9 091	32 333
Canneberges	6 515	2 637	5 814	2 353	32 891	29 838	40 925
Raisins ³	9 083	3 676	8 285	3 353	19 260	17 472	34 121
Nectarines	231	93	220	89	1 128	1 023	1 168
Pêches	1 060	429	958	388	5 241	4 755	4 962
Poires	590	239	533	216	4 890	4 436	2 959
Prunes et pruneaux	303	123	269	109	1 021	926	911
Framboises	3 955	1 601	3 672	1 486	10 945	9 929	17 306
Fraises	769	311	682	276	2 062	1 871	6 031
Canada							
Pommes	44 751	18 110	40 142	16 245	408 985 ^r	371 025 ^r	149 140 ^r
Abricots	236	96	223	90	682	619	869
Bleuets ²	166 019 ^r	67 185 ^r	84 700	34 277	92 099 ^r	83 550 ^r	149 124 ^r
Cerises, aigres	3 127	1 265	2 556	1 034	6 477	5 875	2 735
Cerises, douces	3 701	1 498	3 254	1 317	10 653	9 664	34 233
Canneberges	14 541	5 885	11 554	4 676	83 120	75 405	69 975
Raisins ³	28 782	11 648	25 843	10 458	83 286	75 555	110 197
Nectarines	889	360	709	287	3 425 ^r	3 107 ^r	4 483
Pêches	6 213	2 514	5 258	2 128	24 869	22 561	24 700
Poires	1 976	800	1 713	693	8 634	7 833	6 892
Prunes et pruneaux	1 151 ^r	466 ^r	941 ^r	381 ^r	3 298 ^r	2 992 ^r	4 568 ^r
Framboises	6 645	2 689	5 910	2 392	13 078	11 864	28 837
Fraises	9 625	3 895	7 516	3 042	21 294	19 318	68 754

1. La superficie cultivée inclut la superficie en production et celle non en production.

2. Inclut les bleuets en corymbe et les bleuets nains.

3. Inclut les raisins de table et les raisins pour la production du vin.

Tableau 2
Estimation de la superficie, la production commerciale et la valeur à la ferme des fruits au Canada, par province, 2011

	Superficie cultivée, total ¹		Superficie en production		Production commercialisée		Valeur à la ferme
	acres	hectares	acres	hectares	tonnes	tonnes métriques	milliers de dollars
Terre-Neuve-et-Labrador							
Pommes	x	x	x	x	x	x	x
Abricots
Bleuets ²	920 ^E	372 ^E	F	F	107 ^E	97 ^E	159 ^E
Cerises, aigres
Cerises, douces
Canneberges	x	x	x	x	x	x	x
Raisins ³
Nectarines
Pêches
Poires
Prunes et pruneaux	x	x	x	x	x	x	x
Framboises	29	12	21	8	7	6	53
Baies d'amélanches
Fraises	109	44	77	31	98	88	455
Île-du-Prince-Édouard							
Pommes	115	47	110	45	455	413	348
Abricots
Bleuets ²	12 105	4 899	5 925	2 398	6 669	6 050	8 780
Cerises, aigres
Cerises, douces
Canneberges	109	44	91	37	394	357	283
Raisins ³	x	x	x	x	x	x	x
Nectarines
Pêches
Poires	x	x	x	x	x	x	x
Prunes et pruneaux	x	x	x	x	x	x	x
Framboises	28	11	20	8	10	9	56
Baies d'amélanches
Fraises	190	77	130	53	360	327	1 092
Nouvelle-Écosse							
Pommes	4 481	1 813	4 067	1 646	37 181	33 730	12 622
Abricots
Bleuets ²	43 396	17 562	18 959	7 672	14 712	13 347	22 154
Cerises, aigres	x	x	x	x	x	x	x
Cerises, douces	23	9	19	8	8	7	32
Canneberges	313	127	250	101	1 623	1 472	2 386
Raisins ³	522	211	411	166	1 183	1 073	1 481
Nectarines
Pêches	67	27	63	25	132	119	177
Poires	110	45	100	40	364	330	193
Prunes et pruneaux	41	17	36	15	45	41	73
Framboises	80	32	57	23	77	70	522
Baies d'amélanches
Fraises	663	268	467	189	1 312	1 190	4 585
Nouveau-Brunswick							
Pommes	530	214	500	202	4 355	3 951	2 301
Abricots
Bleuets ²	27 925	11 301	14 021	5 674	13 791	12 511	20 925
Cerises, aigres
Cerises, douces
Canneberges	882	357	640	259	6 640	6 024	5 225
Raisins ³	x	x	x	x	x	x	x
Nectarines
Pêches
Poires	x	x	x	x	x	x	x
Prunes et pruneaux	x	x	x	x	x	x	x
Framboises	145	59	135	55	93	84	422
Baies d'amélanches
Fraises	470	190	420	170	1 250	1 134	3 607

Voir les notes à la fin du tableau.

Tableau 2 – suite

Estimation de la superficie, la production commerciale et la valeur à la ferme des fruits au Canada, par province, 2011

	Superficie cultivée, total 1		Superficie en production		Production commercialisée		Valeur à la ferme
	acres	hectares	acres	hectares	tonnes	tonnes métriques	milliers de dollars
Québec							
Pommes	13 589	5 499	11 117	4 499	120 803	109 591	42 199
Abricots
Bleuets 2	68 969	27 911	37 426	15 146	31 029	28 149	41 278
Cerises, aigres	x	x	x	x	x	x	x
Cerises, douces	9	4	F	F	F	F	F
Canneberges	7 098	2 872	5 667	2 293	55 748	50 573	41 728
Raisins 3	1 557	630	1 262	511	1 985	1 800	3 250
Nectarines
Pêches
Poires	131	53	98	40	169	153	128
Prunes et pruneaux	47	19	42	17	33	30	74
Framboises	1 323	535	1 178	477	1 386	1 257	7 368
Baies d'amélanches
Fraises	4 452	1 802	3 412	1 381	11 897	10 793	36 248
Ontario							
Pommes	15 827	6 405	15 152	6 132	160 969	146 028	65 135
Abricots	50	20	45	18	64	58	163
Bleuets 2	684	277	558	226	957	868	4 396
Cerises, aigres	2 350	951	1 854	750	3 498	3 173	1 729
Cerises, douces	528	214	453	183	765	694	2 237
Canneberges	x	x	x	x	x	x	x
Raisins 3	17 730	7 175	15 993	6 472	60 386	54 781	68 356
Nectarines	706 E	286 E	537 E	217 E	2 374 E	2 153 E	3 838 E
Pêches	5 350	2 165	4 469	1 809	20 931	18 988	27 387
Poires	1 245	504	994	402	3 465	3 143	4 158
Prunes et pruneaux	759	307	598	242	1 476	1 339	2 453
Framboises	765	310	675	273	613	556	3 886
Baies d'amélanches
Fraises	2 900	1 174	2 248	910	5 215	4 731	18 644
Manitoba							
Pommes	x	x	x	x	x	x	x
Abricots
Bleuets 2
Cerises, aigres	x	x	x	x	x	x	x
Cerises, douces
Canneberges
Raisins 3
Nectarines
Pêches
Poires
Prunes et pruneaux	0	0	0	0	0	0	0
Framboises	66	27	44	18	15	13	F
Baies d'amélanches	229	93	142	57	46 E	42 E	218 E
Fraises	339	137	193	78	489	443	1 281
Saskatchewan							
Pommes	55	22	40 E	16 E	F	F	F
Abricots
Bleuets 2
Cerises, aigres	156	63	116	47	40	36	163
Cerises, douces
Canneberges
Raisins 3
Nectarines
Pêches
Poires
Prunes et pruneaux	0	0	0	0	0	0	0
Framboises	F	F	F	F	23	21	74
Baies d'amélanches	763	309	502	203	121	110	385
Fraises	110	45	71	29	46 E	42 E	210 E

Voir les notes à la fin du tableau.

Tableau 2 – suite

Estimation de la superficie, la production commerciale et la valeur à la ferme des fruits au Canada, par province, 2011

	Superficie cultivée, total 1		Superficie en production		Production commercialisée		Valeur à la ferme
	acres	hectares	acres	hectares	tonnes	tonnes métriques	milliers de dollars
Alberta							
Pommes	83 ^E	34 ^E	F	F	20 ^E	18 ^E	14 ^E
Abricots
Bleuets 2
Cerises, aigres	69	28	48	19	7	6	19
Cerises, douces
Canneberges
Raisins 3	F	F	F	F	F	F	F
Nectarines
Pêches
Poires
Prunes et pruneaux	0	0	0	0	0	0	0
Framboises	180	73	92	37	36	33	163
Baies d'amélanches	1 500	607	700	283	140	127	485
Fraises	173	70	133	54	101	91	589
Colombie-Britannique							
Pommes	8 844	3 579	8 287	3 354	106 499	96 614	37 807
Abricots	200	81	197	80	403	365	501
Bleuets 2	18 912	7 653	17 625	7 133	56 596	51 343	105 757
Cerises, aigres	x	x	x	x	x	x	x
Cerises, douces	3 690	1 493	3 233	1 308	10 329	9 370	30 838
Canneberges	6 515	2 637	5 954	2 409	30 219	27 414	37 534
Raisins 3	9 191	3 719	8 606	3 483	22 045	19 998	39 333
Nectarines	197	80	188	76	889	806	871
Pêches	1 055	427	1 055	427	4 473	4 057	5 039
Poires	511	207	511	207	5 122	4 647	2 500
Prunes et pruneaux	340	138	311	126	1 159	1 051	880
Framboises	3 955	1 601	3 762	1 522	11 284	10 236	15 795
Baies d'amélanches	F	F	F	F	24 ^E	22 ^E	80 ^E
Fraises	754	305	558	226	1 951	1 770	5 685
Canada							
Pommes	43 538	17 619	39 325	15 914	430 301	390 362	160 469
Abricots	250	101	242	98	467	423	664
Bleuets 2	172 911	69 974	94 920	38 413	123 860	112 363	203 449
Cerises, aigres	2 681	1 085	2 105	852	3 749	3 401	2 106
Cerises, douces	4 250	1 720	3 710	1 501	11 103	10 072	33 115
Canneberges	15 056	6 093	12 680	5 131	95 114	86 286	87 980
Raisins 3	29 119	11 784	26 324	10 653	85 688	77 734	112 574
Nectarines	903	365	725	293	3 262	2 959	4 709
Pêches	6 472	2 619	5 587	2 261	25 535	23 165	32 603
Poires	2 007	812	1 713	693	9 142	8 293	6 992
Prunes et pruneaux	1 195	484	992	401	2 717	2 464	3 489
Framboises	6 674	2 701	6 073	2 458	13 542	12 285	28 460
Baies d'amélanches	2 592	1 049	1 405	569	340	308	1 212
Fraises	10 160	4 112	7 709	3 120	22 717	20 609	72 396

1. La superficie cultivée inclut la superficie en production et celle non en production.

2. Inclut les bleuets en corymbe et les bleuets nains.

3. Inclut les raisins de table et les raisins pour la production du vin.

Tableau 3-1
Superficie, production et valeur à la ferme des légumes commerciaux au Canada, par province, 2010 —
Terre-Neuve-et-Labrador

	Superficie ensemencée		Superficie récoltée		Production, total		Production commercialisée		Valeur à la ferme
	acres	hectares	acres	hectares	tonnes	tonnes métriques	tonnes	tonnes métriques	milliers de dollars
Terre-Neuve-et-Labrador									
Asperges
Haricots	2	1	2	1	2	1	2	1	9
Betteraves	37	15	36	15	184	167	184	167	171
Brocoli	20 ^E	8 ^E	F	F	20	18	20	18	60
Choux de Bruxelles
Choux 1	135	55	131	53	1 657	1 503	1 657	1 503	811
Carottes 2	173	70	166	67	1 602	1 453	1 595	1 447	1 130
Choux-fleurs	F	F	F	F	F	F	F	F	15 ^E
Céleri	0	0	0	0	0	0	0	0	0
Mais	12	5	12	5	22	20	22	20	28
Concombres	0	0	0	0	0	0	0	0	0
Ail
Poireaux
Laitue 3	x	x	x	x	x	x	x	x	x
Oignons secs	1	0	1	0	2	2	2	2	3
Autres melons
Persil
Panais	16	6	13	5	F	F	F	F	F
Pois	2	1	2	1	2	1	2	1	11
Poivrons	0	0	0	0	0	0	0	0	0
Citrouilles	12	5	10	4	42	38	42	38	50
Radis	1	0	1	0	2 ^E	2 ^E	2 ^E	2 ^E	4 ^E
Rhubarbe
Rutabagas et navets	203	82	158	64	1 194	1 083	1 164	1 056	846
Échalotes
Épinards	1 ^E	0 ^E	1 ^E	0 ^E	2 ^E	2 ^E	2 ^E	2 ^E	8 ^E
Courges et zucchini	3	1	3	1	6	5	6	5	14
Tomates	x	x	x	x	x	x	x	x	x
Melon d'eau

1. Inclut les choux chinois et les choux ordinaires.
2. Inclut les carottes miniatures et les carottes régulières.
3. Inclut la laitue en feuilles et la laitue pommée.

Tableau 3-2
Superficie, production et valeur à la ferme des légumes commerciaux au Canada, par province, 2010 —
Île-du-Prince-Édouard

	Superficie ensemencée		Superficie récoltée		Production, total		Production commercialisée		Valeur à la ferme
	acres	hectares	acres	hectares	tonnes	tonnes métriques	tonnes	tonnes métriques	milliers de dollars
Île-du-Prince-Édouard									
Asperges	F	F	F	F	F	F	F	F	F
Haricots	23	9	22	9	38	34	38	34	148
Betteraves	F	F	F	F	x	x	x	x	159
Brocoli	51 ^E	21 ^E	50 ^E	20 ^E	168 ^E	152 ^E	168 ^E	152 ^E	146 ^E
Choux de Bruxelles	5	2	5	2	10	9	10	9	10
Choux ¹	231	93	226	91	2 104	1 908	2 104	1 908	702
Carottes ²	1 259	509	1 259	509	18 553	16 831	15 236 ^r	13 821 ^r	3 310 ^r
Choux-fleurs	F	F	F	F	F	F	F	F	F
Céleri	0	0	0	0	0	0	0	0	0
Mais	54	22	50	20	116	105	116	105	131
Concombres	9	4	9	4	53 ^E	48 ^E	53 ^E	48 ^E	54
Ail
Poireaux
Laitue ³	x	x	x	x	x	x	x	x	x
Oignons secs	x	x	x	x	x	x	x	x	x
Autres melons
Persil
Panais	F	F	F	F	F	F	F	F	F
Pois	5	2	5	2	4	3	4	3	23
Poivrons	1	0	1	0	5	5	5	4	3
Citrouilles	46 ^E	19 ^E	46 ^E	19 ^E	216	196	216	196	F
Radis	F	F	F	F	F	F	F	F	F
Rhubarbe
Rutabagas et navets	599	242	496	201	6 098	5 532	5 359	4 861	1 678
Échalotes	1	0	1	0	1	1	1	1	3
Épinards	2	1	2	1	2 ^E	2 ^E	2 ^E	2 ^E	7
Courges et zuchinis	15	6	15	6	F	F	F	F	50
Tomates	3	1	3	1	6	5	6	5	17
Melon d'eau

1. Inclut les choux chinois et les choux ordinaires.
2. Inclut les carottes miniatures et les carottes régulières.
3. Inclut la laitue en feuilles et la laitue pommée.

Tableau 3-3
Superficie, production et valeur à la ferme des légumes commerciaux au Canada, par province, 2010 —
Nouvelle-Écosse

	Superficie ensemencée		Superficie récoltée		Production, total		Production commercialisée		Valeur à la ferme milliers de dollars
	acres	hectares	acres	hectares	tonnes	tonnes métriques	tonnes	tonnes métriques	
Nouvelle-Écosse									
Asperges	16	6	9	4	4	4	4	4	27
Haricots	177	72	155	63	187	169	187	169	568
Betteraves	44	18	43	17	378	342	378	342	628
Brocoli	x	x	x	x	x	x	x	x	x
Choux de Bruxelles	2	1	2	1	3	2	3	2	12
Choux ¹	189	76	184	74	2 180	1 978	2 180	1 977	488
Carottes ²	2 636	1 067	2 556	1 034	55 724	50 552	49 711	45 097	6 143
Choux-fleurs	157	64	157	64	x	x	x	x	x
Céleri	1	0	1	0	2	2	2	2	8
Mais	402	163	390	158	1 119	1 015	1 119	1 015	597
Concombres	45	18	39	16	166 ^E	151 ^E	163 ^E	148 ^E	186 ^E
Ail
Poireaux	6	2	6	2	41	37	41	37	110
Laitue ³	155	63	155	63	257	233	257	233	798
Oignons secs	619	251	619	251	10 744	9 747	10 744	9 747	2 959
Autres melons
Persil
Panais	x	x	x	x	x	x	x	x	x
Pois	54	22	33	13	29	26	28	25	108
Poivrons	5	2	5	2	20	18	20	18	41
Citrouilles	128	52	117	47	595	539	548	497	231
Radis	2	1	2	1	5	5	5	5	15
Rhubarbe
Rutabagas et navets	187	76	186	75	2 566	2 327	2 566	2 327	635
Échalotes	11	4	11	4	x	x	x	x	126
Épinards	32	13	32	13	54	49	54	49	195
Courges et zuchinis	76	31	75	30	257	233	254	230	136
Tomates	20	8	18	7	83	75	77	69	130
Melon d'eau

1. Inclut les choux chinois et les choux ordinaires.
2. Inclut les carottes miniatures et les carottes régulières.
3. Inclut la laitue en feuilles et la laitue pommée.

Tableau 3-4
Superficie, production et valeur à la ferme des légumes commerciaux au Canada, par province, 2010 —
Nouveau-Brunswick

	Superficie ensemencée		Superficie récoltée		Production, total		Production commercialisée		Valeur à la ferme
	acres	hectares	acres	hectares	tonnes	tonnes métriques	tonnes	tonnes métriques	milliers de dollars
Nouveau-Brunswick									
Asperges	X	X	X	X	X	X	X	X	X
Haricots	181	73	167	68	287	260	286	259	803
Betteraves	30	12	27	11	57	52	57	52	101
Brocoli	71 ^E	29 ^E	70 ^E	28 ^E	F	F	F	F	F
Choux de Bruxelles	2	1	2	1	3 ^E	2 ^E	3 ^E	2 ^E	8
Choux 1	165	67	159	64	2 386	2 165	2 351	2 133	884
Carottes 2	131	53	131	53	2 315	2 100	2 315	2 100	408
Choux-fleurs	18	7	17	7	71	64	71	64	80
Céleri	F	F	F	F	F	F	F	F	F
Maïs	372	151	345	140	681	617	680	617	744
Concombres	47	19	43	17	322	292	322	292	273
Ail
Poireaux	2	1	2	1	1	1	1	1	8
Laitue 3	16	6	15	6	29	26	29	26	172 ^E
Oignons secs	9	4	9	4	7	6	7	6	18
Autres melons
Persil
Panais	2	1	2	1	1	1	1	1	7
Pois	33	13	30	12	29	26	29	26	139
Poivrons	11	4	10	4	17	15	17	15	32
Citrouilles	182	74	181	73	1 422	1 290	1 419	1 287	356
Radis	2	1	2	1	2	1	2	1	3
Rhubarbe
Rutabagas et navets	85	34	68	28	819	743	750	680	494
Échalotes	7	3	7	3	13	12	13	12	28
Épinards	9 ^E	4 ^E	9 ^E	4 ^E	5	4	5	4	31 ^E
Courges et zucchinis	190	77	184	74	933	846	876	795	504
Tomates	37	15	31	13	88	79	86	78	185
Melon d'eau

1. Inclut les choux chinois et les choux ordinaires.
2. Inclut les carottes miniatures et les carottes régulières.
3. Inclut la laitue en feuilles et la laitue pommée.

Tableau 3-5
Superficie, production et valeur à la ferme des légumes commerciaux au Canada, par province, 2010 — Québec

	Superficie ensemencée		Superficie récoltée		Production, total		Production commercialisée		Valeur à la ferme
	acres	hectares	acres	hectares	tonnes	tonnes métriques	tonnes	tonnes métriques	milliers de dollars
Québec									
Asperges	719	291	662	268	968	878	955	866	3 594
Haricots	8 756	3 543	7 998	3 237	19 857	18 014	19 857	18 014	12 178
Betteraves	1 478	598	1 354	548	15 694	14 237	15 639	14 187	3 234
Brocoli	4 441	1 797	4 248	1 719	23 866	21 650	23 859	21 645	17 887
Choux de Bruxelles	212	86	194	79	753	683	753	683	969
Choux 1	4 680	1 894	4 461	1 805	82 273	74 636	75 456	68 453	19 698
Carottes 2	6 962 r	2 817 r	6 350	2 570	107 014	97 081	103 015	93 453	32 477
Choux-fleurs	2 104	851	1 796	727	15 974	14 491	15 973	14 490	11 057
Céleri	1 541	624	1 522	616	19 280	17 491	19 166	17 387	9 951
Mais	20 275	8 205	17 528	7 093	79 301	71 940	72 050	65 363	19 214
Concombres	2 075	840	2 075	840	18 976	17 214	18 964	17 203	7 181
Ail	F	F	F	F	F	F	F	F	F
Poireaux	565	229	537	217	3 499 E	3 174 E	3 498 E	3 173 E	3 894
Laitue 3	9 482 r	3 837 r	8 893 r	3 599 r	59 664 r	54 126 r	59 664 r	54 126 r	44 506
Oignons secs	4 291	1 737	3 990	1 615	71 618	64 971	70 816	64 243	25 131
Autres melons	480	194	473	191	5 189 E	4 707 E	5 189 E	4 707 E	3 465 E
Persil	84	34	69	28	317	287	316	287	557 r
Panais	309	125	256	104	1 809	1 641	1 785	1 619	1 653
Pois	8 509	3 443	6 973	2 822	13 692	12 421	13 495	12 242	3 573
Poivrons	1 299	526	1 225	496	19 020	17 254	19 014	17 249	13 481
Citrouilles	1 481	599	1 226	496	13 017	11 809	12 959	11 756	2 620
Radis	1 645	666	1 393	564	10 041	9 109	10 041	9 109	7 939
Rhubarbe	50	20	49	20	F	F	F	F	395 E
Rutabagas et navets	1 243	503	1 163	471	17 339	15 730	17 145	15 554	6 586
Échalotes	968	392	881	357	6 202	5 626	6 195	5 620	7 394
Épinards	F	F	F	F	2 440 E	2 214 E	2 216 E	2 010 E	F
Courges et zucchini	1 419	574	1 323	535	7 785	7 062	7 585	6 881	5 017
Tomates	1 162	470	1 051	425	6 620	6 005	6 594	5 982	6 660
Melon d'eau	77	31	72	29	506	459	489	444	334

1. Inclut les choux chinois et les choux ordinaires.
2. Inclut les carottes miniatures et les carottes régulières.
3. Inclut la laitue en feuilles et la laitue pommée.

Tableau 3-6
Superficie, production et valeur à la ferme des légumes commerciaux au Canada, par province, 2010 — Ontario

	Superficie ensemencée		Superficie récoltée		Production, total		Production commercialisée		Valeur à la ferme
	acres	hectares	acres	hectares	tonnes	tonnes métriques	tonnes	tonnes métriques	milliers de dollars
Ontario									
Asperges	3 200	1 295	2 995	1 212	5 370	4 872	5 370	4 871	16 193
Haricots	9 759	3 949	9 229	3 735	26 168	23 739	24 821	22 517	12 122
Betteraves	1 053	426	1 013	410	9 500	8 618	9 213	8 358	3 302
Brocoli	4 437	1 796	3 798	1 537	14 520	13 172	14 518	13 170	12 305
Choux de Bruxelles	F	F	F	F	F	F	F	F	F
Choux 1	5 347	2 164	4 886	1 977	62 469	56 670	60 429	54 820	17 874
Carottes 2	8 403	3 401	8 400	3 399	249 005	225 893	249 005	225 893	42 309
Choux-fleurs	1 600	647	1 565	633	13 025	11 816	13 016	11 807	7 694
Céleri	560	227	543	220	15 250	13 835	15 000	13 608	4 550
Mais	24 901	10 077	23 309	9 433	124 309	112 771	122 863	111 459	30 473
Concombres	3 300	1 335	3 156	1 277	36 528	33 138	36 528	33 138	15 764
Ail	376	152	294	119	352 E	319 E	314 E	284 E	1 205
Poireaux	228	92	225	91	1 705 E	1 546 E	1 682 E	1 525 E	2 284
Laitue 3	838	339	838	339	4 985	4 522	4 985	4 522	4 237
Oignons secs	6 512	2 635	6 077	2 459	97 500	88 451	92 500	83 915	31 133
Autres melons	F	F	F	F	F	F	F	F	F
Persil	F	F	F	F	1 369 E	1 242 E	1 343 E	1 218 E	1 935 E
Panais	250	101	235	95	2 050	1 860	1 750	1 588	1 012
Pois	13 736	5 559	13 450	5 443	28 201	25 584	28 178	25 563	9 320
Poivrons	3 200	1 295	3 103	1 256	29 854	27 083	27 315	24 779	16 721
Citrouilles	4 436	1 795	4 116	1 666	25 500	23 133	24 750	22 453	7 280
Radis	386	156	327	132	2 340	2 123	2 340	2 123	1 675
Rhubarbe	F	F	F	F	F	F	F	F	F
Rutabagas et navets	1 716	694	1 681	680	19 089	17 317	19 087	17 315	5 123
Échalotes	490	198	490	198	F	F	2 275 E	2 064 E	F
Épinards	1 087 E	440 E	1 042 E	422 E	2 803 E	2 543 E	2 785 E	2 526 E	3 678
Courges et zuchinis	3 638	1 472	3 561	1 441	18 525	16 806	16 526	14 992	10 189
Tomates	15 317	6 199	15 035	6 084	534 463	484 856	513 724	466 043	67 538
Melon d'eau	F	F	F	F	F	F	F	F	F

1. Inclut les choux chinois et les choux ordinaires.
2. Inclut les carottes miniatures et les carottes régulières.
3. Inclut la laitue en feuilles et la laitue pommée.

Tableau 3-7
Superficie, production et valeur à la ferme des légumes commerciaux au Canada, par province, 2010 — Manitoba

	Superficie ensemencée		Superficie récoltée		Production, total		Production commercialisée		Valeur à la ferme
	acres	hectares	acres	hectares	tonnes	tonnes métriques	tonnes	tonnes métriques	milliers de dollars
Manitoba									
Asperges	x	x	x	x	x	x	x	x	x
Haricots	162 ^E	66 ^E	162 ^E	66 ^E	102 ^E	92 ^E	102 ^E	92 ^E	152 ^E
Betteraves	53 ^E	21 ^E	F	F	x	x	x	x	F
Brocoli	x	x	x	x	x	x	x	x	x
Choux de Bruxelles
Choux ¹	484	196	462	187	2 400	2 177	2 400	2 177	1 026
Carottes ²	1 015	411	930	376	14 291 ^E	12 965 ^E	14 145 ^E	12 832 ^E	5 653
Choux-fleurs	593 ^E	240 ^E	423 ^E	171 ^E	F	F	F	F	F
Céleri	x	x	x	x	x	x	x	x	x
Mais	686	278	629	255	1 416	1 284	1 416	1 284	1 163
Concombres	122	49	116	47	633	574	633	574	312
Ail
Poireaux	0	0	0	0	0	0	0	0	0
Laitue ³	F	F	F	F	x	x	x	x	x
Oignons secs	887	359	830	336	F	F	F	F	2 725
Autres melons
Persil
Panais	x	x	x	x	x	x	x	x	x
Pois	F	F	F	F	F	F	F	F	F
Poivrons	20	8	20	8	82	74	82	74	90
Citrouilles	50	20	50	20	207	188	207	188	81
Radis	x	x	x	x	x	x	x	x	x
Rhubarbe
Rutabagas et navets	x	x	x	x	x	x	x	x	x
Échalotes	118 ^E	48 ^E	F	F	F	F	F	F	F
Épinards	F	F	F	F	F	F	F	F	F
Courges et zuchinis	F	F	F	F	F	F	F	F	F
Tomates	28 ^E	11 ^E	23 ^E	9 ^E	16	14	16	14	30
Melon d'eau

1. Inclut les choux chinois et les choux ordinaires.
2. Inclut les carottes miniatures et les carottes régulières.
3. Inclut la laitue en feuilles et la laitue pommée.

Tableau 3-8
Superficie, production et valeur à la ferme des légumes commerciaux au Canada, par province, 2010 — Saskatchewan

	Superficie ensemencée		Superficie récoltée		Production, total		Production commercialisée		Valeur à la ferme
	acres	hectares	acres	hectares	tonnes	tonnes métriques	tonnes	tonnes métriques	milliers de dollars
Saskatchewan									
Asperges	F	F	F	F	F	F	F	F	F
Haricots	12	5	10 ^E	4 ^E	13 ^E	12 ^E	13 ^E	12 ^E	64 ^E
Betteraves	10 ^E	4 ^E	10 ^E	4 ^E	18 ^E	16 ^E	18 ^E	16 ^E	30
Brocoli	F	F	F	F	F	F	F	F	F
Choux de Bruxelles
Choux 1	98	40	85	34	1 920	1 741	1 920	1 741	764
Carottes 2	23	9	21	8	100	90	99	89	213
Choux-fleurs	F	F	F	F	F	F	F	F	F
Céleri	F	F	F	F	F	F	F	F	F
Mais	66	27	51 ^E	21 ^E	F	F	F	F	75 ^E
Concombres	27	11	23	9	32 ^E	29 ^E	32 ^E	29 ^E	90
Ail
Poireaux
Laitue 3	6	2	5	2	F	F	F	F	33 ^E
Oignons secs	11	4	F	F	F	F	F	F	44
Autres melons
Persil
Panais	F	F	F	F	F	F	F	F	F
Pois	29	12	F	F	F	F	F	F	105 ^E
Poivrons	F	F	F	F	F	F	F	F	F
Citrouilles	F	F	F	F	F	F	F	F	F
Radis	x	x	x	x	x	x	x	x	x
Rhubarbe
Rutabagas et navets	F	F	F	F	F	F	F	F	F
Échalotes	5	2	3 ^E	1 ^E	x	x	x	x	F
Épinards	F	F	F	F	F	F	F	F	F
Courges et zuchinis	16 ^E	6 ^E	F	F	F	F	F	F	F
Tomates	9 ^E	4 ^E	F	F	F	F	F	F	F
Melon d'eau

1. Inclut les choux chinois et les choux ordinaires.
2. Inclut les carottes miniatures et les carottes régulières.
3. Inclut la laitue en feuilles et la laitue pommée.

Tableau 3-9
Superficie, production et valeur à la ferme des légumes commerciaux au Canada, par province, 2010 — Alberta

	Superficie ensemencée		Superficie récoltée		Production, total		Production commercialisée		Valeur à la ferme milliers de dollars
	acres	hectares	acres	hectares	tonnes	tonnes métriques	tonnes	tonnes métriques	
Alberta									
Asperges	40 ^E	16 ^E	15 ^E	6 ^E	4 ^E	3 ^E	4 ^E	3 ^E	F
Haricots	F	F	F	F	F	F	F	F	622 ^E
Betteraves	47	19	44	18	139	126	138	125	231
Brocoli	21	8	21	8	56 ^E	51 ^E	56 ^E	51 ^E	56
Choux de Bruxelles	F	F	F	F	F	F	F	F	F
Choux 1	401	162	379	153	4 161	3 774	3 523	3 196	1 936
Carottes 2	304	123	249	101	1 684 ^E	1 528 ^E	1 684 ^E	1 528 ^E	1 811
Choux-fleurs	15	6	14	6	48	44	48	44	104
Céleri	x	x	x	x	x	x	x	x	x
Mais	3 182	1 288	1 982	802	7 694	6 979	7 694	6 979	2 205 ^E
Concombres	50	20	41	17	40	36	39	35	104
Ail
Poireaux	F	F	F	F	5 ^E	4 ^E	5 ^E	4 ^E	14 ^E
Laitue 3	14	6	12	5	16	14	14	13	72 ^E
Oignons secs	x	x	x	x	x	x	x	x	x
Autres melons
Persil
Panais	F	F	F	F	F	F	F	F	F
Pois	3 214	1 301	2 414	977	2 855	2 590	2 854	2 589	800
Poivrons	0	0	0	0	0	0	0	0	0
Citrouilles	F	F	F	F	F	F	F	F	F
Radis	x	x	x	x	x	x	x	x	x
Rhubarbe
Rutabagas et navets	x	x	x	x	x	x	x	x	x
Échalotes	F	F	F	F	F	F	F	F	F
Épinards	10 ^E	4 ^E	10 ^E	4 ^E	F	F	F	F	F
Courges et zuchinis	51	21	29	12	F	F	F	F	106 ^E
Tomates	x	x	x	x	x	x	x	x	x
Melon d'eau

1. Inclut les choux chinois et les choux ordinaires.
2. Inclut les carottes miniatures et les carottes régulières.
3. Inclut la laitue en feuilles et la laitue pommée.

Tableau 3-10
Superficie, production et valeur à la ferme des légumes commerciaux au Canada, par province, 2010 —
Colombie-Britannique

	Superficie ensemencée		Superficie récoltée		Production, total		Production commercialisée		Valeur à la ferme
	acres	hectares	acres	hectares	tonnes	tonnes métriques	tonnes	tonnes métriques	milliers de dollars
Colombie-Britannique									
Asperges	354 ^E	143 ^E	F	F	F	F	F	F	F
Haricots	2 140	866	2 022	818	4 945	4 486	4 945	4 486	3 960
Betteraves	270	109	202	82	F	F	F	F	1 430 ^E
Brocoli	F	F	624	253	1 255	1 139	1 254	1 138	1 270
Choux de Bruxelles	988	400	631	255	3 327	3 018	3 326	3 017	2 678
Choux 1	739	299	658	266	6 258	5 677	6 254	5 674	3 470
Carottes 2	705 ^E	285 ^E	519 ^E	210 ^E	6 493	5 890	6 493	5 890	3 617
Choux-fleurs	148	60	137	55	x	x	x	x	x
Céleri	x	x	x	x	x	x	x	x	x
Maïs	2 425	981	2 285	925	5 734	5 201	5 734	5 201	5 522
Concombres	164	66	159	64	654	593	648	588	1 154
Ail	100	40	95	38	73	66	64	58	777
Poireaux	F	F	F	F	F	F	F	F	F
Laitue 3	834	338	759	307	10 725	9 729	10 724	9 728	8 422
Oignons secs	F	F	F	F	x	x	x	x	2 091 ^E
Autres melons	75	30	75	30	F	F	F	F	374 ^E
Persil	F	F	47 ^E	19 ^E	F	F	F	F	564 ^E
Panais	41 ^E	17 ^E	41 ^E	17 ^E	F	F	F	F	F
Pois	1 088	440	1 088	440	2 177	1 974	2 177	1 974	1 483
Poivrons	260	105	250	101	2 466 ^E	2 237 ^E	2 464 ^E	2 235 ^E	2 487
Citrouilles	873	353	748	303	9 483	8 603	9 260	8 400	3 727
Radis	96	39	94	38	583	529	583	529	584
Rhubarbe	170	69	154 ^E	62 ^E	F	F	F	F	F
Rutabagas et navets	256 ^E	104 ^E	203 ^{Er}	82 ^{Er}	1 806 ^{Er}	1 638 ^{Er}	1 806 ^{Er}	1 638 ^{Er}	1 233 ^{Er}
Échalotes	F	F	83	34	748 ^E	678 ^E	748 ^E	678 ^E	1 294
Épinards	207 ^E	84 ^E	197 ^E	80 ^E	958 ^E	869 ^E	958 ^E	869 ^E	1 161 ^E
Courges et zucchinis	822	333	769	311	4 889	4 435	4 889	4 435	4 469
Tomates	200	81	197	80	1 768	1 604	1 756	1 593	1 912
Melon d'eau	F	F	F	F	F	F	F	F	F

1. Inclut les choux chinois et les choux ordinaires.
2. Inclut les carottes miniatures et les carottes régulières.
3. Inclut la laitue en feuilles et la laitue pommée.

Tableau 3-11
Superficie, production et valeur à la ferme des légumes commerciaux au Canada, par province, 2010 — Canada

	Superficie ensemencée		Superficie récoltée		Production, total		Production commercialisée		Valeur à la ferme
	acres	hectares	acres	hectares	tonnes	tonnes métriques	tonnes	tonnes métriques	milliers de dollars
Canada									
Asperges	4 520	1 829	4 183	1 693	6 860	6 223	6 845	6 210	21 465
Haricots	21 503	8 702	20 049	8 114	51 893	47 077	50 544	45 852	30 626
Betteraves	3 068	1 242	2 826	1 144	28 108	25 499	27 765	25 188	9 517
Brocoli	11 258	4 556	9 909	4 010	42 910	38 927	42 900	38 918	35 594
Choux de Bruxelles	1 562	632	1 186	480	5 487	4 977	5 486	4 976	F
Choux 1	12 469	5 046	11 631	4 707	167 805	152 230	158 272	143 582	47 653
Carottes 2	21 611 r	8 746 r	20 581	8 329	456 778	414 382	443 295 r	402 150 r	97 071 r
Choux-fleurs	4 861	1 967	4 332	1 753	35 710	32 395	35 689	32 377	24 183
Céleri	2 252	911	2 210	894	36 161	32 804	35 796	32 474	15 562
Mais	52 375	21 195	46 581	18 851	220 455	199 993	211 757	192 103	60 152
Concombres	5 839	2 363	5 661	2 291	57 402	52 074	57 380	52 054	25 118
Ail	606	245	515	208	520	472	458	415	2 617
Poireaux	920	372	883	357	5 814	5 274	5 784	5 247	7 217
Laitue 3	11 556 r	4 677 r	10 835 r	4 385 r	76 575 r	69 467 r	76 560 r	69 454 r	59 431
Oignons secs	13 813	5 590	13 008	5 264	218 113 r	197 869 r	210 345 r	190 821 r	73 515
Autres melons	1 238	501	1 181	478	13 219	11 992	13 215	11 988	7 114
Persil	432 E	175 E	F	F	2 089	1 895	2 062	1 870	3 155 r
Panais	767	310	694	281	5 583 r	5 064 r	5 257 r	4 769 r	4 752 r
Pois	26 682	10 798	24 024	9 722	47 023	42 659	46 802	42 458	15 577
Poivrons	4 799	1 942	4 617	1 868	51 467	46 690	48 920	44 379	32 866
Citrouilles	7 665	3 102	6 895	2 790	52 534	47 658	51 451	46 675	15 339
Radis	2 378	962	2 057	832	14 218	12 898	14 218	12 898	11 481
Rhubarbe	431	174	365	148	2 296	2 082	2 194	1 990	1 797
Rutabagas et navets	4 536	1 836	4 202 r	1 700 r	52 308 r	47 453 r	51 273 r	46 514 r	18 532 r
Échalotes	1 841	745	1 684	681	11 437	10 375	11 354	10 300	14 301
Épinards	2 491	1 008	2 062	834	6 276	5 693	6 033	5 473	8 015
Courges et zucchini	6 335	2 564	6 073	2 458	33 445	30 340	31 185	28 291	20 998
Tomates	16 780	6 791	16 366	6 623	543 054	492 650	522 267	473 792	76 500
Melon d'eau	1 810 E	732 E	1 801 E	729 E	20 626 E	18 712 E	20 606 E	18 693 E	7 242 E

1. Inclut les choux chinois et les choux ordinaires.
2. Inclut les carottes miniatures et les carottes régulières.
3. Inclut la laitue en feuilles et la laitue pommée.

Tableau 4-1
Superficie, production et valeur à la ferme des légumes commerciaux au Canada, par province, 2011 —
Terre-Neuve-et-Labrador

	Superficie ensemencée		Superficie récoltée		Production, total		Production commercialisée		Valeur à la ferme
	acres	hectares	acres	hectares	tonnes	tonnes métriques	tonnes	tonnes métriques	milliers de dollars
Terre-Neuve-et-Labrador									
Asperges
Haricots	F	F	F	F	F	F	F	F	F
Betteraves	42	17	31	13	78	70	76	68	72
Brocoli	F	F	F	F	F	F	F	F	F
Choux de Bruxelles
Choux 1	125	51	112	45	1 120	1 016	1 099	997	782
Carottes 2	151	61	140	57	1 282	1 163	1 260	1 143	1 031
Choux-fleurs	F	F	F	F	F	F	F	F	F
Céleri	0	0	0	0	0	0	0	0	0
Maïs	13	5	F	F	F	F	F	F	F
Concombres	0	0	0	0	0	0	0	0	0
Ail
Poireaux
Laitue 3	11	4	11	4	47	42	47	42	47
Oignons secs	F	F	F	F	F	F	F	F	2 E
Autres melons
Persil
Panais	16	6	13	5	64 E	58 E	64 E	58 E	74
Pois	F	F	F	F	F	F	F	F	F
Poivrons	0	0	0	0	0	0	0	0	0
Citrouilles	17	7	13	5	53 E	48 E	52 E	47 E	39 E
Radis	x	x	x	x	x	x	x	x	x
Rhubarbe
Rutabagas et navets	234	95	209	85	1 937	1 757	1 787	1 621	1 355
Échalotes
Épinards	x	x	x	x	x	x	x	x	x
Courges et zucchini	F	F	F	F	F	F	F	F	F
Tomates	x	x	x	x	x	x	x	x	x
Melon d'eau

1. Inclut les choux chinois et les choux ordinaires.
2. Inclut les carottes miniatures et les carottes régulières.
3. Inclut la laitue en feuilles et la laitue pommée.

Tableau 4-2
Superficie, production et valeur à la ferme des légumes commerciaux au Canada, par province, 2011 —
Île-du-Prince-Édouard

	Superficie ensemencée		Superficie récoltée		Production, total		Production commercialisée		Valeur à la ferme milliers de dollars
	acres	hectares	acres	hectares	tonnes	tonnes métriques	tonnes	tonnes métriques	
Île-du-Prince-Édouard									
Asperges	x	x	x	x	x	x	x	x	x
Haricots	23	9	22	9	32	29	32	29	153
Betteraves	38	15	37	15	80	73	80	73	115
Brocoli	40	16	40	16	135	122	135	122	138
Choux de Bruxelles	2	1	2	1	3	2	3	2	9
Choux ¹	174	70	166	67	1 839	1 668	1 839	1 668	716
Carottes ²	1 100	445	1 020	413	20 355	18 466	20 305	18 420	4 434
Choux-fleurs	x	x	x	x	x	x	x	x	x
Céleri	0	0	0	0	0	0	0	0	0
Mais	60	24	50	20	150	136	150	136	117
Concombres	12	5	10	4	60	54	60	54	51
Ail
Poireaux
Laitue ³	41	17	40	16	x	x	x	x	x
Oignons secs	x	x	x	x	963	873	963	873	423
Autres melons
Persil
Panais	25	10	25	10	105	95	105	95	181
Pois	2	1	2	1	2 ^E	2 ^E	2 ^E	2 ^E	9 ^E
Poivrons	1	0	1	0	5	5	4	4	3
Citrouilles	64	26	60	24	365	331	365	331	163
Radis	x	x	x	x	x	x	x	x	x
Rhubarbe
Rutabagas et navets	590	239	580	235	9 025	8 187	9 025	8 187	2 521
Échalotes	1 ^E	0 ^E	1 ^E	0 ^E	1 ^E	0 ^E	1 ^E	0 ^E	1 ^E
Épinards	2	1	2	1	F	F	F	F	x
Courges et zuchinis	6	2	6	2	6	5	6	5	10
Tomates	2	1	1	0	2	1	2	1	5
Melon d'eau

1. Inclut les choux chinois et les choux ordinaires.
2. Inclut les carottes miniatures et les carottes régulières.
3. Inclut la laitue en feuilles et la laitue pommée.

Tableau 4-3
Superficie, production et valeur à la ferme des légumes commerciaux au Canada, par province, 2011 —
Nouvelle-Écosse

	Superficie ensemencée		Superficie récoltée		Production, total		Production commercialisée		Valeur à la ferme
	acres	hectares	acres	hectares	tonnes	tonnes métriques	tonnes	tonnes métriques	milliers de dollars
Nouvelle-Écosse									
Asperges	x	x	x	x	13	12	13	12	79
Haricots	166	67	145	59	190	172	190	172	593
Betteraves	42	17	41	17	x	x	x	x	x
Brocoli	x	x	x	x	x	x	x	x	x
Choux de Bruxelles	x	x	x	x	x	x	x	x	x
Choux ¹	210	85	204	83	2 743	2 488	2 743	2 488	1 035
Carottes ²	2 273	920	2 196	889	43 993	39 910	43 924	39 847	7 186
Choux-fleurs	137	55	135	55	x	x	x	x	x
Céleri	3	1	3	1	7	6	7	6	21
Mais	475	192	466	189	1 260	1 143	1 260	1 143	946
Concombres	73	30	67	27	230	208	230	208	247
Ail
Poireaux	10	4	10	4	41	37	41	37	103
Laitue ³	274	111	273	110	587	533	587	533	1 441
Oignons secs	608	246	607	246	11 437	10 375	11 437	10 375	3 014
Autres melons
Persil
Panais	x	x	x	x	x	x	x	x	x
Pois	65	26	64	26	58	53	58	53	232
Poivrons	30	12	30	12	x	x	x	x	x
Citrouilles	147	59	129	52	525	476	493	447	160
Radis	13	5	13	5	18	16	18	16	28
Rhubarbe
Rutabagas et navets	161	65	151	61	1 541	1 398	1 540	1 397	789
Échalotes	13	5	13	5	97	88	97	88	194
Épinards	27	11	27	11	25	22	25	22	102
Courges et zuchinis	118	48	110	45	347	315	337	306	305
Tomates	29	12	29	12	108	98	108	98	205
Melon d'eau

1. Inclut les choux chinois et les choux ordinaires.
2. Inclut les carottes miniatures et les carottes régulières.
3. Inclut la laitue en feuilles et la laitue pommée.

Tableau 4-4
Superficie, production et valeur à la ferme des légumes commerciaux au Canada, par province, 2011 —
Nouveau-Brunswick

	Superficie ensemencée		Superficie récoltée		Production, total		Production commercialisée		Valeur à la ferme
	acres	hectares	acres	hectares	tonnes	tonnes métriques	tonnes	tonnes métriques	milliers de dollars
Nouveau-Brunswick									
Asperges	x	x	x	x	x	x	x	x	x
Haricots	200	81	185	75	315	286	310	281	800
Betteraves	35	14	35	14	125	113	125	113	194
Brocoli	60	24	60	24	195	177	195	177	245
Choux de Bruxelles	2	1	2	1	6	5	5	5	7
Choux 1	133	54	131	53	1 511	1 371	1 501	1 362	546
Carottes 2	130	53	120	49	2 200 E	1 996 E	2 195 E	1 991 E	449 E
Choux-fleurs	16	6	15	6	110	100	110	100	93
Céleri	x	x	x	x	x	x	x	x	x
Maïs	382	155	324	131	755	685	755	685	825
Concombres	60	24	60	24	435	395	435	395	281
Ail
Poireaux	1 E	0 E	1 E	0 E	1	1	1	1	7
Laitue 3	14	6	11	4	23	21	23	20	128
Oignons secs	9	4	9	4	11	10	11	10	16
Autres melons
Persil
Panais	2 E	1 E	2 E	1 E	1	0	1	0	F
Pois	45	18	40	16	25	23	25	23	116
Poivrons	10	4	9	4	21	19	21	19	63
Citrouilles	165	67	150	61	1 355	1 229	1 355	1 229	316
Radis	2 E	1 E	2 E	1 E	F	F	F	F	F
Rhubarbe
Rutabagas et navets	78	32	69	28	596	541	532	482	356
Échalotes	5	2	5	2	5	5	5	5	14
Épinards	2	1	2	1	2	1	2	1	14
Courges et zucchini	190	77	180	73	540	490	530	481	365
Tomates	26	11	21	8	105	95	98	88	220
Melon d'eau

1. Inclut les choux chinois et les choux ordinaires.
2. Inclut les carottes miniatures et les carottes régulières.
3. Inclut la laitue en feuilles et la laitue pommée.

Tableau 4-5
Superficie, production et valeur à la ferme des légumes commerciaux au Canada, par province, 2011 — Québec

	Superficie ensemencée		Superficie récoltée		Production, total		Production commercialisée		Valeur à la ferme
	acres	hectares	acres	hectares	tonnes	tonnes métriques	tonnes	tonnes métriques	milliers de dollars
Québec									
Asperges	698	282	687	278	1 024	929	1 000	907	3 393
Haricots	7 007	2 836	5 887	2 382	14 457	13 115	14 124	12 813	8 673
Betteraves	1 645	666	1 592	644	19 245	17 459	18 806	17 061	4 845
Brocoli	3 904	1 580	3 703	1 499	19 776	17 940	19 720	17 890	14 530
Choux de Bruxelles	159	64	158	64	531	482	531	482	1 148
Choux 1	5 187	2 099	4 927	1 994	87 605	79 473	84 605	76 752	23 906
Carottes 2	7 160	2 898	6 575	2 661	109 953	99 748	105 795	95 975	32 160
Choux-fleurs	1 783	722	1 668	675	13 860	12 573	13 845	12 560	9 163
Céleri	1 225	496	1 128	456	18 432	16 721	18 432	16 721	7 831
Mais	18 420	7 454	16 349	6 616	72 885	66 120	69 438	62 993	19 584
Concombres	1 556	630	1 505	609	12 917	11 718	12 915	11 716	6 316
Ail	96	39	63	25	73	66	66	59	472
Poireaux	x	x	x	x	x	x	x	x	x
Laitue 3	8 412	3 404	7 024	2 843	58 004	52 620	57 549	52 208	36 830
Oignons secs	4 608	1 865	4 270	1 728	63 947	58 011	62 697	56 878	22 536
Autres melons	487	197	467	189	3 949	3 582	3 947	3 581	1 929
Persil	149	60	144	58	543	493	543	493	942
Panais	322	130	319	129	1 627	1 476	1 627	1 476	1 914
Pois	7 344	2 972	6 783	2 745	10 508	9 532	10 508	9 532	3 270
Poivrons	1 256	508	1 219	493	15 189	13 779	15 189	13 779	11 920
Citrouilles	1 818	736	1 553	628	14 462	13 120	14 259	12 936	3 040
Radis	1 364	552	1 194	483	8 215	7 453	8 215	7 453	6 594
Rhubarbe	59	24	56	23	259 E	235 E	259 E	235 E	581 E
Rutabagas et navets	1 082	438	1 045	423	17 499	15 874	15 073	13 674	5 368
Échalotes	1 076	435	973	394	8 696	7 889	8 696	7 889	10 511
Épinards	x	x	x	x	x	x	x	x	x
Courges et zuchinis	1 687	683	1 510	611	7 860	7 130	7 815	7 089	7 570
Tomates	1 137	460	998	404	6 766	6 138	6 749	6 122	7 044
Melon d'eau	61	25	61	25	344	312	344	312	302

1. Inclut les choux chinois et les choux ordinaires.
2. Inclut les carottes miniatures et les carottes régulières.
3. Inclut la laitue en feuilles et la laitue pommée.

Tableau 4-6
Superficie, production et valeur à la ferme des légumes commerciaux au Canada, par province, 2011 — Ontario

	Superficie ensemencée		Superficie récoltée		Production, total		Production commercialisée		Valeur à la ferme
	acres	hectares	acres	hectares	tonnes	tonnes métriques	tonnes	tonnes métriques	milliers de dollars
Ontario									
Asperges	3 082	1 247	2 730	1 105	5 815	5 275	5 815	5 275	17 443
Haricots	9 005	3 644	8 339	3 375	23 729	21 527	23 729	21 527	12 017
Betteraves	1 181	478	1 124	455	9 775	8 868	9 775	8 868	2 763
Brocoli	4 200	1 700	3 585	1 451	12 054	10 935	12 054	10 935	13 047
Choux de Bruxelles	396	160	390	158	1 561	1 416	1 561	1 416	2 298
Choux 1	6 152	2 490	5 670	2 295	70 569	64 019	69 928	63 437	25 803
Carottes 2	9 053	3 664	8 979	3 634	265 393	240 760	259 785	235 673	37 700
Choux-fleurs	1 459	590	1 238	501	9 362	8 493	9 362	8 493	5 950
Céleri	505	204	448	181	12 106	10 982	11 143	10 108	3 191
Mais	22 173	8 973	21 730	8 794	105 650	95 844	104 981	95 237	29 411
Concombres	2 955	1 196	2 514	1 017	29 283	26 565	27 616	25 052	12 149
Ail	595	241	594	240	642	582	450	408	4 388
Poireaux	166	67	164	66	1 044 E	947 E	1 043 E	946 E	1 603
Laitue 3	587	238	502	203	3 772	3 421	3 606	3 271	3 349
Oignons secs	6 055	2 450	5 816	2 354	106 943	97 017	106 822	96 907	28 493
Autres melons	595	241	587	238	7 971	7 231	7 971	7 231	3 849
Persil	182	74	150	61	746	676	745	676	1 441
Panais	291	118	266	108	2 759	2 502	2 758	2 502	1 306
Pois	12 854	5 202	12 620	5 107	24 556	22 277	24 556	22 277	8 452
Poivrons	3 172	1 284	3 096	1 253	33 334	30 240	33 225	30 141	19 011
Citrouilles	3 851	1 558	3 707	1 500	32 450	29 438	32 402	29 394	7 380
Radis	683	276	496	201	2 913	2 642	2 913	2 642	2 553
Rhubarbe	90 E	36 E	59	24	139 E	126 E	137 E	124 E	406 E
Rutabagas et navets	1 725	698	1 706	690	25 549	23 178	25 366	23 011	7 583
Échalotes	375	152	308	125	1 681 E	1 525 E	1 681 E	1 525 E	3 089 E
Épinards	1 122	454	1 079	437	2 324	2 108	2 323	2 107	3 182
Courges et zuchinis	3 333	1 349	3 151	1 275	21 651	19 641	21 449	19 458	12 909
Tomates	15 375	6 222	15 175	6 141	510 166	462 814	510 166	462 814	70 100
Melon d'eau	1 270	514	1 265	512	19 156	17 378	19 156	17 378	6 859

1. Inclut les choux chinois et les choux ordinaires.
2. Inclut les carottes miniatures et les carottes régulières.
3. Inclut la laitue en feuilles et la laitue pommée.

Tableau 4-7
Superficie, production et valeur à la ferme des légumes commerciaux au Canada, par province, 2011 — Manitoba

	Superficieensemencée		Superficiereçoltée		Production, total		Production commercialisée		Valeur à la ferme
	acres	hectares	acres	hectares	tonnes	tonnes métriques	tonnes	tonnes métriques	milliers de dollars
Manitoba									
Asperges	211	85	180	73	230	208	230	208	668
Haricots	x	x	x	x	x	x	x	x	x
Betteraves	53	21	51	21	x	x	x	x	x
Brocoli	x	x	x	x	x	x	x	x	x
Choux de Bruxelles
Choux 1	290	117	273	110	1 947	1 766	1 942	1 761	828
Carottes 2	976	395	771	312	11 912	10 806	11 912	10 806	5 864
Choux-fleurs	457	185	388	157	3 838	3 481	3 838	3 481	2 952
Céleri	x	x	x	x	x	x	x	x	x
Mais	655	265	598	242	1 560	1 415	1 560	1 415	1 180
Concombres	78	32	57	23	329	298	329	298	323
Ail
Poireaux	6	2	6	2	49 ^E	44 ^E	47 ^E	42 ^E	54
Laitue 3	42	17	31	13	x	x	x	x	x
Oignons secs	599	242	517	209	8 733	7 922	6 554	5 945	2 904
Autres melons
Persil
Panais	98	40	98	40	819	743	819	743	810
Pois	12	5	7	3	7	6	7	6	28
Poivrons	27	11	20	8	x	x	x	x	x
Citrouilles	159	64	150	61	812	736	812	736	360
Radis	12	5	2	1	5	5	5	5	9
Rhubarbe
Rutabagas et navets	100	40	65	26	516	468	516	468	517
Échalotes	113	46	113	46	x	x	x	x	414 ^E
Épinards	1	0	1	0	2	2	2	2	7
Courges et zuchinis	100	40	100	40	685	621	685	621	615
Tomates	13	5	8	3	25	22	23	20	46
Melon d'eau

1. Inclut les choux chinois et les choux ordinaires.
2. Inclut les carottes miniatures et les carottes régulières.
3. Inclut la laitue en feuilles et la laitue pommée.

Tableau 4-8
Superficie, production et valeur à la ferme des légumes commerciaux au Canada, par province, 2011 — Saskatchewan

	Superficie ensemencée		Superficie récoltée		Production, total		Production commercialisée		Valeur à la ferme
	acres	hectares	acres	hectares	tonnes	tonnes métriques	tonnes	tonnes métriques	milliers de dollars
Saskatchewan									
Asperges	F	F	F	F	F	F	F	F	F
Haricots	13	5	12	5	19	17	19	17	86
Betteraves	10	4	10	4	30	27	30	27	71
Brocoli	8	3	8	3	11	10	11	10	38
Choux de Bruxelles
Choux 1	86	35	83	34	1 789	1 623	1 775	1 610	730
Carottes 2	24	10	24	10	129	117	129	117	293
Choux-fleurs	6 ^E	2 ^E	6 ^E	2 ^E	x	x	x	x	x
Céleri	x	x	x	x	x	x	x	x	x
Mais	70	28	60	24	80 ^E	73 ^E	70 ^E	64 ^E	103 ^E
Concombres	22	9	19	8	52	47	48	44	113
Ail
Poireaux
Laitue 3	8	3	8	3	14	13	14	13	62 ^E
Oignons secs	10 ^E	4 ^E	10 ^E	4 ^E	30	27	30	27	50
Autres melons
Persil
Panais	0	0	0	0	0	0	0	0	0
Pois	23	9	22	9	31 ^E	28 ^E	31 ^E	28 ^E	F
Poivrons	3	1	3	1	7	6	7	6	18
Citrouilles	65 ^E	26 ^E	65 ^E	26 ^E	x	x	x	x	x
Radis	x	x	x	x	x	x	x	x	x
Rhubarbe
Rutabagas et navets	0	0	0	0	0	0	0	0	0
Échalotes	5	2	5	2	8	7	8	7	38
Épinards	2	1	2	1	1	1	1	1	8 ^E
Courges et zuchinis	16	6	14	6	62 ^E	56 ^E	61 ^E	55 ^E	30
Tomates	9	4	9	4	16	14	14	13	36
Melon d'eau

1. Inclut les choux chinois et les choux ordinaires.
2. Inclut les carottes miniatures et les carottes régulières.
3. Inclut la laitue en feuilles et la laitue pommée.

Tableau 4-9
Superficie, production et valeur à la ferme des légumes commerciaux au Canada, par province, 2011 — Alberta

	Superficie ensemencée		Superficie récoltée		Production, total		Production commercialisée		Valeur à la ferme
	acres	hectares	acres	hectares	tonnes	tonnes métriques	tonnes	tonnes métriques	milliers de dollars
Alberta									
Asperges	F	F	F	F	F	F	F	F	F
Haricots	x	x	x	x	x	x	x	x	x
Betteraves	57	23	50	20	167	151	166	150	355
Brocoli	30 ^E	12 ^E	29 ^E	12 ^E	F	F	F	F	F
Choux de Bruxelles	x	x	x	x	x	x	x	x	x
Choux 1	423 ^E	171 ^E	363 ^E	147 ^E	2 743 ^E	2 488 ^E	2 729 ^E	2 475 ^E	1 572 ^E
Carottes 2	210	85	175	71	1 567	1 421	1 567	1 421	1 726
Choux-fleurs	x	x	x	x	x	x	x	x	x
Céleri	x	x	x	x	x	x	x	x	x
Mais	2 694	1 090	2 694	1 090	13 963	12 667	13 963	12 667	3 327
Concombres	49	20	48	19	88	79	88	79	229
Ail
Poireaux	x	x	x	x	x	x	x	x	x
Laitue 3	11	4	9	4	20	18	20	18	90
Oignons secs	x	x	x	x	F	F	F	F	F
Autres melons
Persil
Panais	x	x	x	x	x	x	x	x	x
Pois	3 145	1 273	3 089	1 250	4 163	3 776	4 163	3 776	1 551
Poivrons	0	0	0	0	0	0	0	0	0
Citrouilles	229 ^E	93 ^E	221 ^E	89 ^E	x	x	x	x	x
Radis	x	x	x	x	F	F	F	F	F
Rhubarbe
Rutabagas et navets	F	F	F	F	F	F	F	F	F
Échalotes	F	F	F	F	x	x	x	x	F
Épinards	x	x	x	x	x	x	x	x	x
Courges et zucchini	F	F	F	F	F	F	F	F	F
Tomates	x	x	x	x	x	x	x	x	x
Melon d'eau

1. Inclut les choux chinois et les choux ordinaires.
2. Inclut les carottes miniatures et les carottes régulières.
3. Inclut la laitue en feuilles et la laitue pommée.

Tableau 4-10
Superficie, production et valeur à la ferme des légumes commerciaux au Canada, par province, 2011 —
Colombie-Britannique

	Superficie ensemencée		Superficie récoltée		Production, total		Production commercialisée		Valeur à la ferme milliers de dollars
	acres	hectares	acres	hectares	tonnes	tonnes métriques	tonnes	tonnes métriques	
Colombie-Britannique									
Asperges	228	92	202	82	182	165	182	165	734
Haricots	1 417	573	1 324	536	3 600	3 265	3 592	3 259	3 195
Betteraves	277	112	277	112	3 647	3 309	3 647	3 309	3 653
Brocoli	739	299	707	286	1 832	1 662	1 832	1 662	1 849
Choux de Bruxelles	819	331	783	317	4 997	4 533	4 619	4 190	3 690
Choux 1	931	377	831	336	7 411	6 723	7 304	6 626	4 128
Carottes 2	479	194	452	183	7 779	7 057	7 779	7 057	4 417
Choux-fleurs	106	43	105	42	579	525	533	484	615
Céleri	9 ^E	4 ^E	8	3	28	25	28	25	F
Maïs	2 113	855	1 914	775	5 441	4 936	5 441	4 936	4 699
Concombres	137	55	137	55	567	514	566	513	952
Ail	75	30	61	25	78	70	69	63	791
Poireaux	91	37	87	35	410	371	397	360	738
Laitue 3	571	231	525	212	6 654	6 036	6 653	6 036	5 684
Oignons secs	270 ^E	109 ^E	265 ^E	107 ^E	3 899	3 537	3 899	3 537	1 715
Autres melons	50	20	48	19	534	484	528	479	343
Persil	20	8	16	6	126	114	126	114	347
Panais	37	15	37	15	320	290	320	290	579
Pois	813	329	813	329	1 345	1 220	1 345	1 220	1 178
Poivrons	273	110	256	104	1 993	1 808	1 993	1 808	1 990
Citrouilles	798	323	730	295	9 435	8 559	9 383	8 512	3 674
Radis	93	38	90	36	615	557	615	557	555
Rhubarbe	114	46	113	46	821	744	820	744	877
Rutabagas et navets	218	88	218	88	2 006	1 820	2 006	1 820	1 357
Échalotes	40	16	38 ^E	15 ^E	247	224	247	224	F
Épinards	86	35	76	31	323	293	323	293	767
Courges et zucchinis	691	280	661	267	3 175	2 880	3 167	2 873	4 083
Tomates	200	81	170	69	1 822	1 653	1 793	1 626	2 130
Melon d'eau	27	11	27	11	323	293	323	293	152

1. Inclut les choux chinois et les choux ordinaires.
2. Inclut les carottes miniatures et les carottes régulières.
3. Inclut la laitue en feuilles et la laitue pommée.

Tableau 4-11

Superficie, production et valeur à la ferme des légumes commerciaux au Canada, par province, 2011 — Canada

	Superficie ensemencée		Superficie récoltée		Production, total		Production commercialisée		Valeur à la ferme
	acres	hectares	acres	hectares	tonnes	tonnes métriques	tonnes	tonnes métriques	milliers de dollars
Canada									
Asperges	4 304	1 742	3 853	1 559	7 275	6 599	7 250	6 577	22 392
Haricots	18 179	7 357	16 217	6 563	42 926	38 942	42 578	38 626	26 823
Betteraves	3 380	1 368	3 248	1 314	34 266	31 085	33 824	30 684	13 450
Brocoli	9 871	3 995	9 019	3 650	36 331	32 958	36 275	32 908	32 621
Choux de Bruxelles	1 398	566	1 355	548	7 148	6 485	6 769	6 141	7 331
Choux 1	13 711	5 549	12 760	5 164	179 276	162 636	175 462	159 176	60 046
Carottes 2	21 556	8 723	20 452	8 277	464 562	421 444	454 650	412 452	95 260
Choux-fleurs	4 265	1 726	3 791	1 534	30 411	27 588	30 349	27 532	21 217
Céleri	1 854	750	1 698	687	32 567	29 544	31 602	28 668	12 369
Mais	47 055	19 042	44 191	17 883	201 746	183 020	197 619	179 277	60 206
Concombres	4 942	2 000	4 417	1 787	43 959	39 879	42 285	38 360	20 661
Ail	798	323	745	301	818	742	609	552	5 933
Poireaux	812	329	786	318	5 633	5 110	5 614	5 092	7 953
Laitue 3	9 971	4 035	8 434	3 413	69 500	63 049	68 878	62 485	48 408
Oignons secs	13 205	5 344	12 538	5 074	212 855	193 098	209 304	189 877	65 234
Autres melons	1 170	473	1 139	461	12 497	11 337	12 490	11 331	6 250
Persil	362	146	318	129	1 443	1 309	1 443	1 309	2 820
Panais	868	351	836	338	6 316	5 729	6 315	5 729	5 966
Pois	24 305	9 836	23 442	9 487	40 694	36 917	40 693	36 916	14 930
Poivrons	4 772	1 931	4 634	1 875	50 813	46 096	50 702	45 996	33 433
Citrouilles	7 313	2 959	6 778	2 743	63 373	57 491	63 037	57 186	16 652
Radis	2 411	976	2 040	826	12 737	11 554	12 732	11 550	10 739
Rhubarbe	385	156	331	134	1 667	1 512	1 656	1 502	2 199
Rutabagas et navets	4 363	1 766	4 212	1 705	61 987	56 234	59 162	53 671	22 024
Échalotes	1 707	691	1 529	619	12 085	10 963	12 021	10 905	15 907
Épinards	1 978	800	1 681	680	4 029	3 655	4 028	3 654	6 446
Courges et zucchini	6 270	2 537	5 860	2 371	34 682	31 463	34 405	31 211	26 276
Tomates	16 796	6 797	16 415	6 643	519 013	470 840	518 952	470 785	79 792
Melon d'eau	1 406	569	1 391	563	19 902	18 054	19 902	18 054	7 409

1. Inclut les choux chinois et les choux ordinaires.
2. Inclut les carottes miniatures et les carottes régulières.
3. Inclut la laitue en feuilles et la laitue pommée.

Méthodologie et qualité des données

Introduction

Partout dans la publication, les données ont dans certains cas, été mises à jour en se fondant sur des renseignements plus récents provenant de diverses sources de données. Quelques estimations de la production commerciale en 2010 ont été révisées. La présente publication contient les renseignements les plus récents, au moment de l'impression, sur la production de certains fruits et légumes au Canada. Ces données sont préparées en consultation avec des représentants des ministères fédéraux et provinciaux de l'agriculture et de l'Institut de la statistique du Québec. Les données pour l'année courante sont préliminaires et seront révisées dans les prochaines publications et sur CANSIM.

Les données courantes sur la superficie, la production et la valeur sont provisoires, tandis que les données chronologiques sont des estimations établies sur la base d'une connaissance plus approfondie du marché. En général, les données portent sur la production totale et tiennent compte des pertes, etc. Grâce aux renseignements sur le marché et les pertes, les estimations correspondent mieux à la production commerciale.

Les données que renferme la présente publication se rapportent à l'année récolte. Toutefois, dans le cas des champignons, les données sont établies sur la base de l'année civile. Les estimations de la valeur correspondent à la valeur à la ferme, c'est-à-dire les recettes des producteurs. Les estimations sont fournies à la fois en unités impériales et métriques.

Les données sur la production et la valeur des fruits portent sur les quatorze cultures commerciales les plus importantes au Canada. Les données des productions fruitières décrivent la production commercialisée plutôt que celle récoltée. Pour ce qui est des légumes, seuls ceux qui sont cultivés commercialement sont inclus, car on ne possède pas de données pour les fruits et les légumes cultivés pour être consommés à la maison.

Méthodologie l'enquête

La principale source de données utilisée pour la présente publication est l'Enquête d'automne sur les fruits et légumes, menée par Statistique Canada. Il s'agit d'une enquête sur échantillon dont la collecte des données s'effectue par téléphone. L'enquête procure des estimations des superficies ensemencées, des superficies récoltées, de la production et de la valeur des ventes à la ferme pour les principales cultures de fruits et de légumes. Pour les fruits, l'estimation des superficies en production est calculée comme un sous-ensemble de la superficie cultivée en additionnant les superficies pour le marché frais et pour la transformation. Pour toutes les cultures de fruits et de légumes, les superficies cultivées pour le marché frais et pour la transformation sont également estimées.

Base de sondage

On utilise la même base à l'occasion de l'enquête du printemps et de l'automne.

La population cible de l'enquête comprend toutes les exploitations qui cultivent des fruits et des légumes en fonction du Recensement de l'agriculture de 2006. Les observations sur la base de sondage de 2011 ont été extraites des trois dernières occurrences de l'enquête au printemps et du Recensement de l'agriculture de 2006 auxquelles ont été ajoutées certaines exploitations provenant de sources externes et certaines exploitations identifiées comme producteurs du fruit ou légume par les autres enquêtes.

Les fermes institutionnelles, les fermes sur des réserves indiennes, les colonies huttérites ainsi que les exploitations du Yukon, des Territoires du Nord-Ouest et du Nunavut ont été exclues de l'enquête. Les exploitations qui ne

produisent que des champignons, des pommes de terre ou des légumes de serre ont également été exclues parce que ces exploitations sont déjà couvertes par d'autres enquêtes qui recueillent les renseignements souhaités. Les petites exploitations qui avaient moins d'un acre de fruits et moins d'un acre de légumes ont également été exclues. Au total, 20 132 exploitations se trouvaient dans la base de sondage de 2011.

Tirage de l'échantillon

L'Enquête d'automne sur les fruits et légumes est un suivi de l'Enquête du printemps. Parmi les 15 122 fermes choisies pour l'Enquête du printemps, 9 306 fermes ont été choisies à nouveau pour participer à l'Enquête d'automne, en raison de l'exclusion des fermes inactives et des petites fermes ayant une superficie de deux acres ou moins en légumes.

Collecte des données

L'Enquête d'automne sur les fruits et légumes recueille l'information par téléphone. Statistique Canada a mené l'enquête en novembre 2011 au moyen d'interviews téléphoniques assistées par ordinateur (ITAO).

Taux de réponse

Des données ont été fournies par 86 % de l'échantillon. On traite les unités non-répondantes (c'est-à-dire les non-contacts et les refus) en rajustant les poids initiaux de l'échantillon et en présumant qu'elles sont réparties de façon aléatoire dans l'échantillon.

Vérification et imputation

Il est possible d'exécuter des procédures de vérification au moment même de l'interview. Les programmes informatiques de vérification du système ITAO informent les intervieweurs sur la possibilité d'erreurs de données, lesquelles peuvent être corrigées immédiatement par l'interviewer et le répondant. Dans le cas de l'Enquête d'automne sur les fruits et légumes, l'imputation a permis un rajustement pour les réponses incomplètes aux questions sur la production et la valeur des ventes à la ferme. Pour effectuer l'imputation, on a analysé les tendances des questionnaires dûment remplis afin de produire des moyennes pouvant servir à imputer les valeurs manquantes.

Erreurs d'échantillonnage et non dues à l'échantillonnage

Les statistiques provenant de l'Enquête d'automne sur les fruits et légumes se basent sur un échantillon pris au hasard dans les exploitations agricoles et, de ce fait, font l'objet d'erreurs d'échantillonnage et d'erreurs non dues à l'échantillonnage.

Les erreurs d'échantillonnage surviennent parce que les estimations sont produites à partir des données d'échantillon, et non à partir de l'ensemble de la population. Ces erreurs découlent de facteurs tels que la taille d'échantillon, le plan d'échantillonnage et la méthode d'estimation. Une caractéristique importante de l'échantillonnage probabiliste réside dans la possibilité de mesurer les erreurs d'échantillonnage à partir de l'échantillon lui-même.

Les erreurs non dues à l'échantillonnage sont des erreurs qui n'ont pas trait à l'échantillonnage et qui peuvent survenir tout au long du déroulement de l'enquête pour un grand nombre de raisons. Par exemple, la non-réponse constitue une source importante d'erreurs non dues à l'échantillonnage. La couverture de la population, les différences dans l'interprétation des questions, les renseignements incorrects fournis par les répondants, les erreurs au niveau de la transcription, du codage et du traitement des données constituent d'autres exemples d'erreurs non dues à l'échantillonnage.

Estimation

En ce qui a trait à l'Enquête d'automne sur les fruits et légumes, les données d'enquête recueillies sont pondérées au sein de chaque strate afin de produire des estimations représentatives de la population. On procède à des analyses des principaux répondants ainsi qu'à des comparaisons historiques et on consulte les ministères provinciaux de l'Agriculture avant que ne soit diffusée une estimation finale.

Qualité des données

Les estimations provenant de l'Enquête d'automne sur les fruits et légumes sont basées sur un échantillon probabiliste des exploitations agricoles. L'erreur potentielle introduite par l'échantillonnage peut être estimée à partir de l'échantillon lui-même au moyen d'une mesure statistique appelée le coefficient de variation (CV).

Pour des enquêtes répétées, 95 fois sur 100, la différence relative entre une estimation de l'échantillon et ce que l'on aurait dû obtenir à partir d'un dénombrement de l'ensemble des exploitations agricoles représente moins de deux fois le coefficient de variation.

Pour l'enquête de 2011, les CV pour les données publiées au niveau national varient de 1,8 % à 24,0 %. Au niveau provincial, le CV médian pour les données publiées est 11,8 %. Les valeurs des coefficients de variation pour les données publiées sont disponibles sur demande et ne figurent pas dans la présente publication, faute d'espace.

Politique de révision

Les données de l'année précédente sont considérées comme étant définitives, alors que celles de l'année en cours sont provisoires. Les données sont présentées premièrement dans le numéro du juin de **Production de fruits et légumes** (n° 22-003-X au catalogue) et paraissent sous forme révisée dans le numéro de février.

Facteurs de conversion

Dans certains cas, Statistique Canada reçoit les données dans des unités de mesure différentes de celles qui paraissent dans ce bulletin. Les estimations des fruits sont converties de la façon suivante :

- 1 boisseau de pommes = 42 livres;
- 1 pinte de fraises ou de framboises = 1,25 livres;
- 1 chopine de bleuets = 0,875 livre;
- 1 boisseau de tout autre fruit de verger = 50 livres (poids net).

Les estimations de la production de maïs, de laitue et de concombre sont converties selon les taux suivants :

- 1 douzaine d'épis de maïs = 6 livres;
- 1 douzaine de laitues pommées = 15 livres;
- 1 douzaine de concombres = 13 livres.

On a utilisé les taux suivants pour convertir les unités impériales en unités métriques :

- | | |
|------------|--|
| Superficie | 1 acre = 0,4047 hectare; |
| Production | 1 tonne courte (2 000 livres) = 0,9072 tonne métrique; |
| | 1 livre = 0,4536 kg. |

Autres sources de renseignements

Ministère de l'Agriculture et des Terres de la Colombie-Britannique

La direction de l'horticulture fournit des estimations de la superficie, de la production et de la valeur des fruits et des légumes plusieurs fois par année, à mesure que des renseignements plus complets sont disponibles.

Ministère de l'Agriculture, de l'Alimentation et des Affaires urbaines de l'Ontario

Mène plusieurs enquêtes et fournit à Statistique Canada des données à la fois pour les fruits et les légumes.

Institut de la statistique du Québec

Mène plusieurs enquêtes et fournit à Statistique Canada des données à la fois pour les fruits et les légumes.