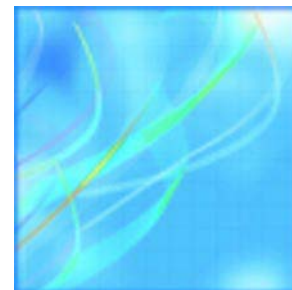


N° 22-003-X au catalogue

Production de fruits et légumes

Février 2011



Statistique
Canada

Statistics
Canada

Canada

Comment obtenir d'autres renseignements

Pour toute demande de renseignements au sujet de ce produit ou sur l'ensemble des données et des services de Statistique Canada, visiter notre site Web à www.statcan.gc.ca. Vous pouvez également communiquer avec nous par courriel à infostats@statcan.gc.ca ou par téléphone entre 8 h 30 et 16 h 30 du lundi au vendredi aux numéros suivants :

Centre de contact national de Statistique Canada

Numéros sans frais (Canada et États-Unis) :

| | |
|---|----------------|
| Service de renseignements | 1-800-263-1136 |
| Service national d'appareils de télécommunications pour les malentendants | 1-800-363-7629 |
| Télécopieur | 1-877-287-4369 |

Appels locaux ou internationaux :

| | |
|---------------------------|----------------|
| Service de renseignements | 1-613-951-8116 |
| Télécopieur | 1-613-951-0581 |

Programme des services de dépôt

| | |
|---------------------------|----------------|
| Service de renseignements | 1-800-635-7943 |
| Télécopieur | 1-800-565-7757 |

Comment accéder à ce produit

Le produit n° 22-003-X au catalogue est disponible gratuitement sous format électronique. Pour obtenir un exemplaire, il suffit de visiter notre site Web à www.statcan.gc.ca et de parcourir par « Ressource clé » > « Publications ».

Normes de service à la clientèle

Statistique Canada s'engage à fournir à ses clients des services rapides, fiables et courtois. À cet égard, notre organisme s'est doté de *normes de service à la clientèle* que les employés observent. Pour obtenir une copie de ces normes de service, veuillez communiquer avec Statistique Canada au numéro sans frais 1-800-263-1136. Les normes de service sont aussi publiées sur le site www.statcan.gc.ca sous « À propos de nous » > « Notre organisme » > « Offrir des services aux Canadiens ».

Production de fruits et légumes

Février 2011

Publication autorisée par le ministre responsable de Statistique Canada

© Ministre de l'Industrie, 2011

Tous droits réservés. Le contenu de la présente publication électronique peut être reproduit en tout ou en partie, et par quelque moyen que ce soit, sans autre permission de Statistique Canada, sous réserve que la reproduction soit effectuée uniquement à des fins d'étude privée, de recherche, de critique, de compte rendu ou en vue d'en préparer un résumé destiné aux journaux et/ou à des fins non commerciales. Statistique Canada doit être cité comme suit : Source (ou « Adapté de », s'il y a lieu) : Statistique Canada, année de publication, nom du produit, numéro au catalogue, volume et numéro, période de référence et page(s). Autrement, il est interdit de reproduire le contenu de la présente publication, ou de l'emmagasiner dans un système d'extraction, ou de le transmettre sous quelque forme ou par quelque moyen que ce soit, reproduction électronique, mécanique, photographique, pour quelque fin que ce soit, sans l'autorisation écrite préalable des Services d'octroi de licences, Division des services à la clientèle, Statistique Canada, Ottawa, Ontario, Canada K1A 0T6.

Février 2011

N° 22-003-X au catalogue, vol. 79, n° 2

ISSN 1916-5005

Périodicité : semestrielle

Ottawa

This publication is also available in English.

Note de reconnaissance

Le succès du système statistique du Canada repose sur un partenariat bien établi entre Statistique Canada et la population, les entreprises, les administrations canadiennes et les autres organismes. Sans cette collaboration et cette bonne volonté, il serait impossible de produire des statistiques précises et actuelles.

Information pour l'utilisateur

Signes conventionnels

Les signes conventionnels suivants sont employés uniformément dans les publications de Statistique Canada :

- . indisponible pour toute période de référence
- .. indisponible pour une période de référence précise
- ... n'ayant pas lieu de figurer
- 0 zéro absolu ou valeur arrondie à zéro
- 0^s valeur arrondie à 0 (zéro) là où il y a une distinction importante entre le zéro absolu et la valeur arrondie
- p provisoire
- r révisé
- x confidentiel en vertu des dispositions de la *Loi sur la statistique*
- E à utiliser avec prudence
- F trop peu fiable pour être publié

Remerciements

Les personnes suivantes ont contribué à cette publication :

Suzanne Danis, Serge DesRoches, Lyn Miljour, Sheba Mirza, Rosaria Spataro et Leah St.Michael.

Cette publication a été rédigée sous la direction de :

- **Marco Morin**, Chef,
Section des cultures
- **Rita Athwal**, Chef,
Sous-section de l'horticulture
- **Willa Peters-Langlois**, Gestionnaire d'enquête,
Sous-section de l'horticulture

Nous aimerions également remercier les personnes suivantes : les employés de la Division de la planification et de la gestion de la collecte, les employés de la Division des systèmes et de l'infrastructure de collecte, les employés du Registre des fermes de la Division de l'agriculture, de Wayne Armstrong de la Sous-section du traitement des données d'enquête de la Division de l'agriculture, Rachelle St-Amour de la Division du développement de systèmes, Kimberley Coleman et Jean-Sébastien Provençal de la Division des méthodes d'enquêtes auprès des entreprises ainsi que les équipes de CANSIM et de l'Édition électronique intelligente de la Division de la diffusion pour leur appui et leur contribution à cette publication.

Table des matières

| | |
|---|----------|
| Faits saillants | 5 |
| Tableaux explicatifs | |
| 1. Ventes de fruits et de légumes 2008, 2009 et 2010 | 6 |
| Graphiques | |
| 1. Ventes de fruits et de légumes au Canada (2005 à 2010) | 6 |
| Produits connexes | 7 |
| Tableaux statistiques | |
| 1 Estimation de la production commerciale, la superficie et la valeur à la ferme des fruits au Canada, par province | 10 |
| 1-1 2009 | 10 |
| 1-2 2010 | 13 |
| 2 Superficie, production et valeur à la ferme des légumes commerciaux au Canada, par province, 2009 | 16 |
| 2-1 Terre-Neuve-et-Labrador | 16 |
| 2-2 Île-du-Prince-Édouard | 17 |
| 2-3 Nouvelle-Écosse | 18 |
| 2-4 Nouveau-Brunswick | 19 |
| 2-5 Québec | 20 |
| 2-6 Ontario | 21 |
| 2-7 Manitoba | 22 |
| 2-8 Saskatchewan | 23 |
| 2-9 Alberta | 24 |
| 2-10 Colombie-Britannique | 25 |
| 2-11 Canada | 26 |
| 3 Superficie, production et valeur à la ferme des légumes commerciaux au Canada, par province, 2010 | 27 |
| 3-1 Terre-Neuve-et-Labrador | 27 |
| 3-2 Île-du-Prince-Édouard | 28 |
| 3-3 Nouvelle-Écosse | 29 |
| 3-4 Nouveau-Brunswick | 30 |
| 3-5 Québec | 31 |
| 3-6 Ontario | 32 |

Table des matières – suite

| | | |
|------|----------------------|----|
| 3-7 | Manitoba | 33 |
| 3-8 | Saskatchewan | 34 |
| 3-9 | Alberta | 35 |
| 3-10 | Colombie-Britannique | 36 |
| 3-11 | Canada | 37 |

Qualité des données, concepts et méthodologie

| | |
|-------------------------------------|----|
| Méthodologie et qualité des données | 38 |
|-------------------------------------|----|

Faits saillants

Les ventes de fruits et légumes par les agriculteurs canadiens ont totalisé 1,4 milliard de dollars en 2010, en baisse de 2,4 % par rapport à 2009.

Le secteur des légumes, qui représentait 53,9 % des ventes totales de fruits et légumes, était responsable d'un peu plus de la moitié de cette diminution annuelle.

Les maraîchers ont déclaré des ventes de 769 millions de dollars, ce qui représentait un recul de 2,4 % comparativement à 2009. Les ventes de fruits ont baissé de 2,3 % pour se situer à 659 millions de dollars.

Un recul de la demande de légumes provenant du marché de la transformation était presque entièrement responsable de la chute des ventes, notamment pour ce qui est des tomates (-21,3 %), des pois verts (-41,9 %) et des concombres (-31,5 %).

La majorité de la baisse des ventes de fruits était attribuable aux pommes (-18,3 %) et aux canneberges (-21,6 %). Par contre, les ventes de bleuets ont grimpé (+43,0 %), en partie parce que les producteurs ont obtenu en 2010 un meilleur prix pour leurs aliments transformés.

Les agriculteurs de deux provinces, l'Ontario et le Québec, étaient à l'origine de plus de 80 % des ventes de légumes. La grande majorité des ventes de fruits provenaient de trois provinces : la Colombie-Britannique (41,9 %), l'Ontario (28,8 %) et le Québec (16,5 %).

Les agriculteurs ont ensemencé 530 723 acres de fruits et légumes, ce qui correspondait à une baisse de 4,9 % par rapport à 2009. La superficie en légumes a chuté de 4,0 %, la majeure partie des pertes étant attribuable aux cultures de pois verts (-59,0 %), suivies des cultures de maïs sucré (-15,4 %). Le principal facteur responsable de cette diminution était la baisse du nombre de contrats pour le marché de la transformation.

La production de fruits et légumes a chuté de 6,5 %. Trois cultures étaient responsables de la majorité de la baisse : les pommes (-38,0 %), les tomates (-16,0 %) et le maïs sucré (-10,7 %). En revanche, des gains ont été observés dans les cultures de carottes (+11,5 %) et de poivrons (+9,6 %).

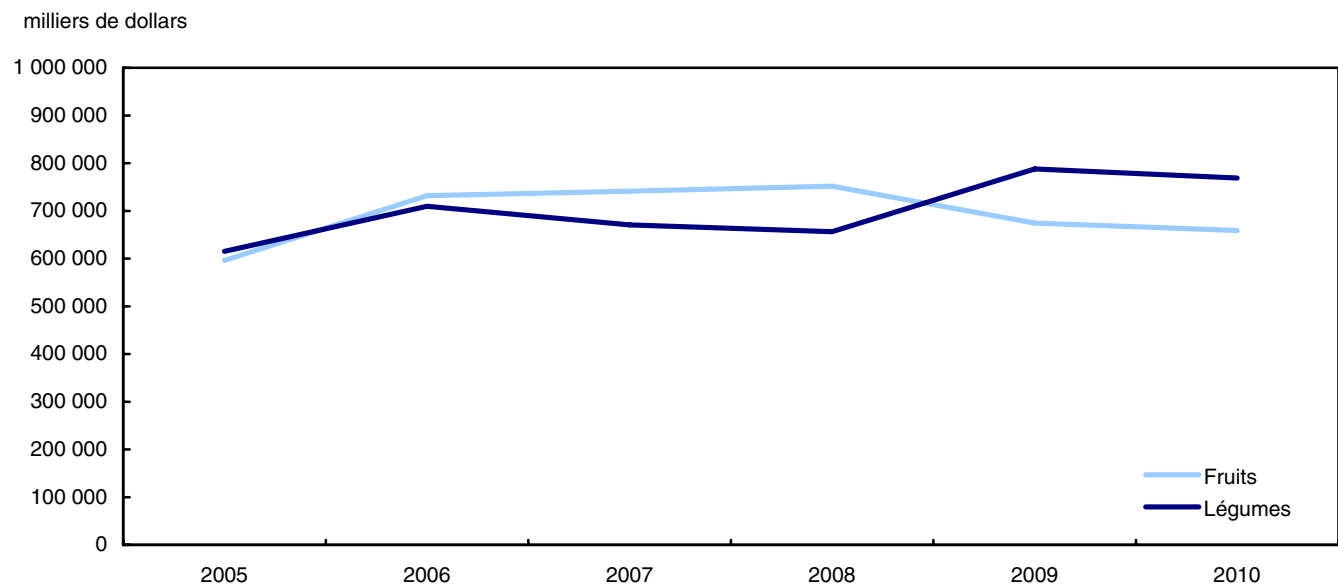
Les cultivateurs ont consacré 281 962 acres de terres aux fruits en 2010, en baisse de 5,8 % comparativement à 2009. Les bleuets occupaient 56,0 % de cette superficie, suivis des pommes (15,9 %), puis des raisins de l'espèce vinifera qui occupaient un peu moins de 10 % de cette superficie. À l'exception des cerises aigres, des nectarines et de certains autres fruits dont la superficie a augmenté, presque toutes les cultures fruitières ont connu une baisse en ce qui a trait à la superficie plantée.

Tableau explicatif 1
Ventes de fruits et de légumes 2008, 2009 et 2010

| | 2008 | 2009 ^r | 2010 | 2008 à 2009 | 2009 à 2010 |
|---------------------------|---------------------|-------------------|--------------|--------------------------|-------------|
| | millions de dollars | | | variation en pourcentage | |
| Fruits | | | | | |
| Canada | 752 | 674 | 659 | -10,4 | -2,2 |
| Provinces de l'Atlantique | 88 | 59 | 81 | -33,0 | 37,3 |
| Québec | 185 | 151 | 109 | -18,4 | -27,8 |
| Ontario | 233 | 218 | 190 | -6,4 | -12,8 |
| Prairies | 5 | 7 | 4 | 41,1 | -42,9 |
| Colombie-Britannique | 241 | 240 | 276 | -0,4 | 15,0 |
| Légumes | | | | | |
| Canada | 656 | 788 | 769 | 20,1 | -2,4 |
| Provinces de l'Atlantique | 31 | 34 | 36 | 9,7 | 5,9 |
| Québec | 251 | 276 | 283 | 10,0 | 2,5 |
| Ontario | 282 | 370 | 346 | 31,2 | -6,5 |
| Prairies | 42 | 50 | 46 | 19,0 | -8,0 |
| Colombie-Britannique | 51 | 58 | 59 | 13,7 | 1,7 |
| Fruits et légumes | | | | | |
| Total Canada | 1 408 | 1 463 | 1 428 | 3,9 | -2,4 |

r révisé

Graphique 1
Ventes de fruits et de légumes au Canada (2005 à 2010)



Produits connexes

Sélection de publications de Statistique Canada

| | |
|----------|---|
| 21-011-X | Recettes monétaires agricoles : statistiques économiques agricoles |
| 22-008-X | Production canadienne de pommes de terre |
| 22-202-X | Les industries des cultures de serre, des gazonnières et des pépinières |
| 23-221-X | Production et valeur du miel et des produits de l'érable |

Sélection de tableaux CANSIM de Statistique Canada

| | |
|----------|---|
| 001-0006 | Production et valeur des légumes de serre, annuel |
| 001-0007 | Production et valeur du miel, annuel |
| 001-0008 | Production et valeur à la ferme des produits de l'érable, annuel |
| 001-0009 | Superficie, production et valeur à la ferme des fruits frais et pour la conserve, selon la province, annuel |
| 001-0012 | Superficie, production et ventes de champignon, annuel |
| 001-0013 | Superficie, production et valeur à la ferme des légumes, annuel |
| 001-0014 | Superficie, production et valeur à la ferme des pommes de terre, annuel |
| 002-0001 | Recettes monétaires agricoles, annuel |
| 002-0002 | Recettes monétaires agricoles, trimestriel |

Sélection d'enquêtes de Statistique Canada

| | |
|------|---|
| 3407 | Enquête sur les fruits et légumes |
| 3411 | Enquête sur les cultivateurs de champignons |
| 3414 | Produits de l'érable |
| 3416 | Enquête annuelle sur les cultures de serre, les pépinières et les gazonnières |
| 3419 | Production de miel, valeur et colonies d'abeilles |

| | |
|------|---|
| 3437 | Recettes monétaires agricoles |
| 3446 | Enquête sur la superficie et le rendement des pommes de terre |
| 3473 | Revenu agricole net |

Tableaux statistiques

Tableau 1-1
Estimation de la production commerciale, la superficie et la valeur à la ferme des fruits au Canada, par province — 2009

| | Superficie cultivée, total ¹ | | Superficie en production | | Production commercialisée | | Valeur à la ferme |
|--------------------------------|---|---------------------|--------------------------|--------------------|---------------------------|---------------------|---------------------|
| | acres | hectares | acres | hectares | tonnes | tonnes métriques | milliers de dollars |
| Terre-Neuve-et-Labrador | | | | | | | |
| Pommes | x | x | x | x | x | x | x |
| Abricots | . | . | . | . | . | . | . |
| Bleuets ² | F | F | F | F | F | F | F |
| Cerises, aigres | . | . | . | . | . | . | . |
| Cerises, douces | . | . | . | . | . | . | . |
| Canneberges | x | x | x | x | x | x | x |
| Raisins ³ | . | . | . | . | . | . | . |
| Nectarines | . | . | . | . | . | . | . |
| Pêches | . | . | . | . | . | . | . |
| Poires | . | . | . | . | . | . | . |
| Prunes et pruneaux | x | x | x | x | x | x | x |
| Framboises | 25 ^E | 10 ^E | 20 | 8 | 22 ^E | 20 ^E | F |
| Fraises | 125 | 51 | 85 | 34 | 101 ^E | 92 ^E | F |
| Île-du-Prince-Édouard | | | | | | | |
| Pommes | x | x | x | x | x | x | x |
| Abricots | . | . | . | . | . | . | . |
| Bleuets ² | 11 005 ^r | 4 454 ^r | 5 505 | 2 228 | 5 214 | 4 730 | 3 786 |
| Cerises, aigres | . | . | . | . | . | . | . |
| Cerises, douces | . | . | . | . | . | . | . |
| Canneberges | x | x | x | x | x | x | x |
| Raisins ³ | F | F | F | F | F | F | F |
| Nectarines | . | . | . | . | . | . | . |
| Pêches | . | . | . | . | . | . | . |
| Poires | x | x | x | x | x | x | x |
| Prunes et pruneaux | F | F | F | F | F | F | F |
| Framboises | 25 | 10 | 20 | 8 | 7 | 6 | 39 ^E |
| Fraises | 200 | 81 | 140 | 57 | 370 | 336 | 1 063 |
| Nouvelle-Écosse | | | | | | | |
| Pommes | 5 500 | 2 226 | 5 000 | 2 023 | 44 500 | 40 370 | 14 500 |
| Abricots | . | . | . | . | . | . | . |
| Bleuets ² | 39 900 | 16 147 | 18 305 | 7 408 | 16 503 | 14 971 | 13 142 |
| Cerises, aigres | F | F | F | F | F | F | F |
| Cerises, douces | 15 | 6 | 15 | 6 | 25 ^E | 23 ^E | 50 ^E |
| Canneberges | 300 | 121 | 210 | 85 | 1 288 ^E | 1 168 ^E | 2 535 ^E |
| Raisins ³ | 410 | 166 | 360 | 146 | 675 | 612 | 925 |
| Nectarines | . | . | . | . | . | . | . |
| Pêches | 50 | 20 | 40 | 16 | 85 | 77 | 110 |
| Poires | 135 | 55 | 115 | 47 | 415 | 376 | 250 |
| Prunes et pruneaux | 45 | 18 | 35 | 14 | 80 | 73 | 100 |
| Framboises | 90 | 36 | 65 | 26 | 63 | 57 | 475 ^E |
| Fraises | 650 | 263 | 350 | 142 | 1 140 | 1 034 | 3 600 |
| Nouveau-Brunswick | | | | | | | |
| Pommes | 630 | 255 | 585 | 237 | 4 408 | 3 998 | 1 985 |
| Abricots | . | . | . | . | . | . | . |
| Bleuets ² | 26 860 ^r | 10 870 ^r | 11 735 ^r | 4 749 ^r | 11 737 ^r | 10 648 ^r | 8 443 ^r |
| Cerises, aigres | . | . | . | . | . | . | . |
| Cerises, douces | . | . | . | . | . | . | . |
| Canneberges | 545 | 221 | 520 | 210 | 4 155 | 3 769 | 3 655 |
| Raisins ³ | 50 ^E | 20 ^E | 30 ^E | 12 ^E | F | F | F |
| Nectarines | . | . | . | . | . | . | . |
| Pêches | . | . | . | . | . | . | . |
| Poires | x | x | x | x | x | x | x |
| Prunes et pruneaux | x | x | x | x | x | x | x |
| Framboises | 150 ^r | 61 ^r | 140 ^r | 57 ^r | 117 ^r | 106 ^r | 500 ^r |
| Fraises | 400 ^r | 162 ^r | 340 ^r | 138 ^r | 900 ^r | 816 ^r | 2 790 ^r |

Voir les notes à la fin du tableau.

Tableau 1-1 – suite

Estimation de la production commerciale, la superficie et la valeur à la ferme des fruits au Canada, par province — 2009

| | Superficie cultivée, total ¹ | | Superficie en production | | Production commercialisée | | Valeur à la ferme |
|----------------------|---|--------------------|--------------------------|----------|---------------------------|----------------------|---------------------|
| | acres | hectares | acres | hectares | tonnes | tonnes métriques | milliers de dollars |
| Québec | | | | | | | |
| Pommes | 14 885 ^r | 6 024 ^r | 10 610 | 4 294 | 131 691 ^r | 119 468 ^r | 43 042 ^r |
| Abricots | . | . | . | . | . | . | . |
| Bleuets ² | 67 154 | 27 176 | 35 441 | 14 342 | 34 596 | 31 385 | 27 616 |
| Cerises, aigres | .. | .. | .. | .. | .. | .. | .. |
| Cerises, douces | .. | .. | .. | .. | .. | .. | .. |
| Canneberges | 6 215 | 2 515 | 4 332 | 1 753 | 48 171 | 43 700 | 39 340 |
| Raisins ³ | 1 550 | 627 | 1 000 | 405 | 1 300 | 1 179 | 1 900 |
| Nectarines | . | . | . | . | . | . | . |
| Pêches | . | . | . | . | . | . | . |
| Poires | 60 | 24 | 40 | 16 | 135 | 122 | 139 |
| Prunes et pruneaux | 30 | 12 | 25 | 10 | 20 | 18 | 38 |
| Framboises | 1 300 | 526 | 1 155 | 467 | 1 320 | 1 197 | 5 745 |
| Fraises | 4 735 | 1 916 | 3 340 | 1 352 | 9 819 | 8 908 | 31 512 |
| Ontario | | | | | | | |
| Pommes | 18 635 | 7 541 | 16 920 | 6 847 | 196 192 ^r | 177 982 ^r | 85 572 ^r |
| Abricots | 50 | 20 | 50 | 20 | 174 ^E | 157 ^E | 243 |
| Bleuets ² | 575 | 233 | 495 | 200 | 988 | 896 | 4 582 |
| Cerises, aigres | 2 870 | 1 161 | 2 285 | 925 | 7 016 | 6 364 | 3 191 |
| Cerises, douces | 550 | 223 | 505 | 204 | 881 | 799 | 2 550 |
| Canneberges | F | F | F | F | F | F | F |
| Raisins ³ | 19 635 | 7 946 | 17 740 | 7 179 | 54 484 | 49 427 | 59 426 |
| Nectarines | F | F | F | F | F | F | F |
| Pêches | 5 745 | 2 325 | 4 665 | 1 888 | 21 298 | 19 321 | 23 572 |
| Poires | 1 385 | 560 | 1 230 | 498 | 3 877 | 3 517 | 4 362 |
| Prunes et pruneaux | 805 | 326 | 660 | 267 | 1 831 | 1 661 | 3 805 |
| Framboises | 810 | 328 | 690 | 279 | 698 | 633 | 4 229 |
| Fraises | 3 295 | 1 333 | 2 465 | 998 | 6 846 | 6 210 | 22 563 |
| Manitoba | | | | | | | |
| Pommes | F | F | F | F | F | F | F |
| Abricots | . | . | . | . | . | . | . |
| Bleuets ² | . | . | . | . | . | . | . |
| Cerises, aigres | . | . | . | . | . | . | . |
| Cerises, douces | . | . | . | . | . | . | . |
| Canneberges | . | . | . | . | . | . | . |
| Raisins ³ | . | . | . | . | . | . | . |
| Nectarines | . | . | . | . | . | . | . |
| Pêches | . | . | . | . | . | . | . |
| Poires | . | . | . | . | . | . | . |
| Prunes et pruneaux | 0 | 0 | 0 | 0 | 0 | 0 | 0 |
| Framboises | 95 | 38 | 65 | 26 | 22 | 20 | 87 |
| Fraises | 345 | 140 | 245 | 99 | 548 | 497 | 1 604 |
| Saskatchewan | | | | | | | |
| Pommes | 40 | 16 | 25 | 10 | F | F | F |
| Abricots | . | . | . | . | . | . | . |
| Bleuets ² | . | . | . | . | . | . | . |
| Cerises, aigres | 110 | 45 | 70 | 28 | 35 ^E | 32 ^E | 134 |
| Cerises, douces | . | . | . | . | . | . | . |
| Canneberges | . | . | . | . | . | . | . |
| Raisins ³ | . | . | . | . | . | . | . |
| Nectarines | . | . | . | . | . | . | . |
| Pêches | . | . | . | . | . | . | . |
| Poires | . | . | . | . | . | . | . |
| Prunes et pruneaux | 0 | 0 | 0 | 0 | 0 | 0 | 0 |
| Framboises | 75 | 30 | 55 | 22 | 22 | 20 | 97 |
| Fraises | 140 ^E | 57 ^E | F | F | F | F | F |

Voir les notes à la fin du tableau.

Tableau 1-1 – suite

Estimation de la production commerciale, la superficie et la valeur à la ferme des fruits au Canada, par province — 2009

| | Superficie cultivée, total ¹ | | Superficie en production | | Production commercialisée | | Valeur à la ferme |
|-----------------------------|---|---------------------|--------------------------|---------------------|---------------------------|----------------------|----------------------|
| | acres | hectares | acres | hectares | tonnes | tonnes métriques | milliers de dollars |
| Alberta | | | | | | | |
| Pommes | 45 ^E | 18 ^E | F | F | F | F | F |
| Abricots | . | . | . | . | . | . | . |
| Bleuets ² | 0 | 0 | 0 | 0 | 0 | 0 | 0 |
| Cerises, aigres | 55 | 22 | 25 ^E | 10 ^E | F | F | F |
| Cerises, douces | . | . | . | . | . | . | . |
| Canneberges | . | . | . | . | . | . | . |
| Raisins ³ | . | . | . | . | . | . | . |
| Nectarines | . | . | . | . | . | . | . |
| Pêches | . | . | . | . | . | . | . |
| Poires | . | . | . | . | . | . | . |
| Prunes et pruneaux | 0 | 0 | 0 | 0 | 0 | 0 | 0 |
| Framboises | 180 | 73 | 124 | 50 | 54 ^E | 49 ^E | 244 ^E |
| Fraises | 300 | 121 | 230 | 93 | 208 | 189 | 1 108 |
| Colombie-Britannique | | | | | | | |
| Pommes | 9 375 | 3 794 | 9 065 | 3 668 | 102 800 | 93 259 | 36 456 |
| Abricots | 200 | 81 | 195 | 79 | 833 | 755 | 973 |
| Bleuets ² | 19 000 | 7 689 | 13 880 | 5 617 | 44 175 | 40 075 | 52 568 |
| Cerises, aigres | 75 ^E | 30 ^E | 70 ^E | 28 ^E | F | F | F |
| Cerises, douces | 3 365 | 1 362 | 2 985 | 1 208 | 15 193 | 13 782 | 36 497 |
| Canneberges | 6 129 | 2 480 | 5 929 | 2 399 | 41 250 | 37 421 | 47 485 |
| Raisins ³ | 9 010 | 3 646 | 8 170 | 3 306 | 17 929 | 16 264 | 36 101 |
| Nectarines | 225 | 91 | 195 | 79 | 744 | 674 | 639 |
| Pêches | 1 030 | 417 | 925 | 374 | 4 128 | 3 744 | 3 372 |
| Poires | 580 | 235 | 555 | 225 | 4 819 | 4 372 | 1 543 |
| Prunes et pruneaux | 285 | 115 | 265 | 107 | 940 | 853 | 477 |
| Framboises | 3 855 | 1 560 | 3 605 | 1 459 | 11 646 | 10 565 | 18 661 |
| Fraises | 790 | 320 | 555 | 225 | 1 492 | 1 353 | 4 139 |
| Canada | | | | | | | |
| Pommes | 49 245 ^r | 19 929 ^r | 42 370 | 17 147 | 480 047 ^r | 435 491 ^r | 181 925 ^r |
| Abricots | 250 | 101 | 245 | 99 | 1 006 | 913 | 1 216 |
| Bleuets ² | 165 994 ^r | 67 175 ^r | 86 111 ^r | 34 848 ^r | 113 266 ^r | 102 753 ^r | 110 205 ^r |
| Cerises, aigres | 3 115 | 1 261 | 2 455 | 994 | 7 323 | 6 643 | 3 571 |
| Cerises, douces | 3 930 | 1 590 | 3 505 | 1 418 | 16 098 | 14 604 | 39 097 |
| Canneberges | 13 494 | 5 461 | 11 248 | 4 552 | 95 655 | 86 776 | 94 094 |
| Raisins ³ | 30 670 | 12 412 | 27 310 | 11 052 | 74 415 | 67 508 | 98 410 |
| Nectarines | F | F | F | F | 2 985 | 2 707 | F |
| Pêches | 6 825 | 2 762 | 5 630 | 2 278 | 25 511 | 23 143 | 27 054 |
| Poires | 2 170 | 878 | 1 950 | 789 | 9 259 | 8 400 | 6 319 |
| Prunes et pruneaux | 1 180 | 478 | 1 000 | 405 | 2 876 | 2 609 | 4 431 |
| Framboises | 6 605 ^r | 2 673 ^r | 5 939 ^r | 2 403 ^r | 13 969 ^r | 12 672 ^r | 30 182 ^r |
| Fraises | 10 980 ^r | 4 443 ^r | 7 870 ^r | 3 185 ^r | 21 530 ^r | 19 531 ^r | 69 178 ^r |

1. La superficie cultivée inclut la superficie en production et celle non en production.
2. Inclut les bleuets en corymbe et les bleuets nains
3. Inclut les raisins de table et les raisins pour la production du vin.

Tableau 1-2
Estimation de la production commerciale, la superficie et la valeur à la ferme des fruits au Canada, par province — 2010

| | Superficie cultivée, total ¹ | | Superficie en production | | Production commercialisée | | Valeur à la ferme |
|--------------------------------|---|----------|--------------------------|----------|---------------------------|------------------|---------------------|
| | acres | hectares | acres | hectares | tonnes | tonnes métriques | milliers de dollars |
| Terre-Neuve-et-Labrador | | | | | | | |
| Pommes | 5 | 2 | 5 | 2 | F | F | F |
| Abricots | . | . | . | . | . | . | . |
| Bleuets ² | 901 | 365 | 537 | 217 | 112 | 101 | 151 |
| Cerises, aigres | . | . | . | . | . | . | . |
| Cerises, douces | . | . | . | . | . | . | . |
| Canneberges | x | x | x | x | x | x | x |
| Raisins ³ | . | . | . | . | . | . | . |
| Nectarines | . | . | . | . | . | . | . |
| Pêches | . | . | . | . | . | . | . |
| Poires | . | . | . | . | . | . | . |
| Prunes et pruneaux | 0 | 0 | 0 | 0 | 0 | 0 | 0 |
| Framboises | 23 | 9 | 20 | 8 | 10 | 9 | 69 |
| Fraises | 92 | 37 | 77 | 31 | 93 | 84 | 458 |
| Île-du-Prince-Édouard | | | | | | | |
| Pommes | 110 | 45 | 100 | 40 | 400 | 363 | 330 |
| Abricots | . | . | . | . | . | . | . |
| Bleuets ² | 11 624 | 4 704 | 5 908 | 2 391 | 6 214 | 5 637 | 8 104 |
| Cerises, aigres | . | . | . | . | . | . | . |
| Cerises, douces | . | . | . | . | . | . | . |
| Canneberges | 108 | 44 | 84 | 34 | 375 | 340 | 224 |
| Raisins ³ | 23 | 9 | 15 | 6 | 16 ^E | 14 ^E | F |
| Nectarines | . | . | . | . | . | . | . |
| Pêches | . | . | . | . | . | . | . |
| Poires | x | x | x | x | x | x | x |
| Prunes et pruneaux | 5 | 2 | 5 | 2 | 3 | 2 | 5 |
| Framboises | 27 | 11 | 19 | 8 | 14 | 13 | 84 |
| Fraises | 180 | 73 | 135 | 55 | 313 | 283 | 925 |
| Nouvelle-Écosse | | | | | | | |
| Pommes | 4 573 | 1 851 | 4 161 | 1 684 | 37 101 | 33 657 | 12 178 |
| Abricots | . | . | . | . | . | . | . |
| Bleuets ² | 38 569 | 15 608 | 18 677 | 7 558 | 16 395 | 14 873 | 22 278 |
| Cerises, aigres | x | x | x | x | x | x | x |
| Cerises, douces | 10 | 4 | 9 | 4 | 2 | 2 | 8 |
| Canneberges | 302 | 122 | 205 | 83 | 1 028 | 933 | 1 324 |
| Raisins ³ | 466 | 189 | 383 | 155 | 904 | 820 | 1 236 |
| Nectarines | . | . | . | . | . | . | . |
| Pêches | 53 | 21 | 50 | 20 | 113 | 103 | 123 |
| Poires | 110 | 45 | 95 | 38 | 365 | 331 | 195 |
| Prunes et pruneaux | 40 | 16 | 35 | 14 | 68 | 61 | 70 |
| Framboises | 80 | 32 | 66 | 27 | 68 | 62 | 500 |
| Fraises | 554 | 224 | 385 | 156 | 1 347 | 1 222 | 4 561 |
| Nouveau-Brunswick | | | | | | | |
| Pommes | 562 | 227 | 461 | 187 | 4 084 | 3 704 | 1 597 |
| Abricots | . | . | . | . | . | . | . |
| Bleuets ² | 26 995 | 10 924 | 14 813 | 5 995 | 16 290 | 14 778 | 20 067 |
| Cerises, aigres | . | . | . | . | . | . | . |
| Cerises, douces | . | . | . | . | . | . | . |
| Canneberges | 670 | 271 | 500 | 202 | 4 298 | 3 899 | 2 260 |
| Raisins ³ | 72 | 29 | 50 | 20 | 45 | 41 | 65 |
| Nectarines | . | . | . | . | . | . | . |
| Pêches | . | . | . | . | . | . | . |
| Poires | x | x | x | x | x | x | x |
| Prunes et pruneaux | 5 | 2 | 5 | 2 | 3 | 2 | 7 |
| Framboises | 155 | 63 | 145 | 59 | 130 | 117 | 525 |
| Fraises | 521 | 211 | 437 | 177 | 1 225 | 1 111 | 3 405 |

Voir les notes à la fin du tableau.

Tableau 1-2 – suite

Estimation de la production commerciale, la superficie et la valeur à la ferme des fruits au Canada, par province — 2010

| | Superficie cultivée, total 1 | | Superficie en production | | Production commercialisée | | Valeur à la ferme |
|---------------------|------------------------------|------------------|--------------------------|-----------------|---------------------------|--------------------|---------------------|
| | acres | hectares | acres | hectares | tonnes | tonnes métriques | milliers de dollars |
| Québec | | | | | | | |
| Pommes | 14 800 | 5 989 | 11 634 | 4 708 | 99 375 | 90 151 | 35 688 |
| Abricots | . | . | . | . | . | . | . |
| Bleuets 2 | 60 470 | 24 471 | 29 541 | 11 955 | 6 901 ^E | 6 260 ^E | 11 107 |
| Cerises, aigres | x | x | x | x | x | x | x |
| Cerises, douces | 0 | 0 | 0 | 0 | 0 | 0 | 0 |
| Canneberges | 5 625 | 2 276 | 4 198 | 1 699 | 37 119 | 33 673 | 20 750 |
| Raisins 3 | 1 512 | 612 | 1 105 | 447 | 1 303 | 1 182 | 2 445 |
| Nectarines | . | . | . | . | . | . | . |
| Pêches | . | . | . | . | . | . | . |
| Poires | 116 | 47 | 70 | 28 | 128 | 116 | 125 |
| Prunes et pruneaux | 54 | 22 | 35 | 14 | 33 | 29 | 87 |
| Framboises | 1 280 | 518 | 1 115 | 451 | 1 216 | 1 103 | 6 273 |
| Fraises | 3 925 | 1 588 | 2 944 | 1 191 | 9 445 | 8 568 | 31 246 |
| Ontario | | | | | | | |
| Pommes | 15 800 | 6 394 | 15 400 | 6 232 | 139 579 | 126 623 | 60 977 |
| Abricots | 50 | 20 | 44 | 18 | 115 | 104 | 200 |
| Bleuets 2 | 635 | 257 | 516 | 209 | 1 140 | 1 034 | 4 330 |
| Cerises, aigres | 2 800 | 1 133 | 2 317 | 938 | 6 793 | 6 163 | 3 094 |
| Cerises, douces | 427 | 173 | 386 | 156 | 621 | 563 | 1 868 |
| Canneberges | x | x | x | x | x | x | x |
| Raisins 3 | 17 626 | 7 133 | 15 902 | 6 435 | 55 612 | 50 450 | 64 715 |
| Nectarines | 658 ^E | 266 ^E | F | F | F | F | F |
| Pêches | 5 100 | 2 064 | 4 250 | 1 720 | 19 550 | 17 735 | 19 735 |
| Poires | 1 150 | 465 | 1 005 | 407 | 3 228 | 2 928 | 3 590 |
| Prunes et pruneaux | 583 | 236 | 510 | 206 | 1 489 | 1 350 | 2 715 |
| Framboises | 765 | 310 | 658 | 266 | 628 | 569 | 3 755 |
| Fraises | 2 900 | 1 174 | 2 385 | 965 | 6 457 | 5 857 | 20 805 |
| Manitoba | | | | | | | |
| Pommes | F | F | F | F | F | F | F |
| Abricots | . | . | . | . | . | . | . |
| Bleuets 2 | . | . | . | . | . | . | . |
| Cerises, aigres | . | . | . | . | . | . | . |
| Cerises, douces | . | . | . | . | . | . | . |
| Canneberges | . | . | . | . | . | . | . |
| Raisins 3 | . | . | . | . | . | . | . |
| Nectarines | . | . | . | . | . | . | . |
| Pêches | . | . | . | . | . | . | . |
| Poires | . | . | . | . | . | . | . |
| Prunes et pruneaux | 0 | 0 | 0 | 0 | 0 | 0 | 0 |
| Framboises | 90 | 36 | 70 | 28 | 20 | 18 | 100 |
| Fraises | 355 | 144 | 285 | 115 | 358 | 324 | 1 015 |
| Saskatchewan | | | | | | | |
| Pommes | 78 | 32 | 56 | 23 | 13 ^E | 12 ^E | 17 |
| Abricots | . | . | . | . | . | . | . |
| Bleuets 2 | . | . | . | . | . | . | . |
| Cerises, aigres | 156 | 63 | 107 | 43 | F | F | F |
| Cerises, douces | . | . | . | . | . | . | . |
| Canneberges | . | . | . | . | . | . | . |
| Raisins 3 | . | . | . | . | . | . | . |
| Nectarines | . | . | . | . | . | . | . |
| Pêches | . | . | . | . | . | . | . |
| Poires | . | . | . | . | . | . | . |
| Prunes et pruneaux | 0 | 0 | 0 | 0 | 0 | 0 | 0 |
| Framboises | 90 ^E | 36 ^E | 55 ^E | 22 ^E | 18 | 16 | 75 |
| Fraises | 145 | 59 | 110 | 45 | 55 | 49 | 182 |

Voir les notes à la fin du tableau.

Tableau 1-2 – suite

Estimation de la production commerciale, la superficie et la valeur à la ferme des fruits au Canada, par province — 2010

| | Superficie cultivée, total ¹ | | Superficie en production | | Production commercialisée | | Valeur à la ferme |
|-----------------------------|---|----------|--------------------------|-----------------|---------------------------|------------------|---------------------|
| | acres | hectares | acres | hectares | tonnes | tonnes métriques | milliers de dollars |
| Alberta | | | | | | | |
| Pommes | 40 | 16 | 30 ^E | 12 ^E | F | F | F |
| Abricots | . | . | . | . | . | . | . |
| Bleuets ² | 0 | 0 | 0 | 0 | 0 | 0 | 0 |
| Cerises, aigres | F | F | 35 | 14 | F | F | F |
| Cerises, douces | . | . | . | . | . | . | . |
| Canneberges | . | . | . | . | . | . | . |
| Raisins ³ | . | . | . | . | . | . | . |
| Nectarines | . | . | . | . | . | . | . |
| Pêches | . | . | . | . | . | . | . |
| Poires | . | . | . | . | . | . | . |
| Prunes et pruneaux | 0 | 0 | 0 | 0 | 0 | 0 | 0 |
| Framboises | 180 | 73 | 90 | 36 | 31 | 28 | 150 |
| Fraises | 250 | 101 | 133 | 54 | 103 | 93 | 574 |
| Colombie-Britannique | | | | | | | |
| Pommes | 8 773 | 3 550 | 8 444 | 3 417 | 90 725 | 82 304 | 37 707 |
| Abricots | 186 | 75 | 179 | 72 | 567 | 514 | 669 |
| Bleuets ² | 18 845 | 7 626 | 14 708 | 5 952 | 42 710 | 38 745 | 91 590 |
| Cerises, aigres | 71 | 29 | 69 | 28 | 126 ^E | 114 ^E | 95 |
| Cerises, douces | 3 264 | 1 321 | 2 859 | 1 157 | 10 021 | 9 091 | 32 333 |
| Canneberges | 6 278 | 2 541 | 5 814 | 2 353 | 40 303 | 36 562 | 48 903 |
| Raisins ³ | 8 883 | 3 595 | 8 185 | 3 312 | 19 260 | 17 472 | 34 121 |
| Nectarines | 231 | 93 | 220 | 89 | 1 128 | 1 023 | 1 168 |
| Pêches | 1 060 | 429 | 958 | 388 | 5 241 | 4 755 | 4 962 |
| Poires | 590 | 239 | 533 | 216 | 4 890 | 4 436 | 2 959 |
| Prunes et pruneaux | 303 | 123 | 269 | 109 | 1 021 | 926 | 911 |
| Framboises | 3 491 | 1 413 | 3 222 | 1 304 | 8 413 | 7 632 | 12 936 |
| Fraises | 769 | 311 | 682 | 276 | 2 062 | 1 871 | 6 031 |
| Canada | | | | | | | |
| Pommes | 44 751 | 18 110 | 40 295 | 16 307 | 371 296 | 336 834 | 148 522 |
| Abricots | 236 | 96 | 223 | 90 | 682 | 619 | 869 |
| Bleuets ² | 158 039 | 63 956 | 84 700 | 34 277 | 89 761 | 81 429 | 157 627 |
| Cerises, aigres | 3 127 | 1 265 | 2 556 | 1 034 | 6 947 | 6 302 | 3 318 |
| Cerises, douces | 3 701 | 1 498 | 3 254 | 1 317 | 10 644 | 9 656 | 34 209 |
| Canneberges | 13 104 | 5 303 | 10 875 | 4 401 | 83 399 | 75 658 | 73 756 |
| Raisins ³ | 28 582 | 11 567 | 25 640 | 10 376 | 77 139 | 69 979 | 102 597 |
| Nectarines | F | F | F | F | 3 194 | 2 897 | F |
| Pêches | 6 213 | 2 514 | 5 258 | 2 128 | 24 904 | 22 593 | 24 820 |
| Poires | 1 976 | 800 | 1 713 | 693 | 8 634 | 7 833 | 6 892 |
| Prunes et pruneaux | 990 | 401 | 859 | 348 | 2 615 | 2 372 | 3 795 |
| Framboises | 6 181 | 2 501 | 5 460 | 2 210 | 10 545 | 9 566 | 24 467 |
| Fraises | 9 691 | 3 922 | 7 573 | 3 065 | 21 455 | 19 464 | 69 202 |

1. La superficie cultivée inclut la superficie en production et celle non en production.
2. Inclut les bleuets en corymbe et les bleuets nains.
3. Inclut les raisins de table et les raisins pour la production du vin.

Tableau 2-1
Superficie, production et valeur à la ferme des légumes commerciaux au Canada, par province, 2009 —
Terre-Neuve-et-Labrador

| | Superficie ensemencée | | Superficie récoltée | | Production, total | | Production commercialisée | | Valeur à la ferme |
|--------------------------------|-----------------------|----------|---------------------|----------|-------------------|------------------|---------------------------|------------------|---------------------|
| | acres | hectares | acres | hectares | tonnes | tonnes métriques | tonnes | tonnes métriques | milliers de dollars |
| Terre-Neuve-et-Labrador | | | | | | | | | |
| Asperges | . | . | . | . | . | . | . | . | . |
| Haricots | F | F | F | F | F | F | F | F | F |
| Betteraves | 45 | 18 | 40 | 16 | 163 | 147 | 163 | 147 | 145 |
| Brocoli | 10 | 4 | 10 | 4 | 27 | 24 | 27 | 24 | 62 |
| Choux de Bruxelles | . | . | . | . | . | . | . | . | . |
| Choux 1 | 150 | 61 | 140 | 57 | 1 501 | 1 362 | 1 486 | 1 348 | 1 042 |
| Carottes 2 | 160 | 65 | 150 | 61 | 1 625 | 1 474 | 1 609 | 1 460 | 1 237 |
| Choux-fleurs | F | F | F | F | F | F | F | F | 15 E |
| Céleri | 0 | 0 | 0 | 0 | 0 | 0 | 0 | 0 | 0 |
| Mais | F | F | F | F | F | F | F | F | F |
| Concombres | 0 | 0 | 0 | 0 | 0 | 0 | 0 | 0 | 0 |
| Ail | . | . | . | . | . | . | . | . | . |
| Poireaux | . | . | . | . | . | . | . | . | . |
| Laitue 3 | F | F | F | F | F | F | F | F | F |
| Oignons secs | F | F | F | F | F | F | F | F | F |
| Autres melons | . | . | . | . | . | . | . | . | . |
| Persil | . | . | . | . | . | . | . | . | . |
| Panais | 10 E | 4 E | 10 E | 4 E | F | F | F | F | F |
| Pois | 0 | 0 | 0 | 0 | 0 | 0 | 0 | 0 | 0 |
| Poivrons | 0 | 0 | 0 | 0 | 0 | 0 | 0 | 0 | 0 |
| Citrouilles | 15 E | 6 E | 15 E | 6 E | 73 E | 66 E | 70 E | 63 E | 84 E |
| Radis | 0 | 0 | 0 | 0 | 0 | 0 | 0 | 0 | 0 |
| Rhubarbe | . | . | . | . | . | . | . | . | . |
| Rutabagas et navets | 245 | 99 | 230 | 93 | 2 749 | 2 493 | 2 705 | 2 454 | 2 082 |
| Échalotes | . | . | . | . | . | . | . | . | . |
| Épinards | 0 | 0 | 0 | 0 | 0 | 0 | 0 | 0 | 0 |
| Courges et zucchini | F | F | F | F | F | F | F | F | F |
| Tomates | 0 | 0 | 0 | 0 | 0 | 0 | 0 | 0 | 0 |
| Melon d'eau | . | . | . | . | . | . | . | . | . |

1. Inclut les choux chinois et les choux ordinaires.
2. Inclut les carottes miniatures et les carottes régulières.
3. Inclut la laitue en feuilles et la laitue pommée.

Tableau 2-2
Superficie, production et valeur à la ferme des légumes commerciaux au Canada, par province, 2009 —
Île-du-Prince-Édouard

| | Superficie ensemencée | | Superficie récoltée | | Production, total | | Production commercialisée | | Valeur à la ferme |
|------------------------------|-----------------------|-----------------|---------------------|-----------------|---------------------|---------------------|---------------------------|---------------------|---------------------|
| | acres | hectares | acres | hectares | tonnes | tonnes métriques | tonnes | tonnes métriques | milliers de dollars |
| Île-du-Prince-Édouard | | | | | | | | | |
| Asperges | F | F | F | F | F | F | F | F | F |
| Haricots | 25 | 10 | 25 | 10 | 30 | 27 | 30 | 27 | 124 |
| Betteraves | F | F | F | F | F | F | F | F | F |
| Brocoli | F | F | F | F | F | F | F | F | F |
| Choux de Bruxelles | F | F | F | F | F | F | F | F | F |
| Choux 1 | 240 ^E | 97 ^E | 240 ^E | 97 ^E | 2 185 ^E | 1 982 ^E | 1 920 ^E | 1 742 ^E | 580 ^E |
| Carottes 2 | 1 160 | 469 | 1 130 | 457 | 20 080 ^E | 18 216 ^E | 14 380 ^E | 13 045 ^E | 2 255 |
| Choux-fleurs | F | F | F | F | F | F | F | F | F |
| Céleri | 0 | 0 | 0 | 0 | 0 | 0 | 0 | 0 | 0 |
| Mais | 40 | 16 | 35 | 14 | 86 | 78 | 86 | 78 | 67 |
| Concombres | 15 ^E | 6 ^E | 15 ^E | 6 ^E | 104 ^E | 94 ^E | 104 ^E | 94 ^E | 68 ^E |
| Ail | . | . | . | . | . | . | . | . | . |
| Poireaux | . | . | . | . | . | . | . | . | . |
| Laitue 3 | F | F | F | F | F | F | F | F | F |
| Oignons secs | F | F | F | F | F | F | F | F | F |
| Autres melons | . | . | . | . | . | . | . | . | . |
| Persil | . | . | . | . | . | . | . | . | . |
| Panais | F | F | F | F | F | F | F | F | F |
| Pois | 5 ^E | 2 ^E | 5 ^E | 2 ^E | 3 ^E | 2 ^E | 3 ^E | 2 ^E | 13 ^E |
| Poivrons | 0 | 0 | 0 | 0 | 0 | 0 | 0 | 0 | 0 |
| Citrouilles | F | F | F | F | F | F | F | F | F |
| Radis | F | F | F | F | F | F | F | F | F |
| Rhubarbe | . | . | . | . | . | . | . | . | . |
| Rutabagas et navets | 435 | 176 | 435 | 176 | 6 347 | 5 757 | 6 347 | 5 757 | 2 366 |
| Échalotes | .. | .. | .. | .. | .. | .. | .. | .. | .. |
| Épinards | 5 ^E | 2 ^E | 5 ^E | 2 ^E | F | F | F | F | F |
| Courges et zuchinis | 10 | 4 | 10 | 4 | 13 | 11 | 13 | 11 | 17 |
| Tomates | 5 | 2 | 5 | 2 | 18 ^E | 16 ^E | 18 ^E | 16 ^E | 51 ^E |
| Melon d'eau | . | . | . | . | . | . | . | . | . |

1. Inclut les choux chinois et les choux ordinaires.
2. Inclut les carottes miniatures et les carottes régulières.
3. Inclut la laitue en feuilles et la laitue pommée.

Tableau 2-3
Superficie, production et valeur à la ferme des légumes commerciaux au Canada, par province, 2009 —
Nouvelle-Écosse

| | Superficie ensemencée | | Superficie récoltée | | Production, total | | Production commercialisée | | Valeur à la ferme milliers de dollars |
|------------------------|-----------------------|-----------------|---------------------|------------------|-------------------|------------------|---------------------------|------------------|--|
| | acres | hectares | acres | hectares | tonnes | tonnes métriques | tonnes | tonnes métriques | |
| Nouvelle-Écosse | | | | | | | | | |
| Asperges | 10 | 4 | 10 | 4 | 5 | 5 | 5 | 5 | 37 |
| Haricots | 145 ^E | 59 ^E | 125 | 51 | 225 | 204 | 225 | 204 | 600 |
| Betteraves | F | F | F | F | F | F | F | F | F |
| Brocoli | F | F | F | F | F | F | F | F | F |
| Choux de Bruxelles | F | F | F | F | F | F | F | F | F |
| Choux ¹ | 225 | 91 | 225 | 91 | 1 293 | 1 173 | 1 293 | 1 173 | 641 ^E |
| Carottes ² | 2 600 | 1 052 | 2 570 | 1 040 | 52 058 | 47 226 | 51 947 | 47 125 | 5 533 |
| Choux-fleurs | F | F | F | F | F | F | F | F | F |
| Céleri | 0 | 0 | 0 | 0 | 0 | 0 | 0 | 0 | 0 |
| Mais | 360 | 146 | 330 ^E | 134 ^E | 620 ^E | 562 ^E | 620 ^E | 562 ^E | 530 ^E |
| Concombres | 35 | 14 | 35 | 14 | 138 | 125 | 137 | 124 | F |
| Ail | . | . | . | . | . | . | . | . | . |
| Poireaux | 10 ^E | 4 ^E | 10 ^E | 4 ^E | F | F | F | F | F |
| Laitue ³ | 135 | 55 | 40 | 16 | 65 ^E | 59 ^E | 65 ^E | 59 ^E | 239 |
| Oignons secs | 625 | 253 | 625 | 253 | 12 801 | 11 613 | 12 799 | 11 611 | 3 086 |
| Autres melons | . | . | . | . | . | . | . | . | . |
| Persil | . | . | . | . | . | . | . | . | . |
| Panais | F | F | F | F | F | F | F | F | F |
| Pois | F | F | F | F | F | F | F | F | 176 ^E |
| Poivrons | 10 | 4 | 5 | 2 | 60 ^E | 54 ^E | 59 ^E | 54 ^E | 105 ^E |
| Citrouilles | 115 | 47 | 105 | 42 | 411 | 373 | 356 | 323 | 111 |
| Radis | F | F | F | F | F | F | F | F | F |
| Rhubarbe | . | . | . | . | . | . | . | . | . |
| Rutabagas et navets | 194 | 79 | 173 | 70 | 2 779 | 2 521 | 2 779 | 2 521 | 804 |
| Échalotes | F | F | F | F | F | F | F | F | F |
| Épinards | F | F | F | F | F | F | F | F | F |
| Courges et zuchinis | 110 | 45 | 95 | 38 | 274 | 248 | 268 | 243 | 193 |
| Tomates | 15 | 6 | 15 | 6 | 68 | 61 | 66 | 60 | 138 |
| Melon d'eau | . | . | . | . | . | . | . | . | . |

1. Inclut les choux chinois et les choux ordinaires.
2. Inclut les carottes miniatures et les carottes régulières.
3. Inclut la laitue en feuilles et la laitue pommée.

Tableau 2-4
Superficie, production et valeur à la ferme des légumes commerciaux au Canada, par province, 2009 —
Nouveau-Brunswick

| | Superficie ensemencée | | Superficie récoltée | | Production, total | | Production commercialisée | | Valeur à la ferme |
|--------------------------|-----------------------|-----------------|---------------------|-----------------|-------------------|------------------|---------------------------|------------------|---------------------|
| | acres | hectares | acres | hectares | tonnes | tonnes métriques | tonnes | tonnes métriques | milliers de dollars |
| Nouveau-Brunswick | | | | | | | | | |
| Asperges | F | F | F | F | F | F | F | F | F |
| Haricots | F | F | F | F | F | F | F | F | F |
| Betteraves | 30 | 12 | 30 | 12 | 81 | 73 | 81 | 73 | 130 |
| Brocoli | 45 ^E | 18 ^E | 45 ^E | 18 ^E | 50 ^E | 45 ^E | 50 ^E | 45 ^E | 63 ^E |
| Choux de Bruxelles | 0 | 0 | 0 | 0 | 0 | 0 | 0 | 0 | 0 |
| Choux 1 | F | F | F | F | F | F | F | F | F |
| Carottes 2 | F | F | F | F | F | F | F | F | F |
| Choux-fleurs | F | F | F | F | F | F | F | F | F |
| Céleri | 0 | 0 | 0 | 0 | 0 | 0 | 0 | 0 | 0 |
| Maïs | 410 | 166 | 410 | 166 | 965 | 875 | 965 | 875 | 1 056 |
| Concombres | 45 | 18 | 45 | 18 | 270 | 245 | 270 | 245 | 225 |
| Ail | . | . | . | . | . | . | . | . | . |
| Poireaux | . | . | . | . | . | . | . | . | . |
| Laitue 3 | 10 | 4 | 10 | 4 | F | F | F | F | F |
| Oignons secs | 15 | 6 | 15 | 6 | 9 | 8 | 9 | 8 | 15 |
| Autres melons | . | . | . | . | . | . | . | . | . |
| Persil | . | . | . | . | . | . | . | . | . |
| Panais | 0 | 0 | 0 | 0 | 0 | 0 | 0 | 0 | 0 |
| Pois | 40 | 16 | 35 | 14 | 25 | 23 | 23 | 20 | 103 |
| Poivrons | F | F | F | F | F | F | F | F | F |
| Citrouilles | 145 | 59 | 145 | 59 | 1 038 | 941 | 1 038 | 941 | 205 |
| Radis | 0 | 0 | 0 | 0 | 0 | 0 | 0 | 0 | 0 |
| Rhubarbe | . | . | . | . | . | . | . | . | . |
| Rutabagas et navets | 55 ^E | 22 ^E | 50 ^E | 20 ^E | F | F | F | F | F |
| Échalotes | 5 | 2 | 5 | 2 | 5 | 5 | 5 | 5 | 15 |
| Épinards | 5 ^E | 2 ^E | 5 ^E | 2 ^E | 3 ^E | 2 ^E | 3 ^E | 2 ^E | F |
| Courges et zucchini | 170 | 69 | 170 | 69 | 573 | 519 | 573 | 519 | 415 |
| Tomates | F | F | F | F | F | F | F | F | F |
| Melon d'eau | . | . | . | . | . | . | . | . | . |

1. Inclut les choux chinois et les choux ordinaires.
2. Inclut les carottes miniatures et les carottes régulières.
3. Inclut la laitue en feuilles et la laitue pommée.

Tableau 2-5
Superficie, production et valeur à la ferme des légumes commerciaux au Canada, par province, 2009 — Québec

| | Superficie ensemencée | | Superficie récoltée | | Production, total | | Production commercialisée | | Valeur à la ferme |
|---------------------|-----------------------|----------|---------------------|----------|-------------------|------------------|---------------------------|------------------|---------------------|
| | acres | hectares | acres | hectares | tonnes | tonnes métriques | tonnes | tonnes métriques | milliers de dollars |
| Québec | | | | | | | | | |
| Asperges | 740 | 299 | 655 | 265 | 1 139 | 1 033 | 1 123 | 1 018 | 3 534 |
| Haricots | 9 020 | 3 650 | 8 337 | 3 374 | 17 543 | 15 914 | 17 543 | 15 914 | 8 246 |
| Betteraves | 1 575 | 637 | 1 495 | 605 | 16 417 | 14 893 | 15 552 | 14 109 | 3 605 |
| Brocoli | 4 620 | 1 870 | 4 386 | 1 775 | 28 559 | 25 908 | 27 339 | 24 802 | 21 405 |
| Choux de Bruxelles | 200 | 81 | 180 E | 73 E | 757 E | 686 E | 745 E | 676 E | 1 146 E |
| Choux 1 | 4 580 | 1 853 | 4 325 | 1 750 | 74 330 | 67 431 | 74 329 | 67 430 | 15 356 |
| Carottes 2 | 7 552 | 3 056 | 6 985 | 2 827 | 109 605 | 99 432 | 97 416 | 88 374 | 23 811 |
| Choux-fleurs | 2 170 | 878 | 1 930 | 781 | 16 426 | 14 901 | 16 016 | 14 529 | 9 754 |
| Céleri | 1 325 E | 536 E | 1 140 E | 461 E | 21 669 | 19 657 | 21 669 | 19 657 | 7 462 |
| Mais | 20 985 | 8 492 | 18 465 | 7 473 | 83 495 | 75 745 | 83 495 | 75 745 | 21 752 |
| Concombres | 2 045 | 828 | 1 922 | 778 | 23 417 | 21 243 | 19 880 | 18 034 | 7 507 |
| Ail | F | F | F | F | F | F | F | F | F |
| Poireaux | 575 | 233 | 520 | 210 | 5 287 E | 4 796 E | 3 241 | 2 940 | 4 480 E |
| Laitue 3 | 11 460 | 4 638 | 9 765 | 3 952 | 73 093 r | 66 309 r | 67 734 r | 61 447 r | 48 719 |
| Oignons secs | 4 930 | 1 995 | 4 240 | 1 716 | 75 008 r | 68 046 r | 75 008 r | 68 046 r | 21 109 r |
| Autres melons | 565 E | 229 E | 540 E | 219 E | F | F | F | F | F |
| Persil | 150 | 61 | 125 | 51 | F | F | F | F | 918 E |
| Panais | 390 | 158 | 370 | 150 | 1 964 | 1 782 | 1 940 | 1 760 | 1 257 |
| Pois | 9 905 | 4 008 | 9 783 | 3 959 | 20 681 | 18 761 | 20 681 | 18 761 | 7 690 |
| Poivrons | 1 310 | 530 | 1 225 | 496 | 15 858 E | 14 386 E | 15 858 E | 14 386 E | 10 923 E |
| Citrouilles | 1 440 | 583 | 1 187 | 480 | 14 334 | 13 003 | 12 183 | 11 052 | 2 491 |
| Radis | 2 025 E | 819 E | 1 760 E | 712 E | 9 250 r | 8 391 r | 9 250 r | 8 391 r | 8 033 E |
| Rhubarbe | F | F | F | F | F | F | F | F | F |
| Rutabagas et navets | 1 125 | 455 | 1 075 | 435 | 15 147 | 13 741 | 15 147 | 13 741 | 6 386 |
| Échalotes | 1 000 | 405 | 850 | 344 | 8 925 | 8 097 | 8 631 | 7 830 | 8 902 |
| Épinards | 610 E | 247 E | 590 Er | 239 Er | F | F | F | F | F |
| Courges et zucchini | 1 780 | 720 | 1 375 | 556 | 8 290 | 7 521 | 8 102 | 7 350 | 5 500 |
| Tomates | 1 175 | 476 | 1 035 | 419 | 7 326 | 6 646 | 7 311 | 6 632 | 6 803 |
| Melon d'eau | 170 | 69 | 130 E | 53 E | 821 E | 744 E | 821 E | 744 E | 348 |

1. Inclut les choux chinois et les choux ordinaires.
2. Inclut les carottes miniatures et les carottes régulières.
3. Inclut la laitue en feuilles et la laitue pommée.

Tableau 2-6
Superficie, production et valeur à la ferme des légumes commerciaux au Canada, par province, 2009 — Ontario

| | Superficie ensemencée | | Superficie récoltée | | Production, total | | Production commercialisée | | Valeur à la ferme |
|---------------------|-----------------------|----------|---------------------|----------|-------------------|------------------|---------------------------|------------------|---------------------|
| | acres | hectares | acres | hectares | tonnes | tonnes métriques | tonnes | tonnes métriques | milliers de dollars |
| Ontario | | | | | | | | | |
| Asperges | 3 620 | 1 465 | 3 525 | 1 427 | 6 992 | 6 343 | 6 986 | 6 337 | 18 891 |
| Haricots | 8 790 | 3 557 | 8 255 | 3 341 | 23 622 | 21 430 | 23 408 | 21 235 | 8 992 |
| Betteraves | 1 005 | 407 | 920 | 372 | 9 652 | 8 756 | 9 652 | 8 756 | 2 600 |
| Brocoli | F | F | F | F | F | F | F | F | F |
| Choux de Bruxelles | F | F | F | F | F | F | F | F | F |
| Choux 1 | 5 100 | 2 064 | 4 705 | 1 904 | 63 852 | 57 926 | 63 272 | 57 399 | 16 642 |
| Carottes 2 | 8 250 | 3 339 | 7 775 | 3 146 | 188 275 | 170 800 | 180 004 | 163 297 | 35 927 |
| Choux-fleurs | 1 520 | 615 | 1 415 | 573 | 12 041 | 10 923 | 12 022 | 10 906 | 7 303 |
| Céleri | 475 E | 192 E | 465 E | 188 E | 13 709 E | 12 436 E | 13 696 E | 12 425 E | 4 834 E |
| Mais | 25 035 | 10 131 | 22 230 | 8 996 | 132 265 | 119 988 | 123 915 | 112 414 | 35 989 |
| Concombres | 3 830 r | 1 550 r | 3 830 r | 1 550 r | 46 494 r | 42 179 r | 46 494 r | 42 179 r | 21 922 r |
| Ail | 445 E | 180 E | F | F | F | F | F | F | F |
| Poireaux | F | F | F | F | F | F | F | F | F |
| Laitue 3 | 1 100 | 445 | 845 | 342 | 5 709 | 5 179 | 5 644 | 5 120 | 4 729 |
| Oignons secs | 6 675 | 2 701 | 6 495 | 2 628 | 126 119 | 114 413 | 118 770 | 107 746 | 28 012 |
| Autres melons | F | F | F | F | F | F | F | F | F |
| Persil | 185 E | 75 E | 170 E | 69 E | F | F | F | F | F |
| Panais | 210 | 85 | 200 | 81 | 2 185 E | 1 982 E | F | F | F |
| Pois | 16 000 | 6 475 | 16 000 | 6 475 | 32 001 | 29 030 | 32 001 | 29 030 | 10 997 |
| Poivrons | 2 880 | 1 165 | 2 810 | 1 137 | 28 664 | 26 003 | 24 736 | 22 440 | 14 711 |
| Citrouilles | 4 050 | 1 639 | 3 775 | 1 528 | 29 865 | 27 093 | 29 706 | 26 948 | 8 727 |
| Radis | 405 E | 164 E | 345 E | 140 E | F | F | F | F | 1 667 E |
| Rhubarbe | F | F | F | F | F | F | F | F | F |
| Rutabagas et navets | 1 900 E | 769 E | 1 880 E | 761 E | 21 551 E | 19 551 E | 15 386 E | 13 957 E | F |
| Échalotes | F | F | F | F | F | F | F | F | F |
| Épinards | F | F | F | F | F | F | F | F | F |
| Courges et zucchini | 3 165 | 1 281 | 2 970 | 1 202 | 15 977 | 14 494 | 15 768 | 14 304 | 9 005 |
| Tomates | 14 955 | 6 052 | 14 955 | 6 052 | 544 832 | 494 263 | 544 832 | 494 263 | 78 226 |
| Melon d'eau | 1 765 E | 714 E | 1 545 E | 625 E | 14 946 | 13 558 | 14 946 | 13 558 | 4 795 E |

1. Inclut les choux chinois et les choux ordinaires.
2. Inclut les carottes miniatures et les carottes régulières.
3. Inclut la laitue en feuilles et la laitue pommée.

Tableau 2-7
Superficie, production et valeur à la ferme des légumes commerciaux au Canada, par province, 2009 — Manitoba

| | Superficie ensemencée | | Superficie récoltée | | Production, total | | Production commercialisée | | Valeur à la ferme |
|---------------------|-----------------------|------------------|---------------------|------------------|--------------------|--------------------|---------------------------|------------------|---------------------|
| | acres | hectares | acres | hectares | tonnes | tonnes métriques | tonnes | tonnes métriques | milliers de dollars |
| Manitoba | | | | | | | | | |
| Asperges | F | F | F | F | F | F | F | F | F |
| Haricots | F | F | F | F | F | F | F | F | F |
| Betteraves | F | F | F | F | F | F | F | F | F |
| Brocoli | F | F | F | F | F | F | F | F | F |
| Choux de Bruxelles | . | . | . | . | . | . | . | . | . |
| Choux 1 | F | F | F | F | F | F | F | F | F |
| Carottes 2 | F | F | F | F | F | F | F | F | F |
| Choux-fleurs | F | F | F | F | F | F | F | F | F |
| Céleri | F | F | F | F | F | F | F | F | F |
| Mais | 690 ^E | 279 ^E | 500 ^E | 202 ^E | 1 156 ^E | 1 048 ^E | 1 063 ^E | 964 ^E | 987 ^E |
| Concombres | 190 ^E | 77 ^E | 120 ^E | 49 ^E | 710 ^E | 644 ^E | F | F | F |
| Ail | . | . | . | . | . | . | . | . | . |
| Poireaux | x | x | x | x | x | x | x | x | x |
| Laitue 3 | F | F | F | F | F | F | F | F | F |
| Oignons secs | 730 | 295 | F | F | F | F | F | F | F |
| Autres melons | . | . | . | . | . | . | . | . | . |
| Persil | . | . | . | . | . | . | . | . | . |
| Panais | x | x | x | x | x | x | x | x | x |
| Pois | F | F | F | F | F | F | F | F | F |
| Poivrons | F | F | F | F | F | F | F | F | F |
| Citrouilles | F | F | F | F | F | F | F | F | F |
| Radis | F | F | F | F | F | F | F | F | F |
| Rhubarbe | . | . | . | . | . | . | . | . | . |
| Rutabagas et navets | F | F | F | F | F | F | F | F | F |
| Échalotes | F | F | F | F | F | F | F | F | F |
| Épinards | x | x | x | x | x | x | x | x | x |
| Courges et zuchinis | F | F | F | F | F | F | F | F | F |
| Tomates | F | F | F | F | F | F | F | F | F |
| Melon d'eau | . | . | . | . | . | . | . | . | . |

1. Inclut les choux chinois et les choux ordinaires.
2. Inclut les carottes miniatures et les carottes régulières.
3. Inclut la laitue en feuilles et la laitue pommée.

Tableau 2-8
Superficie, production et valeur à la ferme des légumes commerciaux au Canada, par province, 2009 — Saskatchewan

| | Superficie ensemencée | | Superficie récoltée | | Production, total | | Production commercialisée | | Valeur à la ferme |
|---------------------|-----------------------|----------------|---------------------|-----------------|-------------------|------------------|---------------------------|------------------|---------------------|
| | acres | hectares | acres | hectares | tonnes | tonnes métriques | tonnes | tonnes métriques | milliers de dollars |
| Saskatchewan | | | | | | | | | |
| Asperges | F | F | F | F | F | F | F | F | F |
| Haricots | 15 | 6 | 15 | 6 | 13 | 12 | 13 | 12 | 76 |
| Betteraves | 10 | 4 | 10 | 4 | 30 | 27 | 30 | 27 | 68 |
| Brocoli | F | F | F | F | F | F | F | F | F |
| Choux de Bruxelles | . | . | . | . | . | . | . | . | . |
| Choux 1 | F | F | F | F | F | F | F | F | F |
| Carottes 2 | 25 | 10 | 25 | 10 | 109 | 99 | 109 | 99 | 192 |
| Choux-fleurs | F | F | F | F | F | F | F | F | F |
| Céleri | 0 | 0 | 0 | 0 | 0 | 0 | 0 | 0 | 0 |
| Mais | 80 | 32 | 70 ^E | 28 ^E | 94 ^E | 85 ^E | 93 ^E | 84 ^E | 110 |
| Concombres | 20 | 8 | 20 | 8 | 43 ^E | 39 ^E | 43 ^E | 39 ^E | F |
| Ail | . | . | . | . | . | . | . | . | . |
| Poireaux | . | . | . | . | . | . | . | . | . |
| Laitue 3 | 5 ^E | 2 ^E | 5 ^E | 2 ^E | F | F | F | F | F |
| Oignons secs | 10 | 4 | 10 | 4 | 24 | 21 | 20 | 18 | 41 |
| Autres melons | . | . | . | . | . | . | . | . | . |
| Persil | . | . | . | . | . | . | . | . | . |
| Panais | 5 ^E | 2 ^E | 5 ^E | 2 ^E | 4 ^E | 3 ^E | 4 ^E | 3 ^E | 11 ^E |
| Pois | 30 | 12 | 30 | 12 | 34 | 30 | 34 | 30 | 174 |
| Poivrons | 0 | 0 | 0 | 0 | 0 | 0 | 0 | 0 | 0 |
| Citrouilles | F | F | F | F | F | F | F | F | F |
| Radis | F | F | F | F | F | F | F | F | F |
| Rhubarbe | . | . | . | . | . | . | . | . | . |
| Rutabagas et navets | 0 | 0 | 0 | 0 | 0 | 0 | 0 | 0 | 0 |
| Échalotes | 5 ^E | 2 ^E | 5 ^E | 2 ^E | 4 ^E | 4 ^E | 4 ^E | 4 ^E | 16 ^E |
| Épinards | 5 ^E | 2 ^E | 5 ^E | 2 ^E | 5 ^E | 4 ^E | 5 ^E | 4 ^E | 22 ^E |
| Courges et zuchinis | F | F | F | F | F | F | F | F | F |
| Tomates | 10 ^E | 4 ^E | 10 ^E | 4 ^E | F | F | F | F | F |
| Melon d'eau | . | . | . | . | . | . | . | . | . |

1. Inclut les choux chinois et les choux ordinaires.
2. Inclut les carottes miniatures et les carottes régulières.
3. Inclut la laitue en feuilles et la laitue pommée.

Tableau 2-9
Superficie, production et valeur à la ferme des légumes commerciaux au Canada, par province, 2009 — Alberta

| | Superficie ensemencée | | Superficie récoltée | | Production, total | | Production commercialisée | | Valeur à la ferme |
|---------------------|-----------------------|------------------|---------------------|------------------|---------------------|---------------------|---------------------------|---------------------|---------------------|
| | acres | hectares | acres | hectares | tonnes | tonnes métriques | tonnes | tonnes métriques | milliers de dollars |
| Alberta | | | | | | | | | |
| Asperges | F | F | F | F | F | F | F | F | F |
| Haricots | F | F | F | F | F | F | F | F | 516 ^E |
| Betteraves | 45 ^E | 18 ^E | 40 ^E | 16 ^E | F | F | F | F | 316 ^E |
| Brocoli | F | F | F | F | F | F | F | F | F |
| Choux de Bruxelles | F | F | F | F | F | F | F | F | F |
| Choux 1 | F | F | F | F | F | F | F | F | F |
| Carottes 2 | 625 ^E | 253 ^E | 415 ^E | 168 ^E | 2 973 ^E | 2 697 ^E | 2 970 ^E | 2 694 ^E | F |
| Choux-fleurs | F | F | F | F | F | F | F | F | F |
| Céleri | x | x | x | x | x | x | x | x | x |
| Mais | 3 800 | 1 538 | 3 800 | 1 538 | 17 000 ^E | 15 422 ^E | 17 000 ^E | 15 422 ^E | F |
| Concombres | 70 ^E | 28 ^E | F | F | F | F | F | F | F |
| Ail | . | . | . | . | . | . | . | . | . |
| Poireaux | F | F | F | F | F | F | F | F | F |
| Laitue 3 | 15 ^E | 6 ^E | 15 ^E | 6 ^E | 37 ^E | 34 ^E | 37 ^E | 34 ^E | F |
| Oignons secs | F | F | F | F | F | F | F | F | F |
| Autres melons | . | . | . | . | . | . | . | . | . |
| Persil | . | . | . | . | . | . | . | . | . |
| Panais | x | x | x | x | x | x | x | x | x |
| Pois | 4 065 | 1 645 | 4 065 | 1 645 | 7 742 ^E | 7 023 ^E | 7 742 ^E | 7 023 ^E | 2 326 ^E |
| Poivrons | 0 | 0 | 0 | 0 | 0 | 0 | 0 | 0 | 0 |
| Citrouilles | F | F | F | F | F | F | F | F | F |
| Radis | F | F | F | F | F | F | F | F | F |
| Rhubarbe | . | . | . | . | . | . | . | . | . |
| Rutabagas et navets | F | F | F | F | F | F | F | F | F |
| Échalotes | F | F | F | F | F | F | F | F | F |
| Épinards | x | x | x | x | x | x | x | x | x |
| Courges et zuchinis | F | F | F | F | F | F | F | F | F |
| Tomates | 5 | 2 | 5 | 2 | 4 ^E | 3 ^E | 4 ^E | 3 ^E | 9 ^E |
| Melon d'eau | . | . | . | . | . | . | . | . | . |

1. Inclut les choux chinois et les choux ordinaires.
2. Inclut les carottes miniatures et les carottes régulières.
3. Inclut la laitue en feuilles et la laitue pommée.

Tableau 2-10

Superficie, production et valeur à la ferme des légumes commerciaux au Canada, par province, 2009 — Colombie-Britannique

| | Superficie ensemencée | | Superficie récoltée | | Production, total | | Production commercialisée | | Valeur à la ferme |
|-----------------------------|-----------------------|------------------|---------------------|------------------|--------------------|--------------------|---------------------------|------------------|---------------------|
| | acres | hectares | acres | hectares | tonnes | tonnes métriques | tonnes | tonnes métriques | milliers de dollars |
| Colombie-Britannique | | | | | | | | | |
| Asperges | F | F | F | F | F | F | F | F | F |
| Haricots | 2 695 | 1 091 | 2 645 | 1 070 | 7 085 | 6 427 | 7 084 | 6 426 | 5 655 |
| Betteraves | 210 ^E | 85 ^E | 210 ^E | 85 ^E | F | F | F | F | F |
| Brocoli | 855 | 346 | 795 | 322 | 1 764 | 1 600 | 1 764 | 1 600 | 1 441 |
| Choux de Bruxelles | 855 ^E | 346 ^E | 670 ^E | 271 ^E | 6 221 ^E | 5 644 ^E | F | F | F |
| Choux 1 | 785 | 318 | 680 | 275 | 8 173 | 7 414 | 7 382 | 6 696 | 3 887 |
| Carottes 2 | F | F | F | F | F | F | F | F | 4 598 ^F |
| Choux-fleurs | 115 | 47 | 105 | 42 | F | F | F | F | 395 ^E |
| Céleri | x | x | x | x | x | x | x | x | x |
| Maïs | 2 120 | 858 | 2 120 | 858 | 7 242 | 6 570 | 6 799 | 6 167 | 5 711 |
| Concombres | 155 | 63 | 145 | 59 | 977 | 886 | 973 | 882 | 1 097 |
| Ail | 70 | 28 | 55 | 22 | 62 | 56 | 48 | 43 | 398 |
| Poireaux | x | x | x | x | x | x | x | x | x |
| Laitue 3 | 555 | 225 | 520 | 210 | 7 458 | 6 765 | 7 458 | 6 765 | 5 395 |
| Oignons secs | F | F | F | F | F | F | F | F | F |
| Autres melons | 45 | 18 | 45 | 18 | F | F | F | F | F |
| Persil | 25 | 10 | 25 | 10 | 175 | 159 | 175 | 159 | 329 |
| Panais | F | F | F | F | F | F | F | F | F |
| Pois | 1 255 | 508 | 1 235 | 500 | 2 708 | 2 457 | 2 699 | 2 448 | 1 878 |
| Poivrons | 255 | 103 | 245 | 99 | 2 213 | 2 008 | 2 212 | 2 007 | 2 357 |
| Citrouilles | 705 | 285 | 585 | 237 | 9 436 | 8 560 | 8 982 | 8 148 | 2 690 |
| Radis | 90 | 36 | 90 | 36 | 720 | 653 | 720 | 653 | 625 |
| Rhubarbe | 155 ^E | 63 ^E | 120 ^E | 49 ^E | F | F | F | F | 730 ^E |
| Rutabagas et navets | F | F | F | F | F | F | F | F | F |
| Échalotes | 60 | 24 | 60 | 24 | 542 ^E | 491 ^E | 542 ^E | 491 ^E | 612 ^E |
| Épinards | 110 | 45 | 105 ^E | 42 ^E | 672 ^E | 609 ^E | 672 ^E | 609 ^E | 806 ^E |
| Courges et zucchini | 585 | 237 | 585 | 237 | 5 336 | 4 841 | 5 139 | 4 662 | 4 419 |
| Tomates | 167 | 68 | 167 | 68 | 1 308 | 1 187 | 1 308 | 1 187 | 1 387 |
| Melon d'eau | 35 ^E | 14 ^E | 35 ^E | 14 ^E | 241 ^E | 219 ^E | 240 ^E | 218 ^E | 189 |

1. Inclut les choux chinois et les choux ordinaires.
2. Inclut les carottes miniatures et les carottes régulières.
3. Inclut la laitue en feuilles et la laitue pommée.

Tableau 2-11
Superficie, production et valeur à la ferme des légumes commerciaux au Canada, par province, 2009 — Canada

| | Superficie ensemencée | | Superficie récoltée | | Production, total | | Production commercialisée | | Valeur à la ferme |
|-----------------------|-----------------------|--------------------|---------------------|--------------------|----------------------|----------------------|---------------------------|----------------------|---------------------|
| | acres | hectares | acres | hectares | tonnes | tonnes métriques | tonnes | tonnes métriques | milliers de dollars |
| Canada | | | | | | | | | |
| Asperges | 4 815 | 1 949 | 4 595 | 1 860 | 8 660 | 7 856 | 8 637 | 7 835 | 24 136 |
| Haricots | 21 515 | 8 707 | 20 152 | 8 155 | 49 624 | 45 018 | 49 365 | 44 783 | 25 188 |
| Betteraves | 3 065 | 1 240 | 2 885 | 1 168 | 29 123 | 26 420 | 28 258 | 25 635 | 9 430 |
| Brocoli | 11 437 | 4 628 | 10 321 | 4 177 | 46 944 | 42 587 | 45 722 | 41 478 | 39 717 |
| Choux de Bruxelles | 1 590 | 643 | 1 345 | 544 | 9 341 | 8 474 | 7 908 ^E | 7 174 ^E | 6 950 |
| Choux ¹ | 12 235 | 4 951 | 11 195 | 4 530 | 162 691 | 147 590 | 160 831 | 145 903 | 42 849 |
| Carottes ² | 21 967 | 8 890 | 20 625 | 8 347 | 397 050 ^r | 360 198 ^r | 370 724 ^r | 336 315 ^r | 84 195 ^r |
| Choux-fleurs | 5 085 | 2 058 | 4 375 | 1 770 | 35 912 | 32 578 | 35 481 | 32 188 | 23 172 |
| Céleri | 2 020 | 817 | 1 825 | 739 | 37 107 | 33 663 | 37 095 | 33 652 | 13 382 |
| Mais | 53 540 | 21 667 | 47 980 | 19 417 | 242 952 | 220 402 | 234 065 | 212 340 | 70 451 |
| Concombres | 6 405 ^r | 2 592 ^r | 6 182 ^r | 2 502 ^r | 72 248 ^r | 65 542 ^r | 68 510 ^r | 62 151 ^r | 31 699 ^r |
| Ail | 633 ^r | 256 ^r | 523 ^r | 212 ^r | 743 ^{Er} | 674 ^{Er} | 549 ^{Er} | 498 ^{Er} | 2 989 ^{Er} |
| Poireaux | 940 | 380 | 875 | 354 | 7 413 | 6 725 | 5 362 | 4 864 | 7 786 |
| Laitue ³ | 13 550 | 5 483 | 11 420 | 4 622 | 87 571 ^r | 79 443 ^r | 82 147 ^r | 74 523 ^r | 60 961 |
| Oignons secs | 14 210 | 5 751 | 13 125 | 5 311 | 238 564 ^r | 216 421 ^r | 226 829 ^r | 205 776 ^r | 59 369 ^r |
| Autres melons | 1 320 | 534 | 1 265 | 512 | 14 415 | 13 077 | 14 415 | 13 077 | 7 013 ^E |
| Persil | 365 | 148 | 325 | 132 | 2 194 | 1 990 | 2 193 | 1 989 | 3 218 |
| Panais | 811 | 328 | 781 | 316 | 5 428 ^r | 4 924 ^r | 4 986 ^r | 4 523 ^r | 3 929 ^r |
| Pois | 31 410 | 12 711 | 31 233 | 12 640 | 63 347 | 57 467 | 63 269 | 57 396 | 23 460 |
| Poivrons | 4 485 | 1 815 | 4 315 | 1 746 | 46 953 | 42 595 | 43 024 | 39 031 | 28 268 |
| Citrouilles | 7 015 | 2 839 | 6 322 | 2 558 | 57 217 | 51 906 | 54 395 | 49 346 | 15 277 |
| Radis | 2 775 | 1 123 | 2 450 | 991 | 14 008 ^r | 12 708 ^r | 13 959 ^r | 12 663 ^r | 11 578 |
| Rhubarbe | 405 | 164 | 335 | 136 | 2 242 | 2 033 | 2 234 | 2 026 | 1 670 |
| Rutabagas et navets | 4 339 | 1 756 | 4 213 | 1 705 | 54 614 ^r | 49 545 ^r | 48 405 ^r | 43 912 ^r | 21 719 ^r |
| Échalotes | 2 350 | 951 | 1 995 | 807 | 19 850 | 18 008 | 18 915 | 17 159 | 24 225 |
| Épinards | 1 765 | 714 | 1 735 ^r | 702 ^r | 5 851 ^r | 5 307 ^r | 5 851 ^r | 5 307 ^r | 7 512 ^r |
| Courges et zucchini | 6 091 | 2 465 | 5 441 | 2 202 | 31 855 | 28 898 | 31 214 | 28 316 | 20 483 |
| Tomates | 16 377 | 6 628 | 16 232 | 6 569 | 553 678 | 502 288 | 553 661 | 502 273 | 86 856 |
| Melon d'eau | 1 995 | 807 | 1 735 ^E | 702 ^E | 16 037 | 14 549 | 16 036 | 14 548 | 5 361 |

1. Inclut les choux chinois et les choux ordinaires.
2. Inclut les carottes miniatures et les carottes régulières.
3. Inclut la laitue en feuilles et la laitue pommée.

Tableau 3-1
Superficie, production et valeur à la ferme des légumes commerciaux au Canada, par province, 2010 —
Terre-Neuve-et-Labrador

| | Superficie ensemencée | | Superficie récoltée | | Production, total | | Production commercialisée | | Valeur à la ferme |
|--------------------------------|-----------------------|----------------|---------------------|----------------|-------------------|------------------|---------------------------|------------------|---------------------|
| | acres | hectares | acres | hectares | tonnes | tonnes métriques | tonnes | tonnes métriques | milliers de dollars |
| Terre-Neuve-et-Labrador | | | | | | | | | |
| Asperges | . | . | . | . | . | . | . | . | . |
| Haricots | 2 | 1 | 2 | 1 | 2 | 1 | 2 | 1 | 9 |
| Betteraves | 37 | 15 | 36 | 15 | 184 | 167 | 184 | 167 | 171 |
| Brocoli | 20 ^E | 8 ^E | F | F | 20 | 18 | 20 | 18 | 60 |
| Choux de Bruxelles | . | . | . | . | . | . | . | . | . |
| Choux 1 | 135 | 55 | 131 | 53 | 1 657 | 1 503 | 1 657 | 1 503 | 811 |
| Carottes 2 | 173 | 70 | 166 | 67 | 1 602 | 1 453 | 1 595 | 1 447 | 1 130 |
| Choux-fleurs | F | F | F | F | F | F | F | F | 15 ^E |
| Céleri | 0 | 0 | 0 | 0 | 0 | 0 | 0 | 0 | 0 |
| Maïs | 12 | 5 | 12 | 5 | 22 | 20 | 22 | 20 | 28 |
| Concombres | 0 | 0 | 0 | 0 | 0 | 0 | 0 | 0 | 0 |
| Ail | . | . | . | . | . | . | . | . | . |
| Poireaux | . | . | . | . | . | . | . | . | . |
| Laitue 3 | x | x | x | x | x | x | x | x | x |
| Oignons secs | 1 | 0 | 1 | 0 | 2 | 2 | 2 | 2 | 3 |
| Autres melons | . | . | . | . | . | . | . | . | . |
| Persil | . | . | . | . | . | . | . | . | . |
| Panais | 16 | 6 | 13 | 5 | F | F | F | F | F |
| Pois | 2 | 1 | 2 | 1 | 2 | 1 | 2 | 1 | 11 |
| Poivrons | 0 | 0 | 0 | 0 | 0 | 0 | 0 | 0 | 0 |
| Citrouilles | 12 | 5 | 10 | 4 | 42 | 38 | 42 | 38 | 50 |
| Radis | 1 | 0 | 1 | 0 | 2 ^E | 2 ^E | 2 ^E | 2 ^E | 4 ^E |
| Rhubarbe | . | . | . | . | . | . | . | . | . |
| Rutabagas et navets | 203 | 82 | 158 | 64 | 1 194 | 1 083 | 1 164 | 1 056 | 846 |
| Échalotes | . | . | . | . | . | . | . | . | . |
| Épinards | 1 ^E | 0 ^E | 1 ^E | 0 ^E | 2 ^E | 2 ^E | 2 ^E | 2 ^E | 8 ^E |
| Courges et zucchinis | 3 | 1 | 3 | 1 | 6 | 5 | 6 | 5 | 14 |
| Tomates | x | x | x | x | x | x | x | x | x |
| Melon d'eau | . | . | . | . | . | . | . | . | . |

1. Inclut les choux chinois et les choux ordinaires.
2. Inclut les carottes miniatures et les carottes régulières.
3. Inclut la laitue en feuilles et la laitue pommée.

Tableau 3-2
Superficie, production et valeur à la ferme des légumes commerciaux au Canada, par province, 2010 —
Île-du-Prince-Édouard

| | Superficie ensemencée | | Superficie récoltée | | Production, total | | Production commercialisée | | Valeur à la ferme |
|------------------------------|-----------------------|-----------------|---------------------|-----------------|-------------------|------------------|---------------------------|------------------|---------------------|
| | acres | hectares | acres | hectares | tonnes | tonnes métriques | tonnes | tonnes métriques | milliers de dollars |
| Île-du-Prince-Édouard | | | | | | | | | |
| Asperges | F | F | F | F | F | F | F | F | F |
| Haricots | 23 | 9 | 22 | 9 | 38 | 34 | 38 | 34 | 148 |
| Betteraves | F | F | F | F | x | x | x | x | 159 |
| Brocoli | 51 ^E | 21 ^E | 50 ^E | 20 ^E | 168 ^E | 152 ^E | 168 ^E | 152 ^E | 146 ^E |
| Choux de Bruxelles | 5 | 2 | 5 | 2 | 10 | 9 | 10 | 9 | 10 |
| Choux ¹ | 231 | 93 | 226 | 91 | 2 104 | 1 908 | 2 104 | 1 908 | 702 |
| Carottes ² | 1 259 | 509 | 1 259 | 509 | 18 553 | 16 831 | 18 546 | 16 824 | 3 857 |
| Choux-fleurs | F | F | F | F | F | F | F | F | F |
| Céleri | 0 | 0 | 0 | 0 | 0 | 0 | 0 | 0 | 0 |
| Mais | 54 | 22 | 50 | 20 | 116 | 105 | 116 | 105 | 131 |
| Concombres | 9 | 4 | 9 | 4 | 53 ^E | 48 ^E | 53 ^E | 48 ^E | 54 |
| Ail | . | . | . | . | . | . | . | . | . |
| Poireaux | . | . | . | . | . | . | . | . | . |
| Laitue ³ | x | x | x | x | x | x | x | x | x |
| Oignons secs | x | x | x | x | x | x | x | x | x |
| Autres melons | . | . | . | . | . | . | . | . | . |
| Persil | . | . | . | . | . | . | . | . | . |
| Panais | F | F | F | F | F | F | F | F | F |
| Pois | 5 | 2 | 5 | 2 | 4 | 3 | 4 | 3 | 23 |
| Poivrons | 1 | 0 | 1 | 0 | 5 | 5 | 5 | 4 | 3 |
| Citrouilles | 46 ^E | 19 ^E | 46 ^E | 19 ^E | 216 | 196 | 216 | 196 | F |
| Radis | F | F | F | F | F | F | F | F | F |
| Rhubarbe | . | . | . | . | . | . | . | . | . |
| Rutabagas et navets | 599 | 242 | 496 | 201 | 6 098 | 5 532 | 5 359 | 4 861 | 1 678 |
| Échalotes | 1 | 0 | 1 | 0 | 1 | 1 | 1 | 1 | 3 |
| Épinards | 2 | 1 | 2 | 1 | 2 ^E | 2 ^E | 2 ^E | 2 ^E | 7 |
| Courges et zuchinis | 15 | 6 | 15 | 6 | F | F | F | F | 50 |
| Tomates | 3 | 1 | 3 | 1 | 6 | 5 | 6 | 5 | 17 |
| Melon d'eau | . | . | . | . | . | . | . | . | . |

1. Inclut les choux chinois et les choux ordinaires.
2. Inclut les carottes miniatures et les carottes régulières.
3. Inclut la laitue en feuilles et la laitue pommée.

Tableau 3-3
Superficie, production et valeur à la ferme des légumes commerciaux au Canada, par province, 2010 —
Nouvelle-Écosse

| | Superficie ensemencée | | Superficie récoltée | | Production, total | | Production commercialisée | | Valeur à la ferme milliers de dollars |
|------------------------|-----------------------|----------|---------------------|----------|-------------------|------------------|---------------------------|------------------|--|
| | acres | hectares | acres | hectares | tonnes | tonnes métriques | tonnes | tonnes métriques | |
| Nouvelle-Écosse | | | | | | | | | |
| Asperges | 16 | 6 | 9 | 4 | 4 | 4 | 4 | 4 | 27 |
| Haricots | 177 | 72 | 155 | 63 | 187 | 169 | 187 | 169 | 568 |
| Betteraves | 44 | 18 | 43 | 17 | 378 | 342 | 378 | 342 | 628 |
| Brocoli | x | x | x | x | x | x | x | x | x |
| Choux de Bruxelles | 2 | 1 | 2 | 1 | 3 | 2 | 3 | 2 | 12 |
| Choux ¹ | 189 | 76 | 184 | 74 | 2 180 | 1 978 | 2 180 | 1 977 | 488 |
| Carottes ² | 2 636 | 1 067 | 2 556 | 1 034 | 55 724 | 50 552 | 49 711 | 45 097 | 6 143 |
| Choux-fleurs | 157 | 64 | 157 | 64 | x | x | x | x | x |
| Céleri | 1 | 0 | 1 | 0 | 2 | 2 | 2 | 2 | 8 |
| Mais | 402 | 163 | 390 | 158 | 1 119 | 1 015 | 1 119 | 1 015 | 597 |
| Concombres | 45 | 18 | 39 | 16 | 166 ^E | 151 ^E | 163 ^E | 148 ^E | 186 ^E |
| Ail | . | . | . | . | . | . | . | . | . |
| Poireaux | 6 | 2 | 6 | 2 | 41 | 37 | 41 | 37 | 110 |
| Laitue ³ | 155 | 63 | 155 | 63 | 257 | 233 | 257 | 233 | 798 |
| Oignons secs | 619 | 251 | 619 | 251 | 10 744 | 9 747 | 10 744 | 9 747 | 2 959 |
| Autres melons | . | . | . | . | . | . | . | . | . |
| Persil | . | . | . | . | . | . | . | . | . |
| Panais | x | x | x | x | x | x | x | x | x |
| Pois | 54 | 22 | 33 | 13 | 29 | 26 | 28 | 25 | 108 |
| Poivrons | 5 | 2 | 5 | 2 | 20 | 18 | 20 | 18 | 41 |
| Citrouilles | 128 | 52 | 117 | 47 | 595 | 539 | 548 | 497 | 231 |
| Radis | 2 | 1 | 2 | 1 | 5 | 5 | 5 | 5 | 15 |
| Rhubarbe | . | . | . | . | . | . | . | . | . |
| Rutabagas et navets | 187 | 76 | 186 | 75 | 2 566 | 2 327 | 2 566 | 2 327 | 635 |
| Échalotes | 11 | 4 | 11 | 4 | x | x | x | x | 126 |
| Épinards | 32 | 13 | 32 | 13 | 54 | 49 | 54 | 49 | 195 |
| Courges et zuchinis | 76 | 31 | 75 | 30 | 257 | 233 | 254 | 230 | 136 |
| Tomates | 20 | 8 | 18 | 7 | 83 | 75 | 77 | 69 | 130 |
| Melon d'eau | . | . | . | . | . | . | . | . | . |

1. Inclut les choux chinois et les choux ordinaires.
2. Inclut les carottes miniatures et les carottes régulières.
3. Inclut la laitue en feuilles et la laitue pommée.

Tableau 3-4
Superficie, production et valeur à la ferme des légumes commerciaux au Canada, par province, 2010 —
Nouveau-Brunswick

| | Superficie ensemencée | | Superficie récoltée | | Production, total | | Production commercialisée | | Valeur à la ferme milliers de dollars |
|--------------------------|-----------------------|-----------------|---------------------|-----------------|-------------------|------------------|---------------------------|------------------|--|
| | acres | hectares | acres | hectares | tonnes | tonnes métriques | tonnes | tonnes métriques | |
| Nouveau-Brunswick | | | | | | | | | |
| Asperges | X | X | X | X | X | X | X | X | X |
| Haricots | 181 | 73 | 167 | 68 | 287 | 260 | 286 | 259 | 803 |
| Betteraves | 30 | 12 | 27 | 11 | 57 | 52 | 57 | 52 | 101 |
| Brocoli | 71 ^E | 29 ^E | 70 ^E | 28 ^E | F | F | F | F | F |
| Choux de Bruxelles | 2 | 1 | 2 | 1 | 3 ^E | 2 ^E | 3 ^E | 2 ^E | 8 |
| Choux 1 | 165 | 67 | 159 | 64 | 2 386 | 2 165 | 2 351 | 2 133 | 884 |
| Carottes 2 | 131 | 53 | 131 | 53 | 2 315 | 2 100 | 2 315 | 2 100 | 408 |
| Choux-fleurs | 18 | 7 | 17 | 7 | 71 | 64 | 71 | 64 | 80 |
| Céleri | F | F | F | F | F | F | F | F | F |
| Maïs | 372 | 151 | 345 | 140 | 681 | 617 | 680 | 617 | 744 |
| Concombres | 47 | 19 | 43 | 17 | 322 | 292 | 322 | 292 | 273 |
| Ail | . | . | . | . | . | . | . | . | . |
| Poireaux | 2 | 1 | 2 | 1 | 1 | 1 | 1 | 1 | 8 |
| Laitue 3 | 16 | 6 | 15 | 6 | 29 | 26 | 29 | 26 | 172 ^E |
| Oignons secs | 9 | 4 | 9 | 4 | 7 | 6 | 7 | 6 | 18 |
| Autres melons | . | . | . | . | . | . | . | . | . |
| Persil | . | . | . | . | . | . | . | . | . |
| Panais | 2 | 1 | 2 | 1 | 1 | 1 | 1 | 1 | 7 |
| Pois | 33 | 13 | 30 | 12 | 29 | 26 | 29 | 26 | 139 |
| Poivrons | 11 | 4 | 10 | 4 | 17 | 15 | 17 | 15 | 32 |
| Citrouilles | 182 | 74 | 181 | 73 | 1 422 | 1 290 | 1 419 | 1 287 | 356 |
| Radis | 2 | 1 | 2 | 1 | 2 | 1 | 2 | 1 | 3 |
| Rhubarbe | . | . | . | . | . | . | . | . | . |
| Rutabagas et navets | 85 | 34 | 68 | 28 | 819 | 743 | 750 | 680 | 494 |
| Échalotes | 7 | 3 | 7 | 3 | 13 | 12 | 13 | 12 | 28 |
| Épinards | 9 ^E | 4 ^E | 9 ^E | 4 ^E | 5 | 4 | 5 | 4 | 31 ^E |
| Courges et zucchinis | 190 | 77 | 184 | 74 | 933 | 846 | 876 | 795 | 504 |
| Tomates | 37 | 15 | 31 | 13 | 88 | 79 | 86 | 78 | 185 |
| Melon d'eau | . | . | . | . | . | . | . | . | . |

1. Inclut les choux chinois et les choux ordinaires.
2. Inclut les carottes miniatures et les carottes régulières.
3. Inclut la laitue en feuilles et la laitue pommée.

Tableau 3-5
Superficie, production et valeur à la ferme des légumes commerciaux au Canada, par province, 2010 — Québec

| | Superficie ensemencée | | Superficie récoltée | | Production, total | | Production commercialisée | | Valeur à la ferme |
|---------------------|-----------------------|----------|---------------------|----------|-------------------|------------------|---------------------------|------------------|---------------------|
| | acres | hectares | acres | hectares | tonnes | tonnes métriques | tonnes | tonnes métriques | milliers de dollars |
| Québec | | | | | | | | | |
| Asperges | 719 | 291 | 662 | 268 | 968 | 878 | 955 | 866 | 3 594 |
| Haricots | 8 756 | 3 543 | 7 998 | 3 237 | 19 857 | 18 014 | 19 857 | 18 014 | 12 178 |
| Betteraves | 1 478 | 598 | 1 354 | 548 | 15 694 | 14 237 | 15 639 | 14 187 | 3 234 |
| Brocoli | 4 441 | 1 797 | 4 248 | 1 719 | 23 866 | 21 650 | 23 859 | 21 645 | 17 887 |
| Choux de Bruxelles | 212 | 86 | 194 | 79 | 753 | 683 | 753 | 683 | 969 |
| Choux 1 | 4 680 | 1 894 | 4 461 | 1 805 | 82 273 | 74 636 | 75 456 | 68 453 | 19 698 |
| Carottes 2 | 7 103 | 2 874 | 6 350 | 2 570 | 107 014 | 97 081 | 103 015 | 93 453 | 32 477 |
| Choux-fleurs | 2 104 | 851 | 1 796 | 727 | 15 974 | 14 491 | 15 973 | 14 490 | 11 057 |
| Céleri | 1 541 | 624 | 1 522 | 616 | 19 280 | 17 491 | 19 166 | 17 387 | 9 951 |
| Mais | 20 275 | 8 205 | 17 528 | 7 093 | 79 301 | 71 940 | 72 050 | 65 363 | 19 214 |
| Concombres | 2 075 | 840 | 2 075 | 840 | 18 976 | 17 214 | 18 964 | 17 203 | 7 181 |
| Ail | F | F | F | F | F | F | F | F | F |
| Poireaux | 565 | 229 | 537 | 217 | 3 499 E | 3 174 E | 3 498 E | 3 173 E | 3 894 |
| Laitue 3 | 10 469 | 4 237 | 9 693 | 3 923 | 70 753 | 64 186 | 70 517 | 63 972 | 44 506 |
| Oignons secs | 4 291 | 1 737 | 3 990 | 1 615 | 71 618 | 64 971 | 70 816 | 64 243 | 25 131 |
| Autres melons | 480 | 194 | 473 | 191 | 5 189 E | 4 707 E | 5 189 E | 4 707 E | 3 465 E |
| Persil | 84 | 34 | 69 | 28 | 317 | 287 | 316 | 287 | 357 |
| Panais | 309 | 125 | 256 | 104 | 1 809 | 1 641 | 1 785 | 1 619 | 1 653 |
| Pois | 8 509 | 3 443 | 6 973 | 2 822 | 13 692 | 12 421 | 13 495 | 12 242 | 3 573 |
| Poivrons | 1 299 | 526 | 1 225 | 496 | 19 020 | 17 254 | 19 014 | 17 249 | 13 481 |
| Citrouilles | 1 481 | 599 | 1 226 | 496 | 13 017 | 11 809 | 12 959 | 11 756 | 2 620 |
| Radis | 1 645 | 666 | 1 393 | 564 | 10 041 | 9 109 | 10 041 | 9 109 | 7 939 |
| Rhubarbe | 50 | 20 | 49 | 20 | F | F | F | F | 395 E |
| Rutabagas et navets | 1 243 | 503 | 1 163 | 471 | 17 339 | 15 730 | 17 145 | 15 554 | 6 586 |
| Échalotes | 968 | 392 | 881 | 357 | 6 202 | 5 626 | 6 195 | 5 620 | 7 394 |
| Épinards | F | F | F | F | 2 440 E | 2 214 E | 2 216 E | 2 010 E | F |
| Courges et zucchini | 1 419 | 574 | 1 323 | 535 | 7 785 | 7 062 | 7 585 | 6 881 | 5 017 |
| Tomates | 1 162 | 470 | 1 051 | 425 | 6 620 | 6 005 | 6 594 | 5 982 | 6 660 |
| Melon d'eau | 77 | 31 | 72 | 29 | 506 | 459 | 489 | 444 | 334 |

1. Inclut les choux chinois et les choux ordinaires.
2. Inclut les carottes miniatures et les carottes régulières.
3. Inclut la laitue en feuilles et la laitue pommée.

Tableau 3-6
Superficie, production et valeur à la ferme des légumes commerciaux au Canada, par province, 2010 — Ontario

| | Superficie ensemencée | | Superficie récoltée | | Production, total | | Production commercialisée | | Valeur à la ferme |
|---------------------|-----------------------|----------|---------------------|----------|-------------------|------------------|---------------------------|------------------|---------------------|
| | acres | hectares | acres | hectares | tonnes | tonnes métriques | tonnes | tonnes métriques | milliers de dollars |
| Ontario | | | | | | | | | |
| Asperges | 3 200 | 1 295 | 2 995 | 1 212 | 5 370 | 4 872 | 5 370 | 4 871 | 16 193 |
| Haricots | 9 759 | 3 949 | 9 229 | 3 735 | 26 168 | 23 739 | 24 821 | 22 517 | 12 122 |
| Betteraves | 1 053 | 426 | 1 013 | 410 | 9 500 | 8 618 | 9 250 | 8 391 | 3 713 |
| Brocoli | 4 437 | 1 796 | 3 798 | 1 537 | 14 520 | 13 172 | 14 518 | 13 170 | 12 305 |
| Choux de Bruxelles | F | F | F | F | F | F | F | F | F |
| Choux 1 | 5 347 | 2 164 | 4 886 | 1 977 | 62 469 | 56 670 | 60 429 | 54 820 | 17 874 |
| Carottes 2 | 8 131 | 3 290 | 7 997 | 3 236 | 237 949 | 215 863 | 237 344 | 215 315 | 41 726 |
| Choux-fleurs | 1 600 | 647 | 1 565 | 633 | 13 025 | 11 816 | 13 016 | 11 807 | 7 694 |
| Céleri | 560 | 227 | 543 | 220 | 15 250 | 13 835 | 15 000 | 13 608 | 4 550 |
| Mais | 24 901 | 10 077 | 23 309 | 9 433 | 124 309 | 112 771 | 122 863 | 111 459 | 30 473 |
| Concombres | 3 300 | 1 335 | 2 962 | 1 199 | 29 409 | 26 679 | 29 409 | 26 679 | 13 194 |
| Ail | 376 | 152 | 294 | 119 | 352 E | 319 E | 314 E | 284 E | 1 205 |
| Poireaux | 228 | 92 | 225 | 91 | 1 705 E | 1 546 E | 1 682 E | 1 525 E | 2 284 |
| Laitue 3 | 838 | 339 | 838 | 339 | 4 985 | 4 522 | 4 985 | 4 522 | 4 237 |
| Oignons secs | 6 512 | 2 635 | 6 077 | 2 459 | 97 500 | 88 451 | 92 500 | 83 915 | 31 133 |
| Autres melons | F | F | F | F | F | F | F | F | F |
| Persil | F | F | F | F | 1 369 E | 1 242 E | 1 343 E | 1 218 E | 1 935 E |
| Panais | 250 | 101 | 235 | 95 | 2 050 | 1 860 | 1 750 | 1 588 | 1 012 |
| Pois | 13 736 | 5 559 | 13 450 | 5 443 | 28 201 | 25 584 | 28 178 | 25 563 | 9 320 |
| Poivrons | 3 200 | 1 295 | 3 103 | 1 256 | 29 854 | 27 083 | 27 315 | 24 779 | 16 721 |
| Citrouilles | 4 436 | 1 795 | 4 116 | 1 666 | 25 500 | 23 133 | 24 750 | 22 453 | 7 280 |
| Radis | 386 | 156 | 327 | 132 | 2 340 | 2 123 | 2 340 | 2 123 | 1 675 |
| Rhubarbe | F | F | F | F | F | F | F | F | F |
| Rutabagas et navets | 1 716 | 694 | 1 681 | 680 | 19 089 | 17 317 | 19 087 | 17 315 | 5 123 |
| Échalotes | 490 | 198 | 490 | 198 | F | F | 2 275 E | 2 064 E | F |
| Épinards | 1 087 E | 440 E | 1 042 E | 422 E | 2 803 E | 2 543 E | 2 785 E | 2 526 E | 3 678 |
| Courges et zuchinis | 3 638 | 1 472 | 3 561 | 1 441 | 18 525 | 16 806 | 16 526 | 14 992 | 10 189 |
| Tomates | 14 890 | 6 026 | 14 691 | 5 945 | 511 616 | 464 130 | 479 035 | 434 573 | 66 372 |
| Melon d'eau | F | F | F | F | F | F | F | F | F |

1. Inclut les choux chinois et les choux ordinaires.
2. Inclut les carottes miniatures et les carottes régulières.
3. Inclut la laitue en feuilles et la laitue pommée.

Tableau 3-7
Superficie, production et valeur à la ferme des légumes commerciaux au Canada, par province, 2010 — Manitoba

| | Superficie ensemencée | | Superficie récoltée | | Production, total | | Production commercialisée | | Valeur à la ferme |
|---------------------|-----------------------|------------------|---------------------|------------------|---------------------|---------------------|---------------------------|---------------------|---------------------|
| | acres | hectares | acres | hectares | tonnes | tonnes métriques | tonnes | tonnes métriques | milliers de dollars |
| Manitoba | | | | | | | | | |
| Asperges | x | x | x | x | x | x | x | x | x |
| Haricots | 162 ^E | 66 ^E | 162 ^E | 66 ^E | 102 ^E | 92 ^E | 102 ^E | 92 ^E | 152 ^E |
| Betteraves | 53 ^E | 21 ^E | F | F | x | x | x | x | F |
| Brocoli | x | x | x | x | x | x | x | x | x |
| Choux de Bruxelles | . | . | . | . | . | . | . | . | . |
| Choux 1 | 484 | 196 | 462 | 187 | 2 400 | 2 177 | 2 400 | 2 177 | 1 026 |
| Carottes 2 | 1 015 | 411 | 930 | 376 | 14 291 ^E | 12 965 ^E | 14 145 ^E | 12 832 ^E | 5 653 |
| Choux-fleurs | 593 ^E | 240 ^E | 423 ^E | 171 ^E | F | F | F | F | F |
| Céleri | x | x | x | x | x | x | x | x | x |
| Mais | 686 | 278 | 629 | 255 | 1 416 | 1 284 | 1 416 | 1 284 | 1 163 |
| Concombres | 122 | 49 | 116 | 47 | 633 | 574 | 633 | 574 | 312 |
| Ail | . | . | . | . | . | . | . | . | . |
| Poireaux | 0 | 0 | 0 | 0 | 0 | 0 | 0 | 0 | 0 |
| Laitue 3 | F | F | F | F | x | x | x | x | x |
| Oignons secs | 887 | 359 | 830 | 336 | F | F | F | F | 2 725 |
| Autres melons | . | . | . | . | . | . | . | . | . |
| Persil | . | . | . | . | . | . | . | . | . |
| Panais | x | x | x | x | x | x | x | x | x |
| Pois | F | F | F | F | F | F | F | F | F |
| Poivrons | 20 | 8 | 20 | 8 | 82 | 74 | 82 | 74 | 90 |
| Citrouilles | 50 | 20 | 50 | 20 | 207 | 188 | 207 | 188 | 81 |
| Radis | x | x | x | x | x | x | x | x | x |
| Rhubarbe | . | . | . | . | . | . | . | . | . |
| Rutabagas et navets | x | x | x | x | x | x | x | x | x |
| Échalotes | 118 ^E | 48 ^E | F | F | F | F | F | F | F |
| Épinards | F | F | F | F | F | F | F | F | F |
| Courges et zuchinis | F | F | F | F | F | F | F | F | F |
| Tomates | 28 ^E | 11 ^E | 23 ^E | 9 ^E | 16 | 14 | 16 | 14 | 30 |
| Melon d'eau | . | . | . | . | . | . | . | . | . |

1. Inclut les choux chinois et les choux ordinaires.
2. Inclut les carottes miniatures et les carottes régulières.
3. Inclut la laitue en feuilles et la laitue pommée.

Tableau 3-8
Superficie, production et valeur à la ferme des légumes commerciaux au Canada, par province, 2010 — Saskatchewan

| | Superficie ensemencée | | Superficie récoltée | | Production, total | | Production commercialisée | | Valeur à la ferme milliers de dollars |
|---------------------|-----------------------|----------------|---------------------|-----------------|-------------------|------------------|---------------------------|------------------|--|
| | acres | hectares | acres | hectares | tonnes | tonnes métriques | tonnes | tonnes métriques | |
| Saskatchewan | | | | | | | | | |
| Asperges | F | F | F | F | F | F | F | F | F |
| Haricots | 12 | 5 | 10 ^E | 4 ^E | 13 ^E | 12 ^E | 13 ^E | 12 ^E | 64 ^E |
| Betteraves | 10 ^E | 4 ^E | 10 ^E | 4 ^E | 18 ^E | 16 ^E | 18 ^E | 16 ^E | 30 |
| Brocoli | F | F | F | F | F | F | F | F | F |
| Choux de Bruxelles | . | . | . | . | . | . | . | . | . |
| Choux 1 | 98 | 40 | 85 | 34 | 1 920 | 1 741 | 1 920 | 1 741 | 764 |
| Carottes 2 | 23 | 9 | 21 | 8 | 100 | 90 | 99 | 89 | 213 |
| Choux-fleurs | F | F | F | F | F | F | F | F | F |
| Céleri | F | F | F | F | F | F | F | F | F |
| Mais | 66 | 27 | 51 ^E | 21 ^E | F | F | F | F | 75 ^E |
| Concombres | 27 | 11 | 23 | 9 | 32 ^E | 29 ^E | 32 ^E | 29 ^E | 90 |
| Ail | . | . | . | . | . | . | . | . | . |
| Poireaux | . | . | . | . | . | . | . | . | . |
| Laitue 3 | 6 | 2 | 5 | 2 | F | F | F | F | 33 ^E |
| Oignons secs | 11 | 4 | F | F | F | F | F | F | 44 |
| Autres melons | . | . | . | . | . | . | . | . | . |
| Persil | . | . | . | . | . | . | . | . | . |
| Panais | F | F | F | F | F | F | F | F | F |
| Pois | 29 | 12 | F | F | F | F | F | F | 105 ^E |
| Poivrons | F | F | F | F | F | F | F | F | F |
| Citrouilles | F | F | F | F | F | F | F | F | F |
| Radis | x | x | x | x | x | x | x | x | x |
| Rhubarbe | . | . | . | . | . | . | . | . | . |
| Rutabagas et navets | F | F | F | F | F | F | F | F | F |
| Échalotes | 5 | 2 | 3 ^E | 1 ^E | x | x | x | x | F |
| Épinards | F | F | F | F | F | F | F | F | F |
| Courges et zuchinis | 16 ^E | 6 ^E | F | F | F | F | F | F | F |
| Tomates | 9 ^E | 4 ^E | F | F | F | F | F | F | F |
| Melon d'eau | . | . | . | . | . | . | . | . | . |

1. Inclut les choux chinois et les choux ordinaires.
2. Inclut les carottes miniatures et les carottes régulières.
3. Inclut la laitue en feuilles et la laitue pommée.

Tableau 3-9
Superficie, production et valeur à la ferme des légumes commerciaux au Canada, par province, 2010 — Alberta

| | Superficie ensemencée | | Superficie récoltée | | Production, total | | Production commercialisée | | Valeur à la ferme |
|---------------------|-----------------------|-----------------|---------------------|----------------|--------------------|--------------------|---------------------------|--------------------|---------------------|
| | acres | hectares | acres | hectares | tonnes | tonnes métriques | tonnes | tonnes métriques | milliers de dollars |
| Alberta | | | | | | | | | |
| Asperges | 40 ^E | 16 ^E | 15 ^E | 6 ^E | 4 ^E | 3 ^E | 4 ^E | 3 ^E | F |
| Haricots | F | F | F | F | F | F | F | F | 622 ^E |
| Betteraves | 47 | 19 | 44 | 18 | 139 | 126 | 138 | 125 | 231 |
| Brocoli | 21 | 8 | 21 | 8 | 56 ^E | 51 ^E | 56 ^E | 51 ^E | 56 |
| Choux de Bruxelles | F | F | F | F | F | F | F | F | F |
| Choux 1 | 401 | 162 | 379 | 153 | 4 161 | 3 774 | 3 523 | 3 196 | 1 936 |
| Carottes 2 | 304 | 123 | 249 | 101 | 1 684 ^E | 1 528 ^E | 1 684 ^E | 1 528 ^E | 1 811 |
| Choux-fleurs | 15 | 6 | 14 | 6 | 48 | 44 | 48 | 44 | 104 |
| Céleri | x | x | x | x | x | x | x | x | x |
| Mais | 2 750 | 1 113 | 2 500 | 1 012 | 7 694 | 6 979 | 7 694 | 6 979 | 2 205 ^E |
| Concombres | 50 | 20 | 41 | 17 | 40 | 36 | 39 | 35 | 104 |
| Ail | . | . | . | . | . | . | . | . | . |
| Poireaux | F | F | F | F | 5 ^E | 4 ^E | 5 ^E | 4 ^E | 14 ^E |
| Laitue 3 | 14 | 6 | 12 | 5 | 16 | 14 | 14 | 13 | 72 ^E |
| Oignons secs | F | F | F | F | F | F | F | F | F |
| Autres melons | . | . | . | . | . | . | . | . | . |
| Persil | . | . | . | . | . | . | . | . | . |
| Panais | F | F | F | F | F | F | F | F | F |
| Pois | 1 800 | 728 | 1 757 | 711 | 2 855 | 2 590 | 2 854 | 2 589 | 800 |
| Poivrons | 0 | 0 | 0 | 0 | 0 | 0 | 0 | 0 | 0 |
| Citrouilles | F | F | F | F | F | F | F | F | F |
| Radis | x | x | x | x | x | x | x | x | x |
| Rhubarbe | . | . | . | . | . | . | . | . | . |
| Rutabagas et navets | x | x | x | x | x | x | x | x | x |
| Échalotes | F | F | F | F | F | F | F | F | F |
| Épinards | 10 ^E | 4 ^E | 10 ^E | 4 ^E | F | F | F | F | F |
| Courges et zuchinis | 51 | 21 | 29 | 12 | F | F | F | F | 106 ^E |
| Tomates | x | x | x | x | x | x | x | x | x |
| Melon d'eau | . | . | . | . | . | . | . | . | . |

1. Inclut les choux chinois et les choux ordinaires.
2. Inclut les carottes miniatures et les carottes régulières.
3. Inclut la laitue en feuilles et la laitue pommée.

Tableau 3-10
Superficie, production et valeur à la ferme des légumes commerciaux au Canada, par province, 2010 —
Colombie-Britannique

| | Superficie ensemencée | | Superficie récoltée | | Production, total | | Production commercialisée | | Valeur à la ferme |
|-----------------------------|-----------------------|------------------|---------------------|------------------|--------------------|--------------------|---------------------------|--------------------|---------------------|
| | acres | hectares | acres | hectares | tonnes | tonnes métriques | tonnes | tonnes métriques | milliers de dollars |
| Colombie-Britannique | | | | | | | | | |
| Asperges | 354 ^E | 143 ^E | F | F | F | F | F | F | F |
| Haricots | 2 140 | 866 | 2 022 | 818 | 4 945 | 4 486 | 4 945 | 4 486 | 3 960 |
| Betteraves | 270 | 109 | 202 | 82 | F | F | F | F | 1 430 ^E |
| Brocoli | F | F | 624 | 253 | 1 255 | 1 139 | 1 254 | 1 138 | 1 270 |
| Choux de Bruxelles | 988 | 400 | 631 | 255 | 3 327 | 3 018 | 3 326 | 3 017 | 2 678 |
| Choux 1 | 739 | 299 | 658 | 266 | 6 258 | 5 677 | 6 254 | 5 674 | 3 470 |
| Carottes 2 | 705 ^E | 285 ^E | 519 ^E | 210 ^E | 3 538 | 3 210 | 3 537 | 3 209 | 3 275 |
| Choux-fleurs | 148 | 60 | 137 | 55 | x | x | x | x | x |
| Céleri | x | x | x | x | x | x | x | x | x |
| Maïs | 2 425 | 981 | 2 285 | 925 | 5 734 | 5 201 | 5 734 | 5 201 | 5 522 |
| Concombres | 164 | 66 | 159 | 64 | 654 | 593 | 648 | 588 | 1 154 |
| Ail | 100 | 40 | 95 | 38 | 73 | 66 | 64 | 58 | 777 |
| Poireaux | F | F | F | F | F | F | F | F | F |
| Laitue 3 | 834 | 338 | 759 | 307 | 10 725 | 9 729 | 10 724 | 9 728 | 8 422 |
| Oignons secs | F | F | F | F | x | x | x | x | 2 091 ^E |
| Autres melons | 75 | 30 | 75 | 30 | F | F | F | F | 374 ^E |
| Persil | F | F | 47 ^E | 19 ^E | F | F | F | F | 564 ^E |
| Panais | 41 ^E | 17 ^E | 41 ^E | 17 ^E | F | F | F | F | F |
| Pois | 1 088 | 440 | 1 088 | 440 | 2 177 | 1 974 | 2 177 | 1 974 | 1 483 |
| Poivrons | 260 | 105 | 250 | 101 | 2 466 ^E | 2 237 ^E | 2 464 ^E | 2 235 ^E | 2 487 |
| Citrouilles | 873 | 353 | 748 | 303 | 9 483 | 8 603 | 9 260 | 8 400 | 3 727 |
| Radis | 96 | 39 | 94 | 38 | 583 | 529 | 583 | 529 | 584 |
| Rhubarbe | 170 | 69 | 154 ^E | 62 ^E | F | F | F | F | F |
| Rutabagas et navets | 256 ^E | 104 ^E | 196 ^E | 79 ^E | 2 046 ^E | 1 856 ^E | 2 046 ^E | 1 856 ^E | 1 468 ^E |
| Échalotes | F | F | 83 | 34 | 748 ^E | 678 ^E | 748 ^E | 678 ^E | 1 294 |
| Épinards | 207 ^E | 84 ^E | 197 ^E | 80 ^E | 958 ^E | 869 ^E | 958 ^E | 869 ^E | 1 161 ^E |
| Courges et zucchini | 822 | 333 | 769 | 311 | 4 889 | 4 435 | 4 889 | 4 435 | 4 469 |
| Tomates | 200 | 81 | 197 | 80 | 1 768 | 1 604 | 1 756 | 1 593 | 1 912 |
| Melon d'eau | F | F | F | F | F | F | F | F | F |

1. Inclut les choux chinois et les choux ordinaires.
2. Inclut les carottes miniatures et les carottes régulières.
3. Inclut la laitue en feuilles et la laitue pommée.

Tableau 3-11
Superficie, production et valeur à la ferme des légumes commerciaux au Canada, par province, 2010 — Canada

| | Superficie ensemencée | | Superficie récoltée | | Production, total | | Production commercialisée | | Valeur à la ferme |
|-----------------------|-----------------------|----------|---------------------|------------------|-------------------|------------------|---------------------------|--------------------|---------------------|
| | acres | hectares | acres | hectares | tonnes | tonnes métriques | tonnes | tonnes métriques | milliers de dollars |
| Canada | | | | | | | | | |
| Asperges | 4 520 | 1 829 | 4 183 | 1 693 | 6 860 | 6 223 | 6 845 | 6 210 | 21 465 |
| Haricots | 21 503 | 8 702 | 20 049 | 8 114 | 51 893 | 47 077 | 50 544 | 45 852 | 30 626 |
| Betteraves | 3 068 | 1 242 | 2 826 | 1 144 | 28 031 | 25 429 | 27 723 | 25 149 | 9 928 |
| Brocoli | 11 258 | 4 556 | 9 909 | 4 010 | 42 910 | 38 927 | 42 900 | 38 918 | 35 594 |
| Choux de Bruxelles | 1 562 | 632 | 1 186 | 480 | 5 487 | 4 977 | 5 486 ^E | 4 976 ^E | 5 485 |
| Choux ¹ | 12 469 | 5 046 | 11 631 | 4 707 | 167 805 | 152 230 | 158 272 | 143 582 | 47 653 |
| Carottes ² | 21 480 | 8 693 | 20 178 | 8 166 | 442 767 | 401 671 | 431 989 | 391 893 | 96 693 |
| Choux-fleurs | 4 861 | 1 967 | 4 332 | 1 753 | 35 710 | 32 395 | 35 689 | 32 377 | 24 183 |
| Céleri | 2 252 | 911 | 2 210 | 894 | 36 161 | 32 804 | 35 796 | 32 474 | 15 562 |
| Mais | 51 943 | 21 021 | 47 099 | 19 060 | 220 455 | 199 993 | 211 757 | 192 103 | 60 152 |
| Concombres | 5 839 | 2 363 | 5 467 | 2 212 | 50 283 | 45 616 | 50 261 | 45 596 | 22 548 |
| Ail | 606 | 245 | 515 | 208 | 520 ^E | 472 ^E | 458 ^E | 415 ^E | 2 617 ^E |
| Poireaux | 920 | 372 | 883 | 357 | 5 814 | 5 274 | 5 784 | 5 247 | 7 217 |
| Laitue ³ | 12 543 | 5 076 | 11 635 | 4 709 | 87 664 | 79 527 | 87 413 | 79 300 | 59 431 |
| Oignons secs | 13 813 | 5 590 | 13 008 | 5 264 | 219 394 | 199 030 | 211 613 | 191 972 | 73 515 |
| Autres melons | 1 238 | 501 | 1 181 | 478 | 13 219 | 11 992 | 13 215 | 11 988 | 7 114 ^E |
| Persil | 432 | 175 | 404 | 163 | 2 089 | 1 895 | 2 062 | 1 870 | 2 955 |
| Panais | 767 | 310 | 694 | 281 | 5 614 | 5 092 | 5 288 | 4 797 | 4 831 |
| Pois | 25 268 | 10 226 | 23 367 | 9 456 | 47 023 | 42 659 | 46 802 | 42 458 | 15 577 |
| Poivrons | 4 799 | 1 942 | 4 617 | 1 868 | 51 467 | 46 690 | 48 920 | 44 379 | 32 866 |
| Citrouilles | 7 665 | 3 102 | 6 895 | 2 790 | 52 534 | 47 658 | 51 451 | 46 675 | 15 339 |
| Radis | 2 378 | 962 | 2 057 | 832 | 14 218 | 12 898 | 14 218 | 12 898 | 11 481 |
| Rhubarbe | 431 | 174 | 365 | 148 | 2 296 | 2 082 | 2 194 | 1 990 | 1 797 |
| Rutabagas et navets | 4 536 | 1 836 | 4 195 | 1 698 | 52 548 | 47 670 | 51 513 | 46 731 | 18 767 |
| Échalotes | 1 841 | 745 | 1 684 | 681 | 11 437 | 10 375 | 11 354 | 10 300 | 14 301 |
| Épinards | 2 491 | 1 008 | 2 062 | 834 | 6 276 | 5 693 | 6 033 | 5 473 | 8 015 |
| Courges et zucchini | 6 335 | 2 564 | 6 073 | 2 458 | 33 445 | 30 340 | 31 185 | 28 291 | 20 998 |
| Tomates | 16 353 | 6 618 | 16 022 | 6 484 | 520 207 | 471 924 | 487 578 | 442 323 | 75 334 |
| Melon d'eau | 1 810 | 732 | 1 801 ^E | 729 ^E | 20 626 | 18 712 | 20 606 | 18 693 | 7 242 |

1. Inclut les choux chinois et les choux ordinaires.
2. Inclut les carottes miniatures et les carottes régulières.
3. Inclut la laitue en feuilles et la laitue pommée.

Méthodologie et qualité des données

Introduction

Partout dans la publication, les données ont dans certains cas, été mises à jour en se fondant sur des renseignements plus récents provenant de diverses sources de données. Quelques estimations de la production commerciale en 2009 ont été révisées. La présente publication contient les renseignements les plus récents, au moment de l'impression, sur la production de certains fruits et légumes au Canada. Ces données sont préparées en consultation avec des représentants des ministères fédéraux et provinciaux de l'agriculture et de l'Institut de la statistique du Québec. Les données pour l'année courante sont préliminaires et seront révisées dans les prochaines publications et sur CANSIM.

Les données courantes sur la superficie, la production et la valeur sont provisoires, tandis que les données chronologiques sont des estimations établies sur la base d'une connaissance plus approfondie du marché. En général, les données portent sur la production totale et tiennent compte des pertes, etc. Grâce aux renseignements sur le marché et les pertes, les estimations correspondent mieux à la production commerciale.

Les données que renferme la présente publication se rapportent à l'année récolte. Toutefois, dans le cas des champignons, les données sont établies sur la base de l'année civile. Les estimations de la valeur correspondent à la valeur à la ferme, c'est-à-dire les recettes des producteurs. Les estimations sont fournies à la fois en unités impériales et métriques.

Les données sur la production et la valeur des fruits portent sur les treize cultures commerciales les plus importantes au Canada. Les données des productions fruitières décrivent la production commercialisée plutôt que celle récoltée. Pour ce qui est des légumes, seuls ceux qui sont cultivés commercialement sont inclus, car on ne possède pas de données pour les fruits et les légumes cultivés pour être consommés à la maison.

Méthodologie l'enquête

La principale source de données utilisée pour la présente publication est l'Enquête d'automne sur les fruits et légumes, menée par Statistique Canada. Il s'agit d'une enquête sur échantillon dont la collecte des données s'effectue par téléphone. L'enquête procure des estimations des superficiesensemencées, des superficies récoltées, de la production et de la valeur des ventes à la ferme pour les principales cultures de fruits et de légumes. Pour les fruits, l'estimation des superficies en production est calculée comme un sous-ensemble de la superficie cultivée en additionnant les superficies pour le marché frais et pour la transformation. Pour toutes les cultures de fruits et de légumes, les superficies cultivées pour le marché frais et pour la transformation sont également estimées.

Base de sondage

En ce qui a trait à l'Enquête d'automne sur les fruits et légumes, la base comprend toutes les fermes horticoles canadiennes à l'exclusion des fermes ne produisant que des champignons, des pommes de terre ou des légumes de serre. Ces dernières font déjà partie d'autres enquêtes recueillant l'information désirée. Selon ces critères, le nombre de fermes de culture de fruits et de fermes maraîchères connues s'élève à 19 283.

Tirage de l'échantillon

L'Enquête d'automne sur les fruits et légumes est un suivi de l'Enquête du printemps. Parmi les 14 894 fermes choisies pour l'Enquête du printemps, 9 039 fermes ont été choisies à nouveau pour participer à l'Enquête d'automne, en raison de l'exclusion des fermes inactives et des petites fermes ayant une superficie de deux acres ou moins en légumes. Pour former l'échantillon, la base de sondage a d'abord été stratifiée par province, et ensuite par superficie à l'intérieur de chaque province. Les fermes ont été regroupées par rapport à la superficie en fruits et légumes de chaque province.

Collecte des données

L'Enquête d'automne sur les fruits et légumes recueille l'information par téléphone. Statistique Canada a mené l'enquête en novembre 2010 au moyen d'interviews téléphoniques assistées par ordinateur (ITAO).

Taux de réponse

Des données ont été fournies par 88 % de l'échantillon. On traite les unités non-répondantes (c'est-à-dire les non-contacts et les refus) en rajustant les poids initiaux de l'échantillon et en présumant qu'elles sont réparties de façon aléatoire dans l'échantillon.

Vérification et imputation

Il est possible d'exécuter des procédures de vérification au moment même de l'interview. Les programmes informatiques de vérification du système ITAO informent les intervieweurs sur la possibilité d'erreurs de données, lesquelles peuvent être corrigées immédiatement par l'interviewer et le répondant. Dans le cas de l'Enquête d'automne sur les fruits et légumes, l'imputation a permis un rajustement pour les réponses incomplètes aux questions sur la production et la valeur des ventes à la ferme. Pour effectuer l'imputation, on a analysé les tendances des questionnaires dûment remplis afin de produire des moyennes pouvant servir à imputer les valeurs manquantes.

Erreurs d'échantillonnage et non dues à l'échantillonnage

Les statistiques provenant de l'Enquête d'automne sur les fruits et légumes font l'objet d'erreurs d'échantillonnage et d'erreurs non dues à l'échantillonnage.

Les erreurs d'échantillonnage surviennent parce que les estimations sont produites à partir des données d'échantillon, et non à partir de l'ensemble de la population. Ces erreurs découlent de facteurs tels que la taille d'échantillon, le plan d'échantillonnage et la méthode d'estimation. Une caractéristique importante de l'échantillonnage probabiliste réside dans la possibilité de mesurer les erreurs d'échantillonnage à partir de l'échantillon lui-même.

Les erreurs non dues à l'échantillonnage sont des erreurs qui n'ont pas trait à l'échantillonnage et qui peuvent survenir tout au long du déroulement de l'enquête pour un grand nombre de raisons. Par exemple, la non-réponse constitue une source importante d'erreurs non dues à l'échantillonnage. La couverture de la population, les différences dans l'interprétation des questions, les renseignements incorrects fournis par les répondants, les erreurs au niveau de la transcription, du codage et du traitement des données constituent d'autres exemples d'erreurs non dues à l'échantillonnage.

Estimation

En ce qui a trait à l'Enquête d'automne sur les fruits et légumes, les données d'enquête recueillies sont pondérées au sein de chaque strate afin de produire des estimations représentatives de la population. On procède à une analyse des principaux répondants ainsi qu'à des comparaisons historiques et on consulte les ministères provinciaux de l'Agriculture avant que ne soit diffusée une estimation finale.

Qualité des données

Les estimations provenant de l'Enquête d'automne sur les fruits et légumes sont basées sur un échantillon probabiliste des exploitations agricoles. L'erreur provoquée par l'échantillonnage peut être estimée à partir de l'échantillon lui-même au moyen d'une mesure statistique appelée le coefficient de variation (CV).

Pour des enquêtes répétées, 95 fois sur 100, la différence relative entre une estimation de l'échantillon et ce que l'on aurait dû obtenir à partir d'un dénombrement de l'ensemble des exploitations agricoles représente moins de deux fois le coefficient de variation.

Pour l'enquête de 2010, les CV pour les données publiées au niveau national varient de 2,0 % à 24,0 %. Au niveau provincial, le CV médian pour les données publiées est 14,5 %. Les valeurs des coefficients de variation pour les données publiées sont disponibles sur demande et ne figurent pas dans la présente publication, faute d'espace.

Politique de révision

Les données de l'année précédente sont considérées comme étant définitives, alors que celles de l'année en cours sont provisoires. Les données sont présentées premièrement dans le numéro du juin de **Production de fruits et légumes** (n° 22-003-X au catalogue) et paraissent sous forme révisée dans le numéro de février.

Facteurs de conversion

Dans certains cas, Statistique Canada reçoit les données dans des unités de mesure différentes de celles qui paraissent dans ce bulletin. Les estimations des fruits sont converties de la façon suivante :

- 1 boisseau de pommes = 42 livres;
- 1 pinte de fraises ou de framboises = 1,25 livres;
- 1 chopine de bleuets = 0,875 livre;
- 1 boisseau de tout autre fruit de verger = 50 livres (poids net).

Les estimations de la production de maïs, de laitue et de concombre sont converties selon les taux suivants :

- 1 douzaine d'épis de maïs = 6 livres;
- 1 douzaine de laitues pommées = 15 livres;
- 1 douzaine de concombres = 13 livres.

On a utilisé les taux suivants pour convertir les unités impériales en unités métriques :

| | |
|------------|--|
| Superficie | 1 acre = 0,4047 hectare; |
| Production | 1 tonne courte (2 000 livres) = 0,9072 tonne métrique; |
| Production | 1 livre = 0,4536 kg. |

Autres Sources de Renseignements

Ministère de l'Agriculture et des Terres de la Colombie-Britannique

La direction de l'horticulture fournit des estimations de la superficie, de la production et de la valeur des fruits et des légumes plusieurs fois par année, à mesure que des renseignements plus complets sont disponibles.

Ministère de l'Agriculture, de l'Alimentation et des Affaires urbaines de l'Ontario

Mène plusieurs enquêtes et fournit à Statistique Canada des données à la fois pour les fruits et les légumes.

Institut de la statistique du Québec

Mène plusieurs enquêtes et fournit à Statistique Canada des données à la fois pour les fruits et les légumes.