

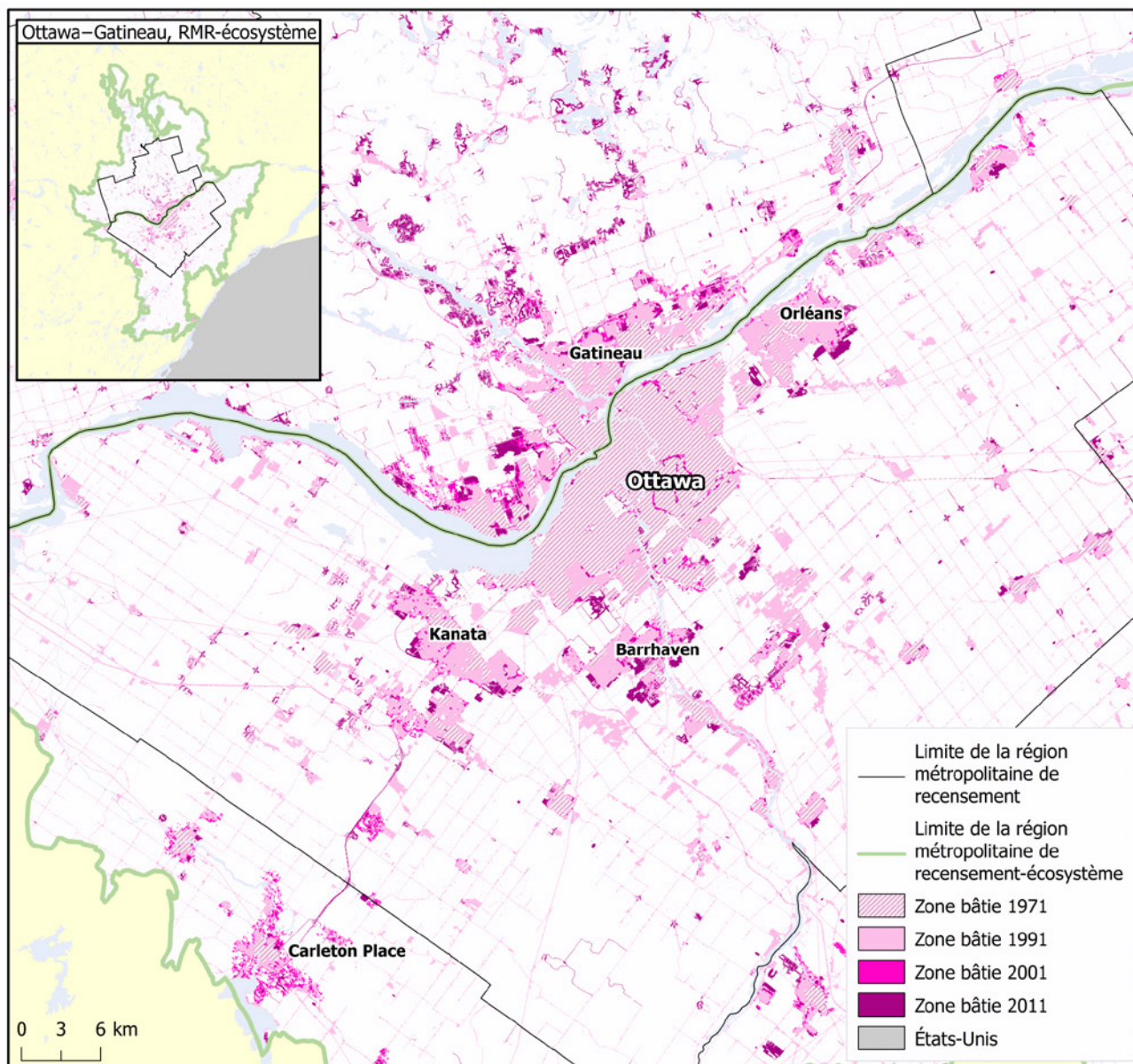
Ottawa–Gatineau, Ontario

Faits saillants

- Au niveau de la RMR, la zone bâtie est passée de 219 km² en 1971 à 635 km² en 2011, en hausse de 191 %.
- Au niveau de la RMR-E, la zone bâtie est passée de 280 km² en 1971 à 1 017 km² en 2011, en hausse de 264 %.
- En 2011, la classe des terres naturelles et semi-naturelles était divisée de la façon suivante : forêts (54 %), eau (9 %) et autres terres (37 %).
- De 1971 à 2011, une superficie de 295 km² de terres arables et une superficie de 217 km² de terres naturelles et semi-naturelles ont été perdues au profit des zones habitées.
- Des terres naturelles et semi-naturelles converties en zones habitées entre 1971 et 2011, 55,3 % étaient des forêts, 36,5 % étaient des terres naturelles pour le pâturage extérieures et 8,1 % étaient classées dans la catégorie « Autres ».
- La population de la RMR a augmenté de 90 % pour passer de 484 326 à 921 823 entre 1971 et 2011.
- Le nombre de logements dans la RMR a progressé de 174 % pour passer de 140 225 à 384 358 entre 1971 et 2011.

Carte 3.17

Zone bâtie, région métropolitaine de recensement (RMR) et région métropolitaine de recensement-écosystème (RMR-E) d'Ottawa-Gatineau (partie ontarienne), 1971, 1991, 2001 et 2011

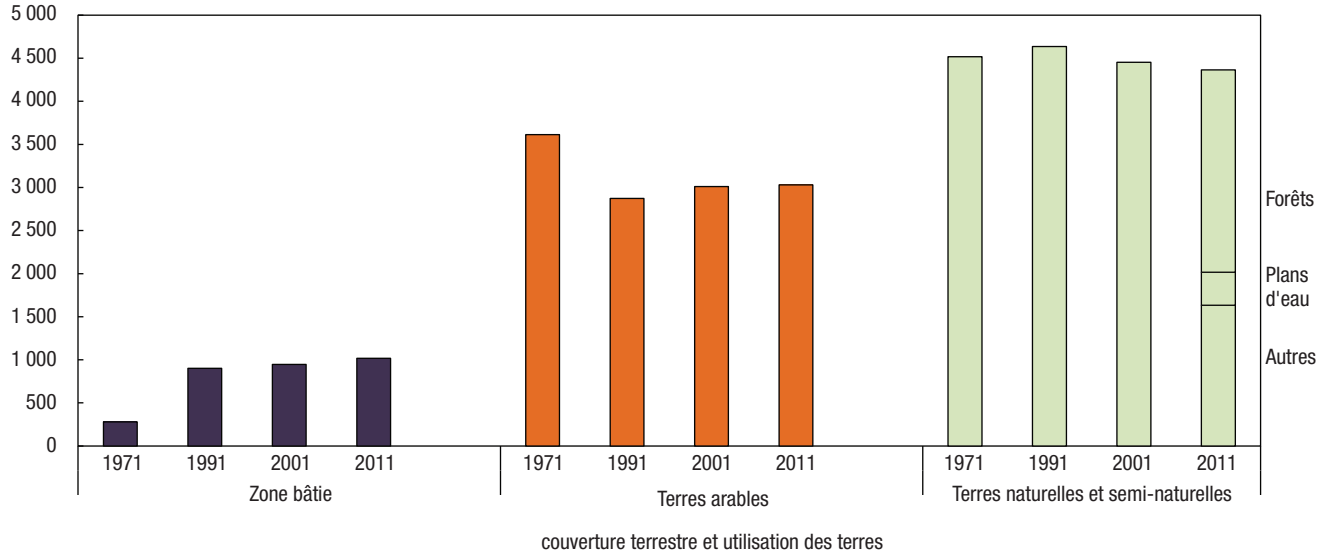


Note : Les sources de la zone bâtie de 1971 ne contiennent pas le même niveau de détail que pour les années plus récentes.

Sources : Statistique Canada, Division de la statistique de l'environnement, de l'énergie et des transports, 2016, totalisation spéciale de données provenant de Ressources naturelles Canada (RNCAN), Centre canadien de télédétection (CCT), 1999, *Inventaire des terres du Canada : utilisation des sols (vers 1966)*, ftp://ftp2.cits.rncan.gc.ca/pub/geott/cli_250k/landuse/ (site consulté le 15 septembre 2015); RNCAN, CCT, 1999, *Programme de surveillance de l'utilisation des terres du Canada (PSUTC) : utilisation des terres (1971)*, ftp://ftp2.cits.rncan.gc.ca/pub/geott/clump/clump_1971/ (site consulté le 15 septembre 2015); Agriculture et Agroalimentaire Canada, 2015, *Utilisation des terres en 1990, 2000 et 2010*, <http://ouvert.canada.ca/data/fr/dataset/18e3ef1a-497c-40c6-8326-aac1a34a0dec> (site consulté le 16 septembre 2015); RNCAN, Centre canadien de cartographie et d'observation de la Terre, 2014, *CanVec+*, <ftp://ftp2.cits.rncan.gc.ca/pub/canvec+/shp/> (site consulté le 10 août 2015); United States Census Bureau, 2014, *Digital cartographic file in shapefile format – States*, fichier : *cb_2014_us_state_500k.zip*, http://www.census.gov/geo/maps-data/data/cbf/cbf_state.html (site consulté le 29 octobre 2015).

Graphique 3.33
Couverture terrestre et utilisation des terres, région métropolitaine de recensement-écosystème (RMR-E)
d'Ottawa-Gatineau (partie ontarienne), 1971, 1991, 2001 et 2011

kilomètres carrés

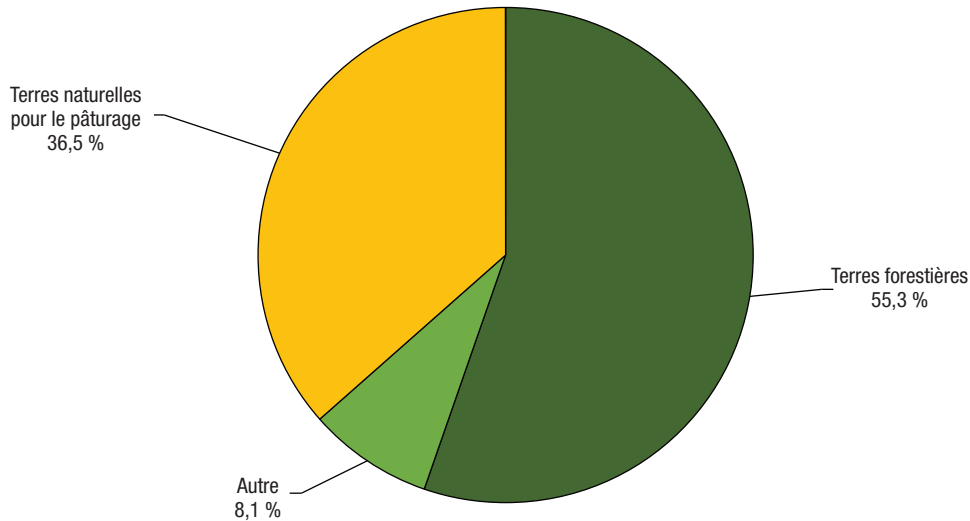


Notes: La zone bâtie de 1971 est fondée sur l'*Inventaire des terres du Canada : utilisation des sols* (ITC : US) et le *Programme de surveillance de l'utilisation des terres du Canada* (PSUTC) avec la modélisation des routes. Les zones bâties fondées sur l'ITC et le PSUTC qui n'étaient pas bâties d'après l'ensemble de données *Utilisation des terres en 1990* d'AAC ont été retirées des données sur les zones bâties de 1971 et reclassées selon leur couverture en 1990. Les estimations de la couverture des zones bâties pour les autres années sont tirées d'*Utilisation des terres en 1990, 2000 et 2010*. Les terres arables sont composées des terres en culture, des pâturages cultivés ou ensemencés et des terres en jachère, selon les données interpolées du Recensement de l'agriculture. Les terres naturelles et semi-naturelles constituent la superficie résiduelle après le retranchement des zones bâties et des terres arables de la superficie totale. Puisqu'il s'agit du calcul d'un résiduel, la catégorie pourrait également comprendre des habitations et autres bâtiments, en particulier ceux situés sur de grands lots et dans les régions rurales, car ils peuvent ne pas être saisis par imagerie satellitaire comme des zones bâties, notamment en raison de la résolution des données et du couvert arborescent. Pour 2011, les forêts et les plans d'eau sont ventilés séparément en fonction des données de l'*Inventaire des cultures d'AAC, 2011* et de *CanVec+*, respectivement. Les autres terres naturelles et semi-naturelles forment une catégorie résiduelle qu'on calcule en soustrayant toutes les autres catégories de la superficie totale.

Sources: Statistique Canada, Division de la statistique de l'environnement, de l'énergie et des transports, 2016, totalisation spéciale de données provenant de Ressources naturelles Canada (RNCAN), Centre canadien de télédétection (CCT), 1999, *Inventaire des terres du Canada : utilisation des sols (vers 1966)*, ftp://ftp2.cits.mcan.gc.ca/pub/geott/cli_250k/landuse/ (site consulté le 15 septembre 2015); RNCAN, CCT, 1999, *Programme de surveillance de l'utilisation des terres du Canada (PSUTC) : utilisation des terres (1971)*, ftp://ftp2.cits.mcan.gc.ca/pub/geott/clump/clump_1971/ (site consulté le 15 septembre 2015); Agriculture et Agroalimentaire Canada (AAC), 2015, *Utilisation des terres en 1990, 2000 et 2010*, <http://ouvert.canada.ca/data/fr/dataset/18e3ef1a-497c-40c6-8326-aac1a34a0dec> (site consulté le 16 septembre 2015); AAC et Statistique Canada, totalisation spéciale, Recensement de l'agriculture, base des composantes géographiques de recensement, 2011 et 2001, Recensement de l'agriculture, base régulière, 1991 et 1971; AAC, 2013, *Inventaire des cultures d'AAC, 2011*, <http://ouvert.canada.ca/data/fr/dataset/58ca7629-4f6d-465a-88eb-ad7fd3a847e3> (site consulté le 10 août 2015); RNCAN, Centre canadien de cartographie et d'observation de la Terre, 2014, *CanVec+*, <ftp://ftp2.cits.mcan.gc.ca/pub/canvec+/shp/> (site consulté le 10 août 2015).

Graphique 3.34

Terres naturelles et semi-naturelles perdues au profit de la zone habitée, certaines catégories de terres, région métropolitaine de recensement-écosystème (RMR-E) d'Ottawa–Gatineau (partie ontarienne), 1971 à 2011



Notes : Pour calculer les terres naturelles et semi-naturelles perdues au profit de la zone habitée, nous avons superposé la croissance dans les zones habitées de 1971 à 2011 à la couche de base de l'*Inventaire des terres du Canada : utilisation des sols* (ITC : US), et pour les zones où la zone habitée de 1971 a été réduite, à la zone reclassée d'après l'*Utilisation des terres en 1990* d'AAC. Ne comprend pas les terres naturelles et semi-naturelles perdues au profit des routes. La catégorie « Autre » pourrait comprendre le roc et les surfaces sans végétation; les terres humides; les mines, les carrières, les sablières et les gravières; les zones récréatives extérieures; les autres terres naturelles et semi-naturelles et les zones non cartographiées.

Sources : Statistique Canada, Division de la statistique de l'environnement, de l'énergie et des transports, 2016, totalisation spéciale de données provenant de Ressources naturelles Canada (RNCAN), Centre canadien de télédétection (CCT), 1999, *Inventaire des terres du Canada : utilisation des sols (vers 1966)*, ftp://ftp2.cits.mcan.gc.ca/pub/geott/cli_250k/landuse/ (site consulté le 15 septembre 2015); RNCAN, CCT, 1999, *Programme de surveillance de l'utilisation des terres du Canada (PSUTC) : utilisation des terres (1971)*, ftp://ftp2.cits.mcan.gc.ca/pub/geott/clump/clump_1971/ (site consulté le 15 septembre 2015); Agriculture et Agroalimentaire Canada, 2015, *Utilisation des terres en 1990, 2000 et 2010*, <http://ouvert.canada.ca/data/fr/dataset/18e3ef1a-497c-40c6-8326-aac1a34a0dec> (site consulté le 16 septembre 2015).

Le paysage changeant des régions métropolitaines du Canada

Tableau 3.49

Population et logements, superficie totale et zone habitée, région métropolitaine de recensement (RMR) et région métropolitaine de recensement-écosystème (RMR-E) d'Ottawa-Gatineau (partie ontarienne), 1971, 1991, 2001 et 2011

	RMR ¹		RMR-écosystème ²	
	Superficie totale	Zone habitée ³	Superficie totale	Zone habitée ³
	nombre			
1971				
Population	484 326	449 959	603 460	522 805
Logements	140 225	131 410	173 692	153 145
1991				
Population	704 559	675 322	852 377	815 688
Logements	268 313	258 717	322 661	310 600
2001				
Population	806 096	777 929	967 863	900 059
Logements	321 083	311 425	388 156	363 931
2011				
Population	921 823	888 782	1 090 459	1 022 344
Logements	384 358	372 368	458 027	432 218
	pourcentage			
Variation de la population et des logements, 1971 à 2011				
Population	90	98	81	96
Logements	174	183	164	182

1. Les limites des régions métropolitaines de recensement de 2011 ont été utilisées pour toutes les années.

2. Les RMR-écosystème (RMR-E) combinent tout polygone des pédo-paysages du Canada (PPC) contenu dans les limites d'une RMR ou qui a un point d'intersection avec celles-ci, ainsi que les polygones des PPC qui se trouvent entièrement dans les limites de cette RMR-E nouvellement formée.

3. La zone habitée est définie comme la zone bâtie sans les routes. Les chiffres de population et de logements des zones habitées comprennent les points de secteurs de dénombrement de 1971 et de 1991 et les points d'îlots de diffusion de 2001 et de 2011 situés à moins de 400 m de la zone habitée. Les données sur la population et les logements pour 2001 et 2011 sont à une échelle plus précise que les données pour 1971 et 1991 et peuvent donc être mieux appariées aux zones habitées, ce qui peut limiter la comparabilité des données au fil du temps.

Sources : Statistique Canada, Division de la statistique de l'environnement, de l'énergie et des transports, 2016, totalisation spéciale de données provenant des recensements de la population de 1971, 1991, 2001 et 2011; Ressources naturelles Canada (RNCAN), Centre canadien de télédétection (CCT), 1999, *Inventaire des terres du Canada : utilisation des sols (vers 1966)*, ftp://ftp2.cits.mcan.gc.ca/pub/geott/cli_250k/landuse/ (site consulté le 15 septembre 2015); RNCAN, CCT, 1999, *Programme de surveillance de l'utilisation des terres du Canada (PSUTC) : utilisation des terres (1971)*, ftp://ftp2.cits.mcan.gc.ca/pub/geott/clump/clump_1971/ (site consulté le 15 septembre 2015); Agriculture et Agroalimentaire Canada, 2015, *Utilisation des terres en 1990, 2000 et 2010*, <http://ouvert.canada.ca/data/fr/dataset/18e3ef1a-497c-40c6-8326-aac1a34a0dec> (site consulté le 16 septembre 2015).

Le paysage changeant des régions métropolitaines du Canada

Tableau 3.50

Couverture terrestre et utilisation des terres, région métropolitaine de recensement (RMR) et région métropolitaine de recensement-écosystème (RMR-E) d'Ottawa–Gatineau (partie ontarienne), 1971, 1991, 2001 et 2011

	RMR ¹	RMR-écosystème ²	RMR en proportion de la RMR-écosystème
	kilomètres carrés		pourcentage
Superficie totale des terres	3 287	8 411	39
1971			
Superficie totale des zones bâties ³	219	280	78
Zone habitée	153	185	83
Routes	65	95	69
Arable ⁴	..	3 614	..
Naturelle et semi-naturelle ⁵	..	4 517	..
1991			
Superficie totale des zones bâties ⁶	572	902	63
Zone habitée	401	596	67
Routes	171	305	56
Arable ⁴	..	2 873	..
Naturelle et semi-naturelle ⁵	..	4 636	..
2001			
Superficie totale des zones bâties ⁶	591	947	62
Zone habitée	419	641	65
Routes	171	306	56
Arable ⁴	..	3 010	..
Naturelle et semi-naturelle ⁵	..	4 454	..
2011			
Superficie totale des zones bâties ⁶	635	1 017	62
Zone habitée	455	697	65
Routes	180	320	56
Arable ⁴	..	3 030	..
Naturelle et semi-naturelle ⁷	..	4 364	..
Forêts	..	2 349	..
Plans d'eau	..	382	..
Autres	..	1 634	..
			pourcentage
Variation de la couverture terrestre et de l'utilisation des terres, 1971 à 2011			
Superficie totale des zones bâties ^{3,6}	191	264	...
Arable ⁴	...	-16	...
Naturelle et semi-naturelle ⁵	...	-3	...

1. Les limites des régions métropolitaines de recensement de 2011 ont été utilisées pour toutes les années. La superficie totale exclut les plans d'eau.
2. Les RMR-écosystème (RMR-E) combinent tout polygone des pédo-paysages du Canada (PPC) contenu dans les limites d'une RMR ou qui a un point d'intersection avec celles-ci, ainsi que les polygones des PPC qui se trouvent entièrement dans les limites de cette RMR-E nouvellement formée. Comprend toutes les surfaces terrestres et les plans d'eau.
3. La zone bâtie de 1971 est fondée sur l'*Inventaire des terres du Canada : utilisation des sols* (ITC : US) et le *Programme de surveillance de l'utilisation des terres au Canada* (PSUTC), code B – urbain, zones construites. Les zones bâties fondées sur l'ITC : US et le PSUTC qui n'étaient pas bâties d'après l'ensemble de données *Utilisation des terres en 1990* d'AAC ont été retirées des données sur les zones bâties de 1971 et reclassées selon leur couverture en 1990. Pour améliorer la comparabilité avec les autres années, on a recensé les routes situées dans la zone bâtie principale et on les a supprimées pour produire la zone habitée de 1971. L'ensemble de données de 1971 ne comprenait pas de routes situées à l'extérieur de la zone bâtie principale. On a modélisé les routes en appliquant à la zone habitée de 1971 le ratio des routes à la zone habitée de 1990.
4. Les terres arables sont composées des terres en culture, des pâturages cultivés ou ensemencés et des terres en jachère, selon les données interpolées du Recensement de l'agriculture.
5. Les terres naturelles et semi-naturelles constituent la superficie résiduelle après le retranchement des zones bâties et des terres arables de la superficie totale. Puisqu'il s'agit du calcul d'un résiduel, la catégorie pourrait également comprendre des habitations et autres bâtiments, en particulier ceux situés sur de grands lots et dans les régions rurales, car ils peuvent ne pas être saisis par imagerie satellitaire comme des zones bâties, notamment en raison de la résolution des données et du couvert arborescent.
6. Les estimations de la zone bâtie pour 1991, 2001 et 2011 sont fondées sur l'*Utilisation des terres en 1990, 2000 et 2010*, codes 21 (lieux habités – zones bâties et urbaines) et 25 (routes – primaires, secondaires et tertiaires).
7. Pour 2011, les forêts et les plans d'eau sont ventilés séparément en fonction des données de l'*Inventaire des cultures d'AAC, 2011* et de *CanVec+*, respectivement. Les autres terres naturelles et semi-naturelles forment une catégorie résiduelle qu'on calcule en soustrayant toutes les autres catégories de la superficie totale. L'évolution au fil du temps pour ces catégories requière davantage de validation avant publication.

Sources : Statistique Canada, Division de la statistique de l'environnement, de l'énergie et des transports, 2016, totalisation spéciale de données provenant de Ressources naturelles Canada (RNCAN), Centre canadien de télédétection (CCT), 1999, *Inventaire des terres du Canada: utilisation des sols (vers 1966)*, ftp://ftp2.cits.mcan.gc.ca/pub/geott/cli_250k/landuse/ (site consulté le 15 septembre 2015); RNCAN, CCT, 1999, *Programme de surveillance de l'utilisation des terres du Canada (PSUTC): utilisation des terres (1971)*, ftp://ftp2.cits.mcan.gc.ca/pub/geott/clump/clump_1971/ (site consulté le 15 septembre 2015); Agriculture et Agroalimentaire Canada (AAC), 2015, *Utilisation des terres en 1990, 2000 et 2010*, <http://ouvert.canada.ca/data/fr/dataset/58ca7629-4f6d-465a-88eb-ad7fd3a847e3> (site consulté le 16 septembre, 2015); AAC et Statistique Canada, totalisation spéciale, Recensement de l'agriculture, base des composantes géographiques de recensement, 2011 et 2001, Recensement de l'agriculture, base régulière, 1991 et 1971; AAC, 2013, *Inventaire des cultures d'AAC, 2011*, <http://ouvert.canada.ca/data/fr/dataset/58ca7629-4f6d-465a-88eb-ad7fd3a847e3> (site consulté le 10 août 2015); RNCAN, Centre canadien de cartographie et d'observation de la Terre, 2014, *CanVec+*, <ftp://ftp2.cits.mcan.gc.ca/pub/canvec+/shp/> (site consulté le 10 août 2015).

Le paysage changeant des régions métropolitaines du Canada

Tableau 3.51

Compte d'actifs écosystémiques, région métropolitaine de recensement-écosystème (RMR-E) d'Ottawa–Gatineau (partie ontarienne), 1971 à 2011

	Superficie totale des zones bâties ¹			Terres naturelles et semi-naturelles ³
	Zone habitée	Routes	Arable ²	
			kilomètres carrés	
Stock d'ouverture 1971	185	95	3 614	4 517
Terres perdues au profit de la zone habitée	-295	-217
Reste des changements ⁴	512	226	-289	64
Stock de clôture 2011	697	320	3 030	4 364

1. Les données sur les zones bâties sont tirées de multiples sources. La zone bâtie de 1971 est fondée sur l'*Inventaire des terres du Canada : utilisation des sols* (ITC : US) et le *Programme de surveillance de l'utilisation des terres au Canada* (PSUTC). Les zones bâties fondées sur l'ITC : US et le PSUTC qui n'étaient pas bâties d'après l'ensemble de données *Utilisation des terres en 1990* d'AAC ont été retirées des données sur les zones bâties de 1971 et reclassées selon leur couverture en 1990. Pour améliorer la comparabilité avec les autres années, on a recensé les routes situées dans la zone bâtie principale et on les a supprimées pour produire la zone habitée de 1971. L'ensemble de données de 1971 ne comprenait pas de routes situées à l'extérieur de la zone bâtie principale. On a modélisé les routes en appliquant à la zone habitée de 1971 le ratio des routes à la zone habitée de 1990. Les estimations de la zone bâtie pour 2011 sont fondées sur l'*Utilisation des terres en 1990, 2000 et 2010*, codes 21 (lieux habités – zones bâties et urbaines) et 25 (routes – primaires, secondaires et tertiaires).

2. Pour calculer les terres arables perdues au profit de la zone habitée, nous avons superposé la croissance des zones habitées de 1971 à 2011 à la couche de base de l'ITC : US et, pour les zones où la zone habitée de 1971 a été réduite, à la zone reclassée d'après l'*Utilisation des terres en 1990* d'AAC. Inclut les classes de l'ITC suivantes : terres en culture, pâturages et cultures fourragères améliorés, vergers et vignobles et horticulture.

3. Pour calculer les terres naturelles et semi-naturelles perdues au profit de la zone habitée, nous avons superposé la croissance des zones habitées de 1971 à 2011 à la couche de base de l'ITC : US et, pour les zones où la zone habitée de 1971 a été réduite, à la zone reclassée d'après l'*Utilisation des terres en 1990* d'AAC. Inclut les classes de l'ITC suivantes : terres forestières, pâturages naturels et prairies, zones récréatives extérieures, roc et surfaces sans végétation, terres humides dégagées et zones non cartographiées.

4. La rangée du reste des changements fait état des changements autres que les terres agricoles et naturelles perdues au profit de la zone bâtie qui sont survenus de 1971 à 2011. Ces valeurs sont déterminées selon une procédure comptable et représentent la différence résiduelle entre le stock d'ouverture et le stock de clôture.

Sources : Statistique Canada, Division de la statistique de l'environnement, de l'énergie et des transports, 2016, totalisation spéciale de données provenant de Ressources naturelles Canada (RNCAN), Centre canadien de télédétection (CCT), *Inventaire des terres du Canada : utilisation des sols (vers 1966)*, ftp://ftp2.cits.rncan.gc.ca/pub/geott/cli_250k/landuse/ (site consulté le 15 septembre 2015); RNCAN, CCT, 1999, *Programme de surveillance de l'utilisation des terres du Canada (PSUTC) : utilisation des terres (1971)*, ftp://ftp2.cits.rncan.gc.ca/pub/geott/clump/clump_1971/ (site consulté le 15 septembre 2015); Agriculture et Agroalimentaire Canada (AAC), 2015, *Utilisation des terres en 1990, 2000 et 2010*, <http://ouvert.canada.ca/data/fr/dataset/18e3ef1a-497c-40c6-8326-aac1a34a0dec> (site consulté le 16 septembre, 2015); AAC et Statistique Canada, totalisation spéciale, Recensement de l'agriculture, base des composantes géographiques de recensement, 2011 et 2001, Recensement de l'agriculture, base régulière, 1991 et 1971; RNCAN, Centre canadien de cartographie et d'observation de la Terre, 2014, *Canvec+*, <ftp://ftp2.cits.rncan.gc.ca/pub/canvec+/shp/> (site consulté le 10 août 2015).

Liens vers des renseignements utiles

Tableaux par région métropolitaine : Ottawa–Gatineau

www.statcan.gc.ca/tables-tableaux/sum-som/102/met01/met117-fra.htm

RMR d'Ottawa–Gatineau, pourcentage des logements privés dont le propriétaire est un membre du ménage en 2011

www12.statcan.gc.ca/nhs-enm/2011/as-sa/map-carte/pdf/2011-99014-006-505-013-01-00-fra.pdf

RMR d'Ottawa–Gatineau, pourcentage des ménages propriétaires dans les logements privés consacrant 30 % ou plus du revenu total du ménage aux coûts d'habitation en 2011

www12.statcan.gc.ca/nhs-enm/2011/as-sa/map-carte/pdf/2011-99014-006-505-013-02-00-fra.pdf

RMR d'Ottawa–Gatineau, pourcentage des ménages locataires dans les logements privés consacrant 30 % ou plus du revenu total du ménage aux coûts d'habitation en 2011

www12.statcan.gc.ca/nhs-enm/2011/as-sa/map-carte/pdf/2011-99014-006-505-013-03-00-fra.pdf

RMR d'Ottawa–Gatineau, valeur moyenne des logements privés dont le propriétaire est un membre du ménage en 2011

www12.statcan.gc.ca/nhs-enm/2011/as-sa/map-carte/pdf/2011-99014-006-505-013-04-00-fra.pdf

RMR d'Ottawa–Gatineau, variation de la population, 2006 à 2011, selon les secteurs de recensement de 2011

www12.statcan.gc.ca/census-recensement/2011/geo/map-carte/pdf/thematic/2011-98310-001-505-013-01-00-fra.pdf

RMR d'Ottawa–Gatineau, pourcentage de la population active occupée utilisant une automobile, un camion ou une fourgonnette pour se rendre au travail en 2011 selon les secteurs de recensement de 2011

www12.statcan.gc.ca/nhs-enm/2011/as-sa/map-carte/pdf/2011-99012-005-505-013-07-00-fra.pdf

Produit intérieur brut des régions métropolitaines, estimations expérimentales, tableau CANSIM n° 381-5000

www5.statcan.gc.ca/cansim/a26?id=3815000&pattern=&p2=-1&stByVal=1&p1=1&tabMode=dataTable&paSer=&csid=&retrLang=fra&lang=fra

RMR d'Ottawa–Gatineau (partie de l'Ontario), profil du recensement, 2011

www12.statcan.gc.ca/census-recensement/2011/dp-pd/prof/details/page.cfm?Lang=F&Geo1=CMA&Code1=50535&Geo2=PR&Code2=35&Data=Count&SearchText=ottawa&SearchType=Begins&SearchPR=01&BI=All&Custom=&TABID=1

RMR d'Ottawa–Gatineau (partie de l'Ontario), profil de l'Enquête nationale auprès des ménages (ENM), 2011

www12.statcan.gc.ca/nhs-enm/2011/dp-pd/prof/details/page.cfm?Lang=F&Geo1=CMA&Code1=50535&Data=Count&SearchText=Ottawa-Gatineau&SearchType=Begins&SearchPR=01&AI=All&BI=All&Custom=&TABID=1