

Abbotsford–Mission, Colombie-Britannique

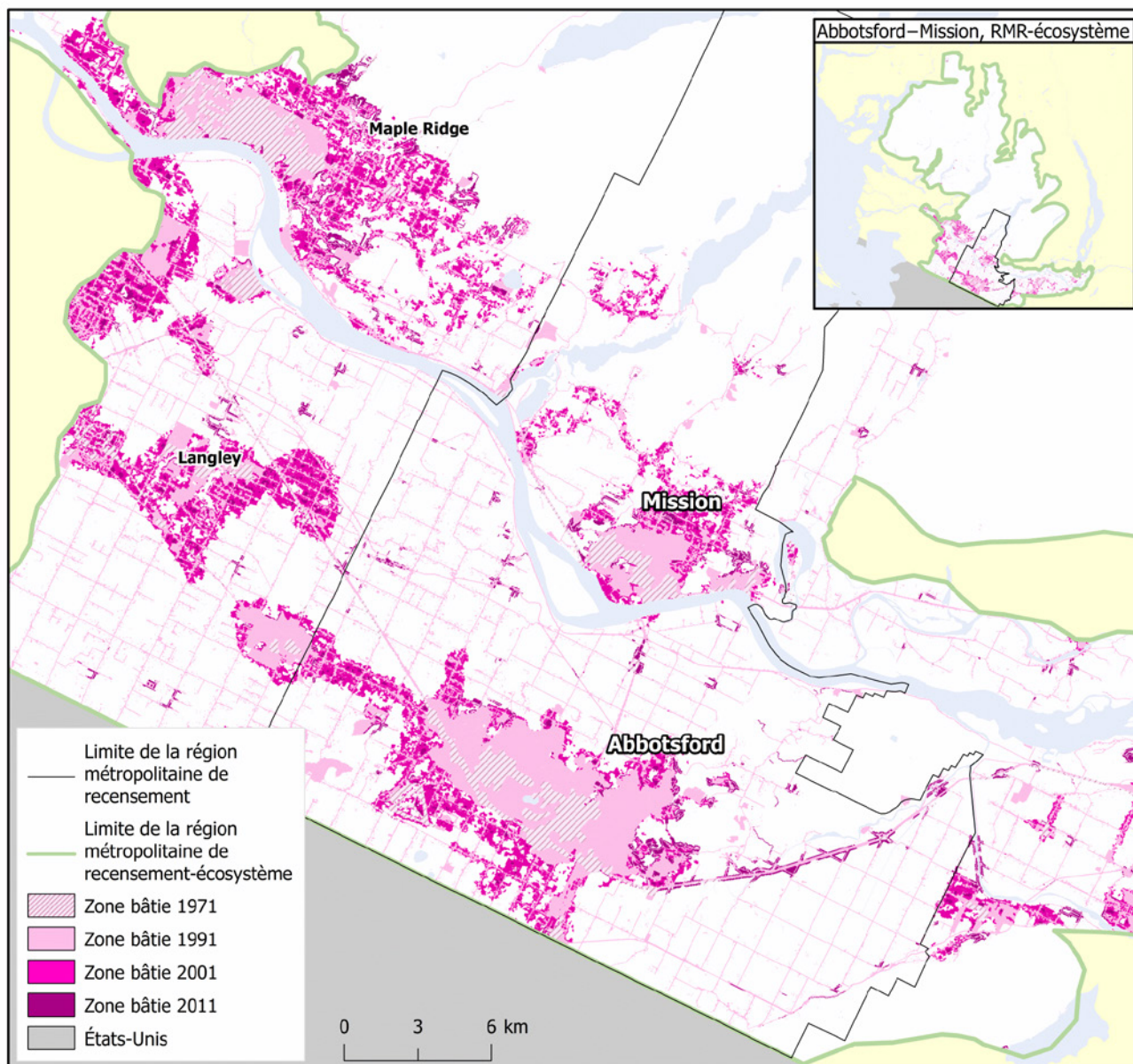
Faits saillants

- Au niveau de la RMR, la zone bâtie est passée de 18 km² en 1971 à 139 km² en 2011, en hausse de 669 %.
- Au niveau de la RMR-E, la zone bâtie est passée de 60 km² en 1971 à 382 km² en 2011, en hausse de 537 %.
- En 2011, la classe des terres naturelles et semi-naturelles était divisée de la façon suivante : forêts (81 %), eau (7 %) et autres terres (12 %).
- De 1971 à 2011, une superficie de 109 km² de terres arables et une superficie de 130 km² de terres naturelles et semi-naturelles ont été perdues au profit des zones habitées.
- Des terres naturelles et semi-naturelles converties en zones habitées entre 1971 et 2011, 66,8 % étaient des forêts, 29,5 % étaient des terres naturelles pour le pâturage et 3,7 % étaient classées dans la catégorie « Autres ».
- La population de la RMR a augmenté de 309 % pour passer de 41 602 à 170 191 entre 1971 et 2011.
- Le nombre de logements dans la RMR a progressé de 441 % pour passer de 11 799 à 63 821 entre 1971 et 2011.

Le paysage changeant des régions métropolitaines du Canada

Carte 3.1

Zone bâtie, région métropolitaine de recensement (RMR) et région métropolitaine de recensement-écosystème (RMR-E) d'Abbotsford–Mission, 1971, 1991, 2001 et 2011



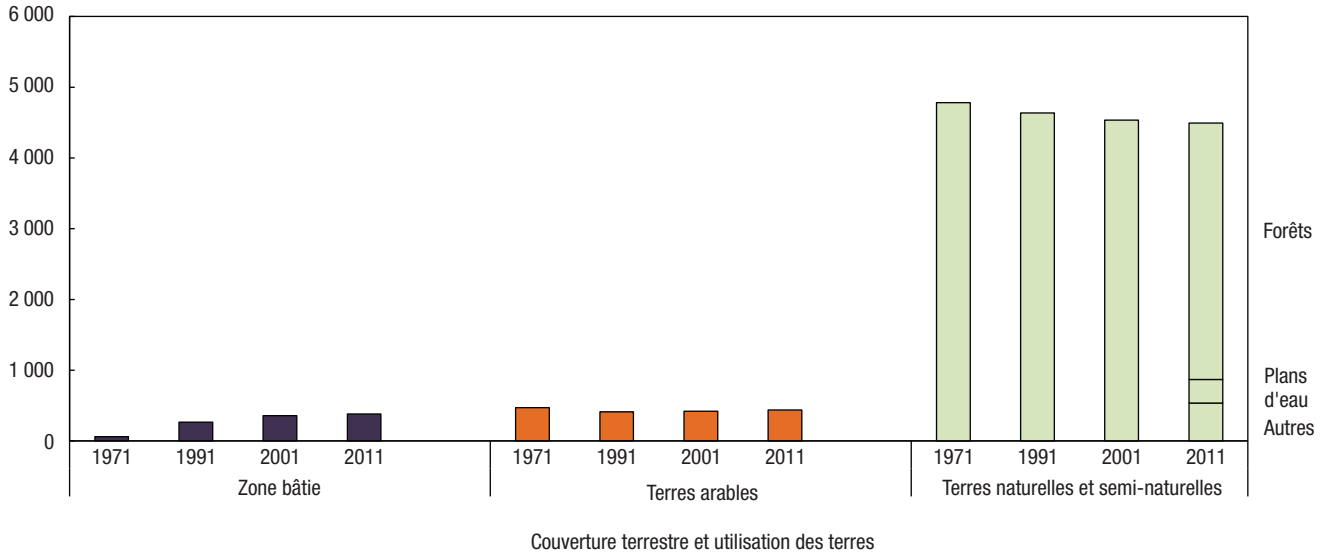
Notes : Les données du Programme de surveillance de l'utilisation des terres du Canada (PSUTC) n'étaient pas disponibles pour cette RMR — il se peut que la zone bâtie de 1971 soit sous-estimée. Les sources de la zone bâtie de 1971 ne contiennent pas le même niveau de détail que pour les années plus récentes.

Sources : Statistique Canada, Division de la statistique de l'environnement, de l'énergie et des transports, 2016, totalisation spéciale de données provenant de Ressources naturelles Canada (RNCAN), Centre canadien de télédétection (CCT), 1999, *Inventaire des terres du Canada : utilisation des sols (vers 1966)*, ftp://ftp2.cits.rncan.gc.ca/pub/geott/cli_250k/landuse/ (site consulté le 15 septembre 2015); RNCAN, CCT, 1999, *Programme de surveillance de l'utilisation des terres du Canada (PSUTC) : utilisation des terres (1971)*, ftp://ftp2.cits.rncan.gc.ca/pub/geott/clump/clump_1971/ (site consulté le 15 septembre 2015); Agriculture et Agroalimentaire Canada, 2015, *Utilisation des terres en 1990, 2000 et 2010*, <http://ouvert.canada.ca/data/fr/dataset/18e3ef1a-497c-40c6-8326-aac1a34a0dec> (site consulté le 16 septembre 2015); RNCAN, Centre canadien de cartographie et d'observation de la Terre, 2014, *CanVec+*, <ftp://ftp2.cits.rncan.gc.ca/pub/canvec+/shp/> (site consulté le 10 août 2015); United States Census Bureau, 2014, *Digital cartographic file in shapefile format – States*, fichier : cb_2014_us_state_500k.zip, http://www.census.gov/geo/maps-data/data/cbf/cbf_state.html (site consulté le 29 octobre 2015).

Graphique 3.1

Couverture terrestre et utilisation des terres, région métropolitaine de recensement-écosystème (RMR-E) d'Abbotsford–Mission, 1971, 1991, 2001 et 2011

kilomètres carrés

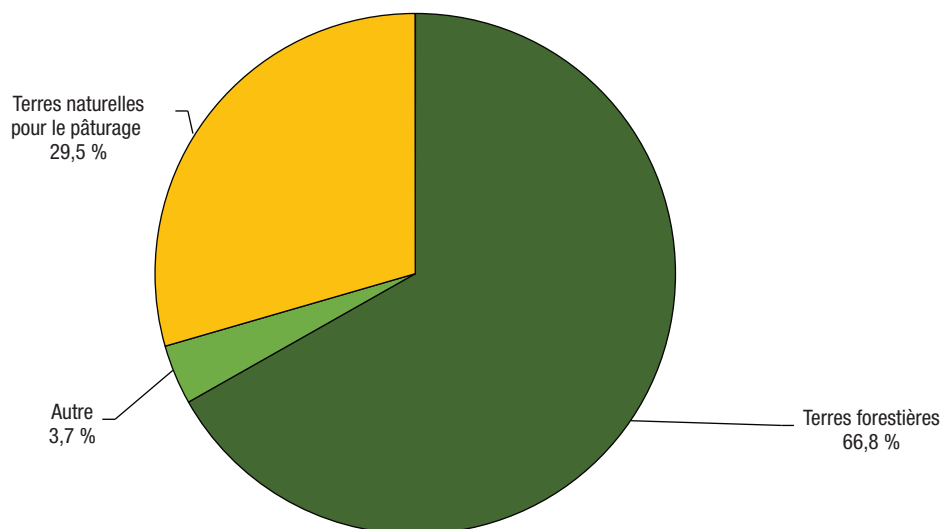


Notes : Les RMR-E ne sont pas mutuellement exclusives : elles se chevauchent lorsqu'un polygone des pédo-paysages du Canada (PPC) traverse plus d'une limite de RMR, comme c'est le cas à Vancouver et à Abbotsford–Mission. Il faut faire preuve de prudence lorsqu'on compare les données. Voir la représentation visuelle des limites des RMR-E sur les cartes des RMR-E à la section 3, Comptes et statistiques écosystémiques, selon la région métropolitaine de recensement. La zone bâtie de 1971 est fondée sur l'*Inventaire des terres du Canada : utilisation des sols* (ITC : US) avec la modélisation des routes. Les données du *Programme de surveillance de l'utilisation des terres du Canada* (PSUTC) excluent les RMR de Moncton, Trois-Rivières, Sherbrooke, Peterborough, Kingston, Barrie, Brantford, Kelowna et Abbotsford–Mission. Par conséquent, il se peut que la zone bâtie de 1971 soit sous-estimée pour ces RMR. Les zones bâties fondées sur l'ITC : US qui n'étaient pas bâties d'après l'ensemble de données *Utilisation des terres en 1990* d'AAC ont été retirées des données sur les zones bâties de 1971 et reclassées selon leur couverture en 1990. Les estimations de la couverture des zones bâties pour les autres années sont tirées d'*Utilisation des terres* en 1990, 2000 et 2010. Les terres arables sont composées des terres en culture, des pâturages cultivés ou ensemencés et des terres en jachère, selon les données interpolées du Recensement de l'agriculture. Les terres naturelles et semi-naturelles constituent la superficie résiduelle après le retranchement des zones bâties et des terres arables de la superficie totale. Puisqu'il s'agit du calcul d'un résiduel, la catégorie pourrait également comprendre des habitations et autres bâtiments, en particulier ceux situés sur de grands lots et dans les régions rurales, car ils peuvent ne pas être saisis par imagerie satellitaire comme des zones bâties, notamment en raison de la résolution des données et du couvert arborescent. Pour 2011, les forêts et les plans d'eau sont ventilés séparément en fonction des données de l'*Inventaire des cultures d'AAC, 2011* et de *CanVec+*, respectivement. Les autres terres naturelles et semi-naturelles forment une catégorie résiduelle qu'on calcule en soustrayant toutes les autres catégories de la superficie totale.

Sources : Statistique Canada, Division de la statistique de l'environnement, de l'énergie et des transports, 2016, totalisation spéciale de données provenant de Ressources naturelles Canada (RNC), Centre canadien de télédétection (CCT), 1999, *Inventaire des terres du Canada : utilisation des sols (vers 1966)*, ftp://ftp2.cits.mcan.gc.ca/pub/geott/cli_250k/landuse/ (site consulté le 15 septembre 2015); RNC, CCT, 1999, *Programme de surveillance de l'utilisation des terres du Canada (PSUTC) : utilisation des terres (1971)*, ftp://ftp2.cits.mcan.gc.ca/pub/geott/clump/clump_1971/ (site consulté le 15 septembre 2015); Agriculture et Agroalimentaire Canada (AAC), 2015, *Utilisation des terres en 1990, 2000 et 2010*, <http://ouvert.canada.ca/data/fr/dataset/18e3ef1a-497c-40c6-8326-aac1a34a0dec> (site consulté le 16 septembre 2015); AAC et Statistique Canada, totalisation spéciale, Recensement de l'agriculture, base des composantes géographiques de recensement, 2011 et 2001, Recensement de l'agriculture, base régulière, 1991 et 1971; AAC, 2013, *Inventaire des cultures d'AAC, 2011*, <http://ouvert.canada.ca/data/fr/dataset/58ca7629-4f6d-465a-88eb-ad7fd3a847e3> (site consulté le 10 août 2015); RNC, Centre canadien de cartographique et d'observation de la Terre, 2014, *CanVec+*, <ftp://ftp2.cits.mcan.gc.ca/pub/canvec+/shp/> (site consulté le 10 août 2015).

Graphique 3.2

Terres naturelles et semi-naturelles perdues au profit de la zone habitée, certaines catégories de terres, région métropolitaine de recensement-écosystème (RMR-E) d'Abbotsford–Mission, 1971 à 2011



Notes : Pour calculer les terres naturelles et semi-naturelles perdues au profit de la zone habitée, nous avons superposé la croissance dans les zones habitées de 1971 à 2011 à la couche de base de l'*Inventaire des terres du Canada : utilisation des sols* (ITC : US), et pour les zones où la zone habitée de 1971 a été réduite, à la zone reclassée d'après l'*Utilisation des terres en 1990* d'AAC. Ne comprend pas les terres naturelles et semi-naturelles perdues au profit des routes. La catégorie « Autre » pourrait comprendre le roc et les surfaces sans végétation; les terres humides; les mines, les carrières, les sablières et les gravières; les zones récréatives extérieures; les autres terres naturelles et semi-naturelles et les zones non cartographiées.

Sources : Statistique Canada, Division de la statistique de l'environnement, de l'énergie et des transports, 2016, totalisation spéciale de données provenant de Ressources naturelles Canada (RNCAN), Centre canadien de télédétection (CCT), 1999, *Inventaire des terres du Canada : utilisation des sols (vers 1966)*, ftp://ftp2.cits.rncan.gc.ca/pub/geott/cli_250k/landuse/ (site consulté le 15 septembre 2015); RNCAN, CCT, 1999, *Programme de surveillance de l'utilisation des terres du Canada (PSUTC) : utilisation des terres (1971)*, ftp://ftp2.cits.rncan.gc.ca/pub/geott/clump/clump_1971/ (site consulté le 15 septembre 2015); Agriculture et Agroalimentaire Canada, 2015, *Utilisation des terres en 1990, 2000 et 2010*, <http://ouvert.canada.ca/data/fr/dataset/18e3ef1a-497c-40c6-8326-aac1a34a0dec> (site consulté le 16 septembre 2015).

Le paysage changeant des régions métropolitaines du Canada

Tableau 3.1

Population et logements, superficie totale et zone habitée, région métropolitaine de recensement (RMR) et région métropolitaine de recensement-écosystème (RMR-E) d'Abbotsford–Mission, 1971, 1991, 2001 et 2011

	RMR ¹		RMR-écosystème ^{2,3}	
	Superficie totale	Zone habitée ⁴	Superficie totale	Zone habitée ⁴
	nombre			
1971				
Population	41 602	23 642	124 228	76 482
Logements	11 799	7 082	35 563	22 832
1991				
Population	113 562	112 708	280 133	270 222
Logements	38 410	38 153	96 169	92 936
2001				
Population	147 147	144 157	357 609	345 307
Logements	52 486	51 504	131 372	126 862
2011				
Population	170 191	166 285	417 561	407 341
Logements	63 821	62 422	161 672	157 780
	pourcentage			
Variation de la population et des logements, 1971 à 2011				
Population	309	603	236	433
Logements	441	781	355	591

1. Les limites des régions métropolitaines de recensement de 2011 ont été utilisées pour toutes les années.

2. Les RMR-écosystème (RMR-E) combinent tout polygone des pédo-paysages du Canada (PPC) contenu dans les limites d'une RMR ou qui a un point d'intersection avec celles-ci, ainsi que les polygones des PPC qui se trouvent entièrement dans les limites de cette RMR-E nouvellement formée.

3. Les RMR-E ne sont pas mutuellement exclusives : elles se chevauchent lorsqu'un polygone des pédo-paysages du Canada (PPC) traverse plus d'une limite de RMR, comme c'est le cas à Vancouver et à Abbotsford–Mission. Il faut faire preuve de prudence lorsqu'on compare les données. Voir la représentation visuelle des limites des RMR-E sur les cartes des RMR-E à la section 3, Comptes et statistiques écosystémiques, selon la région métropolitaine de recensement.

4. La zone habitée est définie comme la zone bâtie sans les routes. Les chiffres de population et de logements des zones habitées comprennent les points de secteurs de dénombrement de 1971 et de 1991 et les points d'îlots de diffusion de 2001 et de 2011 situés à moins de 400 m de la zone habitée. Les données sur la population et les logements pour 2001 et 2011 sont à une échelle plus précise que les données pour 1971 et 1991 et peuvent donc être mieux appariées aux zones habitées, ce qui peut limiter la comparabilité des données au fil du temps.

Sources : Statistique Canada, Division de la statistique de l'environnement, de l'énergie et des transports, 2016, totalisation spéciale de données provenant des recensements de la population de 1971, 1991, 2001 et 2011; Ressources naturelles Canada (RNCAN), Centre canadien de télédétection (CCT), 1999, *Inventaire des terres du Canada : utilisation des sols (vers 1966)*, ftp://ftp2.cits.rncan.gc.ca/pub/geotti/cli_250k/landuse/ (site consulté le 15 septembre 2015); RNCAN, CCT, 1999, *Programme de surveillance de l'utilisation des terres du Canada (PSUTC) : utilisation des terres (1971)*, ftp://ftp2.cits.rncan.gc.ca/pub/geotti/clump/clump_1971/ (site consulté le 15 septembre 2015); Agriculture et Agroalimentaire Canada, 2015, *Utilisation des terres en 1990, 2000 et 2010*, <http://ouvert.canada.ca/data/fr/dataset/18e3ef1a-497c-40c6-8326-aac1a34a0dec> (site consulté le 16 septembre 2015).

Le paysage changeant des régions métropolitaines du Canada

Tableau 3.2

Couverture terrestre et utilisation des terres, région métropolitaine de recensement (RMR) et région métropolitaine de recensement-écosystème (RMR-E) d'Abbotsford–Mission, 1971, 1991, 2001 et 2011

	RMR ¹	RMR-écosystème ^{2,3}	RMR en proportion de la RMR-écosystème
	kilomètres carrés		pourcentage
Superficie totale des terres	605	5 313	11
1971			
Superficie totale des zones bâties ⁴	18	60	30
Zone habitée	11	37	31
Routes	7	23	29
Arable ⁵	..	470	..
Naturelle et semi-naturelle ⁶	..	4 783	..
1991			
Superficie totale des zones bâties ⁷	102	265	38
Zone habitée	64	161	40
Routes	38	104	36
Arable ⁵	..	412	..
Naturelle et semi-naturelle ⁶	..	4 636	..
2001			
Superficie totale des zones bâties ⁷	131	357	37
Zone habitée	93	253	37
Routes	38	104	36
Arable ⁵	..	420	..
Naturelle et semi-naturelle ⁶	..	4 536	..
2011			
Superficie totale des zones bâties ⁷	139	382	36
Zone habitée	101	276	36
Routes	38	106	36
Arable ⁵	..	438	..
Naturelle et semi-naturelle ⁶	..	4 493	..
Forêts	..	3 624	..
Plans d'eau	..	333	..
Autres	..	536	..
			pourcentage
Variation de la couverture terrestre et de l'utilisation des terres, 1971 à 2011			
Superficie totale des zones bâties ^{4,7}	669	537	...
Arable ⁵	...	-7	...
Naturelle et semi-naturelle ⁶	...	-6	...

1. Les limites des régions métropolitaines de recensement de 2011 ont été utilisées pour toutes les années. La superficie totale exclut les plans d'eau.

2. Les RMR-écosystème (RMR-E) combinent tout polygone des pédo-paysages du Canada (PPC) contenu dans les limites d'une RMR ou qui a un point d'intersection avec celles-ci, ainsi que les polygones des PPC qui se trouvent entièrement dans les limites de cette RMR-E nouvellement formée. Comprend toutes les surfaces terrestres et les plans d'eau.

3. Les RMR-E ne sont pas mutuellement exclusives : elles se chevauchent lorsqu'un polygone des pédo-paysages du Canada (PPC) traverse plus d'une limite de RMR, comme c'est le cas à Vancouver et à Abbotsford–Mission. Il faut faire preuve de prudence lorsqu'on compare les données. Voir la représentation visuelle des limites des RMR-E sur les cartes des RMR-E à la section 3, Comptes et statistiques écosystémiques, selon la région métropolitaine de recensement.

4. La zone bâtie de 1971 est fondée sur l'*Inventaire des terres du Canada : utilisation des sols* (ITC : US), code B – urbain, zones construites. Les données du *Programme de surveillance de l'utilisation des terres au Canada* (PSUTC) excluent les RMR de Moncton, Trois-Rivières, Sherbrooke, Peterborough, Kingston, Barrie, Brantford, Kelowna et Abbotsford–Mission. Par conséquent, il se peut que la zone bâtie de 1971 soit sous-estimée pour ces RMR. Les zones bâties fondées sur l'ITC : US qui n'étaient pas bâties d'après l'ensemble de données *Utilisation des terres en 1990* d'AAC ont été retirées des données sur les zones bâties de 1971 et reclassées selon leur couverture en 1990. Pour améliorer la comparabilité avec les autres années, on a recensé les routes situées dans la zone bâtie principale et on les a supprimées pour produire la zone habitée de 1971. L'ensemble de données de 1971 ne comprenait pas de routes situées à l'extérieur de la zone bâtie principale. On a modélisé les routes en appliquant à la zone habitée de 1971 le ratio des routes à la zone habitée de 1990.

5. Les terres arables sont composées des terres en culture, des pâturages cultivés ou ensemencés et des terres en jachère, selon les données interpolées du Recensement de l'agriculture.

6. Les terres naturelles et semi-naturelles constituent la superficie résiduelle après le retranchement des zones bâties et des terres arables de la superficie totale. Puisqu'il s'agit du calcul d'un résiduel, la catégorie pourrait également comprendre des habitations et autres bâtiments, en particulier ceux situés sur de grands lots et dans les régions rurales, car ils peuvent ne pas être saisis par imagerie satellitaire comme des zones bâties, notamment en raison de la résolution des données et du couvert arborescent.

7. Les estimations de la zone bâtie pour 1991, 2001 et 2011 sont fondées sur l'*Utilisation des terres en 1990, 2000 et 2010*, codes 21 (lieux habités – zones bâties et urbaines) et 25 (routes – primaires, secondaires et tertiaires).

8. Pour 2011, les forêts et les plans d'eau sont ventilés séparément en fonction des données de l'*Inventaire des cultures d'AAC, 2011* et de *CanVec+*, respectivement. Les autres terres naturelles et semi-naturelles forment une catégorie résiduelle qu'on calcule en soustrayant toutes les autres catégories de la superficie totale. L'évolution au fil du temps pour ces catégories requière davantage de validation avant publication.

Sources : Statistique Canada, Division de la statistique de l'environnement, de l'énergie et des transports, 2016, totalisation spéciale de données provenant de Ressources naturelles Canada (RNCAN), Centre canadien de télédétection (CCT), 1999, *Inventaire des terres du Canada : utilisation des sols (vers 1966)*, ftp://ftp2.cits.mcan.gc.ca/pub/geott/clci_250k/landuse/ (site consulté le 15 septembre 2015); RNCAN, CCT, 1999, *Programme de surveillance de l'utilisation des terres du Canada (PSUTC): utilisation des terres (1971)*, ftp://ftp2.cits.mcan.gc.ca/pub/geott/clump/clump_1971/ (site consulté le 15 septembre 2015); Agriculture et Agroalimentaire Canada (AAC), 2015, *Utilisation des terres en 1990, 2000 et 2010*, <http://ouvert.canada.ca/data/fr/dataset/58ca7629-4f6d-465a-88eb-ad7fd3a847e3> (site consulté le 16 septembre, 2015); AAC et Statistique Canada, totalisation spéciale, Recensement de l'agriculture, base des composantes géographiques de recensement, 2011 et 2001, Recensement de l'agriculture, base régulière, 1991 et 1971; AAC, 2013, *Inventaire des cultures d'AAC, 2011*, <http://ouvert.canada.ca/data/fr/dataset/58ca7629-4f6d-465a-88eb-ad7fd3a847e3> (site consulté le 10 août 2015); RNCAN, Centre canadien de cartographie et d'observation de la Terre, 2014, *CanVec+*, <ftp://ftp2.cits.mcan.gc.ca/pub/canvec+/shp/> (site consulté le 10 août 2015).

Le paysage changeant des régions métropolitaines du Canada

Tableau 3.3

Compte d'actifs écosystémiques, région métropolitaine de recensement-écosystème (RMR-E) d'Abbotsford–Mission, 1971 à 2011

	Superficie totale des zones bâties ¹			Terres naturelles et semi-naturelles ³
	Zone habitée	Routes	Arable ²	
	kilomètres carrés			
Stock d'ouverture 1971	37	23	470	4 783
Terres perdues au profit de la zone habitée	-109	-130
Reste des changements ⁴	240	82	77	-160
Stock de clôture 2011	276	106	438	4 493

1. Les données sur les zones bâties sont tirées de multiples sources. La zone bâtie de 1971 est fondée sur l'*Inventaire des terres du Canada : utilisation des sols* (ITC : US). Les données du *Programme de surveillance de l'utilisation des terres au Canada* (PSUTC) excluent les RMR de Moncton, Trois-Rivières, Sherbrooke, Peterborough, Kingston, Barrie, Brantford, Kelowna et Abbotsford–Mission. Par conséquent, il se peut que la zone bâtie de 1971 soit sous-estimée pour ces RMR. Les zones bâties fondées sur l'ITC : US qui n'étaient pas bâties d'après l'ensemble de données *Utilisation des terres en 1990* d'AAC ont été retirées des données sur les zones bâties de 1971 et reclassées selon leur couverture en 1990. Pour améliorer la comparabilité avec les autres années, on a recensé les routes situées dans la zone bâtie principale et on les a supprimées pour produire la zone habitée de 1971. L'ensemble de données de 1971 ne comprenait pas de routes situées à l'extérieur de la zone bâtie principale. On a modélisé les routes en appliquant à la zone habitée de 1971 le ratio des routes à la zone habitée de 1990. Les estimations de la zone bâtie pour 2011 sont fondées sur l'*Utilisation des terres en 1990, 2000 et 2010*, codes 21 (lieux habités – zones bâties et urbaines) et 25 (routes – primaires, secondaires et tertiaires).

2. Pour calculer les terres arables perdues au profit de la zone habitée, nous avons superposé la croissance des zones habitées de 1971 à 2011 à la couche de base de l'ITC : US et, pour les zones où la zone habitée de 1971 a été réduite, à la zone reclassée d'après l'*Utilisation des terres en 1990* d'AAC. Inclut les classes de l'ITC suivantes : terres en culture, pâturages et cultures fourragères améliorées, vergers et vignobles et horticulture.

3. Pour calculer les terres naturelles et semi-naturelles perdues au profit de la zone habitée, nous avons superposé la croissance des zones habitées de 1971 à 2011 à la couche de base de l'ITC : US et, pour les zones où la zone habitée de 1971 a été réduite, à la zone reclassée d'après l'*Utilisation des terres en 1990* d'AAC. Inclut les classes de l'ITC suivantes : terres forestières, pâturages naturels et prairies, zones récréatives extérieures, roc et surfaces sans végétation, terres humides dégagées et zones non cartographiées.

4. La rangée du reste des changements fait état des changements autres que les terres agricoles et naturelles perdues au profit de la zone bâtie qui sont survenus de 1971 à 2011. Ces valeurs sont déterminées selon une procédure comptable et représentent la différence résiduelle entre le stock d'ouverture et le stock de clôture.

Note : Les RMR-E ne sont pas mutuellement exclusives : elles se chevauchent lorsqu'un polygone des pédo-paysages du Canada (PPC) traverse plus d'une limite de RMR, comme c'est le cas à Vancouver et à Abbotsford–Mission. Il faut faire preuve de prudence lorsqu'on compare les données. Voir la représentation visuelle des limites des RMR-E sur les cartes des RMR-E à la section 3, Comptes et statistiques écosystémiques, selon la région métropolitaine de recensement.

Sources : Statistique Canada, Division de la statistique de l'environnement, de l'énergie et des transports, 2016, totalisation spéciale de données provenant de Ressources naturelles Canada (RNCAN), Centre canadien de télédétection (CCT), *Inventaire des terres du Canada : utilisation des sols (vers 1966)*, ftp://ftp2.cits.mcan.gc.ca/pub/geott/cli_250k/landuse/ (site consulté le 15 septembre 2015); RNCAN, CCT, 1999, *Programme de surveillance de l'utilisation des terres du Canada (PSUTC) : utilisation des terres (1971)*, ftp://ftp2.cits.mcan.gc.ca/pub/geott/clump/clump_1971/ (site consulté le 15 septembre 2015); Agriculture et Agroalimentaire Canada (AAC), 2015, *Utilisation des terres en 1990, 2000 et 2010*, <http://ouvert.canada.ca/data/fr/dataset/18e3ef1a-497c-40c6-8326-aac1a34a0dec> (site consulté le 16 septembre, 2015); AAC et Statistique Canada, totalisation spéciale, Recensement de l'agriculture, base des composantes géographiques de recensement, 2011 et 2001, Recensement de l'agriculture, base régulière, 1991 et 1971; RNCAN, Centre canadien de cartographie et d'observation de la Terre, 2014, *Canvec+*, <ftp://ftp2.cits.mcan.gc.ca/pub/canvec+/shp/> (site consulté le 10 août 2015).

Liens vers des renseignements utiles

Tableaux par région métropolitaine : Abbotsford–Mission

www.statcan.gc.ca/tables-tableaux/sum-som/102/met01/met101-fra.htm

RMR d'Abbotsford–Mission, variation de la population, 2006 à 2011, selon les secteurs de recensement de 2011

www12.statcan.gc.ca/census-recensement/2011/geo/map-carte/pdf/thematic/2011-98310-001-932-013-01-00-fra.pdf

Produit intérieur brut des régions métropolitaines, estimations expérimentales, tableau CANSIM n° 381-5000

www5.statcan.gc.ca/cansim/a26?id=3815000&pattern=&p2=-1&stByVal=1&p1=1&tabMode=dataTable&paSer=&csid=&retrLang=fra&lang=fra

RMR d'Abbotsford–Mission, profil du recensement, 2011

www12.statcan.gc.ca/census-recensement/2011/dp-pd/prof/details/page.cfm?Lang=F&Geo1=RMR&Code1=932&Geo2=PR&Code2=59&Data=Count&SearchText=Abbotsford&SearchType=Begins&SearchPR=01&BI=All&Custom=&TABID=1

RMR d'Abbotsford–Mission, profil de l'Enquête nationale auprès des ménages (ENM), 2011

www12.statcan.gc.ca/nhs-enm/2011/dp-pd/prof/details/page.cfm?Lang=F&Geo1=RMR&Code1=932&Data=Count&SearchText=Abbotsford&SearchType=Begins&SearchPR=01&AI=All&BI=All&Custom=&TABID=1