

Bulletin de service

EnviroStats



Automne 2012

Dans ce numéro

Profil d'écorégion : Basses terres d'Annapolis-Minas

Le profil de l'écorégion des basses terres d'Annapolis-Minas est le neuvième d'une série de profils d'écorégion. L'information présentée comprend une brève description du milieu physique, un portrait de la couverture terrestre et de l'utilisation des terres ainsi que des statistiques sur certaines caractéristiques socio-économiques de la région. Il s'agit de l'écorégion ayant la neuvième plus grande densité de population au Canada.

Certains indicateurs canadiens environnementaux, économiques et sociaux

Quelques indicateurs environnementaux, économiques et sociaux sont mis en relief dans ce tableau. En les juxtaposant, il est possible d'entrevoir les relations qui existent entre eux. D'autres indicateurs sont présentés dans la section « Indicateurs canadiens environnementaux, économiques et sociaux ».

Tableau 1

Certains indicateurs canadiens environnementaux, économiques et sociaux

	Période	Variation en pourcentage
		pourcentage
Population	2010 à 2011	1,0
Produit intérieur brut, mensuel	Juin 2012	0,2
Émissions de gaz à effet de serre	2009 à 2010	0,3
Particules (P _{2,5})	2000 à 2010	... ¹
Ozone troposphérique (variation médiane annuelle)	1990 à 2010	0,5
Richesse naturelle	2010 à 2011	16,1

1. Aucune tendance significative.

Source(s) : Statistique Canada, tableaux CANSIM 051-0001 et 378-0005 (site consulté le 6 septembre 2012). Statistique Canada, 2012. *Produit intérieur brut par industrie*, n° 15-001-X au catalogue. Environnement Canada, 2012. *Rapport d'inventaire national 1990-2010 : Sources et puits de gaz à effet de serre au Canada - Sommaire*, www.ec.gc.ca/ges-ghg/default.asp?lang=Fr&n=8BAF9C6D-1 (site consulté le 20 juillet 2012). Environnement Canada, 2012. *Indicateurs environnementaux*, www.ec.gc.ca/indicateurs-indicators/default.asp?lang=fr&n=B1385495-1#air1_fr (site consulté le 20 juillet 2012).

Profil d'écorégion : Basses terres d'Annapolis-Minas

Iman Mustapha, Division des comptes et de la statistique de l'environnement

L'écorégion des basses terres d'Annapolis-Minas fait partie de l'écozone maritime de l'Atlantique, qui s'étend sur tout le Nouveau-Brunswick, toute la Nouvelle-Écosse, toute l'Île-du-Prince-Édouard et une partie du Québec. Cette écorégion, qui inclut la vallée de l'Annapolis et la majorité des basses terres des Minas, est protégée des influences côtières directes¹. Le taux annuel moyen de précipitations varie entre 1 100 et 1 300 mm, soit environ le double de ce que reçoit le sud de l'Ontario. L'écorégion couvre une superficie de 4 391 km², ce qui est moins que la superficie moyenne des écorégions du Canada (45 000 km²).

La couverture terrestre dominante consiste en forêts de conifères, qui couvrent 43,0 % de la superficie de l'écorégion (graphique 1, carte 1 et tableau 2). Les forêts de conifères sont composées notamment d'épinette noire, d'épinette rouge et d'épinette blanche, de sapin baumier, de pruche de l'Est, et de pin blanc. Les terres en culture et les pâturages couvrent 23,4 % de l'écorégion. Les forêts mixtes couvrent 9,9 % de la superficie et les forêts de feuillus en couvrent 4,6 %. Les forêts de feuillus sont constituées de hêtre, d'érable rouge et d'érable à sucre, et de bouleau jaune.

Cette région se classait au neuvième rang parmi les écorégions les plus densément peuplées du Canada en 2006 (26 personnes par km²). Cette même année, la population s'élevait à 115 355 personnes, un chiffre en hausse de 1,4 % par rapport à 2001 (tableau 2). Les principales collectivités de l'écorégion comprennent Kentville et Windsor (carte 1).

La population active dans l'écorégion était constituée de plus de 56 700 travailleurs en 2006, soit une augmentation de 2,1 % par rapport à 2001. Au cours de la même période, le taux de croissance de la population active dans l'ensemble du Canada s'est établi à 8,0 % (tableau 2). Ce sont les services financiers, scientifiques et immobiliers qui ont connu la croissance la plus rapide de l'emploi, ayant affiché une hausse de 20,4 % par rapport à 2001.

Les secteurs de l'administration publique, de la gestion et d'autres services ont également connu une forte croissance, représentant la plus grande proportion de la population active en 2006, soit 18,1 % du total; venaient ensuite les services d'enseignement et de soins de santé (17,5 %) et le commerce de détail et le commerce de gros (16,0 %) (graphique 2).

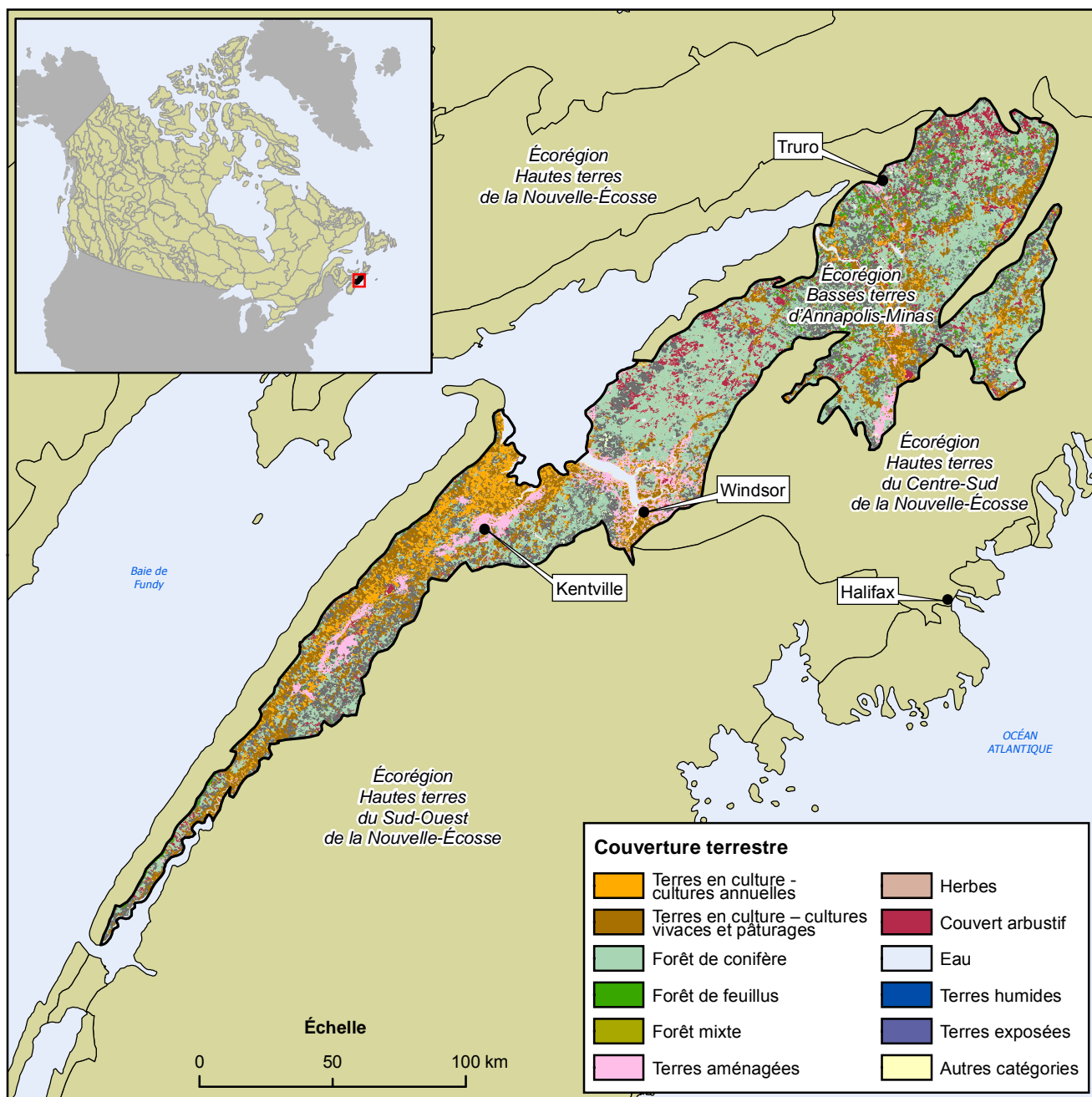
C'est la catégorie des industries primaires (agriculture, foresterie, pêche, chasse, extraction minière et extraction de pétrole et de gaz) qui a connu la baisse la plus importante de la population active (-12,9 %) entre 2001 et 2006.

Le tableau 3 illustre les estimations de la population active dans les industries primaires dans l'ensemble de la Nouvelle-Écosse de 1990 à 2011. À l'échelle provinciale, la population active dans le secteur de l'agriculture a diminué de 33,7 %, tandis que le secteur de la foresterie, de l'exploitation forestière et des activités de soutien connexes a connu une baisse de 44,7 % et celui de l'extraction minière, de l'exploitation en carrière et de l'extraction de pétrole et de gaz, une baisse de 5,3 % entre 2001 et 2006. Par ailleurs, la population active des secteurs de la pêche, de la chasse et du piégeage a augmenté de 25,7 % au cours de la même période.

L'agriculture dans l'écorégion a généré 231,8 millions de dollars, soit 0,5 % des ventes agricoles canadiennes totales de 42,2 milliards de dollars en 2005 (tableau 2). La superficie totale des terres agricoles – ce qui comprend les terres en culture, les terres en jachère et les pâturages – a diminué de 7,6 % dans l'écorégion, passant de 107 303 hectares en 2001 à 99 114 en 2006. Entre 2001 et 2006, le nombre d'exploitations agricoles dans l'écorégion a diminué de 6,8 % pour s'établir à 1 150. La superficie des terres en culture a baissé de 7,1 % entre 2001 et 2006 pour s'établir à 40 136 hectares. La superficie totale consacrée aux fruits de verger et aux petits fruits a baissé de 18,7 %, passant de 3 638 hectares en 2001 à 2 956 hectares en 2006. Au cours de la même période, le nombre de bovins a aussi diminué de 4,8 % pour s'établir à 38 842 bêtes.

1. Agriculture et Agroalimentaire Canada, 2008. *Cadre écologique national pour le Canada*, <http://sis.agr.gc.ca/siscan/nsdb/ecostrat/intro.html> (site consulté le 5 juillet 2012).

Carte 1
Couverture terrestre, écorégion des basses terres d'Annapolis-Minas, circa 2000

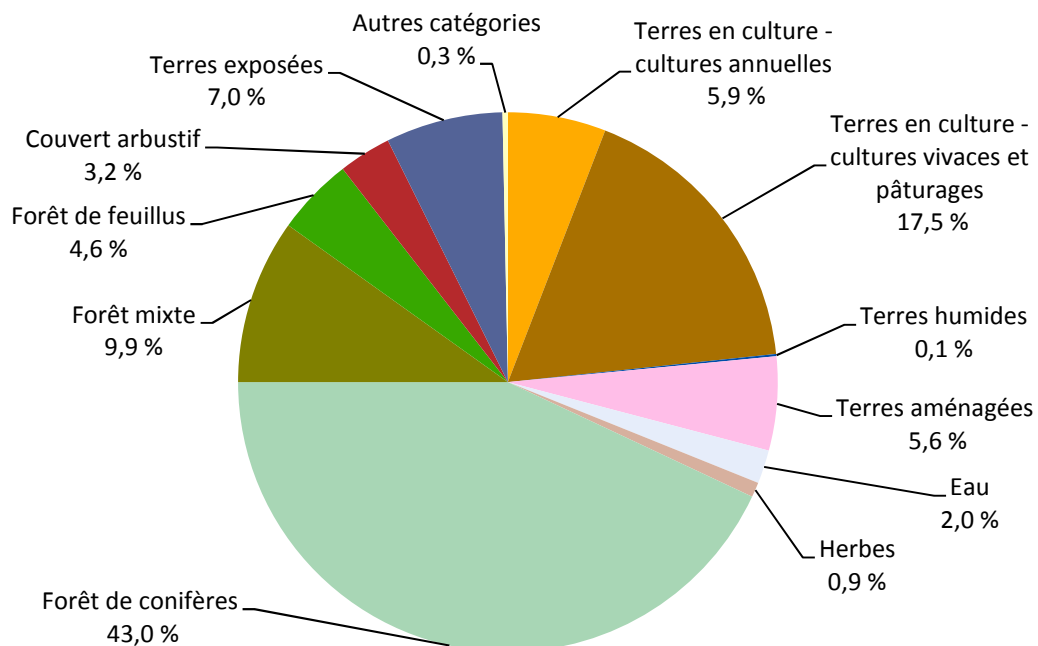


Note(s) : Certaines catégories de couverture terrestre sont regroupées. La catégorie « terres aménagées » inclut les zones bâties, les pelouses, les revêtements routiers, les sites industriels et les fermes. « Autres catégories » fait référence aux types de terres non classifiées, couvertes par de l'ombre ou des nuages sur l'imagerie satellite. La catégorie « terres exposées » représente les sols nus, les plages, les moraines, les carrières de gravier et les autres surfaces non végétalisées. La couverture terrestre est basée sur les données LANDSAT de 1996 à 2003.

Source(s) : Ressources naturelles Canada, 2009. *Couverture du sol, circa 2000 – vectorielle (CSC2000-v)*, Secteur des sciences de la Terre, www.geobase.ca (site consulté le 8 octobre 2009).
 Agriculture et Agroalimentaire Canada, 2008. *Cadre écologique national pour le Canada*, <http://sis.agr.gc.ca/siscan/nsdb/ecostrat/intro.htm> (site consulté le 19 février 2010).

Graphique 1

Écorégion des basses terres d'Annapolis-Minas, couverture terrestre selon le type, circa 2000



Note(s) : La catégorie « terres aménagées » inclut les zones bâties, les pelouses, les revêtements routiers, les sites industriels et les fermes. « Autres catégories » fait référence aux types de terres non classifiées, couvertes par de l'ombre ou des nuages sur l'imagerie satellite. La catégorie « terres exposées » représente les sols nus, les plages, les moraines, les carrières de gravier et les autres superficies non végétalisées. La couverture terrestre est basée sur les données LANDSAT obtenues par satellite de 1996 à 2003.

Source(s) : Ressources naturelles Canada, 2009. *Couverture du sol, circa 2000 - vectorielle*, Secteur des sciences de la Terre, www.geobase.ca/geobase/fr/data/landcover/index.html (site consulté le 8 octobre 2009).

Tableau 2
Écorégion des basses terres d'Annapolis-Minas

	Écorégion des basses terres d'Annapolis-Minas	Canada	Part (en pourcentage) de l'ensemble du Canada
Superficie totale (km²)	4 391	9 976 182	0,0
Couverture terrestre circa 2000^{1, 2}			
Terres en culture - cultures annuelles (km ²)	258
Terres en culture - cultures vivaces et pâturages (km ²)	766
Forêt de conifères (km ²)	1 888
Forêt de feuillus (km ²)	204
Forêt mixte (km ²)	433
Terres aménagées (km ²)	246
Eau (km ²)	88
Herbes (km ²)	40
Couvert arbustif (km ²)	138
Terres humides (km ²)	6
Terres exposées (km ²)	308
Autres catégories (km ²)	14
Population			
Population en 1971 (en chiffres)	86 837	21 568 310	0,4
Population en 1981 (en chiffres)	98 425	24 343 181	0,4
Population en 1991 (en chiffres)	108 705	27 296 859	0,4
Population en 1996 (en chiffres)	112 237	28 846 761	0,4
Population en 2001 (en chiffres)	113 741	30 007 094	0,4
Population en 2006 (en chiffres)	115 355	31 612 895	0,4
Population en 2011 (en chiffres)	119 511	33 476 688	0,4
Densité de la population en 2006 (habitants/km ²)	26,3	3,2	...
Densité de la population en 2011 (habitants/km ²)	27,2	3,4	...
Variation de la population de 2001 à 2006 (en pourcentage)	1,4	5,4	...
Population active³ selon l'industrie, 2001 et 2006			
Industries primaires ⁴ en 2001	4 345	737 630	0,6
Industries primaires ⁴ en 2006	3 785	762 460	0,5
Variation dans les industries primaires ⁴ (en pourcentage)	-12,9	3,4	...
Construction et services publics en 2001	3 855	998 040	0,4
Construction et services publics en 2006	4 015	1 202 045	0,3
Variation dans la construction et les services publics (en pourcentage)	4,2	20,4	...
Fabrication en 2001	6 220	2 174 285	0,3
Fabrication en 2006	6 365	2 005 980	0,3
Variation dans la fabrication (en pourcentage)	2,3	-7,7	...
Commerce de détail et commerce de gros en 2001	8 660	2 441 410	0,4
Commerce de détail et commerce de gros en 2006	9 070	2 656 475	0,3
Variation dans le commerce de détail et le commerce de gros (en pourcentage)	4,7	8,8	...
Transport et entreposage en 2001	2 740	774 220	0,4
Transport et entreposage en 2006	2 660	820 195	0,3
Variation dans le transport et l'entreposage (en pourcentage)	-2,9	5,9	...
Information, culture et loisirs en 2001	1 565	721 150	0,2
Information, culture et loisirs en 2006	1 670	763 640	0,2
Variation dans l'information, culture et loisirs (en pourcentage)	6,7	5,9	...
Services financiers, scientifiques et immobiliers en 2001	3 085	1 877 290	0,2
Services financiers, scientifiques et immobiliers en 2006	3 715	2 115 165	0,2
Variation dans les services financiers, scientifiques et immobiliers (en pourcentage)	20,4	12,7	...
Services d'enseignement et de soins de santé en 2001	9 760	2 532 380	0,4
Services d'enseignement et de soins de santé en 2006	9 940	2 866 790	0,3

Voir les notes à la fin du tableau.

Tableau 2 – suite

Écorégion des basses terres d'Annapolis-Minas

	Écorégion des basses terres d'Annapolis-Minas	Canada	Part (en pourcentage) de l'ensemble du Canada
Variation dans les services d'enseignement et de soins de santé (en pourcentage)	1,8	13,2	...
Hébergement et services de restauration en 2001	3 635	1 046 045	0,3
Hébergement et services de restauration en 2006	3 580	1 126 695	0,3
Variation dans l'hébergement et les services de restauration (en pourcentage)	-1,5	7,7	...
Administrations publiques, gestion et autres services ⁵ en 2001	10 040	2 274 115	0,4
Administrations publiques, gestion et autres services ⁵ en 2006	10 260	2 541 725	0,4
Variation dans les administrations publiques, la gestion et les autres services ⁵ (en pourcentage)	2,2	11,8	...
Population active totale ^{6, 7} en 2001	55 605	15 872 070	0,4
Population active totale ^{6, 7} en 2006	56 745	17 146 135	0,3
Variation de la population active totale ⁶ (en pourcentage)	2,1	8,0	...
Agriculture			
Superficie des terres agricoles en 1971 (en hectares)	166 531	68 662 444	0,2
Superficie des terres agricoles en 2001 (en hectares)	107 303	67 502 447	0,2
Superficie des terres agricoles en 2006 (en hectares)	99 114	67 586 739	0,1
Variation de la superficie des terres agricoles de 2001 à 2006 (en pourcentage)	-7,6	0,1	...
Fermes en 1971 (en chiffres)	1 790	366 128	0,5
Fermes en 2001 (en chiffres)	1 235	246 923	0,5
Fermes en 2006 (en chiffres)	1 150	229 373	0,5
Variation du nombre de fermes de 2001 à 2006 (en pourcentage)	-6,8	-7,1	...
Superficie des terres en culture en 1971 (en hectares)	40 490	27 828 479	0,1
Superficie des terres en culture en 2001 (en hectares)	43 195	36 395 151	0,1
Superficie des terres en culture en 2006 (en hectares)	40 136	35 912 247	0,1
Variation de la superficie des terres en culture de 2001 à 2006 (en pourcentage)	-7,1	-1,3	...
Superficie des fruits de verger et des petits fruits ⁸ en 1971 (en hectares)	4 673	76 850	6,1
Superficie des fruits de verger et des petits fruits ⁸ en 2001 (en hectares)	3 638	104 504	3,5
Superficie des fruits de verger et des petits fruits ⁸ en 2006 (en hectares)	2 956	110 069	2,7
Variation de la superficie des fruits de verger et des petits fruits ⁸ de 2001 à 2006 (en pourcentage)	-18,7	5,3	...

Voir les notes à la fin du tableau.

Tableau 2 – suite

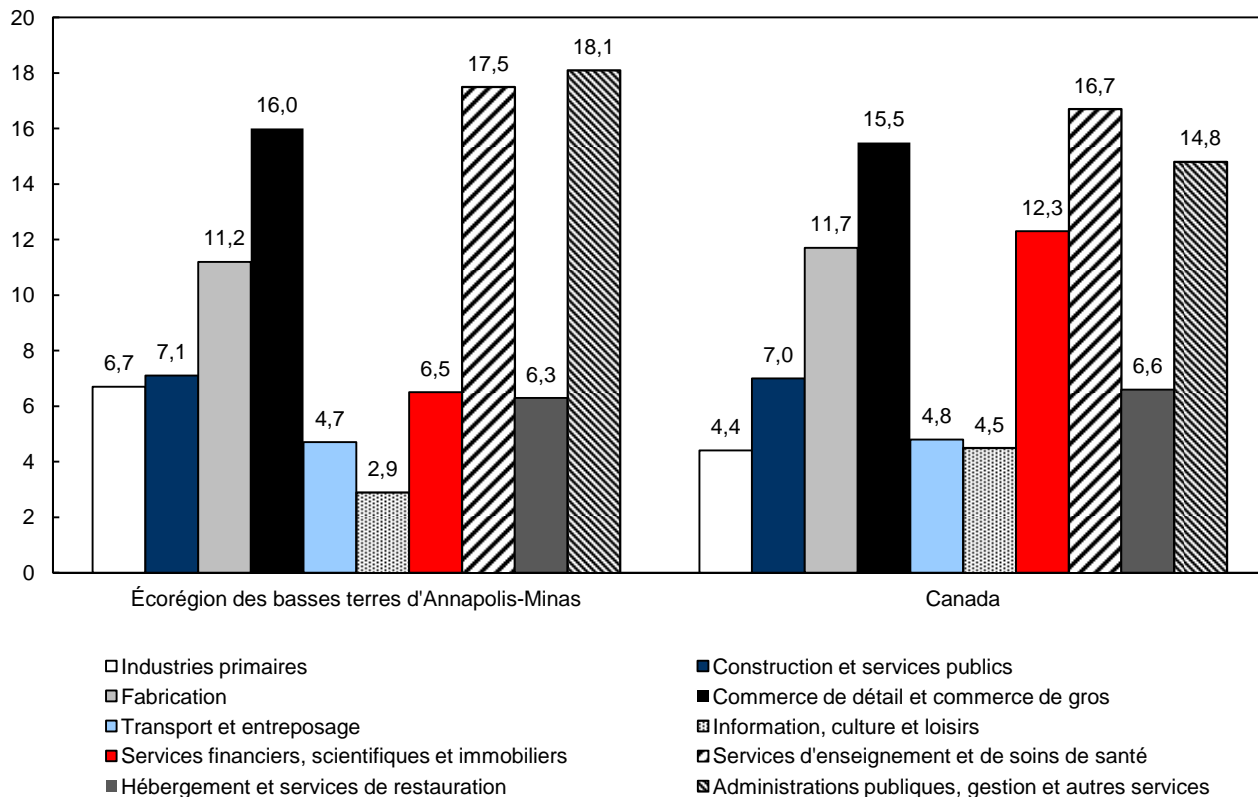
Écorégion des basses terres d'Annapolis-Minas

	Écorégion des basses terres d'Annapolis-Minas	Canada	Part (en pourcentage) de l'ensemble du Canada
Bovins en 1971 (en chiffres)	50 837	13 276 308	0,4
Bovins en 2001 (en chiffres)	40 809	15 551 449	0,3
Bovins en 2006 (en chiffres)	38 842	15 773 527	0,2
Variation de la quantité de bovins de 2001 à 2006 (en pourcentage)	-4,8	1,4	...
Ventes agricoles brutes (sans tenir compte des produits forestiers) en 2005 (en milliers de dollars courants)	231 815	42 191 981	0,5

1. Certaines catégories de couverture terrestre sont regroupées. La catégorie « terres aménagées » inclut les zones bâties, les pelouses, les revêtements routiers, les sites industriels et les fermes. « Autres catégories » fait référence aux types de terres non classifiées, couvertes par de l'ombre ou des nuages sur l'imagerie satellite. La catégorie « terres exposées » représente les sols nus, les plages, les moraines, les carrières de gravier et les autres superficies non végétalisées. La couverture terrestre est basée sur les données LANDSAT obtenues par satellite de 1996 à 2003.
 2. Aucune statistique nationale sur la couverture terrestre n'a été établie à partir de cette source.
 3. Personnes qui étaient soit occupées, soit en chômage pendant la semaine (du dimanche au samedi) ayant précédé le jour du recensement.
 4. Comprend l'agriculture, la foresterie, la pêche et la chasse; et l'extraction minière et l'extraction de pétrole et de gaz.
 5. Comprend la gestion de sociétés et d'entreprises; les services administratifs, les services de soutien, les services de gestion des déchets et les services d'assainissement; les autres services (sauf les administrations publiques); et les administrations publiques.
 6. Comprend la catégorie « industrie – sans objet ».
 7. Les chiffres ne correspondent pas au total en raison de la suppression et de l'arrondissement aléatoire.
 8. Comprend les pommes, les pêches, les prunes, les cerises, les abricots, les poires, les fraises, les framboises, les bleuets, les canneberges et autres fruits et petits fruits. Les noix sont aussi incluses dans les données de 2001 et de 2006.
- Source(s) :** Statistique Canada, tableau CANSIM 153-0057 (site consulté le 8 octobre 2009). Statistique Canada, Recensement de la population et Recensement de l'agriculture. Statistique Canada, Division des comptes et de la statistique de l'environnement, Système d'information spatiale sur l'environnement. Ressources naturelles Canada, 2008. *Inventaire des terres du Canada - Potentiel des terres pour l'agriculture*, Secteur des sciences de la Terre, www.geogratis.ca/geogratis/fr/collection/cli.html (site consulté le 8 octobre 2009). Ressources naturelles Canada, 2009. *Couverture du sol, circa 2000 - vectorielle*, Secteur des sciences de la Terre, www.geobase.ca/geobase/fr/data/landcover/index.html (site consulté le 8 octobre 2009). Agriculture et Agroalimentaire Canada, 2008. *Cadre écologique national pour le Canada*, <http://sis.agr.gc.ca/siscan/nsdb/ecostrat/intro.html> (site consulté le 19 février 2010).

Graphique 2
Population active selon l'industrie, 2006

pourcentage



Note(s) : La catégorie « industries primaires » comprend l'agriculture, la foresterie, la pêche et la chasse; et l'extraction minière et l'extraction de pétrole et de gaz. La catégorie « administrations publiques, gestion et autres services » comprend la gestion de sociétés et d'entreprises; les services administratifs, les services de soutien, les services de gestion des déchets et les services d'assainissement; les autres services (sauf les administrations publiques); et les administrations publiques. Les pourcentages ne sont pas égaux à 100 % en raison de la suppression et de l'arrondissement aléatoire.

Source(s) : Statistique Canada, Division des comptes et de la statistique de l'environnement, 2010, totalisation spéciale des données du Recensement de la population de 2006.

Tableau 3
Estimations de la population active pour les industries primaires, Nouvelle-Écosse

	Agriculture	Foresterie et exploitation forestière et activités de soutien connexes	Pêche, chasse et piégeage	Extraction minière, exploitation en carrière, et extraction de pétrole et de gaz
	milliers de personnes			
1990	8,5	3,3	10,4	6,7
1995	7,8	4,5	8,5	4,6
2000	7,6	4,9	7,6	3,8
2001	8,3	4,7	7,0	3,8
2002	7,6	4,3	7,4	4,5
2003	7,6	4,8	8,6	3,0
2004	6,4	4,2	9,7	2,8
2005	7,0	4,7	10,0	3,2
2006	5,5	2,6	8,8	3,6
2007	6,6	2,6	8,3	3,9
2008	7,0	3,9	7,3	4,0
2009	7,6	2,5	8,4	5,1
2010	6,9	3,0	8,9	3,3
2011	6,0	3,0	8,5	2,8
Variation entre 2001 et 2006 (en pourcentage)	-33,7	-44,7	25,7	-5,3

Source(s) : Statistique Canada, tableau CANSIM 282-0008 (site consulté le 20 juillet 2011).

Indicateurs canadiens environnementaux, économiques et sociaux

Tableau 4
Indicateurs relatifs à la population

	2006	2007	2008	2009	2010	2011
Population ¹						
Personnes	32 576 074	32 929 733	33 319 098	33 729 690	34 126 181	34 482 779
Variation en pourcentage de la période précédente	1,0	1,1	1,2	1,2	1,2	1,0
Personnes âgées de 65 et plus (pourcentage du total)	13,3	13,5	13,7	13,9	14,1	14,4
Densité de la population (au kilomètre carré)	3,6	3,7	3,7	3,8	3,8	3,8

1. Les données de population sont fondées sur le programme des estimations de la population.

Source(s) : Statistique Canada, tableau CANSIM 051-0001 (site consulté le 20 juillet 2012). Statistique Canada, 2012. *Chiffres de population et des logements - Faits saillants en tableaux, Recensement de 2011*, n° 98-310-X2011002 au catalogue.

Tableau 5
Indicateurs relatifs à l'économie

	2006	2007	2008	2009	2010	2011
Produit intérieur brut (PIB)						
PIB (millions de dollars enchaînés de 2002)	1 283 033	1 311 260	1 320 291	1 283 722	1 324 993	1 356 867
Variation en pourcentage de la période précédente	2,8	2,2	0,7	-2,8	3,2	2,4
Par habitant (dollars enchaînés de 2002)	39 386	39 820	39 626	38 059	38 826	39 349
Indice des prix à la consommation (2002 = 100)	109,1	111,5	114,1	114,4	116,5	119,9
Taux de chômage (pourcentage)	6,3	6,0	6,1	8,3	8,0	7,4

Source(s) : Statistique Canada, tableaux CANSIM 380-0017, 051-0001, 326-0021 et 282-0002 (site consulté le 6 septembre 2012).

Tableau 6
Indicateurs sociaux

	2006	2007	2008	2009	2010	2011
Dépenses moyennes des ménages ¹						
Total (dollars courants)	67 736	69 946	71 364	71 117
Eau et égouts (dollars courants)	221	253	251	259
Électricité (dollars courants)	1 111	1 147	1 162	1 183
Alimentation (dollars courants)	7 046	7 305	7 435	7 262
Essence et autres carburants (dollars courants)	2 079	2 223	2 233	2 218
Dépenses personnelles en biens et services de consommation (millions de dollars enchaînés de 2002)	753 263	787 765	811 157	814 215	841 466	861 807
Déchets résidentiels						
Production ² (tonnes)	12 616 337	..	12 897 396
Production par habitant (kilogrammes)	387	..	387
Élimination (tonnes)	8 893 494	..	8 536 891
Élimination par habitant (kilogrammes)	273	..	256
Recyclage (tonnes)	3 722 843	..	4 360 505
Recyclage par habitant (kilogrammes)	114	..	131
Taux de recyclage (pourcentage de la production des déchets)	30	..	34
Distance parcourue par les véhicules légers ³ (millions de kilomètres)	296 871	300 203	294 361	303 576

1. Les données sur des dépenses moyennes des ménages sont fondées sur l'Enquête sur les dépenses des ménages (EDM). Pour plus de renseignements sur les différences entre l'EDM et les données sur les dépenses personnelles veuillez voir : Statistique Canada, 2008. *Guide des comptes des revenus et dépenses*, n° 13-017-X au catalogue.
 2. Les estimations du présent tableau portent uniquement sur les matières qui sont entrées dans le circuit de la gestion des déchets. On a exclu les déchets dont a pu s'occuper sur place un ménage. En outre, les données ne comprennent pas les matières traitées en vue de leur réutilisation ou de leur revente, qu'il s'agisse de ferraille ou de vieux vêtements qui sont vendus en gros par la suite ou de matières qui sont recueillies par un système de consigne et qui ne sont pas traitées dans un centre de récupération.
 3. Distance parcourue par tous les véhicules pesant moins de 4,5 tonnes, excluant les territoires.
- Source(s)** : Statistique Canada, tableaux CANSIM 203-0001, 203-0003, 203-0002, 203-0007, 380-0017, 153-0041, 153-0042, 051-0001 et 405-0063 (site consulté le 6 septembre 2012).

Tableau 7
Indicateurs relatifs à l'énergie

	2006	2007	2008	2009	2010	2011
Énergie primaire disponible (térajoules)	11 176 879	11 969 050	11 179 124	10 962 914
Énergie primaire et secondaire						
Exportations (térajoules)	9 833 549	10 308 635	10 265 704	8 816 828
Consommation résidentielle (térajoules)	1 243 425	1 336 452	1 356 259	1 316 207
Réserves établies						
Pétrole bitumineux (stock de fermeture ¹ , millions de mètres cubes)	3 340	3 500	4 300	4 216	4 130	4 060
Pétrole brut (stock de fermeture ¹ , millions de mètres cubes)	712,6	721,8	688,8	622,5	589,6	..
Gaz naturel (stock de fermeture ¹ , milliards de mètres cubes)	1 577,7	1 534,3	1 671,2	1 700,9	1 689,7	..
Réserves récupérables						
Charbon (stock de fermeture ¹ , millions de tonnes)	4 468,8	4 395,2	4 322,0	4 347,1	3 825,4	..
Uranium (stock de fermeture ¹ , tonnes)	423 400	482 000	447 000	383 000
Production d'électricité						
Total (mégawatt heures)	585 097 531	603 572 420	601 278 688	577 500 519	566 759 687	585 450 812
Production hydraulique (pourcentage du total)	60,0	60,6	62,0	62,8	61,3	63,7
Production nucléaire (pourcentage du total)	15,8	14,6	14,7	14,8	15,0	15,4
Combustibles fossiles et autres combustibles (pourcentage du total)	24,2	24,8	23,3	22,4	23,7	20,9

1. La taille des réserves à la fin de l'année.
- Source(s)** : Statistique Canada, tableaux CANSIM 128-0009, 153-0012, 153-0013, 153-0014, 153-0017, 153-0018, 153-0019, 127-0001 et 127-0002 (site consulté le 6 septembre 2012).

Tableau 8
Indicateurs relatifs à l'environnement et aux ressources naturelles

	2006	2007	2008	2009	2010	2011
Émissions de gaz à effet de serre (GES) (mégatonnes d'équivalent de dioxyde de carbone(éq CO₂))	726	751	731	690	692	..
Émissions de GES par habitant (tonnes d'éq CO₂)	22,3	22,8	21,9	20,5	20,3	..
Émissions de GES selon la demande finale						
Total des ménages ¹ (mégatonnes d'éq CO ₂)	410	430	415
Total des ménages, par habitant (tonnes d'éq CO ₂)	12,6	13,1	12,5
Émissions directes par les ménages ² (mégatonnes d'éq CO ₂)	110	116	114
Émissions indirectes par les ménages ³ (mégatonnes d'éq CO ₂)	300	314	301
Exportation (mégatonnes d'éq CO ₂)	263	271	271
Valeur de certaines ressources naturelles						
Terres (millions de dollars courants)	1 532 193	1 708 196	1 832 780	1 905 946	2 004 683	2 108 412
Bois (millions de dollars courants)	265 747	245 187	233 005	188 523	165 923	147 513
Actifs souterrains (millions de dollars courants)	931 530	944 379	1 549 400	747 999	1 035 921	1 247 426
Dépenses moyennes des fermes au chapitre des pesticides (dollars courants)	8 268	9 147	11 361	11 647	11 232	..
Qualité de l'air⁴						
Ozone (données pondérées selon la population, parties par milliard)	38	38	38	37	38	..
P _{2,5} (données pondérées selon la population, microgrammes par mètre cube)	8	8	8	7	9	..

1. Les émissions totales de gaz à effet de serre par les ménages est la somme des émissions directes et indirectes des gaz à effet de serre par les ménages.
 2. La mesure des émissions directes de gaz à effet de serre comprend les émissions de gaz à effet de serre associées avec la consommation de l'énergie dans la maison et par les voitures privées.
 3. La mesure des émissions indirectes de gaz à effet de serre comprend les émissions de gaz à effet de serre provenant du secteur des entreprises associées à la fabrication des biens et services qui sont achetés par les ménages. Une estimation est faite des émissions provenant des entreprises étrangères lors de la fabrication des biens et services importés qui sont achetés par les ménages canadiens.
 4. L'ozone troposphérique et les particules fines (P_{2,5}) sont deux des principaux éléments du smog qui sont associés à des effets sur la santé allant des problèmes respiratoires mineurs jusqu'à des hospitalisations et des décès prématurés. Des études indiquent que des effets néfastes sur la santé peuvent se produire même si seulement de faibles concentrations de ces polluants se trouvent dans l'air. Les données annuelles sont révisées d'après la dernière édition du rapport des Indicateurs canadiens de durabilité de l'environnement.
- Source(s)** : Statistique Canada, tableaux CANSIM 051-0001, 153-0046, 378-0005 et 002-0044 (site consulté le 6 septembre 2012). Environnement Canada, 2012, *Rapport d'inventaire national 1990-2010 : Sommaire*, www.ec.gc.ca/ges-ghg/default.asp?lang=Fr&n=8BAF9C6D-1 (site consulté le 20 juillet 2012). Environnement Canada, 2012, *Indicateurs environnementaux*, www.ec.gc.ca/indicateurs-indicators/default.asp?lang=fr&n=B1385495-1#air1_fr (site consulté le 20 juillet 2012). Statistique Canada, Division des comptes et de la statistique de l'environnement, Comptes de flux de matières et d'énergie.

Mise à jour

Nouvelles diffusions

Patrimoine en ressources naturelles du Canada, 2011

Les comptes de stocks en ressources naturelles mesurent la valeur des actifs en ressources naturelles, par exemple les réserves de minerai métallique dans le sol et les peuplements d'arbres accessibles dans les forêts. Pour les ressources minérales et énergétiques, les réserves sont déterminées par l'ampleur prouvée et potentielle des stocks dont l'extraction, à l'aide des techniques disponibles, peut permettre de dégager des bénéfices. Concernant le bois, seuls les stocks physiquement accessibles et prêts à être récoltés sont pris en compte. Diffusé le 6 septembre 2012.

Pour obtenir plus de renseignements, communiquez avec le Centre de contact national de Statistique Canada au 613-951-8116 ou composez sans frais le 1-800-263-1136 (infostats@statcan.gc.ca). Pour en savoir davantage sur les concepts, les méthodes et la qualité des données, communiquez avec Pat Adams au 613-951-3473 (pat.adams@statcan.gc.ca), Division des comptes et de la statistique de l'environnement.

Enquête sur les ménages et l'environnement, 2011

Il est maintenant possible de consulter certaines données relatives à la connaissance du radon et de ses tests de 2011; ces données sont tirées de l'Enquête sur les ménages et l'environnement. Diffusé le 5 septembre 2012.

Pour obtenir plus de renseignements, communiquez avec le Centre de contact national de Statistique Canada au 613-951-8116 ou composez sans frais le 1-800-263-1136 (infostats@statcan.gc.ca). Pour en savoir davantage sur les concepts, les méthodes et la qualité des données, communiquez avec Gordon Dewis au 613-951-4591 (gordon.dewis@statcan.gc.ca), Division des comptes et de la statistique de l'environnement.

Tableaux CANSIM et mises à jour

CANSIM est la principale base de données socio-économiques de Statistique Canada.

Le tableau suivant a été versé dans CANSIM :

Tableau CANSIM 153-0103, Les anomalies de température et de précipitations par rapport à la normale calculée pour la période allant de 1961 à 1990, selon le Canada et les régions climatiques

Les tableaux CANSIM suivants ont été mis à jour :

Tableau CANSIM 153-0001, Valeur des réserves établies de gaz naturel

Tableau CANSIM 153-0002, Valeur des réserves établies de pétrole brut

Tableau CANSIM 153-0003, Valeur des réserves récupérables de charbon sous-bitumineux et de lignite

Tableau CANSIM 153-0004, Valeur des réserves récupérables de charbon bitumineux

Tableau CANSIM 153-0005, Valeur des réserves établies de pétrole bitumineux

Tableau CANSIM 153-0006, Valeur des réserves prouvées et probables de potasse

Tableau CANSIM 153-0007, Valeur des réserves prouvées et probables d'or provenant des mines d'or

Tableau CANSIM 153-0008, Valeur des réserves prouvées et probables de minerai de fer

Tableau CANSIM 153-0010, Valeur des réserves prouvées et probables de minéraux divers

Tableau CANSIM 153-0011, Valeur des stocks en bois (méthodes I et II)

Tableau CANSIM 153-0012, Réserves établies de pétrole bitumineux

Tableau CANSIM 153-0013, Réserves établies de pétrole brut

Tableau CANSIM 153-0014, Réserves établies de gaz naturel

Tableau CANSIM 153-0017, Réserves récupérables de charbon bitumineux

Tableau CANSIM 153-0018, Réserves récupérables de charbon sous-bitumineux et de lignite

Tableau CANSIM 153-0020, Réserves prouvées et probables de cuivre

Tableau CANSIM 153-0021, Réserves prouvées et probables d'or provenant des mines d'or

Tableau CANSIM 153-0022, Réserves prouvées et probables de minerai de fer

Tableau CANSIM 153-0023, Réserves prouvées et probables de plomb

Tableau CANSIM 153-0024, Réserves prouvées et probables de molybdène

Tableau CANSIM 153-0025, Réserves prouvées et probables de nickel

Tableau CANSIM 153-0026, Réserves prouvées et probables de potasse

Tableau CANSIM 153-0027, Réserves prouvées et probables d'argent

Tableau CANSIM 153-0028, Réserves prouvées et probables de zinc

Tableau CANSIM 153-0098, L'Enquête sur les ménages et l'environnement, connaissance du radon et de ses tests, Canada et les provinces

Tableau CANSIM 378-0005, Actifs en ressources naturelles et actifs produits

Remerciements

EnviroStats est produit sous la direction de Robert Smith, directeur de la Division des comptes et de la statistique de l'environnement.

Rédacteur en chef : François Soulard

Rédactrice : Michelle Tait

Remerciements : Gilbert Côté, Isabelle Gravelle, Laurie Jong, Lucie Lacroix, Hugo Larocque, John Marshall, Curtis Moffatt, Iman Mustapha, Doug Trant et Michael Wright.

Date de parution : Septembre 2012

Signes conventionnels

Les signes conventionnels suivants sont employés uniformément dans les publications de Statistique Canada :

.	indisponible pour toute période de référence
..	indisponible pour une période de référence précise
...	n'ayant pas lieu de figurer
0	zéro absolu ou valeur arrondie à zéro
0 ^s	valeur arrondie à 0 (zéro) là où il y a une distinction importante entre le zéro absolu et la valeur arrondie
P	provisoire
r	révisé
x	confidentiel en vertu des dispositions de la <i>Loi sur la statistique</i>
E	à utiliser avec prudence
F	trop peu fiable pour être publié
*	valeur significativement différente de l'estimation pour la catégorie de référence ($p < 0,05$)

Comment accéder à ce produit

Le produit n° 16-002-X au catalogue est disponible gratuitement sous format électronique. Pour obtenir un exemplaire, il suffit de visiter notre site Web à www.statcan.gc.ca et de parcourir par « Ressource clé » > « Publications ».

Périodicité : trimestrielle / ISSN 1913-4339

Pour obtenir des informations sur l'ensemble des données de Statistique Canada, veuillez composer le numéro national sans frais 1-800-263-1136.

This publication is also available in English.

Publication autorisée par le ministre responsable de Statistique Canada. © Ministre de l'Industrie, 2012.

Tous droits réservés. L'utilisation de la présente publication est assujettie aux modalités de l'entente de *licence ouverte de Statistique Canada* :

<http://www.statcan.gc.ca/reference/copyright-droit-auteur-fra.htm>

Normes de service à la clientèle

Statistique Canada s'engage à fournir à ses clients des services rapides, fiables et courtois. À cet égard, notre organisme s'est doté de *normes de service à la clientèle* que les employés observent.

Pour obtenir une copie de ces normes de service, veuillez communiquer avec Statistique Canada au numéro sans frais 1-800-263-1136. Les normes de service sont aussi publiées sur le site www.statcan.gc.ca sous « À propos de nous » > « Notre organisme » > « Offrir des services aux Canadiens ».

Note de reconnaissance

Le succès du système statistique du Canada repose sur un partenariat bien établi entre Statistique Canada et la population, les entreprises, les administrations canadiennes et les autres organismes. Sans cette collaboration et cette bonne volonté, il serait impossible de produire des statistiques précises et actuelles.