

Comment obtenir d'autres renseignements

Pour toute demande de renseignements au sujet de ce produit ou sur l'ensemble des données et des services de Statistique Canada, visiter notre site Web à www.statcan.gc.ca.

Vous pouvez également communiquer avec nous par :

Courriel à STATCAN.infostats-infostats.STATCAN@canada.ca

Téléphone entre 8 h 30 et 16 h 30 du lundi au vendredi aux numéros suivants :

- | | |
|---|----------------|
| • Service de renseignements statistiques | 1-800-263-1136 |
| • Service national d'appareils de télécommunications pour les malentendants | 1-800-363-7629 |
| • Télécopieur | 1-514-283-9350 |

Programme des services de dépôt

- | | |
|-----------------------------|----------------|
| • Service de renseignements | 1-800-635-7943 |
| • Télécopieur | 1-800-565-7757 |

Normes de service à la clientèle

Statistique Canada s'engage à fournir à ses clients des services rapides, fiables et courtois. À cet égard, notre organisme s'est doté de normes de service à la clientèle que les employés observent. Pour obtenir une copie de ces normes de service, veuillez communiquer avec Statistique Canada au numéro sans frais 1-800-263-1136. Les normes de service sont aussi publiées sur le site www.statcan.gc.ca sous « Contactez-nous » > « Normes de service à la clientèle ».

Note de reconnaissance

Le succès du système statistique du Canada repose sur un partenariat bien établi entre Statistique Canada et la population du Canada, les entreprises, les administrations et les autres organismes. Sans cette collaboration et cette bonne volonté, il serait impossible de produire des statistiques exactes et actuelles.

Publication autorisée par le ministre responsable de Statistique Canada

© Sa Majesté la Reine du chef du Canada, représentée par le ministre de l'Industrie 2019

Tous droits réservés. L'utilisation de la présente publication est assujettie aux modalités de l'[entente de licence ouverte](#) de Statistique Canada.

Une [version HTML](#) est aussi disponible.

This publication is also available in English.

Un aperçu de la révision de 2019 du Système canadien des comptes macroéconomiques

Sommaire

- La révision annuelle du Système canadien des comptes macroéconomiques (SCCM) est prévue pour novembre 2019. Cette révision rendra le produit intérieur brut (PIB) et la balance des paiements internationaux (BDP) du Canada plus exhaustifs et plus précis.
- La légalisation du cannabis au Canada en 2018, ainsi que l'amélioration des enquêtes sur les voyages internationaux et la disponibilité de nouvelles données sur les voyages reliés à l'éducation, ont rendu nécessaire une révision remontant à aussi loin que 1961.
- La révision comprend des révisions conceptuelles ainsi que des révisions statistiques. Les révisions conceptuelles élargissent les limites de la production et intègrent le cannabis illégal dans les comptes.
- Les révisions statistiques résultent de l'élargissement de la couverture des enquêtes sur les voyages, de l'utilisation de données plus précises sur les voyages internationaux reliés à l'éducation et d'autres améliorations méthodologiques relatives aux services de voyages internationaux dans le compte de la balance des paiements internationaux.
- Les révisions statistiques des services de voyages internationaux touchent deux domaines : les voyages reliés à l'éducation et les voyages non reliés à l'éducation, qui couvrent les révisions des autres voyages d'affaires et des autres voyages à titre personnel.
- Tant les révisions conceptuelles que les révisions statistiques entraîneront une légère hausse du PIB et réduiront le déficit du compte courant au cours des années de référence, les recettes internationales étant révisées à la hausse davantage que les paiements. La révision des services de voyage entraînera également une augmentation de la part des exportations et importations de services dans le PIB au cours des années à l'étude.

Introduction

Cet article décrit les révisions à venir (novembre 2019) du Système canadien des comptes macroéconomiques (SCCM) résultant de l'inclusion de la production, de la consommation et de la distribution illégales de cannabis, ainsi que des révisions statistiques des services de voyages internationaux. Le document met en évidence les répercussions de ces révisions sur le produit intérieur brut (PIB) et la balance des paiements internationaux (BDP).

Les estimations révisées du PIB du Canada incluant la production, la consommation et la distribution illégales de cannabis ont déjà été diffusées avec la publication des comptes économiques nationaux du quatrième trimestre de 2018. Les révisions des comptes économiques provinciaux et territoriaux concernant les services de voyage et le cannabis illégal seront publiées en novembre 2019. Les révisions relatives aux services de voyage pour la plus récente période de référence seront diffusées en octobre 2019 lors de la publication des données annuelles sur le commerce international de services et seront ensuite intégrées au compte de la BDP du Canada en novembre 2019. Les révisions relatives aux services de voyage seront intégrées aux comptes nationaux du Canada en novembre 2019.

Cet article fournit une indication de la taille et de l'orientation des révisions, mais les données présentées ne sont pas définitives et seront soumises à un traitement supplémentaire. En conséquence, il peut y avoir de légères différences entre les résultats présentés dans le présent document et les révisions finales qui seront publiées en octobre et en novembre 2019.

Politique de révision

Le SCCM est sujet à trois types de révisions. Le premier type fait référence aux révisions en cours d'année où les données trimestrielles de l'année en cours sont sujettes à révision. Le second type représente les révisions annuelles dans lesquelles les données sont généralement révisées pour les trois années précédentes afin

d'intégrer des données sources plus complètes telles que des données obtenues à partir d'enquêtes annuelles ou de dossiers fiscaux. Le troisième type, dont traite cet article, consiste en une révision dans laquelle les données sont révisées pour une période qui s'étend au-delà des trois années précédentes. Dans le cadre de ces révisions, des modifications seraient apportées aux concepts, aux méthodes, aux systèmes de classification et aux normes comptables. D'ailleurs, elles entraîneraient des améliorations statistiques considérables.

Les révisions du SCCM prévues pour octobre et novembre 2019 relèvent du troisième type et entraîneront des révisions des agrégats principaux pour la période de 1961 à nos jours. Cette révision est de moindre envergure que les précédentes révisions complètes entreprises en 1986, 1997, 2012 et 2015, où d'importants changements conceptuels et statistiques avaient été mis en œuvre.

Les sources et les méthodes utilisées pour intégrer la production, la distribution et la consommation de cannabis dans le SCCM ayant déjà été largement couvertes dans un article précédent, seul un résumé condensé sera présenté ici¹. Le reste de l'article portera principalement sur la révision statistique des services de voyage.

En plus de résumer la révision du SCCM, cet article vise également à fournir à l'avance de l'information aux utilisateurs des données de la BDP afin qu'ils puissent se préparer à la publication des données trimestrielles de novembre 2019, qui intégrera des données remontant au premier trimestre de 1981.

Portée de la révision

Intégration du cannabis illégal dans les comptes économiques nationaux

Les estimations du cannabis illégal ont été intégrées aux estimations officielles du PIB en février 2019 pour la période allant de 1961 à 2018. Le projet de loi C-45, la *Loi sur le cannabis*, a été approuvé par le Parlement et a reçu la sanction royale le 21 juin 2018. Le nouveau statut du cannabis est entré en vigueur le 17 octobre 2018.

Statistique Canada suit les recommandations en matière de comptabilité macroéconomique énoncées dans le manuel international *Système de comptabilité nationale 2008* (SCN 2008), qui recommande l'inclusion d'activités illégales dans la mesure du PIB. Cependant, Statistique Canada n'avait pas appliqué cette recommandation concernant le cannabis illégal avant le quatrième trimestre de 2018. La production, la distribution et la consommation illégales de cannabis sont maintenant incluses dans les estimations nationales officielles du PIB du Canada. Les comptes économiques provinciaux et territoriaux pour la période allant de 1981 à 2018 doivent encore être mis à jour.

Bien que la production, la distribution et la consommation illégales de cannabis aient été intégrées aux estimations du PIB lors de la publication du quatrième trimestre de 2018 en février 2019, les estimations relatives au cannabis n'étaient pas encore intégrées aux données historiques de la BDP. Cet article donne donc un premier aperçu des données historiques de la BDP incluant le cannabis illégal.

Révision statistique liée aux services de voyage du commerce international de services dans le compte courant et au produit intérieur brut en termes de dépenses

Dans le compte courant de la BDP du Canada, les opérations internationales de services couvrent les services de voyage, les services de transport, les services commerciaux et les services des administrations publiques. Sur la base de la classification des voyages, les dépenses en services de voyages internationaux couvrent les voyages d'affaires et les voyages à titre personnel. Les voyages d'affaires se divisent en deux catégories : les dépenses liées à l'équipage et les autres voyages d'affaires. Les voyages à titre personnel sont divisés en trois catégories : les voyages à titre personnel reliés à la santé, les voyages à titre personnel reliés à l'éducation et les autres voyages à titre personnel².

1. « [Intégration de la production, de la distribution et de la consommation de cannabis dans les comptes économiques nationaux du Canada](#) », *Les nouveautés en matière de comptes économiques canadiens*, n° 13-605-X au catalogue de Statistique Canada, 7 décembre 2018.

2. Avant 1990, les autres voyages d'affaires étaient inclus dans les autres voyages à titre personnel.

Historiquement, tant du côté des exportations que de celui des importations, les services de voyage ont constitué la deuxième plus grande part du commerce international de services, après les services commerciaux. Les services de voyage représentent les dépenses des voyageurs en biens et services achetés pour leur propre usage ou à des fins de cession, acquis auprès de l'économie d'un pays de destination par un visiteur non résident de ce pays lors d'une visite d'une durée inférieure à un an. Par exemple, l'exportation représente les dépenses d'un non-résident en visite au Canada, tandis que l'importation représente les dépenses d'un Canadien en visite dans un pays étranger.

La révision statistique des services de voyage touche deux domaines : les voyages reliés à l'éducation et les voyages non reliés à l'éducation, qui couvrent les révisions des autres voyages d'affaires et des autres voyages à titre personnel.

Les révisions apportées à la BDP du Canada seront intégrées aux estimations du PIB du Canada en termes de dépenses. Ces révisions entraîneront des modifications des importations et des exportations des services de voyage du Canada pour la période de 1981 à 2018.

Qu'est-ce que la balance des paiements internationaux?

La **Balance des paiements internationaux** couvre l'ensemble des opérations économiques entre les résidents du Canada et les non-résidents dans deux comptes, soit le compte courant et le compte capital et financier.

Le **compte courant** couvre les opérations liées aux biens et aux services et les opérations en revenus primaires et secondaires entre les résidents et les non-résidents.

Le **compte capital** porte sur les entrées de crédit et de débit pour les actifs non produits non financiers et les transferts de capitaux entre les résidents et les non-résidents.

Le **compte financier** porte sur l'acquisition et l'utilisation nettes d'actifs et de passifs financiers dans les opérations financières internationales des résidents avec les non-résidents.

La somme des soldes du compte courant et du compte capital représente le prêt net (excédent) ou l'emprunt net (déficit) de l'économie avec le reste du monde. Cela correspond conceptuellement au solde net du compte financier. En d'autres termes, le compte financier mesure le mode de financement du prêt net ou de l'emprunt net auprès des non-résidents. Toutefois, dans la pratique, les données des opérations internationales étant compilées à partir de sources multiples, un équilibre exact entre les deux parties est rare et donne plutôt lieu à une erreur de mesure, connue sous le nom de divergence statistique.

La **divergence statistique** est l'entrée nette ou la sortie nette non observées.

Source : *Adapté du Manuel de la balance des paiements et de la position extérieure globale, sixième édition (BPM6).*

Révisions des voyages reliés à l'éducation

La révision relative aux voyages reliés à l'éducation a traité la question de la sous-estimation causée par les nombres d'inscriptions, ceux-ci ayant été à l'origine plus bas dû à la couverture limitée des enquêtes. C'était principalement le cas des exportations, où l'utilisation de données plus précises a entraîné une augmentation des statistiques sur les inscriptions des étudiants étrangers dans les collèges et universités du Canada. La mise à jour incluait également une couverture des inscriptions des écoles primaires et secondaires qui n'étaient pas couvertes auparavant. La croissance des dernières années a été mise à jour à l'aide de permis d'études. Du côté des importations, ce sont les données de l'Organisation des Nations Unies pour l'éducation, la science et la culture (UNESCO) sur les étudiants canadiens à l'étranger qui ont été principalement utilisées pour améliorer les statistiques sur les inscriptions.

Les frais de scolarité et les autres dépenses non liées aux frais de scolarité, telles que celles consacrées à la nourriture et à l'hébergement, ont également été révisés. Du côté des exportations, les frais de scolarité pour les étudiants internationaux de premier cycle et les diplômés internationaux de l'Enquête sur les frais de scolarité et de subsistance, ainsi que les dépenses estimées pour d'autres types de dépenses, ont été utilisés pour améliorer les estimations des frais de scolarité. Du côté des importations, les dépenses moyennes au Canada ont servi d'indicateur des dépenses moyennes des étudiants canadiens à l'étranger. En ce qui concerne les autres domaines de dépenses (c'est-à-dire, autres que les frais de scolarité), tels que la nourriture et l'hébergement, des indices de prix étrangers plus à jour ont été utilisés pour améliorer les statistiques sur les voyages reliés à l'éducation.

Révisions des voyages non reliés à l'éducation

La révision des voyages non reliés à l'éducation couvrait les autres voyages d'affaires et les autres voyages à titre personnel. Cette révision s'expliquait principalement par le lancement de nouvelles enquêtes sur le tourisme au Canada et a été suivie par l'application ou la mise en œuvre d'ajustements pour tenir compte des valeurs aberrantes et des ruptures dans la série chronologique causées par l'apparition des nouvelles enquêtes.

À partir de l'année de référence 2013, le programme d'Enquête sur les voyages internationaux (EVI), qui constitue une source de données majeure pour les statistiques sur les services de voyages internationaux, a été modernisé grâce à des questionnaires mis à jour, à une couverture élargie (distribution plus importante de questionnaires à la frontière canado-américaine) et à des méthodes d'imputation améliorées. Les révisions ont entraîné une augmentation de la valeur des exportations et des importations, ainsi que des ruptures dans la série chronologique qui ont nécessité des ajustements supplémentaires. Les données sur les voyages dans la BDP étaient liées aux taux de croissance et non aux niveaux de l'EVI, ce qui a limité les répercussions des révisions en ce qui touche les ruptures dans la série.

En janvier 2018, l'EVI a été remplacée par deux nouvelles enquêtes. La première est l'Enquête sur les voyages des visiteurs, qui inclut la composante de l'EVI sur les visiteurs américains et d'outre-mer au Canada. La seconde est l'Enquête nationale sur les voyages, qui comprend la composante de l'EVI sur les résidents canadiens voyageant à l'étranger, ainsi que les voyages intérieurs au Canada, auparavant couverts par l'Enquête sur les voyages des résidents du Canada³. Les données des nouvelles enquêtes n'ont pas encore été intégrées à la BDP. Cependant, une fois que les données de ces nouvelles enquêtes seront intégrées, cela pourrait entraîner de nouvelles révisions des services de voyage.

Résultats et analyse

Répercussions sur le produit intérieur brut

Répercussions de l'inclusion du cannabis illégal sur le produit intérieur brut

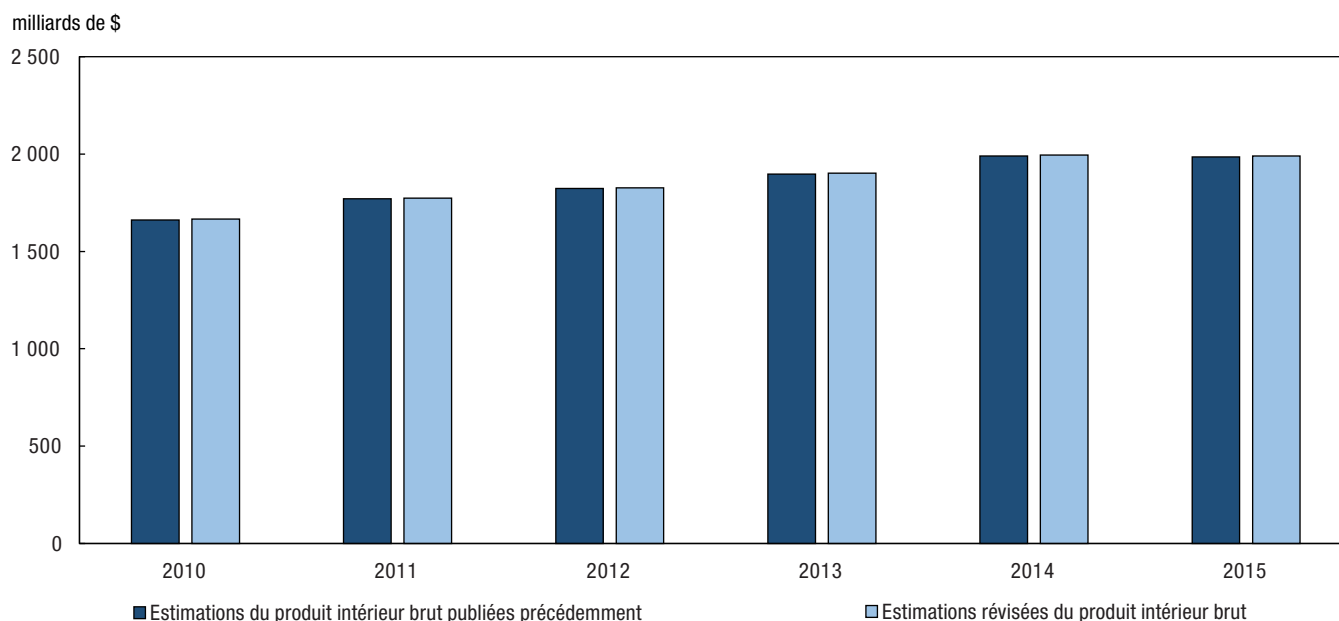
Les estimations du cannabis illégal ont été publiées pour la première fois dans le PIB national officiel lors de la publication des comptes économiques nationaux du quatrième trimestre de 2018. Le communiqué portait sur des estimations des activités économiques récemment légalisées et illégales liées à la production, à la distribution et à la consommation de cannabis à des fins non médicales et médicales. Les activités de production, de distribution et de consommation liées à l'utilisation légale du cannabis à des fins médicales avaient déjà été intégrées dans les estimations officielles du PIB à partir de 2014.

Les activités économiques liées au cannabis illégal couvrent toute une série d'opérations économiques et ont donc une incidence sur plusieurs aspects du PIB, tels que la production, la distribution et la consommation, ainsi que les exportations et les importations. Les cultivateurs de cannabis produisent le produit. Ces entreprises achètent des intrants intermédiaires tels que l'électricité, les engrais et l'eau, payent des loyers, cultivent, traitent et distribuent des produits, investissent dans des installations et du matériel et génèrent des revenus. Les ménages achètent du cannabis illégal pour la consommation.

3. [Enquête sur les voyages internationaux : questionnaires électroniques et Enquête sur les départs aériens \(EVI\)](#)

Les estimations du cannabis illégal ont été intégrées dans les trois comptes du PIB, à savoir les comptes de production, des revenus et des dépenses. En conséquence, des ajustements ont été incorporés pour tenir compte à la fois des activités liées au cannabis récréatif légalisées récemment et des activités illégales liées au cannabis, révisant ainsi les estimations du PIB publiées précédemment. Alors que plusieurs ajustements ont été apportés à la suite de l'élargissement des limites de la production pour inclure les estimations du cannabis illégal, ils ont entraîné une légère hausse du PIB sans qu'il y ait de changement significatif de la croissance.

Graphique 1
Produit intérieur brut en termes de dépenses, publié précédemment vs révisé (associé à l'intégration du cannabis)



Source : Statistique Canada, tableau 36-10-0222-01.

Les estimations du PIB en termes de dépenses présentées dans le graphique 1 représentent le PIB publié précédemment, qui n'incluait pas les estimations du cannabis illégal, par rapport au PIB révisé. La différence entre les deux a varié de 3,9 milliards de dollars à 4,7 milliards de dollars. Le tableau suivant présente les répercussions sous forme de pourcentage de la révision du PIB.

Tableau 1
Révisions apportées au produit intérieur brut (PIB) associées à l'intégration du cannabis

	Valeur ajoutée brute associée à l'intégration du cannabis	Estimations du PIB		Révision en pourcentage apportée au PIB
		publiées précédemment	Estimations révisées du PIB	
milliards de dollars				
				%
2015	4,61	1 986	1 991	0,23
2014	4,71	1 990	1 995	0,24
2013	4,72	1 898	1 903	0,25
2012	4,40	1 823	1 827	0,24
2011	4,14	1 770	1 774	0,23
2010	3,92	1 662	1 666	0,24

Note : Les estimations révisées représentent le PIB annuel en termes de dépenses.

Source : Statistique Canada, tableau 36-10-0222-01.

Répercussions des révisions relatives aux services de voyage sur le produit intérieur brut en termes de dépenses, les exportations et les importations

Les révisions relatives aux services de voyage ont entraîné une légère augmentation du PIB, lequel est allé de 98 millions de dollars à 627 millions de dollars par an de 2010 à 2015, ces valeurs étant toutes en dollars courants.

Cela a représenté des parts allant de 0,01 % à 0,03 % du PIB publié au cours de cette période. Il s'agit ici uniquement du PIB en termes de dépenses.

Tableau 2
Révisions apportées au produit intérieur brut (PIB) associées à l'intégration des services de voyage

	Révisions apportées aux services de voyage intégrées dans le PIB	Estimations du PIB publiées précédemment	Estimations révisées du PIB	Révision en pourcentage apportée au PIB
	milliards de dollars			%
2015	0,14	1 990	1 991	0,01
2014	0,61	1 995	1 996	0,03
2013	0,53	1 902	1 903	0,03
2012	0,63	1 827	1 828	0,03
2011	0,35	1 774	1 774	0,02
2010	0,10	1 666	1 666	0,01

Note : Les estimations révisées représentent le PIB trimestriel en termes de dépenses.

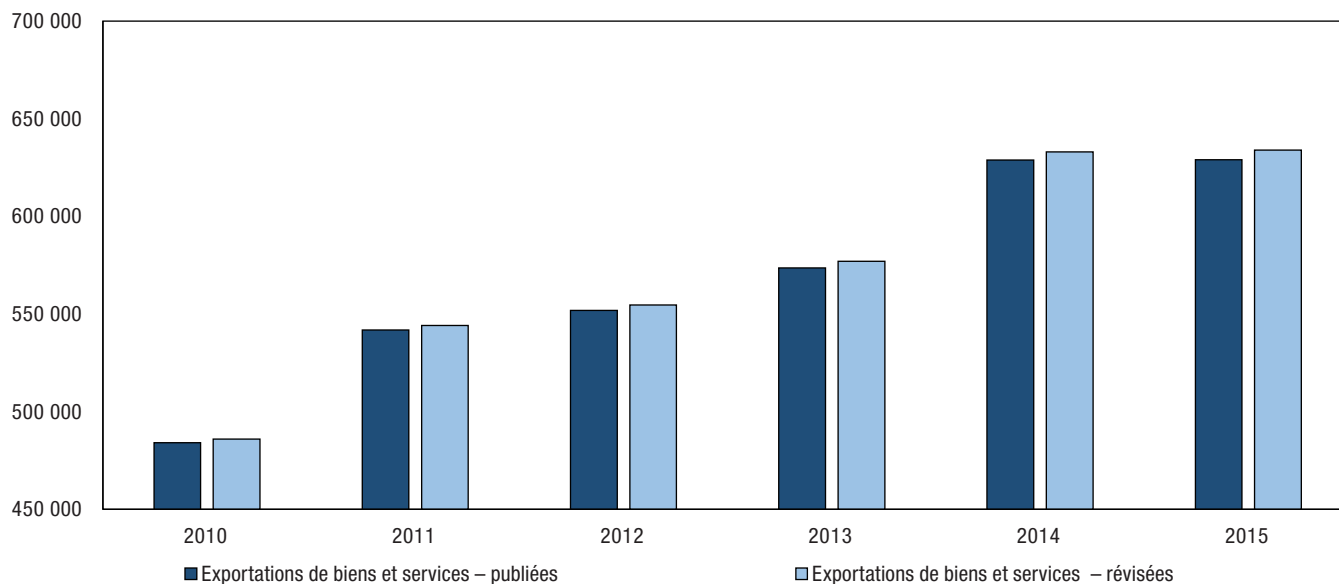
Source : Statistique Canada, tableau 36-10-0104-01.

Les révisions des exportations et des importations se contrebalancent pratiquement, ce qui entraîne une augmentation globale minimale du PIB. Sur une base brute, tant les révisions des exportations que celles des importations des services de voyage ont été significatives. À la suite de la révision des services de voyage, la part des exportations de services dans le PIB est passée d'une moyenne de 4,9 % à 5,1 %, tandis que la part des importations de services est passée de 6,2 % à 6,3 % en moyenne au cours des années à l'étude.

La révision des exportations de services, qui allait de 1,8 million de dollars à 4,8 millions de dollars par année, représentait une augmentation de 2,3 % à 4,7 %, ou en moyenne de 3,4 %, des exportations de services publiées au cours des six années de référence. Les révisions des importations de services ont également été relativement fortes, ayant augmenté annuellement de 1,7 % à une hausse de 3,6 %.

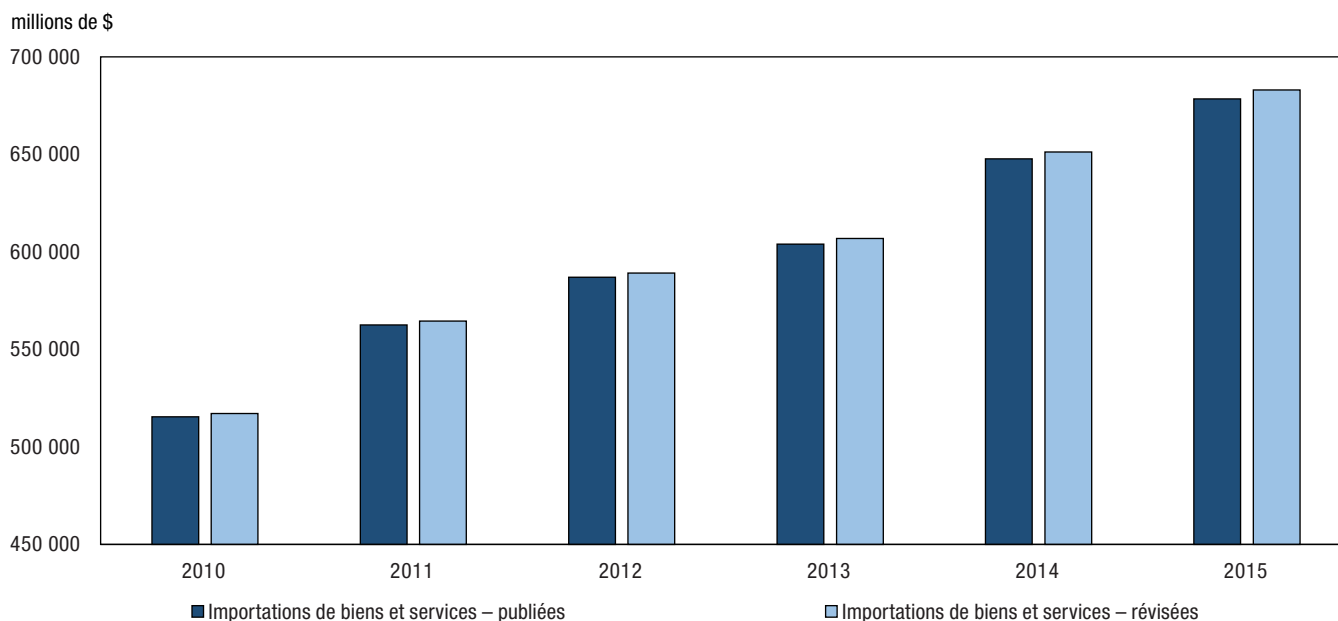
Graphique 2
Exportations de biens et services, publiées vs révisées

millions de \$



Source : Statistique Canada, tableau 36-10-0104-01.

Graphique 3 Importations de biens et services, publiées vs révisées



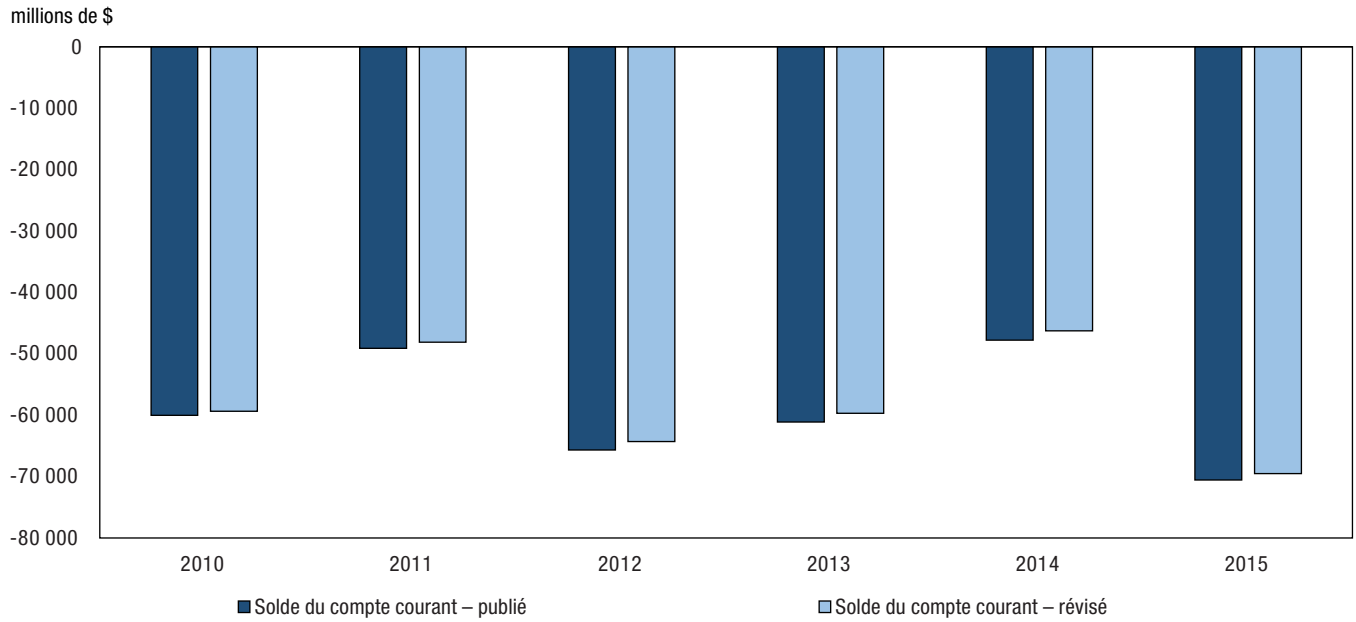
Source : Statistique Canada, tableau 36-10-0104-01.

Répercussions sur la balance des paiements internationaux

Répercussions des révisions liées au cannabis et aux services de voyage sur le compte courant de la balance des paiements internationaux

Les révisions de la BDP concernaient les importations et les exportations illégales de cannabis ainsi que les services de voyages internationaux. L'article précédemment publié sur le cannabis illégal ne traitait pas des répercussions sur la BDP. L'effet combiné des deux révisions a permis de réduire le déficit du compte courant au cours de chacune des périodes de référence indiquées dans le tableau 3. Les révisions allaient de 649 millions de dollars à 1,5 milliard de dollars de 2010 à 2015.

Graphique 4 Solde du compte courant, publié vs révisé



Source : Statistique Canada, tableau 36-10-0014-01 et totalisations spéciales.

Tableau 3
Révisions apportées au compte courant de la Balance des paiements internationaux associées à l'intégration du cannabis et des services de voyage internationaux

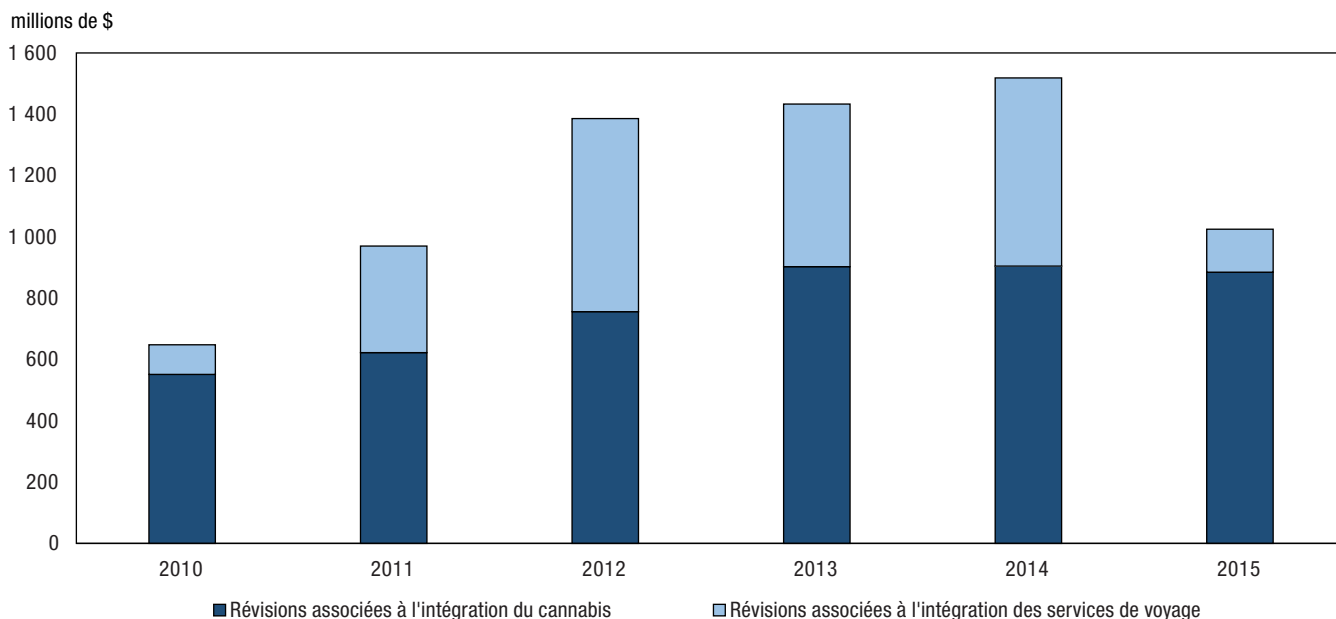
	Publiés précédemment						Estimations révisées					
	2010	2011	2012	2013	2014	2015	2010	2011	2012	2013	2014	2015
millions de dollars												
Compte courant												
Recettes												
Compte courant total	555 107	619 808	632 436	657 855	724 390	731 231	557 834	623 092	636 312	662 483	729 863	737 336
Biens et services	483 213	540 969	550 735	572 361	627 640	627 849	485 941	544 253	554 610	576 989	633 113	633 955
Biens	403 967	456 613	461 511	479 225	529 334	524 046	404 852	457 586	462 638	480 517	530 629	525 313
Services	79 247	84 356	89 223	93 136	98 307	103 803	81 089	86 667	91 972	96 471	102 484	108 642
Paiements												
Compte courant total	615 105	668 889	698 116	718 976	772 170	801 767	617 185	671 204	700 606	722 170	776 123	806 849
Biens et services	515 074	562 198	586 645	603 607	647 222	677 939	517 153	564 513	589 136	606 800	651 175	683 020
Biens	413 670	456 045	474 800	487 370	524 661	548 682	414 003	456 395	475 171	487 759	525 051	549 064
Services	101 404	106 153	111 845	116 236	122 561	129 257	103 149	108 118	113 965	119 041	126 124	133 955
Soldes												
Compte courant total	-59 999	-49 081	-65 680	-61 121	-47 780	-70 537	-59 350	-48 111	-64 295	-59 688	-46 260	-69 511
Biens et services	-31 861	-21 229	-35 911	-31 246	-19 582	-50 090	-31 212	-20 260	-34 525	-29 812	-18 063	-49 065
Biens	-9 703	567	-13 289	-8 145	4 673	-24 636	-9 151	1 190	-12 533	-7 242	5 578	-23 751
Services	-22 157	-21 797	-22 622	-23 100	-24 255	-25 454	-22 061	-21 450	-21 992	-22 570	-23 641	-25 314
Différences provenant des estimations révisées												
millions de dollars						%						
Compte courant												
Recettes												
Compte courant total	2 727	3 284	3 876	4 628	5 473	6 105	0,49	0,53	0,61	0,70	0,76	0,83
Biens et services	2 728	3 284	3 875	4 628	5 473	6 106	0,56	0,61	0,70	0,81	0,87	0,97
Biens	885	973	1 127	1 292	1 295	1 267	0,22	0,21	0,24	0,27	0,24	0,24
Services	1 842	2 311	2 749	3 335	4 177	4 839	2,32	2,74	3,08	3,58	4,25	4,66
Paiements												
Compte courant total	2 080	2 315	2 490	3 194	3 953	5 082	0,34	0,35	0,36	0,44	0,51	0,63
Biens et services	2 079	2 315	2 491	3 193	3 953	5 081	0,40	0,41	0,42	0,53	0,61	0,75
Biens	333	350	371	389	390	382	0,08	0,08	0,08	0,08	0,07	0,07
Services	1 745	1 965	2 120	2 805	3 563	4 698	1,72	1,85	1,90	2,41	2,91	3,63
Soldes												
Compte courant total	649	970	1 385	1 433	1 520	1 026
Biens et services	649	969	1 386	1 434	1 519	1 025
Biens	552	623	756	903	905	885
Services	96	347	630	530	614	140

... n'ayant pas lieu de figurer

Source : Statistique Canada, tableau 36-10-0014-01.

La majeure partie des révisions apportées au solde du compte courant provenait de l'intégration des importations et des exportations de cannabis illégal. En moyenne, les exportations de cannabis dépassaient les importations selon un ratio de près de 3 pour 1 au cours de la période de six ans.

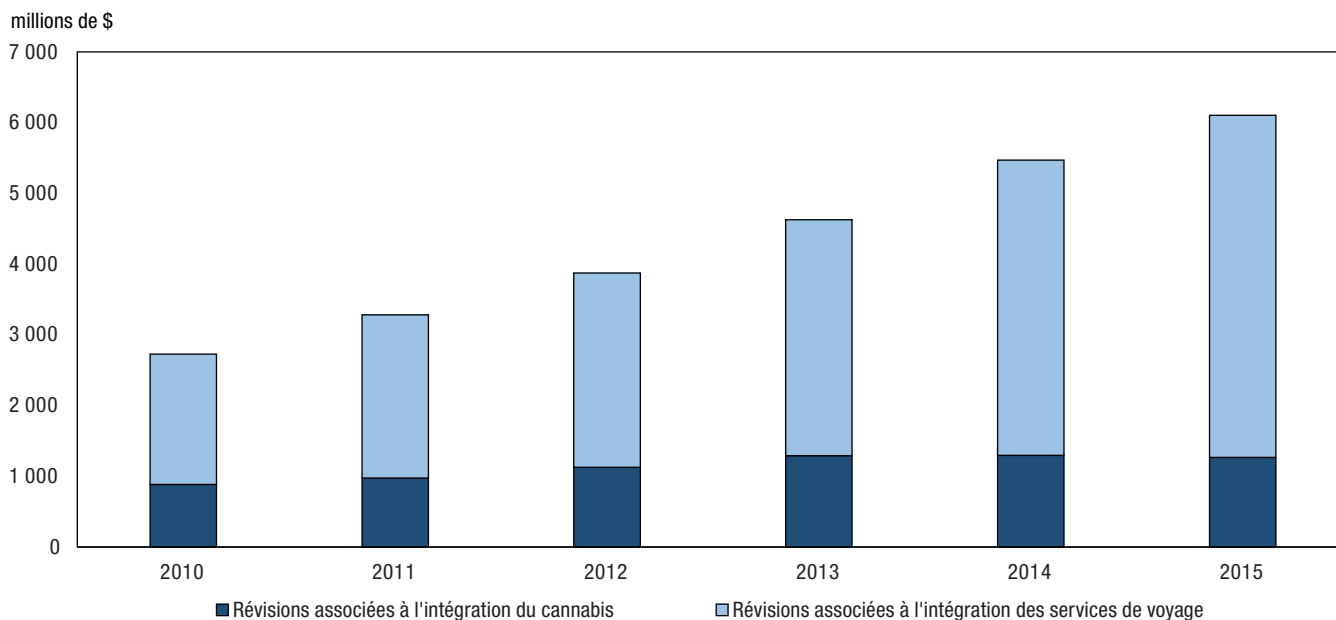
Graphique 5
Révisions apportées au solde du compte courant, cannabis vs services de voyage



Source : Statistique Canada, totalisations spéciales.

Toutefois, sur une base brute, les révisions apportées aux services de voyage ont eu des répercussions plus importantes que le cannabis au cours de la période.

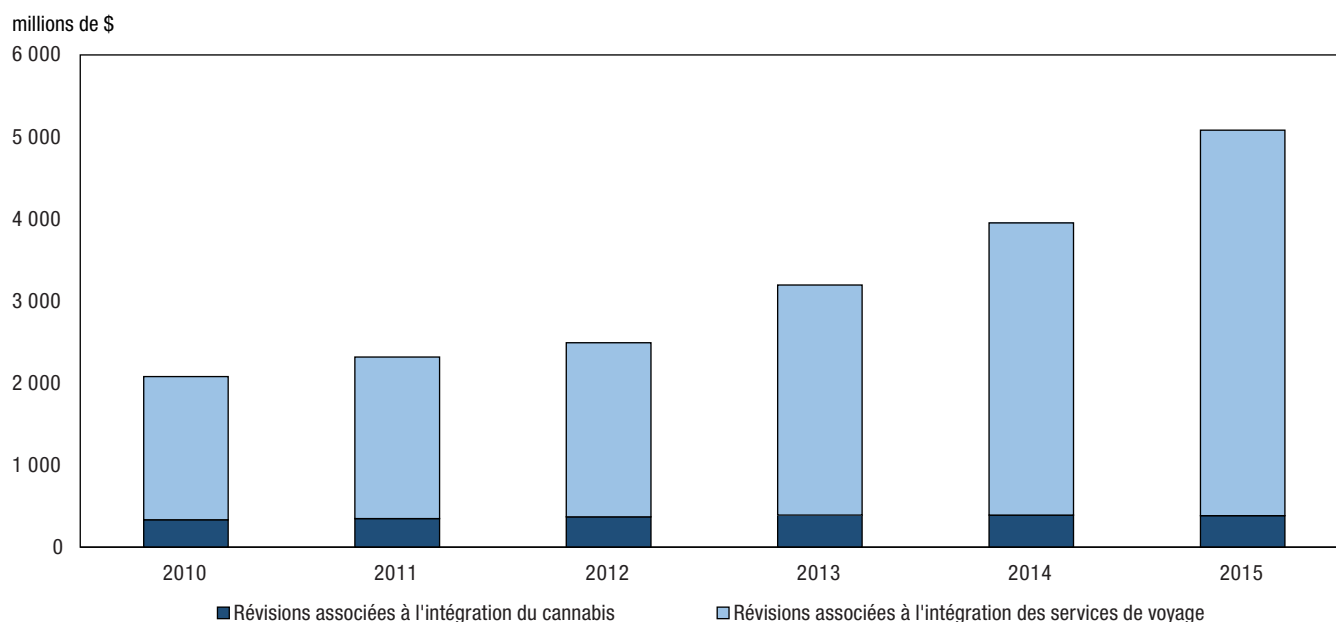
Graphique 6
Révisions apportées aux exportations, cannabis vs services de voyage



Source : Statistique Canada, totalisations spéciales.

Graphique 7

Révisions apportées aux importations, cannabis vs services de voyage



Source : Statistique Canada, totalisations spéciales.

Répercussions des révisions des services de voyage sur le commerce international de services

Le commerce international de services total comprend les services de voyage, les services de transport et les autres services, qui comprennent les services commerciaux et les services des administrations publiques. Au cours des années de référence de 2010 à 2015, les révisions apportées aux services de voyage ont réduit le déficit commercial du commerce des services de 96 millions de dollars à 630 millions de dollars par an, la moyenne ayant été de 393 millions de dollars par an. Les services de voyage sont restés le deuxième contributeur en importance du commerce total de services après les autres services, à la fois avant et après les révisions. Cependant, leur contribution au commerce des services total a augmenté tant du côté des exportations que de celui des importations. En moyenne, au cours de la période allant de 2010 à 2015, la contribution des exportations est passée de 20 % à 23 %, tandis que celle des importations est passée de 31 % à 32 %.

Répercussions des révisions des voyages liés à l'éducation et des voyages non liés à l'éducation sur les services de voyages internationaux

Historiquement, les voyages liés à l'éducation ont été la seule catégorie de voyages à avoir régulièrement généré un excédent commercial par rapport à toutes les autres catégories de services de voyage. Les autres catégories de services de voyage, telles que les voyages d'affaires, y compris les dépenses liées à l'équipage et les autres voyages d'affaires, les voyages liés à la santé, les voyages à titre personnel et les autres voyages à titre personnel ont toujours enregistré un déficit commercial.

Parmi les deux sources de révision des exportations de services de voyage, la part des voyages liés à l'éducation est passée de 27 % en 2010 à 50 % en 2015. Cela indiquait l'importance croissante des exportations de voyages liés à l'éducation.

Selon les plus récentes données, les pays d'origine de la majorité des étudiants étrangers au Canada étaient la Chine, la France, l'Inde et les États-Unis.

Conclusion

Ce document a résumé la révision à venir du SCCM et ses répercussions sur le PIB et la BDP. La révision consiste en composantes conceptuelles et statistiques. Les révisions conceptuelles élargissent les limites de la production et intègrent le cannabis illégal dans les comptes, tandis que les révisions statistiques résultent d'une couverture d'enquête élargie et d'autres améliorations dans le traitement des données d'enquête relatives aux services de voyages internationaux du compte de la BDP. La révision statistique des services de voyages internationaux concerne deux domaines : les voyages reliés à l'éducation et les voyages non reliés à l'éducation, qui couvrent les révisions des autres voyages d'affaires et des autres voyages à titre personnel. Tant les révisions conceptuelles que les révisions statistiques entraîneront une légère hausse du PIB et réduiront le déficit du compte courant de la BDP, les recettes internationales étant révisées à la hausse davantage que les paiements. La révision des services de voyage entraînera également une augmentation tant de la part des exportations de services que de celle des importations de services dans le PIB au cours des années à l'étude.