

Les nouveautés en matière de comptes économiques canadiens

Le commerce extérieur du Canada selon la classification par grandes catégories économiques



Date de diffusion : le 31 janvier 2018

Comment obtenir d'autres renseignements

Pour toute demande de renseignements au sujet de ce produit ou sur l'ensemble des données et des services de Statistique Canada, visiter notre site Web à www.statcan.gc.ca.

Vous pouvez également communiquer avec nous par :

Courriel à STATCAN.infostats-infostats.STATCAN@canada.ca

Téléphone entre 8 h 30 et 16 h 30 du lundi au vendredi aux numéros suivants :

- | | |
|---|----------------|
| • Service de renseignements statistiques | 1-800-263-1136 |
| • Service national d'appareils de télécommunications pour les malentendants | 1-800-363-7629 |
| • Télécopieur | 1-514-283-9350 |

Programme des services de dépôt

- | | |
|-----------------------------|----------------|
| • Service de renseignements | 1-800-635-7943 |
| • Télécopieur | 1-800-565-7757 |

Normes de service à la clientèle

Statistique Canada s'engage à fournir à ses clients des services rapides, fiables et courtois. À cet égard, notre organisme s'est doté de normes de service à la clientèle que les employés observent. Pour obtenir une copie de ces normes de service, veuillez communiquer avec Statistique Canada au numéro sans frais 1-800-263-1136. Les normes de service sont aussi publiées sur le site www.statcan.gc.ca sous « Contactez-nous » > « [Normes de service à la clientèle](#) ».

Note de reconnaissance

Le succès du système statistique du Canada repose sur un partenariat bien établi entre Statistique Canada et la population du Canada, les entreprises, les administrations et les autres organismes. Sans cette collaboration et cette bonne volonté, il serait impossible de produire des statistiques exactes et actuelles.

Publication autorisée par le ministre responsable de Statistique Canada

© Ministre de l'Industrie, 2018

Tous droits réservés. L'utilisation de la présente publication est assujettie aux modalités de l'[entente de licence ouverte](#) de Statistique Canada.

Une [version HTML](#) est aussi disponible.

This publication is also available in English.

Le commerce extérieur du Canada selon la classification par grandes catégories économiques

Introduction

L'étude présente des données sur le commerce international du Canada agrégées selon la Classification par grandes catégories économiques (CGCE). Cette classification offre aux utilisateurs une nouvelle perspective sur les importations et les exportations du Canada. Une de ses principales caractéristiques est une structure d'agrégation d'utilisation finale qui est cohérente avec les trois classes fondamentales de biens du Système de comptabilité nationale (SCN), à savoir les biens d'équipement, les biens intermédiaires et les biens de consommation. Cette structure d'agrégation facilite l'analyse des statistiques sur le commerce extérieur par rapport à d'autres données économiques, telles que les statistiques sur l'industrie et les agrégats des comptes économiques nationaux, comme le produit intérieur brut. Les importations et les exportations classées selon la CGCE donnent un aperçu du rôle des importations et des exportations comme facteurs de production, comme source de capital et comme source de biens pour consommation finale. Le présent document constitue une analyse du commerce extérieur du Canada en fonction des classes de biens du SCN.

Le document est organisé de la façon qui suit. La section 2 présente la CGCE¹ des Nations Unies, dont une description détaillée des catégories de niveau 1 et des sous-catégories des niveaux 2 et 3, et elle contient un tableau de correspondance entre la CGCE et les trois classes fondamentales de biens du SCN. La section 3 présente les importations et les exportations canadiennes selon la CGCE, ainsi qu'une brève analyse des tendances des parts des catégories de la CGCE par rapport à l'ensemble des importations et des exportations. La section 4 présente une analyse de la structure du commerce canadien de biens intermédiaires. La section 5 donne un aperçu de la structure du commerce canadien de biens de consommation, tandis que la section 6 traite de la structure du commerce de biens d'équipement. La septième section propose une discussion des principaux résultats et fournit des remarques finales.

Qu'est-ce que la Classification par grandes catégories économiques?

La Classification par grandes catégories économiques (CGCE) a été adoptée par la Commission de statistique des Nations Unies en 1961, et la première version a été publiée en 1971. Trois versions révisées de la CGCE ont été établies depuis 1971, et elles ont coïncidé principalement avec des révisions apportées à la Classification type pour le commerce international (CTCI). Il s'agit principalement d'un ensemble de grandes catégories de produits permettant d'analyser les statistiques sur le commerce international de marchandises en conjonction avec d'autres statistiques économiques nationales et internationales comme les statistiques de comptes nationaux et de l'industrie. La Commission de statistique des Nations Unies, à sa quarante-septième session en mars 2016, a approuvé l'utilisation internationale de la cinquième version de la CGCE (CGCE5). Il s'agit d'une classification hiérarchique à six chiffres; elle comprend les services et elle repose sur les définitions du Système harmonisé de désignation et de codification des marchandises de 2012 (SH2012) pour les biens et de la Classification centrale des produits (CCP) 2.1 pour les services².

Même si l'utilisation de la CGCE5 a été approuvée, les données sur le commerce fondées sur cette dernière ne sont pas encore accessibles, et les concordances entre cette version et le Système harmonisé (SH) et la CCP n'ont pas encore été établies. Par conséquent, la présente étude statistique et l'analyse de la structure du commerce canadien selon la CGCE ont été effectuées en fonction de la quatrième version de la CGCE. La CGCE4 officielle, publiée en 2003, repose sur les définitions du SH2002 et de la CTCI, version 3. Pour les besoins de la présente étude, Statistique Canada a utilisé les concordances entre le SH1996, le SH2007 et le SH2012 pour produire, pour la période de 2000 à 2016, une série chronologique sur les importations et les exportations selon la CGCE fondée sur la CGCE4.

1. Classification par grandes catégories économiques, rév 4.

2. En raison de ces importants changements, une conversion directe de la quatrième version de la CGCE à la cinquième version n'est pas possible (Nations Unies, 2016).

Le tableau 1 montre la structure hiérarchique de la CGCE4, et sa correspondance avec les classes fondamentales de biens du SCN. Il s'agit d'une classification à trois niveaux. Le niveau 1 comporte sept catégories, le niveau 2 en compte 14 et le niveau 3 en contient huit. La CGCE4 comprend 19 catégories de base qui ne font l'objet d'aucune autre subdivision.

Tableau 1
Hiérarchie de la Classification par grandes catégories économiques

	Niveau	Système de comptabilité nationale, classes fondamentales des biens
1 Produits alimentaires et boissons	1	...
11 Produits de base	2	...
111 Principalement destinés à l'industrie	3	Biens intermédiaires
112 Principalement destinés à la consommation des ménages	3	Biens de consommation
12 Produits ayant subi une transformation	2	...
121 Principalement destinés à l'industrie	3	Biens intermédiaires
122 Principalement destinés à la consommation des ménages	3	Biens de consommation
2 Approvisionnements industriels non désignés ailleurs	1	...
21 Produits de base	2	Biens intermédiaires
22 Produits ayant subi une transformation	2	Biens intermédiaires
3 Combustibles et lubrifiants	1	...
31 Produits de base	2	Biens intermédiaires
32 Produits ayant subi une transformation	2	...
321 Carburants pour moteurs	3	Non classés
322 Autres	3	Biens intermédiaires
4 Biens d'équipement (à l'exclusion du matériel de transport) et leurs parties, pièces détachées et accessoires	1	...
41 Biens d'équipement (à l'exclusion du matériel de transport)	2	Biens d'équipement
42 Parties, pièces détachées et accessoires de biens d'équipement	2	Biens intermédiaires
5 Matériel de transport et ses parties, pièces détachées et accessoires	1	...
51 Automobiles pour le transport des personnes	2	Non classés
52 Autre matériel de transport, destiné à l'industrie	2	...
521 Destiné à l'industrie	3	Biens d'équipement
522 Non destiné à l'industrie	2	Biens de consommation
53 Parties, pièces détachées et accessoires	2	Biens intermédiaires
6 Biens de consommation non désignés ailleurs	1	...
61 Durables	2	Biens de consommation
62 Semi-durables	2	Biens de consommation
63 Non-durables	2	Biens de consommation
7 Biens non désignés ailleurs	1	Non classés

... n'ayant pas lieu de figurer

Source : Nations Unies. 2003. *Classification par grandes catégories économiques*.

Description des catégories

D'une manière générale, les produits sont classés comme « produits de base » s'ils sont essentiellement des produits provenant des secteurs primaires de l'économie, à savoir l'agriculture, la sylviculture, la pêche, la chasse et les industries extractives. Les produits provenant habituellement d'autres secteurs, comme l'industrie de la fabrication, sont classés parmi les « produits de base » lorsqu'ils tirent presque toute leur valeur d'un secteur primaire de l'économie. Tous les produits qui ne figurent pas dans la catégorie des produits de base sont classés comme produits ayant subi une transformation.

Les biens d'équipement (à l'exclusion du matériel de transport) et leurs parties, pièces détachées et accessoires (catégorie 4) sont divisés en deux sous-catégories à l'intérieur desquelles les produits sont classés selon qu'ils sont considérés, d'après leur principale utilisation finale, comme des biens d'équipement ou des biens intermédiaires. Dans cette catégorie, certaines machines, comme les génératrices électriques et les ordinateurs, et d'autres biens fabriqués, comme le mobilier médical, sont utilisés par l'industrie, les administrations publiques et les institutions sans but lucratif au service des ménages. Il s'agit en fait de biens de production qui sont définis dans le SCN comme des éléments de la formation de capital fixe. Les parties, pièces détachées et accessoires qui sont indispensables à l'entretien des machines, ainsi que les éléments non assemblés de machines qui servent d'approvisionnement aux usines de montage, sont des facteurs de production pour l'industrie et sont considérés comme des biens intermédiaires.

Le tableau 2 montre la corrélation entre les trois classes fondamentales de biens du SCN et les catégories de base de la CGCE4.

Tableau 2
Correspondance entre les classes de biens du Système de comptabilité nationale et la Classification par grandes catégories économiques

Système de comptabilité nationale, classes fondamentales de biens	Code de Classification par grandes catégories économiques	Classification par grandes catégories économiques
Biens intermédiaires: somme de	41	Biens d'équipement (à l'exclusion du matériel de transport)
	521	Autre matériel de transport, destiné à l'industrie
Biens intermédiaires: somme de	111	Produits alimentaires et boissons, produits de base, principalement destinés à l'industrie
	121	Produits alimentaires et boissons, produits ayant subi une transformation, principalement destinés à l'industrie
	21	Approvisionnements industriels non désignés ailleurs, produits de base
	22	Approvisionnements industriels non désignés ailleurs, produits ayant subi une transformation
	31	Combustibles et lubrifiants, produits de base
	322	Combustibles et lubrifiants, produits ayant subi une transformation, autres
	42	Parties, pièces détachées et accessoires de biens d'équipement
	53	Parties, pièces détachées et accessoires de matériel de transport
Biens de consommation: somme de	112	Produits alimentaires et boissons, produits de base, principalement destinés à la consommation des ménages
	122	Produits alimentaires et boissons, produits ayant subi une transformation, principalement destinés à la consommation des ménages
	522	Autre matériel de transport, non destiné à l'industrie
	61	Biens de consommation non désignés ailleurs, durables
	62	Biens de consommation non désignés ailleurs, semi-durables
	63	Biens de consommation non désignés ailleurs, non durables

Source : Nations Unies, 2003. *Classification par grandes catégories économiques*.

Production de données sur le commerce canadien établies en fonction de la CGCE

Des données sur les importations et les exportations canadiennes établies en fonction de la CGCE ont été produites pour tous les pays du monde pour la période de 2000 à 2016. Ces données ont été produites pour toutes les catégories d'un à trois chiffres de la CGCE ainsi que pour les agrégats du SCN : biens intermédiaires, biens d'équipement, biens de consommation et biens finaux (biens d'équipement plus biens de consommation). Des concordances avec diverses versions du Système harmonisé de désignation et de codification des marchandises (SH) ont été utilisées pour la production des données : SH1996 et CGCE4 pour les années 2000 à 2001, SH2002 et CGCE4 pour les années 2002 à 2006, SH2007 et CGCE4 pour les années 2007 à 2011, et SH2012 et CGCE4 pour les années 2012 à 2016.

Bien que les données aient été produites pour tous les pays, les tableaux publiés ont été limités aux 60 principaux partenaires commerciaux du Canada. Le rang des partenaires commerciaux a été déterminé selon le commerce total de marchandises (les exportations plus les importations) en 2016, comme le montre le tableau 3.

Tableau 3
Total du commerce en 2016

	Rang	2016		
		Importations	Exportations	Total du commerce
		millions de dollars		
Tous les pays	0	533 342,2	517 007,1	1 050 349,3
États-Unis	1	278 275,9	394 384,1	660,0
Chine	2	64 386,2	20 972,4	85 358,6
Mexique	3	33 182,4	7 632,0	40 814,4
Japon	4	15 802,5	10 722,0	26 524,6

Tableau 3
Total du commerce en 2016

	Rang	2016		Total du commerce
		Importations	Exportations	
		millions de dollars		
Royaume-Uni	5	8 258,3	17,098.3	25 356,6
Allemagne	6	17 240,5	4,062.7	21 303,2
Corée du Sud	7	10 603,4	4,368.9	14 972,3
Italie	8	7 540,4	2 340,1	9 880,4
France	9	5 978,6	3 404,0	9 382,5
Inde	10	4 038,0	3 983,2	8 021,1
Taiwan	11	5 080,4	1 585,2	6 665,6
Pays-Bas	12	3 668,3	2 843,3	6 511,6
Brésil	13	3 856,8	2 045,4	5 902,2
Suisse	14	4 499,6	1 299,8	5 799,4
Vietnam	15	4 956,2	528,0	5 484,3
Belgique	16	2 214,6	3 214,3	5 429,0
Espagne	17	2 355,5	1 808,2	4 163,8
Thaïlande	18	3 150,1	901,4	4 051,5
Australie	19	2 004,5	1 956,0	3 960,5
Malaisie	20	2 593,0	709,7	3 302,6
Pérou	21	2 458,2	764,5	3 222,7
Norvège	22	1 583,2	1 520,5	3 103,6
Indonésie	23	1 620,2	1 458,3	3 078,5
Arabie saoudite	24	1 718,1	1 239,2	2 957,3
Hong Kong	25	294,4	2 334,8	2 629,3
Suède	26	2 054,1	531,2	2 585,4
Pologne	27	1 917,4	616,1	2 533,6
Turquie	28	1 368,2	1 152,6	2 520,8
Irlande	29	1 934,3	496,0	2 430,4
Chili	30	1 687,3	725,5	2 412,8
Bangladesh	31	1 621,1	771,7	2 392,8
Algérie	32	1 856,9	518,4	2 375,2
Singapour	33	983,8	1 342,1	2 325,9
Philippines	34	1 355,1	626,0	1 981,1
Autriche	35	1 749,8	229,2	1 978,9
Émirats arabes unis	36	128,0	1 790,6	1 918,6
Argentine	37	1 601,4	307,6	1 909,0
Nigéria	38	1 571,7	313,5	1 885,2
Israël	39	1 293,4	422,9	1 716,3
Colombie	40	788,0	783,7	1 571,8
Russie	41	931,5	607,0	1 538,4
Finlande	42	847,8	670,9	1 518,8
Pakistan	43	364,1	1 078,5	1 442,6
Danemark	44	1 024,6	378,1	1 402,7
Égypte	45	1 033,0	331,9	1 364,9
Afrique du Sud	46	851,9	468,8	1 320,7
République dominicaine	47	1 166,3	151,3	1 317,6
Cambodge	48	1 188,3	41,3	1 229,6
Nouvelle-Zélande	49	662,8	465,0	1 127,8
Guatemala	50	810,2	114,7	925,0
Portugal	51	558,5	257,1	815,6
Cuba	52	389,4	410,1	799,5
Kazakhstan	53	690,3	80,4	770,7
Malte	54	46,2	721,7	767,8
Maroc	55	423,7	343,3	767,0
République tchèque	56	542,3	173,5	715,8
Guyane	57	667,0	36,7	703,7
Hongrie	58	604,9	75,7	680,7
Costa Rica	59	508,6	144,4	653,0
Sri Lanka	60	348,8	272,6	621,5

Source : Statistique Canada, Programme de la statistique du commerce international de marchandises du Canada.

Données sur les importations et les exportations

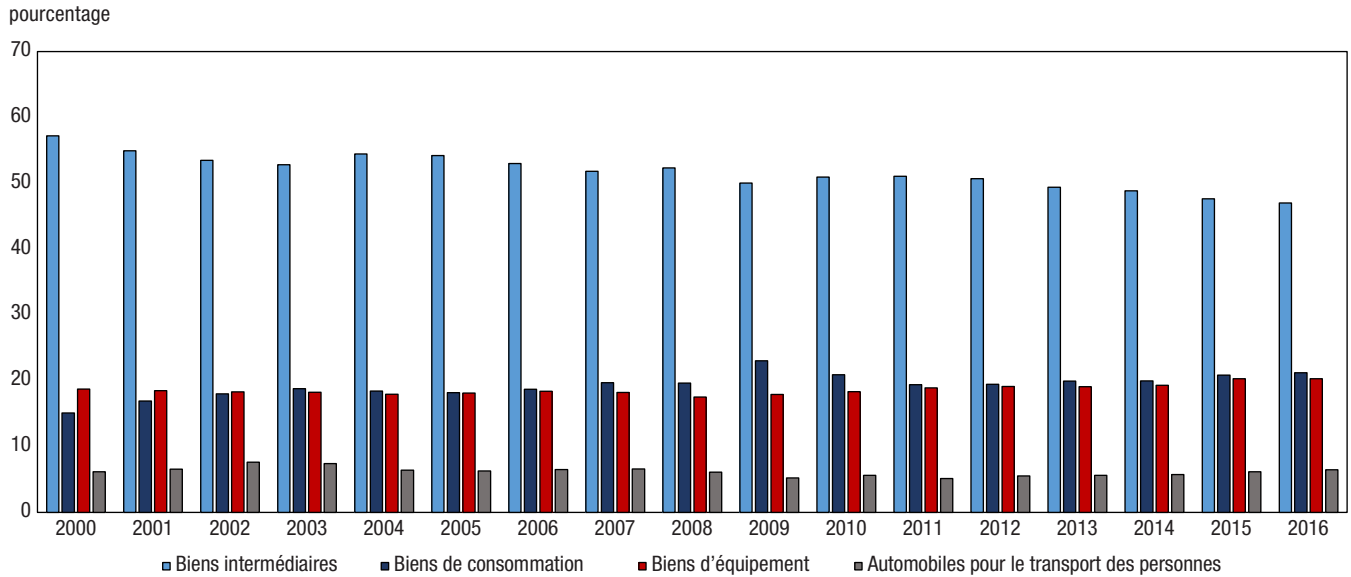
Le graphique 1 montre l'évolution des parts de diverses classes de biens (biens intermédiaires, biens de consommation, biens d'équipement et automobiles pour le transport des personnes) par rapport au total des importations pour la période de 2000 à 2016. Les importations de biens intermédiaires ont représenté 47,0 % du total des importations du Canada en 2016 comparativement à 57,2 % en 2000. Les importations de biens de consommation et de biens d'équipement ont représenté respectivement 21,2 % et 20,3 % du total en 2016 comparativement à 15,1 % et 18,7 % en 2000. Les automobiles pour le transport des personnes ont représenté 6,5 % du total des importations en 2016, essentiellement le même pourcentage qu'en 2000. Ces données mettent en évidence une importante tendance dans les importations canadiennes : une évolution des importations de biens intermédiaires vers des importations de biens d'équipement et de biens de consommation. Un tel phénomène pourrait indiquer un nouveau rôle des entreprises canadiennes — moins d'assemblage, mais davantage de distribution.

Le graphique 2 illustre l'évolution des parts des diverses classes de biens par rapport au total des exportations du Canada pendant la période de 2000 à 2016. En 2016, les exportations de biens intermédiaires ont représenté 58,1 % de la valeur des exportations comparativement à 56,8 % en 2000. Comme pour les importations, la part des automobiles pour le transport des personnes par rapport au total des exportations est demeurée stable (12,4 % en 2016 par rapport à 12,6 % en 2000). En revanche, la part des biens d'équipement a diminué, passant de 14,6 % en 2000 à 9,0 % en 2016. À l'instar des importations, le taux de croissance des exportations de biens de consommation (3,8 %) a dépassé celui des exportations de biens intermédiaires (1,6 %) et de biens d'équipement (-1,6 %).

La part des importations de biens intermédiaires, qui a diminué, a évolué dans la direction opposée par rapport à la part des exportations de biens intermédiaires. La part des importations et des exportations de biens de consommation a augmenté, tandis que la part des exportations de biens d'équipement semble avoir affiché une diminution constante.

Le reste de l'étude analyse en détail la structure des importations et des exportations de biens intermédiaires, de biens de consommation et de biens d'équipement.

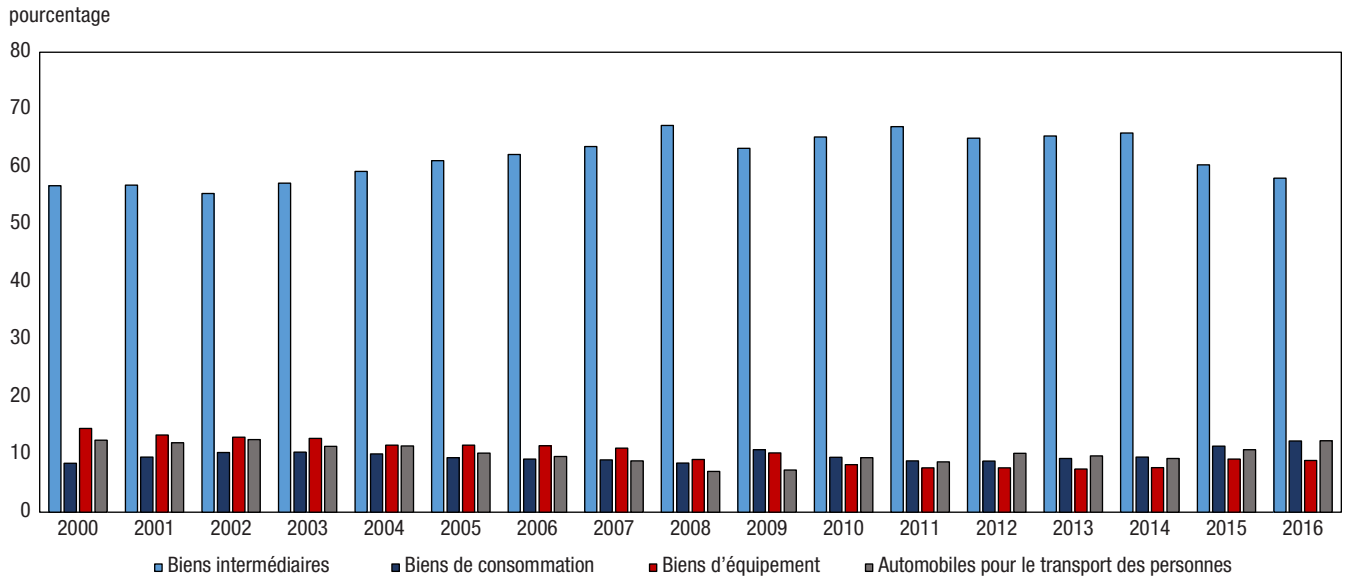
Graphique 1
Parts des grandes catégories économiques par rapport au total des importations de marchandises du Canada, 2000 à 2016



Note : La somme des parts ne totalise pas 100 %, car les biens non désignés ailleurs (CGCE 7) et certaines dispositions de classification spéciale des chapitres 98 et 99 du SH n'ont pas été incluses.

Source : Statistique Canada, tableau CANSIM 228-0081.

Graphique 2
Parts des grandes catégories économiques par rapport au total des exportations de marchandises du Canada, 2000 à 2016



Note : La somme des parts ne totalise pas 100 %, car les biens non désignés ailleurs (CGCE 7) et certaines dispositions de classification spéciale des chapitres 98 et 99 du SH n'ont pas été incluses.

Source : Statistique Canada, tableau CANSIM 228-0081.

Structure du commerce canadien de biens intermédiaires

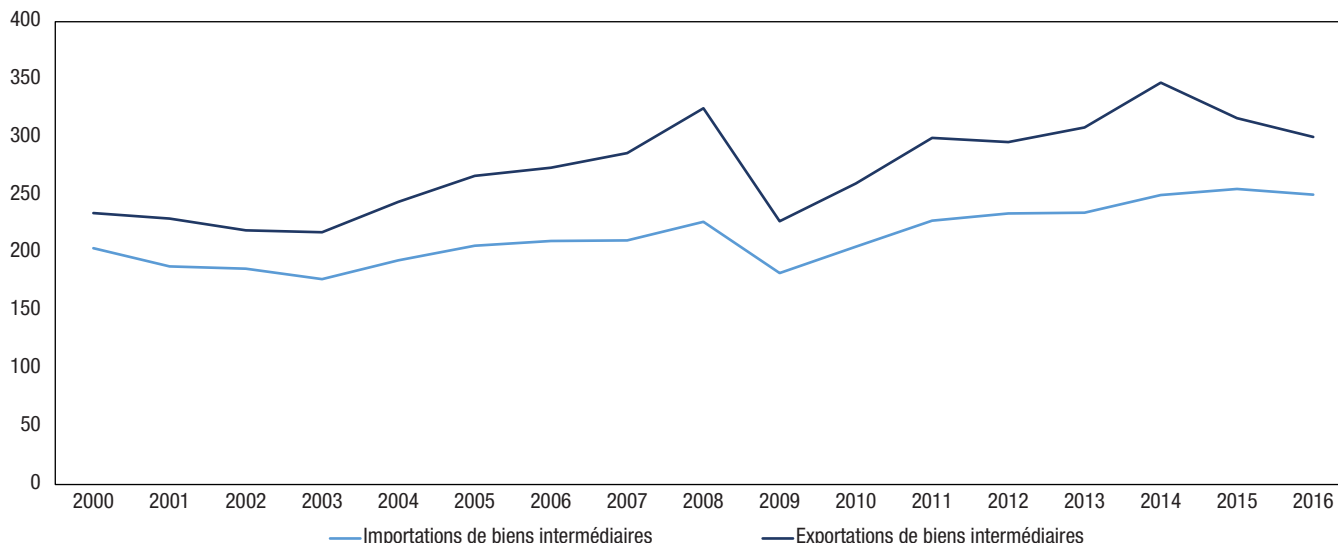
Le graphique 3 présente les exportations et les importations canadiennes de biens intermédiaires. Les exportations de biens intermédiaires ont reculé de 5,1 % pour s'établir à 300,5 milliards de dollars en 2016, comparativement à 316,7 milliards de dollars en 2015. Les importations de biens intermédiaires ont diminué de 1,9 % pour s'établir à 250,6 milliards de dollars en 2016, comparativement à 255,6 milliards de dollars en 2015. Au cours des 16 dernières années, le Canada a exporté plus de biens intermédiaires qu'il n'en a importé. Durant la même période, le taux de croissance des exportations de biens intermédiaires (1,6 %) a légèrement dépassé celui des importations de biens intermédiaires (1,3 %). Par ailleurs, comme pour le commerce mondial de biens intermédiaires, le commerce canadien de biens intermédiaires a été durement touché par la crise financière de 2009. Le commerce de biens intermédiaires est souvent plus sensible aux récessions et aux cycles économiques; les ralentissements ont alors une incidence plus grande sur les livraisons de matériaux, de parties et pièces détachées, et de composants que sur les produits finaux, car les producteurs de produits finaux ont tendance à réduire les stocks de parties et de pièces détachées et à repousser les nouvelles commandes pendant et directement après les périodes d'incertitude. Selon le graphique 3, c'est ce qui s'est produit pendant la récession de 2009, et le commerce de biens intermédiaires a connu une reprise rapide après la crise.

Comme le montre le tableau 4, 71,6 % des exportations canadiennes de biens intermédiaires étaient destinées aux États-Unis en 2016, alors que seulement 5,3 % étaient destinées à la Chine, 5,0 % au Royaume-Uni, 2,6 % au Japon et 1,8 % au Mexique. Ces parts semblent plus importantes que celles observées pour l'ensemble des exportations de marchandises, à l'exception des États-Unis (71,6 % par rapport à 76,3 %). Il convient de signaler que la part des exportations des États-Unis a diminué, passant de 83,1 % en 2000 à 71,6 % en 2016, tandis que la part de la Chine a augmenté, passant de 1,4 % en 2000 à 5,3 % en 2016.

Comme le montre également le tableau 4, le taux de croissance des exportations canadiennes de biens intermédiaires a été le plus marqué pour l'Inde (13,0 %), la Chine (10,6 %), le Royaume-Uni (8,9 %) et le Mexique (8,2 %).

Graphique 3
Importations et exportations canadiennes de biens intermédiaires, 2000 à 2016

milliards de dollars



Source : Statistique Canada, tableau CANSIM 228-0081.

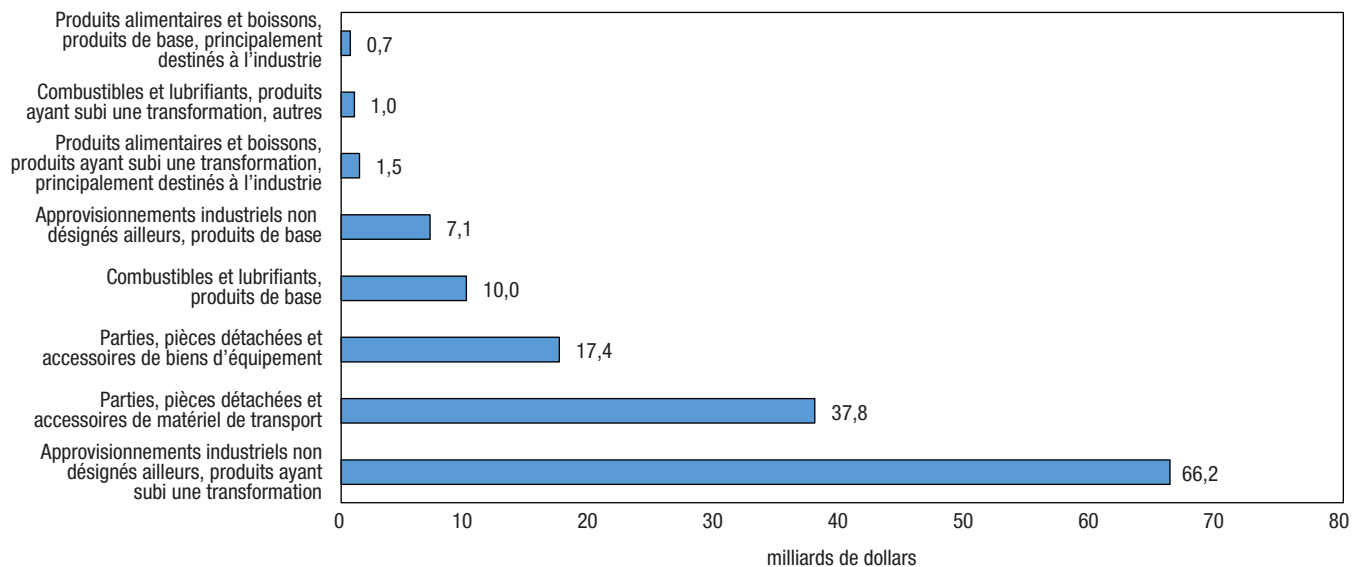
En 2016, 56,5 % des importations de biens intermédiaires provenaient des États-Unis. Cette part est plus élevée que la part du total des importations de marchandises (52,2 %), mais elle a diminué de 11,3 points de pourcentage durant la période de 2000 à 2016. Les importations de biens intermédiaires provenant de la Chine ont représenté 8,2 % du total des importations de biens intermédiaires en 2016, alors que la part du Mexique était de 5,2 %, du Japon, de 3,1 % et de l'Allemagne, de 2,8 %. Il convient de souligner que la part de la Chine a augmenté, passant de 1,5 % en 2000 à 8,2 % en 2016, et que la part du Mexique a aussi progressé, passant de 2,6 % en 2000 à 5,2 % en 2016. Les taux de croissance des importations de biens intermédiaires en provenance de la Chine, du Brésil et du Mexique ont été les plus élevés. De plus, le taux de croissance moyen des importations de biens intermédiaires en provenance du Royaume-Uni a été négatif durant la période de 2000 à 2016.

Commerce de biens intermédiaires avec certains principaux partenaires commerciaux, selon la catégorie de la CGCE

Importations de biens intermédiaires en provenance des États-Unis

Les importations canadiennes de biens intermédiaires en provenance des États-Unis ont diminué de 3,0 % pour s'établir à 141,7 milliards de dollars en 2016, comparativement à 146,2 milliards de dollars en 2015. Les importations de biens intermédiaires en provenance des États-Unis ont été dominées par les approvisionnements industriels non désignés ailleurs — produits ayant subi une transformation (CGCE 22), les parties, pièces détachées et accessoires de matériel de transport (CGCE 53) et les parties, pièces détachées et accessoires de biens d'équipement (CGCE 42), qui ont représenté ensemble 85,7 % de toutes les importations de biens intermédiaires en provenance des États-Unis.

Graphique 4
Importations de biens intermédiaires en provenance des États-Unis, 2016



Source : Statistique Canada, tableau CANSIM 228-0081.

Tableau 4
Exportations et importations canadiennes de biens intermédiaires selon le pays

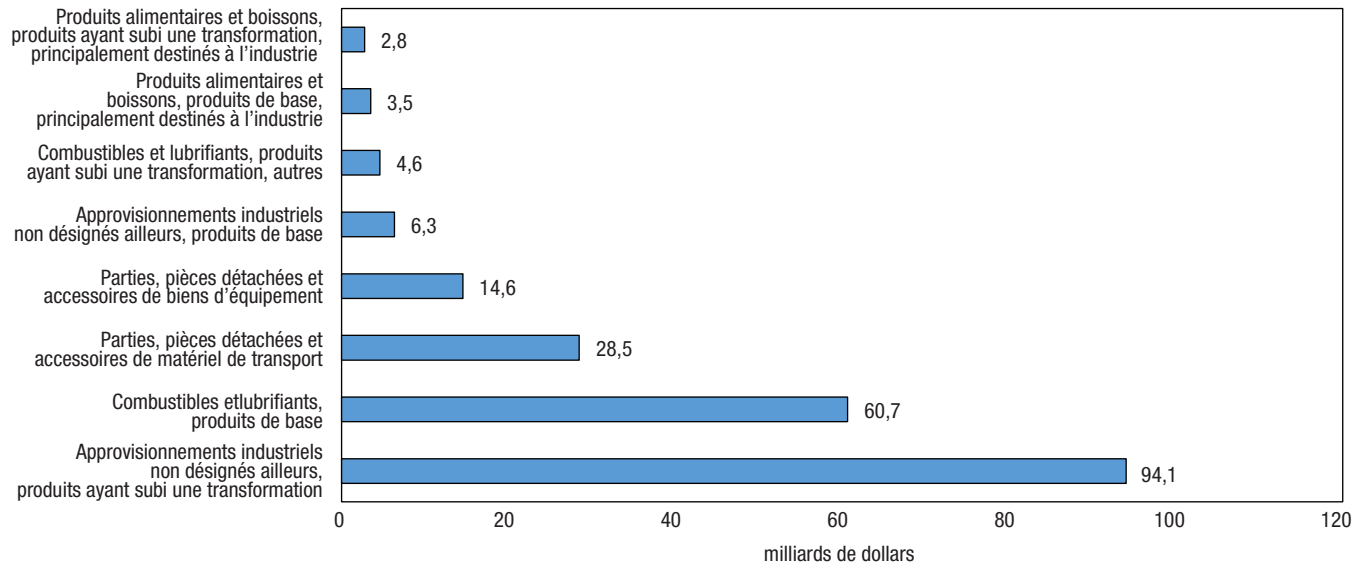
	2000	2008	2015	2016	Part en	Part en	Taux de
	milliards de dollars				2000	2016	croissance de
							2000 à 2016
							%
Exportations de biens intermédiaires							
Tous les pays	234,6	325,3	316,7	300,5	100,0	100,0	1,6
États-Unis	195,1	246,4	229,6	215,0	83,1	71,6	0,6
Chine	3,2	9,1	16,4	16,0	1,4	5,3	10,6
Royaume-Uni	3,8	10,4	13,7	15,0	1,6	5,0	8,9
Japon	7,4	9,1	7,3	7,7	3,2	2,6	0,3
Mexique	1,5	4,5	4,7	5,4	0,7	1,8	8,2
Corée du Sud	2,1	3,2	3,3	3,6	0,9	1,2	3,5
Inde	0,4	1,6	2,4	2,5	0,2	0,8	13,0
Belgique	1,8	2,7	2,3	2,5	0,8	0,8	2,2
France	1,3	2,2	2,4	2,5	0,5	0,8	4,4
Allemagne	2,0	3,1	2,3	2,4	0,9	0,8	1,1
Importations de biens intermédiaires							
Tous les pays	204,2	227,1	255,6	250,6	100,0	100,0	1,3
États-Unis	138,4	124,9	146,2	141,7	67,8	56,5	0,1
Chine	3,0	12,4	20,9	20,4	1,5	8,2	12,7
Mexique	5,2	7,1	12,1	13,1	2,6	5,2	5,9
Japon	7,7	5,9	7,4	7,7	3,8	3,1	0,0
Allemagne	3,7	5,0	7,1	7,1	1,8	2,8	4,2
Royaume-Uni	8,9	8,9	5,1	3,9	4,4	1,5	-5,1
Corée du Sud	2,1	2,6	3,3	3,4	1,0	1,4	3,0
Brésil	1,0	1,9	2,8	3,1	0,5	1,2	7,2
Taiïwan	2,5	2,1	3,2	2,9	1,2	1,2	0,9
Italie	1,8	2,0	2,7	2,7	0,9	1,1	2,5

Source : Statistique Canada, tableau CANSIM 228-0081.

Exportations de biens intermédiaires vers les États-Unis

Les exportations canadiennes de biens intermédiaires vers les États-Unis ont diminué de 6,3 % pour s'établir à 215,0 milliards de dollars en 2016, comparativement à 229,6 milliards de dollars en 2015. Les exportations de biens intermédiaires ont été concentrées dans les approvisionnements industriels non désignés ailleurs — produits ayant subi une transformation (CGCE 22), les combustibles et lubrifiants — produits de base (CGCE 31) et les parties, pièces détachées et accessoires de matériel de transport (CGCE 53), qui ont représenté ensemble 85,2 % de toutes les exportations de biens intermédiaires vers les États-Unis. Parmi ces trois catégories, c'est la catégorie des combustibles et lubrifiants — produits de base qui a contribué le plus à la diminution des exportations de biens intermédiaires, affichant un recul de 18,1 %.

Graphique 5
Exportations de biens intermédiaires vers les États-Unis, 2016



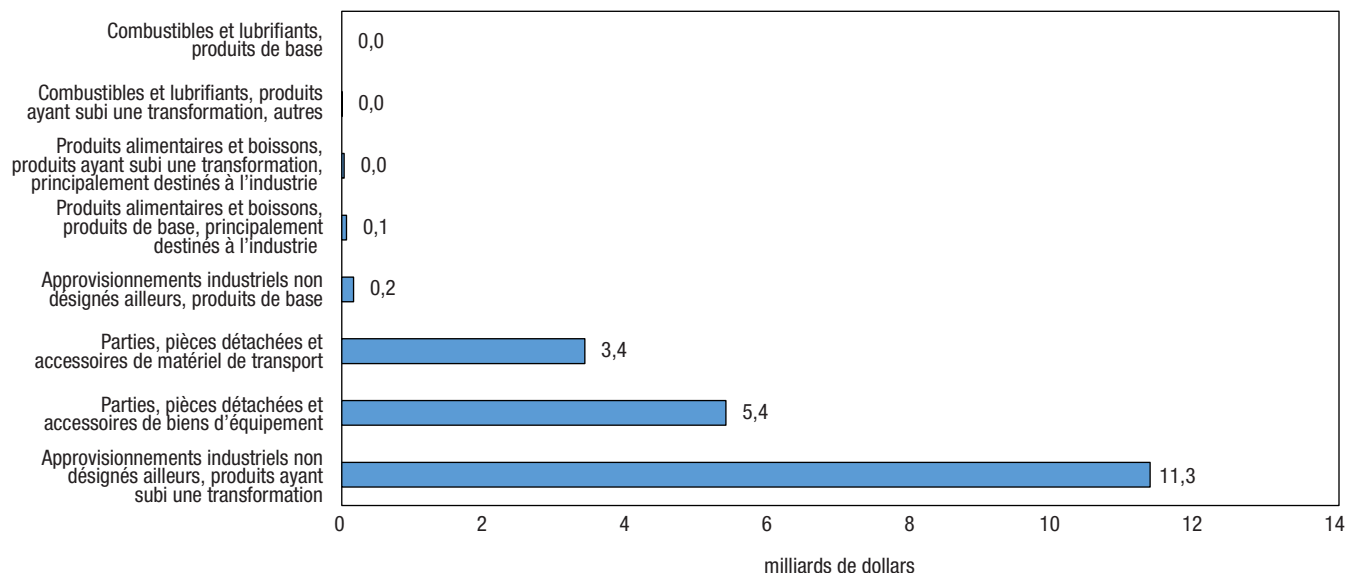
Source : Statistique Canada, tableau CANSIM 228-0081.

Dans l'ensemble, les catégories de la CGCE affichant les valeurs les plus élevées au chapitre des importations et des exportations étaient des catégories de biens similaires, ce qui laisse supposer que le commerce de biens intermédiaires entre le Canada et les États-Unis est un commerce intra-industrie.

Importations de biens intermédiaires en provenance de la Chine

Les importations canadiennes de biens intermédiaires en provenance de la Chine ont diminué de 2,1 % pour s'établir à 20,4 milliards de dollars en 2016, comparativement à 20,9 milliards de dollars en 2015. Les trois principales catégories de la CGCE, à savoir les approvisionnements industriels non désignés ailleurs — produits ayant subi une transformation (55,6 %), les parties, pièces détachées et accessoires de biens d'équipement (à l'exclusion du matériel de transport) (26,4 %) et les parties, pièces détachées et accessoires de matériel de transport (16,7 %), ont représenté 98,7 % du total des importations de biens intermédiaires en provenance de la Chine.

Graphique 6 Importations de biens intermédiaires en provenance de la Chine, 2016

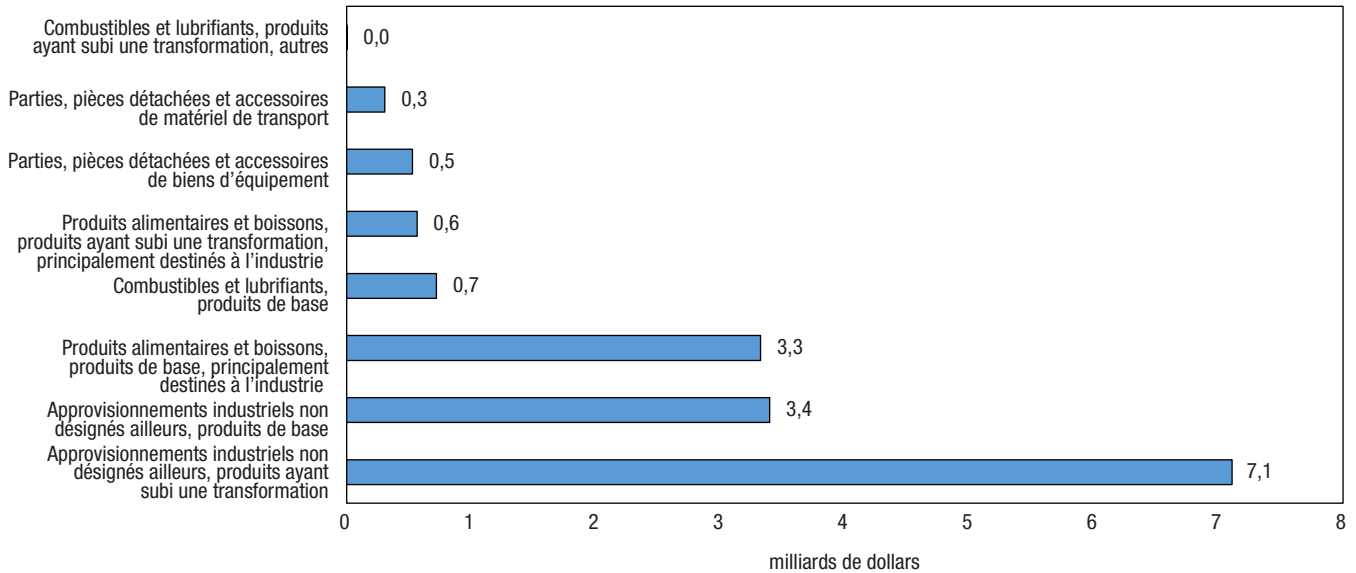


Source : Statistique Canada, tableau CANSIM 228-0081.

Exportations de biens intermédiaires vers la Chine

Les exportations canadiennes de biens intermédiaires vers la Chine ont diminué de 2,8 % pour s'établir à 16,0 milliards de dollars en 2016, comparativement à 16,4 milliards de dollars en 2015. Les approvisionnements industriels non désignés ailleurs — produits ayant subi une transformation (CGCE 22), les approvisionnements industriels non désignés ailleurs — produits de base (CGCE 21) et les produits alimentaires et boissons de base principalement destinés à l'industrie (CGCE 111) ont été les biens les plus importants sur le plan de la valeur, représentant 86,7 % du total des exportations de biens intermédiaires vers la Chine.

Graphique 7
Exportations de biens intermédiaires vers la Chine, 2016

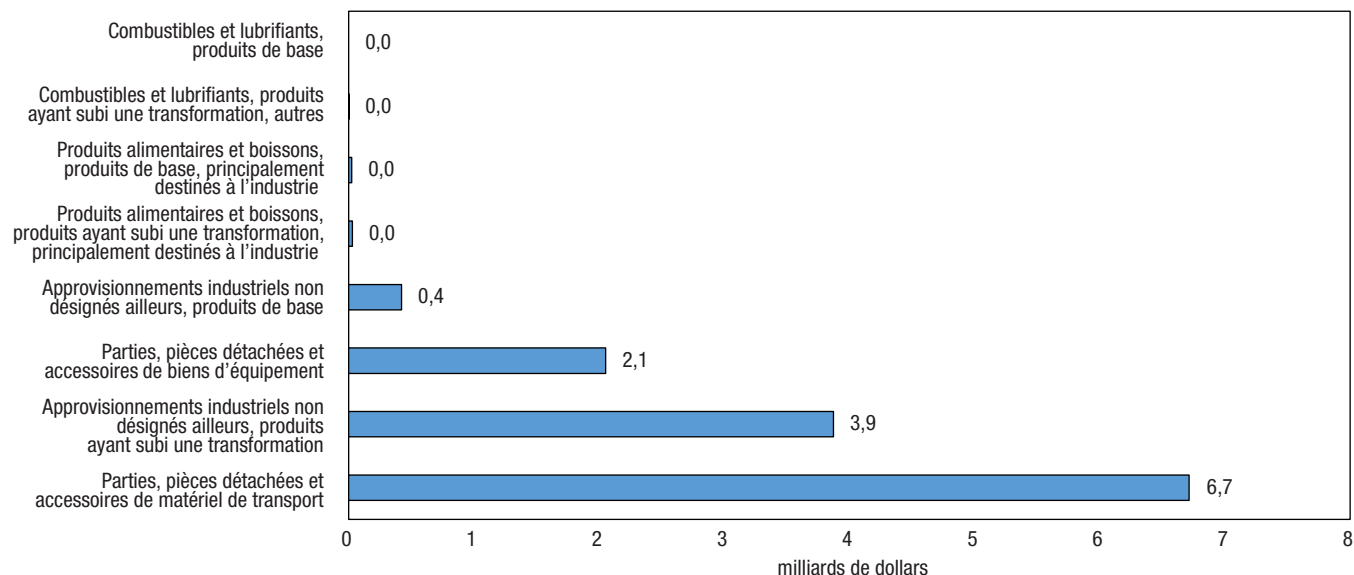


Source : Statistique Canada, tableau CANSIM 228-0081.

Importations de biens intermédiaires en provenance du Mexique

Les importations canadiennes de biens intermédiaires en provenance du Mexique ont augmenté de 8,5 % pour s'établir à 13,1 milliards de dollars en 2016, comparativement à 12,1 milliards de dollars en 2015. Les parties, pièces détachées et accessoires de matériel de transport (CGCE 53), les approvisionnements industriels non désignés ailleurs — produits ayant subi une transformation (CGCE 22) et les parties, pièces détachées et accessoires de biens d'équipement (à l'exclusion du matériel de transport) (CGCE 42) ont constitué les principales importations de biens intermédiaires en provenance du Mexique. Ensemble, ces trois catégories ont représenté 96,3 % des importations de biens intermédiaires en provenance du Mexique.

Graphique 8 Importations de biens intermédiaires en provenance du Mexique, 2016

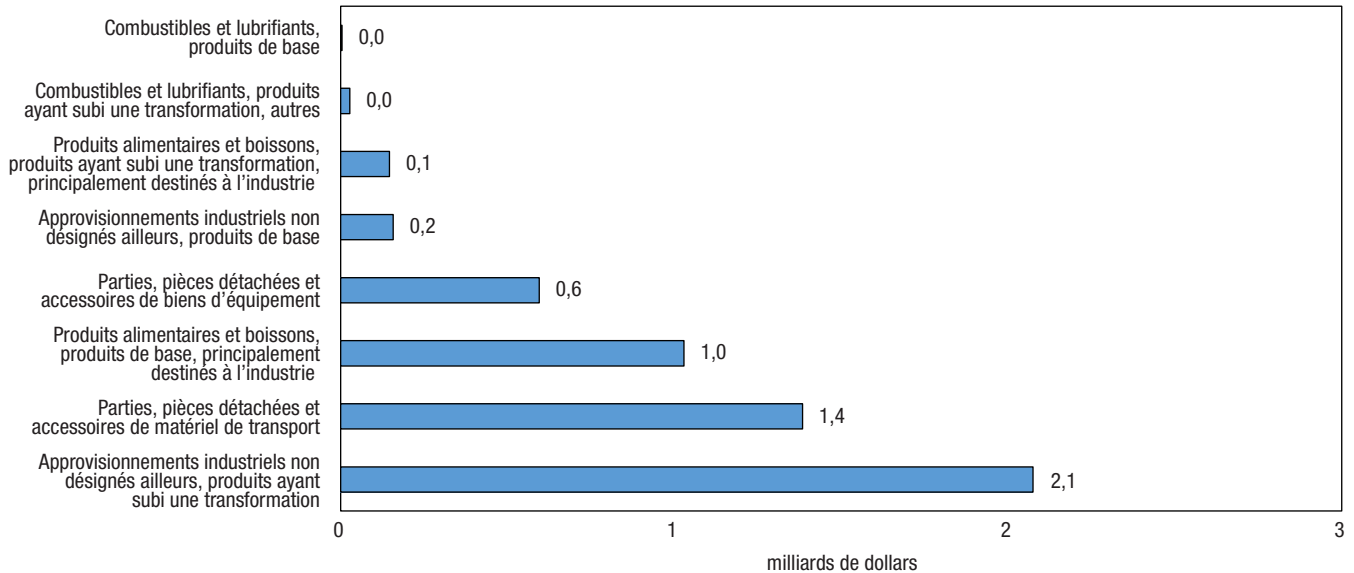


Source : Statistique Canada, tableau CANSIM 228-0081.

Exportations de biens intermédiaires vers le Mexique

Les exportations canadiennes de biens intermédiaires vers le Mexique ont augmenté de 14,9 % pour s'établir à 5,4 milliards de dollars en 2016, comparativement à 4,7 milliards de dollars en 2015. Les approvisionnementnements industriels non désignés ailleurs — produits ayant subi une transformation (CGCE 22), les parties, pièces détachées et accessoires de matériel de transport (CGCE 53) et les produits alimentaires et boissons de base principalement destinés à l'industrie (CGCE 111) ont constitué les principales exportations au chapitre de la valeur, représentant 82,9 % du total des exportations de biens intermédiaires vers le Mexique.

Graphique 9
Exportations de biens intermédiaires vers le Mexique, 2016



Source : Statistique Canada, tableau CANSIM 228-0081.

Encore une fois, les principales catégories de biens échangés au chapitre des importations et des exportations étaient des catégories similaires, ce qui laisse supposer que le commerce de biens intermédiaires entre le Canada et le Mexique est un commerce intra-industrie.

Structure du commerce canadien de biens de consommation

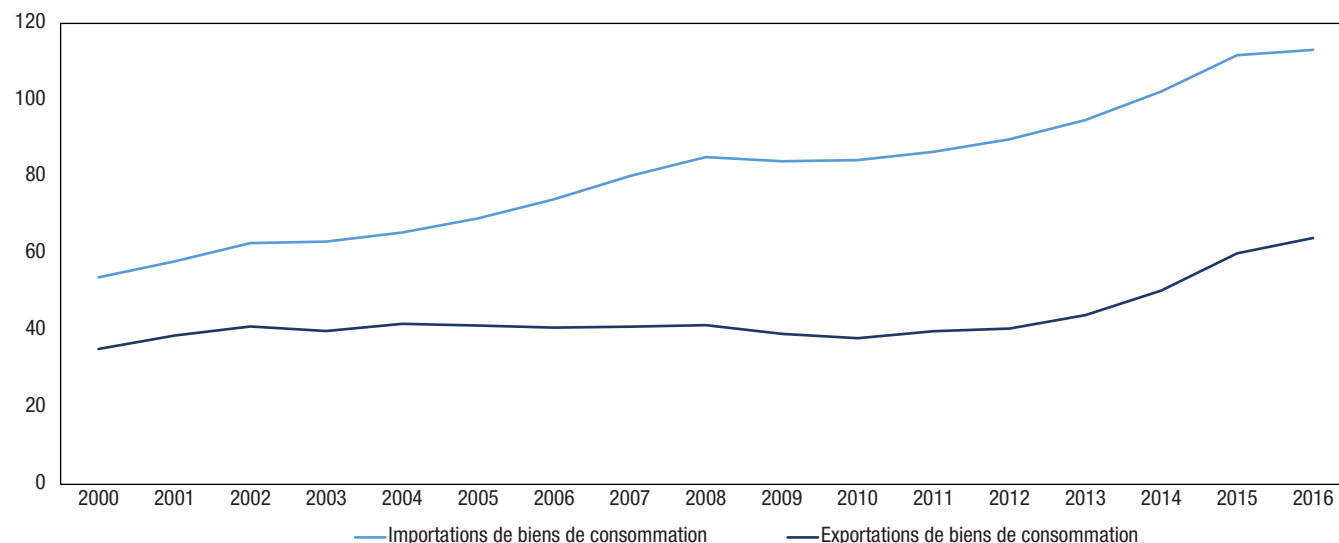
Le graphique 10 montre les importations et les exportations de biens de consommation durant la période de 2000 à 2016. Pendant cette période, le Canada a importé plus de biens de consommation qu'il n'en a exporté. Les importations de biens de consommation ont augmenté constamment chaque année depuis 2000, à l'exception de 2009. Elles ont atteint 113,1 milliards de dollars en 2016, ayant plus que doublé pendant la période de 2000 à 2016. Les exportations de biens de consommation ont augmenté elles aussi depuis 2010, atteignant 64,2 milliards de dollars en 2016. Pendant la période de 2000 à 2016, le taux de croissance des importations de biens de consommation a dépassé de 0,9 % celui des exportations de biens de consommation.

Comme l'indique le tableau 5, en 2016, 41,2 % des importations de biens de consommation provenaient des États-Unis, suivis de la Chine (20,4 %), du Mexique (4,9 %), de l'Italie (2,8 %) et du Vietnam (2,3 %). Pour ce qui est de la Chine, il s'agit de la part la plus importante parmi toutes les catégories de biens échangés (biens intermédiaires, biens de consommation ou biens d'équipement), autant pour les importations que les exportations. Le Vietnam fournit de plus en plus de biens de consommation au Canada. Non seulement est-il la cinquième source en importance au chapitre des importations de biens de consommation, mais son taux de croissance a été le plus élevé (18,6 %) pendant la période de 2000 à 2016.

En 2016, 73,7 % des exportations de biens de consommation étaient destinées aux États-Unis, tandis que 3,7 % de ces exportations étaient destinées au Japon, 3,5 % à la Chine et 1,8 % à l'Inde. Pendant la période de 2000 à 2016, les exportations à destination de la Chine (17,7 %), de l'Inde (15,7 %) et de l'Italie (13,9 %) ont connu la croissance la plus rapide.

Graphique 10 Importations et exportations canadiennes de biens de consommation, 2000 à 2016

milliards de dollars



Source : Statistique Canada, tableau CANSIM 228-0081.

Tableau 5 Importations et exportations canadiennes de biens de consommation selon le pays

	milliards de dollars				Part en	Part en	Taux de
	2000	2008	2015	2016	2000	2016	croissance de
							2000 à 2016
							%
Importations de biens de consommation							
Tous les pays	53,9	85,2	111,8	113,2	100,0	100,0	4,7
États-Unis	28,4	35,2	46,9	46,6	52,7	41,2	3,1
Chine	6,5	19,1	23,4	23,0	12,0	20,4	8,3
Mexique	1,6	4,4	5,1	5,5	2,9	4,9	8,2
Italie	1,2	1,9	2,9	3,2	2,2	2,8	6,5
Vietnam	0,2	0,8	2,4	2,6	0,3	2,3	18,6
Allemagne	1,0	2,0	2,3	2,3	1,8	2,1	5,8
France	1,3	2,2	2,1	2,2	2,3	1,9	3,5
Suisse	0,5	1,1	2,0	2,0	0,9	1,7	9,2
Inde	0,7	0,9	1,7	1,7	1,2	1,5	6,1
Bangladesh	0,2	0,6	1,5	1,6	0,3	1,4	15,0
Exportations de biens de consommation							
Tous les pays	35,3	41,4	60,2	64,2	100,0	100,0	3,8
États-Unis	29,9	31,1	44,1	47,3	84,8	73,7	2,9
Japon	1,4	1,5	2,0	2,4	4,0	3,7	3,4
Chine	0,2	0,6	1,8	2,2	0,5	3,5	17,7
Inde	0,1	0,4	1,6	1,2	0,3	1,8	15,7
Royaume-Uni	0,4	0,7	0,8	0,7	1,2	1,1	2,9
Hong Kong	0,2	0,4	0,6	0,7	0,4	1,1	9,5
Mexique	0,2	0,4	0,7	0,7	0,6	1,0	7,1
Italie	0,1	0,2	0,7	0,7	0,2	1,0	13,9
Belgique	0,1	0,2	0,6	0,5	0,4	0,8	8,6
Corée du Sud	0,1	0,3	0,4	0,5	0,4	0,7	7,5

Source : Statistique Canada, tableau CANSIM 228-0081.

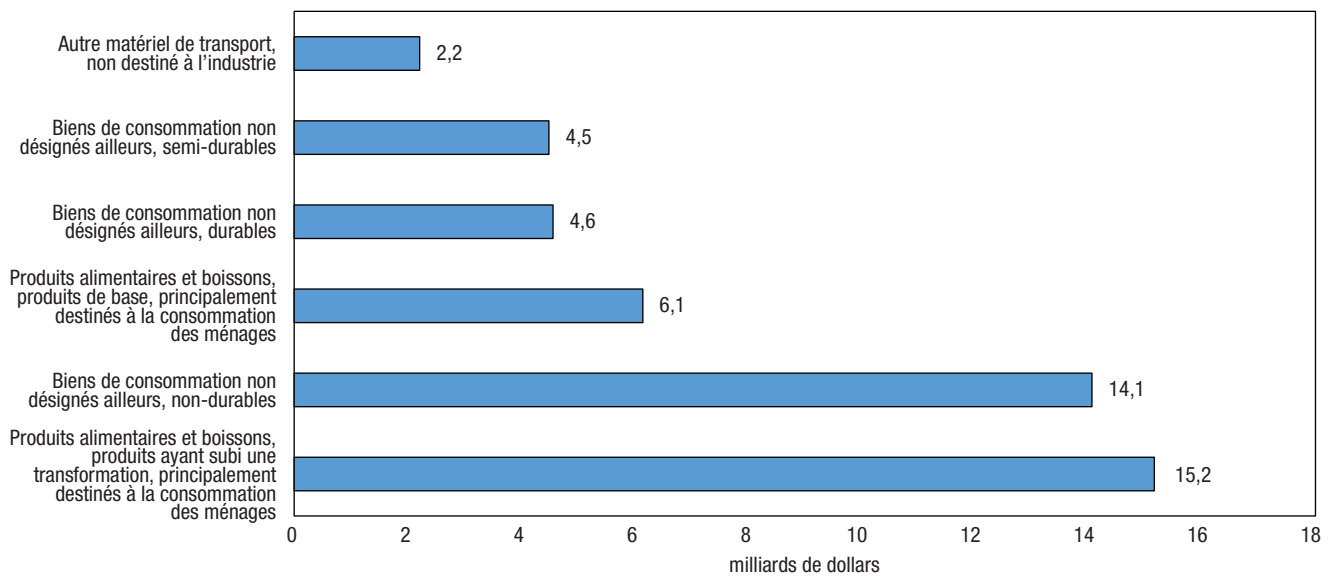
Commerce de biens de consommation avec certains principaux partenaires commerciaux, selon la catégorie de la CGCE

Importations de biens de consommation en provenance des États-Unis

Les importations de biens de consommation en provenance des États-Unis ont diminué légèrement de 0,6 % pour s'établir à 46,6 milliards de dollars en 2016, comparativement à 46,9 milliards de dollars en 2015. Les produits alimentaires et boissons ayant subi une transformation et principalement destinés à la consommation des ménages ainsi que les biens de consommation non durables ont dominé les importations de biens de consommation en provenance des États-Unis, enregistrant des parts de 32,5 % et de 30,2 % respectivement en 2016. Venaient ensuite, en importance relative, les produits alimentaires et boissons de base principalement destinés à la consommation des ménages (13,2 %).

Graphique 11

Importations de biens de consommation en provenance des États-Unis, 2016

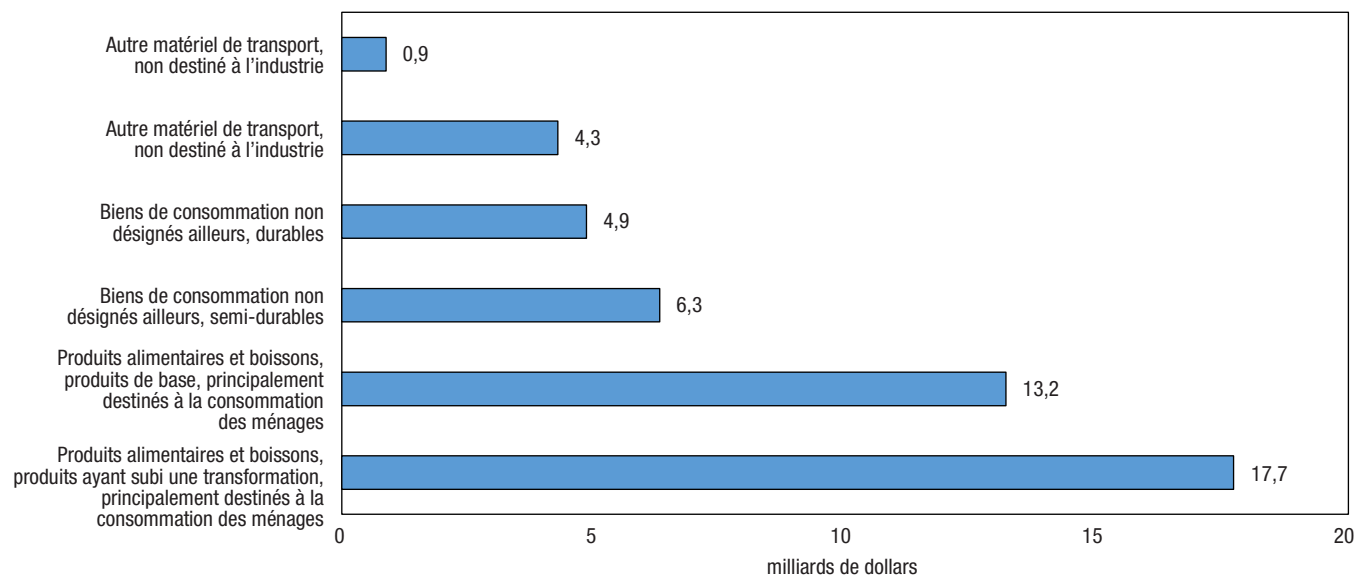


Source : Statistique Canada, tableau CANSIM 228-0081.

Exportations de biens de consommation vers les États-Unis

Les exportations de biens de consommation vers les États-Unis ont augmenté de 7,3 % pour s'établir à 47,3 milliards de dollars en 2016, comparativement à 44,1 milliards de dollars en 2015. Les produits alimentaires et boissons ayant subi une transformation et principalement destinés à la consommation des ménages ainsi que les biens de consommation non durables ont dominé les exportations de biens de consommation vers les États-Unis. Ils étaient suivis, en ordre d'importance, des produits alimentaires et boissons de base principalement destinés à la consommation des ménages ainsi que des biens de consommation semi-durables.

Graphique 12
Exportations de biens de consommation vers les États-Unis, 2016



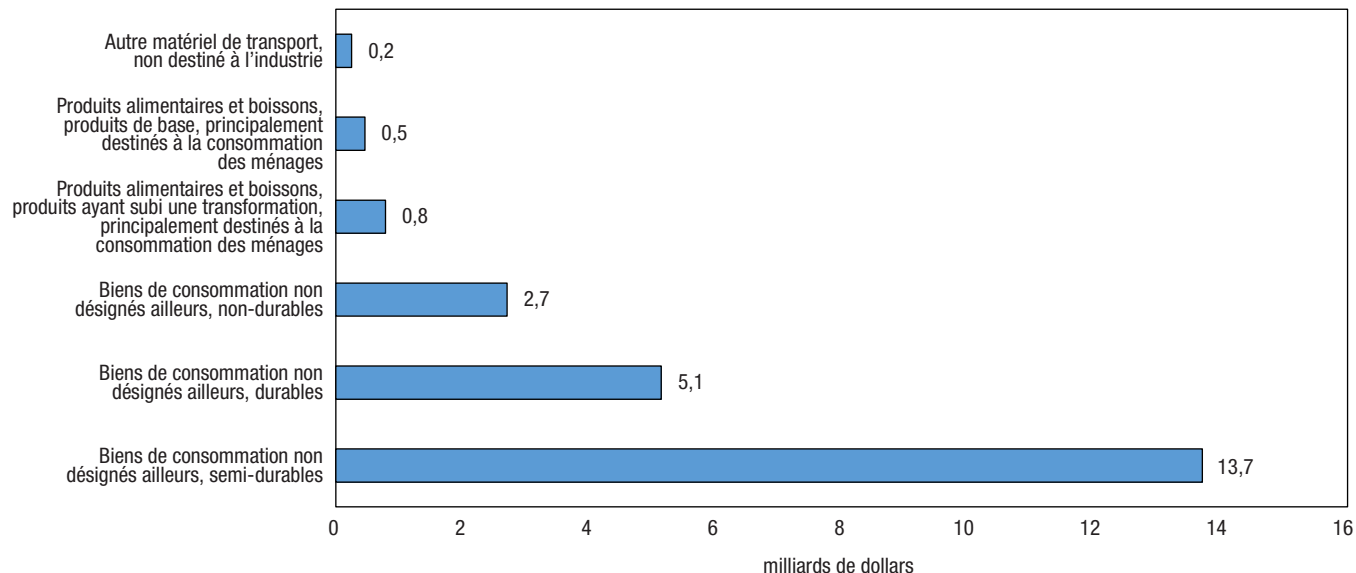
Source : Statistique Canada, tableau CANSIM 228-0081.

Encore une fois, des catégories de biens similaires, à savoir les produits alimentaires et boissons de base et ceux ayant subi une transformation ainsi que les biens de consommation non durables, constituaient les principales catégories de biens de consommation importés et exportés, ce qui appuie l'affirmation selon laquelle le commerce de biens de consommation entre le Canada et les États-Unis est un commerce intra-industrie.

Importations de biens de consommation en provenance de la Chine

Les importations de biens de consommation en provenance de la Chine ont fléchi de 1,7 % pour s'établir à 23,0 milliards de dollars en 2016, comparativement à 23,4 milliards de dollars en 2015. Les trois types de biens de consommation (semi-durables, durables et non durables) ont dominé les importations de biens de consommation en provenance de la Chine. Ensemble, ces trois catégories de la CGCE ont représenté 93,5 % des importations totales de biens de consommation en provenance de la Chine en 2016.

Graphique 13
Importations de biens de consommation en provenance de la Chine, 2016

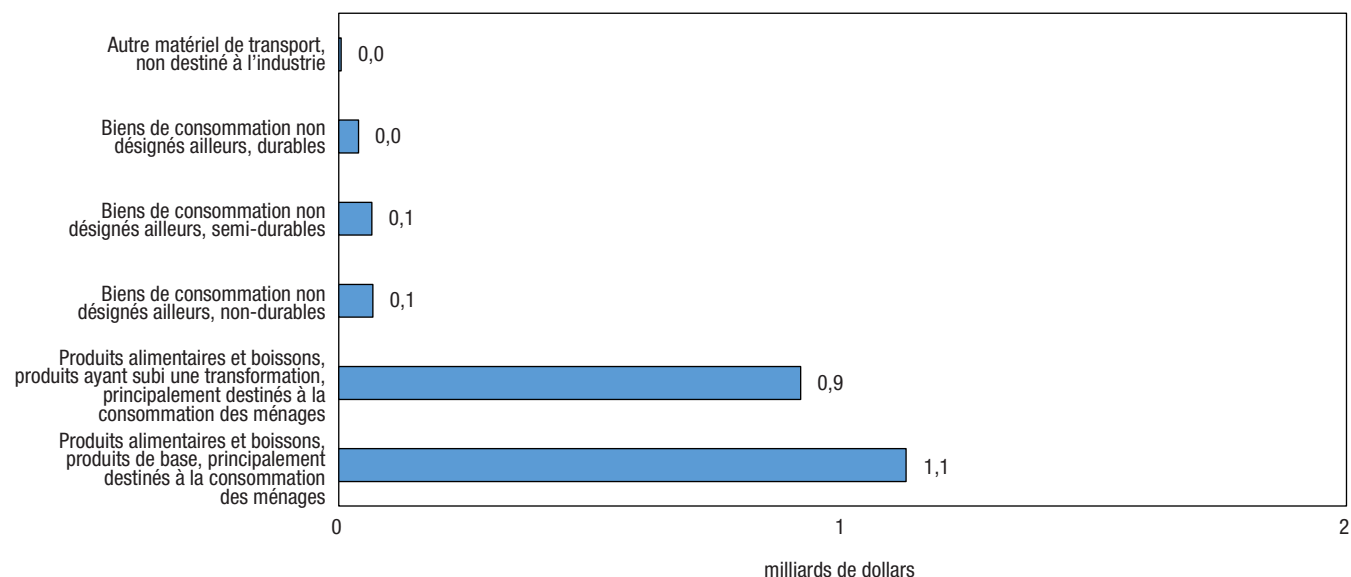


Source : Statistique Canada, tableau CANSIM 228-0081.

Exportations de biens de consommation vers la Chine

Comparativement aux importations de biens de consommation, les exportations de biens de consommation vers la Chine n'étaient pas considérables en 2016, seulement une catégorie de la CGCE (112) atteignant la barre du milliard de dollars. Les produits alimentaires et boissons, de base et ayant subi une transformation, principalement destinés à la consommation des ménages ont constitué les principales exportations. Ces deux catégories de la CGCE ont représenté 92,0 % de l'ensemble des exportations de biens de consommation vers la Chine.

Graphique 14
Exportations de biens de consommation vers la Chine, 2016

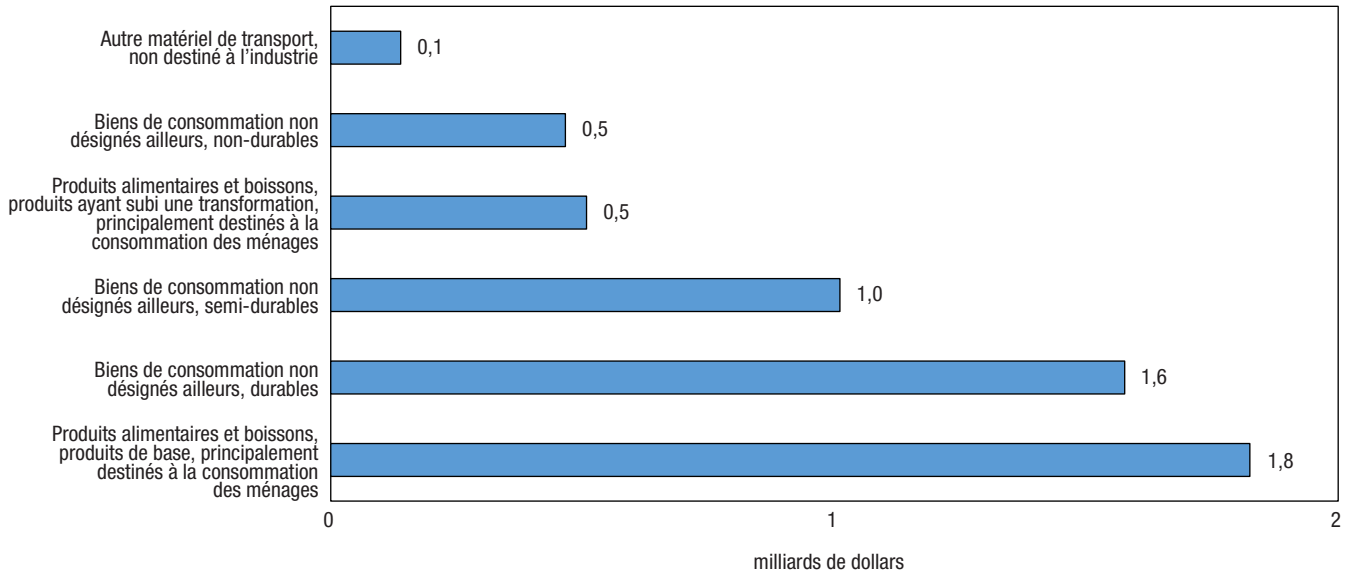


Source : Statistique Canada, tableau CANSIM 228-0081.

Importations de biens de consommation en provenance du Mexique

Les importations de biens de consommation en provenance du Mexique ont augmenté de 8,6 % pour s'établir à 5,5 milliards de dollars en 2016, comparativement à 5,1 milliards de dollars en 2015. Le taux de croissance des importations de biens de consommation en provenance du Mexique a été soutenu, se situant à 8,2 % pendant la période de 2000 à 2016. Dans l'ensemble, ces importations ont été concentrées dans les produits alimentaires et boissons de base principalement destinés à la consommation des ménages ainsi que dans les biens de consommation durables et semi-durables. Ces trois catégories combinées ont représenté 79,9 % des importations totales de biens de consommation en provenance du Mexique en 2016.

Graphique 15
Importations de biens de consommation en provenance du Mexique en 2016



Source : Statistique Canada, tableau CANSIM 228-0081.

Exportations de biens de consommation vers le Mexique

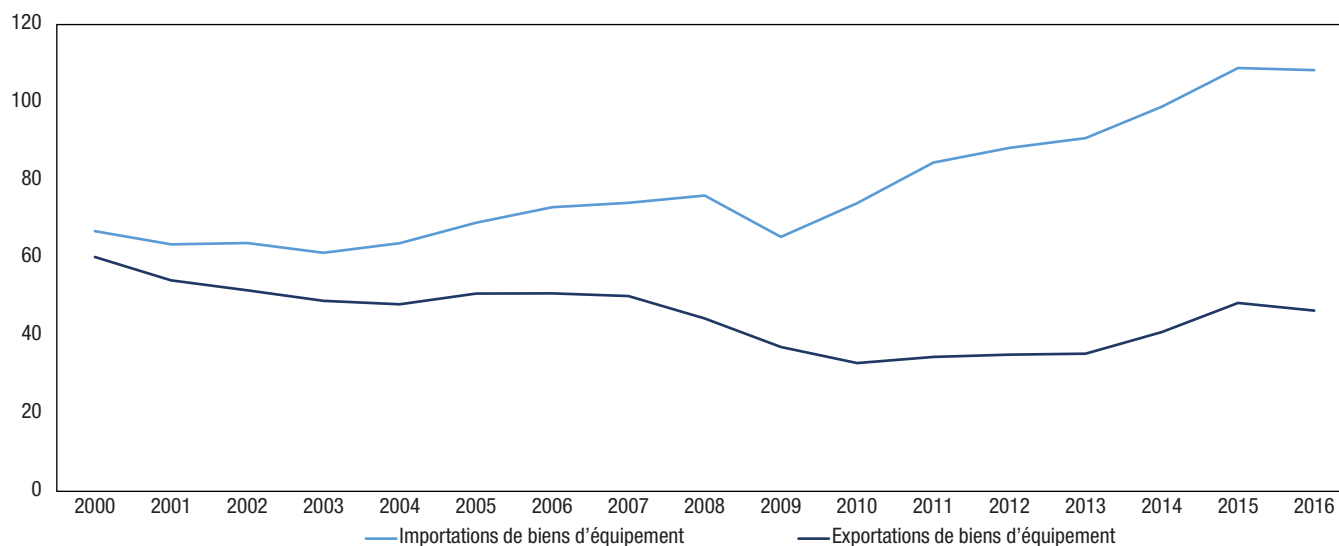
Comme pour la Chine, le commerce de biens de consommation avec le Mexique est asymétrique, les exportations étant beaucoup moins importantes que les importations. En 2016, les exportations de produits alimentaires et boissons ayant subi une transformation et principalement destinés à la consommation des ménages (CGCE 122) et de biens de consommation non durables (CGCE 63), dont la valeur était de 414,7 millions de dollars et de 109,8 millions de dollars respectivement, ont constitué les principales exportations de biens de consommation vers le Mexique.

Structure du commerce canadien de biens d'équipement

Le graphique 16 montre les importations et les exportations de biens d'équipement durant la période de 2000 à 2016. Comme pour les biens de consommation, le Canada a importé plus de biens d'équipement qu'il n'en a exporté pendant cette période. Les importations de biens d'équipement ont connu une tendance à la hausse depuis 2003, à l'exception de 2009. Elles ont atteint 108,3 milliards de dollars en 2016. À titre de comparaison, les exportations de biens d'équipement ont constamment été inférieures au niveau de 60,2 milliards de dollars enregistré en 2000, s'élevant à 46,5 milliards de dollars en 2016. Le taux de croissance des importations de biens d'équipement a ainsi dépassé celui des exportations de biens d'équipement par une forte marge (3,1 % par rapport à -1,6 %) pendant la période de 2000 à 2016.

Graphique 16 Importations et exportations canadiennes de biens d'équipement, 2000 à 2016

milliards de dollars



Source : Statistique Canada, tableau CANSIM 228-0081.

Comme l'indique le tableau 6, en 2016, 48,2 % des importations de biens d'équipement provenaient des États-Unis, suivis de la Chine (19,0 %), du Mexique (8,8 %), de la Corée du Sud (3,9 %) et de l'Allemagne (3,6 %). Encore une fois, la part de la Chine a été multipliée par 10 en 16 ans. Il convient également de souligner que les importations de biens d'équipement en provenance du Vietnam, qui représentaient 1,3 million de dollars en 2000, ont atteint 1,6 milliard de dollars en 2016.

En 2016, 72,5 % des exportations de biens d'équipement étaient destinées aux États-Unis, tandis que 2,9 % étaient destinées à la Chine et 2,5 % au Royaume-Uni. Malte était la quatrième destination en importance au chapitre des exportations de biens d'équipement, principalement des avions dont le poids à vide est supérieur à 15 000 kg et ceux dont le poids à vide est de 2 000 kg à 15 000 kg. Ce sont les exportations vers les États-Unis qui ont le plus contribué à la diminution des exportations de biens d'équipement, ayant baissé en moyenne de 2,8 % pendant la période de 2000 à 2016. Les exportations vers le Royaume-Uni et l'Allemagne ont aussi diminué légèrement, de 0,5 % et de 0,1 % respectivement.

Tableau 6
Importations et exportations canadiennes de biens d'équipement selon le pays

	2000	2008	2015	2016	Part en	Part en	Taux de
					2000	2016	croissance de
	milliards de dollars				%		2000 à 2016
Importations de biens d'équipement							
Tous les pays	66,9	76,1	108,8	108,3	100,0	100,0	3,1
États-Unis	43,8	41,6	54,3	52,2	65,5	48,2	1,1
Chine	1,8	11,0	21,2	20,6	2,7	19,0	16,5
Mexique	2,6	4,2	9,6	9,6	3,9	8,8	8,5
Corée du Sud	1,6	1,3	1,9	4,2	2,4	3,9	6,1
Allemagne	1,9	3,1	4,2	3,9	2,8	3,6	4,7
Japon	3,8	3,1	3,0	3,3	5,7	3,0	-1,0
Vietnam	0,0	0,0	1,1	1,6	0,0	1,5	56,3
Italie	0,7	0,9	1,4	1,3	1,0	1,2	4,4
Taiwan	1,6	1,1	1,3	1,3	2,4	1,2	-1,5
Royaume-Uni	2,6	1,0	1,3	1,2	3,9	1,1	-4,9
Exportations de biens d'équipement							
Tous les pays	60,2	44,4	48,5	46,5	100,0	100,0	-1,6
États-Unis	53,5	31,9	35,5	33,7	88,8	72,5	-2,8
Chine	0,3	0,7	1,2	1,3	0,6	2,9	8,9
Royaume-Uni	1,3	1,5	1,2	1,2	2,1	2,5	-0,5
Malte	0,0	0,0	1,0	0,7	0,0	1,5	40,3
Allemagne	0,7	0,8	0,5	0,7	1,2	1,5	-0,1
Mexique	0,1	0,5	0,6	0,7	0,2	1,5	10,8
Australie	0,3	0,7	0,5	0,5	0,6	1,1	2,6
Japon	0,2	0,3	0,3	0,4	0,4	0,9	3,5
Espagne	0,1	0,2	0,1	0,4	0,2	0,9	8,0
Suisse	0,1	0,1	0,1	0,4	0,2	0,9	9,7

Source : Statistique Canada, tableau CANSIM 228-0081.

L'analyse du commerce de biens d'équipement selon les catégories de la CGCE avec certains principaux partenaires commerciaux n'a pas été effectuée, car il n'existe que deux catégories de biens d'équipement, à savoir les biens d'équipement (à l'exclusion du matériel de transport) (CGCE 41) et le matériel de transport destiné à l'industrie (CGCE 521). Les valeurs pour la catégorie CGCE 41 sont systématiquement supérieures aux valeurs pour la catégorie CGCE 521 dans l'ensemble de ces pays.

Conclusions et réflexions

La présente étude avait comme objectif d'offrir aux utilisateurs une nouvelle perspective sur le commerce international du Canada par l'agrégation des données douanières sur les importations et les exportations selon la Classification par grandes catégories économiques (CGCE). Cette agrégation, qui est cohérente avec les trois classes de biens du Système de comptabilité nationale (SCN) — biens intermédiaires, biens d'équipement et biens de consommation — a permis d'analyser les données et de jeter un certain éclairage sur la structure du commerce canadien dans ces trois classes de biens pendant la période de 2000 à 2016. Les dimensions de la CGCE ont été décrites et définies en détail. Les catégories de base de la CGCE ont été créées avec succès. La présente étude a permis d'établir que les importations de biens intermédiaires ont représenté 47,0 % de l'ensemble des importations de marchandises en 2016, tandis que les importations de biens de consommation et de biens d'équipement ont représenté respectivement 21,2 % et 20,3 % des importations en 2016. Les automobiles pour le transport des personnes ont par ailleurs représenté 6,2 % du total des importations en 2016. De plus, les exportations de biens intermédiaires ont représenté 58,1 % de la valeur des exportations en 2016. À titre de comparaison, la part des biens de consommation a atteint 12,4 % en 2016, la part des biens d'équipement s'est établie à 9,0 % et celle des automobiles pour le transport des personnes, à 12,4 %.

Le Canada a toujours été un exportateur net de biens intermédiaires durant la période de 2000 à 2016. Malgré une baisse de la part des exportations et des importations au cours de la période de 2000 à 2016, les États-Unis demeurent toujours la principale destination (71,6 %) des exportations canadiennes de biens intermédiaires et la principale source des importations de biens intermédiaires (56,5 %). Dans une certaine mesure, les statistiques

sur le commerce reflètent la proximité, l'ouverture et la taille du marché américain. Cependant, le taux de croissance des exportations canadiennes de biens intermédiaires a été le plus marqué dans le cas de l'Inde et de la Chine, tandis que le taux de croissance des importations canadiennes de biens intermédiaires a été le plus élevé pour la Chine, le Brésil et le Mexique, toutes des économies émergentes. Pour ce qui est de la Chine, le taux de croissance des importations de biens intermédiaires en provenance de ce pays a eu une incidence considérable sur sa part des importations, qui est passée de 1,4 % en 2000 à 8,2 % en 2016.

Le commerce de biens intermédiaires entre le Canada et les États-Unis semble être un commerce intra-industrie, car les approvisionnements industriels ayant subi une transformation, les parties, pièces détachées et accessoires de matériel de transport ainsi que les parties, pièces détachées et accessoires de biens d'équipement figuraient parmi les principales catégories de la CGCE tant pour les exportations que pour les importations en 2016.

Pendant la période de 2000 à 2016, le Canada a importé plus de biens de consommation qu'il n'en a exporté, et l'écart s'est élargi depuis 2000. En 2016, 41,2 % des importations de biens de consommation provenaient des États-Unis, qui étaient suivis de la Chine (20,4 %) et du Mexique (4,9 %). Pour ce qui est de la Chine, il s'agit de la part la plus importante parmi toutes les catégories de biens échangés (biens intermédiaires, biens de consommation et biens d'équipement), tant pour les importations que les exportations. Par ailleurs, le Vietnam fournit de plus en plus de biens de consommation au Canada. Non seulement il est la cinquième source en importance au chapitre des importations de biens de consommation, mais son taux de croissance a été le plus élevé (18,6 %) pendant la période de 2000 à 2016.

En 2016, 73,7 % des exportations de biens de consommation étaient destinées aux États-Unis, tandis que 3,3 % étaient destinées au Japon, 3,0 % à la Chine et 2,6 % à l'Inde. La Chine (17,7 %), l'Inde (15,7 %) et l'Italie (13,9 %) ont affiché les taux de croissance les plus élevés durant la période de 2000 à 2016.

Le commerce de biens de consommation entre le Canada et les États-Unis est aussi un commerce intra-industrie, car les produits alimentaires et boissons de base et ceux ayant subi une transformation ainsi que les biens de consommation non durables figuraient parmi les principales catégories de biens de consommation importés et exportés. Les trois types de biens de consommation (semi-durables, durables et non durables) figuraient quant à eux dans la liste des principales importations en provenance de la Chine. Les produits alimentaires et boissons de base principalement destinés à la consommation des ménages, les biens de consommation non durables et les biens de consommation semi-durables constituaient par ailleurs les principales importations en provenance du Mexique en 2016.

Comme pour les biens de consommation, le Canada a systématiquement été un importateur net de biens d'équipement pendant la période de 2000 à 2016, et l'écart s'est élargi depuis la récession de 2009. Le taux de croissance des importations de biens d'équipement a dépassé celui des exportations de biens d'équipement par une forte marge (3,1 % par rapport à -1,6 %) pendant la période de 2000 à 2016.

En 2016, 48,2 % des importations de biens d'équipement provenaient des États-Unis, qui étaient suivis de la Chine (19,0 %) et du Mexique (8,8 %). La part des importations en provenance de la Chine a été multipliée par 10 en 16 ans.

En 2016, 72,5 % des exportations de biens d'équipement étaient destinées aux États-Unis, tandis que 2,9 % étaient destinées à la Chine et 2,5 % au Royaume-Uni. Malte était la quatrième destination en importance au chapitre des exportations de biens d'équipement, principalement des avions. Même si les États-Unis demeurent la principale destination, les exportations de biens d'équipement vers les États-Unis ont néanmoins diminué de 2,8 % en moyenne pendant la période de 2000 à 2016.

Les résultats de la présente étude, particulièrement le tableau CANSIM 228-0081 produit et la base de données sur le commerce fondée sur les catégories de la CGCE4 corrélées avec le niveau à six chiffres du Système harmonisé, peuvent permettre aux analystes d'étudier les caractéristiques de la structure du commerce canadien de biens intermédiaires, de biens de consommation et de biens d'équipement avec les principaux partenaires commerciaux du Canada.

Bibliographie

MIROUDOT, S., R. LANZ et A. RAGOSSIS. 2009. « Trade in Intermediate Goods and Services », *OECD Trade Policy Papers*, no 93, Éditions OCDE, Paris.

STURGEON, T. et O. MEMEDOVIC. 2011. *Mapping Global Value Chains: Intermediate Goods Trade and Structural Change in the World Economy*, ONUDI, Development Policy and Strategic Research Branch Working Paper 05/2010, Vienne.

Nations Unies. 2003. *Classification par grandes catégories économiques, révision 4*, Département des affaires économiques et sociales, Division de statistique, Documents statistiques, no 53, rév. 4, New York.

Nations Unies. 2016. *Classification par grandes catégories économiques, révision 5*, Département des affaires économiques et sociales, Division de statistique, Documents statistiques, no 53, rév. 5, New York.