

Section I

Les révisions de 2004 à 2007 des Comptes des revenus et dépenses

Introduction

Des estimations révisées des comptes des revenus et dépenses (CRD) pour la période de 2004 à 2007 ont été diffusées en même temps que celles se rapportant au premier trimestre de 2008. Ces estimations révisées intègrent les données de source et les tendances saisonnières les plus à jour.

Calendrier de révision

La révision annuelle du Système de comptabilité nationale du Canada est un processus intégré selon lequel les estimations révisées des Comptes nationaux des revenus et dépenses (no 13-001 au catalogue), des Comptes des flux financiers (no 13-014 au catalogue) et de la Balance des paiements internationaux du Canada (no 67-001 au catalogue) sont compilées et diffusées simultanément. Par exemple, les estimations mises à jour des opérations financières détaillées qui sous-tendent le produit intérieur brut (PIB) sont harmonisées avec les estimations révisées des revenus et dépenses sectoriels. En outre, les estimations révisées des Comptes du bilan national (no 13-214 au catalogue) sont diffusées environ deux semaines plus tard, fondées dans une large mesure sur les données de source sur les opérations financières et en capital mises à jour ainsi que sur les estimations des gains ou pertes en capital implicites dans les estimations des stocks.

L'intégration des estimations du PIB selon la composante découle de la compilation des tableaux d'entrées-sorties en prix courants pour les deux premières années de la période de révision de quatre ans. Ces données sont diffusées à l'automne de chaque année, lorsque l'ensemble des comptes provinciaux d'entrées-sorties est complet. Les révisions correspondantes des estimations mensuelles du produit intérieur brut réel par industrie sont diffusées en septembre. Les estimations selon l'industrie sont intégrées annuellement, au moment de la diffusion des données du premier trimestre portant sur les mesures du PIB en termes de revenus et en termes de dépenses. Les révisions aux deux années les plus récentes du cycle de révision de quatre ans découlent des données de source infra-annuelles et annuelles mises à jour.

On procède périodiquement à des révisions statistiques du Système de comptabilité nationale du Canada afin d'y intégrer les données les plus à jour provenant des recensements, des enquêtes annuelles, des statistiques fiscales, des comptes publics, etc. En principe, la révision des CRD se déroule selon le calendrier suivant: la première estimation pour un trimestre donné est diffusée environ 60 jours après la fin du trimestre de référence; cette estimation est révisée lorsque celles se rapportant aux trimestres subséquents de la même année civile sont diffusées; les estimations ne peuvent être révisées ensuite

qu'une fois l'an au cours des quatre années suivantes, au moment de la diffusion des estimations du premier trimestre. Par exemple, les estimations pour le premier trimestre de 2004 ont été diffusées pour la première fois en mai 2004. La première révision de ces estimations a eu lieu lorsque les estimations du deuxième trimestre ont été diffusées, en août 2004; d'autres révisions ont été apportées au moment de la diffusion des estimations pour les troisième et quatrième trimestres de 2004. Ces estimations ont été révisées à nouveau chacune des quatre années suivantes, les dernières révisions accompagnant la présente diffusion.

La politique qui consiste à réviser les estimations des années précédentes seulement une fois l'an est appliquée dans l'ensemble du Système de comptabilité nationale. La période pour laquelle les estimations peuvent faire l'objet de révisions, toutefois, varie d'un ensemble de comptes à un autre. Ainsi, les révisions courantes se font aux quatre ans pour les comptes des revenus et dépenses et la balance des paiements. Les révisions courantes des comptes d'entrées-sorties portent sur une année, c'est-à-dire la première des quatre années sur lesquelles porte la révision des comptes des revenus et dépenses et des statistiques de la balance des paiements. La révision des comptes des flux financiers se fait habituellement en parallèle avec celle des comptes du bilan national et porte à l'occasion sur plus de quatre années, afin d'harmoniser les flux et les stocks révisés.

On procède parfois à des révisions limitées pour des périodes qui remontent à plus de quatre ans et on procède à des révisions historiques périodiquement, soit environ tous les dix ans. Ces dernières fournissent l'occasion d'améliorer les méthodes d'estimation, d'éliminer les bris dans les séries de données découlant des révisions plus limitées et d'apporter des changements conceptuels au système. La révision historique la plus récente a eu lieu en décembre 1997. On trouvera la documentation liée à cette révision à l'adresse www.statcan.ca/français/freepub/13-605-XIF/2003001/data/1997nafa/index_f.htm.

Répercussions des révisions sur le PIB

Les révisions courantes apportées au PIB résultent de l'inclusion des estimations les plus à jour provenant des sources de données, y compris les résultats des enquêtes, les données administratives et les comptes publics. Les données d'entrées-sorties révisées pour 2004 et provisoires pour 2005 sont intégrées pour les deux premières années de la période de révision de quatre ans. De nouveaux renseignements repères sont intégrés pour les périodes les plus récentes. D'autres séries sont révisées en raison de l'application de projecteurs existants ou mis à jour aux nouveaux repères provenant des comptes d'entrées-sorties. D'autres changements

conceptuels ou de classification sont parfois effectués dans les Comptes nationaux des revenus et dépenses. La documentation liée à ces changements conceptuels peut être consultée à l'adresse www.statcan.ca/francais/freepub/13-605-XIF/2003001/chronology/chronoinde f.htm. Aucun changement conceptuel n'a été apporté aux comptes des revenus et dépenses cette année.

Comme on peut le constater dans le tableau I.1, la révision entraîne un ajustement minimal du niveau du PIB aux prix courants sur une base annuelle pour 2004. Les estimations sont révisées à la baisse de 2,5 milliards de dollars pour 2005, tandis qu'elles sont rajustées à la hausse de 4,2 milliards de dollars pour 2006 et de 4,2 milliards de dollars pour 2007. La révision mineure de 78 millions de dollars du PIB en 2004 découle des révisions apportées aux tableaux d'entrées-sorties de 2004. Il s'agit de la dernière révision pour 2004 dans le cadre du calendrier courant de révision, le rapprochement étant maintenant complet avec les comptes d'entrées-sorties finals. Le graphique I.1 comprend une comparaison de la valeur des estimations précédentes et des estimations révisées du PIB nominal sur une base trimestrielle.

Graphique I.1
Produit intérieur brut

milliards de dollars

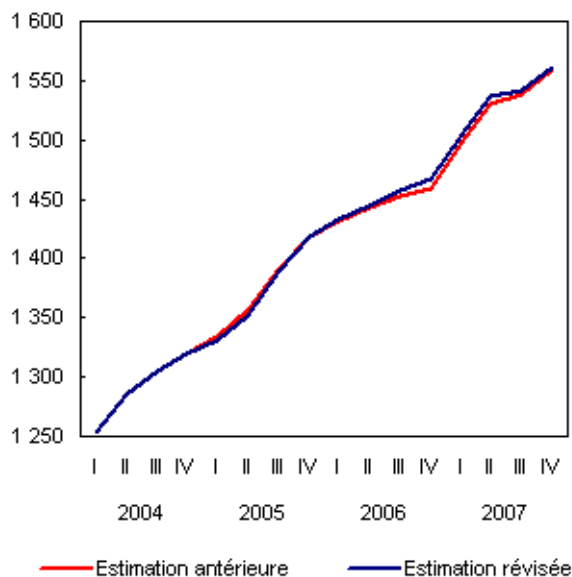


Tableau I.1 Certaines composantes - révision courante

	2004	2005	2006	2007
	millions de dollars courants			
Produit intérieur brut	78	-2 454	4 183	4 219
Composantes du revenu				
Salaires, traitements et revenu supplémentaire du travail	2 292	1 052	5 931	6 067
Excédent	-1 677	-2 891	-390	-2 561
Bénéfices des sociétés avant impôts	-932	-3 462	-2 140	-7 195
Intérêts et revenus divers des placements	-89	177	1 111	2 831
Provisions pour consommation de capital	-451	-377	456	1 415
Bénéfices des entreprises publiques avant impôts	-108	745	815	84
Ajustement de la valeur des stocks	-97	26	-632	304
Impôts sur les facteurs de production moins les subventions	221	-1	159	972
Impôts sur les produits moins les subventions	-235	-713	-901	-705
Composantes des dépenses				
Dépenses personnelles en biens et services de consommation	-484	-1 462	-242	-1 196
Dépenses courantes nettes des administrations publiques en biens et services	-1 471	-2 453	-884	-1 595
Investissement des entreprises en construction résidentielle	47	-60	87	134
Investissement des entreprises en ouvrages non résidentiels	-23	-121	-942	-3 905
Investissement des entreprises en machines et matériel	297	2 426	6 052	7 825
Investissement des entreprises en stocks	-351	-312	269	2 654
Exportations de biens et de services	633	-1 470	-2 008	-2 551
Importations de biens et de services	-418	-345	-612	-1 190

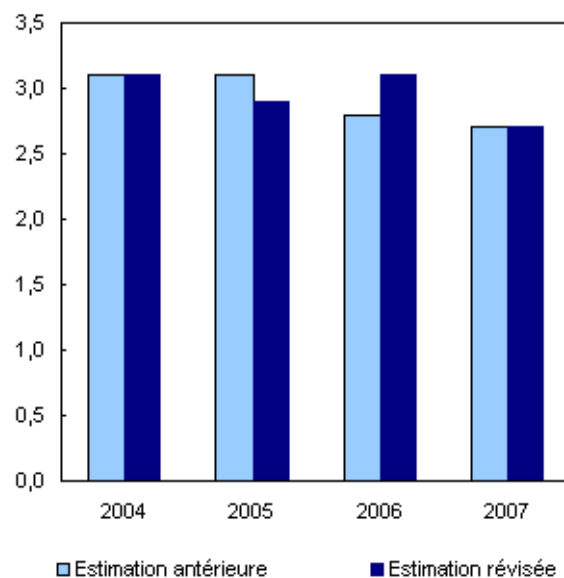
La révision à la baisse du PIB en 2005 est attribuable principalement aux bénéfices des sociétés et aux dépenses courantes des administrations publiques plus faibles que les estimations précédemment publiées. Les révisions à la hausse du PIB en 2006 et en 2007 tiennent principalement à la hausse du revenu du travail et de l'investissement des entreprises en machines et matériel, qui sont contrebalancées en partie seulement par la baisse des bénéfices des sociétés, des dépenses courantes des administrations publiques, de l'investissement des entreprises en bâtiments non résidentiels et des exportations de biens et de services. La révision à la hausse du revenu du travail découle de l'intégration des données sur le revenu d'emploi (relevés d'emploi T4) fournies par l'Agence du revenu du Canada, tandis que la révision à la hausse de l'investissement des entreprises en machine et matériel est fondée sur les renseignements révisés tirés de l'Enquête sur les investissements publics et privés au Canada. Sur une base trimestrielle (tableau I.3), les révisions sont petites en 2004, tandis que le PIB est révisé à la baisse tous les trimestres de 2005. Par contre, le niveau du PIB en dollars courants est révisé à la hausse tous les trimestres de 2006 et de 2007.

La révision actuelle du taux de croissance annuel du PIB en dollars courants (tableau I.4) laisse les taux de 2004 et de 2007 inchangés. Dans une perspective historique portant sur deux décennies, la révision de -0,2 points de pourcentage en 2005 se situe à un niveau faible dans la fourchette des révisions, tandis qu'elle atteint 0,5 points de pourcentage en 2006. La révision cumulative du taux de croissance est mesurée par la différence entre le taux de croissance courant et le taux de croissance initial. L'estimation du taux de croissance demeure inchangée en 2007 et elle est révisée à la hausse de 0,3 points de pourcentage en 2004, de 0,2 points de pourcentage en 2005, et de 0,8 points de pourcentage en 2006. La révision cumulative du taux de croissance en 2006 est importante selon les normes historiques. Les estimations des taux de croissance du PIB trimestriel demeurent pratiquement inchangées pour tous les trimestres de 2004. Des révisions mineures de +/-0,2 points de pourcentage seulement sont apportées pour certains trimestres de 2005 jusqu'à 2007. En outre, la révision cumulative est généralement mineure pour la plupart des trimestres de la période de quatre ans, la majeure partie des révisions étant apportée au premier trimestre (+0,8 points de pourcentage) et au deuxième trimestre (+0,7 points de pourcentage) de 2006.

Les estimations de la croissance annuelle du PIB réel (tableau I.4) n'ont pas changé pour 2004 et 2007. Elles ont été révisées à la baisse de 0,2 points de pourcentage en 2005 mais à la hausse de 0,3 points de pourcentage en 2006. Les révisions cumulatives du taux de croissance sont inchangées pour 2005 et 2007. Ces révisions sont modestes pour 2004 et 2006, par rapport aux normes historiques, s'établissant à 0,3 points de pourcentage et 0,4 points de pourcentage, respectivement. Sur une base trimestrielle pour les révisions courantes, les estimations pour 2004 et 2007 demeurent pratiquement inchangées. D'assez faibles révisions de +/-0,2 points de pourcentage sont apportées à certains trimestres de 2005 et 2006. Les révisions cumulatives sont peu élevées pour la plupart des trimestres de la période, sauf en ce qui concerne les troisième (+0,3 points de pourcentage) et quatrième (+0,3 points de pourcentage) trimestres de 2004 et les premier (-0,4 points de pourcentage) et quatrième (+0,5 points de pourcentage) trimestres de 2005.

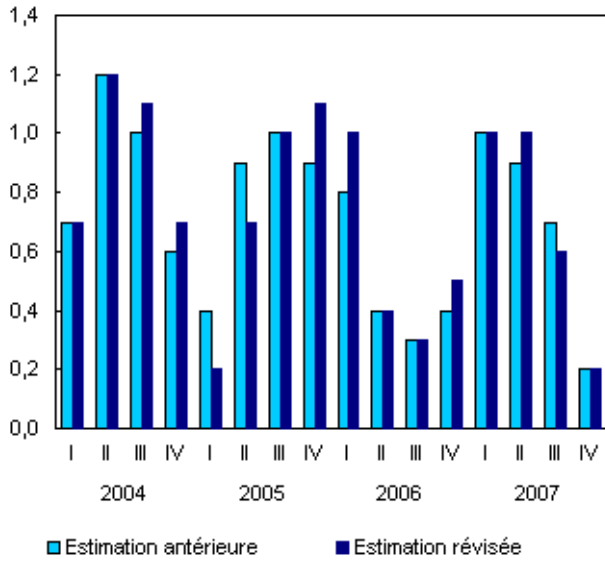
Graphique I.2
Taux de croissance du PIB réel, annuel

variation en pourcentage, dollars enchaînés (2002)



Graphique I.3
Taux de croissance du PIB réel, trimestriel

variation en pourcentage, dollars enchaînés (2002)



Le tableau I.2 donne l'historique des révisions du PIB pour la période de 1994 à 2007. Comme indiqué précédemment, chaque estimation annuelle passe par quatre cycles de révision annuels distincts et fait l'objet de révisions historiques périodiques. Ce tableau donne le niveau publié et le taux de croissance du PIB pour une année donnée pour chacun de ces cycles de révision. Les plus importantes révisions du PIB sont apportées normalement lors du troisième cycle de révision, dans lequel les comptes des revenus et dépenses sont étalonnés en fonction des tableaux provisoires d'entrées-sorties. La révision moyenne à la hausse du taux de croissance du PIB est de +0,3 point de pourcentage et la révision moyenne à la baisse, de -0,3 point de pourcentage à la suite du premier cycle de révision. Ces révisions passent à +0,6 et -0,4 au deuxième cycle de révision, et à +0,7 et -0,3 lors du processus d'étalonnage des comptes d'entrées-sorties (les troisième et quatrième cycles de révision combinés).

L'indice implicite de prix en chaîne pour le PIB en 2004 et 2007 demeure inchangé. L'indice a été légèrement révisé à la baisse de 0,1 points de pourcentage en 2005 et à la hausse de 0,1 points de pourcentage en 2006.

Révisions des agrégats des revenus (tableau I.5)

Les estimations des salaires, traitements et revenus supplémentaires du travail sont révisées à la hausse de 2,3 milliards de dollars, 1,1 milliard de dollars, 5,9 milliards de dollars et 6,1 milliards de dollars, respectivement, pour les années de 2004 à 2007. La révision en 2004 fait suite à la réception du fichier des données fiscales T4

supplémentaire mis à jour provenant de l'Agence du revenu du Canada (ARC). Cette révision a également touché 2005, puisque les deux fichiers sont maintenant intégrés dans l'estimation des salaires et traitements. Les révisions apportées en 2006 découlent de l'intégration des données des dossiers fiscaux ainsi que d'autres sources repères. Le revenu supplémentaire du travail est révisé en fonction des données réelles sur les cotisations aux régimes de retraite disponibles pour 2006.

Dans le Système de comptabilité nationale, l'excédent est défini comme le revenu que les sociétés tirent de leurs propres établissements de production, soit la valeur ajoutée aux prix de base moins la rémunération des salariés, moins les impôts sur la production payables, plus les subventions reçues. Il représente le dernier solde comptable dans les tableaux d'entrées-sorties et il est calculé pour chaque industrie. Dans le cadre de l'étalonnage annuel d'après les tableaux d'entrées-sorties, les estimations de l'excédent sont produites en intégrant les données des dernières enquêtes annuelles auprès des entreprises et des établissements ainsi que diverses données administratives au cadre d'entrées-sorties. Une fois ces estimations repères calculées, les révisions sont intégrées aux comptes des revenus et dépenses. Dans ces derniers, l'excédent comprend les composantes du revenu suivantes : les bénéfices des sociétés avant impôts, les intérêts et revenus divers de placements, les bénéfices des entreprises publiques avant impôts, l'ajustement de la valeur des stocks et les provisions pour consommation de capital. L'excédent est révisé à la baisse de 1,7 milliard de dollars pour 2004 et de 2,9 milliards de dollars pour 2005. Il est révisé à la hausse de 0,4 milliard de dollars en 2006, et à la baisse de 2,6 milliards de dollars en 2007. Une partie de la révision à la baisse du surplus reflète une mise à jour de l'information sur les achats de biens intermédiaires par l'industrie automobile. Les sources de données révisées remontent avant la plage des quatre années permises en vertu de la politique de révision de la direction du SCN. Afin de minimiser l'impact sur les séries chronologiques, cette révision a été introduite graduellement au cours de la période 2004 à 2006. Le tableau I.1 montre les révisions de l'excédent de 2004 à 2007 ainsi que la répartition de la révision entre les diverses composantes du revenu.

Les estimations des bénéfices des sociétés avant impôts sont révisées à la baisse chaque année de 2004 à 2007, soit de 0,9 milliard de dollars, 3,5 milliards de dollars, 2,1 milliards de dollars et 7,2 milliards de dollars, respectivement. Les révisions apportées en 2004 et 2005 reflètent l'étalonnage selon les comptes d'entrées-sorties qui tient compte des dernières données d'enquêtes annuelles menées auprès des entreprises ainsi que de la mise à jour des déclarations de revenus annuelles des sociétés pour 2005. De nouvelles estimations découlant des statistiques financières et fiscales provisoires des entreprises, y compris les annexes de l'Index général des renseignements financiers (IGRF) et d'autres sources de

données, sont intégrées pour 2006. Les estimations de 2007 sont projetées en utilisant les estimations révisées découlant des statistiques financières trimestrielles des entreprises. Les bénéfices des entreprises publiques sont révisés à la baisse de 0,1 milliard de dollars (2004) et à la hausse de 0,7 milliard de dollars (2005), 0,8 milliard de dollars (2006) et 0,1 milliard de dollars (2007). Les intérêts et revenus divers de placements demeurent virtuellement inchangés en 2004, mais sont révisés à la hausse de 0,2 milliard de dollars, 1,1 milliard de dollars et 2,8 milliards de dollars pour 2005, 2006 et 2007, respectivement. Les révisions apportées à cette série reflètent des renseignements nouveaux et révisés sur les paiements et revenus d'intérêts des entreprises. Les provisions pour consommation de capital (PCC) sont révisées à la baisse les deux premières années (0,5 milliard de dollars et 0,4 milliard de dollars), mais à la hausse les deux autres années (0,5 milliard de dollars et 1,4 milliard de dollars). Ces révisions résultent de la mise à jour des déclarations de revenus annuelles des sociétés ainsi que des estimations supplémentaires de l'amortissement produites au moyen du modèle de l'inventaire perpétuel de la Division de l'investissement et du stock de capital. L'ajustement de la valeur des stocks affiche des révisions minimales pour 2004 et 2005. La révision courante est une révision à la baisse de 0,6 milliard de dollars pour 2006 mais à la hausse de 0,3 milliard de dollars pour 2007.

Le revenu comptable net des exploitants agricoles au titre de la production agricole est révisé à la baisse les quatre années, principalement en raison des révisions apportées aux paiements de programmes accumulés, aux dépenses d'exploitation agricole courues et aux stocks de céréales détenus dans les fermes. Le revenu comptable net des exploitants agricoles est demeuré à un faible niveau en 2006 et en 2007, comparativement à son niveau historique. Le revenu net des entreprises individuelles non agricoles, loyers compris, est révisé légèrement à la hausse les quatre années. Les révisions apportées en 2004 et en 2005 reflètent l'étalonnage annuel en fonction des comptes d'entrées-sorties selon l'industrie. Les plus récentes données fiscales de l'Agence du revenu du Canada sont intégrées aux révisions en 2006.

L'estimation des impôts sur les facteurs de production, moins les subventions, demeure inchangée en 2005 et est révisée légèrement à la hausse en 2004 et en 2006. Une révision à la hausse de 1,0 milliard de dollars est apportée en 2007. Les impôts sur les produits, moins les subventions, sont révisés à la baisse de 2004 à 2007. Les révisions des deux séries intègrent les nouveaux comptes publics et d'autres données financières pour les différents sous-secteurs de l'administration publique.

Révisions des agrégats des dépenses aux prix courants (tableau I.6)

Les dépenses personnelles en biens et services sont révisées à la baisse de 0,5 milliard de dollars (2004), 1,5 milliard de dollars (2005), 0,2 milliard de dollars (2006) et 1,2 milliard de dollars (2007), la majorité des révisions portant sur les aliments et les boissons non alcoolisées. Des révisions à la hausse sont apportées tout au long des quatre années aux dépenses au titre du gaz naturel et des communications. Les révisions apportées en 2004 et 2005 tiennent compte de l'étalonnage en fonction des comptes d'entrées-sorties. Les dépenses personnelles en services sont révisées à la hausse selon les résultats de l'Enquête sur les dépenses des ménages pour 2006, ainsi que des enquêtes sur les industries de services. Les données trimestrielles sur les marchandises vendues au détail, jusqu'en 2007, ainsi que les données de l'Enquête annuelle sur le commerce de détail pour 2006, diffusées en mars 2008, sont intégrées aux estimations des dépenses personnelles en biens de consommation.

Les révisions à la baisse apportées aux dépenses courantes des administrations en biens et services sont relativement importantes, représentant 1,5 milliard de dollars en 2004, 2,5 milliards de dollars en 2005, 0,9 milliard de dollars en 2006 et 1,6 milliards de dollars en 2007. Ces révisions tiennent compte de nouvelles données du système de comptabilité de l'administration fédérale et des comptes publics provinciaux ainsi que des derniers renseignements fournis par les administrations locales. Les résultats des enquêtes pour 2005 de l'Institut canadien d'information sur la santé (ICIS) et de Culture, Tourisme et Centre de la statistique de l'éducation sont aussi incorporés et projetés jusqu'à 2007. La formation brute de capital fixe des administrations publiques affiche de légères révisions pour 2004 à 2006, mais comporte une importante révision de 2,0 milliards de dollars en 2007. Aucune révision n'est apportée à l'investissement des administrations publiques en stocks.

De très légères révisions sont apportées chaque année à l'investissement des entreprises en bâtiments résidentiels en dollars courants. Les révisions sont fondées sur des données administratives ainsi que sur les résultats de l'Enquête sur les dépenses des ménages de 2006 et de l'Enquête auprès des agents et des courtiers immobiliers. L'investissement des entreprises en construction non résidentielle affiche des révisions à la baisse de 2004 à 2007, une révision plus importante à la hausse, soit de 3,9 milliards de dollars, étant apportée en 2007. L'investissement des entreprises en machines et en matériel affiche des révisions à la hausse les quatre années, soit de 0,3 milliard de dollars, 2,4 milliards de dollars, 6,1 milliards de dollars et 7,8 milliards de dollars, respectivement. Les révisions des deux séries rendent compte de l'étalonnage en fonction des comptes d'entrées-sorties ainsi que de l'intégration des dernières estimations de l'Enquête sur les investissements publics et privés. La forte baisse de l'investissement en ouvrages non résidentiels en 2007 est attribuable dans une large mesure aux estimations révisées de l'investissement en ouvrages de génie.

Les révisions de l'investissement des entreprises en stocks incorporent de nouvelles données sur la variation de l'entreposage de gaz naturel ainsi que celles des dernières enquêtes annuelles. Les révisions à la baisse apportées en 2004 (0,4 milliard de dollars) et en 2005 (0,3 milliard de dollars) rendent compte également des résultats du processus d'équilibrage des biens et des services qui fait partie intégrante de la compilation des comptes d'entrées-sorties, en fonction desquels les comptes des revenus et dépenses sont étalonnés. Les révisions à la hausse enregistrées représentent 0,3 milliard de dollars pour 2006 et 2,7 milliards de dollars pour 2007.

Les exportations de marchandises en dollars courants sont révisées à la baisse de 1,6 milliard de dollars, 2,0 milliards de dollars et 2,2 milliards de dollars pour la période 2005 à 2007, principalement en raison des révisions apportées aux machines et matériel. La révision en 2004 est minime. La révision à la baisse des exportations est attribuable en grande partie au renversement partiel des ajustements apportés pour tenir compte de la sous-déclaration des exportations vers des destinations autres que les États-Unis. Le renversement partiel est basé sur les preuves d'une plus grande conformité en matière de déclaration de la part des exportateurs. Les importations de marchandises en dollars courants ont affiché des révisions à la baisse limitées, soit de 0,2 milliard de dollars, 0,5 milliard de dollars, 0,1 milliard de dollars et 0,6 milliard de dollars, respectivement. En termes réels, les importations de marchandises ont été révisées à la baisse pour toute la période 2004 à 2007, reflétant un ajustement à la hausse aux prix à l'importation. L'ajustement a été basé sur une analyse des déséquilibres entre l'offre et l'utilisation des biens en termes réels. Les révisions apportées aux exportations et importations de services sont attribuables principalement à l'intégration de nouvelles données d'enquête portant sur les échanges de services commerciaux du Canada. La valeur des exportations de services est révisée à la hausse de 0,7 milliard de dollars et de 0,2 milliard de dollars pour 2004 et 2005, mais à la baisse de 0,05 milliard de dollars et de 0,4 milliard de dollars pour 2006 et 2007 respectivement. Tout comme pour celle des exportations, la valeur des importations de services montre des révisions modestes. Les révisions aux prix implicites en chaîne sont minimes pour les exportations, tandis qu'elles affichent une certaine volatilité dans le cas des importations.

Tableau I.2 Révisions au produit intérieur brut, perspective historique

Période de référence	Estimation initiale	Estimation révisée, premier cycle de révision annuelle	Estimation révisée, deuxième cycle de révision annuelle	Estimation révisée, troisième cycle de révision annuelle	Estimation révisée, quatrième cycle de révision annuelle	Estimation révisée, processus de révision historique	Révision cumulative
millions de dollars courants							
1994	748 606	750 053	747 260	762 251	762 251	770 873	22 267
1995	780 027	776 299	799 129	799 129	806 778	810 426	30 399
1996	797 789	828 997	833 921	833 070	839 064	836 864	39 075
1997	856 134	855 103	866 252	873 947	877 921	882 733	26 599
1998	888 390	895 704	901 805	915 865	914 973	914 973	26 583
1999	949 400	957 911	975 263	980 524	982 441		33 041
2000	1 038 794	1 056 010	1 064 995	1 075 566	1 076 577		37 783
2001	1 084 119	1 092 246	1 107 459	1 108 200	1 108 048		23 929
2002	1 142 123	1 154 949	1 157 968	1 154 204	1 152 905		10 782
2003	1 214 601	1 218 772	1 216 191	1 213 408	1 213 175		-1 426
2004	1 293 289	1 290 185	1 290 788	1 290 828	1 290 906		-2 383
2005	1 368 726	1 371 425	1 375 080	1 372 626			3 900
2006	1 439 291	1 446 307	1 450 490				11 199
2007	1 531 427	1 535 646					
taux de croissance							
1995	4,0	3,9	4,8	4,8	5,8	5,1	1,1
1996	2,8	3,7	4,4	3,3	4,0	3,3	0,5
1997	3,3	2,5	4,0	4,2	4,6	5,5	2,2
1998	3,9	3,4	3,2	4,3	4,2	3,7	-0,2
1999	6,0	6,2	6,5	7,2	7,4		1,4
2000	8,4	8,3	8,6	9,5	9,6		1,1
2001	2,7	2,6	3,0	2,9	2,9		0,3
2002	4,6	4,3	4,5	4,2	4,0		-0,5
2003	5,2	5,3	5,4	5,2	5,2		0,1
2004	6,1	6,1	6,4	6,4	6,4		0,3
2005	6,1	6,2	6,5	6,3			0,2
2006	4,9	5,2	5,7				0,8
2007	5,9	5,9					0,0

Tableau I.3 Révisions au produit intérieur brut

Période de référence	Estimation initiale ¹	Estimation antérieure ²	Estimation révisée ³	Révision courante ⁴	Révision cumulative ⁵
données désaisonnalisées au taux annuel, millions de dollars courants					
2004	1 293 289	1 290 828	1 290 906	78	-2 383
2005	1 368 726	1 375 080	1 372 626	-2 454	3 900
2006	1 439 291	1 446 307	1 450 490	4 183	11 199
2007	1 531 427	1 531 427	1 535 646	4 219	4 219
2004 T 1	1 255 676	1 253 040	1 253 084	44	-2 592
2004 T 2	1 287 476	1 286 048	1 285 308	-740	-2 168
2004 T 3	1 308 012	1 304 768	1 305 812	1044	-2 200
2004 T 4	1 323 868	1 319 456	1 319 420	-36	-4 448
2005 T 1	1 331 300	1 334 424	1 331 732	-2 692	432
2005 T 2	1 347 608	1 356 388	1 351 936	-4 452	4 328
2005 T 3	1 385 940	1 390 844	1 388 588	-2 256	2 648
2005 T 4	1 411 652	1 418 664	1 418 248	-416	6 596
2006 T 1	1 417 276	1 431 364	1 432 352	988	15 076
2006 T 2	1 429 800	1 442 220	1 444 876	2 656	15 076
2006 T 3	1 440 808	1 452 396	1 458 128	5 732	17 320
2006 T 4	1 453 744	1 459 248	1 466 604	7 356	12 860
2007 T 1	1 494 976	1 497 260	1 503 856	6 596	8 880
2007 T 2	1 530 540	1 531 096	1 536 548	5 452	6 008
2007 T 3	1 537 472	1 538 508	1 541 836	3 328	4 364
2007 T 4	1 558 844	1 558 844	1 560 344	1 500	1 500

1. Pour les données annuelles, l'estimation initiale est celle publiée au quatrième trimestre de l'année correspondante, tandis que pour les données trimestrielles, il s'agit de l'estimation publiée pour la première fois pour le trimestre en question. L'estimation annuelle initiale ne correspond pas à la moyenne des estimations trimestrielles initiales puisque ces dernières ont déjà été révisées au moment de la diffusion de l'estimation annuelle initiale.

2. Pour 2004, 2005 et 2006, l'estimation antérieure est celle au moment de la diffusion des données du premier trimestre de 2007, tandis que pour 2007, il s'agit de celle de la diffusion des données du quatrième trimestre de 2007.

3. Les estimations révisées résultent des révisions au temps du premier trimestre de 2008.

4. La révision courante est l'estimation révisée moins l'estimation antérieure.

5. La révision cumulative est l'estimation révisée moins l'estimation initiale.

Tableau I.4 Révisions au produit intérieur brut (taux de croissance)

Période de référence	Estimation initiale ¹	Estimation antérieure ²	Estimation révisée ³	Révision courante ⁴	Révision cumulative ⁵
données désaisonnalisées au taux annuel					
dollars courants, %			points de pourcentage		
2004	6,1	6,4	6,4	0,0	0,3
2005	6,1	6,5	6,3	-0,2	0,2
2006	4,9	5,2	5,7	0,5	0,8
2007	5,9	5,9	5,9	0,0	0,0
2004 T 1	1,8	1,9	1,9	0,0	0,1
2004 T 2	2,5	2,6	2,6	0,0	0,1
2004 T 3	1,7	1,5	1,6	0,1	-0,1
2004 T 4	1,2	1,1	1,0	-0,1	-0,2
2005 T 1	1,0	1,1	0,9	-0,2	-0,1
2005 T 2	1,3	1,6	1,5	-0,1	0,2
2005 T 3	2,8	2,5	2,7	0,2	-0,1
2005 T 4	2,0	2,0	2,1	0,1	0,1
2006 T 1	0,2	0,9	1,0	0,1	0,8
2006 T 2	0,2	0,8	0,9	0,1	0,7
2006 T 3	0,6	0,7	0,9	0,2	0,3
2006 T 4	0,7	0,5	0,6	0,1	-0,1
2007 T 1	2,4	2,6	2,5	-0,1	0,1
2007 T 2	2,3	2,3	2,2	-0,1	-0,1
2007 T 3	0,5	0,5	0,3	-0,2	-0,2
2007 T 4	1,3	1,3	1,2	-0,1	-0,1
dollars enchaînés (2002) ⁶					
%			points de pourcentage		
2004	2,8	3,1	3,1	0,0	0,3
2005	2,9	3,1	2,9	-0,2	0,0
2006	2,7	2,8	3,1	0,3	0,4
2007	2,7	2,7	2,7	0,0	0,0
2004 T 1	0,6	0,7	0,7	0,0	0,1
2004 T 2	1,1	1,2	1,2	0,0	0,1
2004 T 3	0,8	1,0	1,1	0,1	0,3
2004 T 4	0,4	0,6	0,7	0,1	0,3
2005 T 1	0,6	0,4	0,2	-0,2	-0,4
2005 T 2	0,8	0,9	0,7	-0,2	-0,1
2005 T 3	0,9	1,0	1,0	0,0	0,1
2005 T 4	0,6	0,9	1,1	0,2	0,5
2006 T 1	0,9	0,8	1,0	0,2	0,1
2006 T 2	0,5	0,4	0,4	0,0	-0,1
2006 T 3	0,4	0,3	0,3	0,0	-0,1
2006 T 4	0,4	0,4	0,5	0,1	0,1
2007 T 1	0,9	1,0	1,0	0,0	0,1
2007 T 2	0,8	0,9	1,0	0,1	0,2
2007 T 3	0,7	0,7	0,6	-0,1	-0,1
2007 T 4	0,2	0,2	0,2	0,0	0,0

1. Pour les données annuelles, l'estimation initiale est celle publiée au quatrième trimestre de l'année correspondante, tandis que pour les données trimestrielles, il s'agit de l'estimation publiée pour la première fois pour le trimestre en question. L'estimation annuelle initiale ne correspond pas à la moyenne des estimations trimestrielles initiales puisque ces dernières ont déjà été révisées au moment de la diffusion de l'estimation annuelle initiale.

2. Pour 2004, 2005 et 2006, l'estimation antérieure est celle au moment de la diffusion des données du premier trimestre de 2007, tandis que pour 2007, il s'agit de celle de la diffusion des données du quatrième trimestre de 2007.

3. Les estimations révisées résultent des révisions au temps du premier trimestre de 2008.

4. La révision courante est l'estimation révisée moins l'estimation antérieure.

5. La révision cumulative est l'estimation révisée moins l'estimation initiale.

6. Pour 2004, 2005 et 2006, les estimations initiales sont en dollars enchaînés (1997).

Tableau I.5 Révisions aux agrégats des revenus en dollars courants

Période de référence	Estimation initiale ¹	Estimation antérieure ²	Estimation révisée ³	Révision courante ⁴	Révision cumulative ⁵
	millions de dollars				
Rémunération des salariés					
2004	638 868	654 957	657 249	2 292	18 381
2005	678 925	694 041	695 093	1 052	16 168
2006	730 075	737 382	743 313	5 931	13 238
2007	782 290	782 290	788 357	6 067	6067
Bénéfices des sociétés avant impôts					
2004	178 014	169 151	168 219	-932	-9 795
2005	193 936	189 357	185 895	-3 462	-8 041
2006	200 338	198 859	196 719	-2 140	-3 619
2007	210 426	210 426	203 231	-7 195	-7 195
Bénéfices des entreprises publiques avant impôts					
2004	11 857	12 923	12 815	-108	958
2005	13 370	14 578	15 323	745	1 953
2006	13 733	13 823	14 638	815	905
2007	15 455	15 455	15 539	84	84
Intérêts et revenus divers de placements					
2004	56 845	54 109	54 020	-89	-2 825
2005	61 240	61 070	61 247	177	7
2006	63 418	65 310	66 421	1 111	3 003
2007	68 684	68 684	71 515	2 831	2 831
Revenu comptable net des exploitants agricoles au titre de la production agricole					
2004	1 700	3 106	2 897	-209	1 197
2005	1 551	1 321	1 098	-223	-453
2006	326	344	-154	-498	-480
2007	582	582	110	-472	-472
Revenu net des entreprises individuelles non agricoles, loyers compris					
2004	81 013	81 037	81 313	276	300
2005	84 666	83 636	83 955	319	-711
2006	87 412	85 980	86 540	560	-872
2007	89 777	89 777	90 363	586	586
Ajustement de la valeur des stocks					
2004	-657	-1 747	-1 844	-97	-1 187
2005	-442	-933	-907	26	-465
2006	-1 809	-1 775	-2 407	-632	-598
2007	2 968	2 968	3 272	304	304
Impôts moins subventions, sur facteurs de production					
2004	57 661	58 998	59 219	221	1 558
2005	59 961	61 847	61 846	-1	1 885
2006	63 351	64 421	64 580	159	1 229
2007	66 949	66 949	67 921	972	972
Impôts moins subventions, sur produits					
2004	93 248	89 838	89 603	-235	-3 645
2005	94 750	94 334	93 621	-713	-1 129
2006	97 229	97 161	96 260	-901	-969
2007	100 133	100 133	99 428	-705	-705
Provisions pour consommation de capital					
2004	174 216	168 274	167 823	-451	-6 393
2005	181 427	176 338	175 961	-377	-5 466
2006	185 505	184 750	185 206	456	-299
2007	193 814	193 814	195 229	1 415	1 415

1. Pour les données annuelles, l'estimation initiale est celle publiée au quatrième trimestre de l'année correspondante.

2. Pour 2004, 2005 et 2006, l'estimation antérieure est celle au moment de la diffusion des données du premier trimestre de 2007, tandis que pour 2007, il s'agit de celle de la diffusion des données du quatrième trimestre de 2007.

3. Les estimations révisées résultent des révisions au temps du premier trimestre de 2008.

4. La révision courante est l'estimation révisée moins l'estimation antérieure.

5. La révision cumulative est l'estimation révisée moins l'estimation initiale.

Tableau I.6 Révisions aux agrégats des dépenses en dollars courants

Période de référence	Estimation initiale ¹	Estimation antérieure ²	Estimation révisée ³	Révision courante ⁴	Révision cumulative ⁵
	millions de dollars				
Dépenses personnelles en biens et services de consommation					
2004	722 631	720 401	719 917	-484	-2 714
2005	761 962	760 701	759 239	-1 462	-2 723
2006	801 810	803 502	803 260	-242	1 450
2007	853 966	853 966	852 770	-1 196	-1 196
Dépenses courantes des administrations publiques en biens et services					
2004	249 771	248 868	247 397	-1 471	-2 374
2005	262 369	262 650	260 197	-2 453	-2 172
2006	282 667	279 806	278 922	-884	-3 745
2007	298 067	298 067	296 472	-1 595	-1 595
Formation brute de capital fixe des administrations publiques					
2004	32 702	32 082	32 504	422	-198
2005	35 129	36 296	36 952	656	1 823
2006	37 382	40 336	40 899	563	3 517
2007	43 715	43 715	45 711	1 996	1 996
Investissement des administrations publiques en stocks					
2004	21	21	21	0	0
2005	27	27	27	0	0
2006	-41	-41	-41	0	0
2007	15	15	15	0	0
Investissement des entreprises en bâtiments résidentiels					
2004	84 470	82 918	82 965	47	-1 505
2005	89 595	89 791	89 731	-60	136
2006	96 941	98 386	98 473	87	1 532
2007	108 592	108 592	108 726	134	134
Investissement des entreprises en ouvrages non résidentiels					
2004	54 243	62 081	62 058	-23	7 815
2005	63 938	72 674	72 553	-121	8 615
2006	80 681	85 698	84 756	-942	4 075
2007	92 800	92 800	88 895	-3 905	-3 905
Investissement des entreprises en machines et matériel					
2004	85 641	84 435	84 732	297	-909
2005	91 354	90 609	93 035	2 426	1 681
2006	94 109	93 801	99 853	6 052	5 744
2007	96 244	96 244	104 069	7 825	7 825
Investissement des entreprises en stocks					
2004	7 219	5 589	5 238	-351	-1 981
2005	9 469	9 642	9 330	-312	-139
2006	7 223	7 824	8 093	269	870
2007	7 152	7 152	9 806	2 654	2 654
Exportations de biens et services					
2004	494 519	495 347	495 980	633	1 461
2005	518 256	520 379	518 909	-1 470	653
2006	525 611	524 706	522 698	-2 008	-2 913
2007	534 669	534 669	532 118	-2 551	-2 551
Importations de biens et services					
2004	437 404	440 732	440 314	-418	2 910
2005	464 030	468 197	467 852	-345	3 822
2006	487 379	487 660	487 048	-612	-331
2007	503 445	503 445	502 255	-1 190	-1 190

1. Pour les données annuelles, l'estimation initiale est celle publiée au quatrième trimestre de l'année correspondante.

2. Pour 2004, 2005 et 2006, l'estimation antérieure est celle au moment de la diffusion des données du premier trimestre de 2007, tandis que pour 2007, il s'agit de celle de la diffusion des données du quatrième trimestre de 2007.

3. Les estimations révisées résultent des révisions au temps du premier trimestre de 2008.

4. La révision courante est l'estimation révisée moins l'estimation antérieure.

5. La révision cumulative est l'estimation révisée moins l'estimation initiale.