

Les révisions de 2001-2004 des Comptes des revenus et dépenses

Introduction

Des estimations révisées des comptes des revenus et dépenses (CRD), pour la période de 2001 à 2004, ont été diffusées en même temps que celles se rapportant au premier trimestre de 2005. Ces estimations révisées intègrent les données de source et les tendances saisonnières les plus à jour.

Calendrier de révision

La révision annuelle du Système de comptabilité nationale est un processus intégré selon lequel les estimations révisées des comptes des revenus et dépenses, des comptes des flux financiers et de la balance des paiements internationaux sont compilées et diffusées simultanément. Le processus d'intégration a lieu lorsque les tableaux d'entrées-sorties sont compilés en dollars courants, pour les deux premières années de la période de révision de quatre ans. Ces données sont diffusées à l'automne de chaque année lorsque les comptes provinciaux d'entrées-sorties sont complétés. Les révisions correspondantes des estimations mensuelles du produit intérieur brut réel par industrie sont diffusées en septembre.

On procède périodiquement à des révisions statistiques du Système de comptabilité nationale, afin d'y intégrer les renseignements les plus à jour provenant des recensements, des enquêtes annuelles, des statistiques fiscales, des comptes publics, etc. En principe, la révision des comptes nationaux des revenus et dépenses se déroule selon le calendrier suivant : la première estimation pour un trimestre donné est diffusée environ 60 jours après la fin du trimestre de référence; cette estimation est révisée lorsque celles se rapportant aux trimestres subséquents de la même année civile sont diffusées; elles ne sont révisées ensuite qu'une fois l'an au cours des quatre années suivantes, au moment de la diffusion des estimations du premier trimestre. Par exemple, les estimations pour le premier trimestre de 2001 ont été diffusées pour la première fois en mai 2001. La première révision de ces estimations a eu lieu lorsque les estimations du deuxième trimestre ont été diffusées, en août 2001; d'autres révisions ont été apportées au moment de la diffusion des estimations pour le troisième et le quatrième trimestres de 2001. Ces estimations ont été révisées à nouveau chacune des quatre années suivantes, les dernières révisions accompagnant la présente diffusion.

On procède parfois à des révisions limitées pour des périodes qui remontent à plus de quatre ans, et on procède à des révisions historiques périodiquement, soit environ tous les dix ans. Ces dernières fournissent l'occasion d'améliorer les méthodes d'estimation, d'éliminer les ruptures dans les séries de données découlant des révisions plus limitées et d'apporter des changements conceptuels au système. La révision historique la plus récente a eu lieu en décembre 1997. De la documentation relative à cette révision se trouve à l'adresse suivante : http://www.statcan.ca/francais/freepub/13-605-XIF/free_f.htm.

La politique qui consiste à réviser les estimations des années précédentes seulement une fois l'an est appliquée dans l'ensemble du Système de comptabilité nationale. La période pour laquelle les estimations peuvent faire l'objet de révisions, toutefois, varie d'un ensemble de comptes à un autre. Ainsi, la révision des comptes des revenus et dépenses et de la balance des paiements porte normalement sur quatre ans. Celle des comptes d'entrées-sorties porte normalement sur un an, qui correspond à la première des quatre années sur lesquelles porte la révision des comptes des revenus et dépenses et de la balance des paiements. La révision des comptes des flux financiers se fait habituellement en parallèle avec celle des comptes du bilan national et porte souvent sur plus de quatre années, afin de pouvoir rapprocher les stocks et les révisions apportées aux flux.

Révisions des comptes des revenus et dépenses

Au moment de la diffusion de mai 2001, un certain nombre de changements conceptuels ont été apportés aux comptes nationaux des revenus et dépenses, y compris l'adoption de l'indice de volume en chaîne Fisher, le remplacement de l'évaluation aux coûts des facteurs par une évaluation aux prix de base, et un changement en ce qui a trait à la capitalisation des logiciels. Au moment de la diffusion de mai 2002, d'autres changements conceptuels ont été apportés aux comptes nationaux des revenus et dépenses et appliqués rétroactivement à 1981. Il s'agissait notamment de changements de classification pour les licences et immatriculations, les taxes sur les transferts de terrains et les frais de fréquences, ainsi que de l'inclusion des résultats du Recensement de 1996 dans les stocks agricoles. La documentation relative à ces changements conceptuels se trouve à l'adresse suivante : http://www.statcan.ca/francais/freepub/13-605-XIF/free_f.htm.

Aucun changement conceptuel n'a été apporté aux comptes des revenus et dépenses cette année.

Répercussion des révisions sur le produit intérieur brut (PIB)

Les révisions courantes apportées au PIB ont résulté de l'inclusion des dernières estimations provenant des sources de données, y compris les résultats d'enquêtes, les données administratives et les comptes publics. Les données d'entrées-sorties révisées pour 2001 et provisoires pour 2002 sont intégrées pour les deux premières années de la période de révision de quatre ans. De nouvelles données repères ont été intégrées pour les périodes les plus récentes. D'autres séries ont été révisées à la suite de l'application de bases de projection existantes aux nouveaux repères provenant des comptes d'entrées-sorties.

Comme le montre le tableau 1, les révisions courantes ont donné lieu à des révisions minimes du PIB sur une base annuelle pour 2001, mais à des ajustements négatifs du PIB pour 2002 à 2004. Même si la révision courante des données pour 2001 est minime, la révision cumulative se chiffre à 2,2 %. La révision cumulative correspond à l'estimation courante comparée à l'estimation initiale pour la même période de référence. Les révisions à la baisse du PIB en dollars courants pour 2002, 2003 et 2004 se sont chiffrées à 3,8, 2,6 et 3,1 milliards de dollars respectivement. Exprimé en pourcentage des estimations, il s'agit d'un changement de -0,3 % pour 2002, et -0,2 % pour 2003 et 2004 respectivement. Les révisions à la baisse au cours des trois dernières années d'un cycle de révision de quatre ans sont relativement peu courantes, le PIB étant traditionnellement révisé à la hausse. Comme on peut le voir dans le tableau suivant, ces révisions à la baisse ont découlé principalement de révisions des bénéfices des sociétés, des impôts indirects moins les subventions sur les produits, des dépenses personnelles et celles des administrations publiques en biens et services et des exportations. Sur une

base trimestrielle, le PIB en dollars courants a été révisé à la baisse pour tous les trimestres, sauf le premier, le troisième et le quatrième de 2001.

Dans une perspective historique portant sur deux décennies (tableau 5), les révisions du PIB en dollars courants pour 2002, 2003 et 2004 se situent à un faible niveau dans la fourchette des révisions (si l'on ne tient pas compte des années où des révisions historiques ont été apportées et de la révision effectuée en mai 2001, pour laquelle la capitalisation des logiciels a eu des répercussions importantes), allant de -0,9 % à 1,4 % pour l'année précédente, de -0,7 % à 1,7 % pour la deuxième année précédente et de -0,4 % à 1,0 % pour la troisième année précédente. Au cours des deux dernières décennies, la révision moyenne pour l'année précédente et pour la deuxième année précédente a été de 0,3 %, et la révision moyenne pour la troisième année précédente a été de 0,2 %. La révision de 0,0 % pour 2001 se situe au milieu de la fourchette des révisions pour les quatre années précédentes, qui allaient de -0,2 % à 0,9 %, la moyenne se situant à 0,1 %. Les révisions apportées pour la période précédente correspondent à la comparaison des données du PIB diffusées au premier trimestre et des estimations diffusées au quatrième trimestre de l'année en question.

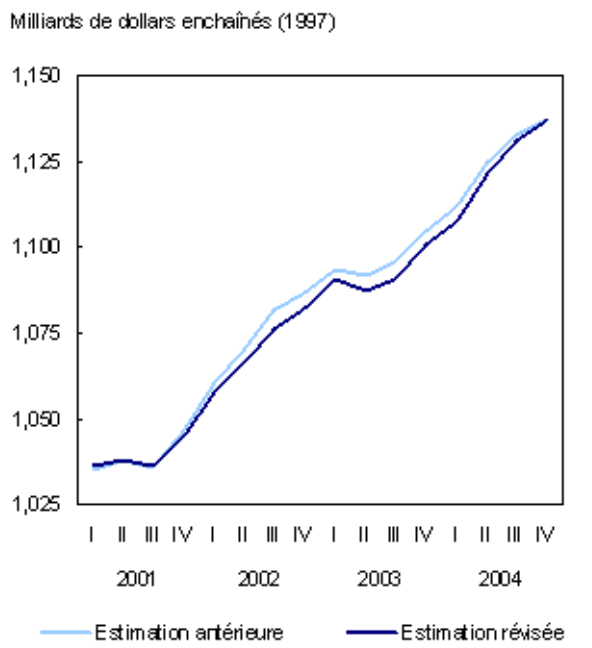
Certaines composantes - révision courante

Millions de dollars courants	2001	2002	2003	2004
Produit intérieur brut	-152	-3 764	-2 581	-3 104
Composantes du revenu				
Salaires, traitements et revenu supplémentaire du travail	0	0	4 035	5 096
Bénéfices des sociétés avant impôts	453	-1 640	-3 618	-2 866
Intérêts et revenus divers des placements	-388	-1 026	-1 285	-1 437
Impôts sur les facteurs de production moins les subventions	93	298	911	818
Impôts sur les produits moins les subventions	-1 124	-1 034	-2 140	-3 045
Provisions pour consommation de capital	-72	-142	-801	-1 854
Composantes des dépenses				
Dépenses personnelles en biens et services de consommation	-2 289	-953	-916	-1 396
Dépenses courantes nettes des administrations publiques en biens et services	591	228	-1 080	-1 237
Investissement des entreprises en construction résidentielle	-7	-117	-786	-913
Investissement des entreprises en ouvrages non résidentiels	39	301	2 728	2 896
Investissement des entreprises en machines et matériel	-679	-2 163	-697	-470
Investissement des entreprises en stocks	1 530	-733	-423	539
Exportations de biens et de services	-590	-1 287	-330	-1 939
Importations de biens et de services	-672	-569	759	942

En termes réels, (voir le tableau 1), le PIB a été révisé à la baisse lors de la révision annuelle, pour 2001 à 2004 inclusivement, la révision la plus importante, se situant à 3,9 milliards de dollars, ayant été effectuée pour l'année 2003. Le PIB réel trimestriel a été révisé à la baisse pour 2002, 2003 et 2004. Les révisions au premier trimestre de 2001 ont été les révisions à la hausse les plus importantes pour la période, soit 0,1 %, la fourchette s'étendant de -0,5 % à 0,1 % et les variations étant plus importantes que pour les révisions des estimations annuelles. Le graphique 1 comprend une comparaison de la valeur des estimations précédentes et des estimations révisées du PIB réel sur une base trimestrielle.

Comme le montre la révision cumulative du tableau 1, la révision totale la plus importante du PIB réel et du PIB en dollars courants s'est produite la première année du cycle de révision de quatre ans. Il s'agit de la dernière révision pour 2001 dans le cadre du calendrier courant de révision, le rapprochement étant complet avec les comptes d'entrées-sorties révisés.

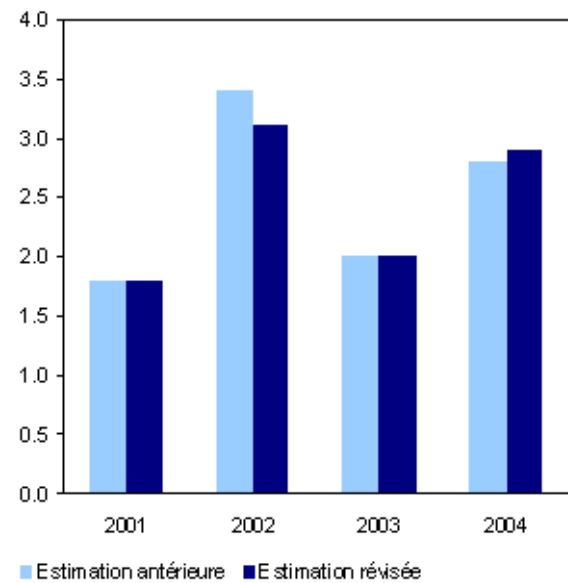
PIB réel, base trimestrielle



Le taux de croissance annuel du PIB en dollars courants qui figure au tableau 2 a été révisé à la baisse en 2002, dans une proportion de 0,3 %, à la hausse en 2003, dans une proportion de 0,1 %, et est demeuré inchangé en 2001 et 2004. La croissance annuelle, en termes réels, elle est demeurée inchangée en 2001 et 2003, a été révisée à la hausse en 2004 et a été révisée à la baisse en 2003, avec une variation du taux de croissance de -0,3 %. Les révisions du taux de croissance trimestriel vont de -0,3 % à 0,2 % en dollars courants, et de -0,1 % à 0,2 % sur la base du PIB réel. Les révisions cumulatives des taux de croissance trimestriels sont plus importantes, la révision la plus forte de la croissance du PIB en dollars courants s'étant produite au premier trimestre de 2001. Les graphiques 2 et 3 montrent les révisions des taux de croissance du PIB réel figurant dans la présente diffusion, en comparaison avec les estimations précédentes.

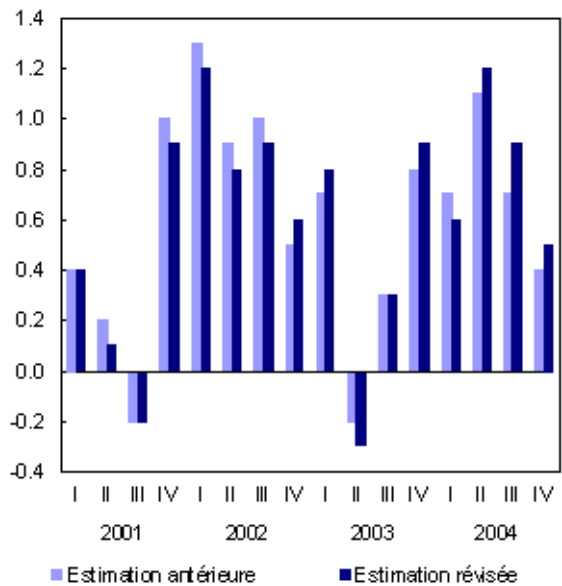
Taux de croissance du PIB réel, annuel

Variation en pourcentage, dollars enchaînés (1997)



Taux de croissance du PIB réel, trimestriel

Variation trimestrielle en pourcentage, dollars enchaînés (1997)



L'indice implicite de prix en chaîne pour le PIB n'a pas été révisé en 2001 et 2002, et il a été révisé légèrement en 2003 et 2004, à la hausse de 0,2 %, et à la baisse de 0,1 % respectivement. Le prix de la main-d'œuvre des administrations a été révisé à la hausse en 2003 et 2004. Les prix des biens exportés ont été révisés à la baisse en 2003 et 2004 en fonction de données améliorées sur les prix des machines et matériel.

Révisions des agrégats des revenus (tableau 3)

Les estimations de la **rémunération des salariés** n'ont pas été révisées en 2001 et 2002, mais ont connu des révisions significatives à la hausse en 2003 et 2004, de 4 milliards de dollars et 5 milliards de dollars respectivement. La révision en 2003 a été attribuable pour une large part à la réception du fichier supplémentaire T4 de l'Agence du revenu du Canada (ARC) pour l'année d'imposition 2003, qui fournit les repères annuels pour les salaires et traitements.

Les salaires et traitements ont été révisés à la hausse de 3,4 milliards de dollars en 2003, la croissance ayant été plus forte que les estimations publiées en ce qui a trait les provinces de l'Ontario, de l'Île-du-Prince-Édouard et de Terre-Neuve-et-Labrador. Les salaires ont été révisés à la hausse dans l'industrie des services professionnels et personnels, l'éducation, les soins de santé et l'assistance sociale, la fabrication et le transport. Le Yukon a enregistré une baisse, principalement attribuable au commerce et à l'industrie des services professionnels et personnels. Le revenu supplémentaire du travail a été révisé à la hausse de 600 millions de dollars en 2003, des sources de données plus à jour ayant été intégrées pour les contributions des employeurs à l'aide sociale et aux indemnités pour accidents du travail.

Les révisions des salaires et traitements ainsi que du revenu supplémentaire du travail pour 2003 ont été reportées à 2004, ce qui contribue à une révision à la hausse de 5 milliards de dollars.

Les **bénéfices des sociétés** avant impôts ont été révisés légèrement à la hausse en 2001, mais ils ont connu des révisions importantes à la baisse de 1,6 milliard de dollars en 2002, de 3,6 milliards de dollars en 2003 et de 2,9 milliards de dollars en 2004. Les révisions apportées en 2001 et 2002 rendent compte de l'étalonnage des comptes d'entrées-sorties et de la mise à jour des déclarations de revenus annuelles des sociétés pour 2002. De nouvelles estimations provisoires découlant des statistiques financières et fiscales des entreprises, y compris les annexes de l'Index général des renseignements financiers (IGRF), ont été intégrées pour 2003. Ces nouvelles estimations ont donné lieu à des révisions à la baisse en 2003, qui ont été reportées en 2004.

Les **intérêts et revenus divers des placements** ont été révisés à la baisse pour les quatre années. En 2001, la révision à la baisse a été de 388 millions de dollars, tandis qu'en 2002, 2003 et 2004, les révisions à la baisse ont été respectivement de 1 026, 1 285 et 1 437 millions de dollars. Les révisions apportées à cette série rendent compte de renseignements nouveaux et révisés sur les paiements et revenus d'intérêts ainsi que sur les paiements de redevances des entreprises.

Le **revenu comptable net des exploitants agricoles au titre de la production agricole** a été révisé légèrement en 2001 et 2002, mais de façon plus substantielle en 2003 et 2004. En 2003, la révision la plus importante est attribuable aux paiements des programmes agricoles, qui ont été révisés à la hausse, selon la comptabilité d'exercice, afin de tenir compte du nouveau Programme canadien de stabilisation du revenu agricole (PCSRA), et reportés jusqu'à la fin de 2004. Par ailleurs, les dépenses d'exploitation agricole ont été révisées à la baisse en 2003 et 2004, par rapport aux estimations initialement projetées. Ces révisions à la baisse des dépenses agricoles, combinées à la révision à la hausse des paiements des programmes agricoles, ont donné lieu à des révisions significatives du revenu comptable net des exploitants agricoles pour 2003 et 2004.

Le **revenu net des entreprises individuelles non agricoles, loyers** compris a été révisé à la hausse, de 493 millions de dollars en 2001, de 419 millions de dollars en 2002, et de 14 millions de dollars en 2004. Toutefois, une révision à la baisse du revenu provenant des loyers en 2003 a plus que contrebalancé une hausse des autres revenus des entreprises individuelles non agricoles, ce qui a donné lieu à une révision totale à la baisse de 224 millions de dollars. Les révisions de 2001 et 2002 des autres revenus des entreprises individuelles non agricoles rendent compte de l'étalonnage selon les comptes d'entrées-sorties par industrie, tandis que les révisions de 2003 intègrent de nouvelles données administratives provenant de l'ARC sur le revenu net des entreprises individuelles non agricoles.

Les estimations des **impôts sur les facteurs de production moins les subventions** ont été révisées à la hausse chaque année, de 2001 à 2004, les révisions les plus importantes s'étant produites en 2003, soit 911 millions de dollars, et en 2004, soit 818 millions de dollars. Les **impôts sur les produits moins les subventions** ont été révisés à la baisse pour l'ensemble de la période, soit de 1,1 milliard de dollars en 2001, de 1,0 milliard de dollars en 2002, de 2,1 milliards de dollars en 2003 et de 3,0 milliards de dollars en 2004. Les révisions des deux séries découlent de l'intégration de nouveaux comptes publics et d'autres données financières pour les différents sous-secteurs de l'administration publique. Les revenus plus faibles de la TPS, combinés à des subventions plus élevées, y compris le nouveau Programme canadien de stabilisation du revenu agricole, ont donné lieu à des révisions importantes à la baisse des impôts sur les produits moins les subventions.

Les **provisions pour consommation de capital** ont été révisées à la baisse pour l'ensemble de la période : révisions à la baisse de 72 millions de dollars en 2001, de 142 millions de dollars en 2002, de 801 millions de dollars en 2003 et de 1 854 millions de dollars en 2004. La mise à jour des déclarations de revenus annuelles des sociétés, ainsi que des estimations révisées de l'amortissement, ont entraîné ces révisions.

Révisions des agrégats des dépenses en prix courants (tableau 4)

Les **dépenses personnelles en biens et services de consommation** ont été révisées à la baisse pour les quatre années. Les révisions à la baisse ont été de 2 289 millions de dollars en 2001, de 953 millions de dollars en 2002, de 916 millions de dollars en 2003 et de 1 396 millions de dollars en 2004. Les révisions importantes à la baisse des dépenses en services ont contrebalancé les révisions à la hausse des biens durables et semi-durables en 2002, 2003 et 2004.

Les dépenses personnelles en services ont été révisées à la baisse pour chacune des quatre années, en raison principalement des révisions des estimations des services de loisirs et des repas pris à l'extérieur. Une nouvelle répartition des services de loisirs entre les entreprises et les particuliers a donné lieu à une révision à la baisse de 1,3 milliard de dollars en 2001. Les changements de méthodologie pour l'Enquête mensuelle sur les restaurants, traiteurs et tavernes et l'Enquête annuelle sur les industries des services : services de restauration et débits de boisson ont entraîné des révisions des ventes totales des services de restauration. Ces changements ont donné lieu à une révision à la baisse de 600 millions de dollars des estimations des dépenses au chapitre des repas pris à l'extérieur. Les révisions de 2001 ont été reportées à 2004.

Les résultats de l'Enquête sur les dépenses des ménages pour 2003, ainsi que des enquêtes sur les industries de service, ont été intégrés à ces estimations.

Les **dépenses courantes des administrations publiques** en biens et services ont été révisées à la hausse en 2001 et 2002, de 591 millions de dollars et de 228 millions de dollars respectivement. Des révisions à la baisse se sont produites en 2003 (1 080 millions de dollars) et en 2004 (1 237 millions de dollars). Ces révisions rendent compte des nouvelles données des comptes publics fédéraux et provinciaux, ainsi que des derniers renseignements concernant les administrations locales. Les résultats des enquêtes pour 2002 de l'Institut canadien d'information sur la santé (ICIS) et de Culture, tourisme et Centre de la statistique de l'éducation ont aussi été intégrés et reportés à 2004.

L'**investissement en construction résidentielle** a été révisé à la baisse pour chacune des années, de 2001 à 2004, les révisions les plus significatives ayant été de 1,1 % en 2003 et 2004. Les révisions sont fondées sur des données administratives ainsi que sur les résultats de l'Enquête sur les dépenses des ménages de 2003 et de l'Enquête auprès des agents et des courtiers immobiliers.

Les **estimations de l'investissement des entreprises en ouvrages non résidentiels et en matériel** ont connu des révisions à la baisse en 2001 et 2002, mais des révisions importantes à la hausse en 2003 et 2004. Les estimations ont connu des révisions à la baisse de 640 millions de dollars en 2001 et de 1 862 millions de dollars en 2002, de même que des révisions à la hausse de 2 031 millions de dollars et de 2 426 millions de dollars respectivement en 2003 et 2004. La composante « machines et matériel » de ces estimations a été révisée à la baisse pour l'ensemble de la période, tandis que celle de l'investissement non résidentiel a été révisée à la hausse. Les révisions des deux séries rendent compte de l'étalonnage des comptes d'entrées-sorties, ainsi que de l'intégration des dernières estimations de l'Enquête sur les investissements publics et privés. L'augmentation plus forte de l'investissement dans les ouvrages non résidentiels en 2003 est attribuable pour une large part à l'investissement accru des secteurs du pétrole et du gaz ainsi que des services publics.

L'**investissement en stocks** a été révisé à la hausse de 1 530 millions de dollars en 2001 et de 539 millions de dollars en 2004, mais à la baisse, de 733 millions de dollars en 2002 et de 423 millions de dollars en 2003. Les révisions des stocks non agricoles rendent compte de l'intégration des données de nouvelles enquêtes mensuelles sur le commerce de gros et de détail. De nouvelles données sur l'extraction minière et les services publics sont aussi intégrées dans ces révisions. Les ajustements rendent aussi compte des résultats du processus d'équilibrage des biens et des services qui fait partie intégrante de l'élaboration des comptes d'entrées-sorties, à partir desquels les comptes des revenus et des dépenses sont étalonnés. La révision à la baisse des stocks agricoles pour 2003 s'est largement concentrée dans le secteur des céréales, les stocks de céréales détenus dans les exploitations agricoles à la fin de l'année n'ayant pas été aussi élevés que ce qui avait été prévu au départ.

Les **exportations de biens et services** ont été révisées à la baisse pour l'ensemble de la période, soit de 590 millions de dollars en 2001, de 1 287 millions de dollars en 2002, de 330 millions de dollars en 2003 et de 1 939 millions de dollars en 2004. Ce sont les exportations de produits énergétiques, de machines et matériel et de services de transport qui ont connu les révisions les plus importantes en 2004. En général, les révisions apportées aux services sont liées aux nouvelles données d'enquête. Les estimations des **importations de biens et services** ont été révisées à la baisse en 2001 et en 2002, de 672 millions de dollars et de 569 millions de dollars respectivement, et ont été révisées à la hausse en 2003 et 2004, de 759 millions de dollars et de 942 millions de dollars respectivement. Ces révisions ont été attribuables principalement aux machines et matériel (2001 et 2003) ainsi qu'aux services commerciaux de 2001 à 2004.

D'importantes révisions à la baisse des services liés à l'outillage, au génie, au lancement et à la désuétude destinés aux fabricants de véhicules automobiles ont été apportées aux exportations et aux importations de cette catégorie de services commerciaux à partir de 2001. Ces révisions font suite à des discussions avec les fabricants de véhicules automobiles et des recherches, qui ont mené à une meilleure compréhension de la façon dont les services liés à la production et au commerce ont été échangés dans cette industrie. Ces recherches ont révélé que certains de ces coûts de production sont inclus dans le prix des automobiles et des pièces, alors qu'ils ont été traités comme des services distincts par le passé.

Autres révisions appréciables

Des révisions à la baisse ont été apportées aux impôts sur le revenu des entreprises de 2001 à 2004, allant de 1,4 milliard de dollars, en 2001, à 5,5 milliards de dollars, en 2004. Ces révisions ont été inscrites afin de rajuster les données de l'impôt sur le revenu des entreprises aux résultats cumulatifs connus. Ces modifications ont contribué à la révision à la baisse de l'excédent des administrations publiques.

Tableau 1 - Révisions au produit intérieur brut

Période de référence	Estimation initiale ¹	Estimation antérieure ²	Estimation révisée ³	Révision courante ⁴	Révision courante ⁵	Révision cumulative ⁶	
	données désaisonnalisées au taux annuel, millions de dollars courants				%		
2001	1 084 119	1 108 200	1 108 048	-152	0,0	2,2	
2002	1 142 123	1 157 968	1 154 204	-3 764	-0,3	1,1	
2003	1 214 601	1 218 772	1 216 191	-2 581	-0,2	0,1	
2004	1 293 289	1 293 289	1 290 185	-3 104	-0,2	-0,2	
2001 T1	1 095 100	1 115 408	1 115 212	-196	0,0	1,8	
2001 T2	1 099 840	1 117 628	1 116 576	-1 052	-0,1	1,5	
2001 T3	1 077 744	1 101 644	1 102 200	556	0,1	2,3	
2001 T4	1 073 880	1 098 120	1 098 204	84	0,0	2,3	
2002 T1	1 106 352	1 121 528	1 118 780	-2 748	-0,2	1,1	
2002 T2	1 138 212	1 153 848	1 148 380	-5 468	-0,5	0,9	
2002 T3	1 151 832	1 169 092	1 164 288	-4 804	-0,4	1,1	
2002 T4	1 170 916	1 187 404	1 185 368	-2 036	-0,2	1,2	
2003 T1	1 211 120	1 214 880	1 212 808	-2 072	-0,2	0,1	
2003 T2	1 206 560	1 207 032	1 202 620	-4 412	-0,4	-0,3	
2003 T3	1 216 256	1 219 452	1 216 956	-2 496	-0,2	0,1	
2003 T4	1 228 876	1 233 724	1 232 380	-1 344	-0,1	0,3	
2004 T1	1 255 676	1 254 648	1 252 380	-2 268	-0,2	-0,3	
2004 T2	1 287 476	1 286 684	1 284 268	-2 416	-0,2	-0,2	
2004 T3	1 308 012	1 307 956	1 305 484	-2 472	-0,2	-0,2	
2004 T4	1 323 868	1 323 868	1 318 608	-5 260	-0,4	-0,4	
	données désaisonnalisées au taux annuel, millions de dollars enchaînés (1997)				%		
2001	1 024 196	1 038 845	1 038 702	-143	0,0	1,4	
2002	1 062 143	1 074 621	1 070 789	-3 832	-0,4	0,8	
2003	1 092 891	1 096 359	1 092 388	-3 971	-0,4	0,0	
2004	1 126 625	1 126 625	1 124 428	-2 197	-0,2	-0,2	
2001 T1	1 025 401	1 035 414	1 036 161	747	0,1	1,0	
2001 T2	1 025 177	1 037 639	1 037 653	14	0,0	1,2	
2001 T3	1 022 883	1 036 038	1 036 072	34	0,0	1,3	
2001 T4	1 027 799	1 046 287	1 044 922	-1 365	-0,1	1,7	
2002 T1	1 047 731	1 060 397	1 057 600	-2 797	-0,3	0,9	
2002 T2	1 059 412	1 070 382	1 066 568	-3 814	-0,4	0,7	
2002 T3	1 066 551	1 081 335	1 076 430	-4 905	-0,5	0,9	
2002 T4	1 072 854	1 086 368	1 082 557	-3 811	-0,4	0,9	
2003 T1	1 090 415	1 093 793	1 090 723	-3 070	-0,3	0,0	
2003 T2	1 089 797	1 091 782	1 087 321	-4 461	-0,4	-0,2	
2003 T3	1 090 382	1 095 469	1 090 863	-4 606	-0,4	0,0	
2003 T4	1 101 564	1 104 391	1 100 645	-3 746	-0,3	-0,1	
2004 T1	1 110 917	1 112 104	1 107 771	-4 333	-0,4	-0,3	
2004 T2	1 124 350	1 124 486	1 121 455	-3 031	-0,3	-0,3	
2004 T3	1 131 302	1 132 573	1 131 229	-1 344	-0,1	0,0	
2004 T4	1 137 337	1 137 337	1 137 256	-81	0,0	0,0	

1 Pour les données annuelles, l'estimation initiale est celle du quatrième trimestre de l'année correspondante, tandis que pour les données trimestrielles, il s'agit de l'estimation publiée pour la première fois pour le trimestre correspondant. L'estimation annuelle initiale ne correspond pas à la moyenne des estimations trimestrielles initiales puisque ces dernières ont déjà été révisées au moment de la diffusion de l'estimation annuelle initiale.

2 Pour 2001, 2002 et 2003, l'estimation antérieure est celle au moment de la diffusion des données du premier trimestre de 2004, tandis que pour 2004, il s'agit de celle de la diffusion des données du quatrième trimestre de 2004.

3 Les estimations révisées résultent des révisions de 2005

4 La révision courante est l'estimation révisée moins l'estimation antérieure

5 La révision courante en pourcentage est la révision courante exprimée sous forme de pourcentage de l'estimation antérieure

6 La révision cumulative en pourcentage est l'estimation révisée moins l'estimation initiale sous forme de pourcentage de l'estimation initiale.

Tableau 2 - Révisions au produit intérieur brut (taux de croissance)

Période de référence	Estimation initiale ¹	Estimation antérieure ²	Estimation révisée ³	Révision courante ⁴	Révision cumulative ⁵
données désaisonnalisées au taux annuel, dollars courants, %					
2001	2,7	2,9	2,9	0,0	0,2
2002	4,6	4,5	4,2	-0,3	-0,4
2003	5,2	5,3	5,4	0,1	0,2
2004	6,1	6,1	6,1	0,0	0,0
2001 T1	1,9	1,2	1,1	-0,1	-0,8
2001 T2	0,4	0,2	0,1	-0,1	-0,3
2001 T3	-1,4	-1,4	-1,3	0,1	0,1
2001 T4	-0,2	-0,3	-0,4	-0,1	-0,2
2002 T1	2,3	2,1	1,9	-0,2	-0,4
2002 T2	2,8	2,9	2,6	-0,3	-0,2
2002 T3	1,2	1,3	1,4	0,1	0,2
2002 T4	1,6	1,6	1,8	0,2	0,2
2003 T1	2,5	2,3	2,3	0,0	-0,2
2003 T2	-0,4	-0,6	-0,8	-0,2	-0,4
2003 T3	1,1	1,0	1,2	0,2	0,1
2003 T4	1,0	1,2	1,3	0,1	0,3
2004 T1	1,8	1,7	1,6	-0,1	-0,2
2004 T2	2,5	2,6	2,5	-0,1	0,0
2004 T3	1,7	1,7	1,7	0,0	0,0
2004 T4	1,2	1,2	1,0	-0,2	-0,2
données désaisonnalisées au taux annuel, dollars enchaînés (1997), %					
2001	1,5	1,8	1,8	0,0	0,3
2002	3,4	3,4	3,1	-0,3	-0,3
2003	1,7	2,0	2,0	0,0	0,3
2004	2,8	2,8	2,9	0,1	0,1
2001 T1	0,6	0,4	0,4	0,0	-0,2
2001 T2	0,1	0,2	0,1	-0,1	0,0
2001 T3	-0,2	-0,2	-0,2	0,0	0,0
2001 T4	0,5	1,0	0,9	-0,1	0,4
2002 T1	1,5	1,3	1,2	-0,1	-0,3
2002 T2	1,1	0,9	0,8	-0,1	-0,3
2002 T3	0,8	1,0	0,9	-0,1	0,1
2002 T4	0,4	0,5	0,6	0,1	0,2
2003 T1	0,6	0,7	0,8	0,1	0,2
2003 T2	-0,1	-0,2	-0,3	-0,1	-0,2
2003 T3	0,3	0,3	0,3	0,0	0,0
2003 T4	0,9	0,8	0,9	0,1	0,0
2004 T1	0,6	0,7	0,6	-0,1	0,0
2004 T2	1,1	1,1	1,2	0,1	0,1
2004 T3	0,8	0,7	0,9	0,2	0,1
2004 T4	0,4	0,4	0,5	0,1	0,1

1 Pour les données annuelles, l'estimation initiale est celle publiée au quatrième trimestre de l'année correspondante, tandis que pour les données trimestrielles, il s'agit de l'estimation publiée pour la première fois pour le trimestre en question. L'estimation annuelle initiale ne correspond pas à la moyenne des estimations trimestrielles initiales puisque ces dernières ont déjà été révisées au moment de la diffusion de l'estimation annuelle initiale.

2 Pour 2001, 2002 et 2003, l'estimation antérieure est celle au moment de la diffusion des données du premier trimestre de 2004, tandis que pour 2004, il s'agit de celle de la diffusion des données du quatrième trimestre de 2004.

3 Les estimations révisées résultent des révisions de 2005.

4 La révision courante est l'estimation révisée moins l'estimation antérieure.

5 La révision cumulative est l'estimation révisée moins l'estimation initiale.

Tableau 3 - Révisions aux agrégats des revenus en dollars courants

Période de référence	Estimation	Estimation	Estimation	Révision	Révision	Révision	Proportion du PIB ⁷
	initiale ¹	antérieure ²	révisée ³	courante ⁴	courante ⁵	cumulative ⁶	
	millions de dollars				%		
Rémunération des salariés							
2001	559 102	570 008	570 008	0	0,0	2,0	51,4
2002	595 267	592 692	592 692	0	0,0	-0,4	51,4
2003	617 506	613 718	617 753	4 035	0,7	0,0	50,8
2004	638 868	638 868	643 964	5 096	0,8	0,8	49,9
Bénéfices des sociétés avant impôts							
2001	119 922	126 620	127 073	453	0,4	6,0	11,5
2002	125 507	137 480	135 840	-1 640	-1,2	8,2	11,8
2003	146 417	151 210	147 592	-3 618	-2,4	0,8	12,1
2004	178 014	178 014	175 148	-2 866	-1,6	-1,6	13,6
Bénéfices des entreprises publiques avant impôts							
2001	9 678	10 483	10 787	304	2,9	11,5	1,0
2002	10 845	11 478	11 525	47	0,4	6,3	1,0
2003	10 102	11 643	11 630	-13	-0,1	15,1	1,0
2004	11 857	11 857	11 842	-15	-0,1	-0,1	0,9
Intérêts et revenus divers de placements							
2001	53 463	52 967	52 579	-388	-0,7	-1,7	4,7
2002	49 666	48 188	47 162	-1 026	-2,1	-5,0	4,1
2003	50 625	51 508	50 223	-1 285	-2,5	-0,8	4,1
2004	56 845	56 845	55 408	-1 437	-2,5	-2,5	4,3
Revenu comptable net des exploitants agricoles au titre de la production agricole							
2001	2 963	1 633	1 675	42	2,6	-43,5	0,2
2002	2 119	889	855	-34	-3,8	-59,7	0,1
2003	1 079	694	1 280	586	84,4	18,6	0,1
2004	1 700	1 700	2 866	1 166	68,6	68,6	0,2
Revenu net des entreprises individuelles non agricoles, loyers compris							
2001	65 719	68 364	68 857	493	0,7	4,8	6,2
2002	71 894	73 841	74 260	419	0,6	3,3	6,4
2003	77 366	77 382	77 158	-224	-0,3	-0,3	6,3
2004	81 013	81 013	81 027	14	0,0	0,0	6,3
Ajustement de la valeur des stocks							
2001	-458	240	574	334	0,1
2002	-3 044	-2 959	-3 334	-375	-0,3
2003	4 941	4 876	5 075	199	0,4
2004	-657	-657	-1 669	-1 012	-0,1
Impôts moins subventions, sur facteurs de production							
2001	56 253	52 557	52 650	93	0,2	-6,4	4,8
2002	53 152	53 721	54 019	298	0,6	1,6	4,7
2003	55 717	55 465	56 376	911	1,6	1,2	4,6
2004	57 661	57 661	58 479	818	1,4	1,4	4,5
Impôts moins subventions, sur produits							
2001	75 269	76 995	75 871	-1 124	-1,5	0,8	6,8
2002	84 448	85 538	84 504	-1 034	-1,2	0,1	7,3
2003	86 660	87 188	85 048	-2 140	-2,5	-1,9	7,0
2004	93 248	93 248	90 203	-3 045	-3,3	-3,3	7,0
Provisions pour consommation de capital							
2001	142 498	147 608	147 536	-72	0,0	3,5	13,3
2002	152 642	156 146	156 004	-142	-0,1	2,2	13,5
2003	164 030	164 403	163 602	-801	-0,5	-0,3	13,5
2004	174 216	174 216	172 362	-1 854	-1,1	-1,1	13,4

1 Pour les données annuelles, l'estimation initiale est celle publiée au quatrième trimestre de l'année correspondante.

2 Pour 2001, 2002 et 2003, l'estimation antérieure est celle au moment de la diffusion des données du premier trimestre de 2004, tandis que pour 2004, il s'agit de celle de la diffusion des données du quatrième trimestre de 2004.

3 Les estimations révisées résultent des révisions de 2005.

4 La révision courante est l'estimation révisée moins l'estimation antérieure.

5 La révision courante en pourcentage est la révision courante exprimée sous forme de pourcentage de l'estimation antérieure.

6 La révision cumulative en pourcentage est l'estimation révisée moins l'estimation initiale sous forme de pourcentage de l'estimation initiale.

7 L'estimation révisée de l'agrégat en pourcentage de l'estimation révisée du PIB.

Tableau 4 - Révisions aux agrégats des dépenses en dollars courants

Période de référence	Estimation	Estimation	Estimation	Révision	Révision	Révision	Proportion du PIB ⁷
	initiale ¹	antérieure ²	révisée ³	courante ⁴	courante ⁵	cumulative ⁶	
	millions de dollars				%		
Dépenses personnelles en biens et services de consommation							
2001	619 860	622 903	620 614	-2 289	-0,4	0,1	56,0
2002	651 192	657 302	656 349	-953	-0,1	0,8	56,9
2003	689 419	688 707	687 791	-916	-0,1	-0,2	56,6
2004	722 631	722 631	721 235	-1 396	-0,2	-0,2	55,9
Dépenses courantes des administrations publiques en biens et services							
2001	199 683	211 115	211 706	591	0,3	6,0	19,1
2002	214 174	223 677	223 905	228	0,1	4,5	19,4
2003	231 003	237 711	236 631	-1 080	-0,5	2,4	19,5
2004	249 771	249 771	248 534	-1 237	-0,5	-0,5	19,3
Formation brute de capital fixe des administrations publiques							
2001	26 410	26 993	27 287	294	1,1	3,3	2,5
2002	29 233	29 617	29 732	115	0,4	1,7	2,6
2003	32 144	31 501	30 953	-548	-1,7	-3,7	2,5
2004	32 702	32 702	33 091	389	1,2	1,2	2,6
Investissements des administrations publiques en stock							
2001	13	13	13	0
2002	-45	-45	-45	0
2003	15	15	15	0
2004	21	21	21	0
Investissements des entreprises en bâtiments résidentiels							
2001	51 659	55 140	55 133	-7	0,0	6,7	5,0
2002	63 103	65 829	65 712	-117	-0,2	4,1	5,7
2003	73 016	73 757	72 971	-786	-1,1	-0,1	6,0
2004	84 470	84 470	83 557	-913	-1,1	-1,1	6,5
Investissements des entreprises en ouvrages non résidentiels							
2001	51 956	52 927	52 966	39	0,1	1,9	4,8
2002	50 024	49 686	49 987	301	0,6	-0,1	4,3
2003	49 844	51 155	53 883	2 728	5,3	8,1	4,4
2004	54 243	54 243	57 139	2 896	5,3	5,3	4,4
Investissements des entreprises en machines et matériel							
2001	84 728	82 558	81 879	-679	-0,8	-3,4	7,4
2002	84 380	82 313	80 150	-2 163	-2,6	-5,0	6,9
2003	82 187	80 963	80 266	-697	-0,9	-2,3	6,6
2004	85 641	85 641	85 171	-470	-0,5	-0,5	6,6
Investissements des entreprises en stocks							
2001	-6 022	-6 270	-4 740	1 530	-0,4
2002	2 672	-568	-1 301	-733	-0,1
2003	7 563	7 662	7 239	-423	0,6
2004	7 219	7 219	7 758	539	0,6
Exportations de biens et services							
2001	469 355	483 053	482 463	-590	-0,1	2,8	43,5
2002	470 114	479 358	478 071	-1 287	-0,3	1,7	41,4
2003	459 561	461 596	461 266	-330	-0,1	0,4	37,9
2004	494 519	494 519	492 580	-1 939	-0,4	-0,4	38,2
Importations de biens et services							
2001	413 812	419 508	418 836	-672	-0,2	1,2	37,8
2002	423 096	428 248	427 679	-569	-0,1	1,1	37,1
2003	409 993	413 611	414 370	759	0,2	1,1	34,1
2004	437 404	437 404	438 346	942	0,2	0,2	34,0

1 Pour les données annuelles, l'estimation initiale est celle publiée au quatrième trimestre de l'année correspondante.

2 Pour 2001, 2002 et 2003, l'estimation antérieure est celle au moment de la diffusion des données du premier trimestre de 2004, tandis que pour 2004, il s'agit de celle de la diffusion des données du quatrième trimestre de 2004.

3 Les estimations révisées résultent des révisions de 2005.

4 La révision courante est l'estimation révisée moins l'estimation antérieure.

5 La révision courante en pourcentage est la révision courante exprimée sous forme de pourcentage de l'estimation antérieure.

6 La révision cumulative en pourcentage est l'estimation révisée moins l'estimation initiale sous forme de pourcentage de l'estimation initiale.

7 L'estimation révisée de l'agrégat en pourcentage de l'estimation révisée du PIB.

Tableau 5 - Révisions au produit intérieur brut, perspective historique¹

Année de référence		1986	1987	1988	1989	1990	1991	1992	1993	1994
Date de diffusion										
1986	T4	505 227								
1986	<i>révision historique</i>	506 483 0,2								
1987	T1	509 898 0,7								
1987	T4		553 870							
1988	T1	506 483 -0,7	549 692 -0,8							
1988	T4			598 732						
1989	T1	504 631 -0,4	550 334 0,1	601 508 0,5						
1989	T4				648 537					
1990	T1	505 666 0,2	551 336 0,2	603 356 0,3	651 616 0,5					
1990	T4					677 900				
1991	T1		551 597 0,0	605 147 0,3	649 102 -0,4	671 577 -0,9				
1991	T4						679 203			
1992	T1			605 906 0,1	649 916 0,1	667 843 -0,6	674 388 -0,7			
1992	T4							687 334		
1993	T1				650 748 0,1	670 952 0,5	675 928 0,2	688 541 0,2		
1993	T4								710 723	
1994	T1					669 467 -0,2	674 766 -0,2	688 391 -0,0	711 658 0,1	
1994	T4									748 606
1995	T1						676 477 0,3	690 122 0,3	712 855 0,2	750 053 0,2
1995	T4									
1996	T1							690 122 0,0	712 855 0,0	747 260 -0,4
1996	T4									
1997	T1								712 855 0,0	747 260 0,0
1997	<i>révision historique</i>	511 796 1,2	558 106 1,2	611 785 1,0	656 190 0,8	678 135 1,3	683 239 1,0	698 544 1,2	724 920 1,7	762 251 2,0
1997	T4									
1998	T1									762 251 0,0
1998	T3								724 960 0,0	767 506 0,7
1998	T4									
1999	T1									
1999	T4									
2000	T1									
2000	T4									
2001	T1	513 805 0,4	560 390 0,4	614 530 0,4	659 270 0,5	681 657 0,5	686 971 0,5	702 393 0,6	729 580 0,6	772 827 0,7
2001	T4									
2002	T1	512 541 -0,2	558 949 -0,3	613 094 -0,2	657 728 -0,2	679 921 -0,3	685 367 -0,2	700 480 -0,3	727 184 -0,3	770 873 -0,3
2002	T4									
2003	T1									
2003	T4									
2004	T1									
2004	T4									
2005	T1									

¹ La première ligne représente la série elle-même, exprimée en millions de dollars. La deuxième ligne, en italique, représente la révision en pourcentage entre l'estimation et l'estimation précédente

1995	1996	1997	1998	1999	2000	2001	2002	2003	2004	Date de diffusion
										1986 T4
										1986 révision historique
										1987 T1
										1987 T4
										1988 T1
										1988 T4
										1989 T1
										1989 T4
										1990 T1
										1990 T4
										1991 T1
										1991 T4
										1992 T1
										1992 T4
										1993 T1
										1993 T4
										1994 T1
										1994 T4
										1995 T1
780 027										1995 T4
776 299										1996 T1
-0,5										
	797 789									1996 T4
776 299	797 789									1997 T1
0,0	0,0									
799 129	820 323									1997 révision historique
2,9	2,8									1997 T4
		856 134								
799 129	820 323	855 103								1998 T1
0,0	0,0	-0,1								
806 778	828 997	866 252								1998 T3
1,0	1,1	1,3								
			888 390							1998 T4
807 088	833 921	873 947	895 704							1999 T1
0,0	0,6	0,9	0,8							
				949 400						1999 T4
	833 070	877 921	901 805	957 911						2000 T1
	-0,1	0,5	0,7	0,9						
					1 038 794					2000 T4
812 460	839 064	885 022	915 865	975 263	1 056 010					2001 T1
0,7	0,7	0,8	1,6	1,8	1,7					
						1 084 119				2001 T4
810 426	836 864	882 733	914 973	980 524	1 064 995	1 092 246				2002 T1
-0,3	-0,3	-0,3	-0,1	0,5	0,9	0,7				
							1 142 123			2002 T4
				982 441	1 075 566	1 107 459	1 154 949			2003 T1
				0,2	1,0	1,4	1,1			
								1 214 601		2003 T4
				1 076 577	1 108 200	1 157 968	1 218 772			2004 T1
				0,1	0,1	0,3	0,3			
									1 293 289	2004 T4
					1 108 048	1 154 204	1 216 191	1 290 185		2005 T1
					0,0	-0,3	-0,2	-0,2		