

N° 13-604-M au catalogue
ISSN 1707-1844
ISBN 978-0-660-26171-3

Comptes des revenus et dépenses, série technique

Compte satellite des ressources naturelles : Étude de faisabilité

par Marco Provenzano, Conrad Barber-Dueck et Joseph Floyd
(Division des comptes économiques nationaux,
Statistique Canada)



Statistique
Canada

Statistics
Canada

Canada

Comment obtenir d'autres renseignements

Pour toute demande de renseignements au sujet de ce produit ou sur l'ensemble des données et des services de Statistique Canada, visiter notre site Web à www.statcan.gc.ca.

Vous pouvez également communiquer avec nous par :

Courriel à STATCAN.infostats-infostats.STATCAN@canada.ca

Téléphone entre 8 h 30 et 16 h 30 du lundi au vendredi aux numéros suivants :

- | | |
|---|----------------|
| • Service de renseignements statistiques | 1-800-263-1136 |
| • Service national d'appareils de télécommunications pour les malentendants | 1-800-363-7629 |
| • Télécopieur | 1-514-283-9350 |

Programme des services de dépôt

- | | |
|-----------------------------|----------------|
| • Service de renseignements | 1-800-635-7943 |
| • Télécopieur | 1-800-565-7757 |

Normes de service à la clientèle

Statistique Canada s'engage à fournir à ses clients des services rapides, fiables et courtois. À cet égard, notre organisme s'est doté de normes de service à la clientèle que les employés observent. Pour obtenir une copie de ces normes de service, veuillez communiquer avec Statistique Canada au numéro sans frais 1-800-263-1136. Les normes de service sont aussi publiées sur le site www.statcan.gc.ca sous « Contactez-nous » > « Normes de service à la clientèle ».

Note de reconnaissance

Le succès du système statistique du Canada repose sur un partenariat bien établi entre Statistique Canada et la population du Canada, les entreprises, les administrations et les autres organismes. Sans cette collaboration et cette bonne volonté, il serait impossible de produire des statistiques exactes et actuelles.

Signes conventionnels dans les tableaux

Les signes conventionnels suivants sont employés dans les publications de Statistique Canada :

- . indisponible pour toute période de référence
- .. indisponible pour une période de référence précise
- ... n'ayant pas lieu de figurer
- 0 zéro absolu ou valeur arrondie à zéro
- 0^s valeur arrondie à 0 (zéro) là où il y a une distinction importante entre le zéro absolu et la valeur arrondie
- ^p provisoire
- ^r révisé
- x confidentiel en vertu des dispositions de la *Loi sur la statistique*
- ^E à utiliser avec prudence
- F trop peu fiable pour être publié
- * valeur significativement différente de l'estimation pour la catégorie de référence ($p < 0,05$)

Publication autorisée par le ministre responsable de Statistique Canada

© Ministre de l'Industrie, 2016

Tous droits réservés. L'utilisation de la présente publication est assujettie aux modalités de l'[entente de licence ouverte](#) de Statistique Canada.

Une [version HTML](#) est aussi disponible.

This publication is also available in English.



Comptes des revenus et dépenses, série technique Compte satellite des ressources naturelles : Étude de faisabilité



Préparé pour Ressources naturelles Canada

par Marco Provenzano, Conrad Barber-Dueck et Joseph Floyd (Division des comptes économiques nationaux, Statistique Canada)

Sommaire

La présente étude montre qu'il est possible de créer un compte satellite visant à mesurer l'importance et l'étendue du secteur des ressources naturelles dans l'économie canadienne. Des estimations peuvent être mises à la disposition des utilisateurs, sur une base annuelle et trimestrielle, jusqu'au trimestre courant (trois mois après la période de référence, et environ un mois après la diffusion des données trimestrielles sur le produit intérieur brut national).

Des estimations provisoires pour un compte satellite des ressources naturelles (CSRN) ont été établies dans le cadre du Système de comptabilité nationale du Canada (SCNC). À ce titre, elles peuvent être directement comparées avec les valeurs du produit intérieur brut (PIB) et d'autres mesures économiques également produites à partir du SCNC.

Aux fins de l'étude, les activités liées aux ressources naturelles s'entendent des produits et services issus des actifs d'origine naturelle utilisés dans l'activité économique. Ces actifs comprennent les ressources minérales et énergétiques, l'eau ainsi que les ressources naturelles en bois, les réserves d'eau et les autres ressources biologiques naturelles. Ces ressources peuvent être renouvelables ou non renouvelables. Elles ne comprennent pas les ressources biologiques cultivées de manière intensive¹. Afin d'obtenir une mesure plus complète de l'importance économique du secteur, les ressources naturelles et les services requis pour l'extraction initiale et la première transformation des intrants naturels sont pris en compte. Les activités liées à la production issue de l'exploitation des ressources naturelles représentent l'étendue de la production aux fins du compte satellite des ressources naturelles.

Étant donné l'importance des diverses activités en aval liées aux ressources naturelles pour l'économie canadienne, les activités de deuxième et de troisième transformation seront aussi présentées dans le compte satellite des ressources naturelles. Les activités en aval pourront être entièrement séparées du secteur des ressources naturelles de base aux fins d'analyse, afin que les activités de base demeurent conformes aux définitions internationales.

En tant que cadre conceptuel, le compte satellite présente des renseignements sur les activités liées aux ressources naturelles par sous-secteur (foresterie, extraction minière, énergie et autres²).

Cette étude fournit des estimations annuelles provisoires pour le secteur des ressources naturelles pour les années 2009 à 2012 (les estimations révisées de 2007 à 2015 sont disponibles sur CANSIM). Ces estimations servent de fondement à des prolongements éventuels, notamment en vue d'ajouter :

- des données statistiques trimestrielles plus à jour sur les ressources naturelles;
- des estimations provinciales et territoriales;
- des données statistiques sur l'emploi et les ressources humaines;
- des données sur les investissements en capital, y compris les investissements dans la recherche et le développement;

- des liens avec le compte de stocks en ressources naturelles et avec le compte satellite des technologies propres ³; et
- des données sur les recettes publiques provenant du secteur des ressources naturelles.

1. Aperçu

Le secteur des ressources naturelles occupe une place importante dans l'économie canadienne. Il joue un rôle considérable dans la croissance économique, dans l'emploi et dans l'investissement au Canada. L'exploitation de nouvelles mines, sources d'énergie et réserves de pétrole et de gaz ainsi que de produits forestiers est à l'origine de l'importance croissante du secteur pour le développement économique global du Canada. Le secteur des ressources naturelles est souvent un moteur appréciable de la croissance économique et un facteur clé du rendement économique régional. Compte tenu de l'importance du secteur, les décideurs, les chercheurs, les entreprises et les ménages ont besoin de données statistiques exhaustives et à jour pour évaluer l'évolution, la structure et le rôle du secteur dans l'économie canadienne et sa contribution à celle-ci.

Statistique Canada produit tout un éventail de données sur le secteur des ressources naturelles. Les nombreux produits diffusés comprennent des données statistiques sur les emplois, la production, les importations, les exportations et l'investissement. Bien qu'il existe une quantité importante de données détaillées sur le secteur des ressources naturelles, ces données ne sont pas structurées dans un cadre économique cohérent et exhaustif pouvant être facilement élargi de manière à prendre en compte les nouveaux enjeux.

Le présent document examine la possibilité de créer un compte satellite des ressources naturelles (CSRN) conforme au Système de comptabilité nationale du Canada (SCNC). Le CSRN constitue un cadre évolutif qui peut servir à présenter les données des fonds de données existants de Statistique Canada pour le secteur des ressources naturelles et à offrir des renseignements plus détaillés aux utilisateurs des données. L'Étude de faisabilité commence par une description des comptes satellites dans le cadre du SCNC. La définition de « ressources naturelles » est ensuite donnée, puis les résultats expérimentaux pour les années 2009 à 2012 sont présentés selon la définition proposée. Dans l'étude, les estimations annuelles ont été calculées en valeur nominale et en valeur réelle. D'autres améliorations sont présentées à la dernière section, notamment le calcul de données trimestrielles plus à jour et d'autres couplages et prolongements possibles.

2. Système de comptabilité nationale du Canada

Le compte satellite des ressources naturelles (CSRN) repose sur les données du SCNC, lui-même fondé sur le Système de comptabilité nationale (SCN) de 2008, un cadre international reconnu qui est utilisé pour mesurer l'activité économique d'un pays ou d'une région. Différents pays partout dans le monde se servent de ce cadre pour consigner leurs données sur la production, les revenus, l'investissement, la consommation, les opérations financières ainsi que les stocks des actifs et des passifs. Les données sont structurées selon une séquence de comptes qui définit la variation de la richesse d'une période à l'autre en faisant le suivi des activités des agents économiques (ménages, administrations publiques, sociétés). Le SCNC énonce un ensemble de concepts, de classifications et de règles comptables permettant de compiler et d'intégrer des données nécessaires pour broser un tableau exhaustif de l'économie et de son fonctionnement. Les principales mesures qui ressortent de ce cadre sont le produit intérieur brut (PIB) aux prix de base et aux prix de marché, le revenu disponible des ménages, l'investissement, le stock de capital, la productivité, la balance des paiements internationaux et la dette des administrations publiques.

Les tableaux des ressources et des emplois (TRE) annuels produits par Statistique Canada sont la principale source d'information utilisée pour dériver les estimations annuelles du CSRN. Ces tableaux mettent en relations l'offre totale de produits de l'économie et leurs emplois. Par définition, l'offre totale doit être égale à la demande totale pour chaque produit. L'offre d'un produit peut provenir de la production intérieure ou des importations et est exprimée aux prix de marché (le prix payé par le consommateur final du bien); les marges de transport, les marges commerciales et les marges des taxes de vente et des tarifs douaniers sont comprises. Les divers emplois d'un produit comprennent l'utilisation par les entreprises pour la production d'autres biens ou services (consommation intermédiaire), ainsi que la consommation finale par les ménages, les administrations publiques et les institutions sans but lucratif. En outre, le produit peut être acheté comme actif pour utilisation permanente dans la production d'autres produits (investissement ou formation brute de capital fixe) ou être exporté.

À Statistique Canada, les industries sont définies en fonction du Système de classification des industries de l'Amérique du Nord (SCIAN). De même, tous les produits sont catalogués selon le Système de classification des produits de l'Amérique du Nord (SPAN). Ces systèmes de classification constituent les éléments de base pour la construction des TRE, qui s'appelaient autrefois tableaux d'entrées-sorties à Statistique Canada. Les TRE combinent et modifient certaines de ces industries et certains de ces produits pour former la Classification des industries des entrées-sorties et la Classification des produits, des ressources et des emplois.

3. Comptes satellites

Une des forces du Système de comptabilité nationale (SCN) est sa souplesse. Le système présente les concepts, les comptes et la rigueur comptable nécessaires pour produire un ensemble de comptes intégrés et cohérents à l'interne, tout en donnant au compilateur la souplesse d'adaptation voulue pour en quelque sorte « élargir » le cadre afin de répondre à un besoin particulier. À la limite, cet « élargissement » est désigné sous le nom de comptabilité satellite. Il y a essentiellement deux types de comptes satellites. Le premier type suppose un réarrangement des classifications ou des données (p.ex., en fournissant plus de détails ou en proposant d'autres agrégations) et l'ajout de renseignements complémentaires sur les comptes de base existants. Ces comptes satellites ne modifient pas les concepts sous-jacents du système de comptabilité nationale de base, mais ils présentent une perspective élargie d'un secteur, d'un groupe de produits ou d'une activité donnée⁴. Le deuxième type de compte satellite cherche à élargir ou à compléter les concepts sous-jacents du SCNC en vue d'étudier un sujet d'intérêt social. Il pourrait s'agir, par exemple, d'élargir le concept de production (p.ex., en incluant les activités bénévoles dans la production), de consommation ou de formation du capital. Le compte satellite des ressources naturelles (CSRN) entre dans la première catégorie; les concepts qui y sont associés correspondent aux concepts de base du Système de comptabilité nationale du Canada (SCNC), mais on a recours à des renseignements supplémentaires et à des changements dans la présentation afin de mieux cerner et définir le secteur des ressources naturelles.

Pour élaborer un CSRN, il faut extraire de l'ensemble de base des données du SCNC publiées les renseignements relatifs aux activités liées aux ressources naturelles. Le compte respecte les mêmes principes, classifications et définitions que le SCNC de base, afin de pouvoir faire l'objet de comparaisons directes avec les autres comptes du SCNC. À partir de ce compte, il sera donc possible de calculer un produit intérieur brut pour le secteur des ressources naturelles comparable au produit intérieur brut total, ce qui donnera une mesure de la contribution du secteur à l'activité économique globale. En usant des mêmes principes que ceux du SCNC, le compte satellite tire profit d'un cadre et d'une infrastructure statistiques reconnus à l'échelle internationale. Les exportations et importations internationales, la formation brute de capital fixe (investissement) et l'emploi sont d'autres exemples d'agrégats macroéconomiques directement comparables au cadre de base.

En plus d'assurer la comparabilité et l'efficacité, l'utilisation de l'infrastructure du SCNC procure un certain nombre d'autres avantages. Statistique Canada dispose déjà d'un grand éventail de données lui permettant d'établir des comptes macroéconomiques normalisés, qui peuvent servir de point de départ pour la mise en place d'un CSRN. Les données ont déjà fait l'objet d'un contrôle de la qualité, et on les a intégrées, rapprochées et équilibrées pour la production du SCNC. Ainsi, les données sur lesquelles repose le compte satellite sont de la même qualité que celles qui sous-tendent les comptes macroéconomiques de base du Canada.

Le CSRN fournit aussi un cadre conceptuel précis pour l'analyse du secteur des ressources naturelles. Il définit clairement le secteur et présente donc un ensemble cohérent de chiffres, plutôt qu'une gamme d'estimations fondées sur des concepts hétéroclites. Le compte va au-delà d'une perspective du secteur des ressources naturelles axée sur l'industrie et utilise plutôt les activités liées aux ressources naturelles comme principal élément structurel. Par conséquent, le CSRN ne tient pas compte de la production des industries non liées aux ressources naturelles et intègre la production de ressources naturelles qui a lieu dans des industries qui ne sont pas traditionnellement définies comme liées aux ressources naturelles (p.ex., la production de métaux précieux raffinés dans les industries manufacturières diverses et la production de bois de chauffage dans l'industrie des cultures agricoles).

Le CSRN offre la possibilité de regrouper des renseignements sur la production, les revenus, le commerce international, l'emploi, l'investissement, les opérations financières et le patrimoine dans un même ensemble cohérent et intégré de comptes; il constitue ainsi un outil pratique pour comprendre et analyser le secteur des ressources naturelles, qui est comparable aux mesures économiques conventionnelles.

Enfin, le CSRN est évolutif au sens où il est possible de désagréger une dimension donnée (p.ex., une industrie ou un produit) afin d'offrir aux utilisateurs de données la granularité dont ils ont besoin. Par exemple, le compte satellite pourrait fournir des données, par sous-secteur et par actif, sur les investissements du secteur des ressources naturelles, qui pourraient être élargis davantage afin que l'on puisse examiner les investissements réalisés par les entreprises sous contrôle étranger. La section 7 présente des exemples d'ajouts aux estimations de base établies dans le cadre de la présente étude de faisabilité.

4. Définition des ressources naturelles

La première étape de la création du compte satellite des ressources naturelles (CSRN) consiste à définir clairement l'activité liée aux ressources naturelles et à établir les systèmes de classification correspondants. Pour ce faire, il faut se poser deux questions importantes :

- La définition s'harmonise-t-elle avec les normes internationales?
- Le compte répond-il aux besoins des utilisateurs pour la prise de décisions en matière de politiques ou d'affaires?

4.1 Définitions internationales

Il importe que le CSRN respecte le plus possible les normes internationales, afin de s'assurer que les données sont comparables non seulement avec celles des comptes canadiens, mais aussi avec celles des comptes internationaux. L'Organisation de coopération et de développement économiques (OCDE) et le Cadre central du Système de comptabilité économique et environnementale (SCEE) de 2012, le cadre de comptabilité économique et environnementale reconnu sur la scène internationale, donnent deux définitions internationales clés des ressources naturelles.

Selon la définition de l'OCDE, les ressources naturelles sont les « actifs d'origine naturelle qui procurent des avantages en fournissant les matières premières et l'énergie nécessaire à l'activité économique (ou qui pourraient procurer de tels avantages dans l'avenir) et dont les réserves s'amenuisent principalement du fait de leur utilisation par l'humain ⁵ » [Traduction].

Selon le SCEE, les ressources naturelles « [...] englobent l'ensemble des ressources biologiques naturelles (y compris les ressources en bois et les ressources aquatiques), les ressources minérales et énergétiques, les ressources en sol [sic] et les ressources en eau, mais non les ressources biologiques cultivées et les terres ⁶ ».

En outre, la définition d'« énergie » est tirée du Cadre de la statistique de l'énergie au Canada de Statistique Canada, qui est fondé sur les recommandations internationales sur la statistique de l'énergie (IRES) formulées par la Division statistique des Nations Unies ⁷. Ces cadres adoptent les définitions mentionnées ci-dessus tout en définissant avec plus de précision le sous-secteur de l'énergie; par exemple, ils considèrent tous les produits issus des raffineries de pétrole comme des ressources énergétiques.

4.2 Définition du compte satellite des ressources naturelles

Compte tenu de ces définitions, dans la présente étude de faisabilité, on entend par activités liées aux ressources naturelles les activités qui débouchent sur des produits et services issus des actifs d'origine naturelle utilisés dans l'activité économique. Ces actifs comprennent les ressources minérales et énergétiques, l'eau ainsi que les ressources en bois naturelles, les réserves d'eau et les autres ressources biologiques naturelles. Ces actifs en ressources peuvent être renouvelables ou non renouvelables. Ils ne comprennent pas les ressources biologiques cultivées de manière intensive comme les cultures agricoles ⁸. Pour obtenir une mesure plus exhaustive de l'importance économique des produits issus des ressources naturelles, les services requis pour l'extraction et la première transformation des intrants naturels sont pris en compte. Les activités relatives à la production des produits issus des ressources naturelles constituent l'étendue de la production aux fins du CSRN.

En substance, la définition ci-dessus divise en trois l'étendue des activités liées aux ressources naturelles : 1) l'extraction des intrants naturels; 2) les services nécessaires pour effectuer cette extraction (comme les services de transport et de distribution et les services scientifiques); 3) la première transformation des produits issus des ressources naturelles qui en résultent.

Cette première étude de faisabilité ne fournit que des estimations expérimentales relatives à la foresterie, à l'extraction minière et à l'énergie. Pour des résultats complets, les études ultérieures porteront sur la gamme complète des produits issus des ressources naturelles, ce qui comprend, par exemple, les pêches et les réserves d'eau.

4.3 Produits issus des ressources naturelles

À partir de la définition mentionnée plus haut, on peut établir la liste des activités économiques considérées comme étant liées aux ressources naturelles du point de vue du produit ou du point de vue de l'industrie. Pour une définition axée sur les produits, le point de départ est la classification des produits des IRE, puisque ces tableaux présentent tous les biens et services produits dans l'économie canadienne. La structure de classification des produits est fondée sur le Système de classification des produits de l'Amérique du Nord (SPAN).

4.3.1 Produits d'extraction liés aux ressources naturelles

Du point de vue du produit, compte tenu du critère d'exclusion des ressources biologiques cultivées de manière intensive, les produits agricoles comme les cultures et le bétail ne sont pas compris dans le compte; il en va de même des produits de l'aquaculture (pisciculture), de l'élevage d'animaux à fourrure ou de fermes forestières⁹. Les produits de la pêche commerciale en mer ou dans les plans d'eau intérieurs sont compris, tout comme les produits de la chasse et du piégeage ainsi que les biens issus des activités de foresterie et d'extraction minière. La production d'énergie à partir de ressources naturelles (comme l'eau, le vent ou le soleil) est aussi incluse. Ces produits constituent le volet des intrants naturels du compte (voir le tableau 1).

4.3.2 Produits de service liés aux ressources naturelles

Pour extraire les intrants naturels, il faut recourir à certains produits de service qui, sans cette activité d'extraction, ne seraient pas produits dans l'économie. En conséquence, ces produits de service sont inclus dans le secteur afin de brosser un tableau plus complet de l'importance des activités liées aux ressources naturelles dans l'économie. Les services relatifs à l'extraction ou à la découverte et à l'exploitation de ressources naturelles sont compris dans cette catégorie. Les services de transport des produits issus des ressources naturelles jusqu'au lieu de transformation sont aussi inclus. Ainsi, l'exploration minière et le transport par pipeline font partie de cette catégorie en tant que produits de service. Les services de transport fournis dans le cadre des activités de foresterie et d'extraction minière pour la livraison des biens (p.ex., par camion ou par train) jusqu'au lieu de première transformation devraient aussi être inclus à titre d'activité liée aux ressources naturelles, mais on ne dispose pas, à l'heure actuelle, de données distinctes pour ces services (voir le tableau 1). D'autres recherches seront menées afin de déterminer s'il est possible d'obtenir facilement les données nécessaires¹⁰. Les services liés à la recherche et au développement ainsi que les services juridiques, scientifiques et techniques sont compris, de même que tous les autres services nécessaires à la production des produits. Les services de logement et d'hébergement sont exclus, puisque leur existence ne dépend pas du secteur.

4.3.3 Produits de première transformation

Comme c'est le cas pour les produits de service liés aux ressources naturelles, la plupart des activités de première transformation des intrants naturels n'existeraient pas dans l'économie sans l'activité d'extraction initiale¹¹. En conséquence, il est clair que la première transformation des ressources naturelles découle de l'industrie de l'extraction; elle est donc comprise dans le secteur des ressources naturelles. Ces produits sont souvent classés comme des biens manufacturés dans le cadre des IRE, puisque les procédés employés transforment physiquement les intrants. Pour simplifier la mise en application, on applique la règle suivante : seules les activités de fabrication dont plus de 50 % des intrants de matières nécessaires à la production sont des intrants naturels (4.3.1) sont incluses dans le secteur des ressources naturelles¹².

Dans la pratique, on distingue d'abord les intrants naturels (p.ex., les billes et le pétrole brut). Ensuite, chaque industrie du cadre des IRE est examinée afin de déterminer si elle satisfait au critère de 50 % des intrants nécessaires à la production (on peut considérer ces industries comme les « principales » industries de ressources naturelles, même si l'activité liée aux ressources naturelles pourrait aussi avoir lieu dans d'autres industries [voir les exemples du tableau 2]). Enfin, tous les produits fabriqués principalement dans ces industries sont réputés être issus des ressources naturelles. Le CSRN rend compte de la production de ces produits, qu'elle ait lieu dans les principales industries de ressources naturelles ou en dehors.

Cette définition fait en sorte que les activités de fabrication comme celles des scieries et des usines de raffinage des minerais et du pétrole sont incluses dans le CSRN. Les autres procédés en aval qui utilisent les produits raffinés, comme la fabrication de meubles en bois et la fabrication de produits en plastique, ne font pas partie du CSRN de base (voir le tableau 1 et le tableau 2).

À mesure que la technologie progresse, de nouveaux produits issus des ressources naturelles sont mis au point, et on découvre de nouvelles utilités aux sous-produits traditionnels ou aux déchets provenant de la fabrication de produits issus de ressources naturelles. Par exemple, la lignine était auparavant considérée comme un sous-produit de la production de pâte; aujourd'hui, elle est un élément important de la fabrication de bioproduits. Malheureusement, on ne peut accéder facilement à des données sur la lignine et sur d'autres nouveaux produits issus des ressources naturelles à l'heure actuelle. On ne sait pas où ces produits figurent dans le SCIAN ou le SPAN. Même s'ils font partie du champ de l'étude de faisabilité, ils ne sont pas pris en compte dans les estimations, puisque Statistique Canada ne dispose pas actuellement de données fiables à leur sujet. À l'avenir, on essaiera de rendre compte intégralement de ces activités, à mesure que de nouvelles sources de données seront disponibles.

4.3.4 Activités en aval (production secondaire et tertiaire)

Bien qu'elles ne fassent pas nécessairement partie du compte de base, les activités liées aux ressources naturelles ont des effets importants sur d'autres activités qui ont lieu en aval. Les produits issus de ces activités n'entrent pas dans la définition du secteur des ressources naturelles, mais il importe néanmoins de les connaître pour comprendre le rôle des ressources naturelles dans l'économie canadienne. Ils comprennent des articles comme les tuyaux en fer, les tubes en cuivre et en aluminium, la coutellerie, les meubles en bois et les armoires de cuisine. Dans la présente étude, ces produits sont désignés comme des produits secondaires et tertiaires (voir le tableau 2). Des mesures peuvent être établies pour ces activités, et on a procédé à de telles mesures (voir Annexe 1). En règle générale, la production secondaire utilise une grande proportion de produits issus de la fabrication primaire comme intrants. Ces produits secondaires sont à leur tour utilisés dans les procédés de fabrication de produits tertiaires. La contribution économique de ces produits est calculée à la demande de Ressources naturelles Canada; toutefois, ces produits ne font pas partie des estimations des ressources naturelles de Statistique Canada.

4.4 Industries du secteur des ressources naturelles

Dans les classifications des industries des TRE, on ne trouve aucune industrie unique qui comprend toutes les activités liées aux ressources naturelles. Les activités économiques attribuables aux ressources naturelles sont plutôt associées à de nombreuses industries. Pour les besoins du compte satellite, les industries des ressources naturelles peuvent être définies comme celles dont plus de la moitié de la production totale est issue de la production d'intrants naturels primaires, comme il est précisé à la section 4.3.1. Elles comprennent aussi les industries dont au moins la moitié des intrants de matières utilisés dans les procédés de production proviennent de ressources naturelles. Par exemple, l'industrie de la foresterie produit principalement des produits de base de la catégorie MPG113001 — Billes de la Classification des produits des ressources et des emplois, un produit de base correspondant à une ressource naturelle; elle constitue donc une industrie du secteur des ressources naturelles. Les principaux produits de ces industries sont considérés comme des produits issus des ressources naturelles (4.3).

Il importe de souligner que seules les activités d'une industrie liées à la production de produits issus de ressources naturelles sont prises en compte dans le CSRN. Par conséquent, si l'industrie de la foresterie produit des billes et procure un logement à ses employés, seule l'activité liée aux ressources naturelles (la production de billes) est prise en compte.

En outre, il arrive que des industries n'appartenant pas au secteur des ressources naturelles produisent des produits issus des ressources naturelles. Cette activité économique figure aussi dans le compte. Par exemple, un fabricant de produits chimiques agricoles peut produire une partie de l'électricité qu'il consomme grâce à ses procédés de production primaire.

Comptes des revenus et dépenses, série technique
 Compte satellite des ressources naturelles : Étude de faisabilité
 Tableau 1
 Produits compris dans le compte satellite des ressources nature Iles

Produit	État
La foresterie	
ENE113003 - Bois de chauffage	Extraction
MPG113001 - Billes	Extraction
MPG113002 - Bois à pâte	Extraction
ENE# - Gaz naturel (biomasse forestière)	À étudier
ENE# - Mazout léger (biomasse forestière)	À étudier
ENE# - Carburant pour réacteurs (biomasse forestière)	À étudier
MPS115300 - Services de soutien à la foresterie	Service
MPS# - Transport	À étudier
Autres services liés à la sous-secteur de la foresterie ¹	Service
MPG113004 - Poteaux pieux en bois brut non traités	Traitement initial
MPG321101 - Bois d'oeuvre de feuillus	Traitement initial
MPG321102 - Bois d'oeuvre de résineux	Traitement initial
MPG321103 - Copeaux de bois	Traitement initial
MPG321104 - Autres produits de sciage et de bois traité	Traitement initial
MPG321201 - Placage et contreplaqué	Traitement initial
MPG321202 - Montants et fermes de bois d'ingénierie	Traitement initial
MPG321203 - Produits de bois reconstitués	Traitement initial
MPG321X00 - Déchets et débris de bois et de sous-produits du bois	Traitement initial
MPG322101 - Pâte de bois	Traitement initial
MPG322102 - Papier (sauf papier journal)	Traitement initial
MPG322103 - Papier journal	Traitement initial
MPG322104 - Papier cartonné	Traitement initial
MPG325105 - Autres produits chimiques organiques de base	Traitement initial
MPG325201 - Résines plastiques	Traitement initial
MPG# - Fibres discontinues (artificielles et synthétiques)	À étudier
MPG# - Fils de filaments (artificielles et synthétiques)	À étudier
Minéraux et l'exploitation minière	
ENE212100 - Charbon	Extraction
MPG212210 - Minerais et concentrés de fer	Extraction
MPG212220 - Minerais et concentrés d'or et d'argent	Extraction
MPG212231 - Minerais et concentrés de cuivre	Extraction
MPG212232 - Minerais et concentrés de nickel	Extraction

MPG212233 - Minerais et concentrés de plomb et de zinc	Extraction
MPG212291 - Minerais et concentrés radioactifs	Extraction
MPG212299 - Autres minerais et concentrés de métaux	Extraction
MPG212310 - Pierre	Extraction
MPG212320 - Sable, gravier, argile et minéraux réfractaires	Extraction
MPG212392 - Diamants non taillés	Extraction
MPG212396 - Potasse	Extraction
MPG21239A - Minéraux non métalliques (sauf diamants)	Extraction
MPS21311B - Services de soutien à l'extraction minière et l'exploitation en carrière (sauf exploration)	Service
MPS21A000 - Exploration de minerais	Service
MPS# - Transport	À étudier
Autres services liés à la sous-secteur des minéraux et de l'exploitation minière ¹	Service
MPG325104 - Autres produits chimiques inorganiques de base	Traitement initial
MPG327301 - Ciment	Traitement initial
MPG327302 - Béton préparé	Traitement initial
MPG327303 - Produits en béton	Traitement initial
MPG327A01 - Produits d'argile et produits réfractaires	Traitement initial
MPG327A02 - Verre et produits en verre	Traitement initial
MPG327A04 - Chaux et produits en gypse	Traitement initial
MPG327A09 - Produits minéraux non métalliques	Traitement initial
MPG331301 - Bauxite et l'oxyde d'aluminium	Traitement initial
MPG331303 - Produits semi-ouvrés en aluminium et alliages d'aluminium	Traitement initial
MPG331401 - Cuivre raffiné et alliages de cuivre	Traitement initial
MPG331402 - Nickel raffiné et alliage de nickel	Traitement initial
MPG331403 - Métaux précieux raffinés et alliages de métaux précieux	Traitement initial
MPG331404 - Autres métaux non ferreux raffinés et alliages de métaux non ferreux	Traitement initial
MPG331406 - Formes primaires en métaux non ferreux (sauf aluminium)	Traitement initial
MPG331X02 - Déchets et débris de métaux non ferreux	Traitement initial
MPG331100 - Formes primaires de fer et d'acier et ferroalliages	Traitement initial
MPG331302 - Lingots et billettes d'aluminium et alliages d'aluminium	Traitement initial
L'énergie	
ENE113003 - Bois de chauffage	Extraction
ENE211101 - Pétrole brut classique et synthétique	Extraction
ENE211102 - Gaz naturel	Extraction
ENE211103 - Liquides de gaz naturel et produits connexes	Extraction
ENE211104 - Bitume brut et dilué	Extraction
ENE212100 - Charbon	Extraction
MPG212291 - Minerais et concentrés radioactifs	Extraction
MPS21311A - Services de soutien à l'extraction de pétrole et de gaz (sauf exploration)	Service
MPS21A000 - Exploration de minerais (pétrole et gaz)	Service
MPS221200 - Distribution de gaz naturel	Service
MPS486200 - Transport de gaz naturel par gazoduc	Service
MPS486A00 - Transport de pétrole brut et d'autres produits par pipeline	Service
MPS# - Transport (autre que pipeline)	À étudier

Autres services liés à la sous-secteur d'énergie ¹	Service
ENE221100 - Électricité	Traitement initial
ENE221303 - Vapeur et air et eau refroidi ou chauffé	Traitement initial
ENE324111 - Essence à moteur	Traitement initial
ENE324112 - Diesel	Traitement initial
ENE324113 - Mazout léger	Traitement initial
ENE324114 - Carburant pour réacteurs	Traitement initial
ENE324115 - Mazout lourd	Traitement initial
ENE3241A2 - Coke et autres produits de fours à coke	Traitement initial
MPG324116 - Lubrifiants et autres produits pétroliers raffinés ²	Traitement initial
MPG3241A1 - Asphalte et produits d'asphalte ²	Traitement initial
MPG325101 - Produits pétrochimiques ²	Traitement initial
MPG3241A9 - Autres produits pétrochimiques et du charbon ²	Traitement initial
MPG# - Biocarburants	À étudier
<p>1 Les autres services comprennent des produits de base comme ceux des catégories MPS541600 — Services de conseils en gestion et services d'experts-conseils scientifiques et techniques et MPS541100 — Services juridiques qui sont fournis dans chaque sous-secteur précis. Ils comprennent aussi la consommation pour son propre compte de services de conception et de développement de logiciels et de services de recherche et développement. Ils ne comprennent pas les services qui auraient été produits dans l'économie même en l'absence de l'activité (p. ex., les services de logement et d'hébergement).</p> <p>2 Selon les IRES et le Cadre de la statistique de l'énergie au Canada, tous les produits issus principalement des raffineries de pétrole sont considérés comme appartenant au sous-secteur de l'énergie.</p> <p>Source : Statistique Canada</p>	

Comptes des revenus et dépenses, série technique
 Compte satellite des ressources naturelles : Étude de faisabilité
 Tableau 2
 Produits (secondaires et tertiaires) en aval

Produit	Niveau
La foresterie	
MPG321902 - Autres menuiseries préfabriquées en bois	Secondaire
MPG321903 - Contenants et palettes en bois	Secondaire
MPG322201 - Contenants en carton	Secondaire
MPG322202 - Produits de papeterie	Secondaire
MPG322203 - Couches jetables et produits hygiéniques féminins	Secondaire
MPG322204 - Produits hygiéniques en papier	Secondaire
MPG322209 - Autres produits en papier transformés	Secondaire
MPG322X00 - Déchets et débris de papier et de carton	Secondaire
MPG321901 - Fenêtres et portes en bois	Secondaire
MPG321909 - Bâtiments préfabriqués en bois et leurs composants	Secondaire
MPG337101 - Armoires et comptoirs de cuisine en bois	Secondaire
MPG337102 - Ameublement de maison	Secondaire
MPG337201 - Meubles de bureau	Secondaire
MPG337202 - Installations fixes pour magasins et bureaux	Secondaire
MPG339909 - Autres biens divers	Secondaire
Minéraux et l'exploitation minière	
MPG331201 - Tuyaux et tubes en fer et acier (sauf produits moulés)	Secondaire
MPG331202 - Produits d'acier laminé et étiré	Secondaire
MPG331501 - Moulage de métaux ferreux (sauf tuyauterie)	Secondaire
MPG331502 - Moulage de métaux non ferreux	Secondaire
MPG331X01 - Déchets et débris de fer et d'acier	Secondaire
MPG335902 - Fils et câbles électriques et de communication	Secondaire
MPG336370 - Pièces en métal embouti pour véhicules automobiles	Secondaire
MPG332100 - Produits métalliques forgés et estampés	Tertiaire
MPG332301 - Bâtiments préfabriqués en métal et leurs composants	Tertiaire
MPG332302 - Tôles d'acier travaillé et autres éléments de charpentes métalliques	Tertiaire
MPG332303 - Fenêtres et portes en métal	Tertiaire
MPG332309 - Autres produits ornementaux et architecturaux en métal	Tertiaire
MPG332401 - Bouchons-couronnes fermetures et contenants en métal mince	Tertiaire
MPG332402 - Chaudières réservoirs et contenants en métal épais	Tertiaire
MPG332500 - Quincaillerie	Tertiaire
MPG332600 - Ressorts et produits en fil métallique	Tertiaire

MPG332700 - Attaches en métal fileté et autres produits en métal tourné	Tertiaire
MPG332A01 - Outils à main et coutellerie (sauf en métal précieux)	Tertiaire
MPG332A02 - Valves et raccords métalliques pour tuyauterie	Tertiaire
MPG332A03 - Roulements à billes et à rouleaux	Tertiaire
MPG332A04 - Armes munitions et matériel militaire	Tertiaire
MPG332A09 - Produits en métal ouvrés non classés ailleurs	Tertiaire
MPS332800 - Services de revêtement gravure traitement thermique et autres activités analogues	Tertiaire
MPG339901 - Bijoux et argenterie	Tertiaire
MPS3X0000 - Travaux à forfait, autres services de fabrication	Tertiaire
Source : Statistique Canada	

Bien que la production totale de ce fabricant ne soit pas comprise dans le sous-secteur de l'énergie, sa production d'électricité l'est. La production de métaux précieux raffinés dans l'industrie « autres activités diverses de fabrication » constitue un autre exemple. Cette production est incluse dans le sous-secteur des minéraux et de l'exploitation minière. Les autres extrants de cette industrie, comme les articles de sport et d'athlétisme, sont exclus.

Ainsi, le CSRN va au-delà d'une simple perspective des ressources naturelles du point de vue de l'industrie et cherche à définir avec exactitude les activités liées aux ressources naturelles dans l'économie canadienne. Le tableau 3 et le tableau 4 présentent quelques industries produisant des produits issus des ressources naturelles.

4.5 Sous-secteurs des ressources naturelles

En outre, le secteur des ressources naturelles est divisé en quatre sous-secteurs distincts : la foresterie, l'énergie, l'extraction minière et « autres »¹³. Les concepts du SCN et du CSRN seront mis en application systématiquement dans les quatre sous-secteurs, l'agrégat formant la totalité du secteur des ressources naturelles. Les sous-secteurs correspondent tous à une combinaison transversale de produits et d'industries. Par exemple, le sous-secteur de la foresterie comprend les intrants naturels, les services et les produits de transformation relatifs à la foresterie. Cette activité a lieu dans plusieurs industries de la Classification des industries des entrées-sorties.

L'un des inconvénients de la présentation par sous-secteur est que, dans certains cas, les produits et les industries peuvent être classés dans plus d'un sous-secteur. Les trois principaux exemples mis de l'avant dans la présente étude sont l'extraction de charbon et l'extraction d'uranium, qui appartiennent à la fois au sous-secteur de l'énergie et au sous-secteur de l'extraction minière, ainsi que l'extraction de bois de chauffage, qui appartient à la fois au sous-secteur de l'énergie et au sous-secteur de la foresterie. En vertu des systèmes de classification des TRE de Statistique Canada, le bois de chauffage est considéré comme un produit du sous-secteur de l'énergie principalement issu des industries de la foresterie. De même, le charbon et l'uranium sont considérés comme des produits du sous-secteur de l'énergie principalement issus des industries de l'extraction minière. Aux fins d'agrégation, chacun de ces produits sera affecté à des sous-secteurs en fonction de la classification de l'industrie, c'est-à-dire que le bois de chauffage sera considéré comme faisant principalement partie du sous-secteur de la foresterie et le charbon et l'uranium, comme faisant principalement partie du sous-secteur des minéraux et de l'exploitation minière.

Afin de tenir compte de la nature transversale de ces activités, les tableaux présentent ici chaque sous-secteur avec et sans ces produits spécifiques¹⁴.

5. Portée de l'étude de faisabilité

La présente étude de faisabilité vise à déterminer si la définition mentionnée ci-dessus peut être utilisée pour extraire des données des tableaux annuels des ressources et des emplois afin de mesurer l'importance du secteur des ressources naturelles au Canada. Les données annuelles de 2009 à 2012 constituent le domaine d'étude. Ces années ont été choisies parce qu'un TRE complet est disponible pour cette période. Jumelés à de nombreuses autres mesures économiques, les TRE contiennent les renseignements nécessaires pour calculer le PIB attribuable aux activités liées aux ressources naturelles. Le PIB de l'économie des ressources naturelles au Canada peut être calculé de trois manières distinctes à partir de ces tableaux : selon la production, selon les revenus et selon les dépenses finales. Ces méthodes fournissent toutes une estimation du PIB. Les différents calculs du PIB s'inscrivent dans la séquence de comptes du SCN qui commence par la production totale et qui décline ensuite les revenus primaires générés par l'activité productive ainsi que les dépenses finales.

La méthode axée sur la production permet d'examiner d'où viennent les produits issus des ressources naturelles et comment ils sont produits. Les calculs sont fondés sur la production totale du secteur des ressources naturelles, moins les intrants intermédiaires. La production s'entend des biens et services produits par le secteur. La consommation intermédiaire désigne les produits et services utilisés comme intrants de matières dans les procédés de production. Les autres intrants comprennent la main-d'œuvre et le capital.

Comptes des revenus et dépenses, série technique
 Compte satellite des ressources naturelles : Étude de faisabilité
 Tableau 3
 Produits et principales industries du compte 1

Produits	Industries principales
La foresterie	
ENE113003 - Bois de chauffage	BS111A00 - Cultures agricoles (sauf culture en serre et en pépinière et floriculture) BS113000 - Foresterie et exploitation forestière
MPG113001 - Billes	BS113000 - Foresterie et exploitation forestière
MPG113002 - Bois à pâte	BS113000 - Foresterie et exploitation forestière
MPS115300 - Services de soutien à la foresterie	BS113000 - Foresterie et exploitation forestière BS115300 - Activités de soutien à la foresterie GS912000 - Autres services des administrations publiques provinciales et territoriales
MPG113004 - Poteaux pieux en bois brut non traités	BS113000 - Foresterie et exploitation forestière
MPG321101 - Bois d'oeuvre de feuillus	BS321100 - Scieries et préservation du bois BS321900 - Fabrication d'autres produits en bois BS321200 - Fabrication de placages, de contreplaqués et de produits en bois reconstitué
MPG321102 - Bois d'oeuvre de résineux	BS321100 - Scieries et préservation du bois BS321900 - Fabrication d'autres produits en bois BS321200 - Fabrication de placages, de contreplaqués et de produits en bois reconstitué
MPG321103 - Copeaux de bois	BS321100 - Scieries et préservation du bois BS113000 - Foresterie et exploitation forestière BS321200 - Fabrication de placages, de contreplaqués et de produits en bois reconstitué BS321900 - Fabrication d'autres produits en bois
MPG321104 - Autres produits de sciage et de bois traité	BS321100 - Scieries et préservation du bois BS321900 - Fabrication d'autres produits en bois BS337100 - Fabrication de meubles de maison et d'établissement institutionnel et d'armoires de cuisine
MPG321201 - Placage et contreplaqué	BS321200 - Fabrication de placages, de contreplaqués et de produits en bois reconstitué BS321900 - Fabrication d'autres produits en bois
MPG321202 - Montants et fermes de bois d'ingénierie	BS321200 - Fabrication de placages, de contreplaqués et de produits en bois reconstitué BS321100 - Scieries et préservation du bois BS321900 - Fabrication d'autres produits en bois
MPG321203 - Produits de bois reconstitués	BS321200 - Fabrication de placages, de contreplaqués et de produits en bois reconstitué BS321900 - Fabrication d'autres produits en bois
MPG321X00 - Déchets et débris de bois et de sous-produits du bois	BS321100 - Scieries et préservation du bois BS321900 - Fabrication d'autres produits en bois BS321200 - Fabrication de placages, de contreplaqués et de produits en bois reconstitué

	BS326100 - Fabrication de produits en plastique
MPG322101 - Pâte de bois	BS322100 - Usines de pâte à papier, de papier et de carton
MPG322102 - Papier (sauf papier journal)	BS322100 - Usines de pâte à papier, de papier et de carton
	BS322200 - Fabrication de produits en papier transformé
	BS323000 - Impression et activités connexes de soutien
	BS3241A0 - Fabrication de produits du pétrole et du charbon (sauf les raffineries de pétrole)
MPG322103 - Papier journal	BS322100 - Usines de pâte à papier, de papier et de carton
MPG322104 - Papier cartonné	BS322100 - Usines de pâte à papier, de papier et de carton
	BS322200 - Fabrication de produits en papier transformé
	BS323000 - Impression et activités connexes de soutien
Minéraux et l'exploitation minière	
ENE212100 - Charbon	BS212100 - Extraction de charbon
MPG212210 - Minerais et concentrés de fer	BS212210 - Extraction de minerais de fer
MPG212220 - Minerais et concentrés d'or et d'argent	BS212220 - Extraction de minerais d'or et d'argent
MPG212231 - Minerais et concentrés de cuivre	BS212230 - Extraction de minerais de cuivre, de nickel, de plomb et de zinc
	BS212220 - Extraction de minerais d'or et d'argent
MPG212232 - Minerais et concentrés de nickel	BS212230 - Extraction de minerais de cuivre, de nickel, de plomb et de zinc
MPG212233 - Minerais et concentrés de plomb et de zinc	BS212220 - Extraction de minerais d'or et d'argent
	BS212230 - Extraction de minerais de cuivre, de nickel, de plomb et de zinc
MPG212291 - Minerais et concentrés radioactifs	BS212290 - Extraction d'autres minerais métalliques
MPG212299 - Autres minerais et concentrés de métaux	BS212290 - Extraction d'autres minerais métalliques
	BS212230 - Extraction de minerais de cuivre, de nickel, de plomb et de zinc
MPG212310 - Pierre	BS212310 - Extraction de pierre
	BS212320 - Extraction de sable, de gravier, d'argile, de céramique et de minerais réfractaires
	BS23E000 - Autres activités liées à la construction
	BS327A00 - Fabrication de produits minéraux non métalliques (sauf le ciment et les produits en béton)
MPG212320 - Sable, gravier, argile et minéraux réfractaires;;	BS212310 - Extraction de pierre
	BS212320 - Extraction de sable, de gravier, d'argile, de céramique et de minerais réfractaires
	BS23E000 - Autres activités liées à la construction
	BS327A00 - Fabrication de produits minéraux non métalliques (sauf le ciment et les produits en béton)
	BS327300 - Fabrication de ciment et de produits en béton
MPG212392 - Diamants non taillés	BS212392 - Extraction de diamant
MPG212396 - Potasse	BS212396 - Extraction de potasse
MPG21239A - Minéraux non métalliques (sauf diamants)	BS21239A - Extraction de minerais divers non métalliques (sauf diamant et potasse)
	BS212320 - Extraction de sable, de gravier, d'argile, de céramique et de minerais réfractaires
	BS212396 - Extraction de potasse
	BS325300 - Fabrication de pesticides, d'engrais et d'autres produits chimiques agricoles
MPS21311B - Services de soutien à l'extraction minière et l'exploitation en carrière (sauf exploration)	BS21311B - Activités de soutien à l'extraction minière
	BS212320 - Extraction de sable, de gravier, d'argile, de céramique et de minerais réfractaires
	BS212290 - Extraction d'autres minerais métalliques

MPS21A000 - Exploration de minerais	BS21311B - Activités de soutien à l'extraction minière
MPG325104 - Autres produits chimiques inorganiques de base	BS331400 - Production et transformation de métaux non ferreux (sauf l'aluminium)
MPG327301 - Ciment	BS327300 - Fabrication de ciment et de produits en béton
MPG327302 - Béton préparé	BS327300 - Fabrication de ciment et de produits en béton
MPG327303 - Produits en béton	BS327300 - Fabrication de ciment et de produits en béton
MPG327A01 - Produits d'argile et produits réfractaires	BS327A00 - Fabrication de produits minéraux non métalliques (sauf le ciment et les produits en béton)
MPG327A02 - Verre et produits en verre	BS327A00 - Fabrication de produits minéraux non métalliques (sauf le ciment et les produits en béton)
MPG327A04 - Chaux et produits en gypse	BS327A00 - Fabrication de produits minéraux non métalliques (sauf le ciment et les produits en béton)
MPG327A09 - Produits minéraux non métalliques	BS327A00 - Fabrication de produits minéraux non métalliques (sauf le ciment et les produits en béton)
MPG331301 - Bauxite et l'oxyde d'aluminium	BS331300 - Production et transformation d'alumine et d'aluminium
	BS327A00 - Fabrication de produits minéraux non métalliques (sauf le ciment et les produits en béton)
MPG331303 - Produits semi-ouvrés en aluminium et alliages d'aluminium	BS331300 - Production et transformation d'alumine et d'aluminium
MPG331401 - Cuivre raffiné et alliages de cuivre	BS331400 - Production et transformation de métaux non ferreux (sauf l'aluminium)
MPG331402 - Nickel raffiné et alliage de nickel	BS331400 - Production et transformation de métaux non ferreux (sauf l'aluminium)
MPG331403 - Métaux précieux raffinés et alliages de métaux précieux	BS331400 - Production et transformation de métaux non ferreux (sauf l'aluminium)
	BS339900 - Autres activités diverses de fabrication
MPG331404 - Autres métaux non ferreux raffinés et alliages de métaux non ferreux	BS331400 - Production et transformation de métaux non ferreux (sauf l'aluminium)
MPG331406 - Formes primaires en métaux non ferreux (sauf aluminium)	BS331400 - Production et transformation de métaux non ferreux (sauf l'aluminium)
	BS332700 - Ateliers d'usinage, fabrication de produits tournés, de vis, d'écrous et de boulons
MPG331X02 - Déchets et débris de métaux non ferreux	BS331300 - Production et transformation d'alumine et d'aluminium
	BS331400 - Production et transformation de métaux non ferreux (sauf l'aluminium)
	BS339900 - Autres activités diverses de fabrication
L'énergie	
ENE113003 - Bois de chauffage	BS111A00 - Cultures agricoles (sauf culture en serre et en pépinière et floriculture)
	BS113000 - Foresterie et exploitation forestière
ENE211101 - Pétrole brut classique et synthétique	BS211113 - Extraction de pétrole et de gaz par des méthodes classiques
	BS211114 - Extraction de pétrole par des méthodes non classiques
ENE211102 - Gaz naturel	BS211113 - Extraction de pétrole et de gaz par des méthodes classiques
ENE211103 - Liquides de gaz naturel et produits connexes	BS211113 - Extraction de pétrole et de gaz par des méthodes classiques
	BS324110 - Raffineries de pétrole
	BS325100 - Fabrication de produits chimiques de base
	BS221200 - Distribution de gaz naturel
ENE211104 - Bitume brut et dilué	BS211114 - Extraction de pétrole par des méthodes non classiques
ENE212100 - Charbon	BS212100 - Extraction de charbon
MPG212291 - Minerais et concentrés radioactifs	BS212290 - Extraction d'autres minerais métalliques
MPS21311A - Services de soutien à l'extraction de pétrole et de gaz (sauf exploration)	BS21311A - Activités de soutien à l'extraction de pétrole et de gaz
MPS21A000 - Exploration de minerais (pétrole et gaz)	BS211113 - Extraction de pétrole et de gaz par des méthodes classiques
	BS211114 - Extraction de pétrole par des méthodes non classiques
MPS221200 - Distribution de gaz naturel	BS221200 - Distribution de gaz naturel
MPS486200 - Transport de gaz naturel par gazoduc	BS486200 - Transport du gaz naturel par gazoduc

MPS486A00 - Transport de pétrole brut et d'autres produits par pipeline	BS486A00 - Transport du pétrole brut par oléoduc et autres services de transport par pipeline
ENE221100 - Électricité	BS221100 - Production, transport et distribution d'électricité ²
ENE221303 - Vapeur et air et eau refroidi ou chauffé	BS221100 - Production, transport et distribution d'électricité
	BS221300 - Réseaux d'aqueduc et d'égout et autres
	BS322100 - Usines de pâte à papier, de papier et de carton
ENE324111 - Essence à moteur	BS324110 - Raffineries de pétrole
ENE324112 - Diesel	BS324110 - Raffineries de pétrole
ENE324113 - Mazout léger	BS324110 - Raffineries de pétrole
ENE324114 - Carburant pour réacteurs	BS324110 - Raffineries de pétrole
ENE324115 - Mazout lourd	BS324110 - Raffineries de pétrole
ENE3241A2 - Coke et autres produits de fours à coke	BS211114 - Extraction de pétrole par des méthodes non classiques
	BS324110 - Raffineries de pétrole
	BS3241A0 - Fabrication de produits du pétrole et du charbon (sauf les raffineries de pétrole)
	BS331100 - Sidérurgie
MPG324116 - Lubrifiants et autres produits pétroliers raffinés	BS324110 - Raffineries de pétrole
	BS3241A0 - Fabrication de produits du pétrole et du charbon (sauf les raffineries de pétrole)
	BS325100 - Fabrication de produits chimiques de base
MPG3241A1 - Asphalte et produits d'asphalte	BS324110 - Raffineries de pétrole
	BS3241A0 - Fabrication de produits du pétrole et du charbon (sauf les raffineries de pétrole)
MPG325101 - Produits pétrochimiques	BS324110 - Raffineries de pétrole
	BS3241A0 - Fabrication de produits du pétrole et du charbon (sauf les raffineries de pétrole)
	BS325100 - Fabrication de produits chimiques de base
MPG3241A9 - Autres produits pétroliers et du charbon	BS324110 - Raffineries de pétrole
	BS3241A0 - Fabrication de produits du pétrole et du charbon (sauf les raffineries de pétrole)
<p>1 Par souci de simplicité, les industries ne figurent pas toutes dans le tableau.</p> <p>2 De nombreuses industries produisent de petites quantités d'électricité. La production d'électricité de ces industries est comprise dans le secteur d'énergie, telles que BS325300 - Fabrication de pesticides, d'engrais et d'autres produits chimiques agricoles; BS331300 - Production et transformation d'alumine et d'aluminium; et BS333600 - Fabrication de moteurs, de turbines et de matériel de transmission de puissance.</p> <p>Source : Statistique Canada</p>	

Comptes des revenus et dépenses, série technique
Compte satellite des ressources naturelles : Étude de faisabilité

Tableau 4

Produits et principales industries (secondaires et tertiaires)

¹ en aval ²

Produit	Industrie
La foresterie	
MPG321902 - Autres menuiseries préfabriquées en bois	BS321100 - Scieries et préservation du bois
	BS321900 - Fabrication d'autres produits en bois
	BS416000 - Grossistes-distributeurs de matériaux et fournitures de construction
	BS444000 - Marchands de matériaux de construction et de matériel et fournitures de jardinage
MPG321903 - Contenants et palettes en bois	BS321900 - Fabrication d'autres produits en bois
MPG322201 - Contenants en carton	BS322200 - Fabrication de produits en papier transformé
MPG322202 - Produits de papeterie	BS322200 - Fabrication de produits en papier transformé
	BS323000 - Impression et activités connexes de soutien
MPG322203 - Couches jetables et produits hygiéniques féminins	BS322100 - Usines de pâte à papier, de papier et de carton
	BS322200 - Fabrication de produits en papier transformé
MPG322204 - Produits hygiéniques en papier	BS322100 - Usines de pâte à papier, de papier et de carton
	BS322200 - Fabrication de produits en papier transformé
MPG322209 - Autres produits en papier transformés	BS322200 - Fabrication de produits en papier transformé
	BS322100 - Usines de pâte à papier, de papier et de carton
	BS326100 - Fabrication de produits en plastique
MPG322X00 - Déchets et débris de papier et de carton	BS322200 - Fabrication de produits en papier transformé
MPG321901 - Fenêtres et portes en bois	BS321900 - Fabrication d'autres produits en bois
	BS337100 - Fabrication de meubles de maison et d'établissement institutionnel et d'armoires de cuisine
	BS326100 - Fabrication de produits en plastique
MPG321909 - Bâtiments préfabriqués en bois et leurs composants	BS321900 - Fabrication d'autres produits en bois
	BS321200 - Fabrication de placages, de contreplaqués et de produits en bois reconstitué
	BS416000 - Grossistes-distributeurs de matériaux et fournitures de construction
MPG337101 - Armoires et comptoirs de cuisine en bois	BS337100 - Fabrication de meubles de maison et d'établissement institutionnel et d'armoires de cuisine
	BS337200 - Fabrication de meubles de bureau (y compris les articles d'ameublement)
MPG337102 - Ameublement de maison	BS337100 - Fabrication de meubles de maison et d'établissement institutionnel et d'armoires de cuisine
	BS337200 - Fabrication de meubles de bureau (y compris les articles d'ameublement)
MPG337201 - Meubles de bureau	BS337200 - Fabrication de meubles de bureau (y compris les articles d'ameublement)
Minéraux et l'exploitation minière	
MPG331100 - Formes primaires de fer et d'acier et ferroalliages	BS331100 - Sidérurgie
	BS331200 - Fabrication de produits en acier à partir d'acier acheté

	BS331400 - Production et transformation de métaux non ferreux (sauf l'aluminium)
	BS332300 - Fabrication de produits d'architecture et d'éléments de charpentes métalliques
	BS332A00 - Fabrication de coutellerie, d'outils à main et d'autres produits métalliques
	BS335900 - Fabrication d'autres types de matériel et de composants électriques
MPG331201 - Tuyaux et tubes en fer et acier (sauf produits moulés)	BS331200 - Fabrication de produits en acier à partir d'acier acheté
	BS332300 - Fabrication de produits d'architecture et d'éléments de charpentes métalliques
MPG331202 - Produits d'acier laminé et étiré	BS331100 - Sidérurgie
	BS331200 - Fabrication de produits en acier à partir d'acier acheté
	BS331400 - Production et transformation de métaux non ferreux (sauf l'aluminium)
	BS332600 - Fabrication de ressorts et de produits en fil métallique
MPG331302 - Lingots et billettes d'aluminium et alliages d'aluminium	BS331300 - Production et transformation d'alumine et d'aluminium
	BS335900 - Fabrication d'autres types de matériel et de composants électriques
MPG331501 - Moulage de métaux ferreux (sauf tuyauterie)	BS331500 - Fonderies
	BS332A00 - Fabrication de coutellerie, d'outils à main et d'autres produits métalliques
MPG331502 - Moulage de métaux non ferreux	BS331500 - Fonderies
	BS331400 - Production et transformation de métaux non ferreux (sauf l'aluminium)
MPG331X01 - Déchets et débris de fer et d'acier	BS331100 - Sidérurgie
	BS331200 - Fabrication de produits en acier à partir d'acier acheté
MPG332100 - Produits métalliques forgés et estampés	BS332300 - Fabrication de produits d'architecture et d'éléments de charpentes métalliques
	BS332700 - Ateliers d'usinage, fabrication de produits tournés, de vis, d'écrous et de boulons
	BS332100 - Forgeage et estampage
	BS332300 - Fabrication de produits d'architecture et d'éléments de charpentes métalliques
MPG332301 - Bâtiments préfabriqués en métal et leurs composants	BS332300 - Fabrication de produits d'architecture et d'éléments de charpentes métalliques
MPG332302 - Tôles d'acier travaillé et autres éléments de charpentes métalliques	BS332300 - Fabrication de produits d'architecture et d'éléments de charpentes métalliques
	BS332400 - Fabrication de chaudières, de réservoirs et de contenants d'expédition
	BS332700 - Ateliers d'usinage, fabrication de produits tournés, de vis, d'écrous et de boulons
MPG332303 - Fenêtres et portes en métal	BS332300 - Fabrication de produits d'architecture et d'éléments de charpentes métalliques
	BS321900 - Fabrication d'autres produits en bois
	BS326100 - Fabrication de produits en plastique
MPG332309 - Autres produits ornementaux et architecturaux en métal	BS332300 - Fabrication de produits d'architecture et d'éléments de charpentes métalliques
	BS444000 - Marchands de matériaux de construction et de matériel et fournitures de jardinage
MPG332401 - Bouchons-couronnes fermetures et contenants en métal mince	BS332400 - Fabrication de chaudières, de réservoirs et de contenants d'expédition
	BS332100 - Forgeage et estampage
MPG332402 - Chaudières réservoirs et contenants en métal épais	BS332400 - Fabrication de chaudières, de réservoirs et de contenants d'expédition
	BS332300 - Fabrication de produits d'architecture et d'éléments de charpentes métalliques
	BS332700 - Ateliers d'usinage, fabrication de produits tournés, de vis, d'écrous et de boulons
MPG332500 - Quincaillerie	BS332500 - Fabrication d'articles de quincaillerie
	BS332300 - Fabrication de produits d'architecture et d'éléments de charpentes métalliques
	BS336390 - Fabrication d'autres pièces pour véhicules automobiles
	BS334200 - Fabrication de matériel de communication
MPG332600 - Ressorts et produits en fil métallique	BS332600 - Fabrication de ressorts et de produits en fil métallique
	BS331200 - Fabrication de produits en acier à partir d'acier acheté

	BS332300 - Fabrication de produits d'architecture et d'éléments de charpentes métalliques
MPG332700 - Attaches en métal fileté et autres produits en métal tourné	BS332700 - Ateliers d'usinage, fabrication de produits tournés, de vis, d'écrous et de boulons
	BS336310 - Fabrication de moteurs et de pièces de moteurs à essence pour véhicules automobiles
	BS336390 - Fabrication d'autres pièces pour véhicules automobiles
MPG332A01 - Outils à main et coutellerie (sauf en métal précieux)	BS332A00 - Fabrication de coutellerie, d'outils à main et d'autres produits métalliques
	BS333500 - Fabrication de machines-outils pour le travail du métal
	BS334A00 - Fabrication d'autres produits électroniques
	BS336370 - Emboutissage de pièces en métal pour véhicules automobiles
MPG332A02 - Valves et raccords métalliques pour tuyauterie	BS332A00 - Fabrication de coutellerie, d'outils à main et d'autres produits métalliques
	BS333100 - Fabrication de produits d'architecture et d'éléments de charpentes métalliques
	BS332700 - Ateliers d'usinage, fabrication de produits tournés, de vis, d'écrous et de boulons
MPG332A03 - Roulements à billes et à rouleaux	BS332A00 - Fabrication de coutellerie, d'outils à main et d'autres produits métalliques
MPG332A04 - Armes munitions et matériel militaire	BS332A00 - Fabrication de coutellerie, d'outils à main et d'autres produits métalliques
MPG332A09 - Produits en métal ouverts non classés ailleurs	BS332A00 - Fabrication de coutellerie, d'outils à main et d'autres produits métalliques
	BS332700 - Ateliers d'usinage, fabrication de produits tournés, de vis, d'écrous et de boulons
	BS332100 - Forgeage et estampage
MPS332800 - Services de revêtement gravure traitement thermique et autres activités analogues	BS332800 - Revêtement, gravure, traitement thermique et activités analogues
	BS332A00 - Fabrication de coutellerie, d'outils à main et d'autres produits métalliques
	BS332300 - Fabrication de produits d'architecture et d'éléments de charpentes métalliques
	BS332700 - Ateliers d'usinage, fabrication de produits tournés, de vis, d'écrous et de boulons
MPG339901 – Bijoux et argenterie	BS339900 - Autres activités diverses de fabrication
<p>1 Par souci de simplicité, les industries ne figurent pas toutes dans le tableau.</p> <p>2 Ces produits ne font pas partie du CSRN principal.</p> <p>Source : Statistique Canada</p>	

La méthode axée sur les revenus permet d'examiner la production de revenus. Elle permet de calculer la somme de tous les revenus tirés de la production liée aux ressources naturelles, y compris le rendement du capital (excédent d'exploitation) et la main-d'œuvre (rémunération des salariés). Dans le cas des entreprises non constituées en société, le rendement du capital et le service de la main-d'œuvre ne peuvent pas être séparés et les revenus correspondants sont regroupés sous ce qu'on appelle le « revenu mixte ». Les impôts moins les subventions sur la production sont aussi compris dans cette méthode, puisqu'ils font partie de l'évaluation de la production aux prix de marché.

La méthode axée sur les dépenses permet de calculer la somme de toutes les dépenses finales en ressources naturelles dans l'économie. Ces dépenses comprennent la consommation finale des ménages, des administrations publiques et des institutions sans but lucratif. Elles comprennent aussi les investissements en capital (formation brute de capital fixe) et la variation du volume des stocks. La différence entre les exportations de ressources naturelles et les importations d'intrants pour la production complète le calcul.

Dans les TRE, ces estimations du PIB, ainsi que d'autres données, sont calculées à la valeur nominale. En outre, dans la présente étude, l'incidence des prix est éliminée afin que le volume de l'activité économique puisse être observé. Il s'agit là d'une caractéristique particulièrement importante pour le secteur des ressources naturelles, puisque les prix peuvent fluctuer considérablement d'une année à l'autre.

Il importe de souligner que les estimations annuelles constituent le fondement à tout élargissement de la portée du compte des ressources naturelles. D'autres prolongements possibles sont abordés à la section 7.

6. Résultats

6.1 Portrait global du secteur des ressources naturelles

Les résultats de l'étude de faisabilité doivent être considérés comme étant provisoires, puisque bon nombre des méthodes proposées doivent être examinées et améliorées, cela est particulièrement vrai pour les estimations réelles. Le but principal de cette section est de montrer le type d'analyse qui est possible d'effectuer avec le CSRN. Toutefois, le portrait d'ensemble illustré dans le présent rapport devrait demeurer intact. Parmi les améliorations à apporter à plusieurs méthodes, citons l'utilisation de prix plus précis pour certaines ressources naturelles, le calcul du PIB réel à partir d'un indice du volume de Fisher enchaîné plutôt que d'un indice du volume de Laspeyres, et l'addition de la catégorie « autres ressources naturelles ». Une série chronologique prolongée allant de 2007 à 2015 ainsi que des estimations révisées seront publiées sur CANSIM en septembre 2016.

6.1.1 Valeur nominale

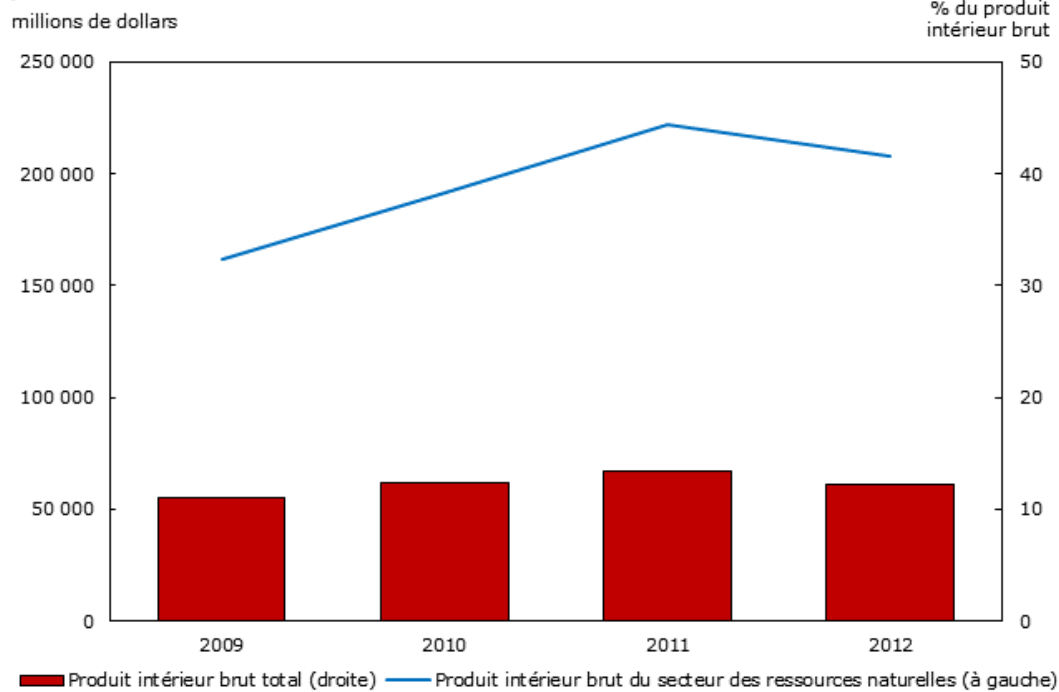
Le PIB aux prix de base pour le secteur des ressources naturelles s'établissait à 207,6 milliards de dollars en 2012 (12,2 % du PIB total), en baisse de 6,3 % par rapport à celui de 2011, mais en hausse de 28,3 % par rapport à celui de 2009. La principale composante du secteur des ressources naturelles était l'énergie, dont le PIB en 2012 atteignait 147,5 milliards de dollars ¹⁵, soit 71,0 % du PIB du secteur des ressources naturelles. Le PIB relatif au sous-secteur des minéraux et de l'exploitation minière se chiffrait à 46,8 milliards de dollars ¹⁶ (22,5 % du secteur des ressources naturelles) en 2012, tandis que le sous-secteur de la foresterie enregistrait un PIB de 13,4 milliards de dollars ¹⁷ (6,5 % du secteur des ressources naturelles). Des tableaux plus détaillés sont présentés en annexe.

Le compte satellite des ressources naturelles (CSRN) offre plusieurs vues différentes du secteur des ressources naturelles. Il permet par exemple d'examiner les intrants des procédés de production de ressources naturelles. Ces intrants totalisaient 261,0 milliards de dollars en 2012, soit une hausse de 1,2 % par rapport à l'année précédente. Les plus importants intrants en ressources non naturelles en 2012 étaient les « machines et matériel pour l'exploitation forestière, minière et de

Comptes des revenus et dépenses, série technique
Compte satellite des ressources naturelles : Étude de faisabilité
Graphique 1
Produit intérieur brut du secteur des ressources naturelles aux prix de base

prix

Graphique 1
Produit intérieur brut du secteur des ressources naturelles aux prix de base



Source : Statistique Canada.

Comptes des revenus et dépenses, série technique
 Compte satellite des ressources naturelles : Étude de faisabilité
 Tableau 5
 Produit intérieur brut du secteur des ressources naturelles aux prix
 de base, 2009 à 2012

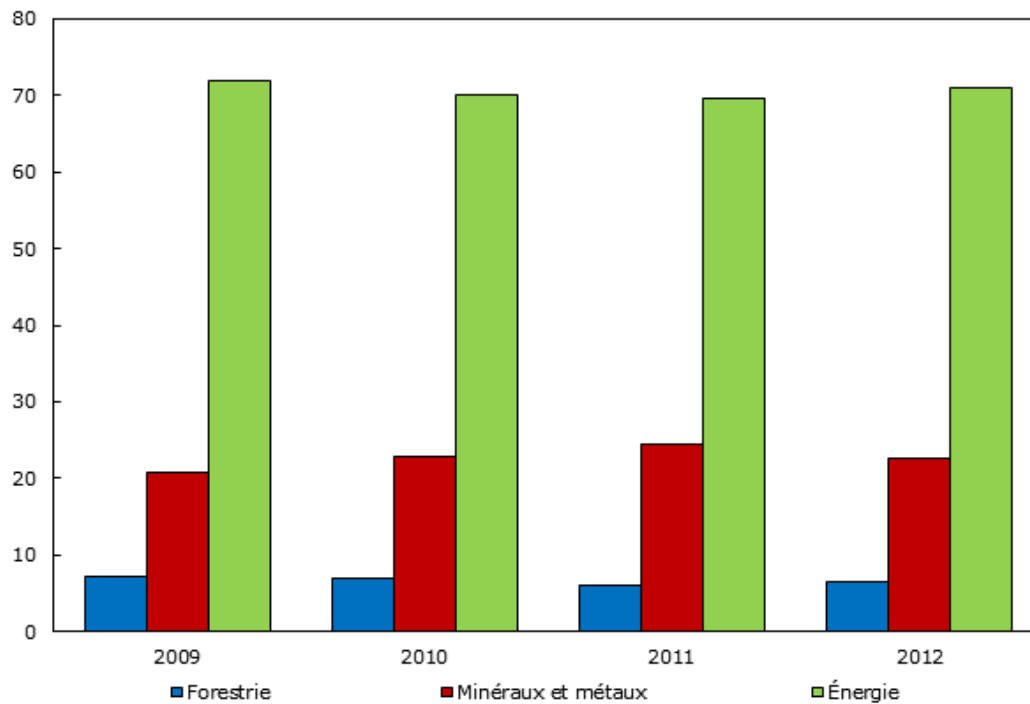
prix

	2009	2010	2011	2012
	millions de dollars			
Produit intérieur brut du secteur des ressources naturelles	161 873	191 311	221 689	207 637
Produit intérieur brut total	1 465 150	1 555 133	1 658 213	1 706 036
	pourcent			
Pourcentage du total	11,1	12,3	13,4	12,2
Source : Statistique Canada				

Comptes des revenus et dépenses, série technique
Compte satellite des ressources naturelles : Étude de faisabilité
Graphique 2
Part du produit intérieur brut du secteur des ressources nature lles,
par sous-secteur

Graphique 2
Part du produit intérieur brut du secteur des ressources
naturelles, par sous-secteur

part du total (%)



Source : Statistique Canada.

construction » (5,7 milliards de dollars), les « autres services d'investissement financier et services connexes » (5,6 milliards de dollars) et les « services d'architecture et de génie et autres services connexes » (5,5 milliards de dollars). L'intrant en ressources naturelles le plus important en 2012 était le pétrole brut classique et synthétique, dont la valeur représentait 63,6 milliards de dollars, la plus grande partie (60,7 milliards de dollars) ayant été utilisée par les raffineries de pétrole pour produire du mazout et de l'essence automobile.

Le CSRN permet aussi d'examiner l'utilisation des ressources naturelles. En 2012, des ressources naturelles d'une valeur de 468,6 milliards de dollars ont été produites dans l'économie canadienne. Après l'ajout des importations et des marges, la valeur de l'offre de ressources naturelles dans l'économie s'établissait à 643,8 milliards de dollars. Une part de 351,2 milliards de dollars de la production a été utilisée comme intrants intermédiaires dans d'autres procédés de production, tandis qu'une autre part de 86,2 milliards de dollars a été achetée au pays par les consommateurs finals. Une part de 2,0 milliards de dollars a servi à renflouer les stocks et une autre part de 204,4 milliards de dollars, soit 31,8 % de l'offre totale, a été exportée à l'étranger.

Les ressources naturelles utilisées comme intrants intermédiaires pour la production d'autres biens peuvent être ventilées de façon plus détaillée selon que les intrants sont utilisés dans la production d'autres ressources naturelles ou en dehors du secteur des ressources naturelles. En 2012, une part équivalant à 151,2 milliards de dollars en ressources naturelles produites (43,1 %) a été utilisée au pays comme intrants dans les procédés de production d'autres ressources naturelles (p.ex., le pétrole brut utilisé pour produire de l'essence et d'autres combustibles). Les 56,9 % restants, soit 199,9 milliards de dollars, ont été utilisés en dehors du secteur des ressources naturelles.

6.1.2 Valeur réelle (volume)

En valeur réelle (volume), le PIB du secteur des ressources naturelles a diminué de 2,9 % en 2012, tandis que le PIB nominal a reculé de 6,3 %. Cet écart entre les taux de croissance était principalement attribuable au fléchissement des prix de certains produits de base, comme le gaz naturel et les liquides de gaz naturel, qui sont une composante importante du secteur des ressources naturelles, ainsi qu'aux faibles prix observés dans le sous-secteur des minéraux et de l'exploitation minière.

6.2 Sous-secteur de l'énergie

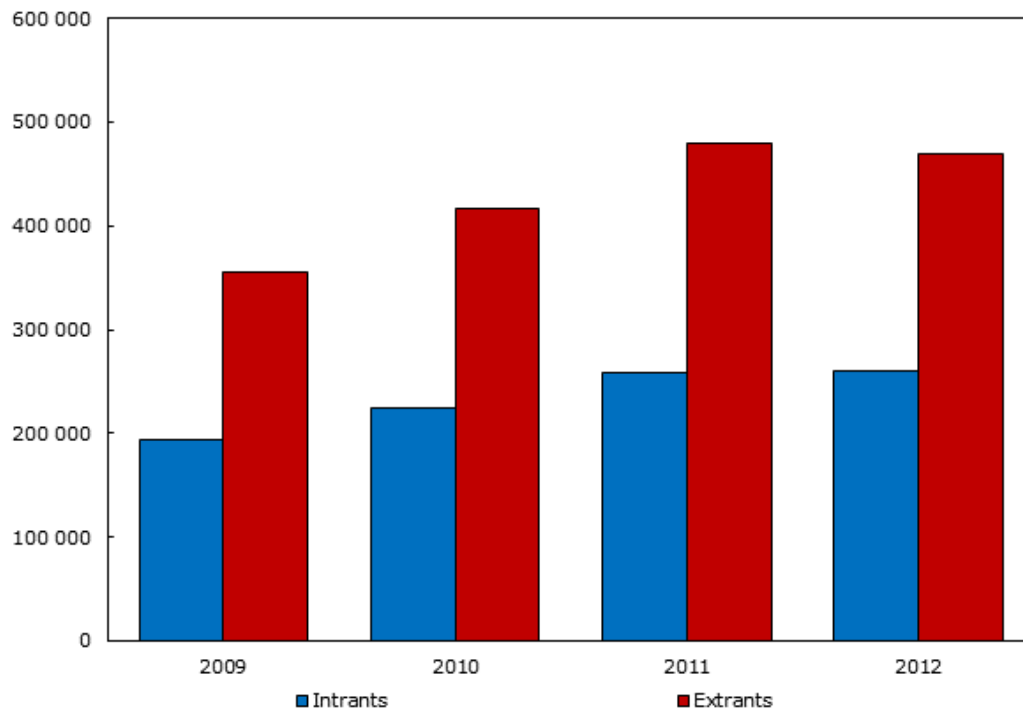
6.2.1 Valeur nominale

Le PIB du sous-secteur de l'énergie s'établissait à 152,1 milliards de dollars en 2012 ¹⁸. Cela représentait 8,9 % du PIB total de l'économie en 2012; il s'agit du plus important des trois sous-secteurs des ressources naturelles. Dans ce sous-secteur, les plus grandes parts du PIB reviennent à l'extraction de pétrole et de gaz par des méthodes classiques (PIB de 45,9 milliards de dollars en 2012) et à l'extraction de pétrole par des méthodes non classiques (PIB de 31,8 milliards de dollars). Si l'on ne tient pas compte du bois de chauffage, de l'uranium et du charbon, le PIB du sous-secteur de l'énergie s'établit à 147,5 milliards de dollars, soit 8,6 % de l'économie.

Comptes des revenus et dépenses, série technique
Compte satellite des ressources naturelles : Étude de faisabilité
Graphique 3
Intrants et extrants du secteur des ressources naturelles

Graphique 3
Intrants et extrants du secteur des ressources naturelles

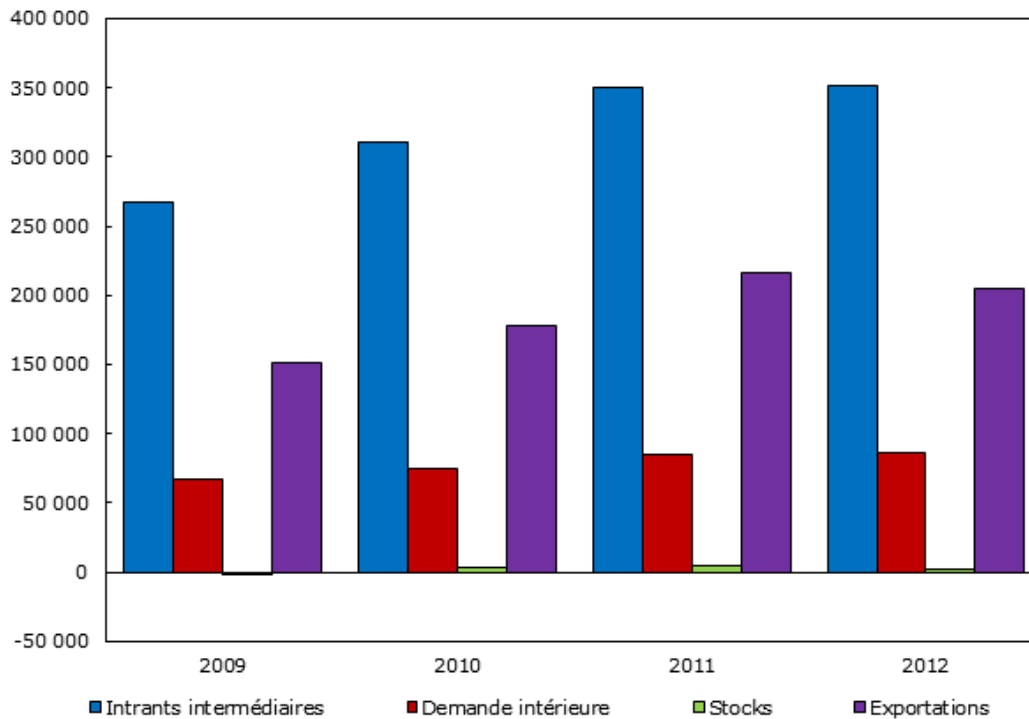
millions de dollars



Source : Statistique Canada.

Comptes des revenus et dépenses, série technique
Compte satellite des ressources naturelles : Étude de faisabilité
Graphique 4
Utilisation des produits issus des ressources naturelles

Graphique 4
Utilisation des produits issus des ressources naturelles
millions de dollars

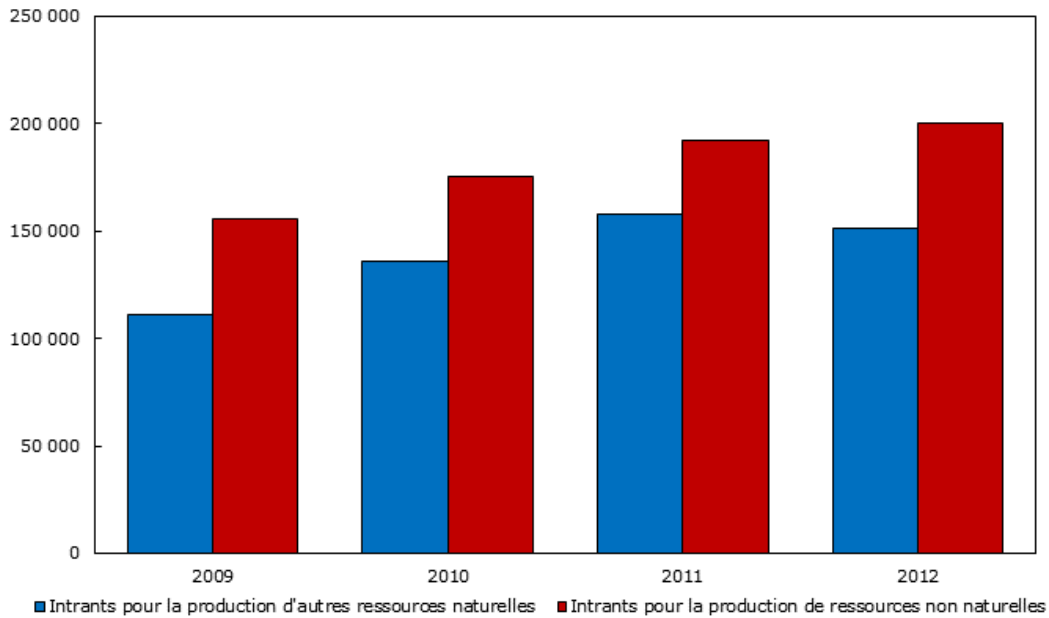


Source : Statistique Canada.

Comptes des revenus et dépenses, série technique
Compte satellite des ressources naturelles : Étude de faisabilité
Graphique 5
Produits issus des ressources naturelles utilisés comme intrant s
intermédiaires

Graphique 5
Produits issus des ressources naturelles utilisés comme intrants
intermédiaires

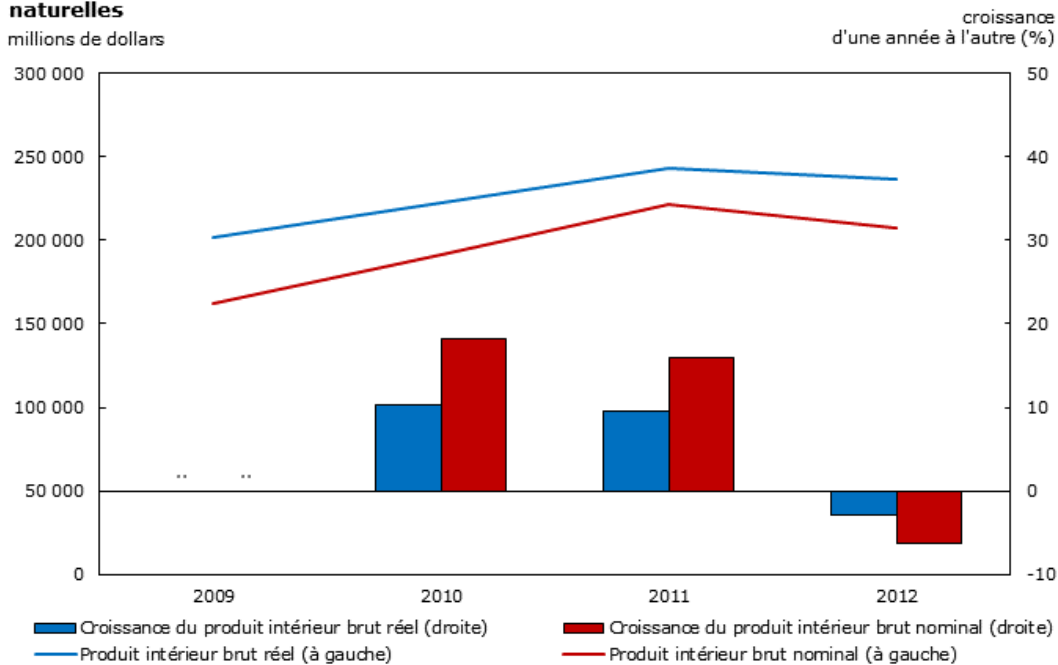
millions de dollars



Source : Statistique Canada.

Comptes des revenus et dépenses, série technique
 Compte satellite des ressources naturelles : Étude de faisabilité
 Graphique 6
 Produit intérieur brut réel et nominal du secteur des ressources naturelles

Graphique 6
Produit intérieur brut réel et nominal du secteur des ressources naturelles



.. indisponible pour une période de référence précise

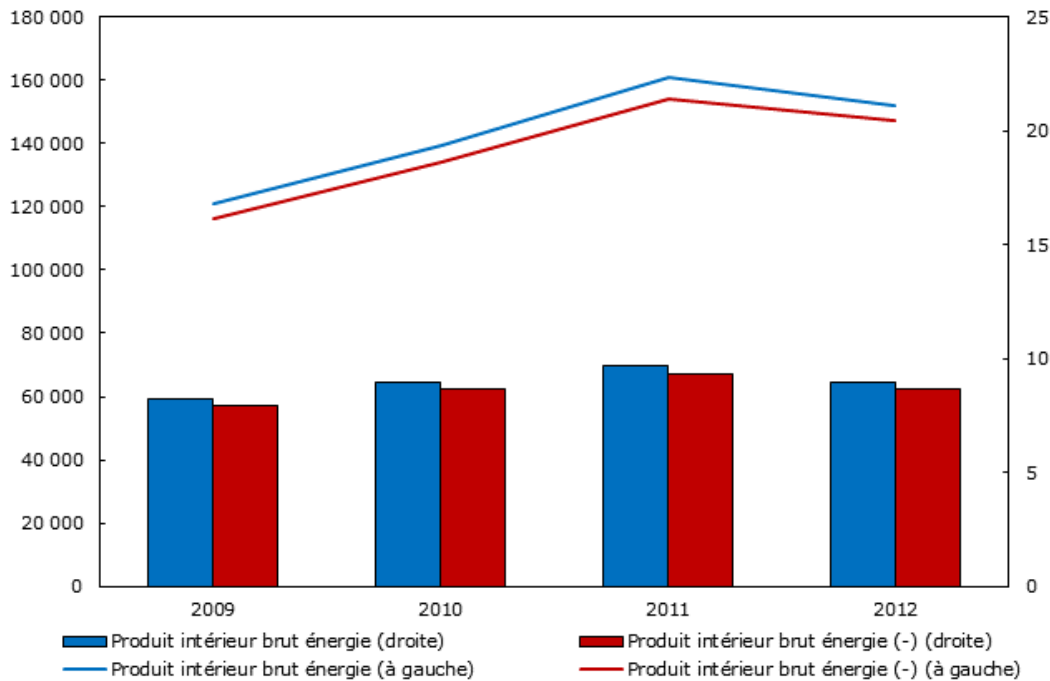
Source : Statistique Canada.

Comptes des revenus et dépenses, série technique
 Compte satellite des ressources naturelles : Étude de faisabilité
 Graphique 7
 Produit intérieur brut du sous-secteur de l'énergie

Graphique 7
Produit intérieur brut du sous-secteur de l'énergie

millions de dollars

% du produit
 intérieur brut



Source : Statistique Canada.

La composante la plus importante du sous-secteur de l'énergie, soit l'extraction de pétrole et de gaz, peut être ventilée de façon plus détaillée en fonction de ses extrants principaux, c'est-à-dire le pétrole brut, le gaz naturel et le bitume. En 2012, un peu moins du tiers (32,0 %) du PIB du sous-secteur était attribuable au pétrole brut, alors que le gaz naturel et le bitume représentaient 5,0 % et 7,6 %, respectivement, du PIB du sous-secteur de l'énergie.

La production totale du sous-secteur de l'énergie totalisait 310,5 milliards de dollars en 2012, la plus grande part étant attribuable à l'extraction de pétrole brut par des méthodes classiques et non classiques (79,9 milliards de dollars). La production de produits pétroliers raffinés s'établissait à 90,8 milliards de dollars en 2012, principalement en essence automobile et en carburant diesel.

La valeur des intrants pour la production d'énergie s'établissait à 158,3 milliards de dollars en 2012, la majeure partie provenant du pétrole brut utilisé par les raffineries pour produire de l'essence et du combustible (60,7 milliards de dollars). Les intrants non énergétiques les plus importants ont été observés dans l'extraction primaire de produits énergétiques comme le pétrole brut par des méthodes classiques et non classiques et dans la production d'électricité.

Dans le cas de l'extraction de pétrole brut par des méthodes classiques et non classiques et de gaz, les intrants non énergétiques les plus importants étaient les « services d'investissement financier » (2,9 milliards de dollars), les « services de réparation liés à la construction » (1,4 milliard de dollars) et les « services architecturaux » (1,5 milliard de dollars). Ces services indiquent qu'il s'agit d'industries à forte intensité de capital. L'intrant non énergétique le plus important pour la production d'électricité était les « services de réparation liés à la construction », qui totalisaient 1,7 milliard de dollars en 2012.

6.2.2 Valeur réelle (volume)

En termes réels, le PIB du sous-secteur de l'énergie ¹⁹ a diminué de 1,2 % en 2012 par rapport à l'année précédente, et le PIB nominal a reculé de 5,4 %. Au cours de la période allant de 2009 à 2012, la croissance du PIB réel a été plus stable que celle du PIB nominal, principalement en raison de la baisse importante des prix du gaz naturel durant cette période (-48 % de 2009 à 2012) et de la volatilité des prix des autres énergies.

6.3 Sous-secteur des minéraux et de l'exploitation minière

6.3.1 Valeur nominale

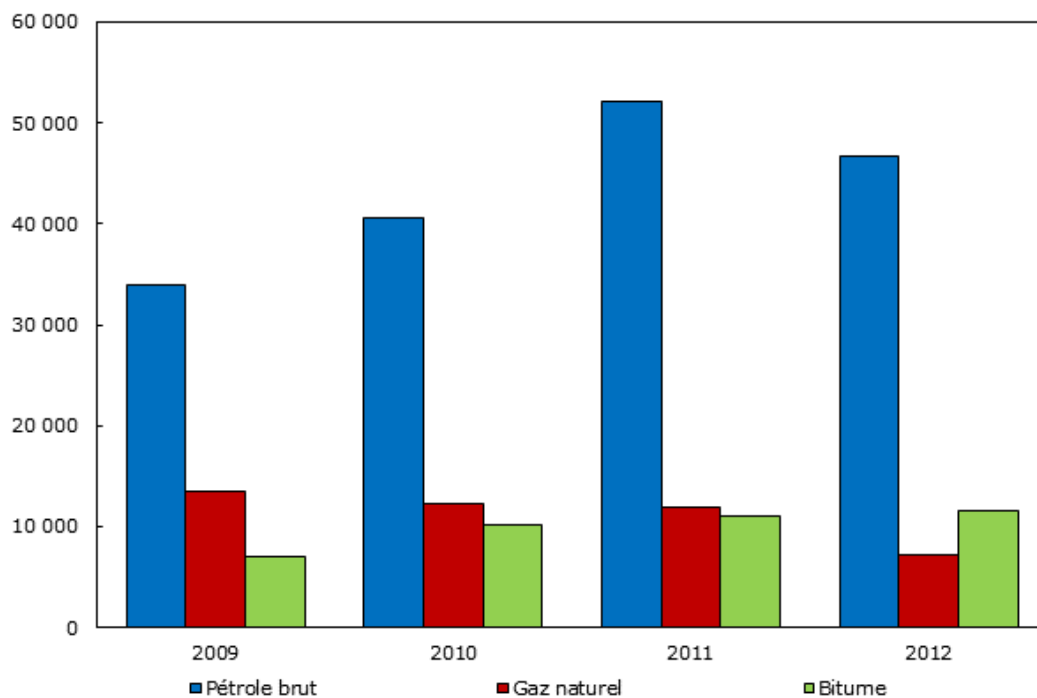
La valeur du sous-secteur canadien des minéraux et de l'exploitation minière, qui comprend les activités d'extraction et de première transformation comme la production d'aluminium, s'établissait à environ 46,8 milliards de dollars en 2012, soit 2,7 % du PIB total, selon les estimations provisoires de la présente étude de faisabilité ²⁰. Cela représente une baisse de 14,1 % par rapport à 2011, mais une hausse de 38,9 % depuis 2009. Si l'on exclut le charbon et l'uranium, la valeur du sous-secteur diminue pour s'établir à 42,3 milliards de dollars, soit 2,5 % du PIB total, en 2012.

L'importance de la production en aval (activités secondaires et tertiaires) relative au sous-secteur des minéraux et de l'exploitation minière peut aussi être examinée. Ces activités, caractérisées par l'utilisation de produits primaires et secondaires comme intrants dans les procédés de production, comprennent notamment la sidérurgie et une partie de la fabrication d'articles de quincaillerie. En 2012, la production de minéraux et l'exploitation minière en aval ont contribué pour 21,5 milliards de dollars à l'économie canadienne.

Comptes des revenus et dépenses, série technique
Compte satellite des ressources naturelles : Étude de faisabilité
Graphique 8
Produit intérieur brut attribuable aux composantes du pétrole e t du gaz

Graphique 8
Produit intérieur brut attribuable aux composantes du pétrole et du gaz

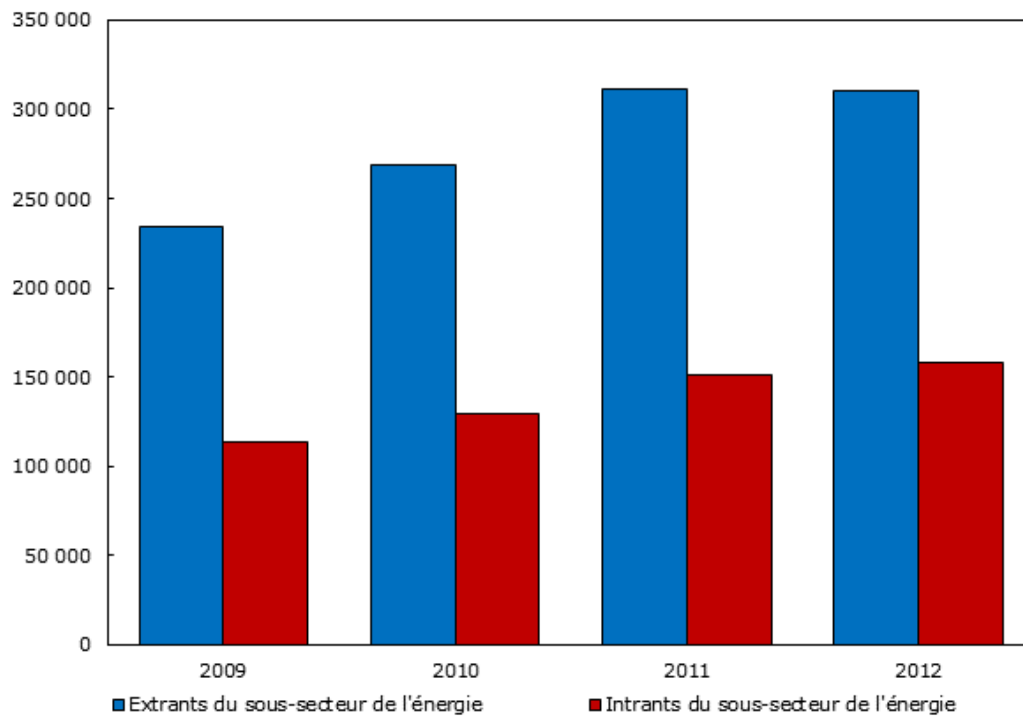
millions de dollars



Source : Statistique Canada.

Comptes des revenus et dépenses, série technique
Compte satellite des ressources naturelles : Étude de faisabilité
Graphique 9
Intrants et extrants du sous-secteur de l'énergie

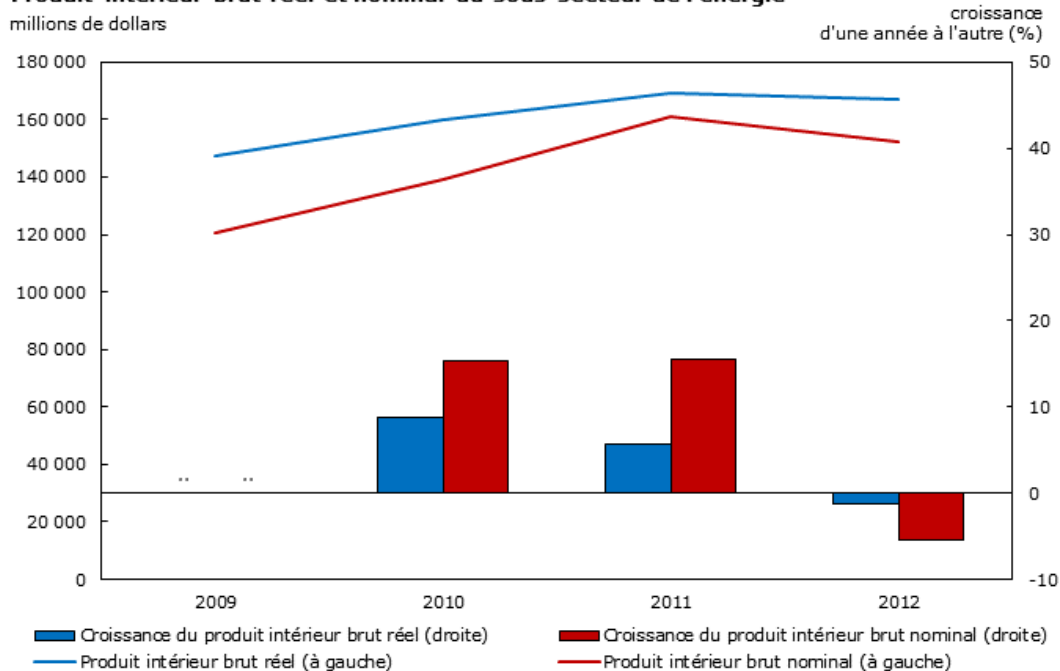
Graphique 9
Intrants et extrants du sous-secteur de l'énergie
millions de dollars



Source : Statistique Canada.

Comptes des revenus et dépenses, série technique
 Compte satellite des ressources naturelles : Étude de faisabilité
 Graphique 10
 Produit intérieur brut réel et nominal du sous-secteur de l'énergie

Chart 10
Produit intérieur brut réel et nominal du sous-secteur de l'énergie



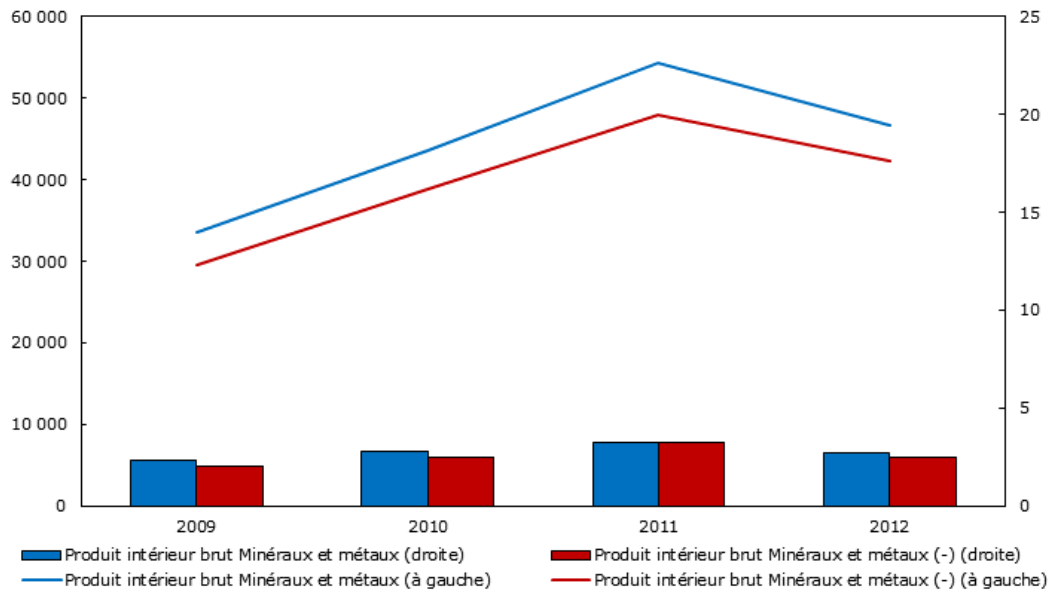
.. indisponible pour une période de référence précise
 Source : Statistique Canada.

Comptes des revenus et dépenses, série technique
 Compte satellite des ressources naturelles : Étude de faisabilité
 Graphique 1 1
 Produit intérieur brut du sous-secteur des minéraux et de
 l'exploitation minière

Graphique 11
Produit intérieur brut du sous-secteur des minéraux et de l'exploitation minière

millions de dollars

% du produit intérieur brut

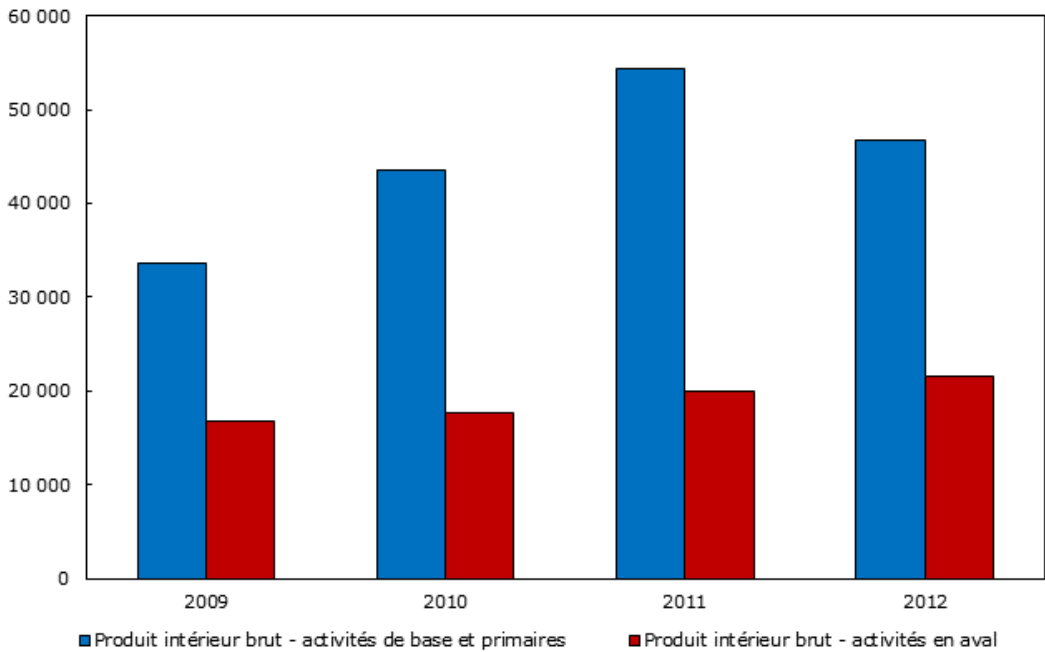


Source : Statistique Canada.

Comptes des revenus et dépenses, série technique
Compte satellite des ressources naturelles : Étude de faisabilité
Graphique 12
Ventilation du produit intérieur brut total du secteur des minéraux et de l'exploitation minière aux et

Graphique 12
Ventilation du produit intérieur brut total du secteur des minéraux et de l'exploitation minière

millions de dollars



Source : Statistique Canada.

6.3.2 Valeur réelle (volume)

En termes réels, le PIB du sous-secteur de base des minéraux et de l'exploitation minière a reculé de 9,6 % par rapport à l'année précédente, après avoir enregistré deux hausses consécutives de 15,4 % et de 26,3 % en 2010 et 2011, respectivement. Globalement, les prix dans ce sous-secteur diminuent depuis 2009.

6.4 Sous-secteur de la foresterie

6.4.1 Valeur nominale

La valeur du sous-secteur canadien de la foresterie, qui comprend les activités d'extraction et de première transformation, comme celles des scieries, s'établissait à environ 13,4 milliards de dollars en 2012, selon les estimations provisoires de la présente étude de faisabilité. Il s'agit d'une hausse de 1,4 % par rapport à 2011 et de 14,0 % par rapport à 2009, et le sous-secteur représente approximativement 0,8 % de l'économie canadienne totale. Si l'on exclut le bois de chauffage, la valeur du sous-secteur diminue pour s'établir 13,2 milliards de dollars, ce qui représente tout de même 0,8 % du PIB en 2012.

Les activités de transformation en aval (activités secondaires et tertiaires) dans le sous-secteur de la foresterie, caractérisées par l'utilisation de produits primaires comme intrants dans les procédés de production, comprennent entre autres l'exploitation de scieries et la fabrication de meubles en bois. En 2012, la transformation en aval a contribué pour 9,8 milliards de dollars à l'économie canadienne.

6.4.2 Valeur réelle (volume)

En termes réels, le PIB du sous-secteur de la foresterie a diminué de 2,0 % en 2012 par rapport à l'année précédente; par contre, le PIB nominal a augmenté de 1,4 %. Au cours de la période étudiée (de 2009 à 2012), le PIB réel a augmenté de 2,5 %, tandis que le PIB nominal s'est accru de 14,0 %.

7. Prolongements futurs du compte satellite des ressources naturelles

La présente étude de faisabilité montre les estimations annuelles provisoires à la valeur nominale et à la valeur réelle pour les années allant de 2009 à 2012. Les données correspondent aux années de référence des TRE. Les bases jetées par l'étude permettent l'ajout de nombreux éléments en vue d'améliorer la compréhension de l'activité économique dans le secteur des ressources naturelles.

7.1 Établissement d'estimations trimestrielles

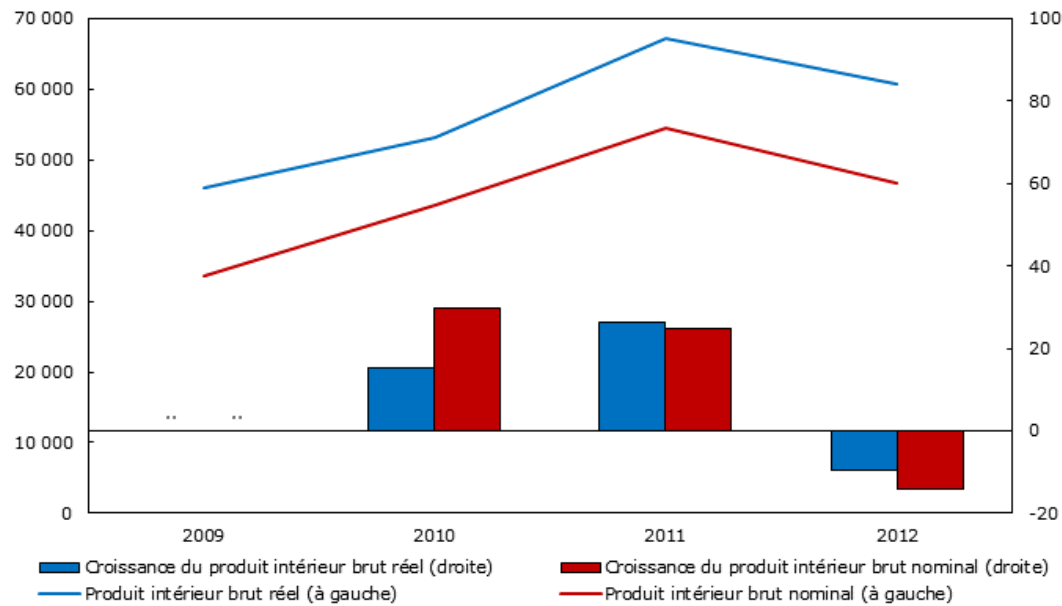
La production en temps opportun d'estimations trimestrielles constitue l'un des prolongements possibles du compte satellite des ressources naturelles (CSRN). Des données trimestrielles pourraient être publiées environ 90 jours après la fin de la période de référence. Par exemple, les données du premier trimestre d'une année (janvier, février et mars) seraient diffusées à la fin de juin. L'information pourrait être fournie en dollars courants et en dollars constants (après correction en fonction des variations de prix). Les données seraient moins détaillées que celles des TRE annuels, mais fourniraient tout de même des estimations du PIB, du commerce international, de la production et de l'emploi. La méthodologie utilisée pour produire ces

Comptes des revenus et dépenses, série technique
 Compte satellite des ressources naturelles : Étude de faisabilité
Graphique 13
 Produit intérieur brut réel et nominal du sous-secteur de base des minéraux et de l'exploitation minière des

Graphique 13
Produit intérieur brut réel et nominal du sous-secteur de base des minéraux et de l'exploitation minière

millions de dollars

croissance d'une année à l'autre (%)

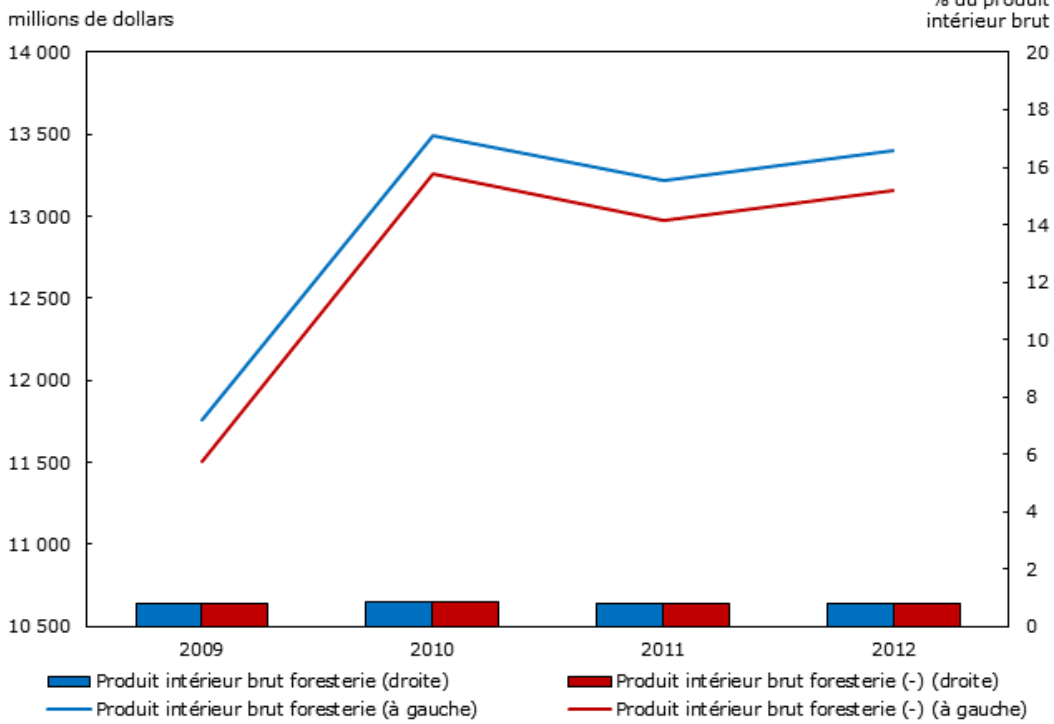


.. indisponible pour une période de référence précise

Source : Statistique Canada.

Comptes des revenus et dépenses, série technique
 Compte satellite des ressources naturelles : Étude de faisabilité
 Graphique 14
 Produit intérieur brut du sous-secteur de la foresterie

Graphique 14
Produit intérieur brut du sous-secteur de la foresterie

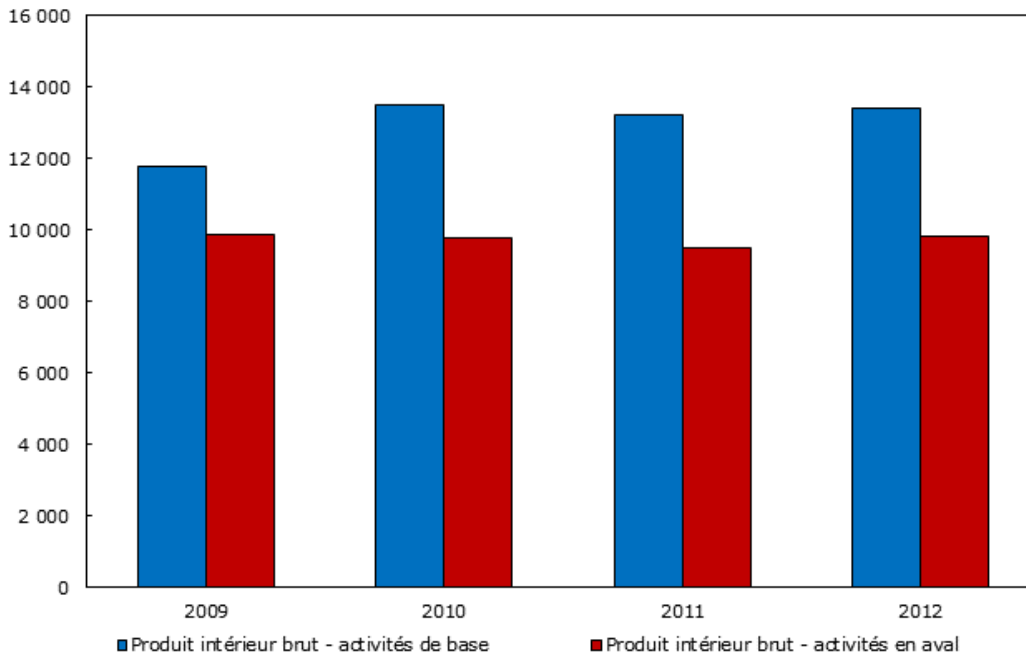


Source : Statistique Canada.

Comptes des revenus et dépenses, série technique
Compte satellite des ressources naturelles : Étude de faisabilité
Graphique 15
Produit intérieur brut de l'ensemble du sous-secteur de la foresterie

Graphique 15
Produit intérieur brut de l'ensemble du sous-secteur de la foresterie

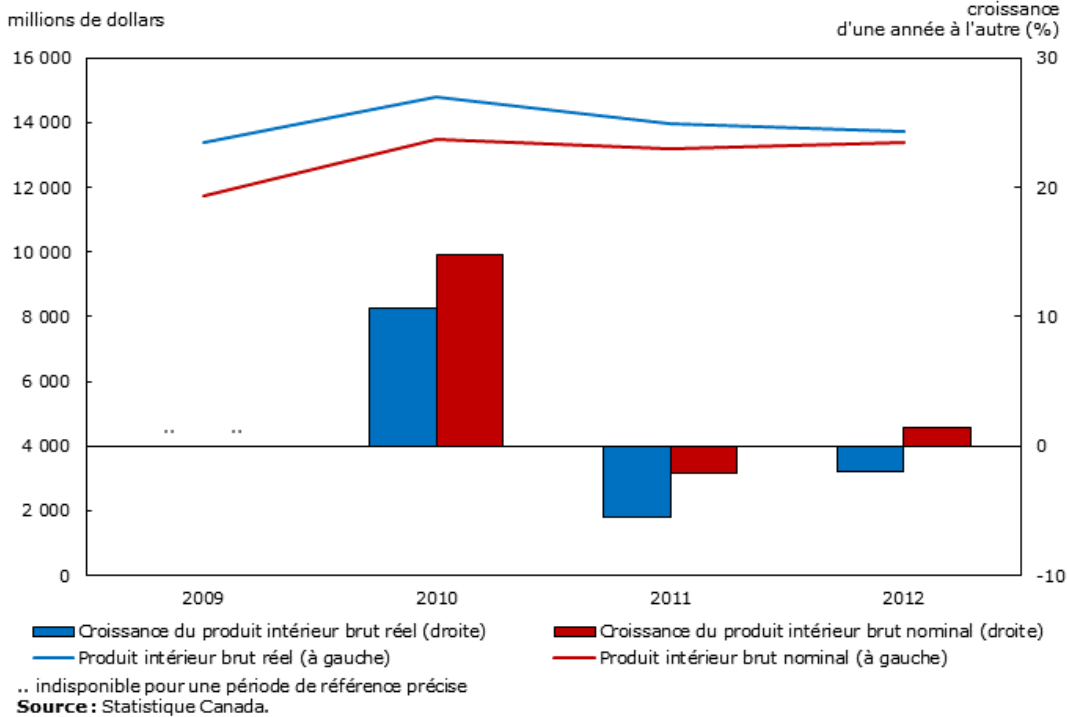
millions de dollars



Source : Statistique Canada.

Comptes des revenus et dépenses, série technique
 Compte satellite des ressources naturelles : Étude de faisabilité
 Graphique 16
 Produit intérieur brut réel et nominal du sous-secteur de la foresterie

Graphique 16
Produit intérieur brut réel et nominal du sous-secteur de la foresterie



estimations serait comparable à celle qui est actuellement mise en œuvre pour produire les Indicateurs nationaux du tourisme trimestriels, qui sont largement fondés sur les estimations mensuelles et trimestrielles des comptes nationaux. Ces estimations seraient établies en référence au CSRN annuel.

7.2 Définition de produits de base plus détaillés

À l'heure actuelle, les TRE fournissent des renseignements sur les produits de base à un niveau qui est parfois assez agrégé. Les travaux réalisés pour établir le CSRN pourraient permettre la publication de données plus détaillées pour certains produits de base. Grâce à une analyse plus détaillée et à de nouvelles sources de données, certains renseignements relatifs aux produits de base pourraient être publiés à des niveaux plus fins (p.ex., les données sur la production d'uranium présentées séparément des données sur l'extraction de substances non métalliques).

7.3 Établissement d'estimations provinciales et territoriales

L'élaboration d'un compte satellite des ressources naturelles provinciales et territoriales constitue un prolongement possible. La création d'un compte provincial et territorial se ferait de la même manière que celle du compte national. Initialement, un compte serait créé à partir des plus récents TRE (en l'occurrence, ceux de 2012).

Une fois le compte créé, il pourrait être étendu aux années plus récentes grâce aux comptes des recettes et des dépenses ainsi qu'aux comptes des industries des provinces et territoires. La publication des comptes provinciaux et territoriaux complets a lieu en novembre de l'année suivante (p.ex., les données de 2014 ont été publiées en novembre 2015). Un compte provincial des ressources naturelles pourrait être établi et achevé plusieurs mois après la publication des comptes complets. Ces données statistiques seraient offertes annuellement (par opposition aux données statistiques nationales trimestrielles).

7.4 Emploi et ressources humaines

Un module sur les ressources humaines constitue un autre prolongement possible du compte. Ce module serait axé sur les données sur l'emploi et les professions relatives au secteur des ressources naturelles. Les données sur l'effectif total pourraient être établies par industrie. Les divers types de professions intervenant dans la production de ressources naturelles pourraient aussi faire l'objet d'estimations.

Des données plus à jour sur l'emploi pourraient aussi être publiées en même temps que les estimations trimestrielles dont il est question à la section 7.1. Encore une fois, la publication de telles données semble être possible, puisque des données sur l'emploi fondées sur les estimations du compte satellite du tourisme sont publiées depuis de nombreuses années grâce à la même méthodologie. Ce module ferait appel aux données des comptes canadiens de productivité de la main-d'œuvre.

7.5 Investissement en capital

Il serait possible d'examiner et de présenter des renseignements supplémentaires sur l'investissement en capital dans le secteur des ressources naturelles. Comme les industries du secteur des ressources naturelles exercent généralement des activités à forte intensité de capital, il pourrait s'agir d'un prolongement important du compte. Des renseignements qui sont directement comparables à ceux du SCNC seraient tirés du programme de Statistique Canada relatif au stock de capital, à l'investissement et à la consommation de capital fixe. L'analyse des données sur l'investissement pourrait s'étendre aux sources d'investissement, qu'il s'agisse d'entreprises sous contrôle canadien ou étranger (c.-à-d., l'investissement direct étranger).

Un autre prolongement possible du compte satellite de base pourrait être un examen des dépenses en recherche et développement engagées par le secteur des ressources naturelles. Les tableaux des ressources et des emplois définissent de nombreux intrants (dépenses) des entreprises du secteur des ressources naturelles, y compris les investissements en recherche et développement. Ces estimations pourraient être présentées par industrie et par sous-secteur.

7.6 Compte des stocks et compte des technologies propres

L'intégration du compte satellite au compte de stocks en ressources naturelles, actuellement en cours de production à Statistique Canada, pourrait également constituer un prolongement à explorer. Ce compte examine les stocks de ressources naturelles actuellement utilisés pour la production ou d'autres stocks connus qui pourraient l'être. Les deux comptes sont

fondés sur les principes comptables du Système de comptabilité nationale (SCN). De même, des liens avec le compte satellite des technologies propres, dont Statistique Canada évalue actuellement la faisabilité, pourraient aussi être établis. Encore une fois, les deux comptes sont fondés sur les principes comptables du SCN.

7.7 Recettes publiques provenant des ressources naturelles

Il pourrait aussi être utile de prévoir un prolongement comparable à celui qui est déjà en place pour d'autres comptes satellites, soit les recettes publiques provenant du secteur du compte satellite, en l'occurrence le secteur des ressources naturelles. Ce compte détaillerait les recettes publiques totales tirées de l'activité économique du secteur des ressources naturelles.

8. Conclusion

Le compte satellite des ressources naturelles constituera un cadre utile pour l'analyse de l'importance économique du secteur des ressources naturelles dans l'économie canadienne. Il représente une source de données cohérentes et crédibles qui pourrait servir à mieux comprendre le rôle, l'évolution et la structure du secteur des ressources naturelles dans un contexte macroéconomique. D'éventuels prolongements du compte, y compris des estimations trimestrielles plus à jour, des données provinciales et des renseignements sur les emplois et l'investissement, pourraient offrir d'autres statistiques détaillées sur les ressources naturelles et éclairer les décisions stratégiques touchant le secteur des ressources naturelles.

Annexe 1. Tableaux de données du CSRN

Comptes des revenus et dépenses, série technique

Compte satellite des ressources naturelles : Étude de faisabilité

Tableau 6

Compte de production du compte satellite des ressources naturelles, 2012

Compte de production	Ressources naturelles	Traitement en aval
	millions de dollars	
Production du secteur des ressources naturelles	452 393	91 229
Consommation intermédiaire	248 854	58 369
Valeur ajoutée brute	203 539	32 860
Source : Statistique Canada		

Comptes des revenus et dépenses, série technique
 Compte satellite des ressources naturelles : Étude de faisabilité
 Tableau 7
 Compte d'exploitation du compte satellite des ressources nature

Iles,

Compte d'exploitation	Ressources naturelles	Traitement en aval
	millions de dollars	
Impôts moins subventions sur la production	6 507	384
Impôts moins subventions sur les produits	-1 806	-44
Salaires et traitements	52 470	19 108
Revenu supplémentaire du travail	10 961	4 432
Revenu mixte	713	193
Excédent	134 693	8 788
Valeur ajoutée brute	203 539	32 860
Source : Statistique Canada		

Comptes des revenus et dépenses, série technique
 Compte satellite des ressources naturelles : Étude de faisabilité
 Tableau 8
 Tableau des ressources et des emplois du compte satellite des
 ressources naturelles, 2012

Ressources - emplois	Ressources naturelles	Traitement en aval
	millions de dollars	
Production	452 393	91 229
Importations	96 919	49 326
Marges	68 393	30 332
Ensemble des ressources	617 704	170 887
Intrants intermédiaires	332 762	109 910
Demande intérieure	86 228	26 500
Consommation des ménages	74 403	23 121
Consommation des administrations publiques	0	0
Consommation des institutions sans but lucratif au service des ménages	0	0
Construction	3	358
Machines et matériel	-720	3 131
Produits de propriété intellectuelle	12 543	390
Stocks	2 594	-1 016
Exportations	196 121	35 493
Ensembles des emplois	617 704	170 887
Source : Statistique Canada		

Comptes des revenus et dépenses, série technique
 Compte satellite des ressources naturelles : Étude de faisabilité
 Tableau 9
 Compte des dépenses du compte satellite des ressources naturelles, 2012

Compte de dépenses	Ressources naturelles
	millions de dollars
Demande finale	86 228
Demande intermédiaire hors secteur	189 007
Stocks	2 594
Plus : Exportations	196 121
Moins : Importations	96 919
Moins : Produits intermédiaires d'autres secteurs	105 099
Produit intérieur brut aux prix de marché	271 931
Moins : Ajustement pour les marges	68 393
Produit intérieur brut aux prix de base	203 539
Déflateur implicite du produit intérieur brut	0,88
Produit intérieur brut réel aux prix de base	230 429
Source : Statistique Canada	

Comptes des revenus et dépenses, série technique
 Compte satellite des ressources naturelles : Étude de faisabilité
 Tableau 10
 Compte de production du sous-secteur de l'énergie, 2012

Compte de production	Ressources naturelles	Ressources naturelles (excluant le bois de chauffage, le charbon et l'uranium)
	millions de dollars	
Production du secteur des ressources naturelles	310 475	302 825
Consommation intermédiaire	158 335	155 341
Valeur ajoutée brute	152 140	147 484
Source : Statistique Canada		

Comptes des revenus et dépenses, série technique
 Compte satellite des ressources naturelles : Étude de faisabilité
 Tableau 1 1
 Compte d'exploitation du sous-secteur de l'énergie, 2012

Compte d'exploitation	Ressources naturelles	Ressources naturelles (excluant le bois de chauffage, le charbon et l'uranium)
	millions de dollars	
Impôts moins subventions sur la production	5 058	5 042
Impôts moins subventions sur les produits	-1 394	-1 382
Salaires et traitements	33 255	32 261
Revenu supplémentaire du travail	5 847	5 625
Revenu mixte	173	149
Excédent	109 201	105 789
Valeur ajoutée brute	152 140	147 484
Source : Statistique Canada		

Comptes des revenus et dépenses, série technique
 Compte satellite des ressources naturelles : Étude de faisabilité
 Tableau 12
 Tableau des ressources et des emplois du sous-secteur de l'énergie, 2012

Ressources - emplois	Ressources naturelles	Ressources naturelles (excluant le bois de chauffage, le charbon et l'uranium)
	millions de dollars	
Production	310 475	302 825
Importations	59 866	57 709
Marges	48 162	46 266
Ensemble des ressources	418 504	406 799
Intrants intermédiaires	219 583	215 981
Demande intérieure	78 316	77 503
Consommation des ménages	70 302	69 489
Consommation des administrations publiques	0	0
Consommation des institutions sans but lucratif au service des ménages	0	0
Construction	2	2
Machines et matériel	0	0
Produits de propriété intellectuelle	8 012	8 012
Stocks	-481	-541
Exportations	121 086	113 855
Ensembles des emplois	418 504	406 799
Source : Statistique Canada		

Comptes des revenus et dépenses, série technique
 Compte satellite des ressources naturelles : Étude de faisabilité
 Tableau 13
 Compte des dépenses du sous-secteur d'énergie, 2012

Compte de dépenses	Ressources naturelles	Ressources naturelles (excluant le bois de chauffage, le charbon et l'uranium)
	millions de dollars	
Demande finale	78 316	77 503
Demande intermédiaire hors secteur	120 775	121 676
Stocks	-481	-541
Plus : Exportations	121 086	113 855
Moins : Importations	59 866	57 709
Moins : Produits intermédiaires d'autres secteurs	59 527	61 035
Produit intérieur brut aux prix de marché	200 303	193 750
Moins : Ajustement pour les marges	48 162	46 266
Produit intérieur brut aux prix de base	152 140	147 484
Déflateur implicite du produit intérieur brut	0,91	0,91
Produit intérieur brut réel aux prix de base	167 187	162 070
Source : Statistique Canada		

Comptes des revenus et dépenses, série technique
 Compte satellite des ressources naturelles : Étude de faisabilité
 Tableau 14
 Compte de production du sous-secteur des minéraux et de
 l'exploitation minière, 2012

Compte de production	Ressources naturelles	Ressources naturelles (excluant le charbon et l'uranium)	Traitement en aval
	millions de dollars		
Production du secteur des ressources naturelles	122 338	115 375	57 127
Consommation intermédiaire	75 586	73 039	35 630
Valeur ajoutée brute	46 753	42 337	21 498
Source : Statistique Canada			

Comptes des revenus et dépenses, série technique
 Compte satellite des ressources naturelles : Étude de faisabilité
 Tableau 15
 Compte d'exploitation du sous-secteur des minéraux et de
 l'exploitation minière, 2012

Compte d'exploitation	Ressources naturelles	Ressources naturelles (excluant le charbon et l'uranium)	Traitement en aval
	millions de dollars		
Impôts moins subventions sur la production	949	946	249
Impôts moins subventions sur les produits	-165	-165	-39
Salaires et traitements	13 183	12 286	13 129
Revenu supplémentaire du travail	2 666	2 485	3 147
Revenu mixte	224	224	107
Excédent	25 798	22 462	6 443
Valeur ajoutée brute	42 654	38 238	23 037
Source : Statistique Canada			

Comptes des revenus et dépenses, série technique

Compte satellite des ressources naturelles : Étude de faisabilité

Tableau 16

Tableau des ressources et des emplois du sous-secteur des minéraux et de l'exploitation minière, 2012

UX

Ressources - emplois	Ressources naturelles	Ressources naturelles (excluant le charbon et l'uranium)	Traitement en aval
	millions de dollars		
Production	122 338	115 375	57 127
Importations	40 746	38 596	39 694
Marges	17 081	15 316	17 475
Ensemble des ressources	180 166	169 287	114 297
Intrants intermédiaires	101 753	98 162	81 797
Demande intérieure	7 013	7 013	8 521
Consommation des ménages	3 437	3 437	9 140
Consommation des administrations publiques	0	0	0
Consommation des institutions sans but lucratif au service des ménages	0	0	0
Construction	0	0	3
Machines et matériel	-720	-720	-908
Produits de propriété intellectuelle	4 296	4 296	285
Stocks	3 112	3 052	-72
Exportations	68 287	61 060	24 051
Ensembles des emplois	180 166	169 287	114 297
Source : Statistique Canada			

Comptes des revenus et dépenses, série technique
 Compte satellite des ressources naturelles : Étude de faisabilité
 Tableau 17
 Compte des dépenses du sous-secteur des minéraux et de
 l'exploitation minière, 2012

Compte de dépenses	Ressources naturelles	Ressources naturelles (excluant le charbon et l'uranium)	Traitement en aval
	millions de dollars		
Demande finale	7 013	7 013	8 022
Demande intermédiaire hors secteur	48 385	46 523	72 623
Stocks	3 715	3 655	-674
(+) Exportations	60 015	52 787	27 027
(-) Importations	34 263	32 113	37 832
(-) Produits intermédiaires d'autres secteurs	28 519	27 701	27 386
Produit intérieur brut aux prix de marché	56 346	50 165	41 780
(-) Ajustement pour les marges	13 692	11 927	18 743
Produit intérieur brut aux prix de base	42 654	38 238	23 037
Déflateur implicite du produit intérieur brut	0,78	0,78	1,26
Produit intérieur brut réel aux prix de base	54 685	49 023	18 283
Source : Statistique Canada			

Comptes des revenus et dépenses, série technique
 Compte satellite des ressources naturelles : Étude de faisabilité
 Tableau 18
 Compte de production du sous-secteur de la foresterie, 2012

Compte de production	Ressources naturelles	Ressources naturelles (excluant le bois de chauffage, le charbon et l'uranium)	Traitement en aval
	millions de dollars		
Production du secteur des ressources naturelles	43 423	42 736	25 683
Consommation intermédiaire	30 022	29 576	15 860
Valeur ajoutée brute	13 401	13 160	9 823
Source : Statistique Canada			

Comptes des revenus et dépenses, série technique
 Compte satellite des ressources naturelles : Étude de faisabilité
 Tableau 19
 Compte d'exploitation du sous-secteur de la foresterie, 2012

Compte d'exploitation	Ressources naturelles	Ressources naturelles (excluant le bois de chauffage, le charbon et l'uranium)	Traitement en aval
	millions de dollars		
Impôts moins subventions sur la production	517	503	135
Impôts moins subventions sur les produits	-259	-247	-5
Salaires et traitements	7 027	6929	5 978
Revenu supplémentaire du travail	2 671	2630	1 284
Revenu mixte	340	315	86
Excédent	3 106	3030	2 344
Valeur ajoutée brute	13 401	13 160	9 823
Source : Statistique Canada			

Comptes des revenus et dépenses, série technique
 Compte satellite des ressources naturelles : Étude de faisabilité
 Tableau 20
 Tableau des ressources et des emplois du sous-secteur de la
 foresterie, 2012

Ressources - emplois	Ressources naturelles	Ressources naturelles (excluant le bois de chauffage, le charbon et l'uranium)	Traitement en aval
	millions de dollars		
Production	43 423	42 736	25 683
Importations	4 947	4 940	11 494
Marges	8 435	8 303	11 589
Ensemble des ressources	56 805	55 980	48 766
Intrants intermédiaires	33 424	33 413	22 164
Demande intérieure	1 712	899	18 478
Consommation des ménages	1 477	664	13 980
Consommation des administrations publiques	0	0	0
Consommation des institutions sans but lucratif au service des ménages	0	0	0
Construction	0	0	355
Machines et matériel	0	0	4 039
Produits de propriété intellectuelle	234	234	105
Stocks	-580	-579	-341
Exportations	22 250	22 247	8 465
Ensembles des emplois	56 805	55 980	48 766
Source : Statistique Canada			

Comptes des revenus et dépenses, série technique
 Compte satellite des ressources naturelles : Étude de faisabilité
 Tableau 21
 Compte des dépenses du sous-secteur de la foresterie, 2012

Compte de dépenses	Ressources naturelles	Ressources naturelles (excluant le bois de chauffage, le charbon et l'uranium)	Traitement en aval
	millions de dollars		
Demande finale	1 712	899	18 478
Demande intermédiaire hors secteur	18 946	19 094	21 702
Stocks	-580	-579	-341
Plus : Exportations	22 250	22 247	8 465
Moins : Importations	4 947	4 940	11 494
Moins : Produits intermédiaires d'autres secteurs	15 545	15 256	15 398
Produit intérieur brut aux prix de marché	21 836	21 464	21 412
Moins : Ajustement pour les marges	8 435	8 303	11 589
Produit intérieur brut aux prix de base	13 401	13 160	9 823
Déflateur implicite du produit intérieur brut	0,98	0,98	1,34
Produit intérieur brut réel aux prix de base	13 674	13 429	7 331
Source : Statistique Canada			

Bibliographie

Cross, P. (2015). « Unearthing the Full Economic Impact of Canada's Natural Resources: What are they? How Important are they? » L'Institute Macdonald-Laurier. Ottawa

Nations Unies. (2014). « Cadre central du Système de comptabilité économique et environnementale, 2012 ». New York

Nations Unies et autres. (2009). « Système de comptabilité nationale 2008 ». New York: Organisation des Nations Unies, Organisation de coopération et de développement économiques, Fonds monétaire international, Commission européenne, Banque mondiale

Organisation de coopération et de développement économiques. (1997). « Glossaire des statistiques de l'environnement ». Études méthodologiques, Série F, n^o. 67, New York: Nations Unies (mis à jour 2005)

Organisation mondiale du commerce. (2010). « Rapport sur le commerce mondial 2010, le commerce des ressources naturelles ».

Statistique Canada. (1989). « Guide de l'utilisateur pour le système de comptabilité nationale du Canada ». Ottawa

Statistique Canada. (2014). « Compte satellite de la culture du Canada, 2010 ». Comptes des revenus et dépenses, série technique. Ottawa

Statistique Canada. (2008). « Guide des comptes des revenus et dépenses ». Ottawa

Statistique Canada et Ressources naturelles Canada. (2016). « Le cadre de la statistique de l'énergie au Canada ». Ottawa

Notes

1 À l'exception des biocarburants et de l'énergie produite à partir de la biomasse.

2 La catégorie « autres » comprend les produits liés à la pêche (en mer ou dans les plans d'eau intérieurs), la chasse et le piégeage, ainsi que les ressources d'eau.

- 3 Statistique Canada analyse actuellement la possibilité de produire un « compte satellite des technologies propres », afin de mesurer la contribution des technologies propres à l'économie canadienne.
- 4 Le Compte satellite du tourisme et le Compte satellite de la culture, tous deux produits par Statistique Canada, sont des exemples de ce type de compte satellite.
- 5 OCDE, Glossaire des statistiques de l'environnement.
- 6 SCEE, Cadre central, p.25, paragraphe 2.101.
- 7 Cadre de la statistique de l'énergie au Canada.
- 8 Il importe toutefois de souligner que globalement, le bois est souvent cultivé de manière intensive et que des plantations d'espèces à haut rendement ou génétiquement modifiées sont exploitées dans les principaux pays exportateurs de produits forestiers comme les États-Unis, la Nouvelle-Zélande et le Brésil. Les plantations ne se sont pas encore économiquement établies au Canada, mais il pourrait être nécessaire de revoir, à l'avenir, la relation entre le secteur forestier et ce qui est considéré comme des produits issus des ressources naturelles si la situation venait à changer.
- 9 Voir la note de bas de page numéro 5.
- 10 Il serait possible d'utiliser les marges de transport associées à chaque produit comme substitut aux services de transport.
- 11 Une ressource naturelle pourrait être importée et transformée au pays. Toutefois, cela ne semble pas être le cas de la majorité des ressources naturelles au Canada. L'une des exceptions notables est la bauxite utilisée pour la production d'aluminium.
- 12 Pour l'industrie de l'énergie, on utilise le Cadre statistique de l'énergie au Canada de Statistique Canada, qui repose sur les IRES.
- 13 La catégorie « autres » comprend les produits liés à la pêche (en mer ou dans les plans d'eau intérieurs), la chasse et le piégeage, ainsi que les ressources d'eau.
- 14 Par exemple, en ce qui concerne le sous-secteur des minéraux et de l'exploitation minière, des tableaux portant sur les « ressources naturelles comprenant l'uranium et le charbon » et sur les « ressources naturelles à l'exclusion de l'uranium et du charbon » seront établis.
- 15 Cette valeur ne comprend pas le bois de chauffage, l'uranium et le charbon.
- 16 Cette valeur comprend l'uranium et le charbon.
- 17 Cette valeur comprend le bois de chauffage.
- 18 Lorsque le bois de chauffage, le charbon et l'uranium sont compris.
- 19 Le bois de chauffage, le charbon et l'uranium compris.
- 20 Lorsque le charbon et l'uranium sont compris.