

Le déficit commercial du Canada a plus que doublé en 2020

En 2020, le déficit commercial du Canada a atteint 36,2 milliards de dollars, soit plus du double du déficit enregistré en 2019. Les exportations totales de marchandises ont diminué de 12,3 %, et les importations, de 8,6 %. À titre de comparaison, en 2009, durant le dernier ralentissement économique en importance, les exportations annuelles de marchandises avaient chuté de 24,6 %, et les importations avaient reculé de 15,7 %.



Source : [Commerce international de marchandises du Canada, décembre 2020](#)

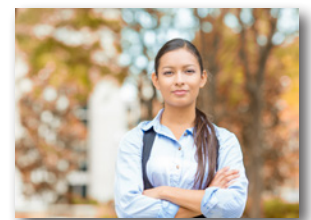
Les femmes sont plus susceptibles que les hommes de déclarer que leur santé mentale est moins bonne qu'avant la pandémie

En octobre, un peu moins du tiers (32 %) des Canadiens ont déclaré que leur santé mentale était « un peu moins bonne » ou « beaucoup moins bonne » qu'au début de la pandémie, et plus de la moitié (58 %) ont affirmé que leur santé mentale était « à peu près la même ». Les femmes (35 %) étaient plus susceptibles que les hommes (28 %) de déclarer que leur santé mentale était moins bonne qu'avant la pandémie.

Source : [Façons dont les Canadiens protègent leur santé pendant la pandémie](#)

Le salaire médian d'entrée des immigrants déclarants titulaires d'un permis de travail est plus élevé que le salaire médian canadien

Au cours de l'année d'imposition 2018, le salaire médian d'entrée parmi les immigrants admis en 2017 était plus élevé chez ceux qui étaient titulaires à la fois d'un permis d'études et d'un permis de travail (44 000 \$) et chez ceux qui étaient titulaires seulement d'un permis de travail (39 100 \$). En fait, le salaire médian d'entrée des immigrants déclarants titulaires d'un permis de travail était plus élevé que le salaire médian canadien (37 400 \$).



Source : [Le salaire médian d'entrée des immigrants a atteint son sommet en 2018](#)

Diminution des stocks de canola en raison de la demande élevée

Les stocks à la ferme de canola ont diminué de 26,6 % pour se fixer à 10,3 millions de tonnes, ce qui représente leur niveau le plus faible pour cette période depuis 2012. La vigueur de la demande mondiale, qui est attribuable en partie à une hausse de la consommation d'huile végétale à l'échelle mondiale, a contribué à faire augmenter



les exportations de canola de 51,5 % d'une année à l'autre pour atteindre un niveau record de 5,2 millions de tonnes.

Source : [Stocks des principales grandes cultures, 31 décembre 2020](#)

Numéro de catalogue : 11-636-X
ISSN : 2561-245X