

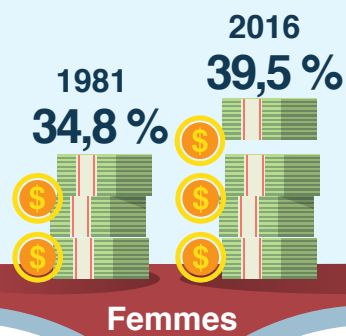
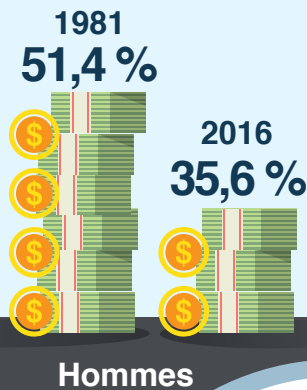


Caractéristiques changeantes des emplois au Canada

L'emploi peut être défini en fonction de nombreuses dimensions, mais certaines caractéristiques ont été systématiquement mesurées pendant de nombreuses années. Celles-ci comprennent l'industrie, le régime de pension, le statut d'emploi à temps plein ou permanent, et la syndicalisation. Au cours des quelque 40 dernières années, plusieurs caractéristiques de l'emploi ont changé de manière significative, et ces changements ne se sont pas produits uniformément chez les hommes et chez les femmes.



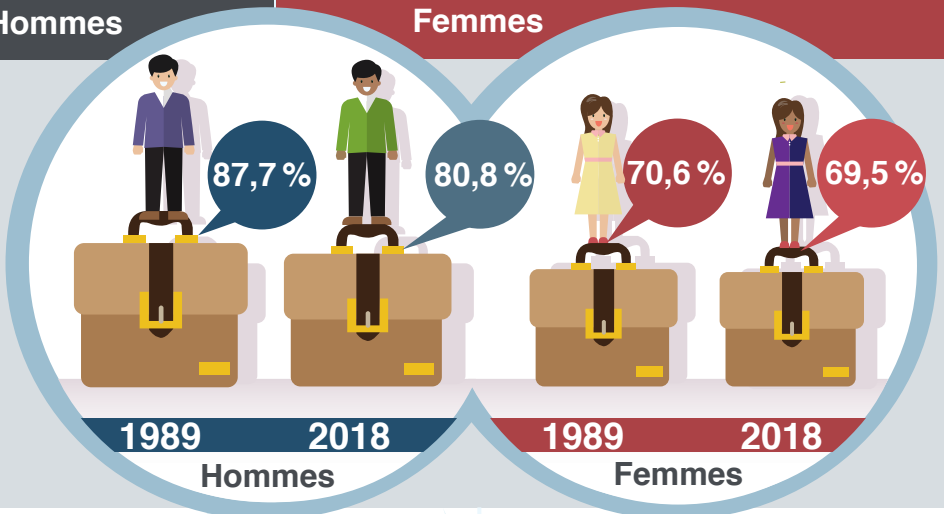
Régime de pension agréé, 1981 et 2016¹



Pourcentage d'employés ayant accès à un régime de pension agréé

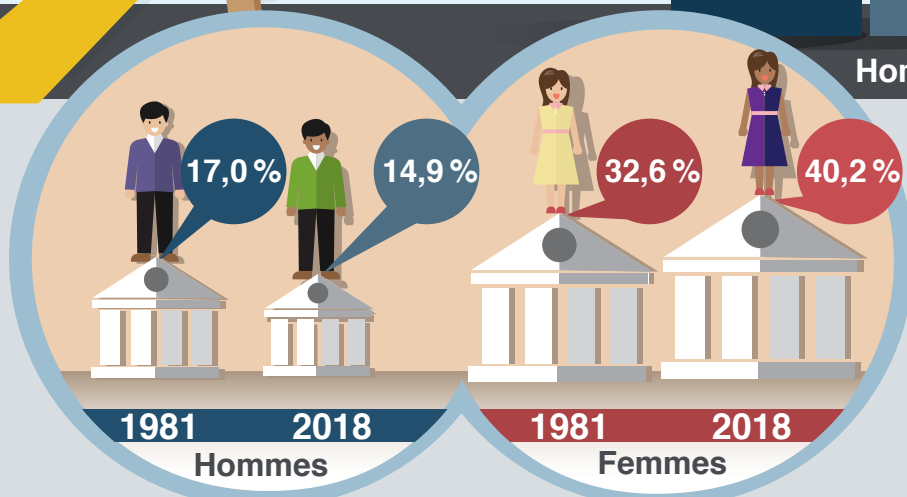
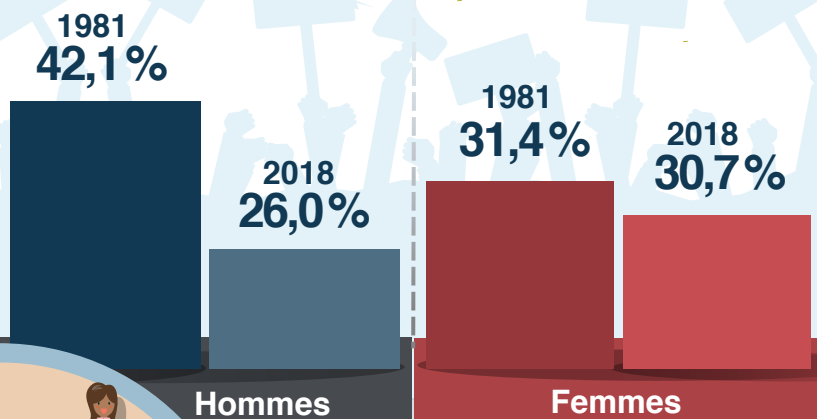
Emplois à temps plein permanents, 1989 et 2018²

Pourcentage d'employés de 17 à 64 ans ayant un emploi à temps plein et permanent



Syndicalisation, 1981 et 2018³

Pourcentage d'employés de 17 à 64 ans qui sont membres d'un syndicat



Emplois à l'extérieur du secteur commercial, 1981 et 2018⁴

Pourcentage d'employés de 17 à 64 ans qui travaillent dans l'administration publique, l'enseignement, les soins de santé ou l'assistance sociale

Source :
¹ Enquête sur les régimes de pension au Canada.
² Enquête sociale générale de 1989 et Enquête sur la population active de 2018.
³ Enquête sur les antécédents de travail de 1981 et Enquête sur la population active de 2018.
⁴ Enquête sur la population active.