

N° 11-626-X au catalogue — N° 086  
ISSN 1927-5048  
ISBN 978-0-660-27465-2

## Aperçus économiques

# Caractéristiques changeantes des emplois au Canada, 1981 à 2018

par René Morissette  
Division de l'analyse sociale et de la modélisation, Statistique Canada

Date de diffusion : le 30 novembre 2018



Statistique  
Canada

Statistics  
Canada

Canada

---

## Comment obtenir d'autres renseignements

Pour toute demande de renseignements au sujet de ce produit ou sur l'ensemble des données et des services de Statistique Canada, visiter notre site Web à [www.statcan.gc.ca](http://www.statcan.gc.ca).

Vous pouvez également communiquer avec nous par :

**Courriel** à [STATCAN.infostats-infostats.STATCAN@canada.ca](mailto:STATCAN.infostats-infostats.STATCAN@canada.ca)

**Téléphone** entre 8 h 30 et 16 h 30 du lundi au vendredi aux numéros suivants :

- |   |                |
|---|----------------|
| • Service de renseignements statistiques                                    | 1-800-263-1136 |
| • Service national d'appareils de télécommunications pour les malentendants | 1-800-363-7629 |
| • Télécopieur   | 1-514-283-9350 |

### Programme des services de dépôt

- |                             |                |
|-----------------------------|----------------|
| • Service de renseignements | 1-800-635-7943 |
| • Télécopieur               | 1-800-565-7757 |

## Normes de service à la clientèle

Statistique Canada s'engage à fournir à ses clients des services rapides, fiables et courtois. À cet égard, notre organisme s'est doté de normes de service à la clientèle que les employés observent. Pour obtenir une copie de ces normes de service, veuillez communiquer avec Statistique Canada au numéro sans frais 1-800-263-1136. Les normes de service sont aussi publiées sur le site [www.statcan.gc.ca](http://www.statcan.gc.ca) sous « Contactez-nous » > « Normes de service à la clientèle ».

## Note de reconnaissance

Le succès du système statistique du Canada repose sur un partenariat bien établi entre Statistique Canada et la population du Canada, les entreprises, les administrations et les autres organismes. Sans cette collaboration et cette bonne volonté, il serait impossible de produire des statistiques exactes et actuelles.

Publication autorisée par le ministre responsable de Statistique Canada

© Sa Majesté la Reine du chef du Canada, représentée par le ministre de l'Industrie 2018

Tous droits réservés. L'utilisation de la présente publication est assujettie aux modalités de l'[entente de licence ouverte](#) de Statistique Canada.

**Une [version HTML](#) est aussi disponible.**

*This publication is also available in English.*

---



# Caractéristiques changeantes des emplois au Canada, 1981 à 2018

par René Morissette, Division de l'analyse sociale et de la modélisation, Statistique Canada

Le présent article de la série *Aperçus économiques* fournit aux utilisateurs un résumé intégré des changements à long terme de nombreuses caractéristiques des postes occupés par les employés canadiens. L'article porte sur l'évaluation de l'évolution des salaires horaires réels médians dans tous les emplois, les emplois à temps plein et les emplois à temps partiel, ainsi que sur l'évolution des taux de mises à pied. Il porte également sur l'examen des changements dans le pourcentage d'emplois qui sont : à temps plein; permanents; à temps plein et permanents; syndiqués; dans l'administration publique, les services d'enseignement, les soins de santé et l'assistance sociale; couverts par un régime de pension agréé (RPA); couverts par un RPA à prestations déterminées. À moins d'indications contraires, les statistiques sont présentées pour l'emploi principal occupé en mai de chaque année par les employés âgés de 17 à 64 ans et couvrent la période allant de 1981 à 2018. L'emploi principal est l'emploi dans lequel la personne travaille le plus grand nombre d'heures par semaine. Les emplois à temps plein comptent 30 heures de travail par semaine ou plus (voir l'annexe sur les données).

## Introduction

Au cours des quatre dernières décennies, les postes occupés par les employés canadiens ont changé à plusieurs égards. Dans l'ensemble, comparativement au début des années 1980, les emplois sont proportionnellement moins nombreux à être à temps plein, permanents (c.-à-d., sans date de fin précise), syndiqués ou couverts par un régime de pension agréé (RPA) ou un RPA à prestations déterminées.

Du début des années 1980 au début des années 2000, les salaires horaires réels médians ont affiché peu de croissance, ayant augmenté d'environ 2 % dans l'ensemble et d'environ 6 % pour les emplois à temps plein. La croissance des salaires a été plus rapide dans les années subséquentes (plus particulièrement de 2001 à 2008) et les salaires horaires réels médians ont fini, dans l'ensemble, par être 13 % plus élevés en 2018 qu'ils ne l'étaient en 1981; le chiffre correspondant pour les emplois à temps plein est de 16 %.

Alors que les tendances à la baisse de l'emploi à temps plein, de l'emploi permanent, de la syndicalisation et de l'accès aux régimes de pension sont observées pour les hommes, certaines de ces tendances ne sont pas observées dans le cas des femmes. Depuis le début des années 1980, le pourcentage de femmes occupant des postes à temps plein ou syndiqués, dans l'agrégat, est resté pratiquement inchangé. Le pourcentage de travailleuses ayant un RPA a augmenté, tandis que le pourcentage de femmes occupant des postes à temps plein et permanents est similaire à ce qu'il était à la fin des années 1980<sup>1</sup>.

## Types d'emplois

La part des emplois à temps plein dans l'emploi total a diminué depuis le début des années 1980. Le pourcentage d'employés

de 17 à 64 ans ayant un emploi à temps plein a diminué pour passer de 87 % en 1981 à 84 % en 2018 (tableau 1). Cette tendance à la baisse a été observée pour les hommes de 17 à 64 ans et pour ceux de 25 à 54 ans (tableau 2). En revanche, la proportion de femmes ayant un emploi à temps plein a peu varié chez les femmes de 17 à 64 ans et elle a augmenté chez les femmes de 25 à 54 ans<sup>2</sup>.

La baisse de l'importance relative générale des emplois à temps plein a eu lieu en même temps que la diminution des emplois permanents. De 1989 — la première année où Statistique Canada a recueilli des données sur les emplois permanents — à 2018, le pourcentage d'hommes et de femmes ayant des emplois permanents a diminué d'environ 6 points de pourcentage chez les travailleurs de 17 à 64 ans et d'environ 5 points de pourcentage chez ceux de 25 à 54 ans. En conséquence, le pourcentage d'employés ayant des emplois tant à temps plein que permanents a reculé d'environ 4 points de pourcentage dans l'ensemble et de 7 points de pourcentage pour les hommes. Pour ce qui est des femmes, la baisse de l'emploi permanent a été contrebalancée par la part croissante d'emplois parmi les emplois permanents à temps plein. En conséquence, le pourcentage de femmes ayant des emplois permanents à temps plein était le même en 1989 qu'en 2018.

Les taux de syndicalisation ayant diminué dans l'ensemble, le pourcentage d'hommes de 17 à 64 ans qui étaient membres d'un syndicat a diminué, passant de 42 % en 1981 à 26 % en 2018. Parallèlement, le taux de syndicalisation des femmes a peu changé dans ce groupe d'âge. Des tendances similaires selon le sexe ont été observées chez les travailleurs de 25 à 54 ans.

1. Les tendances générales indiquées dans le présent article ne s'appliquent pas nécessairement à tous les groupes d'employés. Par exemple, différentes tendances chez les jeunes travailleurs peuvent être observées. Voir Morissette (2016) pour une analyse du marché du travail chez les jeunes.

2. Pour une analyse des taux d'emplois à temps plein depuis le milieu des années 1970, voir Morissette, Schellenberg et Hou (2015).



## Régime de pension d'employeur

Les changements observés dans les types d'emplois ont été associés à des baisses de l'accès aux régimes de pension d'employeur. De 1981 à 2016, soit l'année la plus récente pour laquelle des données sur les RPA sont disponibles, le pourcentage d'employés couverts par un RPA a reculé de 7 points de pourcentage, passant de 45 % à 38 %.

De plus, la baisse de l'accès à un RPA a été accompagnée d'une diminution de la participation à des régimes de pension à prestations déterminées. En 2016, seulement un quart des employés étaient couverts par de tels régimes, ce qui constitue une baisse comparativement à 42 % en 1981.

Les tendances relativement à l'accès aux régimes de pension ont différé chez les hommes et les femmes. La présence croissante des femmes au sein de l'administration publique et dans les domaines de l'enseignement, des soins de santé et de l'assistance sociale a atténué les pressions à la baisse relativement à l'accès à un RPA à prestations déterminées<sup>3</sup>. Alors que le nombre d'hommes ayant accédé à de tels régimes a diminué de plus de 25 points de pourcentage depuis le début des années 1980, le nombre de femmes y ayant accès a baissé de seulement 4 points de pourcentage. En conséquence, un plus grand nombre de femmes (29 %) que d'hommes (22 %), toutes proportions gardées, avaient accès à un RPA à prestations déterminées en 2016 (graphique 1). En tenant compte de tous les types de RPA, le taux d'accès aux régimes de pension pendant la période allant de 1981 à 2016 a

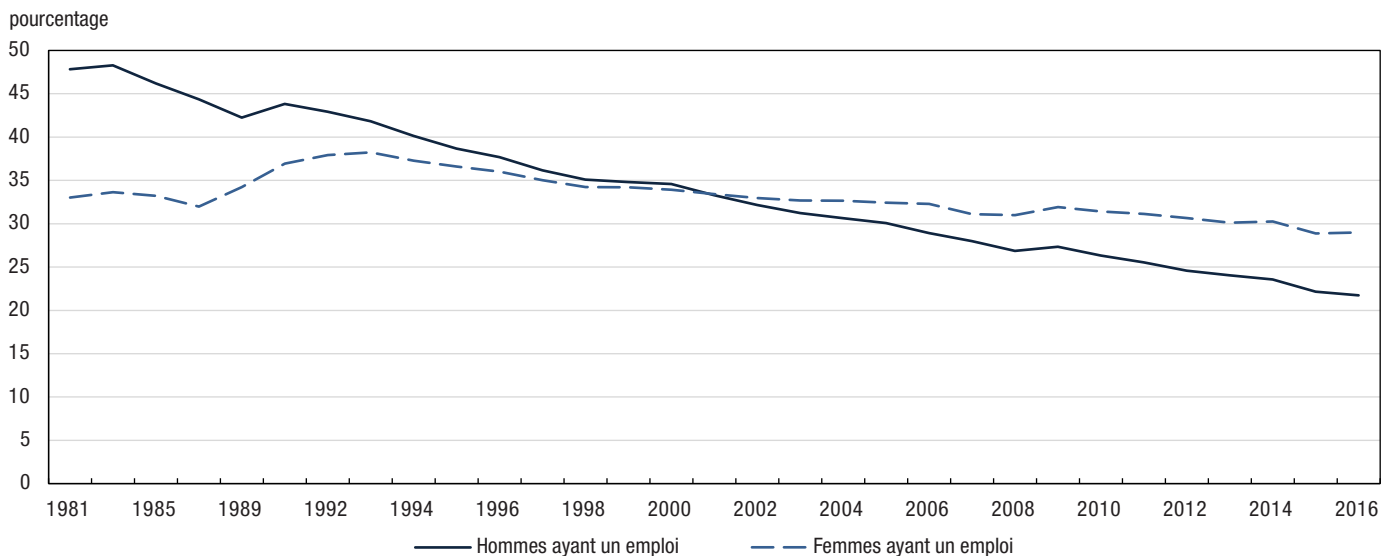
augmenté pour passer de 35 % à 40 % pour les femmes, alors qu'il a diminué pour passer de 51 % à 36 % chez les hommes.

## Salaires

Les salaires ont crû lentement dans les années 1980 et 1990. De 1981 à 2001, les salaires horaires réels médians des emplois à temps plein occupés par les travailleurs de 17 à 64 ans ont augmenté d'environ 6 %. En partie en raison du boom économique dans le secteur de l'extraction de pétrole qui a eu lieu de 2001 à 2008, la croissance subséquente des salaires a été plus marquée, ce qui a donné lieu à une augmentation de 16 % des salaires horaires réels médians des emplois à temps plein de 1981 à 2018 (graphique 2). Pour l'ensemble des emplois, les salaires horaires réels médians ont augmenté de 13% durant cette période. Les femmes ayant graduellement occupé des postes mieux rémunérés et profité de gains plus intéressants sur le plan du niveau de scolarité et de l'ancienneté professionnelle que les hommes, leurs salaires ont crû plus rapidement au cours de cette période. Les salaires horaires réels médians des hommes et des femmes de 17 à 64 ans ayant un emploi à temps plein ont crû de 9 % et de 29 % respectivement de 1981 à 2018 (tableau 1)<sup>4</sup>.

Les salaires horaires réels médians des emplois à temps partiel ont évolué différemment. Dans l'ensemble, ils ont reculé du début des années 1980 à la fin des années 1990 et ont commencé à augmenter au milieu des années 2000. En 2018, les salaires horaires réels médians des emplois à temps

**Graphique 1**  
Pourcentage d'employés masculins et féminins ayant accès à un régime de pension agréé à prestations déterminées, 1981 à 2016



Source : Statistique Canada, Base de données sur les régimes de pensions au Canada.

3. En 2018, 40 % des femmes de 17 à 64 ans ayant un emploi travaillaient dans ces secteurs à taux élevé de couverture par un RPA, en hausse comparativement à 33 % en 1981 (tableau 1).

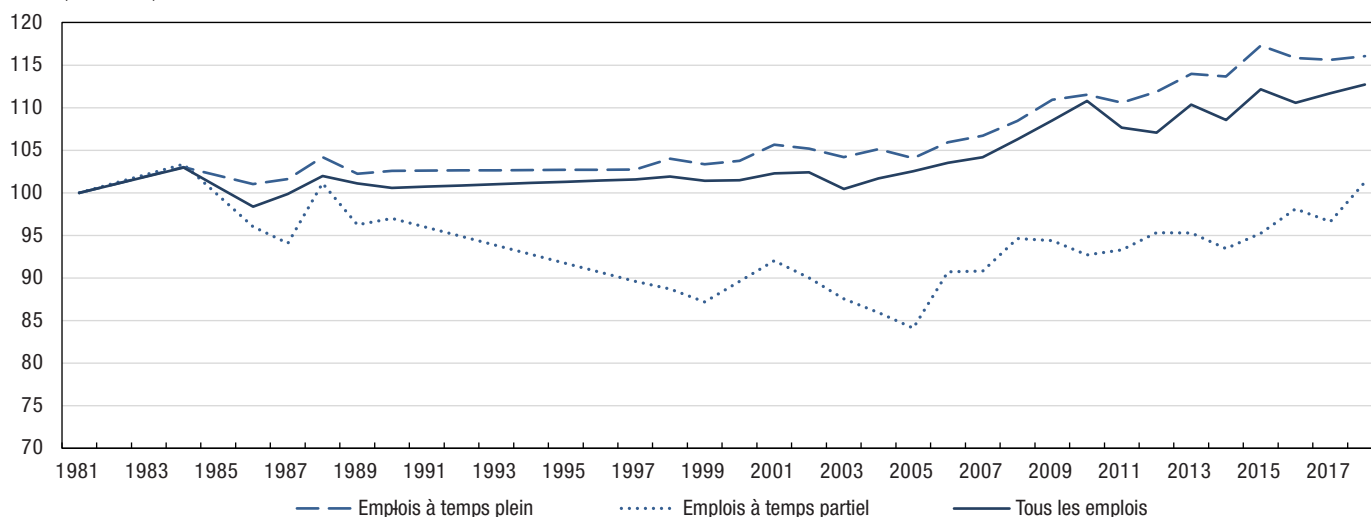
4. Voir Morissette, Picot et Lu (2013) pour une analyse détaillée des tendances en matière de salaires de 1981 à 2011.



## Graphique 2

### Salaires horaires réels médians des employés de 17 à 64 ans, 1981 à 2018

indice (1981=100)



**Note :** Emploi principal occupé en mai (décembre pour 1984) par les employés de 17 à 64 ans. Les estimations pour 1982, 1983, 1985 et 1991 à 1996 sont fondées sur des interpolations de données.

**Sources :** Statistique Canada, Enquête sur l'activité en 1981, Enquête sur l'adhésion syndicale de 1984, Enquête sur l'activité de 1986 à 1990, Enquête sur la population active de 1997 à 2018.

partiel occupés par les employés de 17 à 64 ans étaient très semblables à leurs valeurs enregistrées en 1981 (graphique 2).

### Mises à pied

Compte tenu de la diminution des emplois à temps plein et des emplois permanents documentée ci-dessus, on pourrait s'attendre à ce que la probabilité que les travailleurs perdent leur emploi au cours des quatre dernières décennies ait augmenté. Les données n'appuient toutefois pas cette théorie. Quels que soient le sexe et le groupe d'âge étudiés, les taux de mises à pied n'ont pas été plus élevés au cours des dernières années que pendant le début des années 1980<sup>5</sup>. Par conséquent, rien ne prouve que la probabilité que les travailleurs perdent leur emploi ait connu une tendance à la hausse au cours des quatre dernières décennies.

### Résumé

Les emplois occupés par les Canadiens aujourd'hui diffèrent de ceux qu'ils occupaient au début des années 1980 à plusieurs égards. Ces changements des caractéristiques des emplois sont le reflet des changements technologiques et institutionnels, des échanges commerciaux internationaux, des changements du degré de compétition auquel les employeurs font face dans le marché des produits et du travail, et des fluctuations de l'offre de main-d'œuvre de groupes particuliers comme les jeunes, les femmes et les immigrants. Bien que les tendances à la baisse de l'emploi à temps plein, de l'emploi permanent, de la syndicalisation et de l'accès aux régimes de pension soient observées chez les hommes, certaines de ces tendances ne sont pas observées chez les femmes.

### Annexe sur les données

Le présent article montre l'évolution de diverses caractéristiques des emplois occupés par les Canadiens de 1981 à 2018 :

- (1) le pourcentage d'emplois à temps plein occupés par les employés;
- (2) le pourcentage d'emplois permanents occupés par les employés;
- (3) le pourcentage d'emplois à temps plein permanents occupés par les employés;
- (4) le pourcentage d'emplois syndiqués occupés par les employés;
- (5) le pourcentage d'emplois dans l'administration publique et les domaines de l'enseignement, des soins de santé et de l'assistance sociale;
- (6) le pourcentage d'employés ayant accès à un régime de pension agréé (RPA);
- (7) le pourcentage d'employés ayant accès à un RPA à prestations déterminées;
- (8) les salaires horaires réels médians de tous les emplois;
- (9) les salaires horaires réels médians des emplois à temps plein;
- (10) les salaires horaires réels médians des emplois à temps partiel;
- (11) les taux de mises à pied.

Les indicateurs présentés aux tableaux 1 et 2 ont été obtenus comme suit.

5. Morissette, Qiu et Chan (2013) ont analysé l'évolution des taux de mises à pied de 1978 à 2008.



Les indicateurs 1 et 5 sont tirés de l'Enquête sur la population active (EPA). Les indicateurs 2 et 3 sont tirés de l'Enquête sociale générale (ESG) de 1989 et de l'EPA (de l'année 1997 jusqu'à aujourd'hui). Les indicateurs 4, 8, 9 et 10 sont tirés de l'Enquête sur l'activité en 1981, de l'Enquête sur l'activité de 1989 et de l'EPA (de l'année 1997 jusqu'à aujourd'hui).

Les indicateurs 6 et 7 sont tirés de la Base de données sur les régimes de pensions au Canada (RPAC) et portent sur tous les employés, quel que soit leur âge<sup>6</sup>.

L'indicateur 11 a été obtenu en divisant le nombre d'emplois s'étant terminés par une mise à pied permanente au cours d'une année donnée (tiré du fichier de données longitudinales sur la main-d'œuvre) par la moyenne des emplois rémunérés annuels (tirée de l'EPA). Un emploi se terminait par une mise à pied permanente lorsque le travailleur mis à pied ne retournait pas travailler pour l'entreprise au cours de l'année de la mise à pied ou l'année suivante.

Alors que les indicateurs 6 et 7 portent sur tous les employés, quel que soit leur âge, les autres indicateurs portent sur les employés de 17 à 64 ans ou de 25 à 54 ans. Pour tous les indicateurs à l'exception des indicateurs 6, 7 et 11, les échantillons comprennent les emplois principaux occupés par les employés en mai. Les indicateurs 2 et 3 pour 1989 sont une exception, car ils sont tirés de l'ESG de 1989. L'indicateur 4 porte sur les employés qui sont membres d'un syndicat.

Les salaires horaires réels médians ont été calculés en utilisant l'Indice des prix à la consommation (IPC) d'ensemble annuel à l'échelle du Canada. L'IPC pour 2018 a été estimé en multipliant la valeur de 2017 par la croissance de l'IPC mensuel (non désaisonnalisé) observée de mai 2017 à mai 2018.

Les emplois à temps plein comptaient 30 heures de travail par semaine ou plus. Les emplois permanents étaient les emplois sans date de fin précise. L'emploi principal était l'emploi dans lequel la personne travaillait le plus grand nombre d'heures par semaine. Les travailleurs autonomes ont été exclus de l'analyse.

**Tableau 1**  
**Certaines caractéristiques des postes occupés par les employés de 17 à 64 ans, 1981 à 2018**

	Pourcentage d'employés							Salaires horaires réels médians			Taux de mises à pied
	Emplois à temps plein	Emplois permanents	Emplois à temps plein permanents	Emplois syndiqués	Emplois dans les AESA	RPA	RPA à prestations déterminées	Tous les emplois	Emplois à temps plein	Emplois à temps partiel	
	Colonne 1	Colonne 2	Colonne 3	Colonne 4	Colonne 5	Colonne 6	Colonne 7	Colonne 8	Colonne 9	Colonne 10	
	pourcentage							en dollars de 2018			pourcentage
<b>Les deux sexes</b>											
1981	87,4	..	..	37,6	23,6	44,6	41,8	20,65	21,54	14,81	10,1
1989	85,8	92,9	79,7	35,9	24,5	42,7	38,7	20,89	22,03	14,26	9,1
1997	82,5	89,0	75,5	31,6	25,6	41,5	35,6	20,98	22,13	13,27	9,4
2001	83,7	87,3	75,5	30,4	24,7	40,2	33,3	21,13	22,76	13,63	8,4
2007	83,9	86,7	74,9	30,3	25,9	38,4	29,5	21,52	22,99	13,45	6,5
2014	82,9	86,4	74,2	29,0	27,0	38,1	26,8	22,42	24,49	13,84	7,1
2016	83,4	86,5	74,6	28,7	27,6	37,5	25,2	22,84	24,96	14,53	..
2018	84,3	86,4	75,2	28,3	27,5	..	..	23,28	25,00	15,00	..
<b>Hommes</b>											
1981	94,9	..	..	42,1	17,0	51,4	47,8	23,56	24,24	13,46	12,9
1989	94,0	93,6	87,7	39,2	16,6	46,9	42,2	24,18	24,95	12,06	12,0
1997	91,1	89,4	83,2	32,9	16,6	42,8	36,2	23,55	24,70	11,80	12,2
2001	91,3	88,1	82,5	31,1	14,7	41,0	33,3	23,85	24,64	11,93	11,0
2007	91,4	87,3	81,6	30,0	15,1	37,8	28,0	23,91	24,71	11,96	8,5
2014	89,8	86,8	80,0	27,6	15,0	36,7	23,6	24,57	26,21	12,78	9,3
2016	89,7	87,0	80,1	26,7	15,3	35,6	21,7	24,96	26,23	12,98	..
2018	90,5	86,9	80,8	26,0	14,9	..	..	25,00	26,50	14,00	..
<b>Femmes</b>											
1981	77,2	..	..	31,4	32,6	34,8	33,0	17,50	17,99	15,08	6,1
1989	76,2	92,2	70,6	32,1	33,9	37,3	34,2	17,82	18,64	14,70	5,6
1997	73,1	88,6	67,0	30,1	35,5	39,9	35,0	18,43	20,07	14,23	6,5
2001	75,6	86,4	68,1	29,7	35,4	39,4	33,4	19,08	20,31	14,24	5,7
2007	76,2	86,0	68,1	30,6	36,8	39,0	31,1	19,70	21,02	14,35	4,4
2014	75,9	86,0	68,4	30,5	39,2	39,7	30,3	21,29	22,89	14,91	4,9
2016	77,0	86,0	69,0	30,6	39,9	39,5	29,0	21,29	22,97	15,57	..
2018	78,1	85,8	69,5	30,7	40,2	..	..	21,63	23,17	15,38	..

.. Indisponible pour une période de référence précise

**Note :** Voir l'annexe sur les données pour consulter les définitions. Pour 1989, les colonnes 2 et 3 renvoient aux employés de 15 à 64 ans. Les colonnes 6 et 7 renvoient à tous les employés, quel que soit leur âge. AESA renvoie à l'emploi dans l'administration publique et dans les domaines de l'enseignement, des soins de santé et de l'assistance sociale. RPA renvoie aux régimes de pension agréés.

**Sources :** Statistique Canada, Enquête sur l'activité en 1981, Enquête sur l'activité de 1989, Enquête sociale générale de 1989, Enquête sur la population active de 1997 à 2018, Base de données sur les régimes de pensions au Canada et Fichier de données longitudinales sur la main-d'œuvre.

6. La RPAC ne comporte pas de renseignements sur la protection en matière de pensions selon l'âge; c'est pourquoi le tableau 2 ne comporte pas de tels renseignements.



Tableau 2

## Certaines caractéristiques des postes occupés par les employés de 25 à 54 ans, 1981 à 2018

	Pourcentage d'employés					Salaires horaires réels médians			Taux de mise à pied Colonne 9 percent
	Emplois à temps plein	Emplois permanents	Emplois à temps plein permanents	Emplois syndiqués	Emplois dans les AESA	Tous les emplois	Emplois à temps plein	Emplois à temps partiel	
	Colonne 1	Colonne 2	Colonne 3	Colonne 4	Colonne 5	Colonne 6	Colonne 7	Colonne 8	
	pourcentage					en dollars de 2018			
<b>Les deux sexes</b>									
1981	89,8	..	..	40,9	26,4	22,89	23,24	17,48	8,7
1989	89,1	94,7	85,5	39,8	27,6	22,88	23,47	17,82	8,3
1997	87,1	91,4	81,1	35,0	28,3	22,86	23,70	17,02	8,7
2001	88,3	90,7	81,4	33,5	27,0	23,18	24,19	17,72	7,7
2007	89,1	90,0	81,5	33,1	28,1	23,91	24,14	17,93	6,0
2014	89,1	89,7	81,5	31,0	28,9	25,02	25,74	18,10	6,5
2016	89,3	89,8	81,6	31,0	29,7	25,95	26,62	18,69	..
2018	89,9	89,6	81,9	30,5	29,8	25,64	26,50	18,75	..
<b>Hommes</b>									
1981	98,2	..	..	45,2	19,1	25,83	25,83	F	11,2
1989	97,9	95,8	94,1	43,0	18,7	26,48	26,73	F	11,1
1997	95,7	92,0	89,3	36,4	18,2	25,66	25,95	F	11,4
2001	96,0	91,6	88,7	34,3	16,2	26,21	26,21	F	10,1
2007	96,4	90,8	88,3	32,7	16,3	26,28	26,30	F	8,0
2014	95,4	90,3	87,2	28,9	15,6	26,72	27,64	F	8,5
2016	95,4	90,6	87,4	28,6	16,3	27,95	28,26	F	..
2018	95,7	90,5	87,5	27,3	16,1	28,00	28,41	F	..
<b>Femmes</b>									
1981	77,6	..	..	34,8	36,8	18,85	19,36	16,97	5,0
1989	78,7	93,4	75,5	36,2	38,0	19,44	19,87	17,82	5,0
1997	77,8	90,8	72,3	33,6	39,0	20,48	21,26	17,21	5,8
2001	80,2	89,7	73,9	32,6	38,4	20,44	21,55	17,72	5,3
2007	81,8	89,3	74,7	33,5	39,9	21,52	22,33	17,93	4,1
2014	82,6	89,0	75,8	33,1	42,4	23,03	24,06	18,63	4,4
2016	83,1	88,9	75,8	33,4	43,2	23,48	24,76	18,69	..
2018	84,0	88,8	76,2	33,7	43,7	24,00	24,94	19,10	..

.. indisponible pour une période de référence précise

F trop peu fiable pour être publié

**Note :** Voir l'annexe sur les données pour consulter les définitions. Pour 1989, les colonnes 2 et 3 renvoient aux employés de 15 à 64 ans. AESA renvoie à l'emploi dans l'administration publique et dans les domaines de l'enseignement, des soins de santé et de l'assistance sociale.

**Sources :** Statistique Canada, Enquête sur l'activité en 1981, Enquête sur l'activité de 1989, Enquête sociale générale de 1989, Enquête sur la population active et Fichier de données longitudinales sur la main-d'oeuvre.

## Bibliographie

Morissette, R. 2016. *Perspectives sur le marché du travail des jeunes au Canada*. Une série de présentations de Statistique Canada sur l'économie, l'environnement et la société. Produit n° 11-631-X au catalogue de Statistique Canada. Ottawa : Statistique Canada.

Morissette, R., G. Picot et Y. Lu. 2013. Évolution des salaires des Canadiens au cours des trois dernières décennies. Direction des études analytiques : série de documents de recherche n° 347. Catalogue de Statistique Canada, n° 11F0019M. Ottawa : Statistique Canada.

Morissette, R., H. Qiu et P.C.W. Chan. 2013. « Le risque et le coût d'une perte d'emploi au Canada, 1978-2008 ». *Revue canadienne d'économie* 46 (4) : 1480 à 1509.

Morissette, R., G. Schellenberg et F. Hou. 2015. « L'emploi à temps plein, 1976 à 2014 ». *Aperçus économiques*, n° 49. Produit n° 11-626-X au catalogue de Statistique Canada. Ottawa : Statistique Canada.