

N° 11-626-X au catalogue — N° 047  
ISSN 1927-5048  
ISBN 978-0-660-02648-0

## Aperçus économiques

# L'emploi interprovincial au Canada, 2002 à 2011

par René Morissette et Hanqing Qiu  
Division de l'analyse sociale et de la modélisation

Date de diffusion : le 29 juin 2015



Statistique  
Canada

Statistics  
Canada

Canada

---

## Comment obtenir d'autres renseignements

Pour toute demande de renseignements au sujet de ce produit ou sur l'ensemble des données et des services de Statistique Canada, visiter notre site Web à [www.statcan.gc.ca](http://www.statcan.gc.ca).

Vous pouvez également communiquer avec nous par :

**Courriel** à [infostats@statcan.gc.ca](mailto:infostats@statcan.gc.ca)

**Téléphone** entre 8 h 30 et 16 h 30 du lundi au vendredi aux numéros sans frais suivants :

- |   |                |
|---|----------------|
| • Service de renseignements statistiques                            | 1-800-263-1136 |
| • national d'appareils de télécommunications pour les malentendants | 1-800-363-7629 |
| • Télécopieur   | 1-877-287-4369 |

**Programme des services de dépôt**

- |                             |                |
|-----------------------------|----------------|
| • Service de renseignements | 1-800-635-7943 |
| • Télécopieur               | 1-800-565-7757 |

## Normes de service à la clientèle

Statistique Canada s'engage à fournir à ses clients des services rapides, fiables et courtois. À cet égard, notre organisme s'est doté de normes de service à la clientèle que les employés observent. Pour obtenir une copie de ces normes de service, veuillez communiquer avec Statistique Canada au numéro sans frais 1-800-263-1136. Les normes de service sont aussi publiées sur le site [www.statcan.gc.ca](http://www.statcan.gc.ca) sous « À propos de nous » > « Notre organisme » > « [Offrir des services aux Canadiens](#) »

## Note de reconnaissance

Le succès du système statistique du Canada repose sur un partenariat bien établi entre Statistique Canada et la population du Canada, les entreprises, les administrations et les autres organismes. Sans cette collaboration et cette bonne volonté, il serait impossible de produire des statistiques exactes et actuelles.

## Signes conventionnels dans les tableaux

Les signes conventionnels suivants sont employés dans les publications de Statistique Canada :

- . indisponible pour toute période de référence
- .. indisponible pour une période de référence précise
- ... n'ayant pas lieu de figurer
- 0 zéro absolu ou valeur arrondie à zéro
- 0<sup>s</sup> valeur arrondie à 0 (zéro) là où il y a une distinction importante entre le zéro absolu et la valeur arrondie
- <sup>p</sup> provisoire
- <sup>r</sup> révisé
- x confidentiel en vertu des dispositions de la *Loi sur la statistique*
- <sup>E</sup> à utiliser avec prudence
- F trop peu fiable pour être publié
- \* valeur significativement différente de l'estimation pour la catégorie de référence ( $p < 0,05$ )

Publication autorisée par le ministre responsable de Statistique Canada

© Ministre de l'Industrie, 2015

Tous droits réservés. L'utilisation de la présente publication est assujettie aux modalités de l'[entente de licence ouverte](#) de Statistique Canada.

Une [version HTML](#) est aussi disponible.

*This publication is also available in English.*

---



# L'emploi interprovincial au Canada, 2002 à 2011

par René Morissette et Hanqing Qiu, Division de l'analyse sociale et de la modélisation

Le présent article de la série *Aperçus économiques* donne une vue d'ensemble de l'emploi rémunéré interprovincial au cours de la période de 2002 à 2011. Les travailleurs interprovinciaux sont des personnes qui maintiennent une résidence permanente dans une province ou un territoire donné, mais qui travaillent dans une autre province ou un autre territoire. Les résultats sont fondés sur la Base de données sur la dynamique canadienne entre employeurs et employés de Statistique Canada et visent les employés de 18 ans ou plus qui gagnaient au moins 1 000 \$ (en dollars de 2002).

## Introduction

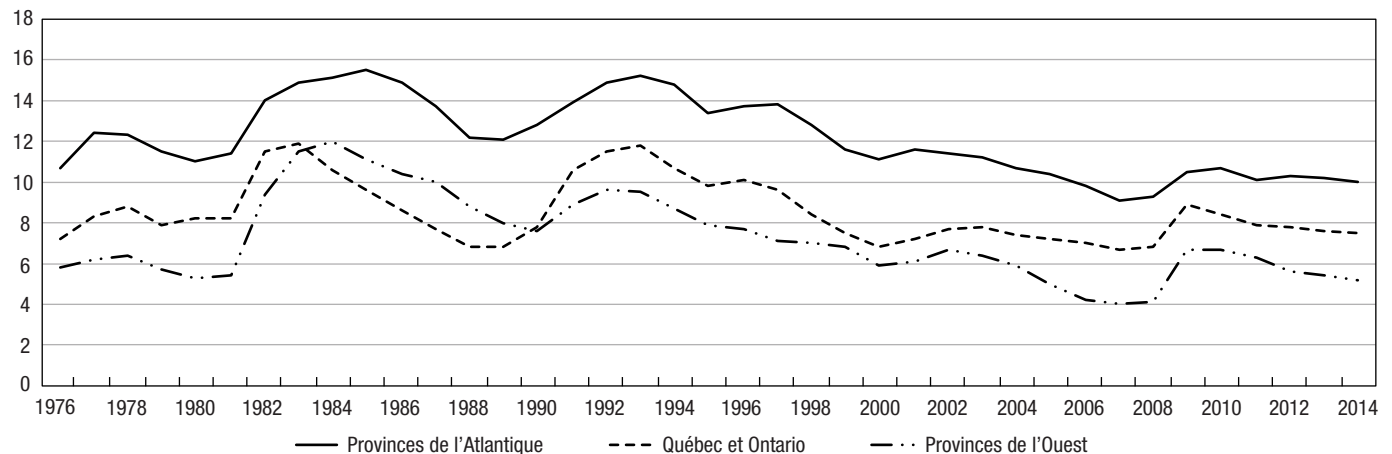
Au Canada, les taux de chômage varient généralement d'une région à l'autre. Depuis une quarantaine d'années, les provinces de l'Atlantique présentent des taux plus élevés que ceux des provinces centrales du Québec et de l'Ontario ou des provinces de l'Ouest, à savoir le Manitoba, la Saskatchewan, l'Alberta et la Colombie-Britannique (graphique 1). Conjuguées à des facteurs comme les différences interrégionales sur le plan du rendement économique général et de la croissance salariale, ces disparités en matière de chômage incitent les employés à migrer ou à devenir des employés interprovinciaux, c'est-à-dire à accepter des emplois dans d'autres provinces que leur province de résidence.

L'ampleur et les corrélations de la migration interprovinciale ont fait l'objet de plusieurs études canadiennes par le passé<sup>1</sup>, mais les études sur l'emploi rémunéré interprovincial ont été beaucoup moins nombreuses. De récents travaux de recherche ont partiellement comblé cette lacune<sup>2</sup>, mais de nombreuses questions demeurent sans réponse.

Une question d'intérêt est d'établir le degré d'importance que revêt l'emploi interprovincial comme source de revenus d'emploi pour les provinces de résidence des employés interprovinciaux. On pourrait s'attendre à ce que l'emploi rémunéré interprovincial soit relativement plus important dans les petites provinces d'origine (p. ex. l'Île-du-Prince-Édouard et Terre-Neuve-

**Graphique 1**  
**Taux de chômage selon la région, 1976 à 2014**

taux (pourcentage)



**Note :** Les provinces de l'Ouest comprennent le Manitoba, la Saskatchewan, l'Alberta et la Colombie-Britannique.

**Source :** Statistique Canada, Enquête sur la population active.

1. Voir la recension des écrits canadiens sur la migration interprovinciale dans Day et Winer (2012).

2. Laporte, Lu et Schellenberg (2013) dressent un profil des employés interprovinciaux travaillant en Alberta; Laporte et Lu (2013) quantifient le nombre d'employés interprovinciaux provenant de différentes provinces ou y travaillant au cours de la période allant de 2004 à 2009. Il se peut que les estimations de l'emploi interprovincial figurant dans le présent article diffèrent légèrement de celles de Laporte et Lu (2013) en raison des mises à jour et des révisions des fichiers de données utilisés.



et-Labrador) que dans les grandes. Il se peut aussi que la mesure dans laquelle le revenu d'emploi agrégé des provinces d'origine provient de l'emploi interprovincial varie selon le cycle économique et les prix mondiaux des produits de base<sup>3</sup>. En effet, étant donné la diminution de nombre de débouchés du marché du travail et le fléchissement des prix du pétrole après le début de la récession économique mondiale de 2008-2009, il se peut que l'emploi interprovincial soit devenu une source de revenus moins importante qu'auparavant.

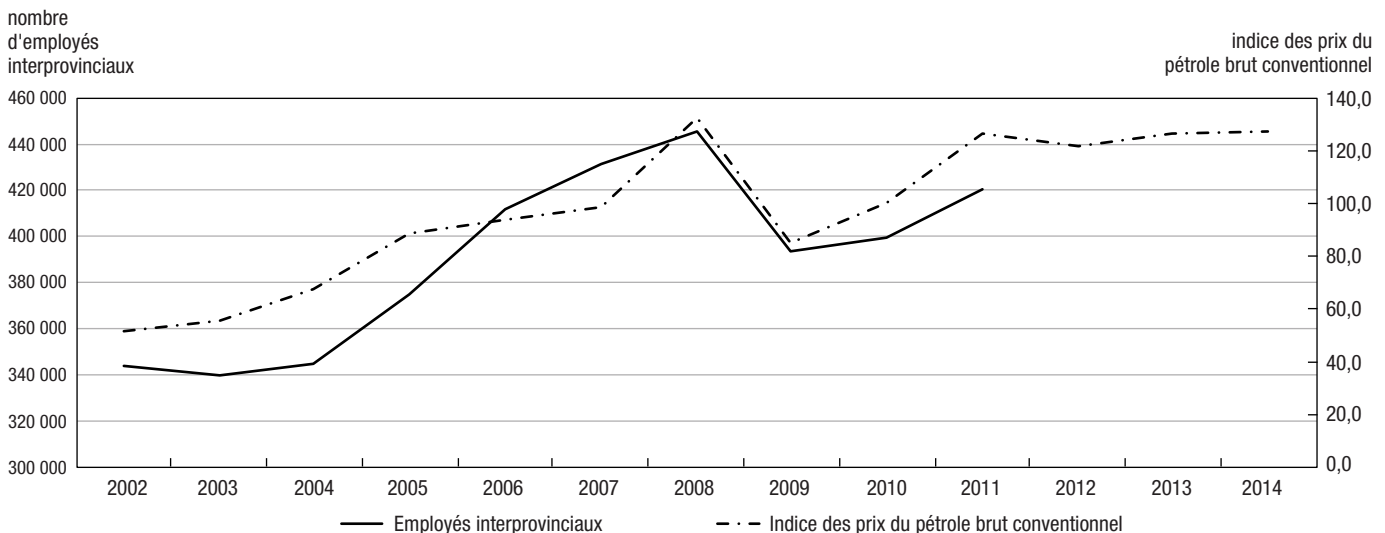
Une autre question consiste à déterminer si les employés interprovinciaux tirent leurs gains principalement de l'emploi interprovincial ou s'ils s'en servent comme source de revenus secondaire. En moyenne, quel pourcentage des gains des employés interprovinciaux provient de l'emploi interprovincial? Quelles en sont les variations selon le sexe et le groupe d'âge? De façon plus générale, comment la probabilité d'être un employé interprovincial varie-t-elle en fonction de ces aspects? Le présent article répond à ces questions à partir des données de la Base de données sur la dynamique canadienne entre employeurs et employés (BDDCEE) de Statistique Canada.

## Les travailleurs des petites provinces sont proportionnellement plus nombreux que ceux des grandes à exercer un emploi interprovincial

De 2002 à 2004, quelque 340 000 personnes de 18 ans ou plus étaient des employés interprovinciaux, représentant 2,7 % de la main-d'œuvre rémunérée (graphique 2). Avec l'expansion économique et la hausse des prix du pétrole qui ont eu lieu pendant les années subséquentes, le nombre d'emplois interprovinciaux a progressé de façon presque constante, atteignant un sommet d'environ 445 000 en 2008<sup>4</sup>. Sous l'effet de la récession de l'économie canadienne et du fléchissement des prix du pétrole, le nombre d'employés interprovinciaux est tombé à 394 000 en 2009. La reprise économique et le rebondissement des prix des produits de base qui ont suivi ont porté le total à quelque 420 000 (3 % de la main-d'œuvre rémunérée) en 2011<sup>5,6</sup>.

Le pourcentage des travailleurs rémunérés qui occupaient un emploi interprovincial était plus élevé pour les petites provinces que pour les grandes. Pendant la plus grande partie de la période allant de 2002 à 2011, les employés interprovinciaux

**Graphique 2**  
**Prix du pétrole et nombre d'employés interprovinciaux au Canada, 2002 à 2011**



**Note :** Les données sur le nombre d'employés interprovinciaux ne sont pas disponibles pour les années postérieures à 2011.

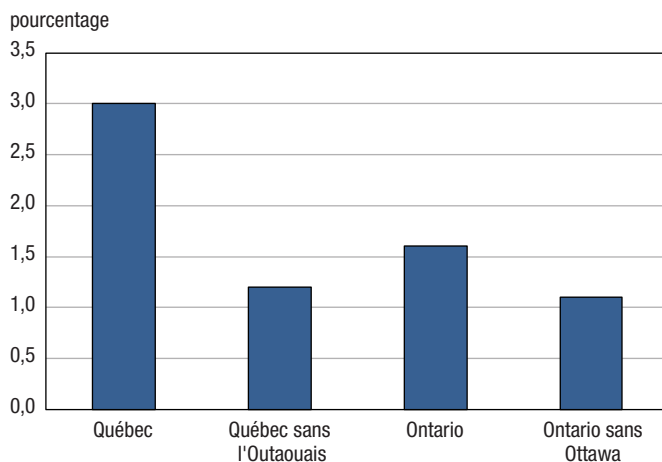
**Source :** Statistique Canada, Base de données sur la dynamique canadienne entre employeurs et employés et CANSIM, tableau 330-0008.

- Le secteur des ressources naturelles (dont l'exploitation minière, l'extraction de pétrole et de gaz, les produits forestiers) constitue un segment relativement important de l'économie canadienne. Les augmentations des prix mondiaux des produits de base comme le pétrole brut, la potasse et les produits du bois — qui accroissent la production dans ce secteur — peuvent créer d'importantes possibilités d'emploi, de façon directe ou indirecte. Ces nouvelles possibilités d'emploi peuvent inciter certains travailleurs à devenir des employés interprovinciaux.
- Comme il sera montré plus loin (tableau 7), la hausse du nombre d'employés interprovinciaux travaillant en Alberta représente environ les deux tiers de la croissance du nombre d'employés interprovinciaux au Canada de 2004 à 2008.
- Les données du présent article pour les années 2002 à 2009 proviennent du Fichier maître des particuliers T1 (FMPT1), complété par les données du fichier historique T1 (T1H). Parce que le T1H n'est pas disponible pour les années postérieures à 2009, les estimations pour 2010 et 2011 sont issues du FMPT1 et comprennent des facteurs de redressement propres à la province ou au territoire. On calcule ces facteurs de redressement en comparant, pour la période allant de 2003 à 2009, les estimations du FMPT1 avec celles qu'on obtient une fois le FMPT1 complété par le T1H.
- L'indice des prix du pétrole brut conventionnel est tombé de 128,1 en janvier 2014 à 78,3 en mars 2015 (tableau CANSIM 330-0008).



vivant à Terre-Neuve-et-Labrador ou au Yukon représentaient au moins 10 % de la main-d'œuvre rémunérée de ces secteurs de compétence<sup>7</sup>. Les pourcentages correspondants variaient généralement entre 5 % et 10 % pour l'Île-du-Prince-Édouard, la Nouvelle-Écosse, le Nouveau-Brunswick, la Saskatchewan et les Territoires du Nord-Ouest (tableau 1). En revanche, les employés interprovinciaux résidant en Ontario représentaient, tout au plus, 1,7 % de la main-d'œuvre rémunérée de cette province. Environ 3 % des employés du Québec travaillaient dans une autre province ou un autre territoire, pourcentage qui diminue de plus de la moitié quand les résidents de l'Outaouais, dont bon nombre travaillent à Ottawa pour le gouvernement fédéral, sont exclus (graphique 3). Les employés interprovinciaux du Manitoba, de l'Alberta ou de la Colombie-Britannique représentaient à peu près 3 % de la main-d'œuvre rémunérée de ces provinces au cours de la période à l'étude.

**Graphique 3**  
**Employés interprovinciaux en pourcentage de l'emploi rémunéré dans la province de résidence, 2011**



Source : Statistique Canada, Base de données sur la dynamique canadienne entre employeurs et employés.

### L'emploi interprovincial est à l'origine d'un pourcentage important des salaires et traitements agrégés des petites provinces

Comparativement aux grandes provinces, les petites tirent un pourcentage plus élevé de leurs salaires et traitements agrégés du travail interprovincial parce que leurs résidents sont proportionnellement plus nombreux à exercer un emploi interprovincial. Par exemple, 8,5 % des salaires et traitements totaux gagnés en 2011 par l'ensemble des employés résidant à Terre-Neuve-et-Labrador provenaient de l'emploi interprovincial (tableau 2). Ce pourcentage était plus de deux fois plus élevé que celui des territoires ou des quatre provinces les plus grandes (le Québec, l'Ontario, l'Alberta et la Colombie-Britannique). Les pourcentages correspondants pour l'Île-du-Prince-Édouard, la Nouvelle-Écosse et le Nouveau-Brunswick étaient respectivement de 6,2 %, de 4,5 % et de 4,6 %.

Pour Terre-Neuve-et-Labrador, la Saskatchewan et la Colombie-Britannique, plus de la moitié du revenu d'emploi interprovincial reçu en 2011 provenait de l'Alberta (tableau 3). De plus, les salaires et traitements gagnés en Alberta représentaient de 31 % à 45 % du revenu d'emploi interprovincial reçu cette année-là par l'Île-du-Prince-Édouard, la Nouvelle-Écosse, le Nouveau-Brunswick, le Manitoba et les Territoires du Nord-Ouest. Le Québec a tiré 92 % de son revenu d'emploi interprovincial de l'Ontario, tandis que l'Ontario a obtenu plus de la moitié de son revenu d'emploi interprovincial du Québec, en partie en raison des résidents de l'Outaouais travaillant à Ottawa et des résidents d'Ottawa travaillant à Gatineau pour le gouvernement fédéral<sup>8</sup>. Près de la moitié des gains interprovinciaux du Yukon provenaient de la Colombie-Britannique. Les Territoires du Nord-Ouest, l'Ontario et le Québec étaient les trois plus grandes sources des gains interprovinciaux des résidents du Nunavut.

Les gains issus de l'emploi interprovincial représentent aussi une importante source du revenu d'emploi total des employés interprovinciaux. De 2002 à 2011, les employés interprovinciaux

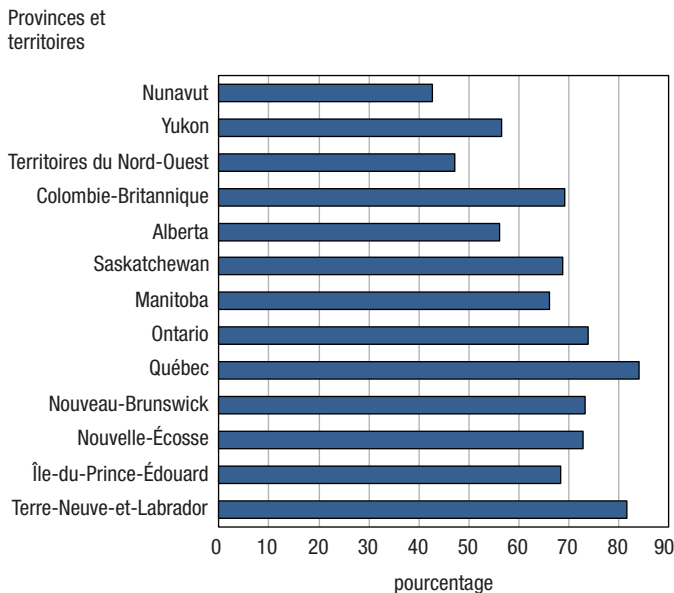
7. Tout au long de l'étude, on se sert de l'emploi rémunéré annuel moyen, tel que l'Enquête sur la population active (EPA) permet de le mesurer, comme dénominateur pour estimer la fréquence de l'emploi interprovincial. Une autre stratégie consiste à utiliser comme dénominateur le nombre de personnes ayant un montant positif de salaires et traitements au cours d'une année donnée, comme les données de la BDDCEE permettent de le mesurer. Cette façon de faire a été utilisée par Laporte, Lu et Schellenberg (2013). Contrairement à un dénominateur fondé sur l'EPA, un dénominateur fondé sur la BDDCEE est sensible aux variations du nombre d'emplois de courte durée. Comme ces variations sont susceptibles de créer des fluctuations erronées de la fréquence de l'emploi interprovincial, c'est le dénominateur fondé sur l'EPA qui est utilisé ici. Parce que l'EPA ne couvrait qu'environ 70 % de la population du Nunavut avant 2009, les estimations de la fréquence de l'emploi interprovincial pour le Nunavut reposent sur les années 2009 à 2011.

8. Sans la région économique de l'Outaouais, 73 % du revenu d'emploi interprovincial au Québec provenait de l'Ontario en 2011. Sans la région économique d'Ottawa, 24 % et 31 % du revenu d'emploi interprovincial en Ontario provenait respectivement du Québec et de l'Alberta.



du Québec ou de Terre-Neuve-et-Labrador ont tiré, en moyenne, les quatre cinquièmes de leurs salaires et traitements annuels du travail effectué en dehors de leur province (tableau 4). Pour l'ensemble des provinces sauf l'Alberta, en moyenne au moins 60 % des gains des employés interprovinciaux provenaient de l'emploi interprovincial. À l'autre extrémité de l'échelle, les employés interprovinciaux des Territoires du Nord-Ouest ou du Nunavut n'ont pas tiré plus de la moitié de leur revenu d'emploi du travail interprovincial. Ainsi, pour la majorité des employés interprovinciaux, l'emploi interprovincial constituait leur principale source de revenus d'emploi (graphique 4).

**Graphique 4**  
**Pourcentage des employés interprovinciaux tirant 50 % ou plus de leurs salaires et traitements de l'emploi interprovincial, 2011**



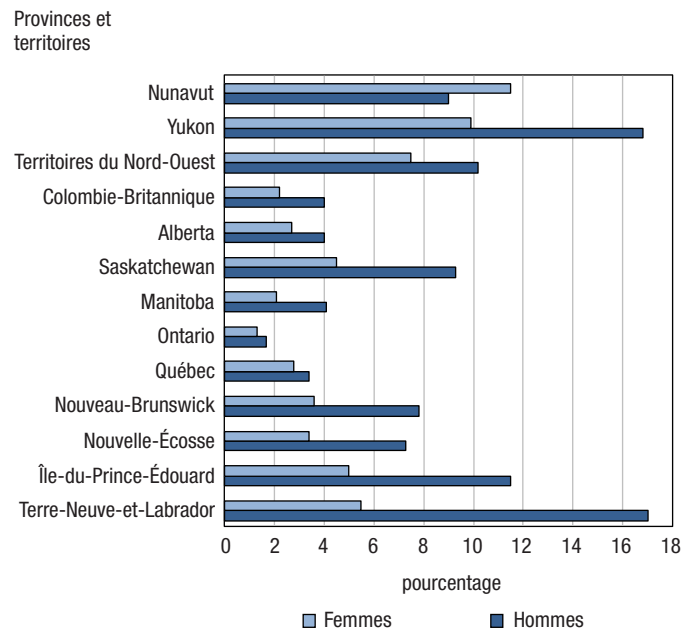
Source : Statistique Canada, Base de données sur la dynamique canadienne entre employeurs et employés.

## Différences selon l'âge et le sexe

La fréquence de l'emploi interprovincial varie selon le sexe et l'âge. Les hommes de l'ensemble des provinces et des territoires sauf le Nunavut sont plus susceptibles que les femmes d'être des employés interprovinciaux (graphique 5)<sup>9</sup>. Au cours de la période allant de 2002 à 2011, la fréquence de l'emploi interprovincial chez les hommes vivant à Terre-Neuve-et-Labrador s'élevait en moyenne à 17,0 %, soit trois fois le taux correspondant (5,5 %) parmi les femmes (tableau 5). Pour l'Île-du-Prince-Édouard, la Nouvelle-Écosse, le Nouveau-Brunswick, le Manitoba et la Saskatchewan, le taux d'emploi interprovincial des hommes était environ deux fois plus élevé que celui des femmes.

L'emploi interprovincial est également surtout fréquent parmi les jeunes employés. Pour l'ensemble des provinces et des territoires sauf le Nunavut, les femmes de 18 à 24 ans étaient plus susceptibles d'être des employées interprovinciales que les femmes de 25 ans ou plus. De même, pour la totalité des provinces et des territoires à l'exception du Québec et du Yukon, les hommes de 18 à 24 ans étaient plus susceptibles que leurs aînés d'exercer un emploi interprovincial.

**Graphique 5**  
**Employés interprovinciaux en tant que pourcentage de l'emploi rémunéré dans la province ou le territoire de résidence, selon le sexe, moyenne de 2002 à 2011**



Note : Employés de 18 ans ou plus gagnant au moins 1 000 \$ (en dollars de 2002). Pour le Nunavut, on fait la moyenne des chiffres pour la période allant de 2009 à 2011.

Sources : Statistique Canada, Base de données sur la dynamique canadienne entre employeurs et employés et Enquête sur la population active.

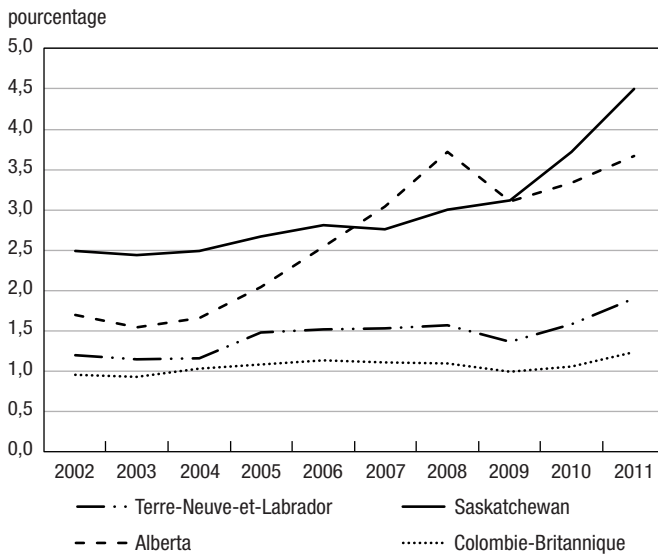
9. Comme il a été mentionné précédemment, l'EPA ne couvrait qu'environ 70 % de la population du Nunavut avant 2009. Pour cette raison, on fait la moyenne des données du Nunavut pour la période allant de 2009 à 2011.





La part des gains des employés interprovinciaux qui provenait de l'emploi interprovincial varie aussi selon l'âge et le sexe. En général, les hommes tirent une plus grande part de leurs salaires et traitements annuels de l'emploi interprovincial que les femmes (tableau 6). Par exemple, en 2011, de 72 % à 84 % des gains des employés interprovinciaux de sexe masculin des provinces de l'Atlantique étaient issus de l'emploi interprovincial, pourcentages qui dépassent d'environ 12 points ceux de leurs homologues de sexe féminin. Pour l'ensemble des provinces et la plupart des territoires, les employés interprovinciaux de 18 à 24 ans tiraient généralement une plus petite part de leurs salaires et traitements annuels totaux de l'emploi interprovincial comparativement aux employés plus âgés. Ainsi, les jeunes employés occupaient plus souvent un emploi interprovincial que ce n'était le cas de leurs aînés, mais ils comptaient dans une moindre mesure sur l'emploi interprovincial comme source de revenus.

**Graphique 6**  
Pourcentage des gains T4 provinciaux versés aux employés interprovinciaux, certaines provinces d'emploi, 2002 à 2011



Source : Statistique Canada, Base de données sur la dynamique canadienne entre employeurs et employés.

## Les employés interprovinciaux des provinces de destination

Jusqu'ici, l'emploi interprovincial a été examiné du point de vue de la province ou du territoire de résidence (c.-à-d. « d'origine »). Il vaut également la peine d'en faire l'examen du point de vue de la province ou du territoire d'emploi (ou « de destination »).

En chiffres absolus, 436 500 employés interprovinciaux travaillaient dans des provinces ou des territoires « de destination » en 2011. Comme une partie d'entre eux ont occupé un emploi interprovincial dans deux provinces ou plus, le nombre d'employés interprovinciaux des provinces « de destination » dépassait celui des provinces « d'origine » indiqué plus haut. L'Ontario a reçu le plus grand nombre d'employés interprovinciaux en 2011 (tableau 7) en raison de la taille de l'économie provinciale et des flux de l'emploi dans la région de l'Outaouais. En Alberta, le nombre d'employés interprovinciaux a atteint 132 500 en 2008 et, après être descendu à environ 100 000 en 2009 et en 2010, il est remonté à près de 111 000 en 2011.

Pendant la plus grande partie de la période allant de 2002 à 2011, les employés interprovinciaux qui travaillaient au Québec représentaient environ 1,5 % de la main-d'œuvre rémunérée de cette province. Les employés interprovinciaux qui travaillaient à Terre-Neuve-et-Labrador, en Ontario, au Manitoba et en Colombie-Britannique constituaient de 2,5 % à 3,0 % de la main-d'œuvre rémunérée de ces provinces (tableau 8). Les pourcentages correspondants pour la Saskatchewan et l'Alberta étaient d'environ 6,5 % en 2011, en hausse par rapport à un pourcentage variant entre 4 % et 5 % au début des années 2000. Les employés interprovinciaux travaillant au Yukon, au Nunavut ou dans les Territoires du Nord-Ouest représentaient au moins le cinquième de la main-d'œuvre rémunérée de ces territoires en 2011.

Les employés interprovinciaux ont reçu environ 13,7 milliards de dollars en salaires et traitements (exprimés en dollars de 2002) en 2011 (tableau 9). Parmi toutes les provinces de destination, la Saskatchewan a enregistré la part la plus importante du revenu d'emploi versé aux employés interprovinciaux en 2011, soit de 4,5 %. Venait ensuite l'Alberta, avec 3,7 % (graphique 6 et tableau 10). Dans les territoires, la part du revenu d'emploi versé aux employés interprovinciaux cette année-là était bien plus considérable : elle variait entre 9,9 % et 22,6 %.



## Résumé

Dans le présent article, les auteurs ont évalué l'importance relative de l'emploi rémunéré interprovincial du point de vue des provinces d'origine et de destination des employés interprovinciaux. Après une progression constante de 2002 à 2008, le nombre d'employés interprovinciaux a diminué en 2009, mais a augmenté par la suite. En 2011, les employés interprovinciaux représentaient 3 % des employés au Canada, et de 9 % à 11 % de la main-d'œuvre rémunérée résidant à Terre-Neuve-et-Labrador, au Yukon et au Nunavut.

Ces dernières années, les salaires et traitements gagnés dans d'autres provinces formaient un pourcentage important des gains agrégés des résidents de la Saskatchewan, du Yukon et des provinces de l'Atlantique, en particulier Terre-Neuve-et-Labrador. Les salaires et traitements gagnés dans d'autres provinces constituaient également la principale source de revenus d'emploi de la majorité des employés interprovinciaux, ce qui indique que l'emploi interprovincial est, du moins temporairement, un déterminant clé du niveau de vie d'un sous-ensemble de la main-d'œuvre.

Les hommes étaient plus susceptibles que les femmes d'être des employés interprovinciaux, et les employés interprovinciaux de sexe masculin tiraient une plus grande part de leurs gains totaux de l'emploi interprovincial que les femmes. Les employés des deux sexes de moins de 25 ans étaient plus susceptibles que leurs aînés d'être des employés interprovinciaux, mais une plus petite part de leurs gains provenait de l'emploi interprovincial.

Parmi l'ensemble des provinces de destination, la Saskatchewan affichait la plus forte proportion du revenu d'emploi versé aux employés interprovinciaux en 2011 (4,5 %). Selon cette mesure, l'emploi interprovincial jouait un rôle encore plus important dans les territoires.

Les données du présent article sont de nature transversale et n'indiquent pas si les épisodes d'emploi interprovincial sont de courte ou de longue durée. De plus, la série prend fin en 2011 et ne reflète pas l'effet de l'évolution de la conjoncture économique depuis 2011, y compris la récente baisse marquée des prix du pétrole sur la scène internationale (depuis le milieu de 2014), sur le nombre d'employés interprovinciaux. La tâche d'examiner ces questions à mesure que des données plus récentes deviennent disponibles est réservée à des analyses futures.

## Références

Day, K., et S.L. Winer. 2012. *Interregional Migration and Public Policy in Canada*. McGill-Queen's University Press.

Laporte, C., et Y. Lu. 2013. *Les employés interprovinciaux au Canada*. Aperçus économiques, n°. 29. Produit n° 11-626-X au catalogue de Statistique Canada. Ottawa : Statistique Canada.

Laporte, C., Y. Lu et G. Schellenberg. 2013. *Les employés interprovinciaux en Alberta*. Direction des études analytiques : documents de recherche, n° 350. Produit n° 11F0019M au catalogue de Statistique Canada. Ottawa : Statistique Canada.





## ANNEXE

**Tableau 1**  
**Nombre et pourcentage d'employés interprovinciaux selon la province ou le territoire de résidence, 2002 à 2011**

Employés interprovinciaux en :	Terre-Neuve-et-Labrador	Île-du-Prince-Édouard	Nouvelle-Écosse	Nouveau-Brunswick	Québec	Ontario	Manitoba	Saskatchewan	Alberta	Colombie-Britannique	Territoires du Nord-Ouest				Yukon	Nunavut
											nombre					
2002	18 075	3 378	16 290	15 059	91 356	71 933	13 468	21 269	45 219	41 629	1 924	1 827	2 361			
2003	17 670	3 496	16 108	14 941	90 650	69 600	12 892	22 667	43 620	42 460	1 865	1 855	1 858			
2004	17 586	3 621	16 152	14 183	91 338	68 672	13 368	24 230	46 646	43 998	1 765	1 785	1 602			
2005	19 477	4 040	18 808	16 515	95 974	72 231	15 480	26 638	53 349	47 709	1 826	1 857	1 050			
2006	23 049	4 985	21 493	17 787	99 655	82 784	16 107	29 796	59 414	51 819	1 822	1 957	977			
2007	24 998	5 280	23 211	19 711	103 984	88 348	16 479	30 537	57 332	56 782	1 944	1 971	968			
2008	26 523	5 443	24 339	19 973	105 793	91 849	16 685	30 979	58 275	60 517	1 793	1 900	1 220			
2009	21 969	4 671	20 699	16 556	100 195	83 603	14 137	26 140	47 721	54 091	1 434	1 672	794			
2010	21 440	4 435	20 600	16 698	100 343	83 532	14 446	26 199	50 419	57 050	1 396	1 616	1 447			
2011	20 464	5 036	21 808	18 399	101 465	86 539	15 905	28 388	54 065	64 181	1 558	1 756	963			
	<b>pourcentage de l'emploi rémunéré</b>															
2002	10,2	6,6	4,6	5,2	3,0	1,4	2,9	6,0	3,4	2,7	10,4	15,1	..			
2003	9,8	6,6	4,4	5,2	3,0	1,4	2,8	6,3	3,2	2,7	10,1	15,4	..			
2004	9,6	6,7	4,4	4,8	2,9	1,3	2,9	6,6	3,3	2,7	9,1	13,6	..			
2005	10,7	7,4	5,1	5,6	3,1	1,4	3,3	7,2	3,8	2,9	9,1	13,8	..			
2006	12,6	9,1	5,7	6,0	3,2	1,6	3,4	7,9	3,9	3,1	9,1	14,3	..			
2007	13,2	9,4	6,1	6,5	3,3	1,6	3,4	7,8	3,6	3,3	9,8	14,5	..			
2008	13,8	9,5	6,4	6,5	3,3	1,7	3,4	7,7	3,6	3,4	9,1	12,9	..			
2009	11,5	8,4	5,5	5,4	3,1	1,6	2,8	6,4	3,0	3,2	7,6	11,5	7,9			
2010	11,0	7,9	5,4	5,5	3,1	1,6	2,9	6,3	3,1	3,3	7,3	11,3	13,7			
2011	9,9	8,5	5,7	6,1	3,0	1,6	3,1	6,7	3,2	3,6	7,6	11,0	8,9			

.. indisponible pour une période de référence précise

**Note :** Employés de 18 ans ou plus gagnant au moins 1 000 \$ (en dollars de 2002). On calcule le pourcentage d'employés interprovinciaux en divisant le nombre d'employés interprovinciaux par l'emploi rémunéré annuel moyen chez les personnes de 18 ans ou plus dans la province ou le territoire de résidence, comme l'Enquête sur la population active (EPA) permet de le mesurer. Avant 2009, l'EPA couvrait seulement 70 % de la population du Nunavut. Pour cette raison, les pourcentages pour le Nunavut sont indiqués pour la période commençant en 2009.

**Sources :** Statistique Canada, Base de données sur la dynamique canadienne entre employeurs et employés et Enquête sur la population active.

**Tableau 2**  
**Pourcentage des salaires et traitements agrégés (gagnés par les résidents d'une province ou d'un territoire donné) provenant de l'emploi interprovincial**

Année	Terre-Neuve-et-Labrador	Île-du-Prince-Édouard	Nouvelle-Écosse	Nouveau-Brunswick	Québec	Ontario	Manitoba	Saskatchewan	Alberta	Colombie-Britannique	Territoires du Nord-Ouest				Yukon	Nunavut
											pourcentage					
2002	4,8	2,9	2,4	2,6	2,6	0,9	1,6	2,8	1,6	1,2	2,8	4,8	4,6			
2003	4,6	3,1	2,4	2,4	2,7	0,8	1,5	3,2	1,5	1,2	2,5	4,8	3,8			
2004	4,6	2,9	2,5	2,4	2,7	0,8	1,5	3,7	1,5	1,3	2,4	4,3	3,0			
2005	5,6	3,4	2,9	3,0	2,8	0,9	1,8	4,1	1,6	1,5	2,5	5,1	3,2			
2006	7,6	4,5	3,5	3,4	2,9	0,9	2,0	4,7	1,5	1,6	2,6	5,4	3,2			
2007	9,2	5,3	4,1	4,0	3,0	1,0	2,0	4,9	1,5	1,8	2,6	5,4	3,0			
2008	11,1	6,3	4,7	4,6	3,0	1,1	2,1	5,1	1,4	2,1	2,4	5,0	3,4			
2009	8,3	5,1	3,9	3,6	3,1	1,1	1,8	4,1	1,3	2,0	1,9	4,2	2,1			
2010	8,8	5,2	4,1	4,0	3,1	1,1	1,9	4,2	1,6	2,2	2,1	3,6	2,1			
2011	8,5	6,2	4,5	4,6	3,1	1,2	2,3	4,6	1,5	2,6	2,4	4,2	2,0			

**Note :** Salaires et traitements agrégés touchés par les employés de 18 ans ou plus gagnant au moins 1 000 \$ (en dollars de 2002).

**Sources :** Statistique Canada, Base de données sur la dynamique canadienne entre employeurs et employés.



Tableau 3

## Source du revenu d'emploi interprovincial selon la province ou le territoire de résidence, 2011

Source du revenu d'emploi interprovincial	Province ou territoire de résidence													
	Terre-Neuve-et-Labrador	Île-du-Prince-Édouard	Nouvelle-Écosse	Nouveau-Brunswick	Québec	Ontario	Manitoba	Saskatchewan	Alberta	Colombie-Britannique	Territoires du Nord-Ouest	Yukon	Nunavut	
	pourcentage													
Terre-Neuve-et-Labrador	...	2,5	7,0	3,0	0,6	1,2	0,4	0,2	1,3	0,4	1,7	0,1	4,1	
Île-du-Prince-Édouard	2,2	...	2,7	1,5	0,1	0,4	0,0	0,1	0,4	0,2	0,7	0,1	1,2	
Nouvelle-Écosse	7,4	13,8	...	17,6	0,6	2,6	0,6	0,2	1,1	0,8	3,6	0,3	4,5	
Nouveau-Brunswick	3,1	11,3	10,8	...	1,2	1,7	0,6	0,2	0,8	0,3	1,0	0,3	2,6	
Québec	2,4	2,2	3,5	9,7	...	57,8	2,3	0,8	3,3	3,3	1,9	2,1	13,6	
Ontario	14,2	12,7	22,3	16,9	91,7	...	23,7	6,6	23,6	20,7	13,7	6,7	19,4	
Manitoba	1,7	1,8	1,0	1,9	0,4	3,7	...	8,0	3,4	2,1	2,8	1,2	8,8	
Saskatchewan	1,6	5,1	5,0	6,1	0,6	4,3	31,3	...	27,4	4,4	4,5	3,0	3,3	
Alberta	56,6	45,3	39,0	36,9	2,3	17,0	30,6	77,0	...	60,4	39,1	20,8	8,3	
Colombie-Britannique	2,6	2,8	4,4	2,9	1,1	8,4	6,6	4,5	32,5	...	9,0	47,5	2,4	
Territoires du Nord-Ouest	3,7	0,9	2,3	1,4	0,1	1,2	1,6	2,0	4,8	4,0	...	15,8	31,8	
Yukon	0,7	0,2	0,3	0,6	0,0	0,3	0,4	0,2	0,6	2,5	5,1	...	0,0	
Nunavut	3,7	1,3	1,6	1,5	1,3	1,2	1,9	0,4	0,9	0,8	16,9	1,8	...	
<b>Total</b>	100,0	100,0	100,0	100,0	100,0	100,0	100,0	100,0	100,0	100,0	100,0	100,0	100,0	

... n'ayant pas lieu de figurer

Note : En raison de l'arrondissement, la somme des pourcentages peut ne pas correspondre à 100,0.

Sources : Statistique Canada, Base de données sur la dynamique canadienne entre employeurs et employés.

Tableau 4

## Part moyenne des salaires et traitements des employés interprovinciaux provenant de l'emploi interprovincial, selon la province ou le territoire de résidence, 2002 à 2011

Année	Province ou territoire de résidence													
	Terre-Neuve-et-Labrador	Île-du-Prince-Édouard	Nouvelle-Écosse	Nouveau-Brunswick	Québec	Ontario	Manitoba	Saskatchewan	Alberta	Colombie-Britannique	Territoires du Nord-Ouest	Yukon	Nunavut	
	pourcentage													
2002	77,5	59,5	67,0	65,9	81,7	68,6	60,0	67,4	57,7	62,5	46,8	54,7	37,5	
2003	79,0	61,8	67,4	65,1	82,8	70,0	60,8	68,2	58,6	63,3	46,3	56,3	36,2	
2004	78,1	60,0	67,4	66,4	83,0	70,1	61,3	68,8	58,1	62,8	46,6	53,0	34,3	
2005	76,8	60,7	66,6	65,9	82,1	70,2	63,6	67,6	56,0	61,6	47,2	58,5	41,8	
2006	80,9	62,6	68,9	67,6	81,4	69,4	62,9	68,6	53,6	62,7	46,5	59,2	51,1	
2007	80,5	64,2	69,5	67,5	81,8	69,4	63,5	69,9	52,6	63,1	46,2	58,8	49,0	
2008	81,9	67,5	70,8	70,2	81,5	71,1	63,4	69,5	53,2	64,9	47,7	59,1	48,2	
2009	81,1	66,8	71,1	70,9	84,0	73,8	65,0	70,5	57,6	69,0	48,3	56,9	44,7	
2010	82,1	67,6	71,6	71,6	84,4	73,9	65,2	70,0	58,4	69,3	50,7	54,9	29,6	
2011	81,0	68,8	73,2	73,4	84,5	74,4	67,3	70,2	58,8	70,0	51,6	58,3	45,0	

Note : Employés interprovinciaux de 18 ans ou plus gagnant au moins 1 000 \$ (en dollars de 2002).

Sources : Statistique Canada, Base de données sur la dynamique canadienne entre employeurs et employés.



Tableau 5

## Prévalence de l'emploi interprovincial, selon le groupe d'âge, le sexe et la province ou le territoire de résidence, 2002 à 2011

Sexe et groupe d'âge	Province ou territoire de résidence												
	Terre-Neuve-et-Labrador	Île-du-Prince-Édouard	Nouvelle-Écosse	Nouveau-Brunswick	Québec	Ontario	Manitoba	Saskatchewan	Alberta	Colombie-Britannique	Territoires du Nord-Ouest	Yukon	Nunavut
	pourcentage												
<b>Hommes âgés de</b>													
18 ans ou plus	17,0	11,5	7,3	7,8	3,4	1,7	4,1	9,3	4,0	4,0	10,2	16,8	9,0
18 à 24 ans	25,0	20,8	12,5	13,4	4,0	3,2	7,3	16,6	6,7	7,0	20,7	28,1	14,8
25 à 34 ans	17,4	12,9	7,6	7,6	3,3	1,8	4,6	10,5	4,4	4,3	11,7	20,4	8,9
35 à 44 ans	15,4	9,5	5,9	6,4	3,3	1,2	3,0	7,2	3,1	2,8	8,1	13,9	7,7
45 à 54 ans	14,5	8,4	5,8	6,4	3,2	1,3	2,8	6,1	2,9	2,9	6,6	11,4	7,5
55 à 64 ans	16,6	7,9	6,7	7,4	3,3	1,6	3,2	6,2	3,2	3,5	7,2	15,4	8,1
65 ans ou plus	20,0	8,1	8,9	10,2	4,7	2,3	4,6	7,6	4,3	7,0	F	F	F
<b>Femmes âgées de</b>													
18 ans ou plus	5,5	5,0	3,4	3,6	2,8	1,3	2,1	4,5	2,7	2,2	7,5	9,9	11,5
18 à 24 ans	14,7	16,8	10,5	11,2	3,5	3,1	5,4	11,7	6,1	5,6	20,2	30,3	12,5
25 à 34 ans	4,7	4,9	3,6	3,6	2,9	1,4	2,3	4,7	3,0	2,5	8,9	13,0	9,1
35 à 44 ans	3,3	2,4	1,9	2,1	2,8	0,8	1,2	2,9	1,7	1,3	4,3	5,9	10,8
45 à 54 ans	4,2	2,0	1,6	1,9	2,5	0,8	1,1	2,5	1,5	1,2	4,1	5,4	13,4
55 à 64 ans	5,5	2,3	1,9	2,1	2,2	0,9	1,2	2,5	1,5	1,5	4,7	5,8	13,9
65 ans ou plus	7,6	3,4	2,8	3,5	2,7	1,3	1,8	3,7	2,2	3,4	F	F	F

F trop peu fiable pour être publié

**Note :** Prévalence de l'emploi interprovincial chez les employés de 18 ans ou plus gagnant au moins 1 000 \$ (en dollars de 2002). On calcule le pourcentage d'employés interprovinciaux en divisant le nombre d'employés interprovinciaux par l'emploi rémunéré annuel moyen chez les personnes de 18 ans ou plus, comme l'Enquête sur la population active permet de le mesurer. On fait la moyenne des chiffres pour le Nunavut pour la période allant de 2009 à 2011.

**Sources :** Statistique Canada, Base de données sur la dynamique canadienne entre employeurs et employés et Enquête sur la population active.

Tableau 6

## Part moyenne des salaires et traitements des employés interprovinciaux provenant de l'emploi interprovincial, selon le groupe d'âge, le sexe et la province ou le territoire de résidence, 2011

Sexe et groupe d'âge	Province ou territoire de résidence												
	Terre-Neuve-et-Labrador	Île-du-Prince-Édouard	Nouvelle-Écosse	Nouveau-Brunswick	Québec	Ontario	Manitoba	Saskatchewan	Alberta	Colombie-Britannique	Territoires du Nord-Ouest	Yukon	Nunavut
	pourcentage												
<b>Hommes âgés de</b>													
18 ans ou plus	83,6	72,0	76,3	76,5	83,8	75,1	69,4	71,4	59,5	72,1	54,4	62,2	49,0
18 à 24 ans	75,7	59,6	68,1	67,4	67,4	65,3	61,1	63,1	52,1	66,8	50,4	54,4	49,0
25 à 34 ans	81,9	70,6	73,3	72,8	80,1	71,2	68,4	70,9	54,8	69,0	51,9	55,7	52,2
35 à 44 ans	84,2	77,3	77,1	76,7	87,0	77,6	70,5	74,8	61,4	72,6	53,9	61,6	44,3
45 à 54 ans	86,1	79,6	80,5	81,6	89,4	81,3	75,3	76,6	66,4	75,7	57,0	69,0	46,6
55 à 64 ans	87,8	78,8	83,2	83,1	90,2	84,8	77,6	77,7	69,9	80,4	61,0	77,4	51,9
65 ans ou plus	87,1	82,2	87,5	87,7	89,8	85,4	79,9	82,3	79,2	84,2	86,2	82,1	71,5
<b>Femmes âgées de</b>													
18 ans ou plus	71,7	59,6	65,6	65,2	85,9	73,6	61,3	67,7	58,1	66,0	46,8	52,6	38,8
18 à 24 ans	60,5	53,4	60,3	60,9	64,1	62,4	56,2	61,3	53,3	59,7	48,0	50,2	41,7
25 à 34 ans	63,8	62,2	64,5	64,1	84,0	71,7	58,7	67,3	55,6	63,2	43,5	52,8	30,8
35 à 44 ans	73,0	63,0	70,0	64,4	91,1	81,1	65,2	71,5	61,7	69,9	48,3	52,8	45,6
45 à 54 ans	78,8	70,2	71,0	70,7	92,9	84,3	68,1	74,0	63,0	71,0	48,1	56,0	34,5
55 à 64 ans	81,7	64,1	76,0	75,2	93,3	86,3	67,9	75,5	71,5	78,2	48,8	52,8	46,5
65 ans ou plus	78,9	70,8	83,5	82,5	92,9	89,1	84,1	84,0	83,4	87,5	52,9	62,4	23,0

**Source :** Statistique Canada, Base de données sur la dynamique canadienne entre employeurs et employés.



Tableau 7

## Nombre d'employés interprovinciaux, selon la province ou le territoire d'emploi

	Province ou territoire d'emploi												
	Terre-Neuve-et-Labrador	Île-du-Prince-Édouard	Nouvelle-Écosse	Nouveau-Brunswick	Québec	Ontario	Manitoba	Saskatchewan	Alberta	Colombie-Britannique	Territoires du Nord-Ouest	Yukon	Nunavut
	nombre												
<b>Total</b>													
2002	4 265	3 075	17 895	11 808	49 523	123 527	10 916	15 883	65 934	38 382	8 990	1 926	2 424
2003	4 285	3 376	17 919	12 522	47 238	124 457	11 632	15 080	64 388	38 237	6 953	1 617	2 477
2004	4 080	3 274	17 806	12 162	46 052	125 787	11 254	14 552	68 160	41 220	6 622	1 604	2 655
2005	4 935	3 079	18 199	13 274	47 870	135 409	11 827	15 907	80 879	45 339	7 112	1 791	2 670
2006	5 432	3 726	18 469	14 414	50 914	137 003	12 074	16 817	107 548	49 437	7 272	2 013	2 424
2007	5 475	3 615	18 595	14 892	51 161	138 243	13 057	17 169	122 668	49 926	8 569	2 490	2 772
2008	6 044	3 416	17 772	15 505	49 758	140 977	13 899	19 721	132 455	49 805	8 270	2 505	3 394
2009	5 241	3 238	16 099	14 097	48 247	131 475	13 888	19 807	101 513	41 763	5 796	2 281	3 447
2010	5 687	3 119	16 170	13 870	47 540	132 796	13 540	22 550	99 590	44 012	8 135	2 852	3 882
2011	6 260	3 198	16 424	13 315	49 557	137 055	12 867	28 224	110 581	44 468	6 418	3 552	4 604
<b>Hommes</b>													
2002	2 565	1 691	10 803	7 338	26 250	70 389	6 574	10 243	45 487	23 679	6 133	1 178	1 744
2003	2 565	1 907	10 643	7 893	25 794	71 450	7 169	10 001	43 185	24 194	4 701	858	1 795
2004	2 415	1 779	10 224	7 617	25 702	71 144	6 858	9 120	46 021	25 858	4 723	831	1 847
2005	3 002	1 832	10 453	8 342	26 837	78 311	7 268	10 072	57 595	28 631	5 263	980	1 925
2006	3 165	2 140	10 705	9 225	27 665	78 422	7 404	10 635	77 354	31 056	5 616	1 153	1 716
2007	3 223	2 137	10 748	9 607	27 993	78 444	8 132	10 871	88 158	30 928	6 843	1 515	1 990
2008	3 326	1 967	10 384	10 217	28 147	79 492	9 013	13 240	97 247	30 002	6 472	1 450	2 436
2009	3 104	1 933	9 418	9 270	26 810	72 625	9 073	13 834	73 682	24 720	4 369	1 393	2 577
2010	3 327	1 837	9 518	9 080	26 308	74 647	8 989	16 650	74 244	26 931	5 055	1 938	2 921
2011	4 042	1 858	9 619	8 568	27 479	77 450	8 430	21 581	83 310	28 271	5 054	2 443	3 537
<b>Femmes</b>													
2002	1 700	1 384	7 092	4 470	23 273	53 138	4 342	5 640	20 447	14 703	2 857	748	680
2003	1 720	1 469	7 276	4 629	21 444	53 007	4 463	5 079	21 203	14 043	2 252	759	682
2004	1 665	1 495	7 582	4 545	20 350	54 643	4 396	5 432	22 139	15 362	1 899	773	808
2005	1 933	1 247	7 746	4 932	21 033	57 098	4 559	5 835	23 284	16 708	1 849	811	745
2006	2 267	1 586	7 764	5 189	23 249	58 581	4 670	6 182	30 194	18 381	1 656	860	708
2007	2 252	1 478	7 847	5 285	23 168	59 799	4 925	6 298	34 510	18 998	1 726	975	782
2008	2 718	1 449	7 388	5 288	21 611	61 485	4 886	6 481	35 208	19 803	1 798	1 055	958
2009	2 137	1 305	6 680	4 827	21 437	58 850	4 815	5 973	27 831	17 043	1 427	888	870
2010	2 361	1 283	6 653	4 793	21 232	58 138	4 563	5 944	25 406	17 071	3 083	920	961
2011	2 223	1 341	6 806	4 748	22 078	59 599	4 446	6 713	27 349	16 215	1 364	1 117	1 069

Source : Statistique Canada, Base de données sur la dynamique canadienne entre employeurs et employés.



Tableau 8

## Employés interprovinciaux en pourcentage de la main-d'œuvre provinciale ou territoriale

	Province ou territoire d'emploi											Yukon	Nunavut
	Terre-Neuve-et-Labrador	Île-du-Prince-Édouard	Nouvelle-Écosse	Nouveau-Brunswick	Québec	Ontario	Manitoba	Saskatchewan	Alberta	Colombie-Britannique	Territoires du Nord-Ouest		
<b>Total</b>	<b>pourcentage</b>												
2002	2,4	6,0	5,1	4,1	1,6	2,5	2,4	4,5	4,9	2,5	48,8	15,9	..
2003	2,4	6,4	4,9	4,3	1,5	2,4	2,5	4,2	4,7	2,4	37,6	13,4	..
2004	2,2	6,0	4,8	4,1	1,5	2,4	2,4	4,0	4,9	2,6	34,2	12,2	..
2005	2,7	5,6	4,9	4,5	1,5	2,6	2,5	4,3	5,7	2,8	35,5	13,3	..
2006	3,0	6,8	4,9	4,8	1,6	2,6	2,5	4,5	7,1	3,0	36,3	14,7	..
2007	2,9	6,4	4,9	4,9	1,6	2,6	2,7	4,4	7,7	2,9	43,3	18,3	..
2008	3,1	6,0	4,7	5,1	1,5	2,6	2,8	4,9	8,1	2,8	41,8	17,0	..
2009	2,8	5,8	4,3	4,6	1,5	2,5	2,8	4,9	6,3	2,5	30,6	15,7	34,1
2010	2,9	5,6	4,2	4,6	1,4	2,5	2,7	5,5	6,1	2,5	42,3	19,9	36,6
2011	3,0	5,4	4,3	4,4	1,5	2,5	2,5	6,7	6,5	2,5	31,5	22,3	42,6
<b>Hommes</b>													
2002	2,9	7,0	6,2	5,0	1,7	2,7	2,9	5,9	6,4	3,0	64,9	21,0	..
2003	2,8	7,6	5,9	5,5	1,6	2,7	3,1	5,6	6,0	3,0	49,1	15,1	..
2004	2,6	6,9	5,5	5,2	1,6	2,7	2,9	5,0	6,3	3,2	45,9	13,3	..
2005	3,3	7,2	5,7	5,7	1,7	2,9	3,1	5,5	7,7	3,5	49,7	15,0	..
2006	3,5	8,4	5,9	6,3	1,7	2,9	3,1	5,7	9,7	3,7	54,1	16,9	..
2007	3,4	8,0	5,9	6,4	1,7	2,9	3,3	5,5	10,5	3,5	68,4	22,7	..
2008	3,5	7,3	5,7	6,8	1,7	2,9	3,6	6,6	11,2	3,4	62,9	20,2	..
2009	3,3	7,3	5,2	6,1	1,7	2,8	3,6	6,8	8,7	3,0	44,6	19,7	49,2
2010	3,5	7,1	5,2	6,0	1,6	2,8	3,6	8,0	8,7	3,1	50,4	27,3	51,1
2011	3,9	6,7	5,2	5,7	1,6	2,9	3,3	10,0	9,4	3,2	48,1	31,1	61,3
<b>Femmes</b>													
2002	1,9	5,1	4,0	3,1	1,6	2,2	1,9	3,2	3,2	1,9	31,9	11,5	..
2003	1,9	5,3	4,0	3,2	1,5	2,1	2,0	2,8	3,3	1,8	25,2	11,9	..
2004	1,8	5,3	4,1	3,0	1,3	2,1	1,9	2,9	3,3	1,9	20,9	11,1	..
2005	2,1	4,3	4,1	3,3	1,4	2,2	2,0	3,1	3,5	2,1	19,6	11,7	..
2006	2,4	5,4	4,0	3,4	1,5	2,2	2,0	3,3	4,3	2,2	17,1	12,6	..
2007	2,4	5,0	4,0	3,4	1,5	2,2	2,1	3,2	4,6	2,2	17,7	14,0	..
2008	2,8	4,8	3,7	3,4	1,4	2,3	2,0	3,2	4,6	2,3	19,0	14,0	..
2009	2,2	4,5	3,4	3,1	1,4	2,2	2,0	2,9	3,6	2,0	15,6	11,9	17,9
2010	2,3	4,3	3,4	3,1	1,3	2,1	1,8	2,9	3,3	1,9	33,4	12,7	19,7
2011	2,1	4,3	3,5	3,1	1,3	2,1	1,8	3,3	3,4	1,8	13,8	13,8	21,2

.. indisponible pour une période de référence précise

**Note :** L'Enquête sur la population active ne couvrait qu'environ 70 % des résidents du Nunavut avant 2009. Pour cette raison, les estimations du nombre d'employés interprovinciaux en pourcentage de la main-d'œuvre du Nunavut ne sont indiquées que pour les années 2009 à 2011.

**Sources :** Statistique Canada, Base de données sur la dynamique canadienne entre employeurs et employés et Enquête sur la population active.



Tableau 9

## Montant des gains T4 provinciaux versés aux employés interprovinciaux, selon la province ou le territoire d'emploi

	Province ou territoire d'emploi												
	Terre-Neuve-et-Labrador	Île-du-Prince-Édouard	Nouvelle-Écosse	Nouveau-Brunswick	Québec	Ontario	Manitoba	Saskatchewan	Alberta	Colombie-Britannique	Territoires du Nord-Ouest	Yukon	Nunavut
	millions de dollars de 2002												
<b>Total</b>													
2002	68,1	33,2	263,7	177,3	1 540,8	3 607,0	176,4	323,6	1 037,6	599,4	186,5	41,8	69,2
2003	67,5	39,7	263,0	188,5	1 521,2	3 721,1	197,9	309,1	959,9	575,3	148,2	18,8	67,4
2004	68,8	38,8	251,7	183,2	1 557,7	3 858,4	184,2	317,8	1 111,7	660,1	163,5	19,5	69,2
2005	89,2	38,4	252,0	192,7	1 634,7	4 185,3	205,9	361,5	1 518,4	725,4	218,7	23,4	73,6
2006	92,7	51,0	273,6	213,5	1 685,1	4 311,3	218,8	406,2	2 127,5	820,6	257,3	28,4	73,5
2007	98,4	49,3	281,8	240,1	1 720,4	4 526,7	267,1	423,6	2 766,8	829,7	338,2	45,6	87,4
2008	105,9	55,7	286,9	279,7	1 718,4	4 582,3	332,4	496,1	3 573,1	832,1	340,7	40,7	108,7
2009	97,3	68,0	285,4	244,4	1 780,5	4 583,2	327,3	534,8	2 802,5	727,9	224,5	40,6	119,9
2010	119,3	69,2	290,2	235,2	1 802,3	4 677,2	509,3	657,4	3 063,0	784,3	250,6	68,6	149,4
2011	153,6	67,2	297,8	224,9	1 854,2	4 924,8	314,0	850,1	3 538,2	925,3	275,1	88,8	186,0
<b>Hommes</b>													
2002	53,5	22,3	206,8	137,5	965,3	2 273,4	127,2	254,0	864,2	463,8	160,7	34,7	58,8
2003	52,4	29,2	204,9	145,9	951,2	2 346,0	146,4	247,9	778,7	448,4	124,9	11,6	55,1
2004	53,4	27,7	189,9	139,9	965,8	2 428,2	131,7	244,8	919,0	516,9	140,9	12,5	56,2
2005	70,6	28,8	189,3	145,8	1 011,8	2 656,9	150,6	280,2	1 301,4	577,9	197,5	15,8	60,0
2006	72,1	38,9	205,9	162,8	1 029,0	2 724,0	158,0	315,6	1 834,0	653,8	231,0	19,0	59,2
2007	79,5	38,1	211,7	187,2	1 062,7	2 859,5	200,2	327,7	2 387,4	658,5	308,2	34,5	71,3
2008	83,4	43,7	216,6	222,7	1 056,5	2 854,9	259,6	393,5	3 126,8	642,2	306,3	28,4	86,8
2009	78,1	56,7	219,1	189,6	1 069,0	2 808,9	256,4	441,8	2 418,6	559,8	198,0	29,5	99,4
2010	96,7	56,6	222,8	179,8	1 098,9	2 923,1	438,6	557,3	2 685,8	617,1	221,4	55,4	123,7
2011	129,5	55,3	228,7	169,4	1 122,9	3 085,7	242,3	735,2	3 109,5	753,9	247,9	72,1	154,7
<b>Femmes</b>													
2002	14,6	10,8	56,9	39,8	575,6	1 333,6	49,2	69,5	173,4	135,6	25,8	7,2	10,4
2003	15,1	10,5	58,2	42,6	570,0	1 375,1	51,5	61,2	181,1	126,9	23,3	7,2	12,3
2004	15,4	11,1	61,8	43,3	591,9	1 430,2	52,5	73,0	192,7	143,2	22,6	7,0	13,0
2005	18,6	9,6	62,8	46,9	622,9	1 528,4	55,3	81,3	217,0	147,5	21,2	7,6	13,6
2006	20,6	12,1	67,6	50,8	656,1	1 587,3	60,8	90,6	293,6	166,8	26,3	9,4	14,3
2007	19,0	11,2	70,1	52,9	657,7	1 667,2	66,9	95,8	379,3	171,2	30,0	11,1	16,1
2008	22,5	11,9	70,2	57,0	662,0	1 727,3	72,8	102,6	446,3	189,9	34,4	12,3	21,9
2009	19,2	11,3	66,3	54,8	711,4	1 774,3	70,9	93,0	384,0	168,1	26,5	11,1	20,5
2010	22,7	12,6	67,3	55,4	703,4	1 754,0	71,2	100,4	377,6	167,2	29,2	13,2	25,8
2011	24,1	11,9	69,1	55,5	731,3	1 839,0	71,7	115,4	429,3	171,3	27,2	16,7	31,2

Source : Statistique Canada, Base de données sur la dynamique canadienne entre employeurs et employés.





Tableau 10

## Pourcentage des gains T4 provinciaux versés aux employés interprovinciaux, selon la province ou le territoire d'emploi

	Province ou territoire d'emploi												
	Terre-Neuve-et-Labrador	Île-du-Prince-Édouard	Nouvelle-Écosse	Nouveau-Brunswick	Québec	Ontario	Manitoba	Saskatchewan	Alberta	Colombie-Britannique	Territoires du Nord-Ouest	Yukon	Nunavut
	pourcentage												
<b>Total</b>													
2002	1,2	2,1	2,1	1,9	1,4	1,7	1,1	2,5	1,7	1,0	16,3	7,0	14,2
2003	1,2	2,4	2,1	2,0	1,4	1,7	1,2	2,4	1,5	0,9	12,9	3,3	13,1
2004	1,2	2,3	2,0	1,9	1,4	1,7	1,1	2,5	1,7	1,0	13,8	3,3	12,9
2005	1,5	2,3	2,0	1,9	1,4	1,8	1,2	2,7	2,0	1,1	17,5	3,8	13,5
2006	1,5	3,0	2,1	2,1	1,4	1,8	1,3	2,8	2,5	1,1	19,3	4,3	13,0
2007	1,5	2,8	2,1	2,3	1,4	1,9	1,5	2,8	3,0	1,1	22,8	6,3	14,7
2008	1,6	3,1	2,1	2,6	1,4	1,9	1,8	3,0	3,7	1,1	22,4	5,4	16,7
2009	1,4	3,6	2,1	2,2	1,5	2,0	1,7	3,1	3,1	1,0	16,3	5,4	17,3
2010	1,6	3,6	2,1	2,1	1,5	1,9	2,6	3,7	3,3	1,1	17,7	8,3	19,5
2011	1,9	3,4	2,1	2,0	1,5	2,0	1,6	4,5	3,7	1,2	18,9	9,9	22,6
<b>Hommes</b>													
2002	1,5	2,5	2,6	2,3	1,4	1,7	1,3	3,1	2,1	1,2	21,5	10,6	19,6
2003	1,5	3,2	2,7	2,4	1,4	1,7	1,5	3,2	1,9	1,2	17,2	3,8	17,7
2004	1,5	3,0	2,5	2,3	1,4	1,7	1,3	3,1	2,0	1,3	18,8	3,9	17,7
2005	1,9	3,1	2,4	2,4	1,4	1,9	1,5	3,4	2,6	1,4	24,0	4,7	18,5
2006	2,0	4,1	2,7	2,7	1,5	1,9	1,5	3,6	3,2	1,4	26,8	5,3	17,8
2007	2,0	4,0	2,7	3,0	1,5	1,9	1,8	3,5	3,8	1,4	31,3	8,7	19,9
2008	2,1	4,5	2,7	3,4	1,4	1,9	2,3	3,9	4,7	1,4	31,0	6,8	22,2
2009	1,9	5,6	2,8	2,9	1,5	2,0	2,3	4,2	4,0	1,3	22,9	7,1	23,7
2010	2,2	5,5	2,8	2,7	1,5	2,0	3,8	5,1	4,4	1,4	24,7	12,0	26,5
2011	2,7	5,3	2,8	2,5	1,5	2,1	2,1	6,3	4,8	1,6	26,7	14,1	30,8
<b>Femmes</b>													
2002	0,7	1,5	1,2	1,1	1,3	1,7	0,8	1,4	0,9	0,6	6,5	2,7	5,5
2003	0,7	1,5	1,2	1,2	1,4	1,7	0,8	1,2	0,9	0,5	5,6	2,7	6,1
2004	0,7	1,5	1,3	1,2	1,4	1,7	0,8	1,5	0,9	0,6	5,2	2,5	6,0
2005	0,8	1,3	1,3	1,2	1,4	1,8	0,8	1,5	0,9	0,6	4,9	2,7	6,1
2006	0,9	1,6	1,3	1,3	1,4	1,8	0,9	1,6	1,1	0,6	5,6	3,1	6,1
2007	0,7	1,4	1,3	1,3	1,4	1,8	0,9	1,6	1,3	0,6	6,0	3,5	6,8
2008	0,8	1,4	1,3	1,3	1,4	1,8	1,0	1,6	1,5	0,7	6,4	3,6	8,4
2009	0,7	1,3	1,2	1,2	1,5	1,9	0,9	1,4	1,3	0,6	5,1	3,2	7,5
2010	0,7	1,4	1,2	1,2	1,4	1,8	0,9	1,5	1,3	0,6	5,6	3,6	8,5
2011	0,7	1,3	1,2	1,2	1,5	1,9	0,9	1,6	1,4	0,6	5,2	4,4	9,8

Source : Statistique Canada, Base de données sur la dynamique canadienne entre employeurs et employés.