

N° 11-626-X au catalogue — N° 042
ISSN 1927-5048
ISBN 978-0-660-22879-2

Aperçus économiques

Produit intérieur brut métropolitain : estimations expérimentales, 2001 à 2009

par Mark Brown et Luke Rispoli

Date de diffusion : le 10 novembre 2014



Statistique
Canada

Statistics
Canada

Canada

Comment obtenir d'autres renseignements

Pour toute demande de renseignements au sujet de ce produit ou sur l'ensemble des données et des services de Statistique Canada, visiter notre site Web à www.statcan.gc.ca.

Vous pouvez également communiquer avec nous par :

Courriel à infostats@statcan.gc.ca

Téléphone entre 8 h 30 et 16 h 30 du lundi au vendredi aux numéros sans frais suivants :

- | | |
|---|----------------|
| • Service de renseignements statistiques | 1-800-263-1136 |
| • Service national d'appareils de télécommunications pour les malentendants | 1-800-363-7629 |
| • Télécopieur | 1-877-287-4369 |

Programme des services de dépôt

- | | |
|-----------------------------|----------------|
| • Service de renseignements | 1-800-635-7943 |
| • Télécopieur | 1-800-565-7757 |

Comment accéder à ce produit

Le produit n° 11-626-X au catalogue est disponible gratuitement sous format électronique. Pour obtenir un exemplaire, il suffit de visiter notre site Web à www.statcan.gc.ca et de parcourir par « Ressource clé » > « Publications ».

Normes de service à la clientèle

Statistique Canada s'engage à fournir à ses clients des services rapides, fiables et courtois. À cet égard, notre organisme s'est doté de normes de service à la clientèle que les employés observent. Pour obtenir une copie de ces normes de service, veuillez communiquer avec Statistique Canada au numéro sans frais 1-800-263-1136. Les normes de service sont aussi publiées sur le site www.statcan.gc.ca sous « À propos de nous » > « Notre organisme » > « Offrir des services aux Canadiens ».

Publication autorisée par le ministre responsable de
Statistique Canada

© Ministre de l'Industrie, 2014

Tous droits réservés. L'utilisation de la présente
publication est assujettie aux modalités de l'entente de
licence ouverte de Statistique Canada (<http://www.statcan.gc.ca/reference/licence-fra.htm>).

This publication is also available in English.

Signes conventionnels

Les signes conventionnels suivants sont employés dans les publications de Statistique Canada :

- . indisponible pour toute période de référence
- .. indisponible pour une période de référence précise
- ... n'ayant pas lieu de figurer
- 0 zéro absolu ou valeur arrondie à zéro
- 0s valeur arrondie à 0 (zéro) là où il y a une distinction importante entre le zéro absolu et la valeur arrondie
- p* provisoire
- r* révisé
- x confidentiel en vertu des dispositions de la *Loi sur la statistique*
- E* à utiliser avec prudence
- F trop peu fiable pour être publié
- * valeur significativement différente de l'estimation pour la catégorie de référence ($p < 0,05$)

Note de reconnaissance

Le succès du système statistique du Canada repose sur un partenariat bien établi entre Statistique Canada et la population du Canada, ses entreprises, ses administrations et les autres établissements. Sans cette collaboration et cette bonne volonté, il serait impossible de produire des statistiques exactes et actuelles.

Produit intérieur brut métropolitain : estimations expérimentales, 2001 à 2009

par Mark Brown et Luke Rispoli¹, Division de l'analyse économique

Cet article de la série *Aperçus économiques* présente des estimations du produit intérieur brut (PIB) des régions métropolitaines de recensement de 2001 à 2009. On y examine le PIB des régions métropolitaines, la contribution des régions métropolitaines au PIB national et la façon dont le PIB par habitant varie d'une région métropolitaine à l'autre.

La concentration grandissante de la population canadienne dans les villes² s'accompagne de demandes de mesures plus exhaustives des économies des villes.

Jusqu'à présent, la plupart des analyses servant à évaluer les économies métropolitaines ont été axées sur l'emploi et le revenu. Ces indicateurs mesurent la somme de main-d'œuvre utilisée pour produire des biens et des services et le rendement de cette main-d'œuvre, mais n'offre pas de mesure de la production de biens et de services ou du produit intérieur brut (PIB)³.

Le PIB fournit un moyen d'évaluer l'importance et le rendement des économies métropolitaines, c'est-à-dire dans quelle mesure elles contribuent au PIB provincial et national et dans quelle mesure les intrants, comme le travail, sont convertis efficacement en production.

Des estimations expérimentales du PIB au cours de la période de 2001 à 2009 pour 33 régions métropolitaines de recensement (RMR) et pour les parties non métropolitaines des neuf provinces comptant des RMR sont présentées.

Méthodologie

Quatre principes directeurs ont servi à élaborer des estimations plus pertinentes, sur le plan économique, du PIB métropolitain. Spécifiquement, ces estimations doivent être 1) **cohérentes**, 2) **exhaustives** et 3) **comparables**, tout en maintenant 4) la « **fidélité géographique** ».

Cohérence. La somme des estimations infraprovinciales du PIB doit correspondre aux totaux connus au niveau provincial. La somme des estimations du PIB au niveau de l'industrie selon la composante de revenu⁴ doit correspondre aux agrégats provinciaux du PIB en dollars courants. Cela permet d'assurer la cohérence du point de vue de l'ensemble du Système de comptabilité nationale.

Exhaustivité. Les estimations infraprovinciales du PIB doivent englober l'ensemble de l'économie visée par les comptes nationaux, afin que les régions métropolitaines ayant des structures économiques différentes soient comparables.

Comparabilité. Les définitions des régions géographiques et des industries doivent être uniformes au fil du temps. Cela permet de s'assurer que les changements dans la taille et la structure industrielle des économies ne sont pas attribuables à des changements de définitions.

Fidélité géographique. Le revenu produit par les facteurs de production — terrains, main-d'œuvre et capital — est affecté à l'endroit où le facteur est utilisé, à partir d'enregistrements géocodés en fonction de cet endroit. Par exemple, le rendement du capital est comptabilisé à l'endroit où le capital est utilisé, plutôt qu'à l'endroit où les bénéfices sont comptabilisés.

Ces principes font en sorte que des mesures du rendement comme la productivité puissent être estimées de façon uniforme à partir de ces données. L'annexe comprend un examen plus approfondi des méthodes utilisées pour produire le PIB métropolitain.

Concentration de l'activité économique dans les régions métropolitaines

L'activité économique au Canada tend à se concentrer dans les villes. Environ la moitié du PIB du Canada est produite dans les six RMR comptant une population d'un million ou plus : Toronto, Montréal, Vancouver, Calgary, Edmonton et Ottawa-Gatineau. Même à l'intérieur de ce groupe, la production est fortement asymétrique. En 2009, environ un dollar sur cinq du PIB du pays était produit dans la RMR de Toronto (tableau 1). Toronto représente moins de 1 % de la superficie du Canada, mais son économie est plus importante que celle de chacune des provinces, sauf l'Ontario et le Québec⁵.

1. Nous soulignons la contribution de Raymond Chan à l'élaboration de l'ensemble de données de recherche initial et nous souhaitons l'en remercier.
2. Au cours de la période d'étude de neuf ans, le pourcentage de la population du Canada dans les régions métropolitaines de recensement (RMR) a augmenté pour passer de 67,2 % à 69,1 % (tableaux CANSIM 051-0046 et 051-0001).
3. Dans le Système de comptabilité nationale du Canada, les provinces et les territoires représentent le niveau géographique le plus détaillé pour lequel des données sur le PIB sont publiées. La mesure du PIB au niveau métropolitain en termes de revenu et aux prix de base élaborée ici est étalonnée en fonction des estimations du PIB par industrie au niveau de la province (niveau S), à partir des comptes d'entrées-sorties.
4. La définition des composantes de revenu se trouve à l'annexe.
5. Présentant un PIB de 311 milliards de dollars en 2009, la conurbation s'étendant de Hamilton à Oshawa, en passant par Toronto, a une économie plus importante que celle du Québec.



La croissance pendant les années 2000 s'est déplacée vers Calgary et Edmonton. Les RMR combinées de Calgary et d'Edmonton comptaient moins de la moitié de la population de Toronto, mais ont totalisé à peu près la même somme de PIB (62 milliards de dollars comparativement à 71 milliards de dollars) de 2001 à 2009. De plus, au cours de la période de 2001 à 2009, seulement 9 des 24 RMR à l'est de l'Ontario ont augmenté leur part du PIB, tandis que 8 des 9 RMR à l'ouest du Manitoba ont augmenté leur part du PIB. Voir les estimations exhaustives du PIB selon les RMR et selon les régions provinciales autres que les RMR au tableau 1 en annexe.

La part du PIB dans les régions autres que les RMR a augmenté de 2001 à 2005, puis a diminué. Étant donné que le PIB est présenté en dollars courants, la croissance découle

des changements de volume et de prix des biens et des services produits. L'évolution des parts du PIB dans les régions autres que les RMR coïncide avec les changements dans les prix des produits au cours de la période.

La tendance est-ouest de la croissance se manifeste aussi dans la structure industrielle des économies métropolitaines. Au niveau le plus agrégé, l'économie peut être répartie en industries productrices de biens et en industries productrices de services⁶. Dans le cas des grandes RMR de l'Est, la part de la production des industries productrices de biens a diminué tout au long de la période (tableau 2). Pour les grandes RMR de l'Ouest, les industries productrices de biens ont maintenu leur part de la production jusqu'en 2005, mais celle-ci a diminué par la suite par rapport aux services en raison de la récession de 2009 qui

Tableau 1
Produit intérieur brut, grandes régions métropolitaines de recensement, 2001, 2005 et 2009

	Produit intérieur brut			Part		
	2001	2005	2009	2001	2005	2009
	milliards de dollars			pourcentage		
Régions métropolitaines de recensement	741	894	1 064	71,8	69,8	72,2
Grandes régions métropolitaines de recensement	514	622	747	49,8	48,5	50,7
Toronto	202	242	274	19,6	18,9	18,6
Montréal	116	134	158	11,2	10,5	10,8
Vancouver	68	84	103	6,6	6,5	7,0
Calgary	43	57	75	4,2	4,5	5,1
Edmonton	39	50	69	3,8	3,9	4,7
Ottawa–Gatineau	46	55	68	4,5	4,3	4,6
Autres régions métropolitaines de recensement	226	272	316	21,9	21,3	21,5
Région autre qu'une région métropolitaine de recensement	292	387	410	28,2	30,2	27,8
Canada	1 032	1 281	1 473	100,0	100,0	100,0

Note : Les chiffres peuvent ne pas correspondre au total en raison de l'arrondissement des données.

Sources : Statistique Canada, calculs des auteurs fondés sur les données tirées de multiples sources.

Tableau 2
Parts du produit intérieur brut des industries productrices de biens et de services, selon les grandes régions métropolitaines de recensement, 2001, 2005 et 2009

	Industries productrices de biens			Industries productrices de services		
	2001	2005	2009	2001	2005	2009
	pourcentage					
Régions métropolitaines de recensement	27	25	22	73	75	78
Grandes régions métropolitaines de recensement	25	23	21	75	77	79
Toronto	26	23	20	74	77	80
Montréal	29	25	22	71	75	78
Vancouver	19	19	17	81	81	83
Calgary	29	29	26	71	71	74
Edmonton	31	31	29	69	69	71
Ottawa–Gatineau	15	12	11	85	88	89
Autres régions métropolitaines de recensement	31	29	24	69	71	76
Régions autres que les régions métropolitaines de recensement	49	52	43	51	48	57
Canada	33	33	28	67	67	72

Note : Les chiffres peuvent ne pas correspondre au total en raison de l'arrondissement des données.

Sources : Statistique Canada, calculs des auteurs fondés sur les données tirées de multiples sources.

6. Voir l'annexe pour une liste des industries.



a eu plus d'effet sur les industries productrices de biens que sur celles productrices de services. Cela correspond à la baisse plus prononcée du volume des industries de la fabrication en Ontario et au Québec tout au long des années 2000 (Brown, 2014).

Produit intérieur brut nominal par habitant

Le PIB par habitant est une mesure de la production par personne vivant dans une région métropolitaine. Même s'il est tentant de le concevoir comme une mesure de la productivité du travail (PIB par heure travaillée), cela ne constitue qu'une partie du tableau. Le PIB par habitant dans une région métropolitaine sera plus élevé lorsque la productivité du travail est plus élevée; chaque travailleur, en moyenne, travaille un plus grand nombre d'heures; un plus grand nombre de travailleurs sont occupés; ou la population en âge de travailler est plus importante. Cela peut être exprimé de la façon suivante :

$$\frac{\text{PIB}}{\text{Pop.}} = \frac{\text{PIB}}{\text{Heures}} \times \frac{\text{Heures}}{\text{Emploi}} \times \frac{\text{Emploi}}{\text{Pop.}^{15\text{ à }65}} \times \frac{\text{Pop.}^{15\text{ à }65}}{\text{Pop.}}$$

PIB par habitant Productivité du travail Nombre moyen d'heures travaillées Taux d'emploi Population en âge de travailler

où :

PIB = Produit intérieur brut

Heures = Nombre total d'heures travaillées

Emploi = Nombre de travailleurs occupés

Pop.^{15 à 65} = Population en âge de travailler (âgée de 15 à 65 ans)

Pop. = Population totale

Par conséquent, le PIB par habitant rend non seulement compte de la productivité du travail, mais aussi des conditions du marché du travail et des caractéristiques démographiques. Il s'agit d'une distinction importante. Le PIB métropolitain est une mesure de l'endroit où la production a lieu, mais ne tient pas compte de l'endroit où les travailleurs vivent. Si une part importante de la population en âge de travailler d'une RMR travaille à l'extérieur de sa RMR de résidence (p. ex. Oshawa), le ratio de l'emploi à la population en âge de travailler sera plus faible, tout comme le PIB par habitant⁷.

En dépit de ses limites, le PIB par habitant rend compte de la dynamique sous-jacente de l'économie du Canada tout au long des années 2000. En 2009, Kitchener–Waterloo, Halifax, Windsor et Oshawa ne faisaient plus partie du groupe des 10 principales RMR du point de vue du PIB par habitant en 2001 : elles ont été remplacées par St. John's, Saskatoon, Victoria et Vancouver (tableau 3). Cette tendance correspond à une transition généralisée de la fabrication vers une production fondée sur les ressources. Des neuf RMR dont 25 % ou plus de la production se situait dans le secteur de la fabrication au début de la période, six ont baissé de rang, toutes en Ontario (graphique 1). Par contre, les RMR servant des régions ayant des économies à base de produits en expansion ont augmenté. Par exemple, Saskatoon a gagné 14 places, passant de la 20^e à la 6^e selon le PIB par habitant, et St. John's a gagné 10 places, passant de la 15^e à la 5^e. Toutes les grandes régions métropolitaines de l'Est ont perdu du terrain en termes relatifs. Ottawa–Gatineau a reculé de 2 places (2^e à 4^e); Toronto, de 4 places (3^e à 7^e); et Montréal, de 6 places (11^e à 17^e). Voir les estimations exhaustives du PIB par habitant selon la RMR et la région autre qu'une RMR au tableau 2 en annexe.

Tableau 3

Produit intérieur brut par habitant, régions métropolitaines de recensement se classant parmi les 10 principales en 2001, 2005 ou 2009

	Produit intérieur brut nominal par habitant			Rang de la région métropolitaine de recensement			Changement de rang, 2001 à 2009
	2001	2005	2009	2001	2005	2009	
	dollars			nombre			
Regina	38 737	47 465	65 404	6	4	1	5
Calgary	44 438	52 681	61 246	1	1	2	-1
Edmonton	40 355	48 268	59 941	5	3	3	2
Ottawa–Gatineau	41 643	47 176	55 506	2	5	4	-2
St. John's	31 385	37 994	49 844	15	14	5	10
Saskatoon	30 572	38 220	49 213	20	12	6	14
Toronto	41 397	46 001	48 532	3	6	7	-4
Victoria	30 640	37 149	46 763	19	15	8	11
Vancouver	32 680	38 822	44 249	12	11	9	3
Guelph	41 143	48 410	44 217	4	2	10	-6
Kitchener–Waterloo	35 258	40 824	43 989	8	8	11	-3
Halifax	32 982	39 182	43 471	10	10	13	-3
Sudbury	28 727	42 162	42 138	24	7	14	10
Windsor	34 739	39 567	36 194	9	9	24	-15
Oshawa	37 551	32 507	28 918	7	25	32	-25

Sources : Statistique Canada, calculs des auteurs fondés sur les données tirées de multiples sources.

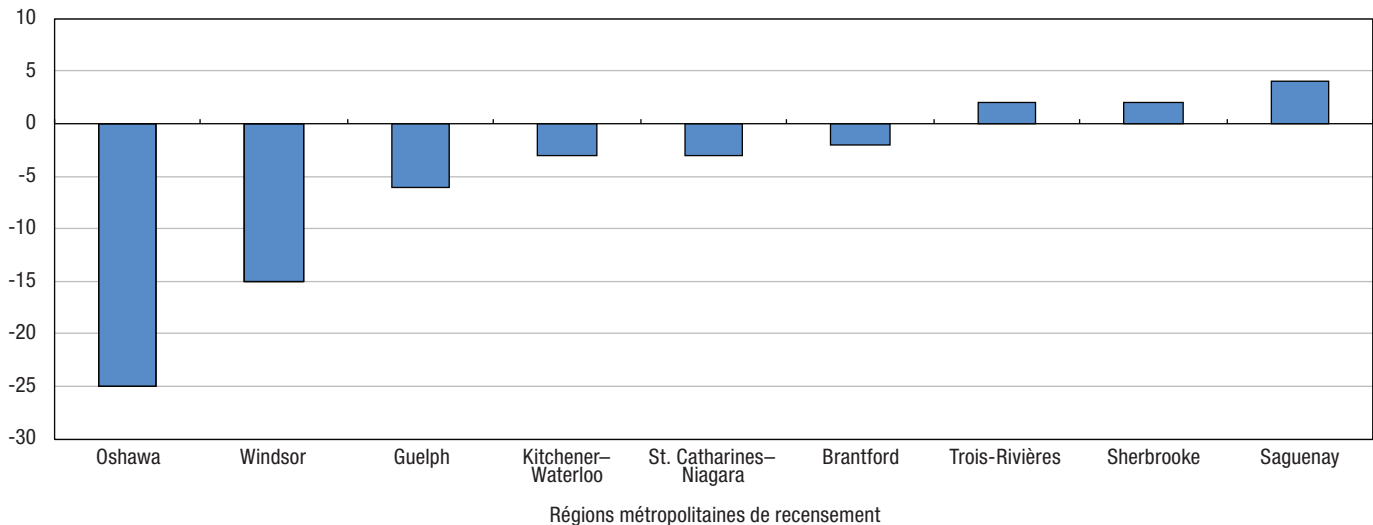
7. Les données sur l'emploi tirées de l'Enquête sur la population active peuvent être utilisées plutôt que la population, mais elles mesurent l'endroit où vivent les gens plutôt que l'endroit où ils travaillent. Les estimations futures du PIB métropolitain seront accompagnées d'estimations de l'emploi au lieu de travail, plutôt qu'au lieu de résidence.



Graphique 1

Changement dans le classement selon le produit intérieur brut par habitant, régions métropolitaines de recensement spécialisées dans la fabrication, 2001 à 2009

Changement dans le classement

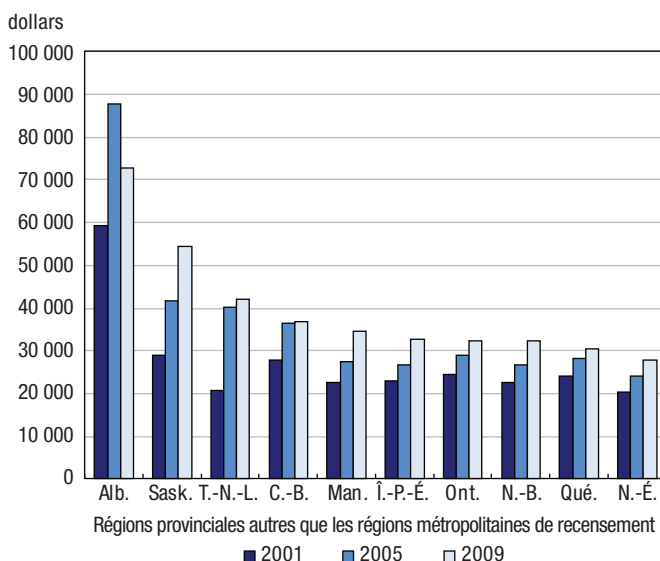


Sources : Statistique Canada, calculs des auteurs fondés sur les données tirées de multiples sources.

Le PIB par habitant suit aussi une tendance distincte dans les régions autres que les RMR (graphique 2), une différence croissante étant observée entre les régions productrices de pétrole et de gaz et celles qui ne le sont pas. L'augmentation du volume ou du prix de la production de pétrole et de gaz est évidente dans les régions autres que les RMR de l'Alberta, de la Saskatchewan et de Terre-Neuve-et-Labrador⁸ entre 2001 et 2009. À la fin de la période, les régions autres que les RMR de l'Alberta et de la

Graphique 2

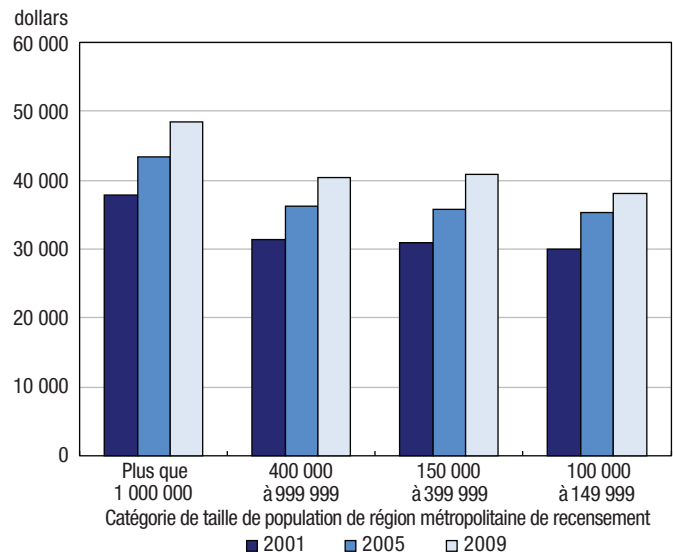
Produit intérieur brut par habitant, régions provinciales autres que les régions métropolitaines de recensement, 2001, 2005 et 2009



Sources : Statistique Canada, calculs des auteurs fondés sur les données tirées de multiples sources.

Graphique 3

Produit intérieur brut moyen par habitant selon la catégorie de taille de population de la région métropolitaine de recensement, 2001, 2005 et 2009



Note : Les régions métropolitaines sont classées selon les estimations de la population de 2009.
Sources : Statistique Canada, calculs des auteurs fondés sur les données tirées de multiples sources.

Saskatchewan et, dans une moindre mesure, de Terre-Neuve-et-Labrador, présentaient un PIB par habitant significativement plus élevé que celui des régions autres que les RMR restantes.

L'une des caractéristiques les plus uniformes des économies urbaines est que plus elles sont importantes, plus elles ont tendance à être productives⁹. Le PIB par habitant, même s'il est confondu par les effets du marché du travail et les effets démographiques, a tendance à être plus élevé dans les grandes

8. En 2009, la production minière et la production de pétrole et de gaz représentaient 47 % du PIB des régions autres que les RMR à Terre-Neuve-et-Labrador, 36 % en Saskatchewan et 46 % en Alberta. La part de la production minière et de la production de pétrole et de gaz du PIB des régions autres que les RMR ne s'approche de ces niveaux dans aucune autre province.

9. Il existe plusieurs études empiriques qui démontrent une association positive entre la taille d'une région métropolitaine et la productivité (voir Puga, 2010).



régions métropolitaines, particulièrement celles dont la population est supérieure à 1 million d'habitants (graphique 3). Le PIB par habitant a aussi tendance à être plus élevé dans les RMR que dans les régions autres que les RMR, mais cette distinction ressort uniquement lorsque l'on exclut les régions qui se spécialisent dans la production de pétrole et de gaz, à savoir, l'Alberta, la Saskatchewan et Terre-Neuve-et-Labrador (voir les graphiques 2 et 3).

Conclusion

Le présent document utilise une nouvelle mesure expérimentale pour évaluer la contribution du PIB par RMR, de 2001 à 2009. L'analyse repose sur des sources de données et des méthodes similaires à celles utilisées pour le Système de comptabilité nationale du Canada afin d'estimer le PIB dans les RMR et les régions autres que les RMR. Les estimations révèlent une économie qui est fortement concentrée dans les villes, particulièrement dans les grandes régions métropolitaines de l'Est, mais aussi une économie qui a connu des changements géographiques importants tout au long des années 2000, la production mesurée par le PIB s'étant déplacée vers les villes de l'ouest du Canada.

Annexe : Méthodologie

Le produit intérieur brut (PIB) des régions métropolitaines de recensement (RMR)¹⁰ est estimé à partir de la composante de revenu (salaires et traitements + revenu supplémentaire du travail + revenu mixte + excédent d'exploitation¹¹ [principalement les bénéfices des entreprises] + impôts indirects sur la production moins les subventions) dans 20 industries productrices de biens et de services¹². Les composantes de revenu par industrie sont ensuite étalonnées en fonction des totaux publiés du PIB au niveau provincial des comptes d'entrées-sorties¹³.

L'estimation du PIB métropolitain élaborée ici affecte la production aux emplacements où l'activité économique a lieu. Dans le cas du secteur des entreprises, les salaires et traitements et l'excédent d'exploitation, qui représentaient ensemble 80 % du PIB en 2008¹⁴, sont affectés à des emplacements à partir des microdonnées au niveau de l'entreprise. La structure des entreprises et l'emplacement de leurs unités de production sont définis au moyen du Registre des entreprises. Dans le cas des entreprises simples comportant un emplacement, les salaires et traitements et l'excédent sont affectés directement à l'emplacement de l'unité de production. Dans le cas des

entreprises comptant plus d'une unité de production (entreprises complexes), l'emploi dans les unités de production sert à affecter les salaires et traitements et l'excédent à des emplacements, après leur rajustement en fonction du taux de rémunération moyen et du bénéfice moyen par travailleur de l'industrie de l'unité de production.

Dans la plupart des industries, l'emploi et le capital sont au même endroit, mais cela n'est pas le cas pour les services publics et le secteur du pétrole et du gaz. Par conséquent, dans ces industries, l'excédent d'exploitation est affecté à l'endroit où les biens d'équipement sont situés.

Les estimations du PIB du secteur non commercial ont été fondées sur le revenu du travail des recensements de 2001 et de 2006 pour le secteur sans but lucratif et le secteur des administrations publiques. Les estimations pour les logements occupés par leurs propriétaires ont été fondées sur une combinaison de revenu moyen des logements occupés par leurs propriétaires selon la RMR, calculée par Brown et Lafrance (2010), et le nombre de logements par RMR tiré des recensements de 2001 et de 2006.

10. Les RMR sont définies à partir de la Classification géographique type de 2006.

11. Les estimations du PIB comprennent l'excédent déclaré par le sous-secteur Autorités monétaires - banque centrale.

12. Les industries se répartissent entre les industries productrices de biens (agriculture, foresterie, pêche et chasse; extraction minière, exploitation en carrière, et extraction de pétrole et de gaz; services publics; construction; et fabrication) et les industries productrices de services (commerce de gros; commerce de détail; transport et entreposage; industrie de l'information et industrie culturelle; finance et assurances; services immobiliers et services de location et de location à bail; gestion de sociétés et d'entreprises; services professionnels, scientifiques et techniques; services administratifs, services de soutien, services de gestion des déchets et services d'assainissement; services d'enseignement; soins de santé et assistance sociale; arts, spectacles et loisirs; autres services; et le secteur non commercial (les organismes sans but lucratif et les logements occupés par leurs propriétaires sont inclus comme industrie distincte).

13. En septembre 2007, le Bureau of Economic Analysis (BEA) a adopté des mesures expérimentales du PIB par région métropolitaine. La méthodologie utilisée ici repose sur les méthodes élaborées par le BEA (Panek, Baumgardner et McCormick, 2007). Les estimations du PIB à l'échelon infraprovincial ont aussi été produites pour le Québec à l'aide d'une méthode semblable à celle employée par le BEA (voir Lemelin et coll., 2012).

14. On trouve une explication de l'affectation des composantes plus faibles de revenu aux emplacements dans Brown, Chan et Rispoli (2014).



Tableau 1 en annexe

Produit intérieur brut, régions métropolitaines de recensement (RMR) et régions autres que les RMR, 2001, 2005 et 2009

	Produit intérieur brut			Part			Part cumulative		
	2001	2005	2009	2001	2005	2009	2001	2005	2009
	milliards de dollars			pourcentage					
RMR									
Toronto	202,4	241,5	273,6	19,6	18,9	18,6	19,6	18,9	18,6
Montréal	115,6	134,1	158,4	11,2	10,5	10,8	30,8	29,3	29,3
Vancouver	67,8	83,9	103,4	6,6	6,5	7,0	37,4	35,9	36,3
Calgary	43,3	57,3	74,9	4,2	4,5	5,1	41,6	40,4	41,4
Edmonton	38,9	50,3	69,4	3,8	3,9	4,7	45,3	44,3	46,1
Ottawa–Gatineau	46,2	54,6	67,7	4,5	4,3	4,6	49,8	48,5	50,7
Québec	21,6	26,6	32,5	2,1	2,1	2,2	51,9	50,6	52,9
Winnipeg	22,2	26,1	31,0	2,1	2,0	2,1	54,1	52,7	55,0
Hamilton	20,8	24,6	27,0	2,0	1,9	1,8	56,1	54,6	56,9
Kitchener	15,2	18,9	21,4	1,5	1,5	1,5	57,6	56,1	58,3
London	14,7	17,3	20,0	1,4	1,4	1,4	59,0	57,4	59,7
Halifax	12,2	15,0	17,3	1,2	1,2	1,2	60,2	58,6	60,9
Victoria	10,0	12,5	16,6	1,0	1,0	1,1	61,1	59,6	62,0
Regina	7,7	9,5	13,8	0,7	0,7	0,9	61,9	60,3	62,9
St. Catharines–Niagara	10,8	12,6	13,3	1,0	1,0	0,9	62,9	61,3	63,8
Saskatoon	7,1	9,1	12,7	0,7	0,7	0,9	63,6	62,0	64,7
Windsor	11,2	13,3	12,0	1,1	1,0	0,8	64,7	63,0	65,5
Oshawa	11,7	11,0	10,4	1,1	0,9	0,7	65,8	63,9	66,2
St. John's	5,7	7,0	9,5	0,5	0,5	0,6	66,4	64,4	66,8
Sudbury	4,6	6,9	7,0	0,4	0,5	0,5	66,8	65,0	67,3
Kingston	4,3	5,4	6,6	0,4	0,4	0,4	67,2	65,4	67,8
Sherbrooke	4,5	5,3	6,5	0,4	0,4	0,4	67,7	65,8	68,2
Saguenay	4,7	5,1	6,3	0,5	0,4	0,4	68,1	66,2	68,6
Kelowna	3,9	5,0	6,2	0,4	0,4	0,4	68,5	66,6	69,0
Guelph	5,1	6,3	6,1	0,5	0,5	0,4	69,0	67,1	69,5
Barrie	3,7	4,9	5,8	0,4	0,4	0,4	69,4	67,5	69,9
Moncton	3,6	4,5	5,7	0,3	0,4	0,4	69,7	67,8	70,2
Trois-Rivières	3,9	4,5	5,3	0,4	0,4	0,4	70,1	68,2	70,6
Saint John	3,9	4,8	5,2	0,4	0,4	0,4	70,5	68,6	71,0
Abbotsford	3,3	4,1	4,9	0,3	0,3	0,3	70,8	68,9	71,3
Thunder Bay	4,0	4,3	4,9	0,4	0,3	0,3	71,2	69,2	71,6
Brantford	3,4	4,2	4,3	0,3	0,3	0,3	71,5	69,5	71,9
Peterborough	2,8	3,5	4,1	0,3	0,3	0,3	71,8	69,8	72,2
Région provinciale autre qu'une RMR									
Alberta	66,1	104,6	94,5	6,4	8,2	6,4	78,2	78,0	78,6
Ontario	63,9	76,8	84,3	6,2	6,0	5,7	84,4	84,0	84,3
Québec	58,5	68,5	76,0	5,7	5,3	5,2	90,0	89,3	89,5
Colombie-Britannique	37,9	50,1	50,6	3,7	3,9	3,4	93,7	93,2	92,9
Saskatchewan	16,5	23,2	30,8	1,6	1,8	2,1	95,3	95,0	95,0
Manitoba	10,3	12,7	16,2	1,0	1,0	1,1	96,3	96,0	96,1
Nouveau-Brunswick	11,4	13,2	15,7	1,1	1,0	1,1	97,4	97,1	97,2
Nouvelle-Écosse	11,4	13,4	15,0	1,1	1,0	1,0	98,5	98,1	98,2
Terre-Neuve-et-Labrador	7,1	13,3	13,7	0,7	1,0	0,9	99,2	99,2	99,1
Île-du-Prince-Édouard	3,1	3,7	4,6	0,3	0,3	0,3	99,5	99,4	99,4
Territoires	4,9	6,7	7,5	0,5	0,5	0,5	100,0	100,0	100,0
Gouvernement à l'étranger	0,3	0,4	0,7	0,0	0,0	0,1	100,0	100,0	100,0
Canada	1 032,2	1 280,6	1 473,2	100,0	100,0	100,0	100,0	100,0	100,0

Note : Les chiffres peuvent ne pas correspondre au total en raison de l'arrondissement des données.

Sources : Statistique Canada, calculs des auteurs fondés sur les données tirées de multiples sources.



Tableau 2 en annexe

Produit intérieur brut (PIB) par habitant selon la région métropolitaine de recensement (RMR) et la région autre qu'une RMR, 2001, 2005 et 2009

	Population			PIB nominal par habitant			Rang de la RMR / de la région autre qu'une RMR			Changement de rang, 2001 à 2009
	2001	2005	2009	2001	2005	2009	2001	2005	2009	
	nombre			dollars			nombre			
RMR										
Regina	197 799	199 593	210 555	38 737	47 465	65 404	6	4	1	5
Calgary	975 214	1 087 742	1 222 491	44 438	52 681	61 246	1	1	2	-1
Edmonton	964 181	1 042 464	1 157 200	40 355	48 268	59 941	5	3	3	2
Ottawa–Gatineau	1 108 491	1 157 925	1 219 765	41 643	47 176	55 506	2	5	4	-2
St. John's	180 371	183 263	190 792	31 385	37 994	49 844	15	14	5	10
Saskatoon	232 974	238 640	258 107	30 572	38 220	49 213	20	12	6	14
Toronto	4 890 056	5 250 038	5 636 790	41 397	46 001	48 532	3	6	7	-4
Victoria	325 167	336 816	354 310	30 640	37 149	46 763	19	15	8	11
Vancouver	2 074 129	2 160 228	2 336 179	32 680	38 822	44 249	12	11	9	3
Guelph	123 555	130 962	137 112	41 143	48 410	44 217	4	2	10	-6
Kitchener–Waterloo	431 023	463 494	486 937	35 258	40 824	43 989	8	8	11	-3
Québec	701 268	718 419	745 741	30 837	37 087	43 559	16	16	12	4
Halifax	369 221	381 853	398 167	32 982	39 182	43 471	10	10	13	-3
Sudbury	161 530	162 997	165 134	28 727	42 162	42 138	24	7	14	10
Moncton	123 026	128 324	135 594	28 860	35 409	41 995	23	20	15	8
Winnipeg	695 885	713 101	741 807	31 886	36 600	41 810	14	19	16	-2
Montréal	3 534 089	3 655 782	3 816 662	32 709	36 678	41 505	11	17	17	-6
Saguenay	157 255	152 991	151 590	29 998	33 228	41 398	22	24	18	4
Kingston	152 784	157 913	161 246	28 303	34 175	40 968	25	22	19	6
London	456 945	472 471	487 933	32 105	36 633	40 905	13	18	20	-7
Saint John	126 419	125 489	127 381	30 821	38 078	40 676	17	13	21	-4
Thunder Bay	129 471	128 283	126 517	30 794	33 840	39 109	18	23	22	-4
Hamilton	680 295	713 527	734 316	30 570	34 494	36 801	21	21	23	-2
Windsor	321 152	335 395	331 065	34 739	39 567	36 194	9	9	24	-15
Trois-Rivières	140 937	141 765	145 462	27 696	31 793	36 112	27	26	25	2
Kelowna	154 181	163 612	178 145	25 208	30 540	34 590	29	29	26	3
Peterborough	114 625	119 918	121 357	24 646	29 215	33 894	31	30	27	4
Sherbrooke	180 037	187 205	194 905	24 994	28 296	33 352	30	31	28	2
St. Catharines–Niagara	389 784	402 533	403 521	27 761	31 345	32 956	26	27	29	-3
Brantford	128 411	134 370	138 275	26 314	30 963	31 063	28	28	30	-2
Barrie	164 718	181 223	190 293	22 729	27 013	30 731	32	32	31	1
Oshawa	310 755	337 747	359 266	37 551	32 507	28 918	7	25	32	-25
Abbotsford	153 322	161 824	172 132	21 284	25 229	28 750	33	33	33	0
Région provinciale autre qu'une RMR										
Alberta	1 118 689	1 191 432	1 299 401	59 128	87 765	72 701	1	1	1	0
Saskatchewan	569 466	555 290	566 120	28 963	41 861	54 355	2	2	2	0
Terre-Neuve-et-Labrador	341 675	331 052	325 937	20 866	40 298	42 079	9	3	3	6
Colombie-Britannique	1 370 082	1 373 284	1 369 913	27 646	36 467	36 952	3	4	4	-1
Manitoba	455 565	465 195	466 782	22 696	27 299	34 631	8	7	5	3
Île-du-Prince-Édouard	136 665	138 064	139 909	22 922	26 730	32 665	6	8	6	0
Ontario	2 601 041	2 663 238	2 599 311	24 580	28 844	32 448	4	5	7	-3
Nouveau-Brunswick	500 374	494 231	486 979	22 715	26 693	32 257	7	9	8	-1
Québec	2 415 563	2 440 986	2 487 964	24 203	28 047	30 538	5	6	9	-4
Nouvelle-Écosse	563 270	556 046	540 027	20 265	24 119	27 856	10	10	10	0
Canada	33 275	39 716	43 808

... n'ayant pas lieu de figurer

Notes : Les PIB par habitant des RMR et des régions autres que les RMR sont classés indépendamment. Les classements des régions autres que les RMR sont limités aux provinces. Les chiffres peuvent ne pas correspondre au total en raison de l'arrondissement des données.

Sources : Statistique Canada, calculs des auteurs fondés sur les données tirées de multiples sources.



Bibliographie

Brown, W.M. 2014. *Évaluation du changement structurel industriel au niveau provincial*. Série de documents de recherche sur l'analyse économique, no 92. Produit n° 11F0027M au catalogue de Statistique Canada. Ottawa : Statistique Canada.

Brown, W.M., et A. Lafrance. 2010. *Revenu provenant d'un logement occupé en propriété chez les Canadiens en âge de travailler et à l'âge de la retraite, 1969 à 2006*. Série de documents de recherche sur l'analyse économique, n° 66. Produit n° 11F0027M au catalogue de Statistique Canada. Ottawa : Statistique Canada.

Brown, W.M., R. Chan et L. Rispoli. 2014. *Méthodologie du produit intérieur brut des régions métropolitaines de recensement*. Ottawa : Statistique Canada. Document de discussion.

Lemelin, A., P. Mainguy, D. Bilodeau et R. Aubé. 2012. « GDP Estimates for Regions within the Province of Quebec: The Changing Geography of Economic Activity ». Dans *Defining the Spatial Scale in Modern Regional Analysis: New Challenges from Data at Local Level*. Publié sous la direction de E. Fernandez Vazquez et de F. Rubiera Morollon, p. 107 à 137. Heidelberg : Springer.

Panek, S.D., F.T. Baumgardner et M.J. McCormick. 2007. « Introducing New Measures of the Metropolitan Economy. Prototype GDP-by-Metropolitan-Area estimates for 2001-2005 ». *Survey of Current Business* 87 (11) : 79 à 114.

Puga, D. 2010. « The Magnitude and Causes of Agglomeration Economies ». *Journal of Regional Science* 50 (1) : 203 à 219.