

N° 11-626-X au catalogue — N° 038

ISSN 1927-5048

ISBN 978-0-660-22597-5

Document analytique

Aperçus économiques

Taux d'entrée et de sortie d'entreprises au Canada : un portrait sur 30 ans

par Ryan Macdonald



Statistique
Canada

Statistics
Canada

Canada

Comment obtenir d'autres renseignements

Pour toute demande de renseignements au sujet de ce produit ou sur l'ensemble des données et des services de Statistique Canada, visiter notre site Web à www.statcan.gc.ca.

Vous pouvez également communiquer avec nous par :

Courriel à infostats@statcan.gc.ca

Téléphone entre 8 h 30 et 16 h 30 du lundi au vendredi aux numéros sans frais suivants :

- | | |
|---|----------------|
| • Service de renseignements statistiques | 1-800-263-1136 |
| • Service national d'appareils de télécommunications pour les malentendants | 1-800-363-7629 |
| • Télécopieur | 1-877-287-4369 |

Programme des services de dépôt

- | | |
|-----------------------------|----------------|
| • Service de renseignements | 1-800-635-7943 |
| • Télécopieur | 1-800-565-7757 |

Comment accéder à ce produit

Le produit n° 11-626-X au catalogue est disponible gratuitement sous format électronique. Pour obtenir un exemplaire, il suffit de visiter notre site Web à www.statcan.gc.ca et de parcourir par « Ressource clé » > « Publications ».

Normes de service à la clientèle

Statistique Canada s'engage à fournir à ses clients des services rapides, fiables et courtois. À cet égard, notre organisme s'est doté de normes de service à la clientèle que les employés observent. Pour obtenir une copie de ces normes de service, veuillez communiquer avec Statistique Canada au numéro sans frais 1-800-263-1136. Les normes de service sont aussi publiées sur le site www.statcan.gc.ca sous « À propos de nous » > « Notre organisme » > « Offrir des services aux Canadiens ».

Publication autorisée par le ministre responsable de
Statistique Canada

© Ministre de l'Industrie, 2014

Tous droits réservés. L'utilisation de la présente
publication est assujettie aux modalités de l'entente de
licence ouverte de Statistique Canada (<http://www.statcan.gc.ca/reference/licence-fra.htm>).

This publication is also available in English.

Signes conventionnels

Les signes conventionnels suivants sont employés dans les publications de Statistique Canada :

- . indisponible pour toute période de référence
- .. indisponible pour une période de référence précise
- ... n'ayant pas lieu de figurer
- 0 zéro absolu ou valeur arrondie à zéro
- 0s valeur arrondie à 0 (zéro) là où il y a une distinction importante entre le zéro absolu et la valeur arrondie
- p* provisoire
- r* révisé
- x confidentiel en vertu des dispositions de la *Loi sur la statistique*
- E* à utiliser avec prudence
- F trop peu fiable pour être publié
- * valeur significativement différente de l'estimation pour la catégorie de référence ($p < 0,05$)

Note de reconnaissance

Le succès du système statistique du Canada repose sur un partenariat bien établi entre Statistique Canada et la population du Canada, ses entreprises, ses administrations et les autres établissements. Sans cette collaboration et cette bonne volonté, il serait impossible de produire des statistiques exactes et actuelles.

Taux d'entrée et de sortie d'entreprises au Canada : un portrait sur 30 ans

par Ryan Macdonald, Division de l'analyse économique

Cet article de la série *Aperçus économiques* décrit les résultats d'un projet de couplage de données visant à créer des estimations expérimentales à long terme des taux d'entrée et de sortie d'entreprises au Canada. Il fait partie d'un ensemble d'articles examinant la dynamique des entreprises au moyen de données microéconomiques.

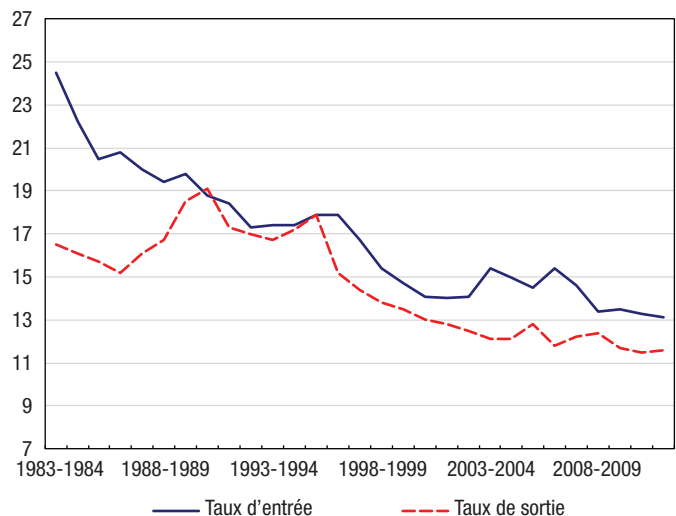
L'entrée et la sortie d'entreprises constituent des facteurs importants du dynamisme essentiel à une économie en santé. L'entrée de nouvelles entreprises est un moteur important de la croissance de la productivité et de l'adoption des nouvelles technologies, alors que les sorties éliminent les entreprises moins productives. Selon un nouvel ensemble de données expérimentales couplées pour la période allant de 1983-1984¹ à 2011-2012, le taux d'entrée dans le secteur canadien des entreprises² est passé de 24,5 % à 13,1 %, alors que le taux de sortie est passé de 16,5 % à 11,6 % (graphique 1).

Les entrées constituent des indicateurs importants du dynamisme de l'économie, parce qu'elles peuvent être considérées comme une forme d'expérimentation introduisant sur le marché de nouvelles idées, de nouveaux modèles opérationnels et de nouvelles technologies. Dans le même ordre d'idées, les sorties peuvent être vues comme la fin d'expériences non réussies, éliminées du marché par les pressions concurrentielles. Les mesures des entrées et des sorties sont donc un bon moyen d'examiner le roulement des entreprises, caractéristique importante de la dynamique microéconomique des entreprises.

Les résultats d'études récentes axées sur les années suivant l'an 2000 sont contrastés quant au déclin des taux d'entrée et de sortie d'entreprises au Canada. Après examen du nombre d'entreprises, Ciobanu et Wang (2012) n'ont pas pu établir une tendance claire des taux d'entrée et de sortie dans le secteur des entreprises entre 2000 et 2008. Baldwin, Liu et Wang (2013) font quant à eux état de taux d'entrée et de sortie stables en Colombie-Britannique, en Alberta, en Saskatchewan et en Ontario, mais de tendances à la baisse dans le Canada atlantique, au Québec et au Manitoba. Criscuolo, Gal et Menon (2014) ont constaté que, durant les années 2000, la part des entreprises en démarrage (entreprises de moins de trois ans) a diminué dans beaucoup de pays, y compris au Canada³.

Graphique 1
Secteur des entreprises, taux d'entrée et taux de sortie, 1983-1984 à 2011-2012

pourcentage



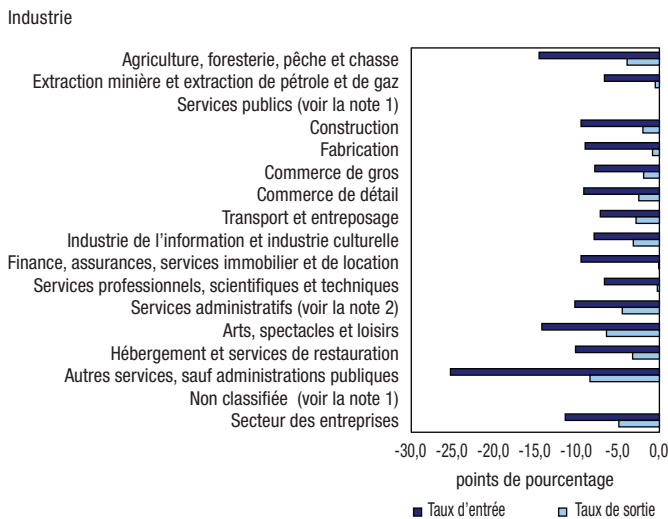
Note : Calculs de l'auteur fondés sur les données de la source mentionnée ci-dessous.
Source : Statistique Canada, Programme d'analyse longitudinale de l'emploi (PALE).

1. Les estimations des entrées et des sorties reposent sur des intervalles de deux ans. Une sortie s'entend d'une entreprise présente une année et qui ne l'est plus l'année suivante. Une entrée correspond à une entreprise non présente une année mais qui l'est l'année suivante. Les entreprises actives au cours d'une année particulière sont celles qui sont présentes cette année-là. Comme le nombre d'entreprises varie d'une année à l'autre (sauf si le nombre d'entrées est égal au nombre de sorties), il n'existe aucune base de référence naturelle pour comparer les entrées et les sorties. En conséquence, le nombre d'entreprises utilisé pour calculer les taux d'entrée et de sortie correspond à la moyenne de la population des entreprises actives durant deux années consécutives. Ce recours à des intervalles de deux ans est exprimé dans le texte, les graphiques et les tableaux, par une représentation des deux années utilisées au format A(t)/A(t+1). Ainsi, le premier ensemble d'estimations est fondé sur les années 1983 et 1984, et est donc désigné « 1983-1984 ».
2. Le secteur des entreprises s'entend de l'ensemble des entreprises dans le Système de classification des industries de l'Amérique du Nord (SCIAN), sauf celles des industries suivantes : SCIAN 61 (services d'enseignement), SCIAN 62 (soins de santé et assistance sociale) et SCIAN 91 (administrations publiques).
3. Les résultats pour le Canada présentent des similitudes avec ceux des États-Unis. Decker et coll. (2014) observent un ralentissement d'après de multiples mesures du dynamisme des entreprises dans l'économie américaine, y compris un déclin des taux d'entrée et de sortie fondés sur les entreprises depuis le début des années 1980. Les résultats de Hathaway et Litan (2014) sont similaires. Ces derniers auteurs étendent l'analyse du dynamisme des entreprises en se servant de subdivisions géographiques pour répartir les données selon les États et les régions métropolitaines. Des estimations des taux d'entrée et de sortie d'entreprises qui correspondent aux résultats de ces études peuvent être obtenues de la section des Business Dynamics Statistics du site Web du U.S. Census Bureau.



Les taux d'entrée et de sortie présentés ici sont calculés à partir du nombre total d'entrées ou de sorties, divisé par la population des entreprises actives. Cette approche rend compte de la variation du nombre d'entreprises au fil du temps. Les résultats complètent les analyses réalisées dans le cadre des travaux antérieurs et montrent clairement une tendance à la baisse des taux d'entrée et de sortie lorsque la période couverte par les séries chronologiques est accrue par l'ajout d'estimations historiques. Lorsqu'on combine les données postérieures à 2000 aux données historiques, la tendance à la baisse se dégage plus clairement. Ces résultats ne contredisent pas les conclusions contrastées des études antérieures, parce que la tendance baissière est moins prononcée durant la période de 2000 à 2010 que durant les périodes antérieures.

Graphique 2
Variation du taux d'entrée et du taux de sortie par industrie, 1983-1984 à 2011-2012



1. Données en qualité insuffisante pour être publiées.

2. Services administratifs, services de soutien, services de gestion des déchets et services d'assainissement.

Note : Calculs de l'auteur fondés sur les données de la source mentionnée ci-dessous.

Source : Statistique Canada, Programme d'analyse longitudinale de l'emploi (PALE).

Les données révèlent un déclin à long terme du taux d'entrée dans le secteur des entreprises correspondant à plus du double du recul du taux de sortie. La majeure partie de cette différence est attribuable aux années 1980, période durant laquelle les taux d'entrée ont reculé mais où les taux de sortie ont augmenté. Le taux d'entrée a reculé de 5,7 points de pourcentage entre 1983-1984 et 1990-1991, alors que le taux de sortie a augmenté de 2,6 points de pourcentage. En conséquence, au milieu des années 1980, le taux d'entrée était supérieur de 8,0 à 4,8 points de pourcentage au taux de sortie. À la récession de 1990-1991, le taux de sortie avait augmenté jusqu'à atteindre le niveau du taux d'entrée (qui affichait une tendance à la baisse), et tous deux sont demeurés à des niveaux comparables jusqu'en 1995-1996. En 1995-1996, le taux de sortie a reculé par rapport au taux d'entrée,

et un écart plus stable s'est installé entre les taux d'entrée et de sortie. Cet écart s'établissait en moyenne à 1,98 point de pourcentage entre 1996-1997 et la fin de la période étudiée en 2011-2012.

Tendances similaires dans toutes les industries

De 1983-1984 à 2011-2012, les taux d'entrée dans de nombreuses industries ont reculé de 7 à 11 points de pourcentage, alors que les taux de sortie ont eu tendance à diminuer de 2 à 7 points de pourcentage (graphique 2). Cette situation porte à croire qu'il existe une similarité entre les facteurs sous-jacents qui influent sur les taux d'entrée et de sortie — par exemple, un déclin général de l'expérimentation — plutôt que des effets idiosyncrasiques dans certaines industries.

Malgré la similarité de l'ampleur des reculs des taux d'entrée et de sortie, certains changements étaient propres à des industries particulières, toutes les industries n'ayant pas évolué de la même manière ni au même rythme. C'est notamment le cas de l'industrie de la fabrication.

Industrie de la fabrication

Les taux d'entrée et de sortie de l'industrie de la fabrication présentent bon nombre des mêmes caractéristiques que ceux de l'ensemble du secteur des entreprises (graphique 3), soit : un écart plus important dans les années 1980, réduit par une hausse des taux de sortie; un long repli des taux d'entrée; et des tendances de taux d'entrée et de sortie similaires à long terme.

Toutefois, après la fin des années 1990, contrairement à ce qui s'est passé dans l'ensemble du secteur des entreprises où le nombre d'entreprises a augmenté (le taux d'entrée dépassait alors le taux de sortie), le taux d'entrée de l'industrie de la fabrication est passé en dessous du taux de sortie, c'est-à-dire que le nombre d'entreprises a commencé à diminuer. Cet événement coïncide avec la période où la part de l'industrie de la fabrication dans la valeur ajoutée de l'économie canadienne a commencé à diminuer. En revanche, lorsque cette part a augmenté dans les années 1980 et 1990, les taux d'entrée dépassaient les taux de sortie, ce qui a entraîné une hausse du nombre d'entreprises dans l'industrie.

Les écarts entre les taux d'entrée et de sortie de l'industrie de la fabrication reflètent les différences du contexte économique auquel les fabricants ont été confrontés. Dans les années 1980 et 1990, le dollar canadien s'est déprécié par rapport au dollar américain, et dans les années 1990, la mise en œuvre de l'accord de libre-échange (ALE) entre le Canada et les États-Unis et de l'Accord de libre-échange nord-américain (ALENA) a changé la composition de l'industrie canadienne de la fabrication⁴. Durant ces décennies, le nombre d'entreprises a augmenté, et la part de l'industrie de la fabrication dans la valeur ajoutée au Canada a évolué inversement à la tendance internationale, qui présentait une diminution de l'importance de ce secteur⁵.

4. Baldwin et Macdonald (2009).

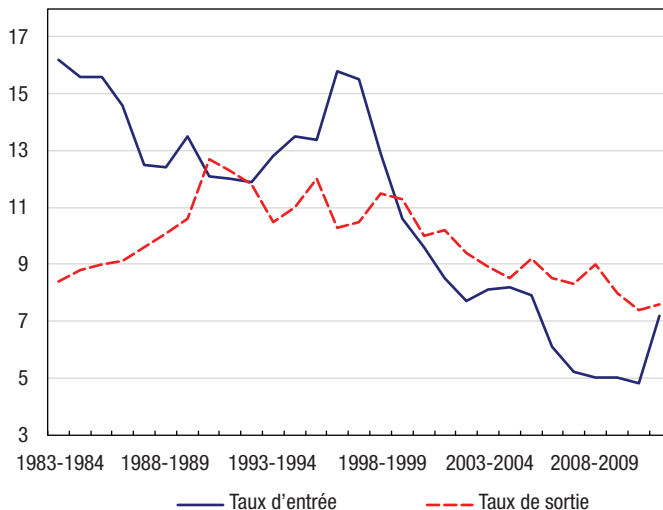
5. La part de l'industrie de la fabrication dans la valeur ajoutée a reculé dans la plupart des pays membres de l'OCDE durant les années 1980 et 1990. Le Canada a fait exception à cette tendance pendant ces décennies. Veuillez consulter Baldwin et Macdonald (2009) et Pilat et coll. (2006).



La mise en œuvre de l'ALE et de l'ALENA, plus particulièrement, a coïncidé avec des changements des taux d'entrée des entreprises dans l'industrie de la fabrication. Après la récession de 1990-1991, le taux d'entrée est passé d'environ 12,2 % à 15,8 % en 1996-1997, avant de reprendre une tendance à la baisse.

Graphique 3
Taux d'entrée et taux de sortie dans l'industrie de la fabrication, 1983-1984 à 2011-2012

pourcentage



Note : Calculs de l'auteur fondés sur les données de la source mentionnée ci-dessous.
Source : Statistique Canada, Programme d'analyse longitudinale de l'emploi (PALE).

L'économie perd-elle en dynamisme?

Les taux d'entrée et de sortie d'entreprises au Canada ont diminué depuis trente ans. Le recul du taux d'entrée était environ deux fois plus important que celui du taux de sortie, et ce, généralement dans toutes les industries. L'expérimentation et l'adoption des technologies qui accompagnent habituellement les entrées, ainsi que le processus en vertu duquel les forces du marché font en sorte que les entreprises qui ne réussissent pas sortent, se sont atténués au fil du temps, ce qui semble indiquer une diminution d'un des aspects servant à caractériser le degré de dynamisme d'une économie. Toutefois, les changements dans les taux d'entrée et de sortie ne signifient pas que l'économie du Canada devient moins dynamique. Les entrées et les sorties ne sont qu'un des éléments du processus de rééquilibrage économique qui constitue le dynamisme de l'économie. D'autres paramètres, comme le roulement des entreprises, les changements dans les parts de marché et la redistribution des emplois, ne sont pas abordés ici et nécessitent une évaluation approfondie selon d'autres dimensions.

Conclusion

Selon les données expérimentales couplées, il est clair que les taux d'entrée et de sortie des entreprises ont reculé depuis trente ans. L'ampleur de ce repli était comparable dans toutes les industries, ce qui donne à penser qu'il s'agissait d'un déclin de longue durée plutôt que du résultat d'un changement de composition permettant que la croissance favorise les industries ayant les taux d'entrée et de sortie les plus faibles. Le recul ne découlait pas non plus d'un rajustement d'un secteur de l'économie à la suite d'événements spécifiques produisant une dynamique considérablement différente de celle d'un autre secteur. Bien que des chocs touchant certaines industries aient entraîné des ajustements dans celles-ci, aucun n'était suffisamment important pour annuler le recul généralisé des taux d'entrée et de sortie.

Références

- Baldwin, J.R., H. Liu et W. Wang. 2013. *Dynamique des entreprises : l'entrée et la sortie d'entreprises dans les provinces canadiennes*. L'économie canadienne en transition, n° 30. Produit n° 11-622-M au catalogue de Statistique Canada. Ottawa : Statistique Canada.
- Baldwin, J.R., et R. Macdonald. 2009. *Le secteur canadien de la fabrication : adaptation aux défis*. Série de documents de recherche sur l'analyse économique, n° 57. Produit n° 11F0027M au catalogue de Statistique Canada. Ottawa : Statistique Canada.
- Criscuolo, C., P.N. Gal et C. Menon. 2014. *The Dynamics of Employment Growth : New Evidence from 18 Countries*. OECD Science, Technology and Industry Policy Papers, n° 14. Paris : Éditions OCDE.
- Ciobanu, O., et W. Wang. 2012. *Dynamique des entreprises : l'entrée et la sortie d'entreprises au Canada, 2000 à 2008*. L'économie canadienne en transition, n° 22. Produit n° 11-622-M au catalogue de Statistique Canada. Ottawa : Statistique Canada.
- Decker, R., J. Haltiwanger, R.S. Jarmin et J. Miranda. 2014. *The Secular Decline in Business Dynamism in the U.S.* University of Maryland. Manuscrit.
- Hathaway, I., et R.E. Litan. 2014. *Declining Business Dynamism in the United States: A Look at States and Metros*. The Brookings Institution. Economic Studies at Brookings, Mai 2014.
- Pilat, D., A. Cimper, K. Olsen, et C. Webb. 2006. *The Changing Nature of Manufacturing in OECD Economies*. DSTI Working Paper no. 9. Paris : Organization of Economic Co-operation and Development.
- Rollin, A.M. 2012. *Dynamique des entreprises : dynamique de l'emploi résultant de la croissance et de la décroissance des entreprises au Canada, 2001 à 2009*. L'économie canadienne en transition, n° 24. Produit n° 11-622-M au catalogue de Statistique Canada. Ottawa : Statistique Canada.
- United States Census Bureau. *Business Dynamics Statistics*. Dernière mise à jour le 21 novembre 2013. Disponible au lien suivant : <http://www.census.gov/ces/dataproducts/bds/> (consulté le 5 août 2014).



Annexe : Couplage des données

Le Programme d'analyse longitudinale de l'emploi (PALE) de Statistique Canada fait le suivi des entrées et des sorties d'entreprises. Le programme suit les entreprises au fil du temps au moyen des fichiers d'impôt, plus particulièrement des données administratives figurant sur les déclarations T4 et des numéros d'entreprise qui y sont associés. En couplant les fichiers administratifs de plusieurs années, on peut déterminer la durée de vie d'une entreprise particulière.

Une nouvelle version du PALE est construite chaque année. Grâce à l'application de règles pour les fusions, les acquisitions et les dessaisissements, le PALE crée une structure particulière d'entreprises propres à la version. Quand les données d'une année sont ajoutées à l'ensemble de données, le nombre d'entreprises change donc. Ces changements ont une plus grande incidence sur le nombre d'entreprises que le taux de croissance des entreprises. En conséquence, les estimations à long terme des entrées et sorties d'entreprises établies dans la présente étude font appel aux taux de croissance des versions antérieures afin d'extrapoler rétrospectivement les estimations pour l'année courante.

Pour établir des estimations des entrées et sorties d'entreprises par industrie, il faut convertir les données des versions antérieures de la Classification type des industries (CTI) au Système de classification des industries de l'Amérique du Nord (SCIAN). À partir des renseignements des fichiers du PALE pour les années de chevauchement, une concordance entre la CTI et le SCIAN a été établie. Cette concordance a ensuite servi à convertir les codes de la CTI des versions du PALE fondées sur la CTI en codes du SCIAN.

Pour un certain nombre d'industries, les corrélations entre les données fondées sur le SCIAN et les données de la CTI converties au SCIAN étaient inférieures à ce qui était souhaité. Comme le couplage des données des industries SCIAN 61 (services d'enseignement) et SCIAN 62 (soins de santé et assistance sociale) n'a pas donné de résultats satisfaisants, ces industries ne sont pas comprises dans les données présentées, ni dans l'ensemble agrégé du secteur des entreprises. Les industries SCIAN 52 (finance et assurances), SCIAN 53 (services immobiliers) et SCIAN 55 (gestion de sociétés et d'entreprises) ont aussi donné des valeurs qui n'étaient pas idéales pour le

Tableau 1-1
Taux d'entrée

	Agriculture, foresterie, pêche et chasse	Extraction minière et extraction de pétrole et de gaz	Construction	Fabrication	Commerce de gros	Commerce de détail	Transport et entrepotage	Industrie de l'information et industrie culturelle
	taux d'entrée							
1983-1984	24,4	20,7	22,9	16,2	14,6	18,5	24,0	21,9
1984-1985	18,2	18,2	20,2	15,6	13,0	17,0	21,7	20,0
1985-1986	17,6	16,1	20,8	15,6	13,0	17,0	21,5	20,6
1986-1987	16,2	15,5	20,6	14,6	13,6	16,3	20,9	19,1
1987-1988	13,3	12,1	17,1	12,5	11,7	13,6	17,0	15,3
1988-1989	13,7	10,9	17,5	12,4	11,7	13,5	16,3	17,3
1989-1990	16,9	15,3	19,5	13,5	14,9	16,8	19,8	20,3
1990-1991	18,3	15,0	16,9	12,1	14,9	14,8	19,0	18,7
1991-1992	17,5	13,2	18,2	12,0	14,2	15,1	18,0	19,1
1992-1993	16,4	18,4	16,8	11,9	14,4	15,0	17,7	17,9
1993-1994	16,7	18,9	16,9	12,8	14,2	15,0	18,7	18,2
1994-1995	16,8	17,4	15,1	13,5	14,8	14,6	18,8	20,3
1995-1996	18,3	22,0	16,2	13,4	15,1	15,1	19,6	21,0
1996-1997	18,1	22,6	17,7	15,8	14,3	14,1	20,6	20,8
1997-1998	15,4	15,6	16,0	15,5	13,7	12,7	18,9	20,9
1998-1999	13,3	12,8	14,8	12,9	12,6	12,4	18,2	19,3
1999-2000	12,4	14,9	14,4	10,6	11,1	12,1	16,4	18,8
2000-2001	11,7	15,9	14,2	9,6	10,2	11,2	15,0	15,8
2001-2002	11,0	13,0	14,6	8,5	9,5	10,8	14,4	14,3
2002-2003	10,1	14,1	14,5	7,7	9,1	11,1	13,7	13,4
2003-2004	10,8	17,7	16,6	8,1	9,9	12,1	15,6	14,5
2004-2005	10,1	18,4	16,4	8,2	10,0	11,3	16,0	15,3
2005-2006	9,3	17,5	15,5	7,9	8,9	10,5	15,9	14,7
2006-2007	9,6	12,6	13,8	6,1	7,2	8,8	15,9	12,3
2007-2008	9,6	12,0	12,0	5,2	6,3	7,9	12,6	11,6
2008-2009	10,5	9,4	11,7	5,0	6,0	8,2	11,6	12,7
2009-2010	9,6	10,0	11,2	5,0	5,4	7,8	10,7	11,9
2010-2011	9,4	12,3	10,9	4,8	5,5	7,7	11,8	12,5
2011-2012	9,9	14,1	13,4	7,2	6,8	9,4	16,9	14,0

Note : Calculs de l'auteur fondés sur les données de la source mentionnée ci-dessous.

Source : Statistique Canada, Programme d'analyse longitudinale de l'emploi (PALE).



couplage, et ont donc été regroupées dans l'industrie finance, assurances, services immobiliers et de location (FASIL), qui donne de meilleurs résultats. La valeur agrégée, plutôt que les valeurs individuelles des industries du SCIAN, est présentée. Enfin, l'industrie SCIAN 22 (services publics) contenait un certain nombre d'observations aberrantes; les valeurs ont été jugées de qualité insuffisante pour être publiées et présentées isolément.

Pour extrapoler rétrospectivement les données, des estimations historiques sont créées à deux niveaux d'agrégation. D'abord, le secteur des entreprises de niveau supérieur fait l'objet d'une extrapolation rétrospective. Le secteur des entreprises s'entend de l'ensemble des entreprises toutes industries confondues, à l'exception des industries SCIAN 61 (services d'enseignement), SCIAN 62 (soins de santé et assistance sociale) et SCIAN 91 (administrations publiques). Comme la répartition des entreprises dans les industries peut changer au fil du temps, le secteur des entreprises permet le couplage le plus stable.

Ensuite, on effectue une extrapolation rétrospective pour chaque industrie. Ces estimations par industrie servent à obtenir une estimation ascendante pour le secteur des entreprises; cette estimation n'est pas identique à la valeur de niveau supérieur, qui donne le meilleur couplage. Pour produire des estimations par industrie qui correspondent à l'estimation de niveau supérieur du secteur des entreprises, la part de chaque industrie dans l'estimation ascendante du secteur des entreprises pour chaque année est calculée; les résultats obtenus servent ensuite à répartir le couplage de niveau supérieur dans les industries. Ainsi, le meilleur couplage agrégé est combiné aux données des couplages par industrie, ce qui permet une agrégation des industries avec les données de niveau supérieur du secteur des entreprises.

Les résultats des taux d'entrée et de sortie par industrie sont présentés aux tableaux 1 et 2.

Tableau 1-2
Taux d'entrée

	Finance, assurances, services immobiliers et de location	Services professionnels, scientifiques et techniques	Services administratifs, services de soutien ¹	Arts, spectacles et loisirs	Hébergement et services de restauration	Autres services, sauf administrations publiques	Secteur des entreprises
taux d'entrée							
1983-1984	21,7	21,0	21,7	23,8	22,1	33,7	24,5
1984-1985	18,4	19,7	20,5	23,3	20,6	27,1	22,2
1985-1986	17,8	18,8	21,0	21,1	20,8	24,0	20,5
1986-1987	16,3	17,6	20,7	19,1	20,2	22,0	20,8
1987-1988	14,9	15,4	16,5	15,2	17,5	18,8	20,0
1988-1989	15,4	16,2	16,0	15,2	17,3	18,0	19,4
1989-1990	17,2	19,0	19,9	20,1	21,9	22,6	19,8
1990-1991	18,1	18,6	19,3	19,0	19,3	20,3	18,8
1991-1992	16,7	18,4	18,7	18,9	19,0	18,9	18,4
1992-1993	14,7	17,8	17,6	17,8	19,2	16,6	17,3
1993-1994	14,4	17,9	17,9	18,0	20,4	15,6	17,4
1994-1995	14,7	18,8	17,7	17,2	19,9	14,8	17,4
1995-1996	16,4	20,4	18,7	18,1	20,8	15,8	17,9
1996-1997	17,3	20,2	19,5	17,3	18,7	15,4	17,9
1997-1998	17,2	20,0	18,6	15,9	16,8	15,1	16,7
1998-1999	15,4	18,4	17,4	14,8	16,3	13,9	15,4
1999-2000	13,8	18,2	16,9	14,1	14,9	13,4	14,7
2000-2001	13,8	17,0	16,7	13,5	14,5	13,8	14,1
2001-2002	13,2	15,8	15,2	12,5	14,9	13,6	14,0
2002-2003	12,5	14,6	14,7	12,2	14,0	13,1	14,1
2003-2004	14,4	15,9	15,3	13,1	15,0	14,9	15,4
2004-2005	14,4	16,5	14,8	11,8	13,9	14,5	15,0
2005-2006	13,6	15,6	13,9	11,0	13,1	13,8	14,5
2006-2007	13,2	13,6	11,6	9,0	10,9	13,1	15,4
2007-2008	11,6	12,3	10,7	8,1	10,1	11,9	14,6
2008-2009	11,9	11,5	11,2	8,7	10,4	11,9	13,4
2009-2010	11,6	11,5	10,8	7,8	10,1	7,5	13,5
2010-2011	11,3	12,1	10,2	8,2	10,4	7,3	13,3
2011-2012	12,2	14,4	11,5	9,6	12,0	8,4	13,1

1. Services administratifs, services de soutien, services de gestion des déchets et services d'assainissement.

Note : Calculs de l'auteur fondés sur les données de la source mentionnée ci-dessous. Les données pour les services publics et les industries non classifiées ont été supprimées en raison de leur qualité insuffisante.

Source : Statistique Canada, Programme d'analyse longitudinale de l'emploi (PALE).



Tableau 2-1
Taux de sortie

	Agriculture, foresterie, pêche et chasse	Extraction minière et extraction de pétrole et de gaz	Construction	Fabrication	Commerce de gros	Commerce de détail	Transport et entreposage	Industrie de l'information et industrie culturelle
taux de sortie								
1983-1984	14,3	11,9	13,8	8,4	10,2	12,2	13,8	15,0
1984-1985	14,2	11,6	13,8	8,8	9,8	13,0	14,2	15,0
1985-1986	13,5	11,7	13,2	9,0	9,3	13,0	14,2	15,9
1986-1987	15,3	14,7	13,5	9,1	9,7	13,8	14,7	16,5
1987-1988	16,8	14,3	15,2	9,6	10,6	14,4	15,6	17,1
1988-1989	16,0	14,8	14,9	10,1	10,3	14,7	15,6	16,5
1989-1990	19,2	14,8	16,1	10,6	10,7	14,1	16,6	16,5
1990-1991	18,5	15,3	20,7	12,7	12,9	15,8	18,3	18,1
1991-1992	17,0	16,1	18,1	12,3	13,1	15,3	17,1	17,8
1992-1993	16,6	14,3	18,3	11,8	13,0	15,7	15,9	16,6
1993-1994	18,0	12,6	17,7	10,5	12,9	15,3	15,0	17,5
1994-1995	18,4	13,6	20,1	11,0	12,6	15,9	16,5	17,7
1995-1996	18,9	13,7	20,5	12,0	13,8	17,2	17,8	19,1
1996-1997	15,7	11,3	15,6	10,3	12,6	15,2	15,3	17,3
1997-1998	14,4	15,9	14,9	10,5	13,3	13,6	14,9	15,8
1998-1999	13,4	14,4	13,9	11,5	12,9	12,3	14,9	13,0
1999-2000	13,4	12,3	13,5	11,3	12,8	11,7	15,4	14,9
2000-2001	13,0	12,4	12,5	10,0	12,6	11,3	15,6	14,8
2001-2002	12,7	12,8	12,1	10,2	10,2	11,4	14,2	14,3
2002-2003	12,7	11,4	12,1	9,4	9,9	11,0	13,5	14,3
2003-2004	12,4	10,6	11,4	8,9	9,7	10,9	13,5	12,8
2004-2005	11,9	10,3	11,6	8,5	9,2	11,0	12,6	12,5
2005-2006	12,8	11,1	12,7	9,2	9,7	11,9	13,7	12,4
2006-2007	12,1	11,4	11,7	8,5	9,2	11,2	12,4	12,4
2007-2008	12,0	11,3	12,0	8,3	9,4	11,2	13,4	12,8
2008-2009	11,8	13,6	12,8	9,0	9,3	11,1	13,7	13,0
2009-2010	10,6	12,0	11,7	8,0	8,7	9,8	12,0	13,1
2010-2011	10,6	11,3	11,6	7,4	8,0	9,5	10,5	11,7
2011-2012	10,4	11,4	11,8	7,6	8,3	9,7	11,0	11,9

Note : Calculs de l'auteur fondés sur les données de la source mentionnée ci-dessous.

Source : Statistique Canada, Programme d'analyse longitudinale de l'emploi (PALE).



Tableau 2-2
Taux de sortie

	Finance, assurances, services immobiliers et de location	Services professionnels, scientifiques et techniques	Services administratifs, services de soutien ¹	Arts, spectacles et loisirs	Hébergement et services de restauration	Autres services, sauf administrations publiques	Secteur des entreprises
taux de sortie							
1983-1984	13,0	12,1	15,6	16,1	14,1	20,3	16,5
1984-1985	12,5	11,8	13,6	16,3	14,6	24,8	16,1
1985-1986	12,2	11,6	13,6	17,6	15,2	20,1	15,7
1986-1987	12,6	12,2	14,1	16,2	16,1	18,5	15,2
1987-1988	13,9	13,2	15,1	15,9	17,4	18,4	16,1
1988-1989	12,8	12,4	14,9	14,9	17,1	17,7	16,7
1989-1990	13,9	12,7	14,4	14,5	16,9	16,1	18,5
1990-1991	16,0	15,0	18,3	15,5	17,3	16,8	19,1
1991-1992	15,3	14,4	16,8	15,6	17,3	16,6	17,3
1992-1993	14,3	14,0	15,9	15,4	16,7	17,3	17,0
1993-1994	13,8	13,7	15,4	16,0	17,6	17,6	16,7
1994-1995	14,5	13,9	15,4	17,2	18,4	17,9	17,2
1995-1996	14,6	14,7	16,2	18,3	19,7	17,8	17,9
1996-1997	12,9	13,0	13,6	16,4	17,3	14,8	15,2
1997-1998	12,6	13,0	14,2	13,2	16,6	14,2	14,4
1998-1999	12,6	13,2	13,3	11,3	15,5	13,3	13,8
1999-2000	12,8	13,5	12,6	11,5	14,8	12,5	13,5
2000-2001	12,4	13,5	11,9	10,6	14,1	11,8	13,0
2001-2002	13,3	13,2	13,9	10,9	14,3	12,7	12,8
2002-2003	13,2	13,2	13,4	11,1	13,7	12,6	12,5
2003-2004	11,9	12,3	12,8	10,5	14,2	12,2	12,1
2004-2005	11,6	12,1	12,6	11,1	14,0	12,7	12,1
2005-2006	11,9	12,2	13,3	11,1	14,8	13,0	12,8
2006-2007	11,7	11,8	12,3	11,0	13,3	11,9	11,8
2007-2008	12,8	11,7	12,3	11,0	13,3	12,7	12,2
2008-2009	13,8	12,4	12,6	10,2	12,2	12,6	12,4
2009-2010	12,9	11,8	11,5	10,1	10,9	12,2	11,7
2010-2011	12,9	11,5	11,2	9,4	10,9	12,0	11,5
2011-2012	12,9	11,9	11,1	9,7	10,9	11,9	11,6

1. Services administratifs, services de soutien, services de gestion des déchets et services d'assainissement.

Note : Calculs de l'auteur fondés sur les données de la source mentionnée ci-dessous. Les données pour les services publics et les industries non classifiées ont été supprimées en raison de leur qualité insuffisante.

Source : Statistique Canada, Programme d'analyse longitudinale de l'emploi (PALE).