

ANALYSE STATISTIQUE DES TAUX DE RÉPONSE

Hans Bay¹

RÉSUMÉ

L'Institut national de recherche sociale du Danemark (SFI) est une institution indépendante qui relève du ministère des Affaires sociales. L'Institut réalise des enquêtes sur de grandes questions sociales. La SFI-SURVEY est une section de l'Institut financièrement indépendante qui réalise des enquêtes scientifiques pour l'Institut, d'autres organismes publics ainsi que le secteur privé. Elle compte 450 intervieweurs disséminés partout au Danemark. Les superviseurs, au nombre de cinq et répartis dans autant de bureaux régionaux, assurent le contact avec les intervieweurs.

La SFI-SURVEY réalise 40 enquêtes par an. La taille (globale) moyenne d'échantillon est de 1 000 personnes. Le taux de réponse moyen est de 75 %. Depuis janvier 1999, la section a recueilli les renseignements suivants au sujet des enquêtes :

- entrevue réalisée sur place ou par téléphone (méthode);
- longueur du questionnaire (durée de l'interview en minutes);
- envoi préalable d'une pochette documentaire aux répondants;
- séance d'information à l'intention des intervieweurs;
- nombre d'interviews par intervieweur par semaine;
- intérêt des répondants pour le sujet de l'enquête (thème);
- mois où ont eu lieu les interviews;
- groupe cible (sélection aléatoire de membres de la population totale ou de groupes spéciaux).

L'analyse statistique (méta-analyse) de ces renseignements a montré que les taux de réponse dépendent considérablement du sujet de l'enquête.

1. INTRODUCTION

Le Danemark compte environ 5,3 millions d'habitants qui sont enregistrés de façon non ambiguë dans un registre central (le CPR).

L'Institut national de recherche sociale du Danemark est une institution indépendante qui relève du ministère des Affaires sociales. L'Institut réalise des enquêtes sur les grandes questions sociales. La SFI-SURVEY est une section de l'Institut financièrement indépendante qui réalise des enquêtes scientifiques pour l'Institut, pour d'autres organismes publics et pour le secteur privé. Elle compte 450 intervieweurs disséminés partout au Danemark. Les superviseurs, au nombre de cinq et répartis dans autant de bureaux régionaux, assurent le contact avec les intervieweurs.

¹ Directeur de la SFI-SURVEY, Danemark, courriel : HB@SFI.DK

2. RÉALISATION D'UNE ENQUÊTE

- Les personnes sont sélectionnées au hasard dans le CPR. En tout, 0,01 % seulement d'enregistrements de ce registre indiquent que la personne concernée ne participera à aucune enquête.
- La Section envoie à chaque personne sélectionnée une lettre (lettre au répondant) qui décrit brièvement l'enquête et son objectif. La lettre précise aussi que les intervieweurs de la SFI-SURVEY prendront contact avec le répondant dans un avenir proche.
- Pour certaines enquêtes, une pochette contenant de la documentation supplémentaire sur l'enquête est envoyée en même temps que la lettre.
- Une séance d'information collective a lieu avant presque toutes les enquêtes. Durant cette séance d'information, les cinq superviseurs et le chercheur responsable de l'enquête passent en revue le questionnaire. Ensuite, cinq séances d'information locale ont lieu avec les intervieweurs.

Depuis janvier 1999, la SFI-SURVEY a réalisé 42 enquêtes. La première figure donne les taux de réponse (TR). La plupart des TR sont compris entre 75 % et 79 %. Pour l'une des enquêtes, il était supérieur à 95 %. La figure suivante donne les tailles d'échantillon. Habituellement, la taille des échantillons est comprise entre 1 000 et 1 500.

Figure 1

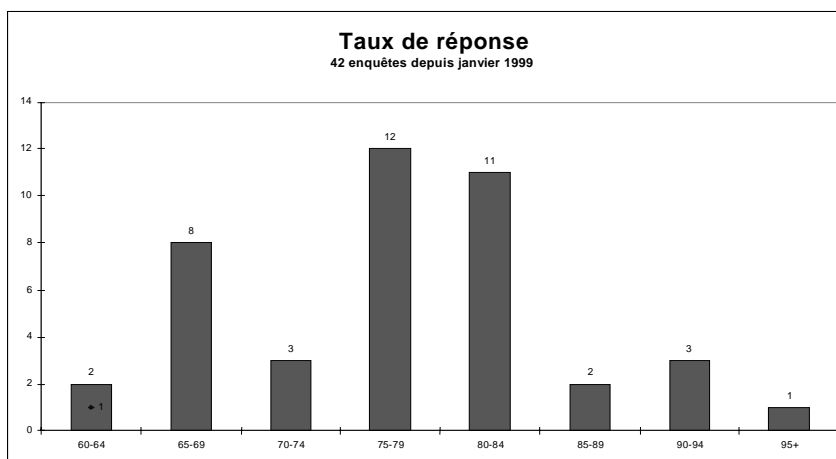
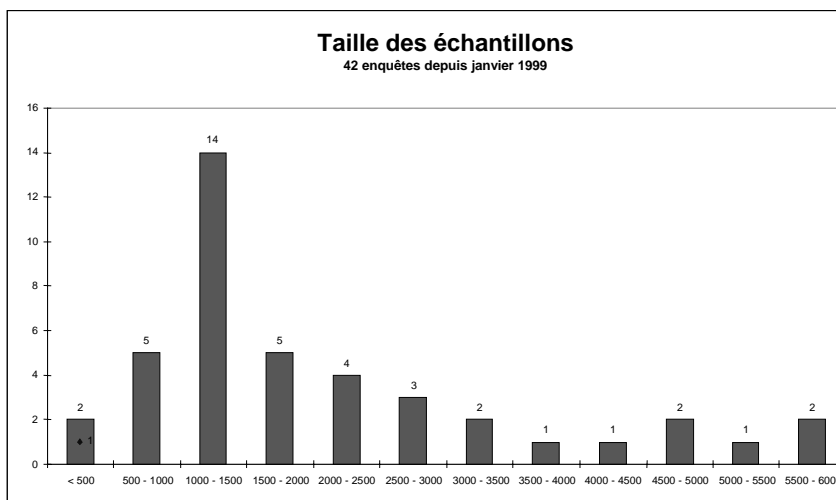


Figure 2



Toutes les enquêtes ont été catégorisées en fonction des variables suivantes :

Mois : mois où ont débuté les interviews;

Type : précise lequel des trois types d'interview a eu lieu : 1) interview sur place (FàF), 2) interview téléphonique avec suivi sur place si le répondant n'a pu être rejoint par téléphone (téléphone avec FàF), 3) interview téléphonique sans suivi sur place (téléphone);

Longueur : durée de l'interview (minutes);

Séance d'information : indicateur de la tenue d'une séance d'information collective.

Adresses : taille d'échantillon brute par intervieweur par semaine;

Sujet : détermination de l'intérêt du répondant pour le sujet (évaluation faite à l'interne par la SFI-SURVEY);

Groupe 1 : ensemble de la population de personnes de 16 ans et plus ou un sous-groupe;

Indicateurs sociaux : indique si les répondants ont un poids social faible.

Pour chaque type d'enquête, nous possédons également les renseignements sur l'échantillon global et le taux de réponse.

Quelques statistiques.

Type	N ^{bre} d'enquêtes	Échantillon global	Taux de réponse
FàF	20	54 155	75,6 %
Téléphone avec FàF	7	13 076	72,4 %
Téléphone	15	18 452	83,0 %
Total	42	85 683	76,7 %

Nous avons analysé les données sur 42 enquêtes qui, regroupées, représentent un échantillon global de 85 683 personnes. Le taux de réponse global était de 76,7 %. Les 85 683 personnes ont toutes été sélectionnées à partir du CPR.

Pochette documentaire	N ^{bre} d'enquêtes	Échantillon global	Taux de réponse
Pas de pochette	32	56 921	76,2 %
Avec pochette	10	28 762	77,5 %
Total	42	85 683	76,7 %

Séance d'info collective	N ^{bre} d'enquêtes	Échantillon global	Taux de réponse
Oui	23	59 842	76,2 %
Non	19	25 841	77,8 %
Total	42	85 683	76,7 %

Sujet	N ^{bre} d'enquêtes	Échantillon global	Taux de réponse
Présente un intérêt	35	65 005	79,4 %
Sans intérêt	7	20 678	68,1 %
Total	42	85 683	76,7 %

Groupe	N ^{bre} d'enquêtes	Échantillon global	Taux de réponse
Ensemble de la population de 16 ans et plus	24	54 504	75,6 %
Sous-groupe	18	31 179	78,5 %
Total	42	85 683	76,7 %

Indicateurs sociaux	N^{bre} d'enquêtes	Échantillon global	Taux de réponse
Avec indicateur selon la situation sociale	31	69 229	77,2 %
Sans indicateur selon la situation sociale	11	16 468	74,3 %
Total	42	85 683	76,7 %

Le taux de réponse varie de 61 % à 96 %. Le nombre d'adresses par intervieweur par semaine varie de 2 à 30 et la durée de l'interview varie de 10 à 95 minutes.

3. ANALYSE STATISTIQUE

Modèle généralisé

Nous avons analysé les données au moyen d'un modèle linéaire généralisé (*PROC GLM* dans SAS) en prenant le taux de réponse comme variable indépendante et toutes les autres variables comme variables explicatives. Le coefficient de détermination R^2 du modèle total est égal à 39,5 %. Dans ce modèle, seules les variables **Type** et **Sujet** sont significatives.

Nous avons supprimé du modèle les variables considérées comme non significatives et n'avons retenu comme variables explicatives que **Type** et **Sujet**. Le R^2 de ce modèle réduit est de 21 %, les deux variables explicatives étant significatives.

Nous avons réalisé trois analyses par régression, une pour chaque catégorie d'interview. La variable **Sujet** n'était significative que pour la catégorie d'interviews FàF.

4. CONCLUSION

Pour les interviews FàF, le sujet de l'enquête a aussi de l'importance pour le taux de réponse. Pour deux des types d'interviews (interview téléphonique et interview téléphonique avec suivi sur place), aucune variable n'est significative.

Estimation du taux de réponse

Type	Sujet : intéressant	Sujet : sans intérêt
FàF	77 %	66 %
Téléphone avec FàF	72,4 %	72,4 %
Téléphone	83,0 %	83,0 %

5. RÉSULTATS POUR 2001

En 2001, la Section a réalisé en tout 53 enquêtes : 12 enquêtes F2F, 5 enquêtes F2F avec téléphone et 36 enquêtes téléphoniques.

Des 12 enquêtes FàF, quatre portaient sur un sujet considéré sans intérêt. Pour chacune de ces quatre enquêtes, on demandait au répondant de tenir un journal.

	N ^{bre} d'enquête	Échantillon global	Taux de réponse
FàF, sujet intéressant	7	14 960	85,5 %
FàF, sujet sans intérêt	5	9 008	64,0 %
Téléphone avec FàF	5	11 425	71,1 %
Téléphone	36	47 909	82,7 %
Total	53	83 302	79,6 %

Pour 2001, nous pouvons conclure que le taux de réponse a diminué pour les enquêtes FàF portant sur un sujet sans intérêt, mais a augmenté pour les enquêtes FàF portant sur un sujet intéressant les répondants. Pour les enquêtes téléphoniques, avec ou sans suivi FàF, le taux de réponse n'a pour ainsi dire pas changé.