

Le taux de croissance démographique du Canada s'est accéléré pour une sixième année de suite. Au 1<sup>er</sup> juillet 2009, la population se situait à plus de 33,7 millions. Depuis le 1<sup>er</sup> juillet 2006, elle a crû de 3,6 % ou près de 1,2 million de personnes.

Même si l'âge médian de la population du Canada augmente depuis la fin du baby-boom, cette population demeure l'une des plus jeunes des pays membres de l'Organisation de coopération et de développements économiques (OCDE). Au 1<sup>er</sup> juillet 2009, l'âge médian au Canada était de 39,5 ans. Environ 1 Canadien sur 7 était âgé de 65 ans et plus, tandis que 1 Canadien sur 6 avait moins de 15 ans.

En moyenne, la population est plus vieille à l'est de l'Ontario, plus jeune dans l'Ouest et encore plus jeune dans le Nord. Par contre, l'âge médian en Colombie-Britannique est supérieur à la moyenne nationale.

À l'échelon national, la croissance démographique de 2008 à 2009 reposait sur une hausse de 38 % du solde de résidents non

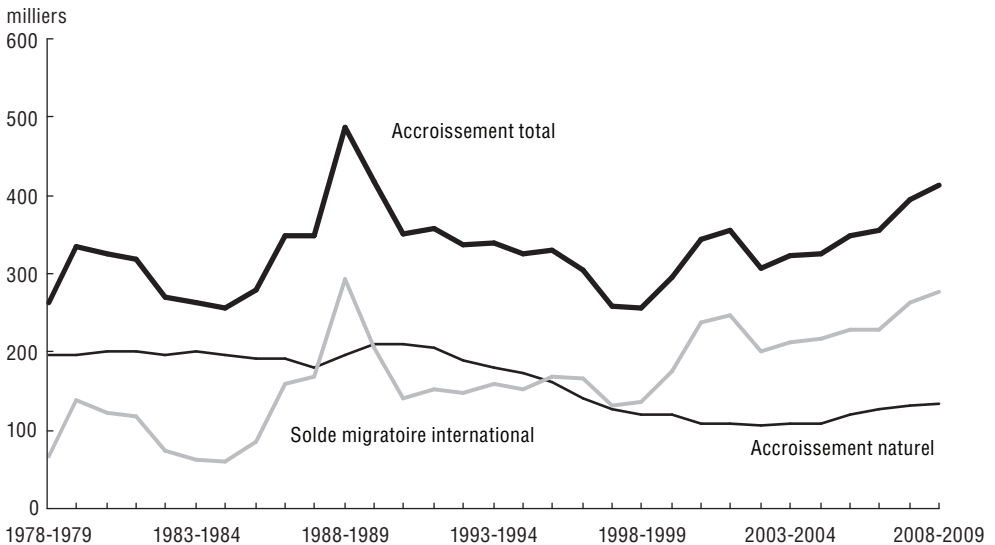
permanents et sur une légère augmentation de l'accroissement naturel (les naissances moins les décès). La population a augmenté partout, sauf dans les Territoires du Nord-Ouest.

## La population de l'Ontario dépasse les 13 millions

L'Ontario, la province la plus peuplée du pays et terre d'accueil du plus grand nombre d'immigrants, a franchi le cap des 13 millions d'habitants. Pourtant, 2008-2009 a été la troisième année de suite où la croissance démographique (1,0 %) y était inférieure à la moyenne nationale. L'Ontario a affiché un déficit migratoire interprovincial — surtout avec les provinces de l'Ouest — pour une sixième année consécutive.

La croissance démographique la plus rapide s'observe toujours dans les provinces de l'Ouest. Pour la huitième année d'affilée, l'Alberta a connu la croissance démographique la plus prononcée de toutes les provinces, soit 2,5 % en 2008-2009. Cette province attire le plus grand nombre

**Graphique 20.1**  
Accroissement démographique



**Note :** Période du 1<sup>er</sup> juillet au 30 juin.

**Source :** Statistique Canada, CANSIM, tableaux 051-0001 et 051-0004.

de migrants des autres provinces et territoires chaque année depuis 1996-1997.

### Le Nunavut affiche le taux de fécondité le plus élevé

Le taux de fécondité au Canada, soit le nombre moyen d'enfants par femme, est passé de 1,59 en 2006 à 1,66 en 2007. Le Nunavut affiche le taux de fécondité le plus élevé au pays (2,97 enfants par femme), et Terre-Neuve-et-Labrador, le plus faible (1,46 enfant par femme). Depuis 10 ans, les taux de fécondité par âge des femmes de 30 ans et plus ont augmenté, tandis qu'ils ont diminué chez les plus jeunes.

### La population des régions métropolitaines

Au 1<sup>er</sup> juillet 2009, plus des deux tiers des Canadiens (68,8 %) vivaient dans les régions métropolitaines de recensement (RMR). De 2008 à 2009, la population totale des RMR a augmenté plus vite (1,6 %) que celle de tout le pays (1,2 %).

Depuis 1999, Calgary a vu sa population augmenter de 32,9 %. Affichant un taux

**Tableau 20.a**  
Estimations des composantes démographiques

	2002-2003	2005-2006	2008-2009 <sup>P</sup>
	nombre		
Naissances	330 523	346 082	377 703
Décès	223 905	225 489	242 863
Immigrants	199 170	254 374	245 275
Émigrants	37 862	43 399	42 924
Émigrants de retour	22 918	22 934	25 075
Solde de l'émigration temporaire	20 169	20 173	20 170
Solde de la migration interprovinciale	0	0	0
Solde de résidents non permanents	36 386	14 930	70 426

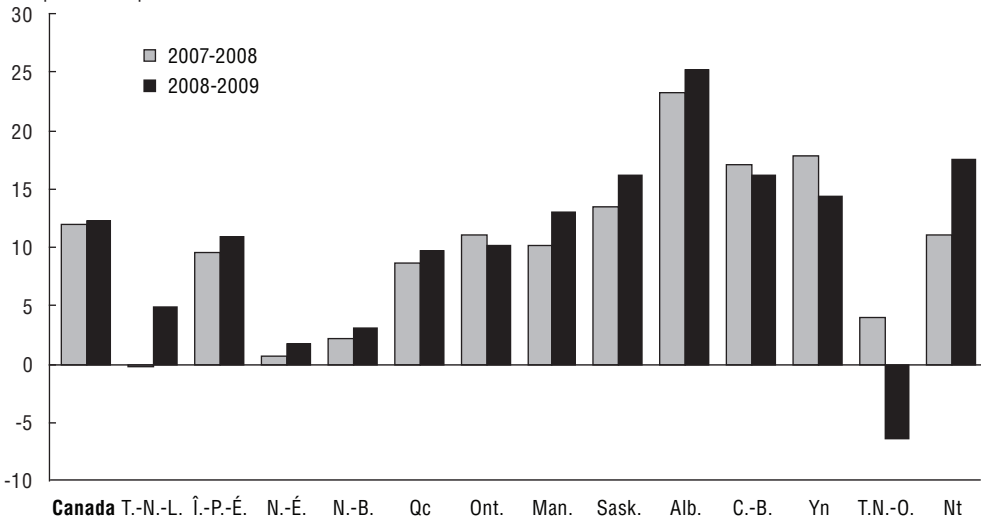
Note : Période du 1<sup>er</sup> juillet au 30 juin.

Source : Statistique Canada, CANSIM, tableau 051-0004.

de croissance de 3,2 % depuis 2008, elle demeure la RMR qui croît le plus rapidement au Canada, suivie de Saskatoon (2,8 %) et d'Edmonton (2,5 %). Tandis que presque toutes les RMR ont affiché une croissance positive en 2009, Windsor et Thunder Bay ont connu toutes deux des reculs (-0,6 % et -0,5 % respectivement.)

**Graphique 20.2**  
Taux d'accroissement démographique, par province et territoire

taux pour 1 000 personnes



Source : Statistique Canada, produit n° 91-215-X au catalogue.

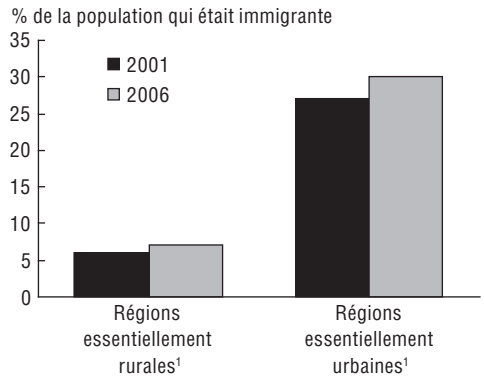
## Les petites collectivités se tournent vers l'immigration

Plusieurs petites collectivités ont recours à l'immigration pour stimuler leur économie. Bon nombre d'entre elles affichent déjà une forte présence d'immigrants en raison des possibilités d'emploi qu'elles offrent. Toutefois, la plupart des immigrants choisissent de vivre dans les grands centres, notamment à Toronto, à Vancouver et à Montréal, plutôt que dans les petites villes ou les régions à faible densité de population.

En 2006, presque 312 600 immigrants (indépendamment du moment de leur arrivée au Canada) résidaient à l'extérieur de régions permettant le navetage avec des villes avoisinantes. Ils représentaient un peu plus de 5 % de la population totale dans ces régions. La proportion d'immigrants dans les petites villes était légèrement plus forte, soit presque 8 %. Par contre, elle était d'environ 25 % dans les grandes villes.

La Colombie-Britannique et l'Ontario comptent une proportion plus élevée

Graphique 20.3  
Population immigrante



1. Selon la définition de l'OCDE.

Source : Statistique Canada, produit n° 21-006-X au catalogue.

d'immigrants dans les régions éloignées. C'est aussi le cas de l'Alberta, grâce à son économie vigoureuse, et du Manitoba, grâce à un programme dynamique d'immigration. Toutefois, les petites collectivités du Québec ont proportionnellement moins d'immigrants.

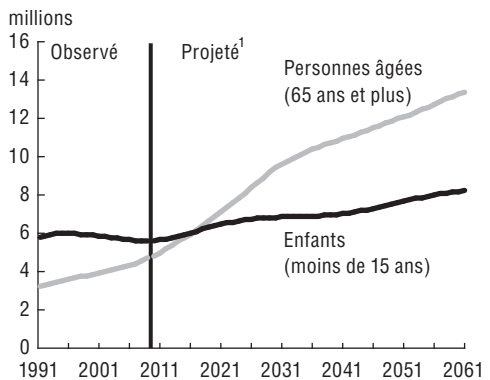
## Une population vieillissante

Selon tous les scénarios de projection démographique, le nombre de personnes âgées surpasserait le nombre d'enfants au Canada vers 2017, ce qui constituerait une première dans l'histoire du pays.

La proportion de personnes âgées au sein de la population n'a cessé d'augmenter depuis 1960, passant de 8 % à cette époque à 14 % en 2009. Selon tous les scénarios de projection retenus, cette augmentation se poursuivrait au cours des prochaines années. La proportion des 65 ans et plus se situerait entre 23 % et 25 % en 2036 et entre 24 % et 28 % en 2061.

En 1971, l'âge médian de la population était de 26,2 ans. Il est passé à 39,5 ans en 2009 et, selon tous les scénarios de projection, il devrait continuer d'augmenter pour se situer entre 42 et 45 ans en 2036 et entre 42 et 47 ans en 2061. La fécondité est la

Graphique 20.4  
Projections démographiques, enfants et personnes âgées



1. Scénario de croissance moyenne.

Source : Statistique Canada, CANSIM, tableaux 051-0001 et 052-0005.

composante la plus susceptible de ralentir ou d'accélérer le vieillissement de la population du Canada d'ici les 50 prochaines années.

**Tableau 20.1 Population, par province et territoire, années sélectionnées, 1861 à 2009**

	1861	1871	1881	1891	1901	1911	1921
	nombre						
<b>Canada<sup>1</sup></b>	<b>3 229 633</b>	<b>3 689 257</b>	<b>4 324 810</b>	<b>4 833 239</b>	<b>5 371 315</b>	<b>7 206 643</b>	<b>8 787 949<sup>2</sup></b>
Terre-Neuve-et-Labrador <sup>1</sup>	..	..	..	..	..	..	..
Île-du-Prince-Édouard	80 857	94 021	108 891	109 078	103 259	93 728	88 615
Nouvelle-Écosse	330 857	387 800	440 572	450 396	459 574	492 338	523 837
Nouveau-Brunswick	252 047	285 594	321 233	321 263	331 120	351 889	387 876
Québec	1 111 566	1 191 516	1 359 027	1 488 535	1 648 898	2 005 776	2 360 510
Ontario	1 396 091	1 620 851	1 926 922	2 114 321	2 182 947	2 527 292	2 933 662
Manitoba	.. <sup>3</sup>	25 228	62 260	152 506	255 211	461 394	610 118
Saskatchewan	.. <sup>3</sup>	.. <sup>3</sup>	.. <sup>3</sup>	.. <sup>3</sup>	91 279	492 432	757 510
Alberta	.. <sup>3</sup>	.. <sup>3</sup>	.. <sup>3</sup>	.. <sup>3</sup>	73 022	374 295	588 454
Colombie-Britannique	51 524	36 247	49 459	98 173	178 657	392 480	524 582
Yukon	..	..	..	..	27 219	8 512	4 157
Territoires du Nord-Ouest (incluant le Nunavut)	6 691	48 000	56 446	98 967	20 129	6 507	8 143
Territoires du Nord-Ouest <sup>4</sup>	..	..	..	..	..	..	..
Nunavut <sup>4</sup>	..	..	..	..	..	..	..

**Note :** Avant 1971, les données correspondent à celles obtenues le jour du recensement; à partir de 1971, les données sont en date du 1<sup>er</sup> juillet et rajustées pour le sous-dénombrement net du recensement.

1. Les totaux pour le Canada comprennent Terre-Neuve-et-Labrador à partir de 1951.

2. Comprend 485 membres de la Marine royale canadienne dont la province de résidence n'est pas connue.

3. Comprise dans celle des Territoires du Nord-Ouest.

4. Avant le 1<sup>er</sup> juillet 1991, seules les données combinées pour les Territoires du Nord-Ouest et le Nunavut étaient disponibles.

**Source :** Statistique Canada, CANSIM, tableau 051-0001 et produit n° 11-516-X au catalogue.

**Tableau 20.2 Estimations de la population selon le sexe et le groupe d'âge, par province et territoire, 2009**

	Les deux sexes			
	Tous les âges	0 à 14 ans	15 à 64 ans	65 ans et plus
	milliers			
<b>Canada</b>	<b>33 739,9</b>	<b>5 611,6</b>	<b>23 440,8</b>	<b>4 687,4</b>
Terre-Neuve-et-Labrador	508,9	76,0	357,7	75,2
Île-du-Prince-Édouard	141,0	23,3	96,1	21,6
Nouvelle-Écosse	938,2	141,0	649,2	147,9
Nouveau-Brunswick	749,5	114,5	518,5	116,4
Québec	7 828,9	1 233,7	5 424,8	1 170,4
Ontario	13 069,2	2 212,8	9 068,5	1 787,9
Manitoba	1 222,0	230,9	822,5	168,5
Saskatchewan	1 030,1	195,5	682,7	151,9
Alberta	3 687,7	672,8	2 629,6	385,2
Colombie-Britannique	4 455,2	685,5	3 113,4	656,3
Yukon	33,7	5,8	25,1	2,7
Territoires du Nord-Ouest	43,4	9,4	31,7	2,3
Nunavut	32,2	10,3	20,9	1,0

**Note :** Population au 1<sup>er</sup> juillet.

**Source :** Statistique Canada, CANSIM, tableau 051-0001.

1931	1941	1951	1961	1971	1981	1991	2001	2009
nombre								
10 376 786	11 506 655	14 009 429	18 238 247	21 962 032	24 819 915	28 037 420	31 019 020	33 739 859
..	..	361 416	457 853	530 854	575 302	579 644	522 033	508 925
88 038	95 047	98 429	104 629	112 591	123 551	130 369	136 663	140 985
512 846	577 962	642 584	737 007	797 294	854 871	914 969	932 454	938 183
408 219	457 401	515 697	597 936	642 471	706 438	745 567	749 801	749 468
2 874 662	3 331 882	4 055 681	5 259 211	6 137 305	6 547 207	7 067 396	7 396 331	7 828 879
3 431 683	3 787 655	4 597 542	6 236 092	7 849 027	8 812 286	10 431 316	11 896 663	13 069 182
700 139	729 744	776 541	921 686	998 876	1 035 545	1 109 604	1 151 439	1 221 964
921 785	895 992	831 728	925 181	932 038	975 759	1 002 713	1 000 221	1 030 129
731 605	796 169	939 501	1 331 944	1 665 717	2 291 104	2 592 306	3 058 017	3 687 662
694 263	817 861	1 165 210	1 629 082	2 240 470	2 826 558	3 373 787	4 076 264	4 455 207
4 230	4 914	9 096	14 628	18 991	23 880	28 871	30 156	33 653
9 316	12 028	16 004	22 998	36 398	47 414	..	..	..
..	..	..	..	..	..	38 724	40 844	43 439
..	..	..	..	..	..	22 154	28 134	32 183

Hommes				Femmes			
Tous les âges	0 à 14 ans	15 à 64 ans	65 ans et plus	Tous les âges	0 à 14 ans	15 à 64 ans	65 ans et plus
milliers							
16 732,5	2 881,0	11 780,4	2 071,1	17 007,4	2 730,7	11 660,4	2 616,4
249,6	39,1	176,4	34,1	259,3	36,9	181,3	41,1
68,8	11,9	47,4	9,5	72,2	11,4	48,7	12,1
455,5	72,2	318,6	64,7	482,7	68,9	330,6	83,2
367,9	59,0	257,6	51,4	381,5	55,6	260,9	65,1
3 878,8	632,4	2 737,8	508,6	3 950,1	601,3	2 687,0	661,8
6 441,9	1 134,2	4 522,4	785,4	6 627,2	1 078,6	4 546,1	1 002,5
608,1	118,5	416,5	73,0	613,9	112,4	406,0	95,5
511,6	100,3	344,4	66,9	518,5	95,2	338,3	85,0
1 883,5	346,3	1 363,6	173,6	1 804,2	326,5	1 266,0	211,6
2 210,3	354,0	1 555,4	300,8	2 244,9	331,5	1 558,0	355,5
17,1	3,0	12,8	1,4	16,5	2,8	12,4	1,3
22,5	4,7	16,6	1,1	21,0	4,7	15,1	1,1
16,8	5,4	10,9	0,5	15,4	4,9	10,0	0,5

**Tableau 20.3 Population selon la région métropolitaine de recensement, 2005 à 2009**

	2005	2006	2007	2008	2009
	nombre				
St. John's	183 244	183 387	183 711	185 234	187 596
Halifax	381 878	384 786	388 250	392 802	398 037
Moncton <sup>1</sup>	128 329	129 514	130 627	132 155	133 880
Saint John	125 452	124 980	125 319	125 846	126 594
Saguenay	152 996	152 456	151 822	151 730	151 715
Québec	718 478	724 303	730 581	738 133	746 252
Sherbrooke	187 190	188 710	190 180	192 292	194 555
Trois-Rivières	141 746	142 493	143 229	144 133	145 103
Montréal	3 655 834	3 685 045	3 721 415	3 765 127	3 814 738
Ottawa–Gatineau	1 157 845	1 168 955	1 183 073	1 201 300	1 220 674
Kingston	157 895	158 039	158 349	159 516	160 723
Peterborough <sup>1</sup>	119 932	120 541	120 686	121 092	121 428
Oshawa	337 766	344 211	350 418	356 004	361 375
Toronto	5 250 163	5 336 680	5 432 638	5 530 588	5 623 450
Hamilton	713 545	719 905	725 627	732 723	739 415
St. Catharines–Niagara	402 528	404 133	403 851	404 229	404 378
Kitchener	463 490	470 690	476 379	482 861	489 054
Brantford <sup>1</sup>	134 359	135 430	136 048	136 897	137 663
Guelph <sup>1</sup>	130 957	132 169	133 152	134 566	135 863
London	472 474	477 598	481 423	485 477	489 274
Windsor	335 393	336 087	334 816	333 416	331 537
Barrie <sup>1</sup>	181 213	183 910	185 987	188 227	190 400
Grand Sudbury/Greater Sudbury	162 981	164 195	164 508	164 937	165 322
Thunder Bay	128 282	127 130	125 949	125 466	124 816
Winnipeg	713 087	716 438	723 292	731 644	742 408
Regina	199 593	200 065	202 611	205 943	210 006
Saskatoon	238 650	240 470	244 353	250 071	257 298
Calgary	1 087 762	1 123 913	1 156 769	1 191 846	1 230 248
Edmonton	1 042 455	1 073 795	1 101 637	1 127 304	1 155 383
Kelowna <sup>1</sup>	163 612	167 125	170 879	174 807	178 446
Abbotsford–Mission	161 818	164 306	167 301	170 569	173 692
Vancouver	2 160 271	2 190 085	2 231 283	2 279 267	2 328 007
Victoria	336 806	339 768	343 123	347 928	352 421

Notes : Population au 1<sup>er</sup> juillet.

Frontières du Recensement de 2006.

1. Barrie, Brantford, Guelph, Kelowna, Moncton et Peterborough sont devenues des régions métropolitaines de recensement en 2006.

Source : Statistique Canada, CANSIM, tableau 051-0046.

**Tableau 20.4 Centres de taille moyenne présentant les plus fortes croissances de population, 2001 à 2006**

	2001	2006	Croissance
	nombre		%
Okotoks, Alberta	11 689	17 145	46,7
Wood Buffalo, Alberta	42 581	52 643	23,6
Grande Prairie, Alberta	58 787	71 868	22,3
Red Deer, Alberta	67 829	82 772	22,0
Yellowknife, Territoires du Nord-Ouest	16 541	18 700	13,1
Lloydminster, Saskatchewan/Alberta	23 964	27 023	12,8
Canmore, Alberta	10 792	12 039	11,6
Medicine Hat, Alberta	61 735	68 822	11,5
Saint-Jean-sur-Richelieu, Québec	79 600	87 492	9,9
Joliette, Québec	39 720	43 595	9,8
Chilliwack, Colombie-Britannique	74 003	80 892	9,3
Fort St. John, Colombie-Britannique	23 007	25 136	9,3
Parksville, Colombie-Britannique	24 285	26 518	9,2
Lethbridge, Alberta	87 388	95 196	8,9
Courtenay, Colombie-Britannique	45 205	49 214	8,9

Source : Statistique Canada, recensements de la population de 2001 et 2006.

**Tableau 20.5 Centres de taille moyenne présentant les plus importantes diminutions de population, 2001 à 2006**

	2001	2006	Diminution
	nombre		%
Kitimat, Colombie-Britannique	10 285	8 987	12,6
Prince Rupert, Colombie-Britannique	15 302	13 392	12,5
Quesnel, Colombie-Britannique	24 426	22 449	8,1
Terrace, Colombie-Britannique	19 980	18 581	7,0
Williams Lake, Colombie-Britannique	19 768	18 760	5,1
Campbellton, Nouveau-Brunswick/Québec	18 820	17 888	5,0
North Battleford, Saskatchewan	18 590	17 765	4,4
Kenora, Ontario	15 838	15 177	4,2
Elliot Lake, Ontario	11 956	11 549	3,4
Bathurst, Nouveau-Brunswick	32 523	31 424	3,4
Edmundston, Nouveau-Brunswick	22 173	21 442	3,3
Cap-Breton, Nouvelle-Écosse	109 330	105 928	3,1
La Tuque, Québec	15 725	15 293	2,7
Thetford Mines, Québec	26 721	26 107	2,3
Dolbeau-Mistassini, Québec	14 879	14 546	2,2

Source : Statistique Canada, recensements de la population de 2001 et 2006.

**Tableau 20.6 Composantes de l'accroissement démographique, 1861 à 2006**

	1861 à 1871	1871 à 1881	1881 à 1891	1891 à 1901	1901 à 1911	1911 à 1921	1921 à 1931	1931 à 1941
	milliers							
Population à la fin de la période <sup>2</sup>	3 689	4 325	4 833	5 371	7 207	8 788	10 377	11 507
Accroissement démographique <sup>3,4</sup>	459	636	508	538	1 836	1 581	1 589	1 130
Naissances	1 370	1 480	1 524	1 548	1 925	2 340	2 415	2 294
Décès	760	790	870	880	900	1 070	1 055	1 072
Accroissement naturel <sup>5</sup>	610	690	654	668	1 025	1 270	1 360	1 222
Solde migratoire international <sup>6</sup>	-150	-54	-146	-130	810	311	230	-92

1. Comprend Terre-Neuve-et-Labrador à partir de 1951.

2. Avant 1971 à 1976, la « population à la fin de la période » représente les comptes des recensements; à partir de la période de 1971 à 1976, cela représente l'estimation de la population dérivée des comptes du recensement rajustés pour le sous-dénombrement net du recensement et pour le 1<sup>er</sup> juillet.

3. La variation de l'effectif de la population entre deux recensements.

4. À partir de la période de 1971 à 1976, la différence entre l'accroissement démographique et la somme de l'accroissement naturel et du solde migratoire international est attribuable à l'écart résiduel.

5. L'accroissement naturel est la différence entre les naissances et les décès.

6. Le solde migratoire international a différentes significations au cours des périodes. Avant 1971 à 1976, le solde migratoire international = immigration - émigration + écart résiduel. Pour les périodes de 1971 à 1976 à 1986 à 1991, le solde migratoire international = immigration - émigration + solde des résidents non permanents + émigration de retour. À partir de la période de 1991 à 1996, le solde migratoire international = immigration - (émigration + solde de l'émigration temporaire) + solde des résidents non permanents + émigration de retour.

**Source :** Statistique Canada, recensements de la population, CANSIM, tableaux 051-0001 et 051-0004 et produit n° 11-516-X au catalogue.

**Tableau 20.7 Composantes de l'accroissement démographique, par province et territoire, 2008-2009**

	Canada	Terre-Neuve- et-Labrador	Île-du-Prince- Édouard	Nouvelle- Écosse	Nouveau- Brunswick
	nombre				
Naissances	<b>377 703</b>	4 488	1 402	8 844	7 081
Décès	<b>242 863</b>	4 766	1 250	8 596	6 448
Immigration	<b>245 275</b>	565	1 793	2 377	1 922
Émigration	<b>42 924</b>	93	37	931	418
Solde de l'émigration temporaire	<b>20 170</b>	260	70	474	380
Émigrants de retour	<b>25 075</b>	40	29	363	295
Solde des résidents non permanents	<b>70 426</b>	178	226	1 270	806
Solde de la migration interprovinciale	...	2 332	-559	-1 255	-537

**Note :** Estimations provisoires, période du 1<sup>er</sup> juillet 2008 au 30 juin 2009.

**Source :** Statistique Canada, CANSIM, tableau 051-0004.



1941 à 1951 <sup>1</sup>	1951 à 1956	1956 à 1961	1961 à 1966	1966 à 1971	1971 à 1976	1976 à 1981	1981 à 1986	1986 à 1991	1991 à 1996	1996 à 2001	2001 à 2006
milliers											
13 648	16 081	18 238	20 015	21 568	23 450	24 820	26 100	28 037	29 610	31 019	32 576
2 141	2 433	2 157	1 777	1 553	1 488	1 370	1 280	1 937	1 573	1 409	1 557
3 186	2 106	2 362	2 249	1 856	1 760	1 820	1 872	1 933	1 936	1 705	1 682
1 214	633	687	731	766	824	843	885	946	1 024	1 089	1 129
1 972	1473	1675	1518	1090	936	977	987	987	912	616	553
169	598	482	259	463	694	493	400	965	780	844	1107

Québec	Ontario	Manitoba	Saskatchewan	Alberta	Colombie- Britannique	Yukon	Territoires du Nord-Ouest	Nunavut
nombre								
88 600	140 255	15 690	13 826	51 079	44 554	359	724	801
56 700	92 152	10 352	9 430	21 422	31 214	193	198	142
45 735	107 047	13 172	5 989	23 860	42 541	131	113	30
7 136	20 228	1 563	360	5 825	6 294	13	14	12
2 829	9 341	577	264	2 309	3 605	18	26	17
5 244	10 621	756	354	4 348	3 018	7	0	0
13 161	15 422	279	2 286	19 058	17 689	82	-30	-1
-10 666	-18 738	-1 541	4 108	23 006	4 673	126	-850	-99

**Tableau 20.8 Naissances, par province et territoire, 2003-2004 à 2008-2009**

	2003-2004	2004-2005	2005-2006	2006-2007	2007-2008 <sup>r</sup>	2008-2009 <sup>p</sup>
	nombre					
<b>Canada</b>	<b>337 762</b>	<b>339 270</b>	<b>346 082</b>	<b>360 916</b>	<b>370 859</b>	<b>377 703</b>
Terre-Neuve-et-Labrador	4 598	4 543	4 526	4 495	4 521	4 488
Île-du-Prince-Édouard	1 403	1 371	1 329	1 428	1 388	1 402
Nouvelle-Écosse	8 713	8 575	8 479	8 675	8 848	8 844
Nouveau-Brunswick	7 072	6 874	6 869	7 127	7 120	7 081
Québec	74 364	75 422	78 481	83 108	85 608	88 600
Ontario	132 873	132 795	133 775	136 980	138 985	140 255
Manitoba	13 981	14 031	14 270	14 842	15 417	15 690
Saskatchewan	12 121	11 915	12 178	12 523	13 438	13 826
Alberta	40 635	41 345	43 193	47 558	49 568	51 079
Colombie-Britannique	40 206	40 632	41 192	42 379	44 087	44 554
Yukon	374	340	344	354	355	359
Territoires du Nord-Ouest	697	705	707	686	727	724
Nunavut	725	722	739	761	797	801

**Note :** Période du 1<sup>er</sup> juillet au 30 juin.

**Source :** Statistique Canada, CANSIM, tableau 051-0004.

**Tableau 20.9 Taux de natalité, par province et territoire, 2003-2004 à 2008-2009**

	2003-2004	2004-2005	2005-2006	2006-2007	2007-2008 <sup>r</sup>	2008-2009 <sup>p</sup>
	taux brut de natalité pour 1 000 personnes					
<b>Canada</b>	<b>10,6</b>	<b>10,6</b>	<b>10,7</b>	<b>11,0</b>	<b>11,2</b>	<b>11,3</b>
Terre-Neuve-et-Labrador	8,9	8,8	8,8	8,8	8,9	8,8
Île-du-Prince-Édouard	10,2	10,0	9,6	10,3	10,0	10,0
Nouvelle-Écosse	9,3	9,1	9,0	9,3	9,5	9,4
Nouveau-Brunswick	9,4	9,2	9,2	9,6	9,5	9,5
Québec	9,9	10,0	10,3	10,9	11,1	11,4
Ontario	10,8	10,7	10,6	10,8	10,8	10,8
Manitoba	12,0	11,9	12,1	12,5	12,8	12,9
Saskatchewan	12,2	12,0	12,3	12,6	13,3	13,5
Alberta	12,7	12,6	12,8	13,7	14,0	14,0
Colombie-Britannique	9,7	9,7	9,8	9,9	10,1	10,1
Yukon	11,9	10,7	10,7	11,0	10,8	10,7
Territoires du Nord-Ouest	16,2	16,2	16,3	15,9	16,7	16,7
Nunavut	24,6	24,1	24,2	24,6	25,4	25,2

**Note :** Période du 1<sup>er</sup> juillet au 30 juin.

**Source :** Statistique Canada, CANSIM, tableaux 051-0004 et 051-0005.

Tableau 20.10 Décès, par province et territoire, 2003-2004 à 2008-2009

	2003-2004	2004-2005	2005-2006	2006-2007 <sup>r</sup>	2007-2008 <sup>r</sup>	2008-2009 <sup>p</sup>
	nombre					
<b>Canada</b>	<b>228 829</b>	<b>229 906</b>	<b>225 489</b>	<b>233 172</b>	<b>238 330</b>	<b>242 863</b>
Terre-Neuve-et-Labrador	4 254	4 434	4 392	4 551	4 656	4 766
Île-du-Prince-Édouard	1 225	1 126	1 165	1 187	1 217	1 250
Nouvelle-Écosse	8 269	8 372	7 968	8 208	8 401	8 596
Nouveau-Brunswick	6 373	6 191	5 987	6 102	6 277	6 448
Québec	56 411	55 857	53 373	56 556	56 200	56 700
Ontario	84 154	85 282	83 752	86 128	89 141	92 152
Manitoba	9 894	10 015	9 634	9 918	10 137	10 352
Saskatchewan	9 130	8 828	8 877	9 152	9 295	9 430
Alberta	18 776	19 066	19 560	19 991	20 699	21 422
Colombie-Britannique	29 863	30 333	30 311	30 876	31 789	31 214
Yukon	158	150	168	184	189	193
Territoires du Nord-Ouest	188	137	171	188	193	198
Nunavut	134	115	131	131	136	142

**Note :** Période du 1<sup>er</sup> juillet au 30 juin.

**Source :** Statistique Canada, CANSIM, tableau 051-0004.

Tableau 20.11 Taux de mortalité, par province et territoire, 2003-2004 à 2008-2009

	2003-2004	2004-2005	2005-2006	2006-2007 <sup>r</sup>	2007-2008 <sup>r</sup>	2008-2009 <sup>p</sup>
	taux brut de mortalité pour 1 000 personnes					
<b>Canada</b>	<b>7,2</b>	<b>7,2</b>	<b>7,0</b>	<b>7,1</b>	<b>7,2</b>	<b>7,3</b>
Terre-Neuve-et-Labrador	8,2	8,6	8,5	8,9	9,2	9,4
Île-du-Prince-Édouard	8,9	8,2	8,4	8,6	8,8	8,9
Nouvelle-Écosse	8,8	8,9	8,5	8,8	9,0	9,2
Nouveau-Brunswick	8,5	8,3	8,0	8,2	8,4	8,6
Québec	7,5	7,4	7,0	7,4	7,3	7,3
Ontario	6,8	6,9	6,7	6,8	6,9	7,1
Manitoba	8,5	8,5	8,2	8,4	8,5	8,6
Saskatchewan	9,2	8,9	8,9	9,2	9,2	9,3
Alberta	5,9	5,8	5,8	5,8	5,9	5,9
Colombie-Britannique	7,2	7,3	7,2	7,2	7,3	7,1
Yukon	5,1	4,7	5,2	5,7	5,8	5,8
Territoires du Nord-Ouest	4,4	3,2	3,9	4,3	4,4	4,5
Nunavut	4,6	3,9	4,3	4,2	4,3	4,5

**Note :** Période du 1<sup>er</sup> juillet au 30 juin.

**Source :** Statistique Canada, CANSIM, tableaux 051-0004 et 051-0005.

**Tableau 20.12 Migration interprovinciale, par province ou territoire d'origine et de destination, 2008-2009**

	Destination				
	Terre-Neuve-et-Labrador	Île-du-Prince-Édouard	Nouvelle-Écosse	Nouveau-Brunswick	Québec
Origine	nombre				
Terre-Neuve-et-Labrador	.	73	1 715	348	316
Île-du-Prince-Édouard	217	.	682	530	83
Nouvelle-Écosse	1 734	584	.	2 620	949
Nouveau-Brunswick	556	504	3 079	.	2 291
Québec	277	309	1 158	1 883	.
Ontario	4 808	912	6 293	4 266	15 570
Manitoba	294	50	483	281	554
Saskatchewan	112	76	222	167	691
Alberta	4 167	759	4 161	3 092	3 728
Colombie-Britannique	693	378	1 917	1 266	2 808
Yukon	8	4	87	17	102
Territoires du Nord-Ouest	155	0	55	37	26
Nunavut	115	16	90	30	51

**Note :** Données provisoires, période du 1<sup>er</sup> juillet 2008 au 30 juin 2009.

**Source :** Statistique Canada, CANSIM, tableaux 051-0018 et 051-0019.

**Tableau 20.13 Migration interprovinciale selon le groupe d'âge, par province et territoire, 2008-2009**

	Terre-Neuve-et-Labrador	Île-du-Prince-Édouard	Nouvelle-Écosse	Nouveau-Brunswick	Québec
	nombre				
<b>Entrants, tous les âges</b>	<b>13 136</b>	<b>3 665</b>	<b>19 942</b>	<b>14 537</b>	<b>27 169</b>
17 ans et moins	3 288	816	4 194	3 462	5 460
18 à 24 ans	1 415	446	3 076	2 075	4 144
25 à 44 ans	5 384	1 397	8 273	5 677	11 982
45 à 64 ans	2 703	798	3 479	2 694	4 174
65 ans et plus	346	208	920	629	1 409
<b>Sortants, tous les âges</b>	<b>10 804</b>	<b>4 224</b>	<b>21 197</b>	<b>15 074</b>	<b>37 835</b>
17 ans et moins	1 759	781	4 023	3 007	8 153
18 à 24 ans	2 635	1 116	4 489	3 260	4 933
25 à 44 ans	4 138	1 611	8 961	6 130	17 810
45 à 64 ans	1 973	580	3 047	2 119	5 222
65 ans et plus	299	136	677	558	1 717
<b>Solde migratoire, tous les âges</b>	<b>2 332</b>	<b>-559</b>	<b>-1 255</b>	<b>-537</b>	<b>-10 666</b>
17 ans et moins	1 529	35	171	455	-2 693
18 à 24 ans	-1 220	-670	-1 413	-1 185	-789
25 à 44 ans	1 246	-214	-688	-453	-5 828
45 à 64 ans	730	218	432	575	-1 048
65 ans et plus	47	72	243	71	-308

**Note :** Données provisoires, période du 1<sup>er</sup> juillet 2008 au 30 juin 2009.

**Source :** Statistique Canada, CANSIM, tableau 051-0012.

Destination							
Ontario	Manitoba	Saskatchewan	Alberta	Colombie-Britannique	Yukon	Territoires du Nord-Ouest	Nunavut
nombre							
2 738	232	134	4 487	510	7	156	88
1 382	41	17	773	491	0	8	0
6 273	363	236	6 061	2 155	46	91	85
3 728	203	235	3 395	917	39	113	14
20 425	505	838	8 485	3 644	94	88	129
.	5 271	5 461	33 007	17 307	285	361	318
5 345	.	2 348	5 834	3 124	62	103	77
2 342	2 667	.	10 593	3 617	73	128	38
16 822	4 842	11 212	.	28 131	331	751	90
15 531	2 426	3 994	26 500	.	588	296	63
94	37	85	364	671	.	45	10
237	202	249	1 458	527	120	.	151
204	225	25	135	39	5	227	.

Ontario	Manitoba	Saskatchewan	Alberta	Colombie-Britannique	Yukon	Territoires du Nord-Ouest	Nunavut
nombre							
<b>75 121</b>	<b>17 014</b>	<b>24 834</b>	<b>101 092</b>	<b>61 133</b>	<b>1 650</b>	<b>2 367</b>	<b>1 063</b>
15 881	4 163	6 617	21 143	11 126	354	570	202
10 681	2 506	3 395	22 302	9 891	256	366	114
32 781	6 675	9 364	40 708	24 758	696	1 002	449
11 645	2 784	4 402	14 025	11 721	313	415	297
4 133	886	1 056	2 914	3 637	31	14	1
<b>93 859</b>	<b>18 555</b>	<b>20 726</b>	<b>78 086</b>	<b>56 460</b>	<b>1 524</b>	<b>3 217</b>	<b>1 162</b>
20 027	4 218	4 617	17 647	11 611	286	836	311
15 736	3 083	4 306	10 914	9 390	286	417	102
39 545	7 445	7 514	31 174	22 469	567	1 274	508
14 661	2 930	3 057	14 969	9 667	333	659	233
3 890	879	1 232	3 382	3 323	52	31	8
<b>-18 738</b>	<b>-1 541</b>	<b>4 108</b>	<b>23 006</b>	<b>4 673</b>	<b>126</b>	<b>-850</b>	<b>-99</b>
-4 146	-55	2 000	3 496	-485	68	-266	-109
-5 055	-577	-911	11 388	501	-30	-51	12
-6 764	-770	1 850	9 534	2 289	129	-272	-59
-3 016	-146	1 345	-944	2 054	-20	-244	64
243	7	-176	-468	314	-21	-17	-7

**Tableau 20.14 Projections démographiques selon le groupe d'âge, années sélectionnées, 2010 à 2035**

	2010	2015	2020	2025	2030	2035
	milliers					
<b>Tous les âges<sup>1</sup></b>	<b>34 138,2</b>	<b>36 103,9</b>	<b>38 025,1</b>	<b>39 915,9</b>	<b>41 740,0</b>	<b>43 480,4</b>
0 à 4 ans	1 885,6	2 059,7	2 153,2	2 189,0	2 180,1	2 192,9
5 à 9 ans	1 803,8	1 976,1	2 155,4	2 253,8	2 294,8	2 291,0
10 à 14 ans	1 940,1	1 892,6	2 068,3	2 251,7	2 355,0	2 401,0
15 à 19 ans	2 231,4	2 062,9	2 019,5	2 198,8	2 386,7	2 494,8
20 à 24 ans	2 360,3	2 430,5	2 263,1	2 223,4	2 408,2	2 601,2
25 à 29 ans	2 385,6	2 507,0	2 557,8	2 393,8	2 363,7	2 556,4
30 à 34 ans	2 303,5	2 521,0	2 628,8	2 685,0	2 534,0	2 515,3
35 à 39 ans	2 302,6	2 428,6	2 639,2	2 752,4	2 818,5	2 679,0
40 à 44 ans	2 427,5	2 381,6	2 503,5	2 717,1	2 837,4	2 910,9
45 à 49 ans	2 795,3	2 463,9	2 417,3	2 542,6	2 760,4	2 885,8
50 à 54 ans	2 621,3	2 792,1	2 466,8	2 425,6	2 555,3	2 776,0
55 à 59 ans	2 289,3	2 590,6	2 762,3	2 449,1	2 414,7	2 548,3
60 à 64 ans	1 968,9	2 240,5	2 540,7	2 716,5	2 418,5	2 392,0
65 à 69 ans	1 469,8	1 891,1	2 161,4	2 460,4	2 640,9	2 362,7
70 à 74 ans	1 105,8	1 369,9	1 773,8	2 040,7	2 336,2	2 520,9
75 à 79 ans	912,5	979,8	1 227,0	1 603,8	1 862,3	2 148,8
80 à 84 ans	687,8	738,3	806,5	1 024,9	1 357,0	1 596,1
85 à 89 ans	428,9	479,0	523,1	583,3	754,9	1 015,6
90 à 94 ans	167,2	232,4	264,3	293,9	335,9	444,2
95 à 99 ans	45,2	58,7	82,7	95,9	108,6	127,8
100 ans et plus	5,8	7,5	10,1	14,3	16,9	19,6

**Note :** Fondées sur les estimations de la population au 1<sup>er</sup> juillet 2009, en fonction du scénario de croissance moyen.

1. Les chiffres ayant été arrondis, leur somme peut ne pas correspondre aux totaux indiqués.

**Source :** Statistique Canada, CANSIM, tableau 052-0005.