

En 2009, on a dénombré 18,4 millions de personnes dans la population active, dont 16,8 millions occupaient un emploi. Au cours de l'année, la population active a augmenté de 0,7 %, soit le taux de croissance le plus faible en plus de deux décennies.

De janvier à juin 2009, on a enregistré une baisse de 284 000 emplois (1,7 %), après le repli amorcé dans les marchés financiers globaux. En juillet 2009, le taux de chômage a atteint un sommet de 8,6 %, ce qui constitue le taux le plus élevé en une décennie.

Durant la seconde moitié de l'année, le marché du travail a affiché une faible hausse de l'emploi (104 000) et l'année s'est terminée avec des niveaux d'emploi inférieurs à ceux observés en janvier 2009. En tout, le nombre d'emplois a chuté de 277 000 (1,6 %) en 2009 et le taux de chômage a grimpé de 2,2 points de pourcentage pour atteindre 8,3 %.

En 2009, la plupart des pertes d'emplois ont été enregistrées dans le secteur des industries productrices de biens, en particu-

lier dans les industries de la fabrication et de la construction. La fabrication a perdu 180 000 travailleurs (9,1 %) et la construction a perdu 71 000 travailleurs (5,7 %).

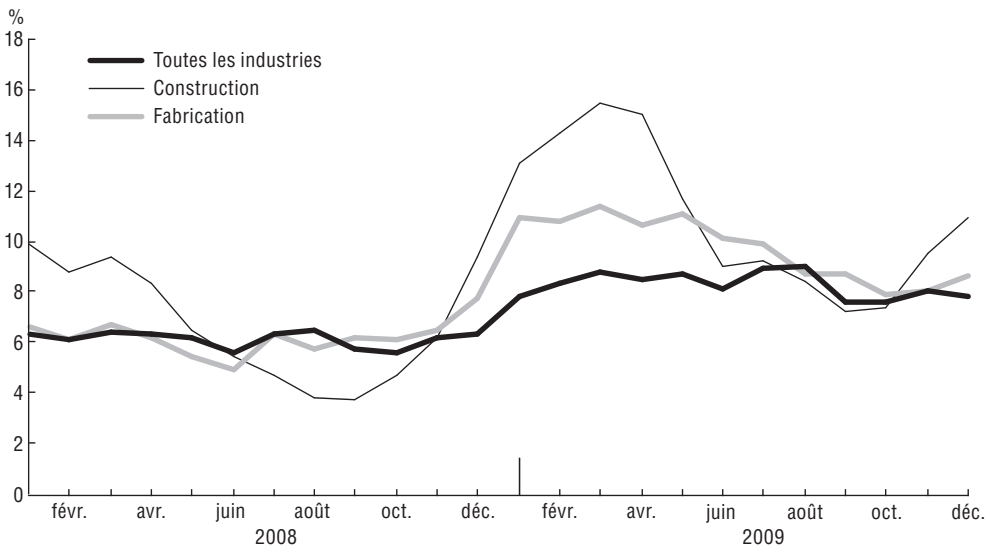
## Pertes d'emplois

L'Ontario, la Colombie-Britannique et le Québec ont été les provinces les plus touchées par les pertes d'emplois. L'Ontario a affiché le taux de chômage le plus élevé (9,0 %), suivi du Québec (8,5 %), ce qui est supérieur à la moyenne nationale de 8,3 %. En 2009, le taux se situait à 7,6 % en Colombie-Britannique.

En 2009, les pertes d'emplois ont touché principalement les travailleurs à temps plein dans le secteur privé. De 2008 à 2009, l'emploi à temps plein a diminué de 2,5 % (348 000), tandis que l'emploi à temps partiel a augmenté de 2,3 % (71 000).

Durant cette période, l'emploi dans le secteur privé a diminué de 3,0 % et dans le secteur public, il a reculé de 0,4 %. Quant aux travailleurs autonomes, le taux d'emploi a augmenté de 2,7 % (ou de 72 000 emplois).

**Graphique 30.1**  
Taux de chômage, certaines industries



Source : Statistique Canada, CANSIM, tableau 282-0007.

## Hausse de l'emploi chez les travailleurs plus âgés

Les travailleurs âgés ont connu la croissance de l'emploi la plus rapide en 2009. L'emploi chez les 55 ans et plus a crû de 4,5 %, ou de 120 000 emplois. Il s'agissait d'ailleurs du seul groupe d'âge à avoir enregistré une croissance durant cette période. Par comparaison, l'emploi a reculé de 0,5 % chez les travailleurs du principal groupe d'âge actif (25 à 54 ans) et de 4,8 % chez les jeunes (19 à 24 ans).

## Les travailleurs immigrants se joignent à la population active canadienne

Les immigrants ont représenté presque la moitié de la croissance de 0,3 % de la population active en 2009. Les trois quarts de tous les immigrants de 15 ans et plus qui se sont établis au Canada au cours des cinq dernières années faisaient partie du principal groupe d'âge actif. En 2009, le nombre d'immigrants du principal groupe d'âge actif dans la population active a augmenté de 1,9 % par année, ce qui a plus que neutralisé la baisse de 0,1 % du nombre de travailleurs nés au Canada faisant partie de ce groupe d'âge. Les immigrants établis au Canada ont

Tableau 30.a  
Indicateurs du marché du travail

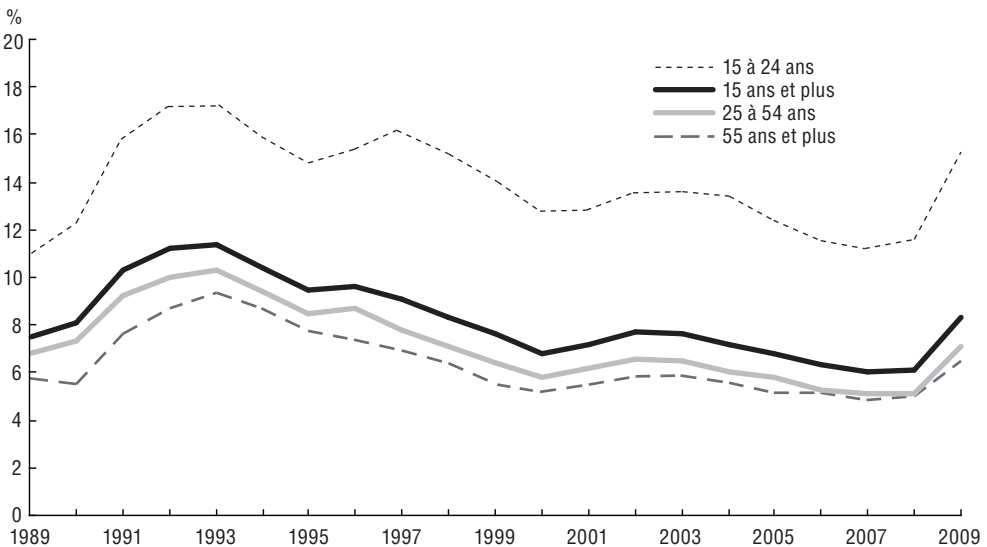
	2008	2009
	milliers	
<b>Population de 15 ans et plus</b>	<b>26 924,7</b>	<b>27 309,2</b>
Population active	18 245,1	18 368,7
Emploi	17 125,8	16 848,9
Chômage	1 119,3	1 519,8
Population inactive	8 679,5	8 940,5
	%	
Taux de chômage	6,1	8,3
Taux d'activité	67,8	67,3
Taux d'emploi	63,6	61,7

Source : Statistique Canada, CANSIM, tableau 282-0002.

été à l'origine de presque toute la croissance de la population active de ce groupe d'âge.

En 2009, l'écart entre les hommes et les femmes pour ce qui est de l'emploi s'est élargi, de même que celui entre les hommes immigrants et leurs homologues Canadiens de naissance. Le taux d'emploi en 2009 chez les hommes immigrants s'établissait à 61,4 % et à 51,0 % chez les immigrantes. Le taux d'emploi des hommes nés au Canada se situait à 66,4 %, soit 5,8 points de plus que celui des femmes nées au Canada et 5,0 points de plus que celui des hommes immigrants.

Graphique 30.2  
Taux de chômage selon certains groupes d'âge



Source : Statistique Canada, CANSIM, tableau 282-0002.

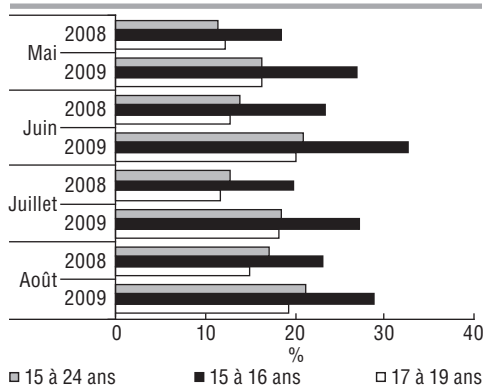
## Moins d'emplois d'étudiant

De nombreux étudiants au Canada comptent sur les emplois à temps partiel et à temps plein pour payer les frais de scolarité, les fournitures scolaires et d'autres dépenses liées à leurs études. Toutefois, les possibilités d'emplois en 2009 ont été restreintes pour les jeunes.

À l'été 2009, le taux de chômage moyen des étudiants de 15 à 24 ans se situait à 19,2 %, soit le deuxième taux en importance depuis 1977 (première année de données comparables); il s'agit d'un taux beaucoup plus élevé qu'à l'été 2008 (13,8 %). Ainsi donc, moins d'emplois étaient disponibles pour les étudiants, et ceux qui ont décroché un emploi ont travaillé 23,4 heures par semaine en moyenne, soit le nombre d'heures le plus faible jamais enregistré.

Le marché du travail n'était guère plus reluisant pour les étudiants de 15 à 19 ans, l'emploi dans ce groupe ayant fléchi de 106 000 de juin 2008 à juin 2009. Le taux

**Graphique 30.3**  
Chômage, étudiants au cours des mois d'été, selon certains groupes d'âge



■ 15 à 24 ans ■ 15 à 16 ans □ 17 à 19 ans  
Notes : Étudiants à temps plein.  
Les données sont non désaisonnalisées.  
Source : Statistique Canada, CANSIM, tableau 282-0006.

de chômage de ces étudiants en juin 2009 se situait à 21,2 %, comparativement à un taux de 14,6 % en juin 2008.

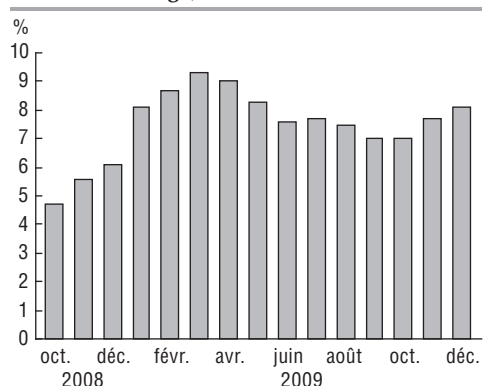
## Les hommes du principal groupe d'âge actif ont été les plus durement touchés

Depuis octobre 2008, les hommes du principal groupe d'âge actif (25 à 54 ans) ont été durement touchés par les pertes d'emploi attribuables au repli économique amorcé en octobre 2008.

D'octobre 2008 à octobre 2009, le taux de chômage chez les hommes du principal groupe d'âge actif a augmenté de 2,3 points de pourcentage, pour atteindre un sommet de 9,3 % en mars.

Les hommes du principal groupe d'âge actif n'ayant aucun grade, certificat ou diplôme ont connu les plus fortes pertes d'emploi en 2009 (75 000). Le taux de chômage a crû de 3,5 points de pourcentage chez les diplômés du secondaire et de 3,1 points chez les hommes ayant des études postsecondaires partielles. La hausse du taux de chômage était la moins élevée chez les diplômés universitaires (1,4 point).

**Graphique 30.4**  
Taux de chômage, hommes de 25 à 54 ans



Source : Statistique Canada, CANSIM, tableau 282-0001.

Le ralentissement a frappé plus durement certaines industries. Par rapport à 2008, le taux de chômage chez les hommes du principal groupe d'âge actif a presque doublé dans les secteurs de la construction et de la fabrication. On a enregistré une baisse de 88 000 emplois dans la fabrication et de 35 000 emplois dans la construction.

**Tableau 30.1** Caractéristiques de la population active selon le sexe, par province, 2009

	Canada	Terre-Neuve-et-Labrador	Île-du-Prince-Édouard	Nouvelle-Écosse	Nouveau-Brunswick
	milliers				
<b>Population</b>					
Les deux sexes	27 309,2	428,9	116,0	772,6	621,5
Hommes	13 446,4	208,1	56,1	371,9	302,6
Femmes	13 862,8	220,8	59,8	400,7	318,9
<b>Population active</b>					
Les deux sexes	18 368,7	254,2	79,0	498,8	402,1
Hommes	9 684,6	133,3	40,5	254,6	208,9
Femmes	8 684,1	120,9	38,5	244,1	193,2
<b>Personnes occupées</b>					
Les deux sexes	16 848,9	214,9	69,5	452,8	366,4
Hommes	8 772,7	109,3	34,9	226,7	187,6
Femmes	8 076,2	105,6	34,6	226,1	178,8
<b>Personnes en chômage</b>					
Les deux sexes	1 519,8	39,3	9,5	46,0	35,7
Hommes	912,0	24,0	5,6	28,0	21,3
Femmes	607,9	15,2	3,9	18,0	14,4
<b>Population inactive</b>					
Les deux sexes	8 940,5	174,7	37,0	273,8	219,3
Hommes	3 761,8	74,7	15,6	117,2	93,7
Femmes	5 178,7	99,9	21,4	156,6	125,7
	%				
<b>Taux d'activité</b>					
Les deux sexes	67,3	59,3	68,1	64,6	64,7
Hommes	72,0	64,1	72,2	68,5	69,0
Femmes	62,6	54,8	64,4	60,9	60,6
<b>Taux d'emploi</b>					
Les deux sexes	61,7	50,1	59,9	58,6	59,0
Hommes	65,2	52,5	62,2	61,0	62,0
Femmes	58,3	47,8	57,9	56,4	56,1
<b>Taux de chômage</b>					
Les deux sexes	8,3	15,5	12,0	9,2	8,9
Hommes	9,4	18,0	13,8	11,0	10,2
Femmes	7,0	12,6	10,1	7,4	7,5

Note : Population de 15 ans et plus.

Source : Statistique Canada, CANSIM, tableau 282-0002.

Québec	Ontario	Manitoba	Saskatchewan	Alberta	Colombie-Britannique
milliers					
6 437,0	10 659,6	922,6	779,6	2 864,8	3 706,7
3 166,3	5 219,3	453,8	384,4	1 457,2	1 826,7
3 270,7	5 440,4	468,8	395,2	1 407,5	1 880,0
4 199,4	7 175,1	640,2	546,9	2 127,8	2 445,3
2 208,5	3 745,8	342,3	291,7	1 170,4	1 288,6
1 990,9	3 429,3	297,9	255,1	957,5	1 156,7
3 844,2	6 526,1	606,9	520,6	1 988,1	2 259,4
1 990,2	3 359,3	324,0	276,1	1 086,1	1 178,4
1 854,0	3 166,8	282,9	244,4	902,0	1 081,0
355,2	649,0	33,2	26,3	139,7	185,9
218,3	386,5	18,3	15,6	84,2	110,2
136,9	262,5	14,9	10,7	55,5	75,7
2 237,6	3 484,5	282,4	232,8	736,9	1 261,4
957,8	1 473,5	111,5	92,7	286,9	538,1
1 279,8	2 011,0	170,9	140,0	450,1	723,3
%					
65,2	67,3	69,4	70,2	74,3	66,0
69,8	71,8	75,4	75,9	80,3	70,5
60,9	63,0	63,5	64,5	68,0	61,5
59,7	61,2	65,8	66,8	69,4	61,0
62,9	64,4	71,4	71,8	74,5	64,5
56,7	58,2	60,3	61,8	64,1	57,5
8,5	9,0	5,2	4,8	6,6	7,6
9,9	10,3	5,3	5,3	7,2	8,6
6,9	7,7	5,0	4,2	5,8	6,5

**Tableau 30.2 Population active et taux d'activité selon le sexe et le groupe d'âge, 1984 à 2009**

	Population active			Taux d'activité	
	15 ans et plus			15 ans et plus	
	Les deux sexes	Hommes	Femmes	Hommes	Femmes
	milliers			%	
1984	12 747,9	7 392,8	5 355,1	76,7	53,8
1985	13 026,1	7 485,3	5 540,7	76,7	54,9
1986	13 282,7	7 589,0	5 693,7	76,9	55,7
1987	13 526,0	7 680,2	5 845,8	76,8	56,5
1988	13 779,1	7 754,3	6 024,8	76,6	57,4
1989	14 057,0	7 872,4	6 184,6	76,8	58,1
1990	14 244,6	7 924,1	6 320,6	76,1	58,5
1991	14 336,3	7 924,6	6 411,8	75,0	58,4
1992	14 336,1	7 911,2	6 425,0	73,9	57,8
1993	14 435,0	7 943,2	6 491,9	73,3	57,7
1994	14 573,7	8 014,3	6 559,4	73,1	57,5
1995	14 689,2	8 049,5	6 639,8	72,5	57,5
1996	14 853,5	8 129,1	6 724,4	72,2	57,4
1997	15 079,1	8 233,8	6 845,3	72,2	57,8
1998	15 316,3	8 324,3	6 992,0	72,1	58,4
1999	15 588,3	8 457,6	7 130,7	72,4	58,9
2000	15 847,0	8 569,2	7 277,8	72,4	59,4
2001	16 109,8	8 690,9	7 418,9	72,3	59,7
2002	16 579,3	8 906,2	7 673,1	73,0	60,9
2003	16 958,5	9 067,7	7 890,9	73,4	61,9
2004	17 182,3	9 166,0	8 016,3	73,2	62,0
2005	17 342,6	9 243,7	8 098,8	72,8	61,8
2006	17 592,8	9 335,4	8 257,3	72,5	62,1
2007	17 945,8	9 492,8	8 453,0	72,7	62,7
2008	18 245,1	9 654,0	8 591,2	72,9	62,8
2009	18 368,7	9 684,6	8 684,1	72,0	62,6

Source : Statistique Canada, CANSIM, tableau 282-0002.

Taux d'activité							
15 à 24 ans		25 à 44 ans		45 ans et plus		65 ans et plus	
Hommes	Femmes	Hommes	Femmes	Hommes	Femmes	Hommes	Femmes
%							
70,8	65,0	94,1	69,4	60,3	30,8	11,8	3,9
71,3	65,8	94,3	71,0	59,4	31,8	11,4	3,9
72,3	67,1	94,4	73,2	58,7	31,0	11,0	3,4
73,0	67,5	94,3	74,0	58,1	32,0	11,2	3,3
73,1	68,0	94,2	75,3	57,5	33,0	10,7	3,6
73,8	68,5	94,2	76,6	57,4	33,4	10,5	3,9
72,4	67,3	93,8	77,7	56,8	33,9	10,8	3,6
70,1	66,1	93,1	77,8	56,3	34,6	11,1	3,4
67,8	64,5	92,0	76,8	55,9	35,4	10,6	3,4
66,5	62,2	92,1	77,1	55,5	36,1	9,7	3,5
65,9	61,9	91,8	76,9	55,9	36,6	10,7	3,4
64,9	61,3	91,6	77,1	55,4	36,9	9,9	3,4
64,1	60,3	91,6	77,8	55,4	37,1	9,8	3,4
63,6	59,2	91,9	78,4	55,8	38,1	9,8	3,6
63,4	60,2	92,2	79,0	55,8	39,3	10,2	3,5
65,3	61,5	92,2	79,6	56,4	39,9	9,8	3,4
65,9	62,8	92,1	79,9	56,7	40,9	9,5	3,3
66,1	63,2	92,1	80,4	56,9	41,6	9,4	3,4
67,8	65,3	92,3	81,3	58,1	43,2	10,3	3,8
68,3	66,5	92,5	81,7	59,2	45,0	11,5	4,2
67,8	66,2	92,4	82,2	59,6	45,5	11,8	4,4
66,1	65,8	92,3	81,8	59,9	45,9	12,1	5,0
66,4	66,4	92,0	81,8	59,6	46,8	12,1	5,2
67,4	66,5	92,1	82,6	60,0	47,8	13,0	5,6
67,8	67,0	92,4	82,1	60,5	48,6	14,2	6,8
65,4	65,1	91,4	82,4	60,6	49,0	15,2	6,7

**Tableau 30.3 Caractéristiques de la population active selon le sexe et le groupe d'âge, 2009**

	Population active	Emploi	Chômage	Taux d'activité	Taux d'emploi	Taux de chômage
	milliers			%		
<b>Les deux sexes</b>	<b>18 368,7</b>	<b>16 848,9</b>	<b>1 519,8</b>	<b>67,3</b>	<b>61,7</b>	<b>8,3</b>
15 à 24 ans	2 867,9	2 430,1	437,8	65,3	55,3	15,3
15 à 19 ans	1 140,4	912,1	228,4	52,8	42,2	20,0
20 à 24 ans	1 727,5	1 518,0	209,5	77,4	68,0	12,1
25 ans et plus	15 500,8	14 418,8	1 082,0	67,6	62,9	7,0
25 à 44 ans	8 052,2	7 454,0	598,2	86,9	80,4	7,4
25 à 34 ans	3 923,2	3 612,5	310,7	86,3	79,5	7,9
35 à 44 ans	4 129,0	3 841,4	287,6	87,5	81,4	7,0
45 à 64 ans	6 988,6	6 524,7	463,8	75,3	70,3	6,6
45 à 54 ans	4 495,8	4 205,3	290,5	85,6	80,1	6,5
55 à 64 ans	2 492,8	2 319,4	173,3	61,9	57,6	7,0
55 ans et plus	2 952,8	2 759,5	193,3	35,2	32,9	6,5
65 ans et plus	460,0	440,1	19,9	10,5	10,1	4,3
<b>Hommes</b>	<b>9 684,6</b>	<b>8 772,7</b>	<b>912,0</b>	<b>72,0</b>	<b>65,2</b>	<b>9,4</b>
15 à 24 ans	1 466,0	1 201,4	264,6	65,4	53,6	18,0
15 à 19 ans	568,8	437,8	131,0	51,4	39,6	23,0
20 à 24 ans	897,2	763,6	133,6	79,0	67,3	14,9
25 ans et plus	8 218,6	7 571,3	647,3	73,4	67,6	7,9
25 à 44 ans	4 242,3	3 887,0	355,2	91,4	83,8	8,4
25 à 34 ans	2 068,3	1 879,2	189,1	90,7	82,4	9,1
35 à 44 ans	2 174,0	2 007,8	166,1	92,1	85,1	7,6
45 à 64 ans	3 677,3	3 398,8	278,4	80,1	74,0	7,6
45 à 54 ans	2 339,2	2 168,0	171,1	89,4	82,9	7,3
55 à 64 ans	1 338,1	1 230,8	107,3	67,7	62,3	8,0
55 ans et plus	1 637,2	1 516,3	120,9	41,5	38,4	7,4
65 ans et plus	299,1	285,5	13,5	15,2	14,5	4,5
<b>Femmes</b>	<b>8 684,1</b>	<b>8 076,2</b>	<b>607,9</b>	<b>62,6</b>	<b>58,3</b>	<b>7,0</b>
15 à 24 ans	1 401,9	1 228,7	173,2	65,1	57,1	12,4
15 à 19 ans	571,6	474,3	97,4	54,2	45,0	17,0
20 à 24 ans	830,3	754,4	75,8	75,7	68,7	9,1
25 ans et plus	7 282,1	6 847,5	434,6	62,2	58,5	6,0
25 à 44 ans	3 809,9	3 566,9	243,0	82,4	77,1	6,4
25 à 34 ans	1 854,9	1 733,4	121,6	81,9	76,5	6,6
35 à 44 ans	1 955,0	1 833,6	121,5	82,8	77,7	6,2
45 à 64 ans	3 311,4	3 126,0	185,2	70,7	66,7	5,6
45 à 54 ans	2 156,7	2 037,3	119,2	81,8	77,3	5,5
55 à 64 ans	1 154,7	1 088,7	66,0	56,3	53,1	5,7
55 ans et plus	1 315,6	1 243,2	72,4	29,6	27,9	5,5
65 ans et plus	160,9	154,5	6,4	6,7	6,4	4,0

Note : Population de 15 ans et plus.

Source : Statistique Canada, CANSIM, tableau 282-0002.



**Tableau 30.4 Caractéristiques de la population active selon la région métropolitaine de recensement, 2009**

	Population active	Emploi	Chômage	Taux d'activité	Taux d'emploi	Taux de chômage
	milliers			%		
St. John's	108,2	99,2	9,0	68,7	62,9	8,3
Halifax	230,3	215,6	14,7	71,7	67,1	6,4
Saint John	71,4	67,3	4,2	67,7	63,8	5,9
Saguenay	76,0	69,5	6,6	60,9	55,7	8,7
Québec	411,7	391,7	20,0	66,7	63,5	4,9
Sherbrooke	89,7	83,5	6,2	64,0	59,6	6,9
Trois-Rivières	73,9	67,4	6,5	60,2	54,9	8,8
Montréal	2 070,3	1 880,4	189,9	66,7	60,6	9,2
Ottawa–Gatineau	699,5	660,0	39,5	71,6	67,6	5,6
Kingston	83,0	77,9	5,1	65,7	61,6	6,1
Oshawa	197,3	179,5	17,8	67,1	61,1	9,0
Toronto	3 191,9	2 890,5	301,3	68,5	62,1	9,4
Hamilton	407,4	373,4	34,0	67,7	62,1	8,3
St. Catharines–Niagara	206,5	185,1	21,4	62,6	56,1	10,4
Kitchener	277,2	250,8	26,3	71,4	64,6	9,5
London	261,7	235,7	25,9	67,2	60,5	9,9
Windsor	174,8	150,6	24,2	64,0	55,1	13,8
Grand Sudbury/ Greater Sudbury	86,7	78,7	8,0	64,5	58,6	9,2
Thunder Bay	65,4	59,9	5,5	63,3	58,0	8,4
Winnipeg	418,0	395,6	22,4	70,5	66,7	5,4
Regina	121,5	116,2	5,3	70,8	67,7	4,4
Saskatoon	150,1	143,2	7,0	74,0	70,6	4,7
Calgary	747,9	698,2	49,7	76,9	71,8	6,6
Edmonton	661,6	617,3	44,3	73,1	68,2	6,7
Abbotsford–Mission	93,4	86,1	7,3	68,8	63,4	7,8
Vancouver	1 327,7	1 234,2	93,5	66,8	62,1	7,0
Victoria	193,9	181,4	12,5	67,2	62,9	6,4

**Notes :** Population de 15 ans et plus.

Toutes les régions géographiques sont fondées sur les limites du Recensement de 2001.

**Source :** Statistique Canada, CANSIM, tableau 282-0053.

**Tableau 30.5 Emploi à temps plein et à temps partiel selon le sexe et le groupe d'âge, 2004 à 2009**

	2004	2005	2006	2007	2008	2009
	milliers					
<b>Ensemble des emplois</b>						
Les deux sexes	15 947,0	16 169,7	16 484,3	16 866,4	17 125,8	16 848,9
15 à 24 ans	2 461,0	2 472,5	2 535,8	2 589,4	2 607,2	2 430,1
25 à 44 ans	7 594,0	7 597,5	7 610,7	7 658,9	7 648,0	7 454,0
45 ans et plus	5 892,0	6 099,7	6 337,8	6 618,2	6 870,7	6 964,8
Hommes	8 480,6	8 594,7	8 727,1	8 888,9	9 021,3	8 772,7
15 à 24 ans	1 248,3	1 239,0	1 276,9	1 313,3	1 315,1	1 201,4
25 à 44 ans	4 023,8	4 032,1	4 035,3	4 032,6	4 043,3	3 887,0
45 ans et plus	3 208,4	3 323,6	3 414,9	3 543,0	3 662,9	3 684,3
Femmes	7 466,4	7 575,0	7 757,2	7 977,5	8 104,5	8 076,2
15 à 24 ans	1 212,6	1 233,5	1 258,9	1 276,1	1 292,1	1 228,7
25 à 44 ans	3 570,2	3 565,4	3 575,4	3 626,2	3 604,7	3 566,9
45 ans et plus	2 683,5	2 776,2	2 922,9	3 075,2	3 207,8	3 280,6
<b>Emploi à temps plein</b>						
Les deux sexes	12 998,1	13 206,2	13 509,7	13 803,1	13 976,6	13 628,3
15 à 24 ans	1 361,4	1 370,2	1 419,8	1 435,1	1 438,6	1 291,5
25 à 44 ans	6 671,2	6 684,7	6 730,9	6 774,4	6 756,1	6 533,1
45 ans et plus	4 965,5	5 151,3	5 359,0	5 593,6	5 782,0	5 803,7
Hommes	7 559,3	7 664,0	7 781,0	7 909,9	8 008,0	7 726,3
15 à 24 ans	781,2	782,5	809,2	828,5	825,6	736,7
25 à 44 ans	3 834,1	3 832,6	3 845,6	3 840,2	3 833,2	3 660,8
45 ans et plus	2 944,1	3 048,9	3 126,2	3 241,3	3 349,2	3 328,8
Femmes	5 438,8	5 542,3	5 728,7	5 893,2	5 968,7	5 902,0
15 à 24 ans	580,2	587,8	610,5	606,6	613,0	554,8
25 à 44 ans	2 837,2	2 852,1	2 885,3	2 934,2	2 922,9	2 872,3
45 ans et plus	2 021,4	2 102,4	2 232,8	2 352,4	2 432,8	2 474,9
<b>Emploi à temps partiel</b>						
Les deux sexes	2 948,9	2 963,5	2 974,7	3 063,3	3 149,2	3 220,5
15 à 24 ans	1 099,6	1 102,3	1 116,0	1 154,3	1 168,6	1 138,6
25 à 44 ans	922,8	912,8	879,9	884,5	891,9	920,8
45 ans et plus	926,5	948,4	978,8	1 024,5	1 088,7	1 161,1
Hommes	921,3	930,7	946,1	979,0	1 013,3	1 046,4
15 à 24 ans	467,1	456,5	467,7	484,8	489,5	464,7
25 à 44 ans	189,8	199,5	189,7	192,5	210,1	226,2
45 ans et plus	264,4	274,7	288,7	301,7	313,7	355,5
Femmes	2 027,6	2 032,8	2 028,5	2 084,3	2 135,9	2 174,2
15 à 24 ans	632,4	645,8	648,4	669,5	679,1	673,9
25 à 44 ans	733,0	713,3	690,1	692,0	681,8	694,6
45 ans et plus	662,1	673,7	690,0	722,8	774,9	805,6

Note : Population de 15 ans et plus.

Source : Statistique Canada, CANSIM, tableau 282-0002.

**Tableau 30.6 Raisons du travail à temps partiel selon le sexe et le groupe d'âge, 2009**

	15 ans et plus	15 à 24 ans	25 à 44 ans	45 ans et plus
	milliers			
<b>Ensemble des personnes travaillant à temps partiel</b>	<b>3 220,5</b>	<b>1 138,6</b>	<b>920,8</b>	<b>1 161,1</b>
Hommes	1 046,4	464,7	226,2	355,5
Femmes	2 174,2	673,9	694,6	805,6
	%			
<b>Les deux sexes</b>				
Maladie	3,5	0,6	3,6	6,5
Soin des enfants	9,4	0,9	26,6	4,2
Autres obligations personnelles ou familiales	2,9	0,6	3,7	4,7
Études	28,9	72,4	10,5	0,8
Préférence personnelle	26,8	5,4	17,5	55,4
Autres raisons volontaires	0,8	0,4	1,1	0,8
Non volontaire (aucun travail à temps plein disponible)	27,6	19,7	37,1	27,7
<b>Hommes</b>				
Maladie	3,7	0,6	5,6	6,5
Soin des enfants	1,1	x	3,2	1,1
Autres obligations personnelles ou familiales	1,2	0,5	1,7	1,8
Études	37,0	73,3	19,5	0,7
Préférence personnelle	25,0	4,6	16,8	56,9
Autres raisons volontaires	1,1	0,5	1,9	1,3
Non volontaire (aucun travail à temps plein disponible)	30,9	20,5	51,2	31,7
<b>Femmes</b>				
Maladie	3,5	0,5	2,9	6,5
Soin des enfants	13,4	1,4	34,2	5,5
Autres obligations personnelles ou familiales	3,8	0,7	4,3	5,9
Études	25,0	71,9	7,6	0,9
Préférence personnelle	27,7	5,9	17,7	54,7
Autres raisons volontaires	0,6	0,4	0,8	0,6
Non volontaire (aucun travail à temps plein disponible)	25,9	19,2	32,4	26,0

**Note :** En pourcentage de l'ensemble des personnes occupées à temps partiel.

**Source :** Statistique Canada, CANSIM, tableau 282-0014.

Tableau 30.7 Emploi selon l'industrie, 1995 à 2009

	1995	1996	1997	1998	1999	2000
	milliers					
<b>Ensemble des industries</b>	<b>13 295,4</b>	<b>13 421,4</b>	<b>13 706,0</b>	<b>14 046,2</b>	<b>14 406,7</b>	<b>14 764,2</b>
Biens	3 467,6	3 476,0	3 561,0	3 657,9	3 742,5	3 822,0
Agriculture	419,3	422,5	417,0	424,2	406,0	372,1
Foresterie, pêches, mines, et extraction de pétrole et de gaz	294,8	294,0	296,7	293,5	263,8	275,4
Services publics	123,5	124,1	115,3	114,7	114,3	114,9
Construction	726,4	709,7	721,0	731,9	766,9	810,1
Fabrication	1 903,8	1 925,7	2 010,9	2 093,5	2 191,5	2 249,4
Services	9 827,7	9 945,4	10 145,1	10 388,4	10 664,3	10 942,2
Commerce	2 077,5	2 087,7	2 106,1	2 125,4	2 218,2	2 293,3
Transport et entreposage	660,8	674,0	694,6	712,7	737,0	772,3
Finance, assurances, immobilier et location	846,1	861,4	865,0	847,9	859,9	857,9
Services professionnels, scientifiques et techniques	674,3	706,7	777,8	849,8	900,7	932,2
Services aux entreprises, services relatifs aux bâtiments et autres services de soutien	402,5	420,8	441,8	478,1	504,7	537,0
Services d'enseignement	928,3	913,0	916,6	930,0	970,7	974,1
Soins de santé et assistance sociale	1 388,6	1 390,9	1 388,4	1 428,5	1 436,0	1 514,0
Information, culture et loisirs	567,7	579,1	603,5	615,8	630,5	662,1
Hébergement et services de restauration	816,1	847,9	871,0	911,4	913,6	938,2
Autres services	647,2	656,0	683,0	706,8	716,5	688,5
Administrations publiques	818,6	807,8	797,2	781,9	776,3	772,6

**Notes :** Population de 15 ans et plus.

Système de classification des industries de l'Amérique du Nord (SCIAN), 2002.

**Source :** Statistique Canada, CANSIM, tableau 282-0008.

2001	2002	2003	2004	2005	2006	2007	2008	2009
milliers								
<b>14 946,2</b>	<b>15 310,4</b>	<b>15 672,3</b>	<b>15 947,0</b>	<b>16 169,7</b>	<b>16 484,3</b>	<b>16 866,4</b>	<b>17 125,8</b>	<b>16 848,9</b>
3 779,9	3 878,6	3 925,7	3 989,8	4 002,4	3 985,9	3 993,0	4 021,3	3 736,4
323,3	325,4	332,4	326,0	343,7	346,4	337,2	327,0	320,5
278,9	270,3	281,6	286,6	306,4	330,1	339,3	340,1	316,2
124,4	131,9	130,5	133,3	125,3	122,0	138,0	151,8	147,8
824,3	865,2	906,0	951,7	1 019,5	1 069,7	1 133,5	1 232,2	1 161,4
2 229,0	2 285,9	2 275,2	2 292,1	2 207,4	2 117,7	2 044,9	1 970,3	1 790,6
11 166,2	11 431,8	11 746,6	11 957,2	12 167,3	12 498,4	12 873,5	13 104,5	13 112,5
2 363,3	2 409,3	2 467,8	2 507,1	2 574,6	2 633,5	2 682,4	2 678,8	2 639,8
775,8	760,7	790,9	799,4	793,6	802,2	822,8	857,7	820,3
876,7	895,1	917,0	960,6	987,8	1 040,5	1 060,4	1 075,4	1 099,0
986,5	987,1	1 003,6	1 018,3	1 050,0	1 089,9	1 136,9	1 200,0	1 201,6
537,2	579,6	608,7	630,2	654,4	690,0	702,1	686,5	656,5
981,6	1 007,4	1 027,1	1 035,7	1 106,1	1 158,4	1 183,2	1 192,8	1 192,7
1 540,4	1 617,3	1 679,2	1 733,4	1 734,6	1 785,5	1 846,1	1 903,4	1 955,0
709,4	715,1	714,6	738,0	735,1	745,0	782,0	759,6	776,7
943,2	985,1	1 005,5	1 012,4	1 004,5	1 015,0	1 069,4	1 073,5	1 055,9
666,8	686,2	713,1	696,6	693,4	701,0	723,5	751,1	788,3
785,4	788,9	819,0	825,5	833,1	837,4	864,6	925,7	926,6

Tableau 30.8 Emploi selon l'industrie, par province, 2009

	Canada	Terre-Neuve-et-Labrador	Île-du-Prince-Édouard	Nouvelle-Écosse	Nouveau-Brunswick
	milliers				
<b>Ensemble des industries</b>	<b>16 848,9</b>	<b>214,9</b>	<b>69,5</b>	<b>452,8</b>	<b>366,4</b>
Biens	3 736,4	45,2	17,3	86,7	83,1
Agriculture	320,5	0,8	3,7	6,7	7,2
Foresterie, pêches, mines, et extraction de pétrole et de gaz	316,2	14,7	2,4	12,6	11,0
Services publics	147,8	2,1	0,3	3,1	4,4
Construction	1 161,4	15,7	5,5	30,4	27,0
Fabrication	1 790,6	11,9	5,5	33,8	33,4
Services	13 112,5	169,7	52,2	366,1	283,4
Commerce	2 639,8	34,7	10,0	76,6	54,7
Transport et entreposage	820,3	11,7	2,2	20,6	18,9
Finance, assurances, immobilier et location	1 099,0	7,4	2,5	23,3	16,7
Services professionnels, scientifiques et techniques	1 201,6	7,7	2,2	22,7	17,1
Services aux entreprises, services relatifs aux bâtiments et autres services de soutien	656,5	7,1	2,7	23,4	19,8
Services d'enseignement	1 192,7	17,3	5,3	37,8	27,7
Soins de santé et assistance sociale	1 955,0	34,6	8,0	62,8	50,0
Information, culture et loisirs	776,7	8,8	2,6	18,3	11,8
Hébergement et services de restauration	1 055,9	13,1	5,6	29,3	23,4
Autres services	788,3	10,3	3,2	19,5	15,8
Administrations publiques	926,6	16,9	8,0	32,0	27,4

Notes : Population de 15 ans et plus.

Système de classification des industries de l'Amérique du Nord (SCIAN), 2002.

Source : Statistique Canada, CANSIM, tableau 282-0008.

Tableau 30.9 Emploi et rémunération dans les administrations publiques, 1996 à 2009

	1996	1997	1998	1999	2000	2001
	milliers					
<b>Emploi</b>						
<b>Ensemble des industries<sup>1</sup></b>	<b>11 292,5</b>	<b>11 624,9</b>	<b>11 885,4</b>	<b>12 055,8</b>	<b>12 460,9</b>	<b>12 881,1</b>
Administrations publiques	722,7	707,6	702,3	705,0	713,0	837,6
Administration fédérale	251,9	236,8	234,7	237,9	240,9	252,0
Administrations provinciales et territoriales	208,9	202,7	202,1	206,1	208,0	221,4
Administrations locales	230,1	234,8	231,5	226,6	229,9	324,1
	moyenne hebdomadaire (\$)					
<b>Rémunération</b>						
<b>Ensemble des industries<sup>1</sup></b>	<b>611,01</b>	<b>623,43</b>	<b>632,72</b>	<b>640,47</b>	<b>655,55</b>	<b>656,74</b>
Administrations publiques	725,35	729,12	734,05	761,05	781,15	782,01
Administration fédérale	801,01	813,34	830,71	886,01	926,60	934,05
Administrations provinciales et territoriales	728,45	741,41	750,14	758,82	767,44	800,69
Administrations locales	670,12	666,15	657,34	671,37	680,57	685,09

Notes : Les données incluent les heures supplémentaires.

Comprend le nombre annuel d'employés à salaire fixe et les employés rémunérés à l'heure.

Système de classification des industries de l'Amérique du Nord (SCIAN), 2007.

1. À l'exclusion de l'agriculture, de la pêche et du piégeage, du service domestique des ménages, des organismes religieux et du service militaire.

Source : Statistique Canada, Enquête sur l'emploi, la rémunération et les heures de travail et CANSIM, tableaux 281-0024 et 281-0027.

Québec	Ontario	Manitoba	Saskatchewan	Alberta	Colombie-Britannique
milliers					
<b>3 844,2</b>	<b>6 526,1</b>	<b>606,9</b>	<b>520,6</b>	<b>1 988,1</b>	<b>2 259,4</b>
864,6	1 383,8	139,9	139,5	529,9	446,5
58,4	84,1	26,6	43,4	55,3	34,3
29,0	35,7	6,6	24,5	139,3	40,3
34,6	58,1	7,6	4,7	20,4	12,7
210,5	409,1	37,6	38,5	191,8	195,3
532,2	796,8	61,5	28,5	123,1	163,8
2 979,6	5 142,3	467,1	381,0	1 458,2	1 812,9
626,3	996,6	89,4	81,1	301,5	369,1
169,7	314,7	39,1	25,0	103,3	115,2
224,1	506,6	36,2	29,4	109,7	143,1
274,5	510,0	24,7	21,7	151,7	169,3
141,7	269,7	19,5	12,1	66,6	93,9
259,2	463,1	48,5	39,5	132,1	162,3
481,9	708,7	84,6	66,3	197,8	260,3
172,0	319,9	23,7	20,3	80,0	119,4
231,1	388,3	36,3	30,6	126,1	172,1
175,5	308,9	28,7	24,2	100,1	102,0
223,7	355,8	36,3	31,0	89,3	106,3

2002	2003	2004	2005	2006	2007	2008	2009
milliers							
<b>13 093,3</b>	<b>13 372,8</b>	<b>13 595,7</b>	<b>13 877,3</b>	<b>14 251,1</b>	<b>14 560,9</b>	<b>14 818,5</b>	<b>14 553,5</b>
839,7	888,2	897,7	921,3	945,4	961,0	1 007,8	1 041,6
260,7	265,6	264,9	267,2	280,7	281,5	292,2	292,3
217,5	235,2	237,1	245,3	249,7	252,5	264,7	283,6
320,4	343,9	350,2	363,4	371,1	383,6	406,5	421,6
moyenne hebdomadaire (\$)							
<b>672,68</b>	<b>690,79</b>	<b>709,41</b>	<b>737,29</b>	<b>755,48</b>	<b>788,06</b>	<b>810,52</b>	<b>823,53</b>
844,53	867,71	894,04	925,45	951,03	1 007,53	1 040,51	1 071,16
1 006,75	1 050,21	1 077,79	1 137,76	1 145,57	1 233,71	1 286,46	1 324,27
837,50	885,36	925,97	953,99	1 001,42	1 048,03	1 091,16	1 163,83
755,43	751,61	772,87	788,08	809,12	856,34	871,63	876,99

**Tableau 30.10 Salaires des employés selon certaines caractéristiques et professions, 2008 et 2009**

	2008		2009	
	milliers	salaires horaires moyen (\$)	milliers	salaires horaires moyen (\$)
<b>Ensemble des employés<sup>1</sup></b>	<b>14 496,2</b>	<b>21,32</b>	<b>14 147,2</b>	<b>22,05</b>
15 à 24 ans	2 522,1	12,39	2 344,7	12,83
25 à 54 ans	10 049,8	23,22	9 823,2	23,95
55 ans et plus	1 924,3	23,09	1 979,3	23,55
Hommes	7 301,6	23,18	7 030,4	23,87
Femmes	7 194,6	19,43	7 116,8	20,25
Travailleurs à temps plein	11 910,6	22,70	11 536,9	23,52
Travailleurs à temps partiel	2 585,6	14,96	2 610,2	15,57
Couverts par un syndicat <sup>2</sup>	4 527,0	24,46	4 447,3	25,20
Non couverts par un syndicat <sup>3</sup>	9 969,2	19,89	9 699,9	20,61
Emplois permanents <sup>4</sup>	12 721,2	21,98	12 380,9	22,71
Emplois temporaires <sup>5</sup>	1 775,0	16,59	1 766,3	17,45
<b>Professions</b>				
Gestion	1 058,1	33,25	1 021,5	34,01
Affaires, finance et administration	2 843,9	20,28	2 760,6	20,96
Sciences naturelles et appliquées et professions apparentées	1 066,0	29,77	1 047,0	30,73
Secteur de la santé	899,2	24,87	924,2	25,94
Sciences sociales, enseignement, administration publique et religion	1 325,8	27,55	1 378,4	28,10
Arts, culture, sports et loisirs	339,2	21,04	334,3	21,61
Ventes et services	3 668,2	14,22	3 654,4	14,86
Métiers, transporteurs et conducteurs de matériel et professions apparentées	2 155,4	21,05	2 012,4	21,79
Professions propres au secteur primaire	279,2	18,39	267,1	18,68
Professions propres à la transformation, à la fabrication et aux services publics	861,3	18,32	747,4	18,91

**Note :** Les données ne sont pas désaisonnalisées.

1. Employés rémunérés travaillant pour une entreprise privée ou le secteur public. Les travailleurs autonomes sont exclus.

2. Comprend les employés qui sont membres d'un syndicat et ceux qui n'en sont pas membres, mais qui sont couverts par une convention collective ou par un contrat de travail négocié par un syndicat.

3. Comprend les employés qui ne sont pas membres d'un syndicat ou qui ne sont pas couverts par une convention collective ou par un contrat de travail négocié par un syndicat.

4. Emploi qui devrait durer aussi longtemps que l'employé le désire, à la condition que la conjoncture économique le permette; c'est-à-dire que la date de cessation de l'emploi n'est pas déterminée à l'avance.

5. Emploi dont la date de cessation est prédéterminée ou qui se terminera dès qu'un projet déterminé aura pris fin. Comprend les emplois saisonniers, les emplois temporaires (c'est-à-dire pour une durée déterminée ou dans le cadre d'un contrat de travail, y compris le travail effectué par le biais d'une agence de placement), les emplois occasionnels et les autres emplois temporaires.

**Source :** Statistique Canada, CANSIM, tableaux 282-0070 et 282-0074.



**Tableau 30.11 Gains moyens selon le sexe et le régime de travail, 1993 à 2007**

	Ensemble des travailleurs			Travailleurs à temps plein toute l'année		
	Hommes	Femmes	Ratio des gains <sup>1</sup>	Hommes	Femmes	Ratio des gains <sup>1</sup>
	\$ constants de 2007		%	\$ constants de 2007		%
1993	37 700	24 200	64,1	50 800	37 000	72,8
1994	39 100	24 200	61,9	52 400	36 800	70,2
1995	38 400	24 700	64,2	51 300	37 400	73,0
1996	39 100	24 900	63,6	51 800	37 700	72,8
1997	40 200	24 800	61,8	53 400	37 400	70,0
1998	41 300	25 900	62,8	55 000	39 500	71,9
1999	42 100	26 400	62,6	55 600	38 000	68,4
2000	43 500	26 800	61,7	55 600	39 300	70,6
2001	43 400	26 900	62,1	56 700	39 600	69,9
2002	43 400	27 300	62,8	56 800	39 900	70,2
2003	42 800	26 900	62,9	56 600	39 700	70,2
2004	43 100	27 300	63,4	58 700	41 000	69,9
2005	43 700	27 900	64,0	58 000	40 900	70,5
2006	43 800	28 400	64,7	58 700	42 200	71,9
2007	44 400	29 200	65,7	60 300	43 000	71,4

1. Représente le rapport des gains des femmes à ceux des hommes.

Source : Statistique Canada, CANSIM, tableau 202-0102.

**Tableau 30.12 Personnes gagnant un revenu selon le sexe et le régime de travail, 1993 à 2007**

	Ensemble des travailleurs			Travailleurs à temps plein toute l'année		
	Les deux sexes	Hommes	Femmes	Les deux sexes	Hommes	Femmes
	milliers					
1993	<b>14 900</b>	8 105	6 795	<b>8 050</b>	4 867	3 182
1994	<b>14 968</b>	8 175	6 793	<b>8 337</b>	5 097	3 240
1995	<b>15 313</b>	8 324	6 988	<b>8 532</b>	5 175	3 357
1996	<b>15 275</b>	8 340	6 936	<b>8 416</b>	5 155	3 261
1997	<b>15 616</b>	8 465	7 152	<b>8 560</b>	5 230	3 330
1998	<b>15 896</b>	8 599	7 298	<b>8 178</b>	4 939	3 239
1999	<b>16 403</b>	8 813	7 590	<b>8 497</b>	5 066	3 431
2000	<b>16 858</b>	9 028	7 830	<b>8 305</b>	4 956	3 349
2001	<b>17 226</b>	9 221	8 004	<b>8 713</b>	5 194	3 518
2002	<b>17 445</b>	9 324	8 121	<b>8 483</b>	5 006	3 477
2003	<b>17 830</b>	9 494	8 336	<b>8 725</b>	5 075	3 650
2004	<b>18 163</b>	9 709	8 454	<b>9 006</b>	5 263	3 743
2005	<b>18 393</b>	9 779	8 615	<b>9 342</b>	5 396	3 946
2006	<b>18 863</b>	10 013	8 850	<b>9 072</b>	5 268	3 804
2007	<b>19 251</b>	10 176	9 076	<b>9 266</b>	5 339	3 927

**Note :** Les données antérieures à 1996 ont été tirées de l'Enquête sur les finances des consommateurs (EFC) et celles à partir de 1996, de l'Enquête sur la dynamique du travail et du revenu (EDTR). Dans le cadre de ces enquêtes, on utilise différentes définitions. Par conséquent, le nombre de personnes travaillant à temps plein toute l'année de l'EDTR est moins élevé que dans l'EFC.

Source : Statistique Canada, CANSIM, tableau 202-0101.

**Tableau 30.13 Taux d'emploi selon le niveau de scolarité, le groupe d'âge et le sexe, 1999 et 2009**

	1999			2009		
	Les deux sexes	Hommes	Femmes	Les deux sexes	Hommes	Femmes
	%					
<b>Ensemble des niveaux de scolarité</b>	<b>60,6</b>	<b>66,7</b>	<b>54,6</b>	<b>61,7</b>	<b>65,2</b>	<b>58,3</b>
15 à 24 ans	<b>54,5</b>	55,3	53,7	<b>55,3</b>	53,6	57,1
25 à 44 ans	<b>80,1</b>	85,8	74,3	<b>80,4</b>	83,8	77,1
45 ans et plus	<b>45,1</b>	53,2	37,8	<b>51,0</b>	56,1	46,3
<b>Moins de neuf années d'études</b>	<b>22,5</b>	31,1	14,7	<b>20,0</b>	27,1	13,7
15 à 24 ans	<b>25,9</b>	31,0	19,1	<b>23,3</b>	26,0	19,4
25 à 44 ans	<b>50,1</b>	59,5	39,1	<b>51,2</b>	59,1	40,8
45 ans et plus	<b>18,0</b>	26,0	11,3	<b>16,1</b>	22,7	10,8
<b>Études secondaires partielles</b>	<b>44,4</b>	52,6	36,2	<b>41,2</b>	47,0	35,0
15 à 24 ans	<b>39,3</b>	41,6	36,7	<b>39,0</b>	37,6	40,5
25 à 44 ans	<b>67,3</b>	76,5	56,0	<b>63,4</b>	71,0	52,0
45 ans et plus	<b>34,6</b>	45,5	25,9	<b>35,2</b>	44,8	26,4
<b>Diplôme d'études secondaires</b>	<b>65,6</b>	73,4	58,8	<b>61,8</b>	67,7	56,2
15 à 24 ans	<b>68,4</b>	71,4	64,9	<b>65,0</b>	64,9	65,1
25 à 44 ans	<b>79,0</b>	86,2	72,2	<b>75,9</b>	81,3	69,6
45 ans et plus	<b>50,0</b>	58,4	44,0	<b>52,7</b>	59,3	47,7
<b>Études postsecondaires partielles</b>	<b>63,5</b>	67,6	59,8	<b>60,9</b>	62,9	59,1
15 à 24 ans	<b>58,0</b>	57,6	58,3	<b>57,2</b>	55,5	58,7
25 à 44 ans	<b>77,1</b>	82,8	71,6	<b>74,2</b>	79,1	68,7
45 ans et plus	<b>51,7</b>	58,5	45,8	<b>54,2</b>	56,7	52,0
<b>Certificat ou diplôme d'études postsecondaires<sup>1</sup></b>	<b>72,2</b>	77,4	67,1	<b>71,3</b>	73,5	69,2
15 à 24 ans	<b>73,6</b>	73,8	73,5	<b>75,1</b>	73,0	77,2
25 à 44 ans	<b>84,5</b>	89,7	79,4	<b>84,5</b>	86,8	82,1
45 ans et plus	<b>56,4</b>	63,0	49,9	<b>59,9</b>	62,6	57,3
<b>Baccalauréat</b>	<b>78,2</b>	80,5	76,0	<b>75,8</b>	77,9	74,0
15 à 24 ans	<b>72,3</b>	69,2	74,4	<b>73,6</b>	73,8	73,5
25 à 44 ans	<b>86,7</b>	90,9	83,0	<b>85,1</b>	88,5	82,5
45 ans et plus	<b>65,8</b>	67,5	63,7	<b>64,8</b>	67,2	62,4
<b>Diplôme ou certificat universitaire supérieur au baccalauréat</b>	<b>79,5</b>	80,2	78,5	<b>76,4</b>	76,3	76,6
15 à 24 ans	<b>74,1</b>	75,4	73,1	<b>74,0</b>	73,9	74,1
25 à 44 ans	<b>88,1</b>	90,6	85,0	<b>85,8</b>	88,1	83,6
45 ans et plus	<b>71,1</b>	71,7	69,9	<b>68,1</b>	67,7	68,7

1. Comprend les certificats ou les diplômes d'écoles de métiers.

Source : Statistique Canada, CANSIM, tableau 282-0004.

Tableau 30.14 Travail autonome selon le sexe, 1979 à 2009

	Les deux sexes	Hommes	Femmes
		milliers	
1979	1 324,7	944,6	380,1
1980	1 363,6	971,9	391,7
1981	1 425,2	1 020,6	404,6
1982	1 483,2	1 056,7	426,5
1983	1 543,2	1 094,5	448,7
1984	1 569,7	1 096,4	473,3
1985	1 662,7	1 148,8	513,9
1986	1 656,1	1 164,0	492,0
1987	1 699,1	1 185,8	513,3
1988	1 774,1	1 233,1	541,0
1989	1 800,3	1 240,7	559,6
1990	1 836,6	1 263,6	573,0
1991	1 895,8	1 313,2	582,6
1992	1 927,5	1 316,7	610,8
1993	2 011,1	1 361,7	649,4
1994	2 028,5	1 351,7	676,7
1995	2 083,1	1 381,8	701,3
1996	2 171,6	1 426,8	744,8
1997	2 349,4	1 522,2	827,2
1998	2 405,7	1 550,6	855,1
1999	2 433,0	1 582,8	850,2
2000	2 373,7	1 538,7	835,1
2001	2 276,7	1 503,3	773,4
2002	2 314,5	1 499,7	814,7
2003	2 401,8	1 571,1	830,7
2004	2 453,4	1 614,5	838,9
2005	2 511,6	1 645,6	866,0
2006	2 498,0	1 621,4	876,6
2007	2 615,0	1 703,2	911,9
2008	2 629,6	1 719,7	909,9
2009	2 701,7	1 742,3	959,4

Source : Statistique Canada, CANSIM, tableau 282-0012.

**Tableau 30.15 Jours perdus par employé à temps plein, par province, 2003 à 2008**

	2003	2004	2005	2006	2007	2008
	nombre de jours					
<b>Canada</b>	<b>9,2</b>	<b>9,2</b>	<b>9,6</b>	<b>9,7</b>	<b>10,2</b>	<b>10,0</b>
Terre-Neuve-et-Labrador	10,5	10,3	9,5	9,7	9,8	9,8
Île-du-Prince-Édouard	7,7	7,6	8,6	8,5	8,4	9,0
Nouvelle-Écosse	9,8	11,0	10,8	10,7	12,0	11,4
Nouveau-Brunswick	10,2	9,6	10,3	11,5	10,5	11,0
Québec	10,8	10,8	11,2	11,5	12,0	11,6
Ontario	8,3	8,5	8,6	8,8	9,3	9,5
Manitoba	9,4	9,8	9,9	10,1	10,8	11,2
Saskatchewan	10,4	10,3	11,1	11,0	10,5	10,5
Alberta	8,0	7,5	8,6	9,0	9,0	8,3
Colombie-Britannique	9,9	8,8	10,3	9,4	10,1	9,8

**Note** : Exclut les congés de maternité.

**Source** : Statistique Canada, CANSIM, tableau 279-0029.

**Tableau 30.16 Jours perdus par employé à temps plein en raison d'une maladie ou d'une incapacité, par province, 2003 à 2008**

	2003	2004	2005	2006	2007	2008
	nombre de jours					
<b>Canada</b>	<b>7,5</b>	<b>7,5</b>	<b>7,8</b>	<b>7,6</b>	<b>8,1</b>	<b>7,9</b>
Terre-Neuve-et-Labrador	9,1	8,8	8,1	8,2	8,2	8,2
Île-du-Prince-Édouard	6,4	6,0	6,9	6,9	6,8	7,4
Nouvelle-Écosse	8,1	9,1	9,0	8,9	9,9	9,7
Nouveau-Brunswick	8,8	8,0	8,5	9,7	8,8	8,8
Québec	9,3	9,4	9,6	9,3	9,8	9,2
Ontario	6,5	6,7	6,7	6,6	7,2	7,4
Manitoba	7,8	8,0	7,9	8,1	8,7	9,0
Saskatchewan	8,6	8,1	8,9	8,7	8,3	8,1
Alberta	6,2	5,6	6,5	6,6	6,9	6,1
Colombie-Britannique	8,1	7,3	8,5	7,6	8,2	8,0

**Note** : Exclut les congés de maternité.

**Source** : Statistique Canada, CANSIM, tableau 279-0029.

**Tableau 30.17 Jours perdus durant l'année par employé à temps plein selon l'industrie, 2003 à 2008**

	2003	2004	2005	2006	2007	2008
	nombre de jours					
<b>Biens</b>	<b>9,3</b>	<b>9,1</b>	<b>9,3</b>	<b>9,6</b>	<b>9,8</b>	<b>9,7</b>
Industries primaires	7,9	7,9	7,6	8,3	8,5	7,7
Services publics	10,0	10,2	9,1	12,4	11,2	10,1
Construction	8,6	7,2	8,3	9,5	9,4	8,6
Fabrication	9,7	9,9	9,9	9,7	10,2	10,7
<b>Services</b>	<b>9,2</b>	<b>9,2</b>	<b>9,8</b>	<b>9,8</b>	<b>10,3</b>	<b>10,2</b>
Commerce	8,1	7,6	8,2	8,5	9,3	8,8
Transport et entreposage	11,4	11,1	12,2	11,6	12,2	12,3
Finance, assurances, immobilier et location	8,8	7,8	8,9	7,5	8,9	8,2
Services professionnels, scientifiques et techniques	5,3	5,6	5,3	5,6	6,6	6,3
Services aux entreprises, services relatifs aux bâtiments et autres services de soutien	8,7	9,6	11,0	11,5	10,6	11,5
Services d'enseignement	9,5	8,8	9,8	10,7	10,6	9,7
Soins de santé et aide sociale	13,0	14,4	14,2	14,4	14,3	14,9
Information, culture et loisirs	7,6	7,9	8,5	8,7	9,3	7,9
Hébergement et services de restauration	7,8	7,9	9,1	8,2	8,1	7,3
Administrations publiques	10,9	10,9	12,2	12,0	12,2	13,8
Autres services	7,0	7,5	6,8	7,3	9,5	7,9

**Notes :** Système de classification des industries de l'Amérique du Nord (SCIAN), 2002.

Exclut les congés de maternité.

Comprend les absences en raison d'une maladie, d'une incapacité et d'obligations personnelles ou familiales.

**Source :** Statistique Canada, CANSIM, tableau 279-0030.

**Tableau 30.18 Population active et travailleurs rémunérés adhérant à un régime de pension agréé selon le sexe, années sélectionnées, 1987 à 2007**

	1987	1992	1997	2002	2007
	nombre				
<b>Adhérents à un régime de pension agréé<sup>1</sup></b>					
<b>Les deux sexes</b>	<b>4 834 019</b>	<b>5 244 703</b>	<b>5 088 455</b>	<b>5 522 563</b>	<b>5 908 633</b>
Hommes	3 118 574	3 024 770	2 841 608	2 960 525	3 039 988
Femmes	1 715 445	2 219 933	2 246 847	2 562 038	2 868 645
	%				
<b>Population active adhérant à un régime de pension agréé</b>					
<b>Les deux sexes</b>	<b>35,2</b>	<b>36,2</b>	<b>33,5</b>	<b>33,1</b>	<b>32,6</b>
Hommes	39,8	37,6	34,1	32,9	31,7
Femmes	29,1	34,4	32,7	33,3	33,7
<b>Travailleurs rémunérés adhérant à un régime de pension agréé<sup>2</sup></b>					
<b>Les deux sexes</b>	<b>42,7</b>	<b>45,3</b>	<b>41,6</b>	<b>39,7</b>	<b>38,3</b>
Hommes	48,8	48,3	42,9	40,2	37,7
Femmes	34,8	41,8	40,1	39,2	38,8

**Note :** Les données provenant de l'Enquête sur la population active (population active et travailleurs rémunérés) sont des moyennes annuelles auxquelles on a ajouté les membres des Forces canadiennes.

1. Régimes de prestations de retraite mis sur pied par les employeurs ou les syndicats à l'intention des employés.

2. Comprend les employés du secteur public et privé et les travailleurs autonomes dans les entreprises constituées en société (avec et sans aide rémunérée).

**Source :** Statistique Canada, Régimes de pension au Canada et Enquête sur la population active.

**Tableau 30.19 Prestations hebdomadaires moyennes d'assurance-emploi, 2005 à 2009**

	2005	2006	2007	2008	2009
	\$				
<b>Toutes les prestations</b>	<b>300,01</b>	<b>308,73</b>	<b>317,65</b>	<b>330,88</b>	<b>337,56</b>
Ordinaires	295,58	305,78	315,93	329,46	348,42
Maladie	275,51	286,75	294,55	307,85	318,60
Maternité	314,01	321,86	330,47	346,39	355,55
Pêche	374,94	371,49	378,88	391,90	402,86
Travail partagé	95,15	95,48	103,22	104,01	110,42
Adoption	367,05	372,83	379,41	390,11	400,08

Source : Statistique Canada, CANSIM, tableau 276-0016.

**Tableau 30.20 Bénéficiaires d'assurance-emploi selon le genre de prestations de revenu**

	2005	2006	2007	2008	2009
	nombre (moyenne annuelle)				
<b>Prestations totales de revenu<sup>1</sup></b>	<b>804 841</b>	<b>761 747</b>	<b>733 770</b>	<b>750 343</b>	<b>1 056 316</b>
Ordinaires	516 732	494 043	479 469	486 326	733 984
Formation	21 659	22 446	22 308	22 991	33 233
Création d'emplois	706	582	549	439	512
Aide au travail indépendant	2 188	2 004	1 815	1 635	2 185
Maladie	57 495	59 228	59 583	60 984	62 174
Maternité	57 912	46 912	47 064	48 145	48 788
Pêche	14 696	12 808	12 562	12 595	12 118
Travail partagé	2 696	1 791	2 556	4 755	48 343
Adoption	1 530	1 209	1 138	1 092	1 085
Parentales	129 217	120 718	106 707	111 354	113 868

1. Excluent les prestataires de l'assurance-emploi touchant des prestations d'emploi et des mesures de soutien.

Source : Statistique Canada, CANSIM, tableau 276-0001.