

Survol

Le taux de chômage mensuel est l'un des indicateurs du bien-être économique les plus suivis du Canada. Ce taux était toujours encourageant en 2006, car il tournait autour de son niveau le plus bas en 30 ans, en grande partie grâce à la force d'un certain nombre d'industries telles que l'extraction minière et l'extraction de pétrole et de gaz, ainsi que la construction.

Le taux de chômage se situait à 6,3 % en 2006, une baisse par rapport à la fin de 2005, où il s'établissait à 6,8 %. L'emploi a augmenté de 1,9 % en 2006, soit une 14^e hausse annuelle d'affilée au Canada. Comme la plupart des Canadiens tirent la plus grande partie de leur revenu d'un emploi, le travail rémunéré constitue une pierre angulaire de notre société et de notre économie, et avoir un emploi est une priorité pour nombre d'entre nous.

En 2006, les taux de chômage étaient les plus bas en 30 ans dans six provinces. Ils se situaient à moins de 5,0 % dans toutes les provinces de l'Ouest, tandis qu'il allait généralement

en augmentant de l'Ontario (6,3 %) vers l'est, plafonnant à 14,8 % à Terre-Neuve-et-Labrador.

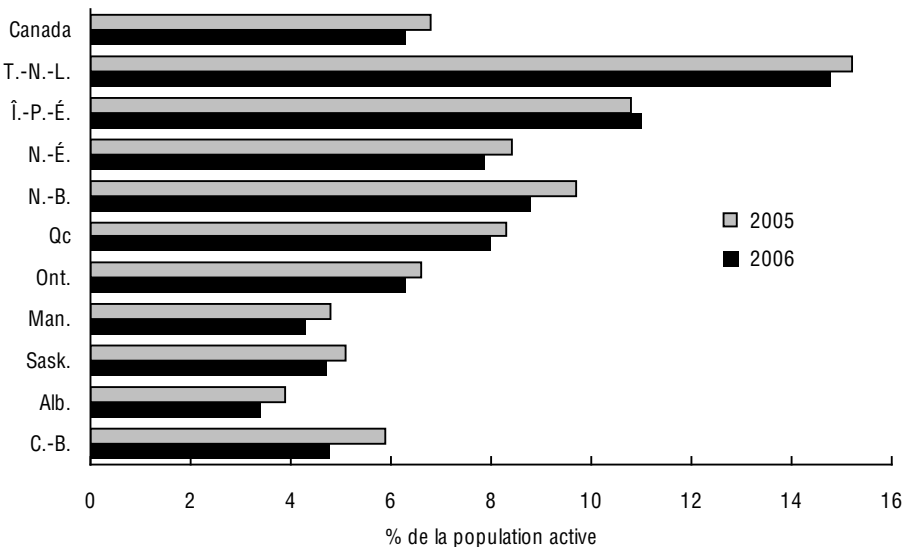
Le taux d'activité du Canada, c'est-à-dire le pourcentage de Canadiens en âge de travailler qui avaient un emploi ou qui en cherchaient un, était resté stable à 67,2 % en 2006.

Les femmes font croître l'emploi

Le tableau de l'emploi varie selon les caractéristiques comme le sexe et l'âge. Par exemple, les femmes de 25 ans et plus ont enregistré des gains notables en 2006, alors qu'elles représentaient près de la moitié de la croissance globale de l'emploi. Au cours de l'année, la proportion de femmes qui travaillaient a atteint un record de 58,3 %, faisant reculer leur taux de chômage à 6,1 %, soit un taux inférieur à celui des hommes adultes (6,5 %).

La situation des jeunes de 15 à 24 ans sur le marché du travail s'est également améliorée ces dernières années. En effet, le taux de chômage de

Graphique 30.1
Taux de chômage par province



Source : Statistique Canada, CANSIM : tableau 282-0002.

ce groupe a chuté à 11,6 % en 2006, le taux le plus bas depuis 1989.

Les effets du baby-boom se font ressentir dans les taux de participation des travailleurs de 55 ans et plus, au fur et à mesure qu'un plus grand nombre d'entre eux atteignent cet âge. En 2006, 30,5 % des Canadiens de ce groupe d'âge avaient du travail. Leur nombre a augmenté de 5,1 % cette année-là, par comparaison à une hausse de 0,9 % chez les travailleurs de moins de 55 ans en 2005.

Les Autochtones sont habituellement moins bien lotis sur le marché du travail que les non-Autochtones. En 2006, le taux de chômage des Autochtones vivant hors réserve dans les quatre provinces de l'Ouest se situait à 9,8 %, par rapport à 4,0 % pour les non-Autochtones.

Là où sont les emplois : ressources naturelles, les provinces de l'Ouest

L'emploi a progressé dans presque toutes les industries en 2006. Les principaux secteurs ayant affiché des gains comprennent l'extraction minière et l'extraction de pétrole et de gaz; les services professionnels, scientifiques et techniques; les services aux entreprises, les services relatifs aux bâtiments et les autres services de soutien; la finance, les assurances, l'immobilier et la location; la construction; les services d'enseignement; les soins de santé et

Tableau 30.a
Caractéristiques de la population active, 2006

	Hommes	Femmes
	milliers	
Population de 15 ans et plus	12 882,7	13 302,5
Population active	9 335,4	8 257,3
Emploi	8 727,1	7 757,2
Chômage	608,3	500,1
Population inactive	3 547,2	5 045,1
	pourcentage	
Taux de chômage	6,5	6,1
Taux d'activité	72,5	62,1
Taux d'emploi	67,7	58,3

Source : Statistique Canada, CANSIM : tableau 282-0002.

l'assistance sociale; et le commerce de gros et de détail. Seuls la fabrication et les services publics ont connu des baisses.

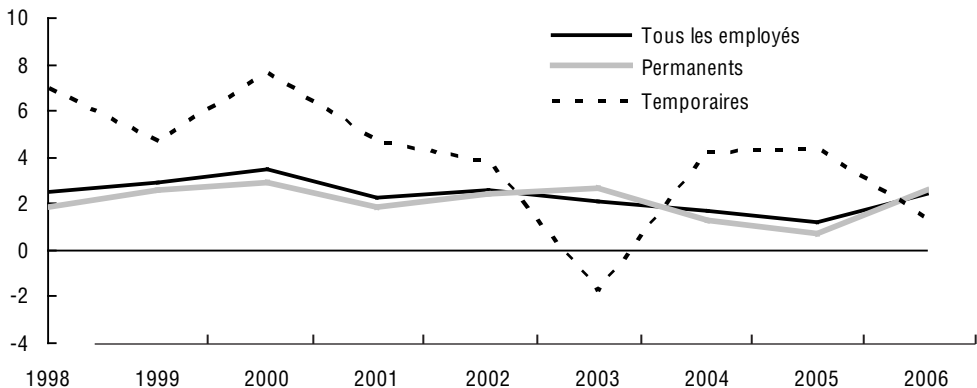
L'Ontario a continué à ressentir les effets des baisses dans la fabrication : ces diminutions ont totalisé en effet 130 000 emplois dans la province depuis le sommet atteint dans ce secteur en 2004. D'autre part, l'Alberta, la Saskatchewan et la Colombie-Britannique ont réalisé d'importants gains dans les secteurs de l'extraction minière et de l'extraction de pétrole et de gaz et de la construction.

En dépit des récentes pertes d'emploi, la fabrication reste le deuxième secteur d'embauche

Graphique 30.2

Permanence de l'emploi

variation en %



Source : Statistique Canada, CANSIM : tableau 282-0080.

en importance au Canada, après le commerce de gros et de détail. Néanmoins, la transition des emplois des industries productrices de biens vers le secteur des services se poursuit.

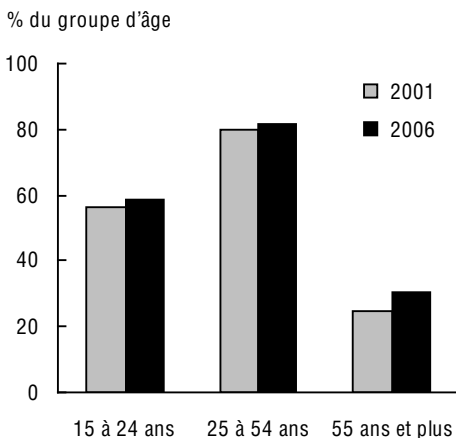
Pour ce qui est des professions, le plus important groupe de Canadiens de sexe masculin travaille dans le secteur des métiers ou encore comme conducteurs de matériel ou d'équipement. Quant aux femmes, elles travaillent surtout dans les secteurs de la vente et des services. La tendance au travail autonome semble s'être stabilisée : elle a atteint un sommet de 17,1 % des travailleurs en 1997 pour se replier à 15,2 % en 2006.

Changement des heures de travail

Nous n'en sommes pas encore à l'avènement de la société des loisirs que certains futuristes prédisaient au siècle dernier. En fait, après avoir constamment diminué depuis 1994, le nombre d'heures moyen de la semaine de travail des employés à temps plein a augmenté en 2005 pour une seconde année consécutive. Toutefois, il ne s'agit pas nécessairement d'une mauvaise chose; cela indique plutôt que l'excellent marché du travail roule presque à pleine capacité. Incapables de recruter d'autres employés, les employeurs donnent davantage de travail à leurs employés actuels.

Les pénuries de main-d'œuvre sont peut-être l'une des raisons pour lesquelles la proportion de

Graphique 30.3
Taux d'emploi selon le groupe d'âge



Source : Statistique Canada, CANSIM : tableau 282-0002.

personnes travaillant à temps partiel a diminué ces dernières années, pour se situer à 18,0 % en 2006, une baisse par rapport à 18,8 % en 2002. La croissance de l'emploi est surtout survenue dans le travail à temps plein. En 2006, plus de 9 emplois créés sur 10 étaient des emplois à temps plein. Pour répondre à leurs besoins croissants en main-d'œuvre, certains secteurs ont transformé des postes à temps partiel en postes à temps plein. La plupart de ceux qui travaillent à temps partiel le font par préférence ou parce qu'ils sont aux études.

Rémunération à la hausse

Le resserrement du marché du travail a favorisé la hausse de la rémunération. En 2006, le revenu total du travail a crû de 6,1 %, soit bien au-dessus du taux d'inflation de 2,2 %. Pour ce qui est des employés rémunérés à l'heure, le salaire horaire moyen s'établissait à 19,72 \$ en 2006, par rapport à 15,59 \$ en 1997. Lorsque l'inflation est prise en considération, cela signifie une augmentation moyenne de 4,8 %.

Sources choisies

Statistique Canada

- *Connaissance des langues officielles chez les nouveaux immigrants : à quel point est-ce important sur le marché du travail?* Hors série. 89-624-XIF
- *Emploi, gains et durée du travail.* Mensuel. 72-002-XWF
- *Enquête sociale générale sur l'emploi du temps, cycle 19.* Hors série. 89-622-XIF
- *Information sur la population active.* Mensuel. 71-001-XWF
- *L'emploi et le revenu en perspective.* Mensuel. 75-001-XWF
- *L'Observateur économique canadien.* Mensuel. 11-010-XWB
- *Regard sur le marché du travail canadien.* Irrégulier. 71-222-XWF
- *Revue chronologique de la population active.* Annuel. 71F0004XCB
- *Tendances sociales canadiennes.* Irrégulier. 11-008-XWF

Essor de l'emploi en Alberta

Le marché du travail de l'Alberta est le plus serré de toute l'Amérique du Nord : on y trouve la plus faible proportion de chômeurs et la plus forte proportion de travailleurs. Dans cette province, l'emploi a augmenté à un rythme effréné, surtout grâce aux industries florissantes de l'extraction pétrolière et gazière et de la construction.

En 2006, le nombre d'emplois en Alberta a augmenté de 6,0 %, soit presque trois fois la moyenne nationale et le taux de chômage se situait à peine à 3,4 %, c'est-à-dire presque la moitié du taux national de 6,3 %. Depuis 2003, l'Alberta affiche le plus faible taux au Canada.

Quelque 86 000 personnes de plus ont travaillé en Alberta en 2006, ce qui représente 27 % de la croissance globale de l'emploi au Canada, et ce, même si seulement 1 Canadien sur 10 en âge de travailler vit dans la province.

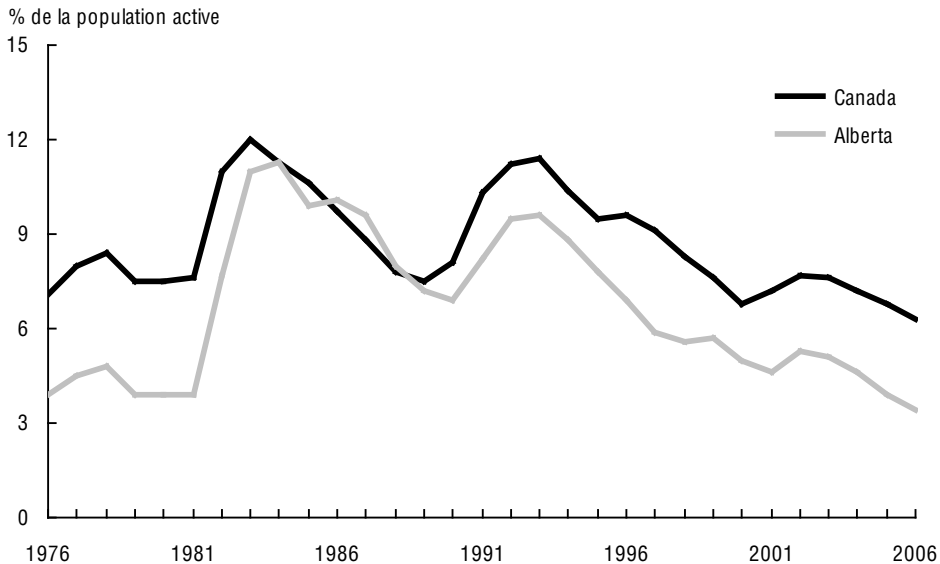
La croissance de l'emploi s'accompagne de hausses salariales en Alberta. La rémunération horaire moyenne s'est élevée de 6,9 % en 2006, soit plus du double de l'augmentation de 2,6 %

dans l'ensemble du Canada. À 21,62 \$ l'heure, l'Alberta dominait au pays sur ce plan. Cette province affichait le plus faible pourcentage de travailleurs touchant le salaire minimum ou moins, soit à peine 1,7 %.

En raison du plus grand nombre d'emplois disponibles et d'une rémunération plus élevée, davantage de personnes travaillent dans les grandes villes de l'Alberta. En 2006, Calgary et Edmonton se classaient respectivement au premier et au sixième rang des villes canadiennes affichant les taux d'emploi les plus élevés. La croissance de l'emploi a aussi aidé les Autochtones : ceux qui vivent hors réserve en Alberta ont connu un taux d'emploi semblable à la moyenne canadienne.

Cependant, cette poussée économique ne va pas sans présenter de défis. Les employeurs connaissent des pénuries de main-d'œuvre dans certains secteurs. En 2005, par exemple, 42 % des fabricants ont signalé une pénurie de travailleurs qualifiés.

Graphique 30.4
Taux de chômage, Canada et Alberta



Source : Statistique Canada, CANSIM : tableau 282-0002.

Perspectives d'emploi des immigrants

La plupart des nouveaux immigrants sont heureux de vivre au Canada et apprécient notre climat social et politique. Toutefois, même après quatre années au pays, leurs plus grandes difficultés restent l'obtention d'un emploi adéquat et la barrière linguistique.

Selon une étude menée auprès des immigrants de 25 à 44 ans arrivés au Canada entre avril 2001 et mars 2002, 62 % de ceux-ci cherchaient toujours un emploi entre 7 et 24 mois après leur arrivée, et 53 % en cherchaient toujours un entre 25 et 48 mois après leur arrivée.

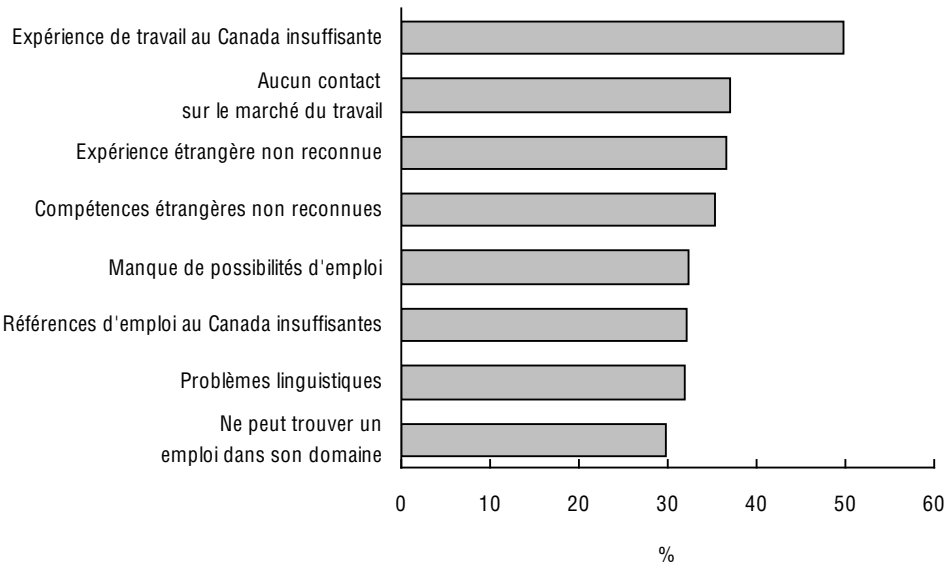
La majorité des immigrants en quête de travail ont déclaré s'être heurtés à des difficultés dans la recherche d'un emploi. Ils ont signalé, entre autres, le manque d'expérience de travail au Canada (50 %), le manque de relations sur le marché du travail (37 %), la non-reconnaissance de l'expérience acquise à l'étranger (37 %) ou des titres de compétence acquis à l'étranger (35 %) et la barrière linguistique (32 %).

Environ 16 % des personnes à la recherche d'un emploi ont déclaré que les problèmes linguistiques constituaient la difficulté la plus importante. Les données du Recensement de 2001 indiquent que seulement 18 % des immigrants arrivés au Canada entre 1996 et 2001 avaient le français ou l'anglais pour langue maternelle, une forte baisse par rapport aux 40 % d'immigrants francophones ou anglophones arrivés au Canada durant les années 1970.

La plupart des immigrants réussissent à surmonter ces obstacles. Le taux d'emploi des immigrants visés par l'étude est passé de 51 % six mois après l'arrivée à 65 % deux ans après l'arrivée, puis à 75 % après quatre années; le taux d'emploi des Canadiens de 25 à 44 ans s'établit à 82 %.

Les taux d'emploi des immigrants et la qualité de l'emploi (un emploi dans leur domaine, associé à un niveau de compétence élevé et à un bon salaire) augmentent à mesure que s'accroît la capacité de s'exprimer en anglais. On a aussi observé des taux d'emploi supérieurs chez les immigrants capables de s'exprimer en français.

Graphique 30.5
Difficultés à trouver un emploi éprouvées par les immigrants, 2005



Note : Immigrants âgés de 25 à 44 ans au moment de leur arrivée au Canada; difficultés éprouvées après 25 à 48 mois au Canada.

Source : Statistique Canada, produit n° 11-008-XIF au catalogue.

Attitudes par rapport au navettage

Nous consacrons plus de temps pour nous rendre au travail et en revenir, et une enquête menée en 2005 auprès de travailleurs canadiens révèle que nous sommes nombreux à aimer nous déplacer pour aller travailler. Pour certains, il s'agit du seul moment tranquille dans une journée occupée, tandis que pour d'autres, cela leur permet de rattraper le retard au travail. Malgré l'impression négative que les gens ont du navettage, nombreux sont ceux qui préfèrent cette activité à l'épicerie ou aux réparations à la maison.

Quelque 38 % des navetteurs aiment faire l'aller-retour entre leur domicile et leur lieu de travail; ce pourcentage englobe les 16 % disant aimer beaucoup le faire. Seulement 30 % disent ne pas aimer cette activité. En outre, plus une personne aime son travail, plus elle est susceptible d'aimer faire la navette et d'être disposée à subir les frustrations inhérentes au navettage.

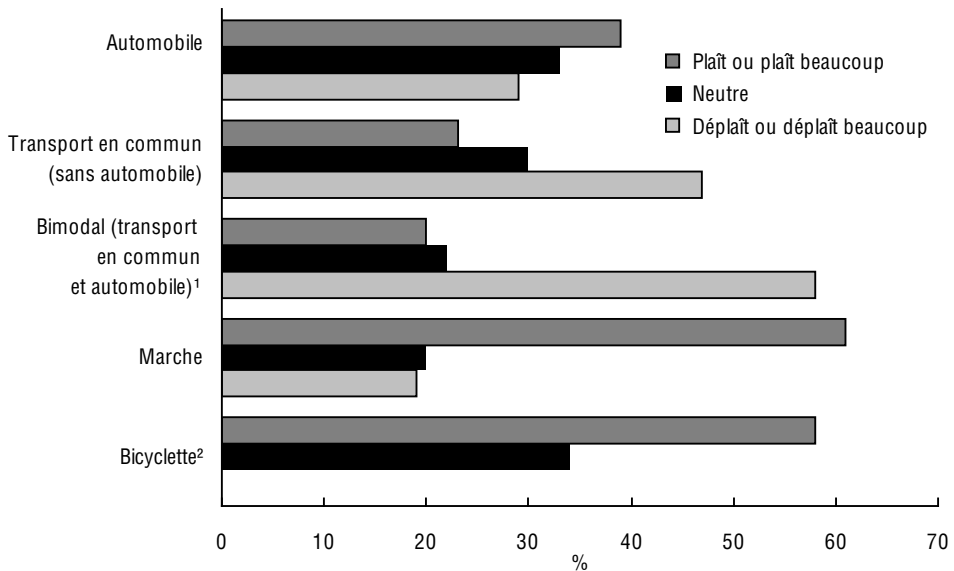
Ceux qui marchent ou utilisent une bicyclette pour se rendre au travail sont les navetteurs les plus heureux (61 % des marcheurs et 57 % des cyclistes disent aimer ou beaucoup aimer cette

activité). Ceux qui combinent voiture et transport en commun formulent les commentaires les plus négatifs sur le navettage (pour 58 % d'entre-eux, le navettage est déplaisant ou très déplaisant). Chez ceux qui n'utilisent que le transport en commun, 23 % aiment faire la navette, par rapport à 39 % des automobilistes.

La durée des trajets s'allonge. En 2005, il fallait en moyenne 63 minutes par jour pour nous rendre au travail et en revenir ou environ 12 jours par année pour un travailleur à temps plein. Par contre, il fallait 54 minutes par jour en 1992 et 59 minutes en 1998. La durée du trajet varie selon la ville. Parmi les six plus grandes villes du Canada, c'est à Toronto que revient la palme de l'aller-retour le plus long, soit 79 minutes en moyenne en 2005, tandis que le déplacement le plus court s'observe à Edmonton (62 minutes).

Nous parcourons de plus longues distances pour travailler. De 1996 à 2001, la distance médiane des déplacements entre la maison et le lieu de travail est passée de 7,0 kilomètres à 7,2 kilomètres.

Graphique 30.6
Attitudes par rapport au navettage selon le type de transport, 2005



1. À utiliser avec prudence pour « Neutre » et « Plait ou plaît beaucoup ».

2. Données trop peu fiables pour être publiées pour « Déplaît ou déplaît beaucoup ».

Source : Statistique Canada, produit n° 11-008-XIF au catalogue.

Jeunes retraités : peu retournent travailler

De généreuses prestations de régimes de pension d'employeur et l'accès à d'autres ressources financières font en sorte que de nombreux cinquantenaires retraités n'ont presque pas besoin de continuer à travailler.

Environ un déclarant canadien sur cinq prend sa retraite avant son 60^e anniversaire, l'âge où on a droit aux prestations des régimes de retraite publics. Moins de 1 % des travailleurs touchent des prestations d'un régime de pension d'employeur entre 50 et 54 ans. En revanche, 5 % des hommes et 4 % des femmes prennent leur retraite à 55 ans, âge auquel de nombreux régimes d'employeur offrent aux employés à long terme l'accès aux prestations sans restriction.

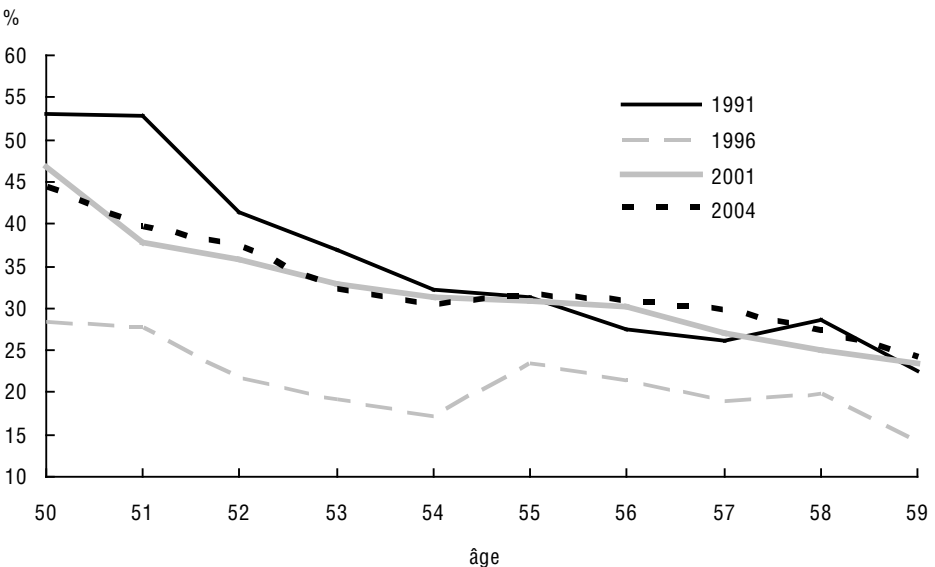
Une fois à la retraite, il semble que très peu d'arguments puissent persuader ces jeunes retraités de revenir au travail. Seulement la moitié d'entre eux ont travaillé contre une certaine rémunération dans l'année ayant suivi leur retraite, et 30 % des jeunes retraités ont gagné plus de 5 000 \$. Apparemment heureux de ne plus avoir de patron, nombre d'entre eux ne

veulent même pas devenir leur propre patron. En effet, moins de 1 jeune retraité sur 10 a touché un revenu de travail autonome dans l'année suivant sa retraite. Plus l'employé prend sa retraite à un âge avancé, plus la probabilité de réemploi est faible.

Les retraites anticipées ont atteint un sommet au milieu des années 1990, alors que les administrations publiques et d'autres employeurs réduisaient leurs effectifs et organisaient des programmes d'encouragement à la retraite anticipée. Le rythme a ralenti puisque les jeunes employés d'aujourd'hui sont moins susceptibles de participer à un régime de pension.

Les gains des jeunes retraités un an avant leur retraite étaient en moyenne 50 % plus élevés que ceux des personnes qui n'avaient pas pris de retraite anticipée. Les gens qui prennent une retraite anticipée continuent de toucher les deux tiers environ de leur revenu après l'arrêt de travail. Les régimes des employeurs représentent plus de 60 % du revenu des jeunes retraités.

Graphique 30.7
Taux de réemploi des jeunes retraités



Notes : Gains d'emploi de 5 000 \$ ou plus.
Retraités âgés de 50 à 59 ans.
En dollars constants de 2004.

Source : Statistique Canada, produit n° 75-001-XIF au catalogue.

Tableau 30.1 Caractéristiques de la population active selon le sexe, par province, 2006

	Canada	Terre-Neuve-et- Labrador	Île-du-Prince- Édouard	Nouvelle- Écosse	Nouveau- Brunswick	Québec	Ontario	Manitoba	Saskatchewan	Alberta	Colombie- Britannique
	milliers										
Population											
Les deux sexes	26 185,1	427,7	112,3	762,8	611,3	6 251,5	10 229,0	892,0	746,4	2 641,3	3 511,0
Hommes	12 882,7	208,4	54,2	368,0	298,3	3 073,4	5 016,1	438,5	368,0	1 329,6	1 728,1
Femmes	13 302,5	219,3	58,1	394,8	313,0	3 178,1	5 212,9	453,4	378,4	1 311,7	1 782,8
Population active											
Les deux sexes	17 592,8	253,1	77,1	480,0	389,6	4 094,2	6 927,3	613,5	515,6	1 937,5	2 305,1
Hommes	9 335,4	131,7	39,5	247,9	203,8	2 184,3	3 650,3	326,6	275,9	1 058,2	1 217,2
Femmes	8 257,3	121,4	37,6	232,0	185,7	1 909,9	3 277,0	286,8	239,6	879,3	1 087,9
Personnes occupées											
Les deux sexes	16 484,3	215,7	68,6	441,8	355,4	3 765,4	6 492,7	587,0	491,6	1 870,7	2 195,5
Hommes	8 727,1	109,8	34,4	224,8	182,9	1 998,4	3 418,4	312,0	262,4	1 023,1	1 160,9
Femmes	7 757,2	105,9	34,2	217,0	172,5	1 767,0	3 074,3	275,0	229,2	847,6	1 034,5
Personnes en chômage											
Les deux sexes	1 108,4	37,5	8,5	38,1	34,2	328,7	434,6	26,5	24,0	66,8	109,6
Hommes	608,3	21,9	5,1	23,2	21,0	185,8	231,9	14,7	13,5	35,1	56,2
Femmes	500,1	15,6	3,5	15,0	13,2	142,9	202,7	11,8	10,5	31,7	53,4
Personnes inactives											
Les deux sexes	8 592,4	174,6	35,1	282,8	221,7	2 157,3	3 301,7	278,5	230,9	703,8	1 205,9
Hommes	3 547,2	76,7	14,7	120,1	94,4	889,1	1 365,8	111,9	92,1	271,4	510,9
Femmes	5 045,1	97,9	20,4	162,7	127,3	1 268,2	1 935,9	166,6	138,8	432,4	694,9
	pourcentage										
Taux d'activité											
Les deux sexes	67,2	59,2	68,7	62,9	63,7	65,5	67,7	68,8	69,1	73,4	65,7
Hommes	72,5	63,2	72,9	67,4	68,3	71,1	72,8	74,5	75,0	79,6	70,4
Femmes	62,1	55,4	64,7	58,8	59,3	60,1	62,9	63,3	63,3	67,0	61,0
Taux d'emploi											
Les deux sexes	63,0	50,4	61,1	57,9	58,1	60,2	63,5	65,8	65,9	70,8	62,5
Hommes	67,7	52,7	63,5	61,1	61,3	65,0	68,1	71,2	71,3	76,9	67,2
Femmes	58,3	48,3	58,9	55,0	55,1	55,6	59,0	60,7	60,6	64,6	58,0
Taux de chômage											
Les deux sexes	6,3	14,8	11,0	7,9	8,8	8,0	6,3	4,3	4,7	3,4	4,8
Hommes	6,5	16,6	12,9	9,4	10,3	8,5	6,4	4,5	4,9	3,3	4,6
Femmes	6,1	12,9	9,3	6,5	7,1	7,5	6,2	4,1	4,4	3,6	4,9

Note : Population de 15 ans et plus.

Source : Statistique Canada, CANSIM : tableau 282-0002.

Tableau 30.2 Population active et taux d'activité selon le sexe et le groupe d'âge, 1981 à 2006

	Population active			Taux d'activité										
	15 ans et plus			15 ans et plus			15 à 24 ans		25 à 44 ans		45 ans et plus		65 ans et plus	
	Les deux sexes	Hommes	Femmes	Les deux sexes	Hommes	Femmes	Hommes	Femmes	Hommes	Femmes	Hommes	Femmes	Hommes	Femmes
	milliers			pourcentage										
1981	12 235,8	7 269,2	4 966,7	65,0	78,4	52,0	73,6	64,8	95,4	65,2	62,9	30,4	12,7	4,0
1982	12 301,8	7 245,7	5 056,2	64,4	77,0	52,1	70,7	63,8	94,3	66,1	61,8	30,5	12,7	4,0
1983	12 527,6	7 319,8	5 207,8	64,7	76,9	53,0	70,6	64,5	94,0	67,6	61,3	30,8	12,1	3,7
1984	12 747,9	7 392,8	5 355,1	65,0	76,7	53,8	70,8	65,0	94,1	69,4	60,3	30,8	11,8	3,9
1985	13 012,4	7 478,9	5 533,5	65,6	76,7	54,9	71,1	65,6	94,2	70,9	59,4	31,8	11,8	4,1
1986	13 272,1	7 585,4	5 686,7	66,1	76,8	55,7	72,3	67,0	94,4	73,1	58,6	30,9	11,1	3,4
1987	13 526,0	7 680,2	5 845,8	66,5	76,8	56,5	73,0	67,5	94,3	74,0	58,1	32,0	11,2	3,3
1988	13 779,1	7 754,3	6 024,8	66,8	76,6	57,4	73,1	68,0	94,2	75,3	57,5	33,0	10,7	3,6
1989	14 057,0	7 872,4	6 184,6	67,3	76,8	58,1	73,8	68,5	94,2	76,6	57,4	33,4	10,5	3,9
1990	14 244,6	7 924,1	6 320,6	67,1	76,1	58,5	72,4	67,3	93,8	77,7	56,8	33,9	10,8	3,6
1991	14 336,3	7 924,6	6 411,8	66,6	75,0	58,4	70,1	66,1	93,1	77,8	56,3	34,6	11,1	3,4
1992	14 336,1	7 911,2	6 425,0	65,7	73,9	57,8	67,8	64,5	92,0	76,8	55,9	35,4	10,6	3,4
1993	14 435,0	7 943,2	6 491,9	65,3	73,3	57,7	66,5	62,2	92,1	77,1	55,5	36,1	9,7	3,5
1994	14 573,7	8 014,3	6 559,4	65,2	73,1	57,5	65,9	61,9	91,8	76,9	55,9	36,6	10,7	3,4
1995	14 689,2	8 049,5	6 639,8	64,8	72,5	57,5	64,9	61,3	91,6	77,1	55,4	36,9	9,9	3,4
1996	14 853,5	8 129,1	6 724,4	64,7	72,2	57,4	64,1	60,3	91,6	77,8	55,4	37,1	9,8	3,4
1997	15 079,1	8 233,8	6 845,3	64,8	72,2	57,8	63,6	59,2	91,9	78,4	55,8	38,1	9,8	3,6
1998	15 316,3	8 324,3	6 992,0	65,1	72,1	58,4	63,4	60,2	92,2	79,0	55,8	39,3	10,2	3,5
1999	15 588,3	8 457,6	7 130,7	65,5	72,4	58,9	65,3	61,5	92,2	79,6	56,4	39,9	9,8	3,4
2000	15 847,0	8 569,2	7 277,8	65,8	72,4	59,4	65,9	62,8	92,1	79,9	56,7	40,9	9,5	3,3
2001	16 109,8	8 690,9	7 418,9	65,9	72,3	59,7	66,1	63,2	92,1	80,4	56,9	41,6	9,4	3,4
2002	16 579,3	8 906,2	7 673,1	66,9	73,0	60,9	67,8	65,3	92,3	81,3	58,1	43,2	10,3	3,8
2003	16 958,5	9 067,7	7 890,9	67,5	73,4	61,9	68,3	66,5	92,5	81,7	59,2	45,0	11,5	4,2
2004	17 182,3	9 166,0	8 016,3	67,5	73,2	62,0	67,8	66,2	92,4	82,2	59,6	45,5	11,8	4,4
2005	17 342,6	9 243,7	8 098,8	67,2	72,8	61,8	66,1	65,8	92,3	81,8	59,9	45,9	12,1	5,0
2006	17 592,8	9 335,4	8 257,3	67,2	72,5	62,1	66,4	66,4	92,0	81,8	59,6	46,8	12,1	5,2

Source : Statistique Canada, CANSIM : tableau 282-0002.

Tableau 30.3 Caractéristiques de la population active selon le sexe et le groupe d'âge, 2006

	Population	Population active	Personnes occupées	Personnes en chômage	Taux d'activité	Taux d'emploi	Taux de chômage
	milliers				pourcentage		
Les deux sexes	26 185,1	17 592,8	16 484,3	1 108,4	67,2	63,0	6,3
15 à 24 ans	4 320,6	2 869,5	2 535,8	333,7	66,4	58,7	11,6
15 à 19 ans	2 113,1	1 135,1	954,3	180,8	53,7	45,2	15,9
20 à 24 ans	2 207,5	1 734,4	1 581,5	152,9	78,6	71,6	8,8
25 ans et plus	21 864,6	14 723,2	13 948,5	774,7	67,3	63,8	5,3
25 à 44 ans	9 277,1	8 063,8	7 610,7	453,0	86,9	82,0	5,6
25 à 34 ans	4 343,4	3 748,8	3 528,0	220,8	86,3	81,2	5,9
35 à 44 ans	4 933,8	4 315,0	4 082,7	232,3	87,5	82,7	5,4
45 à 64 ans	8 570,6	6 327,7	6 020,7	307,0	73,8	70,2	4,9
45 à 54 ans	4 955,2	4 205,2	4 008,9	196,3	84,9	80,9	4,7
55 à 64 ans	3 615,4	2 122,5	2 011,8	110,7	58,7	55,6	5,2
55 ans et plus	7 632,2	2 454,2	2 328,9	125,4	32,2	30,5	5,1
65 ans et plus	4 016,8	331,8	317,1	14,7	8,3	7,9	4,4
Hommes	12 882,7	9 335,4	8 727,1	608,3	72,5	67,7	6,5
15 à 24 ans	2 205,1	1 465,1	1 276,9	188,2	66,4	57,9	12,8
15 à 19 ans	1 080,8	565,8	466,2	99,6	52,4	43,1	17,6
20 à 24 ans	1 124,3	899,3	810,7	88,6	80,0	72,1	9,9
25 ans et plus	10 677,6	7 870,4	7 450,2	420,2	73,7	69,8	5,3
25 à 44 ans	4 647,8	4 278,2	4 035,3	242,9	92,0	86,8	5,7
25 à 34 ans	2 181,2	1 992,8	1 871,7	121,2	91,4	85,8	6,1
35 à 44 ans	2 466,6	2 285,3	2 163,6	121,7	92,6	87,7	5,3
45 à 64 ans	4 237,2	3 375,6	3 208,3	167,3	79,7	75,7	5,0
45 à 54 ans	2 457,6	2 195,8	2 091,4	104,4	89,3	85,1	4,8
55 à 64 ans	1 779,6	1 179,8	1 116,9	62,9	66,3	62,8	5,3
55 ans et plus	3 572,1	1 396,4	1 323,5	73,0	39,1	37,1	5,2
65 ans et plus	1 792,4	216,6	206,6	10,0	12,1	11,5	4,6
Femmes	13 302,5	8 257,3	7 757,2	500,1	62,1	58,3	6,1
15 à 24 ans	2 115,5	1 404,5	1 258,9	145,5	66,4	59,5	10,4
15 à 19 ans	1 032,3	569,3	488,1	81,2	55,1	47,3	14,3
20 à 24 ans	1 083,2	835,1	770,8	64,3	77,1	71,2	7,7
25 ans et plus	11 187,0	6 852,9	6 498,3	354,6	61,3	58,1	5,2
25 à 44 ans	4 629,3	3 785,6	3 575,4	210,2	81,8	77,2	5,6
25 à 34 ans	2 162,1	1 756,0	1 656,4	99,5	81,2	76,6	5,7
35 à 44 ans	2 467,2	2 029,6	1 919,0	110,6	82,3	77,8	5,4
45 à 64 ans	4 333,3	2 952,2	2 812,3	139,7	68,1	64,9	4,7
45 à 54 ans	2 497,5	2 009,5	1 917,4	91,9	80,5	76,8	4,6
55 à 64 ans	1 835,8	942,7	894,9	47,8	51,4	48,7	5,1
55 ans et plus	4 060,1	1 057,8	1 005,4	52,4	26,1	24,8	5,0
65 ans et plus	2 224,3	115,2	110,5	4,6	5,2	5,0	4,0

Note : Population de 15 ans et plus.

Source : Statistique Canada, CANSIM : tableau 282-0002.

Tableau 30.4 Caractéristiques de la population active selon la région métropolitaine de recensement, 2006

	Population	Population active	Personnes occupées	Personnes en chômage	Taux d'activité	Taux d'emploi	Taux de chômage
	milliers				pourcentage		
St. John's	151,4	101,6	93,4	8,2	67,1	61,7	8,1
Halifax	311,3	215,7	204,8	10,8	69,3	65,8	5,0
Saint John	103,4	65,9	61,9	4,0	63,7	59,9	6,1
Saguenay	126,1	77,2	70,4	6,8	61,2	55,8	8,8
Québec	599,4	397,4	376,6	20,8	66,3	62,8	5,2
Sherbrooke	135,2	88,8	81,9	7,0	65,7	60,6	7,9
Trois-Rivières	119,3	73,2	67,3	5,9	61,4	56,4	8,1
Montréal	3 003,8	2 026,7	1 856,8	169,8	67,5	61,8	8,4
Ottawa–Gatineau	943,5	678,6	643,3	35,3	71,9	68,2	5,2
Partie québécoise	235,6	169,7	160,2	9,5	72,0	68,0	5,6
Partie ontarienne	707,8	509,0	483,1	25,9	71,9	68,3	5,1
Kingston	125,7	82,4	77,3	5,1	65,6	61,5	6,2
Oshawa	274,5	189,7	177,3	12,4	69,1	64,6	6,5
Toronto	4 374,0	2 998,7	2 802,1	196,6	68,6	64,1	6,6
Hamilton	588,0	395,3	371,9	23,5	67,2	63,2	5,9
St. Catharines–Niagara	327,0	203,1	190,2	12,9	62,1	58,2	6,4
Kitchener	371,1	265,2	251,4	13,8	71,5	67,7	5,2
London	378,1	261,8	245,6	16,2	69,2	65,0	6,2
Windsor	270,5	181,3	165,1	16,3	67,0	61,0	9,0
Greater Sudbury / Grand Sudbury	132,6	84,2	78,1	6,1	63,5	58,9	7,2
Thunder Bay	104,3	66,5	61,5	5,0	63,8	59,0	7,5
Winnipeg	571,5	400,7	382,2	18,5	70,1	66,9	4,6
Regina	161,0	115,2	109,6	5,6	71,6	68,1	4,9
Saskatoon	188,2	133,9	128,0	5,9	71,1	68,0	4,4
Calgary	887,4	676,9	655,1	21,8	76,3	73,8	3,2
Edmonton	837,8	584,0	561,3	22,7	69,7	67,0	3,9
Abbotsford	128,2	86,3	82,3	3,9	67,3	64,2	4,5
Vancouver	1 862,2	1 241,9	1 187,1	54,8	66,7	63,7	4,4
Victoria	278,3	182,0	175,2	6,7	65,4	63,0	3,7

Note : Population de 15 ans et plus.

Source : Statistique Canada, CANSIM : tableau 282-0053.

Tableau 30.5 Emploi à temps plein et à temps partiel selon le sexe et le groupe d'âge, 2001 à 2006

	2001	2002	2003	2004	2005	2006
	milliers					
Ensemble des personnes occupées	14 946,2	15 310,4	15 672,3	15 947,0	16 169,7	16 484,3
15 à 24 ans	2 324,6	2 399,1	2 449,4	2 461,0	2 472,5	2 535,8
25 à 44 ans	7 570,8	7 575,6	7 571,5	7 594,0	7 597,5	7 610,7
45 ans et plus	5 050,8	5 335,7	5 651,4	5 892,0	6 099,7	6 337,8
À temps plein	12 242,5	12 439,3	12 705,3	12 998,1	13 206,2	13 509,7
15 à 24 ans	1 314,8	1 323,1	1 344,3	1 361,4	1 370,2	1 419,8
25 à 44 ans	6 637,5	6 627,0	6 624,7	6 671,2	6 684,7	6 730,9
45 ans et plus	4 290,2	4 489,1	4 736,3	4 965,5	5 151,3	5 359,0
À temps partiel	2 703,7	2 871,1	2 967,0	2 948,9	2 963,5	2 974,7
15 à 24 ans	1 009,8	1 076,0	1 105,1	1 099,6	1 102,3	1 116,0
25 à 44 ans	933,3	948,5	946,8	922,8	912,8	879,9
45 ans et plus	760,6	846,6	915,0	926,5	948,4	978,8
Ensemble des hommes occupés	8 035,8	8 184,4	8 348,1	8 480,6	8 594,7	8 727,1
15 à 24 ans	1 192,6	1 224,3	1 243,2	1 248,3	1 239,0	1 276,9
25 à 44 ans	4 044,9	4 028,4	4 029,0	4 023,8	4 032,1	4 035,3
45 ans et plus	2 798,3	2 931,7	3 075,8	3 208,4	3 323,6	3 414,9
À temps plein	7 195,3	7 287,9	7 423,0	7 559,3	7 664,0	7 781,0
15 à 24 ans	753,3	763,9	774,9	781,2	782,5	809,2
25 à 44 ans	3 855,2	3 831,1	3 832,2	3 834,1	3 832,6	3 845,6
45 ans et plus	2 586,8	2 692,9	2 815,9	2 944,1	3 048,9	3 126,2
À temps partiel	840,5	896,5	925,0	921,3	930,7	946,1
15 à 24 ans	439,3	460,4	468,3	467,1	456,5	467,7
25 à 44 ans	189,7	197,4	196,9	189,8	199,5	189,7
45 ans et plus	211,5	238,8	259,8	264,4	274,7	288,7
Ensemble des femmes occupées	6 910,3	7 126,0	7 324,2	7 466,4	7 575,0	7 757,2
15 à 24 ans	1 132,0	1 174,8	1 206,2	1 212,6	1 233,5	1 258,9
25 à 44 ans	3 525,9	3 547,1	3 542,5	3 570,2	3 565,4	3 575,4
45 ans et plus	2 252,4	2 404,0	2 575,6	2 683,5	2 776,2	2 922,9
À temps plein	5 047,1	5 151,4	5 282,3	5 438,8	5 542,3	5 728,7
15 à 24 ans	561,5	559,2	569,4	580,2	587,8	610,5
25 à 44 ans	2 782,3	2 796,0	2 792,5	2 837,2	2 852,1	2 885,3
45 ans et plus	1 703,4	1 796,2	1 920,4	2 021,4	2 102,4	2 232,8
À temps partiel	1 863,2	1 974,6	2 041,9	2 027,6	2 032,8	2 028,5
15 à 24 ans	570,5	615,6	636,8	632,4	645,8	648,4
25 à 44 ans	743,6	751,2	749,9	733,0	713,3	690,1
45 ans et plus	549,1	607,8	655,2	662,1	673,7	690,0

Source : Statistique Canada, CANSIM : tableau 282-0002.

Tableau 30.6 Raisons du travail à temps partiel selon le sexe et le groupe d'âge, 2006

	Tous les âges	15 à 24 ans	25 à 44 ans	45 ans et plus
	milliers			
Ensemble des personnes travaillant à temps partiel	2 974,7	1 116,0	879,9	978,8
Ensemble des hommes travaillant à temps partiel	946,1	467,7	189,7	288,7
Ensemble des femmes travaillant à temps partiel	2 028,5	648,4	690,1	690,0
	pourcentage			
Les deux sexes				
Maladie	3,1	0,5	3,4	5,8
Soin des enfants	10,3	1,0	28,7	4,5
Autres obligations personnelles ou familiales	2,9	0,6	4,0	4,6
Études	31,5	75,0	10,4	0,9
Préférence personnelle	27,2	5,8	20,0	58,2
Autres raisons volontaires	0,8	0,4	1,4	0,9
Non volontaire (aucun travail à temps plein disponible)	24,1	16,8	32,2	25,1
Hommes				
Maladie	3,1	0,6	5,1	6,0
Soin des enfants	1,3	x	4,0	1,4
Autres obligations personnelles ou familiales	1,3	0,6	2,0	2,1
Études	41,7	76,2	18,9	0,7
Préférence personnelle	25,4	5,6	20,9	60,4
Autres raisons volontaires	1,1	0,4	2,5	1,3
Non volontaire (aucun travail à temps plein disponible)	26,1	16,5	46,8	28,2
Femmes				
Maladie	3,0	0,4	2,9	5,7
Soin des enfants	14,6	1,6	35,5	5,8
Autres obligations personnelles ou familiales	3,7	0,6	4,5	5,7
Études	26,7	74,1	8,0	0,9
Préférence personnelle	28,1	5,9	19,8	57,3
Autres raisons volontaires	0,7	0,3	1,1	0,7
Non volontaire (aucun travail à temps plein disponible)	23,2	17,1	28,2	23,8

Notes : En pourcentage de l'ensemble des personnes occupées à temps partiel.
Population de 15 ans et plus.

Source : Statistique Canada, CANSIM : tableau 282-0014.

Tableau 30.7 Emploi selon le secteur, 1991 à 2006

	1991	1992	1993	1994	1995	1996	1997	1998	1999	2000	2001	2002	2003	2004	2005	2006
	milliers															
Ensemble des secteurs	12 857,4	12 730,9	12 792,7	13 058,7	13 295,4	13 421,4	13 706,0	14 046,2	14 406,7	14 764,2	14 946,2	15 310,4	15 672,3	15 947,0	16 169,7	16 484,3
Secteur des biens	3 518,8	3 390,6	3 325,2	3 397,5	3 467,6	3 476,0	3 561,0	3 657,9	3 742,5	3 822,0	3 779,9	3 878,6	3 925,7	3 989,8	4 002,4	3 985,9
Agriculture	448,9	439,4	445,5	437,2	419,3	422,5	417,0	424,2	406,0	372,1	323,3	325,4	332,4	326,0	343,7	346,4
Forêt, pêches, mines, et extraction de pétrole et de gaz	298,1	280,1	271,8	285,6	294,8	294,0	296,7	293,5	263,8	275,4	278,9	270,3	281,6	286,6	306,4	330,1
Services publics	142,8	143,5	137,4	127,0	123,5	124,1	115,3	114,7	114,3	114,9	124,4	131,9	130,5	133,3	125,3	122,0
Construction	738,9	713,1	691,2	724,6	726,4	709,7	721,0	731,9	766,9	810,1	824,3	865,2	906,0	951,7	1 019,5	1 069,7
Fabrication	1 890,2	1 814,5	1 779,2	1 823,2	1 903,8	1 925,7	2 010,9	2 093,5	2 191,5	2 249,4	2 229,0	2 285,9	2 275,2	2 292,1	2 207,4	2 117,7
Secteur des services	9 338,5	9 340,3	9 467,6	9 661,2	9 827,7	9 945,4	10 145,1	10 388,4	10 664,3	10 942,2	11 166,2	11 431,8	11 746,6	11 957,2	12 167,3	12 498,4
Commerce	2 063,2	2 038,4	2 027,0	2 061,1	2 077,5	2 087,7	2 106,1	2 125,4	2 218,2	2 293,3	2 363,3	2 409,3	2 467,8	2 507,1	2 574,6	2 633,5
Transport et entreposage	624,2	609,6	618,6	644,9	660,8	674,0	694,6	712,7	737,0	772,3	775,8	760,7	790,9	799,4	793,6	802,2
Finances, assurances, immobilier et location	853,9	840,5	839,8	832,7	846,1	861,4	865,0	847,9	859,9	857,9	876,7	895,1	917,0	960,6	987,8	1 040,5
Services professionnels, scientifiques et techniques	603,8	590,0	615,9	642,5	674,3	706,7	777,8	849,8	900,7	932,2	986,5	987,1	1 003,6	1 018,3	1 050,0	1 089,9
Services aux entreprises, services relatifs aux bâtiments et autres services de soutien	319,2	322,8	342,8	365,4	402,5	420,8	441,8	478,1	504,7	537,0	537,2	579,6	608,7	630,2	654,4	690,0
Services d'enseignement	859,0	886,5	905,5	927,2	928,3	913,0	916,6	930,0	970,7	974,1	981,6	1 007,4	1 027,1	1 035,7	1 106,1	1 158,4
Soins de santé et assistance sociale	1 310,0	1 326,9	1 348,5	1 364,2	1 388,6	1 390,9	1 388,4	1 428,5	1 436,0	1 514,0	1 540,4	1 617,3	1 679,2	1 733,4	1 734,6	1 785,5
Information, culture et loisirs	499,1	492,9	503,2	537,4	567,7	579,1	603,5	615,8	630,5	662,1	709,4	715,1	714,6	738,0	735,1	745,0
Hébergement et services de restauration	758,6	769,6	772,1	799,1	816,1	847,9	871,0	911,4	913,6	938,2	943,2	985,1	1 005,5	1 012,4	1 004,5	1 015,0
Administrations publiques	852,0	865,0	861,7	834,8	818,6	807,8	797,2	781,9	776,3	772,6	785,4	788,9	819,0	825,5	833,1	837,4
Autres services	595,6	598,0	632,5	651,9	647,2	656,0	683,0	706,8	716,5	688,5	666,8	686,2	713,1	696,6	693,4	701,0

Note : Système de classification des industries de l'Amérique du Nord (SCIAN), 2002.

Source : Statistique Canada, CANSIM : tableau 282-0008.

Tableau 30.8 Emploi selon le secteur, par province, 2006

	Canada	Terre-Neuve-et-Labrador	Île-du-Prince-Édouard	Nouvelle-Écosse	Nouveau-Brunswick	Québec	Ontario	Manitoba	Saskatchewan	Alberta	Colombie-Britannique
	milliers										
Ensemble des secteurs	16 484,3	215,7	68,6	441,8	355,4	3 765,4	6 492,7	587,0	491,6	1 870,7	2 195,5
Secteur des biens	3 985,9	49,1	18,9	85,7	77,1	901,1	1 600,5	138,1	132,8	518,9	463,9
Agriculture	346,4	1,9	3,9	4,7	6,2	65,1	100,4	29,4	47,8	52,3	34,7
Foresterie, pêches, mines, et extraction de pétrole et de gaz	330,1	16,4	2,4	12,7	9,9	38,8	38,7	6,5	21,5	139,3	43,8
Services publics	122,0	2,2	0,3	1,8	3,1	29,7	49,0	5,6	4,5	17,1	8,6
Construction	1 069,7	12,9	5,7	27,3	21,1	186,1	405,2	29,9	29,6	172,6	179,3
Fabrication	2 117,7	15,7	6,6	39,1	36,9	581,3	1 007,2	66,6	29,3	137,5	197,5
Secteur des services	12 498,4	166,6	49,7	356,2	278,3	2 864,4	4 892,2	448,9	358,8	1 351,8	1 731,6
Commerce	2 633,5	37,7	9,9	78,2	56,8	628,5	1 015,7	91,3	79,2	282,4	353,7
Transport et entreposage	802,2	11,6	2,2	18,7	19,9	167,2	296,1	35,1	25,7	106,2	119,5
Finances, assurances, immobilier et location	1 040,5	6,5	2,1	22,3	16,4	222,3	476,8	34,2	25,7	96,2	138,0
Services professionnels, scientifiques et techniques	1 089,9	6,7	2,8	18,4	14,5	241,7	453,8	23,4	18,9	142,2	167,6
Services aux entreprises, services relatifs aux bâtiments et autres services de soutien	690,0	8,5	2,8	28,8	21,8	139,8	295,8	18,3	12,6	62,7	98,8
Services d'enseignement	1 158,4	16,6	4,6	34,7	27,2	260,9	444,5	45,5	38,1	130,4	156,0
Soins de santé et assistance sociale	1 785,5	30,1	7,9	59,1	45,3	454,1	638,2	79,6	59,5	179,5	232,2
Information, culture et loisirs	745,0	8,8	2,6	16,3	11,9	160,4	319,6	23,7	20,2	68,3	113,2
Hébergement et services de restauration	1 015,0	13,4	5,6	29,8	25,0	214,8	373,2	37,5	30,2	114,9	170,5
Administrations publiques	837,4	15,3	6,3	29,2	21,7	215,6	314,5	35,0	27,5	81,1	91,3
Autres services	701,0	11,3	2,9	20,7	17,7	159,1	264,0	25,4	21,2	87,9	90,8

Note : Système de classification des industries de l'Amérique du Nord (SCIAN), 2002.

Source : Statistique Canada, CANSIM : tableau 282-0008.

Tableau 30.9 Emploi et rémunération hebdomadaire moyenne dans les administrations publiques et pour l'ensemble des industries, 1993 à 2006

	1993	1994	1995	1996	1997	1998	1999	2000	2001	2002	2003	2004	2005	2006
	milliers													
Ensemble des industries¹	10 817,4	10 980,6	11 214,7	11 298,9	11 632,4	11 894,0	12 066,3	12 474,6	12 787,7	12 980,7	13 244,5	13 439,7	13 702,2	14 041,3
Administrations publiques	767,2	760,5	746,8	722,7	707,6	702,3	705,0	713,0	743,7	746,7	782,1	785,0	795,3	813,7
Administration fédérale ²	279,8	278,1	265,0	251,9	236,8	234,7	237,9	240,9	247,5	248,0	258,0	257,0	257,5	269,2
Administrations provinciales et territoriales	229,8	224,5	222,6	208,9	202,7	202,1	206,1	208,0	208,4	207,0	222,5	224,4	226,3	229,7
Administrations locales	226,6	227,2	228,4	230,1	234,8	231,5	226,6	229,9	252,8	255,5	260,9	261,6	268,4	272,9
	rémunération hebdomadaire moyenne (dollars)													
Ensemble des industries¹	583,15	593,15	598,90	611,26	623,63	632,93	640,71	655,91	665,30	679,32	688,31	702,87	725,51	747,08
Administrations publiques	727,81	732,69	729,83	725,35	729,12	734,05	761,05	781,15	787,87	829,33	855,15	872,05	899,05	930,85
Administration fédérale ²	800,45	803,86	804,63	801,01	813,34	830,71	886,01	926,60	931,57	1 014,45	1 043,49	1 066,43	1 110,61	1 165,74
Administrations provinciales et territoriales	722,87	723,31	721,99	728,45	741,41	750,14	758,82	767,44	780,45	804,34	833,63	846,09	862,93	890,59
Administrations locales	672,67	683,45	678,67	670,12	666,15	657,34	671,37	680,57	688,62	710,44	732,21	747,87	767,95	776,45

Notes : Système de classification des industries de l'Amérique du Nord (SCIAN), 2002.

Les données incluent les heures supplémentaires.

À l'exclusion des propriétaires et des associés des entreprises non constituées en personne morale et des bureaux voués à l'exercice d'une profession libérale, des travailleurs autonomes, des travailleurs familiaux non rémunérés, des personnes travaillant à l'extérieur du Canada, du personnel militaire et des employés occasionnels dont l'employeur n'est pas tenu de remplir le formulaire T4.

1. À l'exclusion de l'agriculture, de la pêche et du piégeage, du service domestique des ménages, des organismes religieux et du service militaire.

2. À l'exclusion du service militaire.

Source : Statistique Canada, CANSIM : tableaux 281-0024 et 281-0027.

Tableau 30.10 Salaires horaires moyens des employés selon certaines caractéristiques et professions, 2005 et 2006

	2005		2006		2005 à 2006 variation en pourcentage du salaire horaire moyen
	milliers	salaire horaire moyen (dollars)	milliers	salaire horaire moyen (dollars)	
Ensemble des employés¹	13 658,2	19,09	13 986,3	19,72	3,3
15 à 24 ans	2 373,5	10,87	2 443,4	11,36	4,5
25 à 54 ans	9 708,3	20,80	9 863,9	21,49	3,3
55 ans et plus	1 576,4	20,95	1 679,0	21,50	2,6
Hommes	6 949,1	20,74	7 105,7	21,43	3,3
Femmes	6 709,1	17,38	6 880,6	17,96	3,3
Travailleurs à temps plein	11 224,5	20,31	11 526,9	20,99	3,4
Travailleurs à temps partiel	2 433,6	13,45	2 459,4	13,80	2,6
Couverts par un syndicat ²	4 374,4	22,15	4 428,6	22,73	2,6
Non couverts par un syndicat ³	9 283,8	17,65	9 557,7	18,33	3,9
Emplois permanents ⁴	11 860,6	19,73	12 163,1	20,38	3,3
Emplois temporaires ⁵	1 797,6	14,91	1 823,2	15,30	2,6
Gestion	947,3	29,86	1 005,9	31,13	4,3
Affaires, finance et administration	2 649,3	18,23	2 729,8	18,79	3,1
Sciences naturelles et appliquées et professions apparentées	959,3	26,91	1 001,0	27,78	3,2
Secteur de la santé	840,7	22,45	860,3	23,11	2,9
Sciences sociales, enseignement, administration publique et religion	1 182,7	25,04	1 239,6	25,64	2,4
Arts, culture, sports et loisirs	322,8	19,63	323,0	19,71	0,4
Ventes et services	3 453,4	12,82	3 514,2	13,10	2,2
Métiers, transport et conducteurs de matériel et professions apparentées	1 982,8	18,91	2 032,4	19,52	3,2
Professions propres au secteur primaire	282,8	15,63	299,6	16,20	3,7
Professions propres à la transformation, à la fabrication et aux services d'utilité publics	1 037,1	16,71	980,8	17,18	2,8

Note : Données non désaisonnalisées.

1. Employés travaillant pour une entreprise privée ou le secteur public.
2. Comprend les employés qui sont membres d'un syndicat et ceux qui n'en sont pas membres, mais qui sont couverts par une convention collective ou par un contrat de travail négocié par un syndicat.
3. Comprend les employés qui ne sont pas membres d'un syndicat ou qui ne sont pas couverts par une convention collective ou par un contrat de travail négocié par un syndicat.
4. Un emploi permanent est un emploi qui devrait durer aussi longtemps que l'employé le désire, à la condition que la conjoncture économique le permette; c'est-à-dire que la date de cessation de l'emploi n'est pas déterminée à l'avance.
5. Un emploi temporaire est un emploi dont la date de cessation est prédéterminée ou qui se terminera dès qu'un projet déterminé aura pris fin. Comprend les emplois saisonniers, les emplois temporaires (c'est-à-dire pour une durée déterminée ou dans le cadre d'un contrat de travail, y compris le travail effectué par le biais d'une agence de placement), les emplois occasionnels et les autres emplois temporaires.

Source : Statistique Canada, CANSIM : tableaux 282-0069 et 282-0073.

Tableau 30.11 Gains moyens selon le sexe et le régime de travail, 1990 à 2004

	Ensemble des travailleurs			Travailleurs à temps plein toute l'année		
	Femmes	Hommes	Ratio des gains ¹	Femmes	Hommes	Ratio des gains ¹
	dollars constants de 2004		pourcentage	dollars constants de 2004		pourcentage
1990	22 100	37 800	58,4	33 000	49 300	66,8
1991	22 100	36 700	60,1	33 700	49 000	68,7
1992	22 500	36 300	61,9	34 800	49 500	70,3
1993	22 700	36 400	62,5	34 900	49 000	71,3
1994	22 600	37 300	60,5	34 200	49 900	68,5
1995	23 300	36 800	63,4	35 500	49 100	72,4
1996	23 200	36 700	63,1	34 900	48 300	72,3
1997	23 300	37 700	61,9	34 600	50 700	68,3
1998	24 400	38 800	62,8	37 100	51 700	71,9
1999	24 800	39 500	62,6	35 700	52 200	68,4
2000	25 200	40 800	61,7	36 900	52 200	70,6
2001	25 300	40 700	62,1	37 200	53 300	69,9
2002	25 600	40 800	62,8	37 500	53 400	70,2
2003	25 300	40 200	62,9	37 300	53 200	70,2
2004	25 600	40 300	63,5	38 400	54 900	69,9

1. Représente le rapport des gains des femmes à celui des hommes.

Source : Statistique Canada, CANSIM : tableau 202-0102.

Tableau 30.12 Personnes gagnant un revenu selon le sexe et le régime de travail, 1990 à 2004

	Ensemble des travailleurs			Travailleurs à temps plein toute l'année		
	Les deux sexes	Femmes	Hommes	Les deux sexes	Femmes	Hommes
	milliers					
1990	15 239	6 891	8 348	8 835	3 398	5 437
1991	15 011	6 804	8 207	8 564	3 352	5 212
1992	15 048	6 867	8 181	8 405	3 305	5 100
1993	14 905	6 795	8 110	8 461	3 347	5 114
1994	15 006	6 800	8 206	8 654	3 349	5 305
1995	15 346	6 993	8 352	8 843	3 478	5 365
1996	15 187	6 880	8 307	7 881	3 044	4 837
1997	15 577	7 122	8 455	8 008	3 135	4 873
1998	15 896	7 298	8 599	8 178	3 239	4 939
1999	16 403	7 590	8 813	8 497	3 431	5 066
2000	16 858	7 830	9 028	8 305	3 349	4 956
2001	17 226	8 004	9 221	8 713	3 518	5 194
2002	17 445	8 121	9 324	8 483	3 477	5 006
2003	17 830	8 336	9 494	8 725	3 650	5 075
2004	18 302	8 539	9 763	9 064	3 778	5 286

Note : Les données antérieures à 1996 ont été tirées de l'Enquête sur les finances des consommateurs (EFC) et celles à partir de 1996, de l'Enquête sur la dynamique du travail et du revenu (EDTR). Dans le cadre de ces enquêtes, on utilise différentes définitions. Par conséquent, le nombre de personnes travaillant à temps plein toute l'année de l'EDTR est moins élevé que dans l'EFC.

Source : Statistique Canada, CANSIM : tableau 202-0101.

Tableau 30.13 Augmentations salariales en vigueur dans les conventions collectives selon le secteur industriel et l'unité de négociation collective, 2001 à 2006

	2001	2002	2003	2004	2005	2006
	pourcentage					
Ensemble des secteurs	3,3	3,0	2,5	2,0	2,4	2,4
Industries primaires	2,6	2,2	..
Fabrication	2,6	3,3	2,5	2,7	2,4	2,2
Services	2,4	2,6	2,8	..	2,5	2,6
Construction	3,1	2,7
Commerce de gros et de détail	1,5	1,9	..	1,7	2,0	..
Transport	2,6	3,4	1,9	1,6	2,8	2,5
Information et culture	3,1	..	2,1	2,6	2,3	1,8
Finance, immobilier et gestion	1,9	1,7	2,8	2,5
Éducation, santé et services sociaux	3,6	3,2	3,5	1,6	2,4	2,6
Loisirs et hôtellerie	..	1,8	2,6	2,9
Administration publique	3,1	2,7	2,4	2,6	2,4	2,8
Unités de négociation collective des secteurs privé et public						
Secteur privé	2,8	2,6	1,6	2,2	2,4	2,2
Secteur public	3,4	3,1	2,8	1,6	2,4	2,6
Administration fédérale	3,7	3,2	..	2,6	2,4	2,6
Sociétés de la couronne	3,1	2,6
Administration provinciale	3,5	2,3	2,1	2,6
Administration locale	2,7	3,1	2,8	2,6	3,1	3,4
Éducation, santé et bien-être	3,7	3,2	3,5	1,6	2,4	2,6
Services publics	2,8	2,9	2,7	..	2,0	..

Note : Système de classification des industries de l'Amérique du Nord (SCIAN), 2002.

Source : Statistique Canada, CANSIM : tableau 278-0007.

Tableau 30.14 Travail autonome selon le sexe, 1976 à 2006

	Les deux sexes	Hommes	Femmes
		milliers	
1976	1 185,0	873,4	311,6
1977	1 210,3	880,4	329,8
1978	1 263,4	910,3	353,1
1979	1 324,7	944,6	380,1
1980	1 363,6	971,9	391,7
1981	1 425,2	1 020,6	404,6
1982	1 483,2	1 056,7	426,5
1983	1 543,2	1 094,5	448,7
1984	1 569,7	1 096,4	473,3
1985	1 726,0	1 188,9	537,2
1986	1 674,2	1 175,6	498,5
1987	1 699,1	1 185,8	513,3
1988	1 774,1	1 233,1	541,0
1989	1 800,3	1 240,7	559,6
1990	1 836,6	1 263,6	573,0
1991	1 895,8	1 313,2	582,6
1992	1 927,5	1 316,7	610,8
1993	2 011,1	1 361,7	649,4
1994	2 028,5	1 351,7	676,7
1995	2 083,1	1 381,8	701,3
1996	2 171,6	1 426,8	744,8
1997	2 349,4	1 522,2	827,2
1998	2 405,7	1 550,6	855,1
1999	2 433,0	1 582,8	850,2
2000	2 373,7	1 538,7	835,1
2001	2 276,7	1 503,3	773,4
2002	2 314,5	1 499,7	814,7
2003	2 401,8	1 571,1	830,7
2004	2 453,4	1 614,5	838,9
2005	2 511,6	1 645,6	866,0
2006	2 498,0	1 621,4	876,6

Source : Statistique Canada, CANSIM : tableau 282-0012.

Tableau 30.15 Taux d'emploi selon le niveau de scolarité, le groupe d'âge et le sexe, 2000 et 2006

	2000			2006		
	Les deux sexes	Hommes	Femmes	Les deux sexes	Hommes	Femmes
	pourcentage					
Ensemble des niveaux de scolarité	61,3	67,3	55,4	63,0	67,7	58,3
15 à 24 ans	56,3	56,8	55,7	58,7	57,9	59,5
25 à 44 ans	80,8	86,5	75,1	82,0	86,8	77,2
45 ans et plus	45,9	53,8	38,7	50,4	56,6	44,6
Moins de neuf années d'études	21,9	30,4	14,3	21,5	29,5	14,5
15 à 24 ans	25,1	29,6	19,0	26,5	30,9	20,9
25 à 44 ans	52,0	62,7	39,5	52,1	64,6	36,3
45 ans et plus	17,3	25,1	10,9	17,3	24,1	11,9
Études secondaires partielles	45,3	53,1	37,4	44,9	51,3	38,3
15 à 24 ans	41,9	43,2	40,5	43,4	43,5	43,3
25 à 44 ans	67,8	76,5	56,7	66,8	75,6	55,2
45 ans et plus	35,0	46,0	26,2	37,1	46,3	29,0
Diplôme d'études secondaires	65,9	73,9	58,9	65,2	72,0	59,0
15 à 24 ans	69,0	72,1	65,4	69,4	69,8	68,9
25 à 44 ans	80,2	87,5	73,2	79,7	85,9	72,9
45 ans et plus	50,5	58,9	44,4	53,6	61,1	47,9
Études postsecondaires partielles	63,6	67,3	60,0	64,0	66,6	61,3
15 à 24 ans	58,6	58,7	58,6	60,6	59,0	62,0
25 à 44 ans	77,0	82,7	71,5	78,0	81,7	73,8
45 ans et plus	52,8	58,7	47,4	54,6	60,2	49,1
Certificat ou diplôme d'études postsecondaires ¹	72,9	78,0	67,8	72,7	76,5	69,0
15 à 24 ans	75,7	75,5	75,9	78,0	77,5	78,5
25 à 44 ans	85,2	90,2	80,2	86,1	90,1	82,2
45 ans et plus	57,2	63,6	51,0	59,6	63,9	55,5
Baccalauréat	78,1	80,9	75,5	76,8	79,4	74,5
15 à 24 ans	75,1	74,6	75,5	74,7	73,0	75,6
25 à 44 ans	86,4	91,0	82,6	85,9	90,3	82,4
45 ans et plus	65,8	68,3	63,1	65,1	67,7	62,2
Diplôme ou certificat universitaire supérieur au baccalauréat	78,9	79,2	78,6	77,1	78,4	75,5
15 à 24 ans	73,7	79,5	69,8	65,7	62,4	67,7
25 à 44 ans	87,5	90,5	84,2	86,4	90,6	81,9
45 ans et plus	70,7	70,3	71,3	69,0	69,3	68,5

1. Comprend les certificats ou les diplômes d'écoles de métiers.

Source : Statistique Canada, CANSIM : tableau 282-0004.

Tableau 30.16 Jours perdus par travailleur durant l'année selon le secteur, 2001 à 2006

	2001	2002	2003	2004	2005	2006
	nombre moyen					
Secteur des biens	8,5	9,2	9,3	9,1	9,3	9,6
Industries primaires	8,5	8,3	7,9	7,9	7,6	8,3
Services publics	7,9	8,3	10,0	10,2	9,1	12,4
Construction	8,4	9,2	8,6	7,2	8,3	9,5
Fabrication	8,6	9,4	9,7	9,9	9,9	9,7
Secteur des services	8,5	9,1	9,2	9,2	9,8	9,8
Commerce	7,5	7,4	8,1	7,6	8,2	8,5
Transport et entreposage	10,1	10,2	11,4	11,1	12,2	11,6
Finances, assurances, immobilier et location	7,5	8,0	8,8	7,8	8,9	7,5
Services professionnels, scientifiques et techniques	5,0	6,1	5,3	5,6	5,3	5,6
Services aux entreprises, services relatifs aux bâtiments et autres services de soutien	8,1	9,1	8,7	9,6	11,0	11,5
Services d'enseignement	8,6	9,8	9,5	8,8	9,8	10,7
Soins de santé et aide sociale	12,8	13,7	13,0	14,4	14,2	14,4
Information, culture et loisirs	7,5	8,2	7,6	7,9	8,5	8,7
Hébergement et services de restauration	7,3	7,7	7,8	7,9	9,1	8,2
Administrations publiques	10,2	11,1	10,9	10,9	12,2	12,0
Autres services	6,5	6,7	7,0	7,5	6,8	7,3

Notes : Système de classification des industries de l'Amérique du Nord (SCIAN), 2002.

Comprend uniquement les travailleurs rémunérés à temps plein qui n'étaient pas au travail en raison d'une maladie, d'une incapacité et d'obligations personnelles ou familiales.

Source : Statistique Canada, CANSIM : tableau 279-0030.

Tableau 30.17 Jours perdus par travailleur durant l'année, par province, 2001 à 2006

	2001	2002	2003	2004	2005	2006
	nombre moyen					
Canada	8,5	9,1	9,2	9,2	9,6	9,7
Terre-Neuve-et-Labrador	8,7	8,6	10,5	10,3	9,5	9,7
Île-du-Prince-Édouard	7,7	8,5	7,7	7,6	8,6	8,5
Nouvelle-Écosse	9,7	10,4	9,8	11,0	10,8	10,7
Nouveau-Brunswick	10,2	9,7	10,2	9,6	10,3	11,5
Québec	9,1	9,9	10,8	10,8	11,2	11,5
Ontario	7,6	8,4	8,3	8,5	8,6	8,8
Manitoba	9,4	10,1	9,4	9,8	9,9	10,1
Saskatchewan	10,0	10,3	10,4	10,3	11,1	11,0
Alberta	8,2	8,5	8,0	7,5	8,6	9,0
Colombie-Britannique	9,7	9,5	9,9	8,8	10,3	9,4

Note : Comprend uniquement les travailleurs rémunérés à temps plein.

Source : Statistique Canada, CANSIM : tableau 279-0029.

Tableau 30.18 Jours perdus par travailleur durant l'année en raison d'une maladie ou d'une incapacité, par province, 2001 à 2006

	2001	2002	2003	2004	2005	2006
	nombre moyen					
Canada	7,0	7,4	7,5	7,5	7,8	7,6
Terre-Neuve-et-Labrador	7,4	6,9	9,1	8,8	8,1	8,2
Île-du-Prince-Édouard	6,5	6,9	6,4	6,0	6,9	6,9
Nouvelle-Écosse	8,3	8,8	8,1	9,1	9,0	8,9
Nouveau-Brunswick	8,8	8,4	8,8	8,0	8,5	9,7
Québec	7,9	8,4	9,3	9,4	9,6	9,3
Ontario	6,0	6,6	6,5	6,7	6,7	6,6
Manitoba	7,7	8,4	7,8	8,0	7,9	8,1
Saskatchewan	8,1	8,3	8,6	8,1	8,9	8,7
Alberta	6,5	6,7	6,2	5,6	6,5	6,6
Colombie-Britannique	8,3	7,8	8,1	7,3	8,5	7,6

Note : Comprend uniquement les travailleurs rémunérés à temps plein.

Source : Statistique Canada, CANSIM : tableau 279-0029.

Tableau 30.19 Population active et travailleurs rémunérés adhérant à un régime de pension agréé selon le sexe, années sélectionnées de 1984 à 2004

	1984	1989	1994	1999	2004
	nombre				
Adhérents à un régime de pension agréé¹					
Les deux sexes	4 564 623	5 109 363	5 169 644	5 267 894	5 669 858
Hommes	3 039 449	3 128 225	2 929 968	2 904 921	2 976 708
Femmes	1 525 174	1 981 138	2 239 676	2 362 973	2 693 150
	pourcentage				
Population active adhérant à un régime de pension agréé					
Les deux sexes	35,9	35,8	35,1	33,5	32,8
Hommes	40,8	38,9	36,0	34,0	32,2
Femmes	29,1	31,8	34,0	33,0	33,5
Travailleurs rémunérés² adhérant à un régime de pension agréé					
Les deux sexes	45,4	42,8	44,0	41,0	39,0
Hommes	52,3	46,9	45,8	42,1	38,9
Femmes	35,8	37,4	41,6	39,6	39,0

Note : Les données provenant de l'Enquête sur la population active (population active et travailleurs rémunérés) sont des moyennes annuelles auxquelles on a ajouté les membres des Forces canadiennes.

1. Les régimes de pension agréés sont des régimes de prestations de retraite mis sur pied par les employeurs ou les syndicats à l'intention des employés.
2. Les travailleurs rémunérés comprennent les employés du secteur public et privé et les travailleurs indépendants dans les entreprises constituées en société (avec et sans aide rémunérée).

Source : Statistique Canada, Régimes de pension au Canada et l'Enquête sur la population active.

Abréviations et signes conventionnels



Provinces et territoires

Terre-Neuve-et-Labrador	T.-N.-L.
Île-du-Prince-Édouard	Î.-P.-É.
Nouvelle-Écosse	N.-É.
Nouveau-Brunswick	N.-B.
Québec	Qc
Ontario	Ont.
Manitoba	Man.
Saskatchewan	Sask.
Alberta	Alb.
Colombie-Britannique	C.-B.
Yukon	Yn
Territoires du Nord-Ouest	T.N.-O.
Nunavut	Nt

Unités de mesure

centimètre	cm
degré Celsius	°C
gramme	g
heure	h
kilogramme	kg
kilomètre	km
kilowatt	kW
litre	l
mètre	m
millilitre	ml
watt	W

Les signes dont il est question dans le présent document s'appliquent à toutes les données que Statistique Canada publie, y compris les totalisations simples et les estimations, quelle qu'en soit la source (enquêtes, recensements et fichiers administratifs).

- . indisponible pour toute période de référence
- .. indisponible pour une période de référence précise
- ... n'ayant pas lieu de figurer
- 0 zéro absolu ou valeur arrondie à zéro
- 0^s valeur arrondie à 0 (zéro) là où il y a une distinction importante entre le zéro absolu et la valeur arrondie
- P provisoire
- r révisé
- x confidentiel en vertu des dispositions de la *Loi sur la statistique*
- E à utiliser avec prudence
- F trop peu fiable pour être publié

Note : Dans certains tableaux, les chiffres ont été arrondis. Par conséquent, leur somme peut ne pas correspondre aux totaux indiqués.

Lorsqu'un chiffre n'est pas accompagné d'un signe de qualité de données, cela veut dire que la qualité des données a été jugée « acceptable ou supérieure » selon les politiques et les normes de Statistique Canada.

Les statistiques de cette édition sont celles les plus récentes au moment de sa préparation. Pour obtenir des données plus récentes, veuillez visiter le Canada en statistiques à www.statcan.ca