

# Éducation, formation et apprentissage

## Survol

Depuis 20 ans, la proportion d'élèves ayant obtenu leur diplôme d'études secondaires n'a cessé d'augmenter. En outre, un nombre croissant de jeunes poursuivent des études postsecondaires et les filles sont maintenant proportionnellement plus nombreuses que les garçons à effectuer des études universitaires de premier cycle à temps plein. Les effectifs universitaires féminins sont presque à égalité avec les effectifs masculins aux deuxième et troisième cycles.

De façon générale, la population d'âge scolaire devrait diminuer au Canada au cours des prochaines années en raison de la baisse des taux de natalité. Le repli de la population d'âge scolaire dans certaines régions pourrait entraîner une sous-utilisation des installations, un sureffectif du personnel et une réduction des programmes offerts. Inversement, une région dont l'effectif scolaire est à la hausse risque de subir des pressions pour augmenter le financement, afin de maintenir le niveau des dépenses par élève.

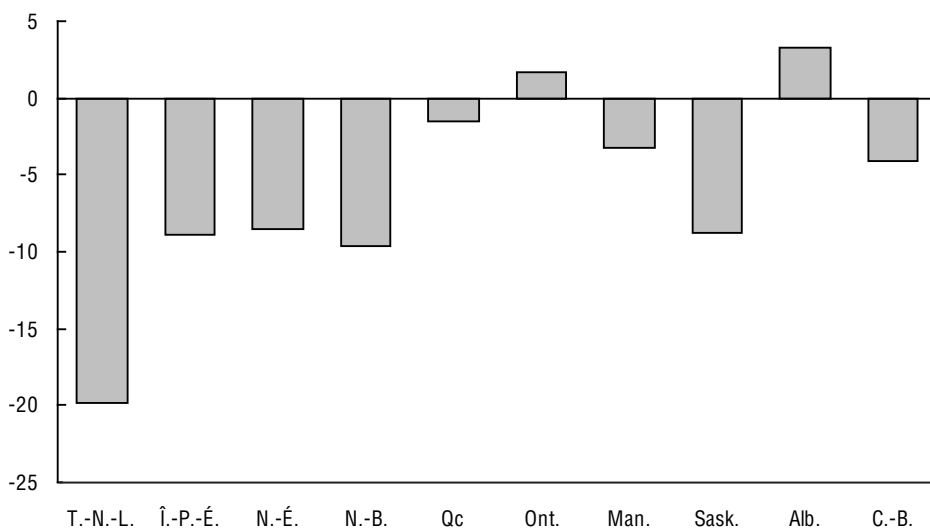
La diversité culturelle croissante de la population d'âge scolaire peut aussi avoir des répercussions sur le système scolaire. Ainsi, dans certaines provinces, il existe divers conseils ou commissions scolaires qui reflètent les préférences religieuses et linguistiques. De plus, les élèves qui éprouvent des difficultés dans la langue d'enseignement, soit l'anglais ou le français, reçoivent habituellement une formation linguistique supplémentaire.

## La population étudiante

Le nombre d'élèves inscrits dans les écoles publiques primaires et secondaires du Canada a légèrement diminué par rapport à l'année scolaire 1997-1998. Un peu moins de 5,3 millions d'enfants étaient inscrits dans les écoles publiques au cours de l'année scolaire 2003-2004, ce qui représente un recul de 1,2 % par rapport à 1997-1998.

**Graphique 10.1**  
Effectifs des écoles publiques primaires et secondaires, par province

variation en % de 1997-1998 à 2003-2004



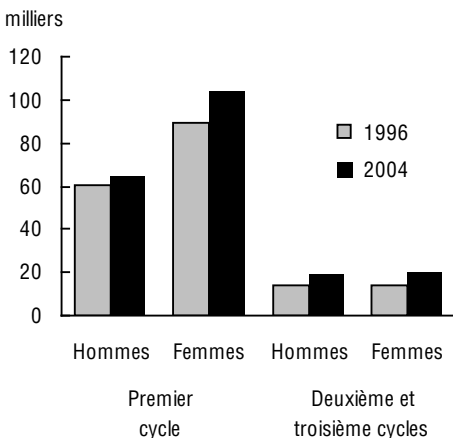
Source : Statistique Canada, produit n° 81-595-MIF au catalogue.

Au cours de cette période, les effectifs d'élèves dans les écoles primaires et secondaires publiques, mesurés en équivalents temps plein, ont augmenté en Ontario et en Alberta seulement. En Ontario, les effectifs ont atteint 2,1 millions d'élèves en 2003-2004, en hausse de 1,6 % comparativement à 1997-1998. En Alberta, les effectifs se sont établis à 549 500 élèves, en hausse de 3,2 %. En Ontario, la progression observée s'explique essentiellement par le niveau élevé d'immigration, tandis qu'en Alberta, elle est attribuable à la migration en provenance des autres provinces.

La plus forte baisse s'est produite à Terre-Neuve-et-Labrador, où les effectifs ont chuté de près de 19,9 % depuis 1997-1998 pour s'établir à 81 545 élèves en 2003-2004. Cette situation s'explique en grande partie par une perte migratoire nette vers les autres provinces.

Le nombre d'étudiants inscrits dans les universités canadiennes a dépassé le cap du million pour la première fois au cours de l'année scolaire 2004-2005, en raison de la double cohorte en Ontario, d'une augmentation du nombre d'étudiants étrangers et d'une hausse du nombre de jeunes adultes. Il s'agit de la septième année de suite où les inscriptions ont atteint un sommet. Cependant, la hausse par rapport à l'année scolaire précédente n'a été que de 2,1 %, ce qui représente la plus faible augmentation observée depuis le début de la décennie.

**Graphique 10.2**  
**Grades universitaires décernés selon le niveau de scolarité et le sexe**



Source : Statistique Canada, CANSIM : tableau 477-0014.

**Tableau 10.a**  
**Certains indicateurs pour les écoles publiques primaires et secondaires**

	1997-1998	2003-2004
	nombre	
Effectifs scolaires	5 354 706	5 289 031
Diplômés	204 745	335 286
Éducateurs	327 538	338 787

Source : Statistique Canada, produit n° 81-595-MIF au catalogue.

### Les diplômés

Un peu plus de 335 000 élèves des écoles publiques primaires et secondaires ont obtenu leur diplôme au cours de l'année scolaire 2003-2004, en hausse de 3,0 % par rapport à 1999-2000. Cette augmentation est principalement attribuable à l'élimination de la 13<sup>e</sup> année (CPO) en Ontario. Si l'on exclut les diplômés de la double cohorte de l'Ontario, le nombre total de diplômés au Canada a peu varié de 1999-2000 à 2003-2004.

Depuis le début des années 1990, le taux de décrochage du secondaire a considérablement diminué. Pendant l'année scolaire 1990-1991, 16,7 % des jeunes de 20 à 24 ans ne fréquentaient pas l'école et n'avaient pas de diplôme d'études secondaires. Toutefois, ce taux avait chuté à 9,8 % en 2004-2005. Parmi les 212 000 décrocheurs au Canada en 2004-2005, près des deux tiers étaient des garçons.

En 2004, les étudiants des universités ont obtenu un nombre sans précédent de baccalauréats et de maîtrises. En fait, les universités ont décerné un nombre record de 209 100 grades, diplômes et certificats en 2004, en hausse de 5,3 % par rapport à 2003, et au-delà de 30 000 titres de plus qu'en 2001.

De 1996 à 2004, le nombre de baccalauréats et premiers grades professionnels a crû de 15,8 %, ce qui compense un fléchissement de 6,4 % du nombre de diplômes et certificats de premier cycle observé durant la même période.

Un peu plus de 31 600 étudiants ont obtenu une maîtrise en 2004, en hausse de 9,0 % par rapport à l'année précédente. Il s'agit d'une septième augmentation annuelle de suite. Pour la première fois, les diplômes de maîtrise ont représenté au-delà de 15 % de l'ensemble des titres décernés.

Les femmes demeurent plus nombreuses que les hommes aux cérémonies de collation des grades. Quelque 124 800 femmes ont reçu un grade en 2004. Les femmes ont représenté environ 60 % de l'ensemble des diplômés pour une troisième année d'affilée.

Le nombre de grades, de diplômes et de certificats s'est accru dans tous les domaines d'études en 2004, sauf celui de l'agriculture, des ressources naturelles et de la conservation. Le domaine où la croissance a été la plus forte est celui de la santé, des parcs, de la récréation et du conditionnement physique, ainsi que celui des arts visuels et d'interprétation et de la technologie des communications.

### Le financement de l'éducation

De 1997-1998 à 2003-2004, les dépenses totales attribuées aux écoles publiques primaires et secondaires du Canada ont augmenté de 22 % : elles sont passées de 34,5 milliards de dollars à 42,2 milliards de dollars. À titre de comparaison, l'inflation a été de 14 % pendant la même période financière. Les administrations publiques financent l'éducation de base au primaire et au secondaire.

Les dépenses totales des universités et des collèges ont atteint 31,3 milliards de dollars en 2006. Il s'agit d'une augmentation par rapport à 2002, alors qu'elles s'établissaient à

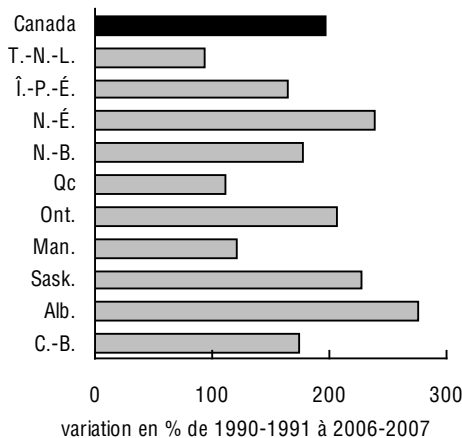
23,5 milliards de dollars. Les universités et les collèges sont en grande partie financés par les fonds publics, mais d'autres sources de revenus comme les recettes de sources propres, les ventes de biens et services et les frais de scolarité en assurent le financement.

Les frais de scolarité moyens des étudiants universitaires de premier cycle ont augmenté depuis le début des années 1990. Les étudiants de premier cycle ont payé en moyenne 4 347 \$ en frais de scolarité pour l'année scolaire 2006-2007, en hausse comparativement à 4 211 \$ l'année précédente. Ce montant représente près du triple de la moyenne de 1 464 \$ affichée en 1990-1991.

Pour l'année scolaire 2006-2007, les hausses les plus marquées des frais de scolarité touchent les étudiants en architecture et en commerce. Les programmes les plus chers demeurent ceux de l'art dentaire et de la médecine.

Les frais de scolarité universitaires varient d'une province à l'autre. Par exemple, les frais de scolarité moyens des étudiants de premier cycle de la Nouvelle-Écosse sont les plus élevés au pays. Les étudiants de premier cycle du Québec continuent de payer les frais les moins élevés, en raison d'un gel des frais de scolarité s'appliquant aux résidents du Québec qui a maintenu les frais à moins de la moitié de la moyenne nationale depuis la fin des années 1990.

**Graphique 10.3**  
Frais de scolarité universitaires



Source : Statistique Canada, Enquête sur les frais de scolarité et de subsistance.

### Sources choisies

#### Statistique Canada

- *Culture, tourisme et Centre de la statistique de l'éducation : documents de recherché.* Hors série. 81-595-MIF
- *Direction des études analytiques : documents de recherche.* Hors série. 11F0019MIF
- *Indicateurs de l'éducation au Canada : rapport du programme d'indicateurs pancanadiens de l'éducation.* Hors série. 81-582-XIF
- *L'emploi et le revenu en perspective.* Mensuel. 75-001-XIF
- *Questions d'éducation : le point sur l'éducation, l'apprentissage et la formation au Canada.* Bimestriel. 81-004-XIF

## Lire favorise la réussite scolaire

Les compétences en lecture à l'âge de 15 ans jouent un rôle important dans l'achèvement des études secondaires et dans la fréquentation d'établissements d'enseignement postsecondaire. Selon des données de 2004, les jeunes ayant de bonnes compétences en lecture ont plus de chances d'obtenir leur diplôme d'études secondaires, alors que ceux qui éprouvent des difficultés dans ce domaine risquent davantage de décrocher ou de se trouver toujours à l'école secondaire à l'âge de 19 ans.

Dans l'ensemble, 87 % des élèves avaient terminé leurs études secondaires à 19 ans. Toutefois, chez les élèves affichant le plus faible niveau de compétences en lecture, seulement 62 % avaient terminé leurs études secondaires. Presque tous les élèves ayant atteint les niveaux les plus élevés avaient terminé leurs études secondaires à 19 ans.

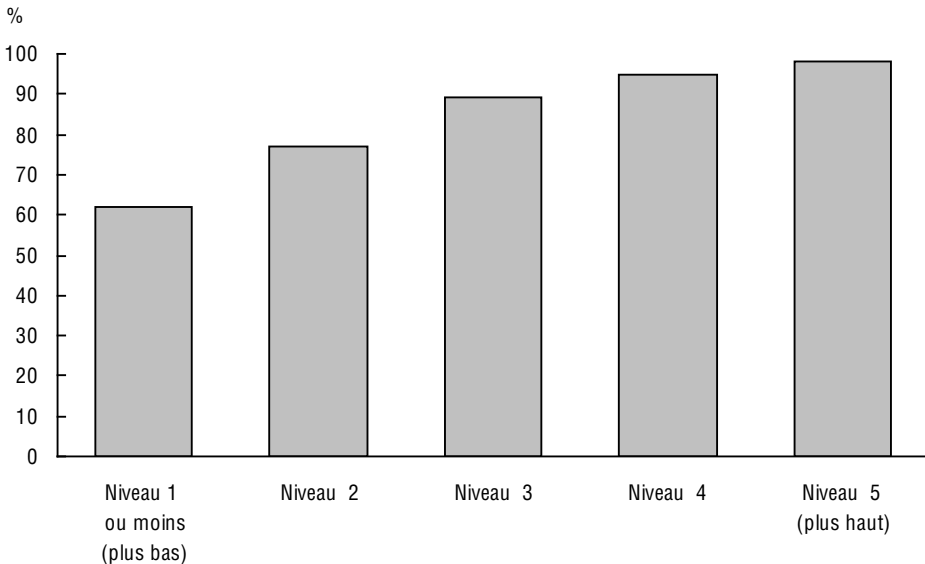
En moyenne, les élèves qui n'avaient pas poursuivi d'études postsecondaires à 19 ans présentaient des résultats inférieurs de plus d'un niveau de compétences en lecture à ceux

qui avaient fait des études postsecondaires. De plus, seulement 28 % des jeunes ayant le plus faible niveau de compétences en lecture avaient poursuivi une certaine forme d'études postsecondaires.

Les compétences en lecture ont une incidence sur l'obtention d'un diplôme d'études secondaires même lorsqu'on tient compte de facteurs comme le sexe, la langue maternelle, le niveau de scolarité des parents, le revenu familial, le lieu de résidence, l'engagement à l'école et l'engagement social. Ils ont aussi une incidence sur la participation aux études postsecondaires compte tenu des facteurs que l'on sait y être associés : le sexe, la langue maternelle, le niveau de scolarité des parents, le revenu familial.

La qualité des compétences en lecture et l'obtention de titres scolaires ne garantissent pas la réussite dans la vie. Cependant, sans eux, on risque davantage de connaître des entraves à l'emploi, une sécurité financière réduite et des résultats sociaux moins positifs.

**Graphique 10.4**  
**Taux d'achèvement des études secondaires selon le niveau de compétence en lecture à l'âge de 15 ans, 2004**



**Note :** Élèves qui ont achevé leurs études secondaires à l'âge de 19 ans.

**Source :** Statistique Canada, produit n° 81-595-MIF au catalogue.

## Ils sont instruits, qualifiés et très mobiles

Certains Canadiens diplômés au niveau du doctorat choisissent de déménager dans un autre pays, mais la majorité reste ici. Toutefois, l'effet de chaque diplômé au niveau du doctorat qui quitte le pays peut sembler significatif parce qu'ils sont relativement peu nombreux.

Selon l'Enquête auprès des titulaires d'un doctorat, environ 3 600 étudiants ont obtenu un doctorat d'une université canadienne de juillet 2003 à juin 2004. Des 3 300 diplômés qui ont participé à l'Enquête auprès des titulaires d'un doctorat, 20 % prévoyaient quitter le Canada après l'obtention du diplôme. Les deux tiers de ceux qui prévoyaient quitter le pays avaient l'intention de s'installer aux États-Unis. Parmi les titulaires d'un doctorat prévoyant quitter le Canada, 40 % étaient diplômés d'un programme en sciences de la vie comme l'agriculture, la biologie et les sciences de la santé.

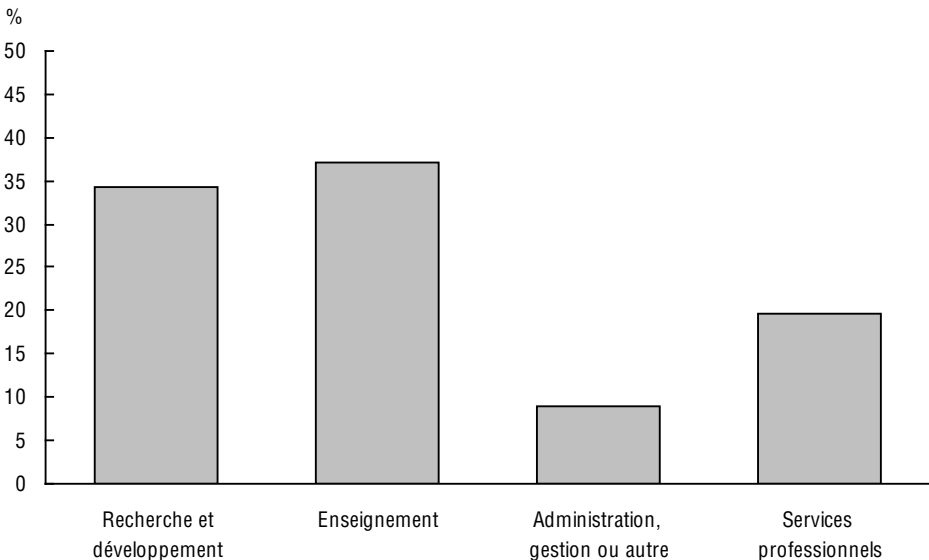
Toutefois, environ la moitié des diplômés au niveau du doctorat prévoyant quitter le pays

avaient l'intention de revenir au Canada à un moment donné dans l'avenir. Un autre tiers d'entre eux étaient incertains de revenir.

Le Canada attire aussi certains des éléments les meilleurs et les plus brillants dans d'autres pays. Environ 23 % des diplômés au niveau du doctorat en 2004 qui ont participé à l'enquête étaient des étudiants étrangers, et plus de 60 % d'entre eux prévoyaient rester au Canada après l'obtention du diplôme. Environ les trois quarts de ces étudiants étrangers ont obtenu un diplôme d'un programme intensif en recherche-développement (R-D) comme les études de génie, en sciences physiques et en sciences de la vie.

Pour de nombreux titulaires d'un doctorat, la perspective d'un emploi en R-D après l'obtention du diplôme était une grande motivation. Parmi ceux ayant des plans fermes en matière d'emploi, 30 % ont déclaré que leur emploi serait lié à la R-D et un autre 30 %, qu'ils enseigneraient.

**Graphique 10.5**  
**Principale activité des titulaires d'un doctorat, 2003-2004**



**Note :** Les titulaires du 1<sup>er</sup> juillet 2003 au 30 juin 2004, ayant un emploi assuré pour la prochaine année.

**Source :** Statistique Canada, produit n° 81-595-MIF au catalogue.

## Est-il rentable de retourner aux études?

La notion que les études se terminent avec l'entrée sur le marché du travail est dépassée. Divers facteurs, dont l'évolution rapide de la technologie et le manque de nouveaux travailleurs qualifiés, font en sorte qu'un nombre croissant d'adultes retournent aux études pour actualiser leurs connaissances et leurs compétences ou pour en acquérir de nouvelles.

Selon une étude menée de 1993 à 2001, 14 % des hommes et 15 % des femmes ont poursuivi des études à l'âge adulte et plus de la moitié d'entre eux ont obtenu un certificat d'études postsecondaires. Les jeunes travailleurs scolarisés étaient plus susceptibles d'avoir participé à l'éducation des adultes que les travailleurs plus âgés et moins scolarisés.

La plupart des travailleurs adultes qui ont obtenu un certificat d'études postsecondaires ont connu des hausses appréciables de leurs salaires. Ainsi, tous les groupes d'hommes qui ont obtenu un certificat d'études postsecondaires ont connu une croissance plus élevée de leurs salaires horaires que ceux qui n'ont pas participé à l'éducation

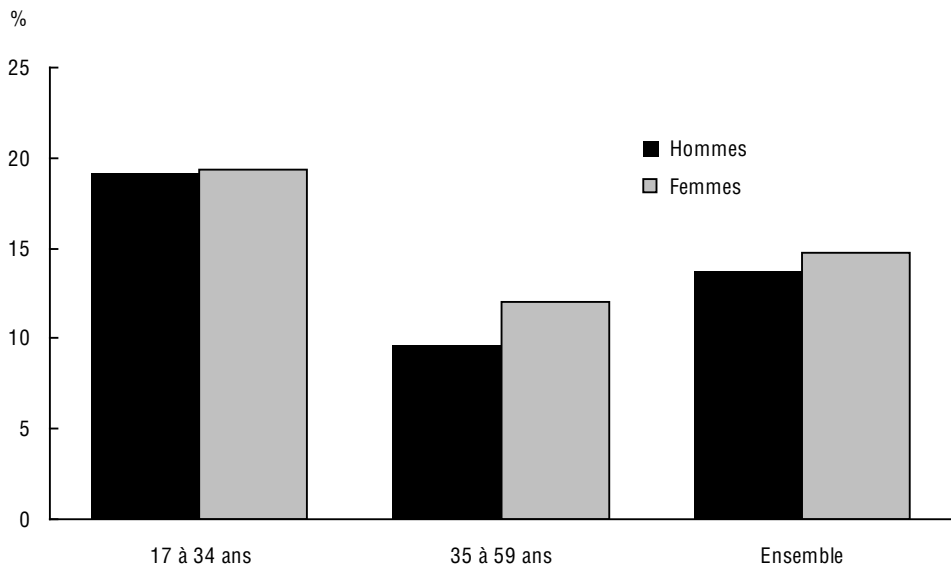
des adultes. Le rendement variait entre 6 % pour les hommes ayant au moins des études collégiales comme niveau de scolarité initial et 10 % pour ceux ayant un diplôme d'études secondaires ou moins. Quant aux gains annuels, ils ont augmenté de manière importante dans tous les groupes d'hommes autres que ceux de 35 à 59 ans.

Seules les femmes de 17 à 34 ans ont bénéficié d'un rendement élevé au chapitre des gains horaires et annuels (11 % et 15 %) après l'obtention d'un certificat d'études postsecondaires. Les femmes peu instruites qui ont obtenu un certificat d'études postsecondaires ont enregistré un rendement important sur le plan du salaire horaire, mais non des gains annuels.

Les jeunes travailleurs adultes et ceux plus âgés ont un parcours différent en matière de retour aux études. Chez les travailleurs âgés, seuls ceux qui sont restés au service du même employeur ont profité de l'éducation des adultes, tandis que chez les jeunes travailleurs, l'obtention d'un certificat d'études postsecondaires a été associée davantage à un nouvel emploi mieux rémunéré qu'à un salaire supérieur au même endroit.

### Graphique 10.6

Taux de participation aux études chez les adultes selon l'âge et le sexe, de 1993 à 2001



Source : Statistique Canada, produit n° 75-001-XIF au catalogue.

## Moins de jeunes défavorisés à l'université

Les étudiants économiquement défavorisés au Canada sont moins susceptibles de poursuivre des études universitaires que ceux provenant de familles aisées. Selon une étude publiée en 2007, un peu plus de la moitié des jeunes de familles du quartile supérieur de la répartition du revenu fréquentaient l'université à 19 ans, comparativement à moins du tiers des jeunes de familles du quartile inférieur.

Selon les constatations de l'étude, il est peu probable que des contraintes financières soient un obstacle direct à la fréquentation de l'université. L'écart s'expliquerait plutôt presque entièrement par les différences du point de vue des résultats scolaires et de l'influence parentale.

Environ 84 % de l'écart était lié aux caractéristiques des jeunes provenant de divers milieux économiques, notamment les résultats scolaires, le niveau d'études des parents, les attentes parentales et l'école secondaire

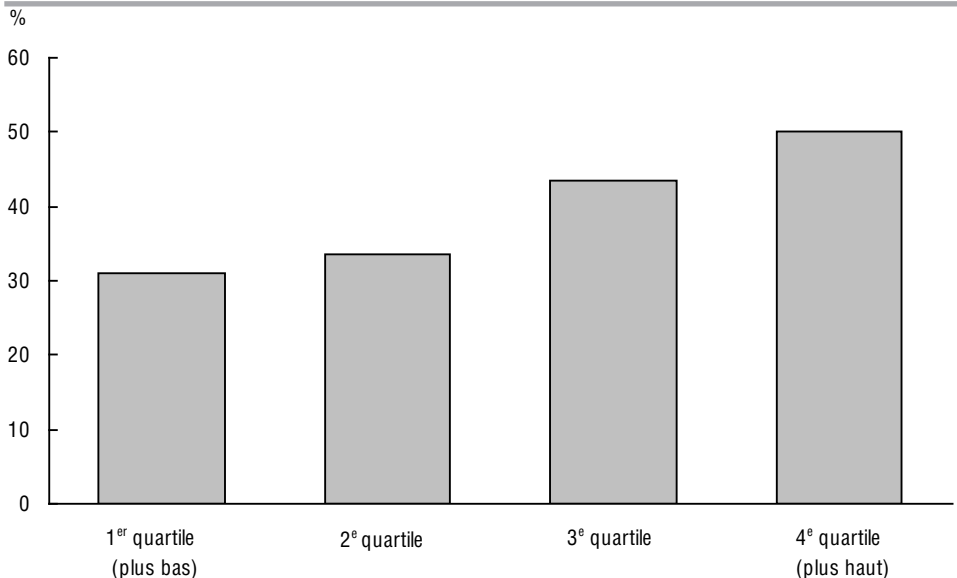
fréquentée. Par contre, 12 % seulement de l'écart dans la fréquentation universitaire était lié à l'incidence plus élevée des « contraintes financières » chez les jeunes à plus faible revenu.

La faiblesse des résultats scolaires des jeunes à plus faible revenu représentait un peu plus du tiers de l'écart. Plus précisément, les jeunes de milieux plus défavorisés avaient de moins bons résultats au test de rendement normalisé de lecture et de moins bonnes notes en général à l'âge de 15 ans.

Un autre 30 % de l'écart s'expliquait par le faible niveau d'études des parents des jeunes de familles à plus faible revenu. Environ 12 % de ces jeunes devaient répondre à des attentes moins élevées des parents en matière d'éducation.

L'étude conclut que l'écart en fonction du revenu dans la fréquentation de l'université résulte largement de facteurs présents bien avant que la plupart des jeunes n'envisagent d'y entrer.

**Graphique 10.7**  
**Taux de participation aux études universitaires selon le quartile de revenu des parents, 2003**



**Note :** Participation aux études universitaires de jeunes de 19 ans; revenu des parents quand les étudiants avaient 15 ans.  
**Source :** Statistique Canada, produit n° 11F0019MIF au catalogue.

Tableau 10.1 Niveau de scolarité de la population en âge de travail selon le sexe, 1996 à 2006

	Population en âge de travailler	0 à 8 ans d'études		Études secondaires partielles		Études secondaires complétées		Études postsecondaires partielles		Diplôme ou certificat d'études postsecondaires		Ensemble des grades universitaires		Baccalauréat		Diplôme ou certificat universitaire supérieur au baccalauréat		
	milliers	milliers	pourcentage	milliers	pourcentage	milliers	pourcentage	milliers	pourcentage	milliers	pourcentage	milliers	pourcentage	milliers	pourcentage	milliers	pourcentage	
<b>Les deux sexes</b>																		
1996	22 967	2 825	12,3	4 521	19,7	4 552	19,8	2 031	8,8	5 932	25,8	3 106	13,5	2 115	9,2	991	4,3	
1997	23 256	2 747	11,8	4 423	19,0	4 362	18,8	2 121	9,1	6 357	27,3	3 247	14,0	2 214	9,5	1 033	4,4	
1998	23 523	2 646	11,2	4 444	18,9	4 460	19,0	2 120	9,0	6 513	27,7	3 340	14,2	2 304	9,8	1 036	4,4	
1999	23 787	2 588	10,9	4 395	18,5	4 570	19,2	2 116	8,9	6 597	27,7	3 522	14,8	2 402	10,1	1 119	4,7	
2000	24 094	2 502	10,4	4 293	17,8	4 719	19,6	2 275	9,4	6 584	27,3	3 722	15,4	2 507	10,4	1 215	5,0	
2001	24 444	2 371	9,7	4 272	17,5	4 740	19,4	2 241	9,2	6 916	28,3	3 905	16,0	2 661	10,9	1 244	5,1	
2002	24 797	2 322	9,4	4 205	17,0	4 811	19,4	2 274	9,2	7 124	28,7	4 061	16,4	2 790	11,3	1 271	5,1	
2003	25 107	2 262	9,0	4 015	16,0	4 810	19,2	2 453	9,8	7 261	28,9	4 306	17,2	2 969	11,8	1 337	5,3	
2004	25 443	2 223	8,7	3 988	15,7	4 906	19,3	2 478	9,7	7 458	29,3	4 390	17,3	3 070	12,1	1 320	5,2	
2005	25 806	2 163	8,4	3 918	15,2	5 121	19,8	2 221	8,6	7 692	29,8	4 690	18,2	3 227	12,5	1 464	5,7	
2006	26 185	2 122	8,1	3 954	15,1	5 208	19,9	2 117	8,1	7 832	29,9	4 952	18,9	3 445	13,2	1 507	5,8	
<b>Hommes</b>																		
1996	11 260	1 347	12,0	2 282	20,3	2 094	18,6	979	8,7	2 897	25,7	1 662	14,8	1 051	9,3	611	5,4	
1997	11 404	1 287	11,3	2 217	19,4	2 013	17,7	1 019	8,9	3 132	27,5	1 735	15,2	1 105	9,7	630	5,5	
1998	11 549	1 249	10,8	2 226	19,3	2 076	18,0	1 018	8,8	3 197	27,7	1 784	15,4	1 159	10,0	625	5,4	
1999	11 683	1 227	10,5	2 210	18,9	2 134	18,3	1 020	8,7	3 247	27,8	1 847	15,8	1 170	10,0	676	5,8	
2000	11 843	1 181	10,0	2 160	18,2	2 210	18,7	1 107	9,3	3 259	27,5	1 926	16,3	1 208	10,2	718	6,1	
2001	12 024	1 110	9,2	2 166	18,0	2 230	18,5	1 088	9,0	3 406	28,3	2 025	16,8	1 295	10,8	730	6,1	
2002	12 201	1 092	9,0	2 132	17,5	2 260	18,5	1 117	9,2	3 505	28,7	2 095	17,2	1 351	11,1	744	6,1	
2003	12 352	1 056	8,5	2 053	16,6	2 266	18,3	1 189	9,6	3 586	29,0	2 203	17,8	1 430	11,6	773	6,3	
2004	12 515	1 031	8,2	2 041	16,3	2 319	18,5	1 229	9,8	3 675	29,4	2 220	17,7	1 463	11,7	758	6,1	
2005	12 693	1 012	8,0	2 016	15,9	2 432	19,2	1 106	8,7	3 783	29,8	2 345	18,5	1 519	12,0	827	6,5	
2006	12 883	983	7,6	2 022	15,7	2 496	19,4	1 060	8,2	3 857	29,9	2 466	19,1	1 612	12,5	853	6,6	
<b>Femmes</b>																		
1996	11 707	1 479	12,6	2 239	19,1	2 459	21,0	1 052	9,0	3 035	25,9	1 444	12,3	1 063	9,1	380	3,2	
1997	11 852	1 459	12,3	2 205	18,6	2 349	19,8	1 102	9,3	3 225	27,2	1 512	12,8	1 109	9,4	403	3,4	
1998	11 974	1 397	11,7	2 218	18,5	2 385	19,9	1 103	9,2	3 316	27,7	1 556	13,0	1 145	9,6	411	3,4	
1999	12 104	1 361	11,2	2 185	18,1	2 436	20,1	1 096	9,1	3 351	27,7	1 675	13,8	1 232	10,2	443	3,7	
2000	12 252	1 321	10,8	2 134	17,4	2 508	20,5	1 168	9,5	3 325	27,1	1 796	14,7	1 299	10,6	497	4,1	
2001	12 420	1 261	10,2	2 106	17,0	2 510	20,2	1 152	9,3	3 510	28,3	1 881	15,1	1 366	11,0	515	4,1	
2002	12 596	1 230	9,8	2 072	16,5	2 551	20,2	1 158	9,2	3 619	28,7	1 967	15,6	1 439	11,4	528	4,2	
2003	12 755	1 206	9,5	1 962	15,4	2 545	20,0	1 264	9,9	3 675	28,8	2 103	16,5	1 540	12,1	563	4,4	
2004	12 928	1 192	9,2	1 948	15,1	2 587	20,0	1 249	9,7	3 783	29,3	2 170	16,8	1 608	12,4	562	4,3	
2005	13 113	1 151	8,8	1 902	14,5	2 690	20,5	1 116	8,5	3 909	29,8	2 345	17,9	1 708	13,0	637	4,9	
2006	13 303	1 140	8,6	1 932	14,5	2 712	20,4	1 057	7,9	3 975	29,9	2 487	18,7	1 833	13,8	654	4,9	

Note : Population de 15 ans et plus basée sur les estimations de l'Enquête sur la population active.

Source : Statistique Canada, CANSIM : tableau 282-0004.



Tableau 10.2 Recettes et dépenses des commissions scolaires, 1992 à 2006

	1992	1993	1994	1995	1996	1997	1998	1999	2000	2001	2002	2003	2004	2005	2006
	milliers de dollars														
<b>Recettes</b>	<b>31 779 197</b>	<b>31 603 451</b>	<b>32 064 138</b>	<b>32 224 966</b>	<b>31 899 333</b>	<b>32 042 472</b>	<b>35 590 628</b>	<b>32 933 191</b>	<b>34 049 949</b>	<b>35 230 651</b>	<b>36 895 015</b>	<b>39 085 203</b>	<b>39 348 228</b>	<b>41 328 799</b>	<b>45 457 819</b>
Recettes autonomes	11 383 409	11 779 777	11 312 396	11 359 580	11 640 998	12 157 134	9 186 870	9 593 045	9 696 626	9 851 322	10 121 370	10 349 619	10 435 931	10 907 645	11 315 980
Impôts fonciers et impôts connexes	10 226 228	10 615 606	10 126 998	10 180 707	10 433 594	10 926 304	7 801 048	8 009 046	7 999 391	8 105 789	8 197 216	8 355 012	8 483 512	8 902 057	9 233 020
Impôts fonciers généraux	8 920 373	9 304 047	8 862 895	8 913 431	9 152 598	9 617 759	7 602 321	7 814 361	7 803 833	7 907 445	8 013 090	8 163 446	8 293 159	8 702 948	9 033 628
Subventions tenant lieu d'impôts fonciers	164 648	164 130	150 483	145 988	148 583	152 255	96 439	89 993	90 908	84 244	78 233	82 718	81 214	84 155	82 172
Administration publique fédérale	45 748	41 180	40 222	40 870	39 173	44 341	40 772	36 637	36 802	32 480	30 971	31 887	32 509	33 603	33 001
Entreprises publiques fédérales	2 279	1 815	1 900	1 815	1 843	1 962	2 330	2 116	1 447	876	469	376	308	322	313
Administrations publiques provinciales et territoriales	101 502	109 377	101 001	96 656	100 548	99 793	48 405	46 928	47 941	44 850	40 749	44 254	41 924	43 433	42 144
Entreprises publiques provinciales et territoriales	12 297	9 103	5 732	5 109	5 223	4 054	3 148	3 026	3 367	3 758	4 322	4 228	4 243	4 452	4 369
Administrations publiques locales	0	318	362	383	407	457	484	483	469	510	527	525	536	543	574
Entreprises publiques locales	2 822	2 337	1 266	1 155	1 389	1 648	1 300	803	882	1 770	1 195	1 448	1 694	1 802	1 771
Taxes d'affaires	956 251	958 475	976 084	1 006 023	1 015 806	1 047 918	26 780	28 381	29 054	31 123	32 065	33 432	34 535	36 010	34 671
Autres impôts fonciers et impôts connexes	184 956	188 954	137 536	115 265	116 607	108 372	75 508	76 311	75 596	82 977	73 828	75 416	74 604	78 944	82 549
Autres impôts	2 113	596	566	930	619	651	599	650	708	723	695	692	715	746	718
Vente de biens et de services	1 083 530	1 094 451	1 107 931	1 094 804	1 130 374	1 157 659	1 304 790	1 492 498	1 590 727	1 644 381	1 822 908	1 878 446	1 839 105	1 888 136	1 963 120
À d'autres administrations publiques	467 215	450 263	426 572	409 886	395 245	382 141	457 962	483 870	547 924	519 393	515 877	512 769	527 331	540 674	562 263
À la collectivité	616 315	644 188	681 359	684 918	735 129	775 518	846 828	1 008 628	1 042 803	1 124 988	1 307 031	1 365 677	1 311 774	1 347 462	1 400 857
Locations	49 015	49 479	54 413	40 309	41 443	43 403	49 226	56 675	58 919	66 368	105 892	117 929	119 779	124 752	129 212
Autres ventes de biens et de services	567 300	594 709	626 946	644 609	693 686	732 115	797 557	951 953	983 884	1 058 620	1 201 139	1 247 748	1 191 995	1 222 710	1 271 645
Revenus de placements	54 233	49 400	55 135	61 675	53 049	46 592	54 598	65 691	78 818	74 635	71 844	83 865	81 960	84 756	86 023
Autres intérêts	5 261	5 711	5 161	4 802	4 857	5 270	4 641	5 892	5 574	6 324	6 985	5 322	5 498	5 733	5 520
Autres revenus de placements	48 972	43 689	49 974	56 873	48 192	41 322	49 957	59 799	73 244	68 311	64 859	78 543	76 462	79 023	80 503
Autres recettes autonomes	17 305	19 724	21 766	21 464	23 362	25 927	25 835	25 160	26 982	25 794	28 707	31 604	30 639	31 950	33 099
Transferts à des fins particulières en provenance des autres composantes de l'administration publique	20 395 788	19 823 674	20 751 742	20 865 386	20 258 335	19 885 338	26 403 758	23 340 146	24 353 323	25 379 329	26 773 645	28 735 584	28 912 297	30 421 154	34 141 839
Administration publique fédérale	76 242	89 919	98 538	132 051	92 000	81 580	82 258	90 975	84 721	89 923	104 689	98 705	86 519	89 211	93 242
Administrations publiques provinciales et territoriales	20 165 582	19 584 064	20 502 833	20 585 449	20 015 657	19 650 260	26 161 478	23 088 695	24 103 915	25 120 176	26 494 344	28 459 642	28 650 516	30 151 637	33 867 134
Transferts en éducation	19 440 044	18 856 849	19 761 317	19 860 652	19 253 989	18 960 162	25 637 572	22 688 501	23 723 258	24 701 947	26 089 163	28 059 578	28 240 574	29 734 232	33 433 957
Service de la dette (intérêts)	725 538	727 215	741 516	724 797	761 668	690 098	523 906	400 194	380 657	418 229	405 181	400 064	409 942	417 405	433 177
Administrations publiques locales	153 964	149 691	150 371	147 886	150 678	153 498	160 022	160 476	164 687	169 230	174 612	177 237	175 262	180 306	181 463
<b>Dépenses</b>	<b>31 666 395</b>	<b>31 215 122</b>	<b>32 133 862</b>	<b>31 738 443</b>	<b>31 754 347</b>	<b>32 212 258</b>	<b>32 091 168</b>	<b>32 700 627</b>	<b>34 142 482</b>	<b>35 368 073</b>	<b>36 873 300</b>	<b>38 264 627</b>	<b>39 479 158</b>	<b>41 439 144</b>	<b>45 033 800</b>
Éducation	30 787 056	30 283 658	31 112 930	30 642 856	30 687 738	31 169 335	31 309 610	31 955 580	33 416 048	34 624 407	36 150 312	37 528 221	38 759 210	40 735 347	44 356 765
Service de la dette	879 339	931 464	1 020 932	1 095 587	1 066 609	1 042 923	781 558	745 047	726 434	743 666	722 988	736 406	719 948	703 797	677 035
Intérêts	879 140	931 302	1 020 779	1 095 385	1 066 523	1 042 534	781 414	737 104	721 368	734 845	712 633	729 472	712 874	696 623	669 470
Autres frais de la dette	199	162	153	202	86	389	144	7 943	5 066	8 821	10 355	6 934	7 074	7 174	7 565
<b>Surplus / déficit (-)</b>	<b>112 802</b>	<b>388 329</b>	<b>-69 724</b>	<b>486 523</b>	<b>144 986</b>	<b>-169 786</b>	<b>3 499 460</b>	<b>232 564</b>	<b>-92 533</b>	<b>-137 422</b>	<b>21 715</b>	<b>820 576</b>	<b>-130 930</b>	<b>-110 345</b>	<b>424 019</b>

Note : Données non disponibles pour le Nouveau-Brunswick, le Yukon et le Nunavut.

Source : Statistique Canada, CANSIM : tableau 385-0009.

Tableau 10.3 Effectifs dans les écoles publiques primaires et secondaires, par province et territoire, 1997-1998 à 2003-2004

	Canada	Terre-Neuve-et-Labrador	Île-du-Prince-Édouard	Nouvelle-Écosse	Nouveau-Brunswick	Québec	Ontario	Manitoba	Saskatchewan	Alberta	Colombie-Britannique	Yukon	Territoires du Nord-Ouest <sup>1</sup>	Nunavut <sup>1</sup>
	nombre													
1997-1998	5 354 706	101 768	24 397	162 359	131 586	1 260 513	2 095 630	194 798	196 013	532 301	631 445	6 333	17 563	...
1998-1999	5 359 724	97 557	24 146	160 011	129 131	1 250 268	2 111 622	195 091	194 797	543 387	629 544	6 102	18 068	...
1999-2000	5 372 346	94 118	24 089	158 205	127 003	1 245 022	2 131 626	199 419	192 885	546 402	628 265	5 975	9 753	9 584
2000-2001	5 358 545	90 287	23 153	155 873	124 942	1 237 981	2 143 599	192 299	190 711	549 633	625 073	5 764	9 672	9 558
2001-2002	5 367 314	87 019	22 843	153 450	122 792	1 244 689	2 163 108	191 102	186 518	548 122	622 837	5 608	9 678	9 548
2002-2003	5 349 725	84 397	22 615	150 599	120 600	1 245 339	2 164 940	189 217	182 687	551 375	613 235	5 610	9 747	9 364
2003-2004	5 289 031	81 545	22 239	148 514	118 869	1 241 071	2 129 742	188 498	178 932	549 533	605 517	5 520	9 689	9 362
	variation en pourcentage													
1997-1998	..	..	..	..	..	..	..	..	..	..	..	..	..	..
1998-1999	0,1	-4,1	-1,0	-1,4	-1,9	-0,8	0,8	0,2	-0,6	2,1	-0,3	-3,6	2,9	...
1999-2000	0,2	-3,5	-0,2	-1,1	-1,6	-0,4	0,9	2,2	-1,0	0,6	-0,2	-2,1	-46,0	...
2000-2001	-0,3	-4,1	-3,9	-1,5	-1,6	-0,6	0,6	-3,6	-1,1	0,6	-0,5	-3,5	-0,8	-0,3
2001-2002	0,2	-3,6	-1,3	-1,6	-1,7	0,5	0,9	-0,6	-2,2	-0,3	-0,4	-2,7	0,1	-0,1
2002-2003	-0,3	-3,0	-1,0	-1,9	-1,8	0,1	0,1	-1,0	-2,1	0,6	-1,5	0,0	0,7	-1,9
2003-2004	-1,1	-3,4	-1,7	-1,4	-1,4	-0,3	-1,6	-0,4	-2,1	-0,3	-1,3	-1,6	-0,6	0,0

1. Jusqu'à 1998-1999, les données pour les Territoires du Nord-Ouest incluent le Nunavut; à partir de 1999-2000, les données pour les Territoires du Nord-Ouest excluent le Nunavut.

Source : Statistique Canada, produit n° 81-595MIF2006004 au catalogue.

Tableau 10.4 Diplômés des écoles publiques, primaires et secondaires, par province et territoire, 1997-1998 à 2003-2004

	Canada	Terre-Neuve-et-Labrador	Île-du-Prince-Édouard	Nouvelle-Écosse	Nouveau-Brunswick	Québec	Ontario	Manitoba	Saskatchewan	Alberta	Colombie-Britannique	Yukon	Territoires du Nord-Ouest	Nunavut
	nombre													
1997-1998	204 745	7 365	1 735	10 387	8 754	90 884	..	11 970	10 969	25 743	36 360	245	242	91
1998-1999	207 177	6 896	1 628	10 151	8 798	91 680	..	11 829	11 218	26 561	37 740	290	258	128
1999-2000	325 688	6 810	1 798	9 914	8 912	90 051	114 404	13 433	11 682	28 321	39 716	258	255	134
2000-2001	324 230	6 109	1 717	10 064	8 552	87 468	115 599	12 508	11 512	29 303	40 703	283	284	128
2001-2002	334 274	6 079	1 667	10 124	8 574	86 708	124 783	12 424	11 449	29 877	41 923	280	250	136
2002-2003	354 566	5 956	1 753	10 387	8 291	85 817	143 187	13 354	11 429	31 155	42 534	282	282	139
2003-2004	335 286	5 631	1 734	10 445	7 996	87 713	123 238	13 952	11 083	32 159	40 571	332	302	130
	variation en pourcentage													
1997-1998	..	..	..	..	..	..	..	..	..	..	..	..	..	..
1998-1999	1,2	-6,4	-6,2	-2,3	0,5	0,9	..	-1,2	2,3	3,2	3,8	18,4	6,6	40,7
1999-2000	57,2	-1,2	10,4	-2,3	1,3	-1,8	..	13,6	4,1	6,6	5,2	-11,0	-1,2	4,7
2000-2001	-0,4	-10,3	-4,5	1,5	-4,0	-2,9	1,0	-6,9	-1,5	3,5	2,5	9,7	11,4	-4,5
2001-2002	3,1	-0,5	-2,9	0,6	0,3	-0,9	7,9	-0,7	-0,5	2,0	3,0	-1,1	-12,0	6,3
2002-2003	6,1	-2,0	5,2	2,6	-3,3	-1,0	14,7	7,5	-0,2	4,3	1,5	0,7	12,8	2,2
2003-2004	-5,4	-5,5	-1,1	0,6	-3,6	2,2	-13,9	4,5	-3,0	3,2	-4,6	17,7	7,1	-6,5

Note : Les totaux pour le Canada excluent l'Ontario.

Source : Statistique Canada, produit n° 81-595MIF2006004 au catalogue.

Tableau 10.5 Recettes et dépenses des universités et collèges, 1992 à 2007

	1992	1993	1994	1995	1996	1997	1998	1999	2000	2001	2002	2003	2004	2005	2006	2007
	milliers de dollars															
<b>Recettes</b>	<b>15 777 481</b>	<b>16 369 729</b>	<b>16 419 382</b>	<b>16 759 086</b>	<b>17 260 407</b>	<b>16 729 056</b>	<b>17 389 686</b>	<b>20 064 718</b>	<b>20 380 239</b>	<b>21 732 604</b>	<b>23 262 806</b>	<b>25 359 135</b>	<b>28 096 412</b>	<b>29 484 455</b>	<b>30 990 494</b>	<b>33 847 597</b>
Recettes autonomes	4 775 098	5 232 539	5 612 258	5 889 502	6 277 982	6 653 193	7 447 138	7 887 522	8 791 925	9 630 461	10 339 207	11 244 357	12 752 007	13 336 261	13 976 578	15 413 521
Vente de biens et de services	3 581 381	4 036 333	4 349 760	4 567 345	4 843 608	5 187 833	5 699 797	6 044 702	6 715 382	7 371 133	8 132 232	9 026 491	9 906 500	10 520 144	11 024 426	12 168 566
Frais de scolarité	1 888 817	2 137 148	2 339 171	2 507 056	2 690 708	2 889 160	3 179 565	3 506 275	3 881 521	4 144 097	4 486 787	5 085 897	5 766 539	6 152 681	6 453 724	7 147 470
Autres ventes de biens et de services	1 692 564	1 899 185	2 010 590	2 060 289	2 152 900	2 298 673	2 520 232	2 538 427	2 833 861	3 227 036	3 645 445	3 940 594	4 139 962	4 367 463	4 570 702	5 021 096
Revenus de placements	372 453	376 157	367 552	366 970	427 658	408 272	556 419	476 694	592 797	604 613	396 046	370 231	821 830	645 905	678 871	747 924
Autres recettes autonomes	821 264	820 049	894 945	955 187	1 006 716	1 057 088	1 190 922	1 366 126	1 483 746	1 654 715	1 810 929	1 847 635	2 023 677	2 170 212	2 273 281	2 497 031
Transferts des autres administrations publiques	11 002 382	11 137 190	10 807 124	10 869 584	10 982 425	10 075 863	9 942 548	12 177 196	11 588 314	12 102 143	12 923 599	14 114 778	15 344 405	16 148 194	17 013 916	18 434 076
Administration publique fédérale	1 036 574	1 079 685	1 095 690	1 110 639	1 090 080	1 022 516	980 566	1 112 046	1 352 613	1 624 714	1 922 197	2 270 560	2 564 931	2 678 489	2 819 458	3 073 356
Administrations publiques provinciales et territoriales	9 959 687	10 049 264	9 701 848	9 746 774	9 877 178	9 028 729	8 932 862	11 049 246	10 221 834	10 451 811	10 947 140	11 817 345	12 750 006	13 444 014	14 167 730	15 330 445
Administrations publiques locales	6 121	8 241	9 586	12 171	15 167	24 618	29 120	15 904	13 867	25 618	54 262	26 873	29 468	25 691	26 728	30 274
<b>Dépenses</b>	<b>15 677 144</b>	<b>16 314 392</b>	<b>16 749 070</b>	<b>16 917 362</b>	<b>17 192 872</b>	<b>16 804 525</b>	<b>17 194 597</b>	<b>18 022 802</b>	<b>19 478 054</b>	<b>21 278 479</b>	<b>23 454 251</b>	<b>25 590 341</b>	<b>27 690 208</b>	<b>29 609 613</b>	<b>31 262 977</b>	<b>34 107 650</b>
Éducation postsecondaire	15 390 167	16 034 061	16 451 698	16 559 462	16 747 684	16 381 240	16 762 116	17 679 221	18 800 032	20 569 831	22 717 330	24 820 214	26 804 032	28 699 579	30 277 775	33 044 907
Administration	2 986 317	3 073 970	3 103 484	3 157 017	3 361 662	3 205 490	3 251 008	3 438 931	3 826 107	4 267 373	4 662 921	4 717 093	4 759 180	5 377 969	5 737 298	6 257 850
Éducation	8 750 877	9 127 476	9 320 107	9 304 767	9 249 982	9 176 367	9 253 953	9 724 860	9 806 404	10 447 939	11 372 063	12 485 313	13 748 442	14 250 885	15 003 320	16 351 516
Aide aux étudiants	375 646	404 958	428 626	447 082	453 669	307 665	347 649	407 889	513 845	603 597	718 845	818 445	961 623	1 031 730	1 080 572	1 197 408
Autres dépenses	3 277 326	3 427 656	3 599 481	3 650 595	3 682 371	3 691 718	3 909 506	4 107 541	4 653 676	5 250 922	5 963 501	6 799 363	7 334 787	8 038 995	8 456 584	9 238 132
Services particuliers de recyclage	..	..	..	..	..	..	..	..	240 451	243 966	272 106	271 758	284 984	277 324	288 372	318 114
Service de la dette	286 977	280 331	297 372	357 900	445 189	423 285	432 481	343 581	437 571	464 682	464 815	498 369	575 652	606 483	669 187	716 182
<b>Surplus / déficit (-)</b>	<b>100 337</b>	<b>55 337</b>	<b>-329 689</b>	<b>-158 276</b>	<b>67 535</b>	<b>-75 469</b>	<b>195 089</b>	<b>2 041 916</b>	<b>902 185</b>	<b>454 125</b>	<b>-191 445</b>	<b>-231 206</b>	<b>406 204</b>	<b>-125 158</b>	<b>-272 484</b>	<b>-260 053</b>

Notes : Année financière se terminant le 31 mars.

Les données du Yukon College sont exclues pour des raisons de confidentialité.

Source : Statistique Canada, CANSIM : tableau 385-0007.

Tableau 10.6 Effectifs universitaires selon les programmes d'enseignement, 1993-1994 à 2004-2005

	1993-1994	1994-1995	1995-1996	1996-1997	1997-1998	1998-1999	1999-2000	2000-2001	2001-2002	2002-2003	2003-2004	2004-2005
	nombre											
<b>Ensemble des programmes d'enseignement</b>	<b>874 605</b>	<b>858 972</b>	<b>846 408</b>	<b>829 767</b>	<b>822 774</b>	<b>826 362</b>	<b>847 503</b>	<b>850 572</b>	<b>886 605</b>	<b>933 870</b>	<b>993 246</b>	<b>1 014 486</b>
Perfectionnement et initiation aux loisirs	..	..	..	..	..	..	..	0	66	69	51	30
Éducation	80 010	77 472	73 290	70 428	67 623	65 673	66 279	66 879	69 747	72 216	76 839	72 561
Arts visuels et d'interprétation et technologie des communications	25 479	25 494	25 704	24 882	24 984	25 359	25 413	26 922	27 900	29 862	33 984	35 514
Sciences humaines	143 907	139 254	144 522	135 750	130 038	127 392	119 358	123 744	129 738	136 083	147 918	145 146
Sciences sociales et du comportement et droit	148 179	147 720	143 607	136 992	132 135	129 795	132 498	136 659	140 247	151 671	164 832	178 146
Commerce, gestion et administration publique	130 134	123 222	120 414	121 188	124 626	128 556	134 367	134 517	141 165	151 695	160 539	162 849
Sciences physiques et de la vie et technologies	77 472	77 112	78 525	76 842	76 536	75 537	79 272	79 140	80 553	83 616	91 719	96 441
Mathématiques, informatique et sciences de l'information	32 607	32 454	32 133	32 622	34 407	37 473	41 574	43 527	46 377	45 897	44 190	40 929
Architecture, génie et services connexes	65 364	63 657	62 259	62 088	63 438	65 223	67 434	70 023	74 817	81 087	85 776	86 451
Agriculture, ressources naturelles et conservation	14 301	14 067	15 135	15 831	16 731	16 362	16 416	15 420	14 841	14 487	14 613	14 640
Santé, parcs, récréation et conditionnement physique	71 730	73 131	73 884	74 694	74 781	74 826	74 847	74 268	80 589	84 810	91 908	97 950
Services personnels, de protection et de transport	258	210	183	189	351	345	372	1 047	1 185	1 317	1 299	1 683
Autres programmes d'enseignement	85 167	85 173	76 752	78 255	77 118	79 821	89 673	78 426	79 374	81 063	79 575	82 152

Source : Statistique Canada, CANSIM : tableau 477-0013.

Tableau 10.7 Effectifs universitaires selon le niveau de scolarité, 1993-1994 à 2004-2005

	1993-1994	1994-1995	1995-1996	1996-1997	1997-1998	1998-1999	1999-2000	2000-2001	2001-2002	2002-2003	2003-2004	2004-2005
	nombre											
<b>Ensemble des niveaux de scolarité</b>	<b>874 605</b>	<b>858 972</b>	<b>846 408</b>	<b>829 767</b>	<b>822 774</b>	<b>826 362</b>	<b>847 503</b>	<b>850 572</b>	<b>886 605</b>	<b>933 870</b>	<b>993 246</b>	<b>1 014 486</b>
Certificat ou diplôme de formation technique ou professionnelle et de formation préparatoire	..	..	..	..	..	..	147	204	90	159	168	105
Certificat ou diplôme collégial et autre niveau collégial	3 015	2 016	2 409	2 457	2 352	2 232	2 811	2 295	2 088	2 268	2 946	2 367
Premier cycle	668 535	658 284	648 972	639 588	633 018	633 495	650 367	657 189	680 619	719 058	770 391	785 757
Baccalauréat et autres grades de premier cycle	596 274	586 116	580 185	575 886	572 331	571 161	583 146	589 695	613 473	648 321	696 720	716 982
Autres, premier cycle	72 261	72 168	68 787	63 702	60 687	62 337	67 221	67 497	67 146	70 737	73 671	68 775
Deuxième et troisième cycles	112 047	112 947	112 524	112 068	112 692	113 481	116 304	118 152	124 605	134 952	142 644	148 776
Maîtrise	69 942	69 783	69 300	69 093	69 852	71 292	74 331	75 195	79 533	85 800	89 385	92 148
Doctorat acquis	26 475	27 147	27 306	27 198	27 003	26 505	26 493	26 598	27 390	29 340	32 004	34 527
Autres, deuxième et troisième cycles <sup>1</sup>	15 633	16 017	15 918	15 777	15 834	15 681	15 483	16 356	17 679	19 815	21 249	22 101
Autres niveaux d'études <sup>2</sup>	91 008	85 722	82 503	75 651	74 712	77 154	77 868	72 738	79 206	77 433	77 103	77 478

1. Comprend l'année propédeutique, le certificat ou diplôme d'enseignement de deuxième et troisième cycles, les cours préparatoires au doctorat ainsi que l'internat (études médicales postdoctorales) et la résidence (en médecine, en dentisterie et en médecine vétérinaire).

2. Comprend les autres programmes et les cours hors programme (assister à des cours non crédités ou à des cours sans chercher à obtenir une attestation).

Source : Statistique Canada, CANSIM : tableau 477-0013.

Tableau 10.8 Grades, diplômes et certificats universitaires décernés, 1993 à 2004

	1993	1994	1995	1996	1997	1998	1999	2000	2001	2002	2003	2004
	nombre											
<b>Ensemble des programmes d'enseignement</b>	<b>173 850</b>	<b>178 074</b>	<b>178 065</b>	<b>178 113</b>	<b>173 934</b>	<b>172 074</b>	<b>173 577</b>	<b>176 556</b>	<b>178 101</b>	<b>186 153</b>	<b>198 525</b>	<b>209 076</b>
Perfectionnement et initiation aux loisirs	..	..	..	..	..	..	..	..	..	..	..	3
Éducation	26 628	26 304	26 454	25 713	23 742	21 636	22 290	22 542	22 395	23 754	24 942	25 428
Arts visuels et d'interprétation et technologie des communications	5 127	5 310	5 241	5 199	5 205	5 256	5 202	5 373	5 904	5 949	6 654	7 320
Sciences humaines	22 623	23 058	22 386	22 377	20 988	20 364	19 593	20 064	19 809	20 463	22 095	22 350
Sciences sociales et du comportement et droit	38 334	39 423	39 678	38 988	37 872	37 899	36 702	36 315	36 096	37 398	39 120	41 757
Commerce, gestion et administration publique	31 428	31 623	30 252	30 054	29 916	30 492	31 629	33 213	34 728	37 485	40 785	43 170
Sciences physiques et de la vie et technologies	12 015	13 119	13 662	14 631	15 183	15 552	14 607	14 730	14 808	14 283	14 685	15 186
Mathématiques, informatique et sciences de l'information	6 762	6 825	7 194	6 996	6 867	6 966	7 710	8 448	9 060	10 008	10 647	11 079
Architecture, génie et enseignement de technologies connexes	12 135	12 999	13 293	13 341	12 912	13 026	12 798	13 305	13 839	14 766	16 380	17 460
Agriculture, ressources naturelles et conservation	2 400	2 616	2 754	3 036	3 240	3 258	3 825	4 008	3 885	3 654	3 765	3 576
Santé, parcs, récréation et conditionnement physique	15 801	16 197	16 563	16 734	16 746	16 497	16 920	16 518	16 215	17 220	18 129	20 136
Services personnels, de protection et de transport	63	78	54	75	102	81	90	81	228	270	270	360
Autres programmes d'enseignement	534	525	537	966	1 158	1 047	2 211	1 959	1 131	903	1 053	1 254

Source : Statistique Canada, CANSIM : tableau 477-0014.

Tableau 10.9 Grades, diplômes et certificats universitaires décernés, par province, 1993 à 2004

	1993	1994	1995	1996	1997	1998	1999	2000	2001	2002	2003	2004
	nombre											
<b>Canada</b>	<b>173 850</b>	<b>178 074</b>	<b>178 065</b>	<b>178 113</b>	<b>173 934</b>	<b>172 074</b>	<b>173 577</b>	<b>176 556</b>	<b>178 101</b>	<b>186 153</b>	<b>198 525</b>	<b>209 076</b>
Terre-Neuve-et-Labrador	2 649	2 718	2 571	2 907	2 952	3 000	3 114	2 931	2 862	2 898	2 976	3 168
Île-du-Prince-Édouard	498	573	585	528	570	405	540	534	606	555	624	672
Nouvelle-Écosse	7 806	8 103	7 887	7 725	7 785	7 812	7 824	7 638	7 680	7 878	8 766	9 579
Nouveau-Brunswick	3 945	4 005	4 149	4 428	4 311	4 032	3 975	4 032	4 101	4 395	4 557	4 944
Québec	56 334	57 852	56 856	56 253	53 589	51 066	50 958	50 847	51 153	54 009	57 786	61 212
Ontario	64 803	66 189	66 861	67 668	65 562	65 898	65 697	67 221	68 286	70 749	75 864	80 436
Manitoba	5 958	6 285	6 315	6 030	5 895	5 640	5 442	5 340	5 397	5 580	5 871	6 309
Saskatchewan	6 216	5 415	5 784	5 715	5 337	5 445	5 547	5 793	5 694	5 739	5 865	5 835
Alberta	11 637	12 282	12 270	12 240	12 816	13 002	13 560	14 052	15 087	16 344	17 199	18 012
Colombie-Britannique	13 998	14 652	14 784	14 616	15 117	15 780	16 917	18 171	17 238	18 000	19 017	18 906

Source : Statistique Canada, CANSIM : tableau 477-0014.

**Tableau 10.10 Emploi en services d'enseignement et services connexes, par province et territoire, 2002 à 2006**

	2002	2003	2004	2005	2006
	nombre				
<b>Canada</b>	<b>983 699</b>	<b>996 387</b>	<b>1 010 814</b>	<b>1 031 380</b>	<b>1 055 465</b>
Terre-Neuve-et-Labrador	16 398	16 612	16 504	15 813	16 127
Île-du-Prince-Édouard	4 168	4 255	4 464	4 462	4 466
Nouvelle-Écosse	37 042	36 449	36 537	36 025	37 134
Nouveau-Brunswick	24 129	24 206	23 834	24 285	24 952
Québec	234 962	237 454	238 454	236 586	241 182
Ontario	351 465	362 346	370 804	387 460	397 519
Manitoba	42 403	43 166	44 584	46 156	45 841
Saskatchewan	37 061	37 202	37 977	38 603	38 818
Alberta	104 655	104 806	105 655	107 756	109 537
Colombie-Britannique	127 102	125 536	127 590	129 927	135 680
Yukon	1 118	1 146	1 156	1 200	1 234

**Notes :** Exclut les propriétaires et les associés des entreprises non constituées en sociétés et des bureaux voués à l'exercice d'une profession libérale, les travailleurs autonomes, les travailleurs familiaux non rémunérés, les personnes travaillant à l'extérieur du Canada, le personnel militaire et les employés occasionnels dont l'employeur n'est pas tenu de remplir la formule T4.

Donnés non disponible pour les Territoires du Nord-Ouest et le Nunavut.

**Source :** Statistique Canada, CANSIM : tableau 281-0024.

**Tableau 10.11 Frais de scolarité pour les étudiants à temps plein du premier cycle, par discipline, 2002-2003 à 2006-2007**

	2002-2003	2003-2004	2004-2005	2005-2006	2006-2007
	moyenne (dollars)				
<b>Moyenne des frais de scolarité du premier cycle</b>	<b>3 749</b>	<b>4 018</b>	<b>4 140</b>	<b>4 211</b>	<b>4 347</b>
Agriculture	3 301	3 495	3 618	3 643	3 712
Architecture	3 524	3 587	3 599	3 610	3 805
Arts	3 617	3 813	3 962	3 982	4 104
Commerce	3 743	3 985	3 790	3 806	3 989
Dentisterie	9 703	11 681	12 239	13 033	13 463
Éducation	3 019	3 149	3 252	3 277	3 334
Génie	3 865	4 400	4 591	4 740	4 887
Sciences domestiques	3 486	3 669	3 816	3 914	4 037
Droit	5 021	5 995	6 577	6 904	7 221
Médecine	8 063	9 137	10 139	10 318	10 553
Musique	3 586	3 759	3 754	3 936	4 092
Sciences	3 728	3 957	4 093	4 219	4 353

**Note :** Les moyennes des frais de scolarité ont été pondérées selon le nombre d'étudiants inscrits par établissement et par domaine d'études à l'aide des données les plus actuelles sur les inscriptions dont on disposait. Les calculs des moyennes pondérées tiennent compte des frais tant dans les établissements publics que dans les établissements privés.

**Source :** Statistique Canada, Centre de la statistique de l'éducation.

**Tableau 10.12 Frais de scolarité pour les étudiants à temps plein du premier cycle, par province, 2002-2003 à 2006-2007**

	2002-2003	2003-2004	2004-2005	2005-2006	2006-2007
	moyenne (dollars)				
<b>Canada</b>	<b>3 749</b>	<b>4 018</b>	<b>4 140</b>	<b>4 211</b>	<b>4 347</b>
Terre-Neuve-et-Labrador	2 729	2 606	2 606	2 606	2 606
Île-du-Prince-Édouard	3 891	4 133	4 374	4 645	4 947
Nouvelle-Écosse	5 214	5 556	6 003	6 323	6 571
Nouveau-Brunswick	4 186	4 457	4 719	5 037	5 328
Québec	1 851	1 865	1 888	1 900	1 916
Ontario	4 665	4 911	4 831	4 933	5 160
Manitoba	3 144	3 155	3 236	3 333	3 338
Saskatchewan	4 286	4 644	5 062	5 063	5 063
Alberta	4 165	4 511	4 940	4 838	4 828
Colombie-Britannique	3 176	4 098	4 735	4 867	4 960

**Note :** Les moyennes des frais de scolarité ont été pondérées selon le nombre d'étudiants inscrits par établissement et par domaine d'études à l'aide des données les plus actuelles sur les inscriptions dont on disposait. Les calculs des moyennes pondérées tiennent compte des frais tant dans les établissements publics que dans les établissements privés.

**Source :** Statistique Canada, Centre de la statistique de l'éducation.

**Tableau 10.13 Dépenses publiques et privées au titre de l'éducation primaire et secondaire, par province et territoire, 1997-1998 à 2002-2003**

	1997-1998	1998-1999	1999-2000	2000-2001	2001-2002	2002-2003
	milliers de dollars					
<b>Canada</b>	<b>37 163 556</b>	<b>38 758 819</b>	<b>39 401 683</b>	<b>40 285 311</b>	<b>42 294 686</b>	<b>43 237 551</b>
Terre-Neuve-et-Labrador	564 714	569 287	573 908	577 319	608 376	626 352
Île-du-Prince-Édouard	127 047	143 263	142 211	150 277	156 399	154 311
Nouvelle-Écosse	920 575	1 027 450	1 080 247	996 439	1 006 261	1 145 116
Nouveau-Brunswick	847 354	866 150	885 836	843 565	864 441	891 580
Québec	7 600 775	7 772 687	8 554 451	8 860 058	9 628 481	9 616 102
Ontario	15 502 879	16 191 535	15 786 513	15 842 478	16 390 755	16 722 053
Manitoba	1 616 574	1 690 214	1 756 112	1 821 560	1 853 923	1 956 411
Saskatchewan	1 335 093	1 375 143	1 387 902	1 453 208	1 490 336	1 631 892
Alberta	3 528 301	3 882 363	3 922 073	4 139 444	4 401 026	4 504 733
Colombie-Britannique	4 802 043	4 907 057	5 005 492	5 294 063	5 552 127	5 617 944
Yukon	82 838	76 779	81 178	81 289	87 159	91 247
Territoires du Nord-Ouest (incluant Nunavut)	211 662	208 959	..	..	..	..
Territoires du Nord-Ouest	..	..	118 246	117 625	140 288	156 824
Nunavut	..	..	85 416	85 439	91 986	98 458
À l'étranger et non réparties <sup>1</sup>	23 701	47 932	22 098	22 547	23 128	24 528

**Note :** Les données sont estimées pour l'année la plus récente, budgétaires pour la deuxième année la plus récente et préliminaires pour la troisième année la plus récente.

1. Les dépenses à l'étranger et non réparties par le gouvernement fédéral qui ne sont pas attribuables à une province ou un territoire en particulier.

**Source :** Statistique Canada, CANSIM : tableau 478-0014.

**Tableau 10.14 Inscriptions dans les collèges privés selon le domaine principal d'étude et le sexe, 1993 et 2003**

	1993			2003		
	Les deux sexes <sup>1</sup>	Hommes	Femmes	Les deux sexes <sup>1</sup>	Hommes	Femmes
	pourcentage					
<b>Total<sup>1</sup></b>	<b>100,0</b>	<b>17,5</b>	<b>82,5</b>	<b>100,0</b>	<b>30,7</b>	<b>69,3</b>
Techniques de secrétariat	39,0	0,4	38,6	18,3	1,0	17,3
Affaires et finance	13,8	4,0	9,8	23,5	7,1	16,4
Informatique	13,9	6,1	7,8	13,7	7,1	6,6
Professions de la santé	3,9	0,3	3,6	5,0	0,3	4,7
Divers	29,3	6,7	22,6	39,5	15,2	24,3

1. Le total peut différer de la somme des composantes en raison de l'arrondissement.

**Source :** Statistique Canada, Enquête sur la dynamique du travail et du revenu.





# Abréviations et signes conventionnels

## Provinces et territoires

Terre-Neuve-et-Labrador	T.-N.-L.
Île-du-Prince-Édouard	Î.-P.-É.
Nouvelle-Écosse	N.-É.
Nouveau-Brunswick	N.-B.
Québec	Qc
Ontario	Ont.
Manitoba	Man.
Saskatchewan	Sask.
Alberta	Alb.
Colombie-Britannique	C.-B.
Yukon	Yn
Territoires du Nord-Ouest	T.N.-O.
Nunavut	Nt

## Unités de mesure

centimètre	cm
degré Celsius	°C
gramme	g
heure	h
kilogramme	kg
kilomètre	km
kilowatt	kW
litre	l
mètre	m
millilitre	ml
watt	W

Les signes dont il est question dans le présent document s'appliquent à toutes les données que Statistique Canada publie, y compris les totalisations simples et les estimations, quelle qu'en soit la source (enquêtes, recensements et fichiers administratifs).

- . indisponible pour toute période de référence
- .. indisponible pour une période de référence précise
- ... n'ayant pas lieu de figurer
- 0 zéro absolu ou valeur arrondie à zéro
- 0<sup>s</sup> valeur arrondie à 0 (zéro) là où il y a une distinction importante entre le zéro absolu et la valeur arrondie
- P provisoire
- r révisé
- x confidentiel en vertu des dispositions de la *Loi sur la statistique*
- E à utiliser avec prudence
- F trop peu fiable pour être publié

**Note :** Dans certains tableaux, les chiffres ont été arrondis. Par conséquent, leur somme peut ne pas correspondre aux totaux indiqués.

Lorsqu'un chiffre n'est pas accompagné d'un signe de qualité de données, cela veut dire que la qualité des données a été jugée « acceptable ou supérieure » selon les politiques et les normes de Statistique Canada.

Les statistiques de cette édition sont celles les plus récentes au moment de sa préparation. Pour obtenir des données plus récentes, veuillez visiter le Canada en statistiques à [www.statcan.ca](http://www.statcan.ca)