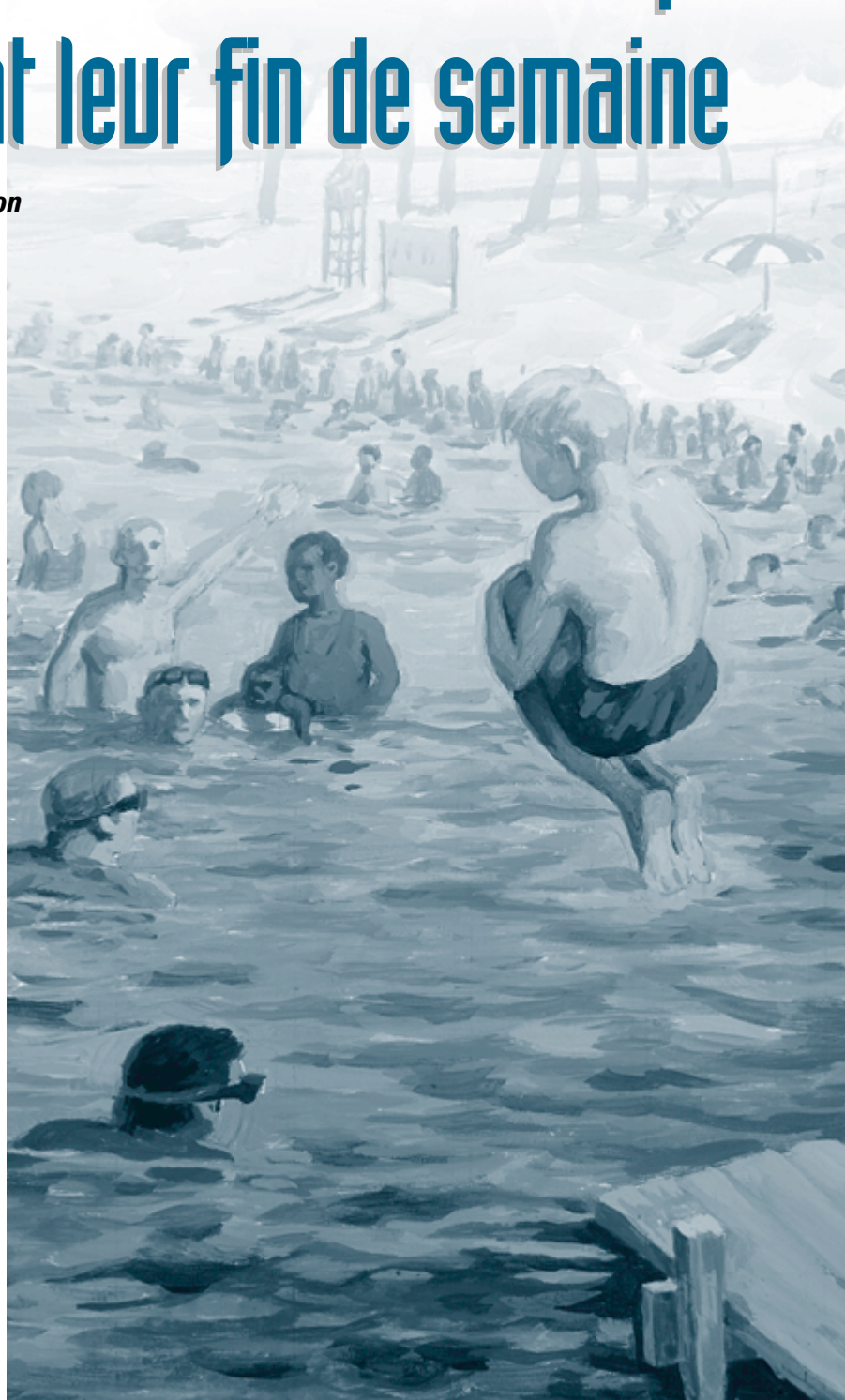


Manque de temps pour relaxer? Comment les travailleurs à temps plein passent leur fin de semaine

par **Cynthia Silver et Susan Crompton**

La fin de semaine a longtemps été considérée par bon nombre de travailleurs rémunérés comme une période sacrée, un temps précieux durant lequel la plupart d'entre nous n'avions plus à nous soucier de l'horaire de l'entreprise, ni des demandes du patron. Cependant, notre mode de vie a changé — pensons à l'augmentation du nombre de femmes qui travaillent à temps plein, à la mise en place des systèmes de production juste-à-temps d'une période de 24 heures et à la popularité croissante du travail autonome. Tout cela a eu un impact sur la manière dont les personnes perçoivent maintenant la journée du samedi et celle du dimanche. Il semble en effet que la semaine de travail empiète souvent sur la fin de semaine. Les courses et les tâches qu'on ne peut effectuer du lundi au vendredi sont reportées aux samedi et dimanche. En outre, les données recueillies confirment cet énoncé : les Canadiens qui travaillent à temps plein effectuent beaucoup de travail non rémunéré la fin de semaine, et bon nombre d'entre eux travaillent également contre rémunération.



Le présent article repose sur des données de l'Enquête sociale générale (ESG) de 1998 sur l'emploi du temps. Dans le cadre de cette enquête, les répondants devaient décrire leurs activités au cours des 24 heures précédentes, en rendant compte de chaque minute de la journée. Des données ont été recueillies auprès de quelque 11 000 répondants de 15 ans et plus, vivant dans des ménages privés des 10 provinces. La population à l'étude est formée de Canadiens de 25 ans et plus, qui représentent près de 10 millions de travailleurs à temps plein et près de 8,2 millions d'adultes n'ayant pas de travail rémunéré.

On fera donc l'analyse des cinq grandes catégories d'activités suivantes : les loisirs, le magasinage, les soins aux enfants et à d'autres membres du ménage, les travaux ménagers et le travail rémunéré. Nous n'avons pas comparé l'emploi du temps des femmes et des hommes, car les différences sont minimales. On note en revanche des écarts dans les taux de participation aux diverses activités, les hommes consacrant en général plus de temps au travail rémunéré et aux loisirs, alors que les femmes passent plus de temps à effectuer des travaux ménagers et à s'occuper d'autres membres du ménage. (Pour obtenir plus de renseignements, veuillez consulter l'article intitulé « Notre temps », *Tendances sociales canadiennes*, hiver 2001.)

Personne sans emploi rémunéré : Le répondant n'a pas effectué de travail rémunéré au cours des sept derniers jours et a déclaré, comme activité principale des 12 derniers mois, être à la retraite, tenir maison, chercher du travail, être aux études ou autre (par exemple, être atteint d'une maladie de longue durée).

Travailleur à temps plein : Le répondant a travaillé à temps plein contre rémunération au cours des sept derniers jours.

Temps de loisir : Cela comprend les activités comme participer à des activités sociales, assister à des spectacles, lire, être avec des amis et regarder la télévision.

Magasinage : Outre l'achat de biens et le lèche-vitrines, cette activité inclut les dispositions prises pour obtenir d'autres types de services de consommation, comme louer une vidéocassette, aller chez le coiffeur, faire des opérations bancaires et déposer des biens devant être réparés.

Travaux ménagers : Cela comprend les activités telles que les tâches ménagères, le jardinage et les travaux extérieurs, l'entretien de la maison et des véhicules, les réparations et les améliorations, le soin des animaux, l'administration de la maison, et tout déplacement relié à ces activités.

Soins aux enfants et à d'autres personnes : Les *soins aux enfants* comprennent un large éventail d'activités axées sur les enfants, comme les accompagner à une séance d'entraînement de soccer, réaliser un costume d'Halloween ou les aider à faire leurs devoirs. Cette catégorie n'inclut toutefois que les activités primaires, c'est-à-dire que le temps passé à surveiller les enfants tout en faisant autre chose, par exemple en préparant le repas ou en regardant la télévision, n'est pas tenu en compte dans cette catégorie. Les *soins à d'autres personnes* incluent diverses activités, comme conduire un membre du ménage à un endroit donné ou lui rendre visite à l'hôpital. Le temps de déplacement est inclus, car il fait souvent partie intégrante des soins.

Travail rémunéré : Travail rémunéré ou automne, incluant le temps passé pour s'y rendre et en revenir.

Dans le présent article, nous examinons l'emploi du temps des Canadiens de 25 ans et plus travaillant à temps plein au cours d'une journée habituelle de fin de semaine, en notant certaines différences entre l'emploi du temps du samedi et celui du dimanche. De plus, nous étudions brièvement l'emploi du temps de la fin de semaine chez les personnes sans emploi rémunéré.

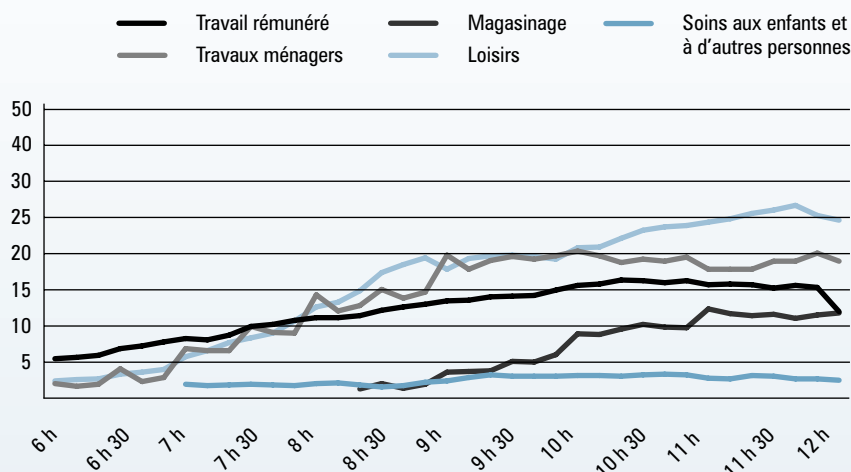
La matinée : de 6 h à 12 h

La majorité des 10 millions de Canadiens adultes qui travaillent à temps plein se lèvent plus tard, la fin de semaine. Dès 9 h, toutefois, 80 % des travailleurs sont debout et ont déjà amorcé leur fin de semaine¹. Pour bon nombre d'entre eux, la journée commence par des corvées domestiques; ainsi, entre 9 h et 12 h, environ 1 personne sur 5 consacre un peu de temps

aux travaux ménagers. La proportion des travailleurs à temps plein qui s'occupent des enfants et d'autres personnes demeure relativement stable tout au long de la matinée. Durant une période donnée de 10 minutes, entre 7 h et 12 h, de 2 % à 3 % de ces

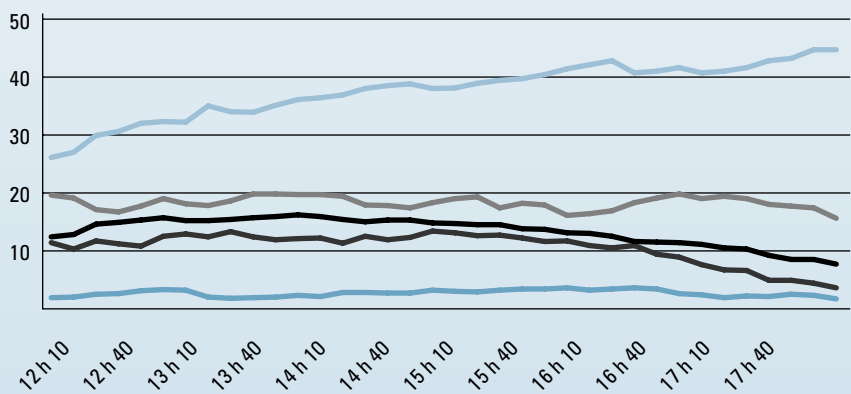
1. Une proportion de 86 % d'entre eux se lèvent avant 7 h 30 en semaine.

% de travailleurs à temps plein ayant 25 ans et plus



Nota : Il s'agit de la moyenne des taux enregistrés pour le samedi et le dimanche. Toute la série sur les soins aux enfants et à d'autres personnes comprend une grande variabilité d'échantillonnage, ainsi que les séries sur les travaux ménagers et sur les loisirs avant 6 h 50 et sur le magasinage avant 9 h 20. Une interruption dans les séries signifie que la taille de l'échantillon était trop petite pour produire des estimations fiables.

... se gardant l'après-midi pour des activités de loisir



Nota : Il s'agit de la moyenne des taux enregistrés pour le samedi et le dimanche. Toute la série sur les soins aux enfants et à d'autres personnes comprend une grande variabilité d'échantillonnage, ainsi que la série sur le magasinage dès 17 h 50. Une interruption dans les séries signifie que la taille de l'échantillon était trop petite pour produire des estimations fiables.

Source : Statistique Canada, Enquête sociale générale, 1998.

travailleurs s'occupent d'un enfant ou d'un autre membre de la famille².

Le magasinage commence véritablement vers 9 h 30, alors que la plupart des établissements commerciaux sont ouverts; le taux d'achalandage en matinée atteint un

sommet entre 11 h et 12 h, ce qui représente entre 12 % et 13 % des travailleurs. Avant la fin de la matinée, près de 25 % des travailleurs à temps plein ont consacré au moins un peu de temps à l'achat de biens et de services.

Comme une grande partie des activités de fin de semaine font appel au secteur des services — que l'on pense aux magasins de détail ou aux restaurants — il n'est pas étonnant qu'un pourcentage élevé de travailleurs à temps plein soient au travail durant la fin de semaine. De fait, 9 % d'entre eux sont au travail dès 7 h, et cette proportion atteint 17 % à 10 h; elle demeure constante jusqu'à 12 h, moment où elle diminue de façon modérée, probablement parce que les travailleurs sont en pause-repas.

Malgré toutes ces tâches, certaines personnes réussissent malgré tout à se réserver un peu de temps de loisir durant la matinée de la fin de semaine. De plus, le pourcentage de travailleurs à temps plein qui s'adonnent à des activités de loisir ou de relaxation s'accroît de façon régulière tout au long de la matinée de la fin de semaine, passant de 20 % à 8 h 40 à un peu moins de 27 %, à 12 h.

On note par ailleurs quelques différences entre le samedi et le dimanche matin, quant à l'emploi du temps des travailleurs à temps plein. Bien que la journée commence à la même heure — plus des trois quarts des travailleurs étant levés à 9 h — le rythme de vie semble plus lent le dimanche, et plus de personnes se réservent du temps pour les loisirs. Par exemple, à 9 h 20 le dimanche, 25 % d'entre elles s'adonnent à une activité comme lire le journal, comparative-ment à seulement 17% le samedi.

2. La variabilité d'échantillonnage est élevée pour toutes les données sur les soins. Les lecteurs sont priés de noter que cette catégorie n'inclut que les soins primaires (directs). Pour obtenir plus de renseignements sur le temps que les parents passent avec leurs enfants, mais non expressément à s'occuper d'eux, voir l'article de C. Silver, « Être présent : le temps que les couples à deux soutiens passent avec leurs enfants », *Tendances sociales canadiennes*, été 2000.

Environ une heure plus tard, soit à 10 h 30, les taux sont de 29 % et 21 % respectivement.

On consacre plus de temps aux loisirs le dimanche, en raison d'un moins grand nombre d'obligations. Tout d'abord, beaucoup moins de travailleurs à temps plein doivent travailler contre rémunération le dimanche matin, leur proportion atteignant au plus de 11 % à 12 %, alors que 22 % à 23 % de ceux-ci doivent travailler le samedi. Ensuite, le magasinage n'occupe pas une place aussi importante et l'affluence survient plus tard. Le samedi, 10 % des travailleurs à temps plein magasinent dès 9 h 50, alors que le dimanche, le seuil des 10 % n'est atteint qu'après 11 h (en partie à cause des règlements sur l'ouverture des magasins le dimanche³).

Par contre, une proportion légèrement plus élevée de personnes disent faire des travaux ménagers le dimanche matin.

L'après-midi : de 12 h 10 à 18 h

Les travailleurs à temps plein continuent de consacrer du temps au magasinage et aux travaux ménagers l'après-midi, au cours d'une journée habituelle de fin de semaine. Environ 13 % de ces travailleurs magasinent dans une période donnée de 10 minutes, entre 12 h et 16 h, heure à laquelle cette proportion tend à diminuer. Dans l'ensemble, environ 40 % des travailleurs à temps plein font leurs courses à une période ou une autre de l'après-midi. Les travaux ménagers continuent cependant d'occuper une partie de l'après-midi, puisque environ 1 personne sur 5 y consacre du temps jusqu'à l'heure du souper, à 18 h.

Par contre, les personnes qui doivent travailler contre rémunération durant la fin de semaine commencent à rentrer à la maison après 15 h 30; le pourcentage de personnes au travail diminue alors,

passant de 15 % à 15 h 30 à 8 % à 18 h. En outre, une proportion nettement plus élevée de personnes peuvent consacrer du temps aux loisirs en après-midi; de fait, la proportion augmente de façon soutenue, de 27 % un peu après 12 h, à 45 % à 18 h.

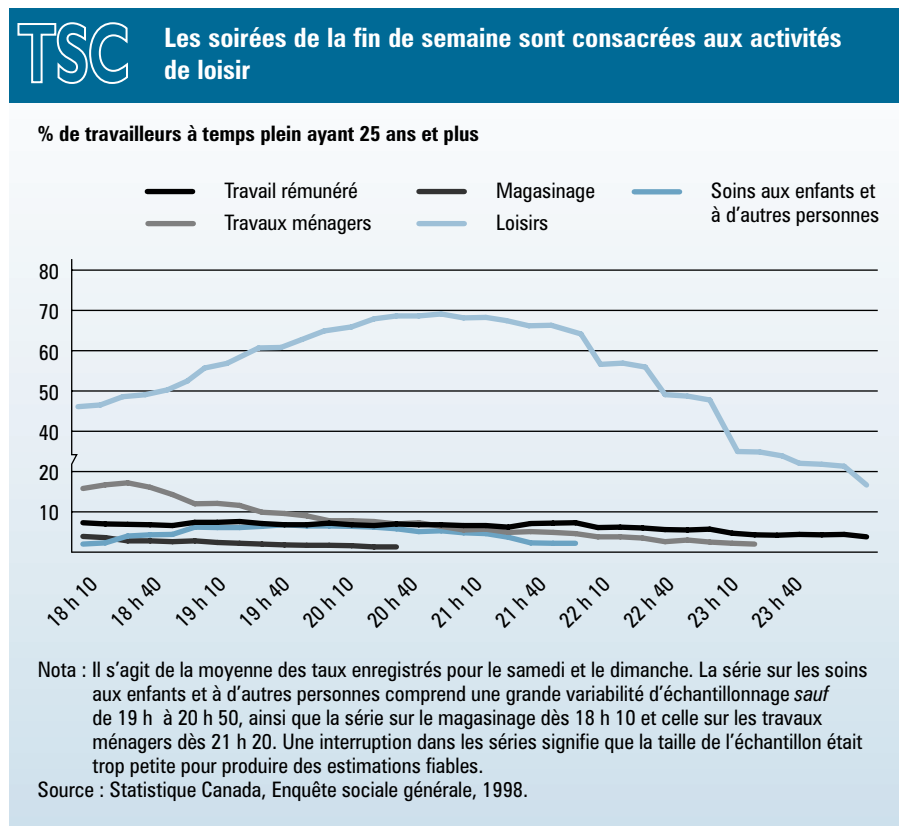
La proportion de travailleurs à temps plein qui peuvent consacrer du temps à des activités de loisir et de relaxation en après-midi est plus élevée le dimanche que le samedi. De fait, nettement plus de travailleurs à temps plein disent consacrer au moins une partie de l'après-midi du dimanche aux loisirs, en particulier entre le début et le milieu de l'après-midi — où la proportion de travailleurs à temps plein passe de 42 % à 13 h 20 à près de 50 % à 16 h. Par opposition, durant la même période le samedi, la proportion ne dépasse pas le tiers. De plus, l'affluence dans les magasins est moindre le dimanche après-midi que le samedi; au total 36 % des travailleurs à temps

plein se rendent dans les magasins le dimanche, comparativement à 45 % le samedi après-midi. Le taux d'achalandage est également moins élevé le dimanche; il demeure en outre relativement stable tout l'après-midi, de 12 h à 16 h, alors qu'il atteint un sommet de 16 % le samedi, entre 15 h et 15 h 30. Après quoi il diminue rapidement.

La soirée : de 18 h 10 à minuit

La fin de semaine, les travailleurs à temps plein continuent de faire quelques travaux ménagers durant la soirée. À 19 h 30, 10 % d'entre eux effectuent divers travaux ménagers, mais cette proportion diminue ensuite de façon soutenue. En revanche, le temps consacré aux soins des enfants et

3. En raison des heures d'ouverture prolongées des magasins le dimanche, depuis l'enquête de 1998, il est possible que les taux actuels soient supérieurs à ceux présentés ici.



Matinée

La moitié des 8,2 millions de Canadiens de 25 ans et plus sans emploi rémunéré se lèvent à 8 h la fin de semaine. À 9 h, 26 % d'entre eux exécutent des travaux ménagers. Les personnes sans emploi rémunéré sont plus susceptibles que les travailleurs à temps plein d'effectuer des travaux ménagers avant 12 h. Les personnes n'ayant pas de travail rémunéré sont également plus susceptibles de s'adonner à des loisirs en matinée : plus du tiers d'entre eux consacrent du temps à des loisirs entre 9 h 40 et 11 h 50, la fin de semaine.

Les personnes sans emploi rémunéré ne sont pas moins susceptibles de faire des travaux ménagers le dimanche que le samedi, mais leur rythme de vie est un peu plus lent le dimanche. Elles ne se lèvent pas plus tard, mais elles se réservent du temps pour des activités de loisir durant la matinée. À tout moment entre 10 h 20 et 12 h, environ 4 personnes sans emploi rémunéré sur 10 s'adonnent à des activités de loisirs ou de relaxation le dimanche.

Après-midi

Comme les adultes sans travail rémunéré semblent préférer se libérer des travaux ménagers le matin, une proportion nettement moindre de ceux-ci y consacrent du temps l'après-midi, surtout après 15 h. Au milieu de l'après-midi, soit entre 14 h et 17 h, plus de 50 % des personnes sans emploi rémunéré s'adonnent à des loisirs. De plus, pour celles-ci, la période d'affluence maximale dans les magasins survient entre 13 h 20 et 14 h 30, ce qui est un peu plus tôt que pour les travailleurs à temps plein. Cela pourrait être attribuable au fait que les personnes sans emploi rémunéré tentent d'éviter l'achalandage créé par les travailleurs à temps plein.

Bien que le taux de travaux ménagers ne soit pas plus faible le dimanche après-midi qu'il ne l'est le samedi, la proportion de temps que les personnes sans emploi rémunéré consacrent aux loisirs est plus élevée le dimanche. La majorité des personnes consacrent du temps aux loisirs durant les deux après-midi, mais les proportions sont de 5 à 10 points de pourcentage supérieurs le dimanche que le samedi.

Soirée

Une fois le souper terminé, la proportion des personnes sans emploi rémunéré qui continuent de faire des travaux ménagers² la fin de semaine diminue. Cette proportion se situe à moins de 8 % à 19 h 30 et diminue de façon constante jusqu'à la fin de la soirée. Les soins aux enfants et à d'autres personnes² exigent plus de temps après le souper, et environ 5 % des personnes sans emploi rémunéré s'occupent d'autres membres du ménage à un moment donné, entre 19 h 10 et 20 h 30². Comme prévu, toutefois, la majorité des personnes sans emploi rémunéré consacrent leur soirée à la relaxation et aux loisirs. À 18 h, plus de la moitié d'entre elles s'adonnent à des activités de loisir, et cette proportion augmente rapidement pour atteindre plus de 80 % à 20 h 50. La fin de semaine, ces personnes se couchent à peu près à la même heure que les travailleurs à temps plein, et plus de la moitié d'entre elles (58 %) dorment à 23 h.

1. Les personnes sans emploi rémunéré de 25 ans et plus forment un groupe hétérogène de quelque 8,2 millions de personnes et incluent celles qui sont à la retraite (41 %), qui tiennent maison (24 %), qui sont à la recherche d'un emploi (5 %), qui sont aux études (3 %), qui n'avaient pas d'emploi pour d'autres raisons (7 %) et qui n'ont pas déclaré leur activité principale (20 %).

2. Ces estimations comportent une grande variabilité d'échantillonnage. Il convient de les utiliser avec prudence.

à d'autres personnes augmente au début de la soirée. À tout moment entre 19 h et 20 h 30, de 6 % à 7 % des travailleurs à temps plein s'occupent de leurs enfants ou d'une autre personne, par exemple en mettant les enfants au lit ou en les aidant à faire leurs devoirs. De 20 h 40 jusqu'à un peu après 21 h, cette proportion se fixe à 5 %, puis elle diminue à des pourcentages pratiquement négligeables⁴. De

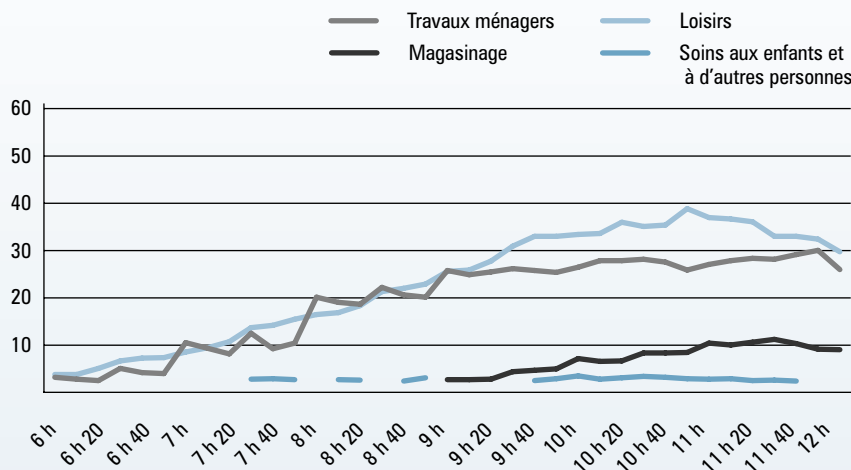
18 h à 21 h, au total 17 % des travailleurs à temps plein s'occupent de leurs enfants et d'autres membres du ménage.

Tout au long de la soirée, une proportion croissante de travailleurs à temps plein s'amuse. À 18 h 50, plus de 50 % s'adonnent à des activités de loisir et cette proportion augmente rapidement durant les deux heures qui suivent, pour atteindre un

sommet de 70 % à 20 h 50. La proportion diminue à partir de 21 h 30, alors que les travailleurs à temps plein commencent à aller au lit. À 23 h, plus de la moitié (52 %) d'entre eux disent

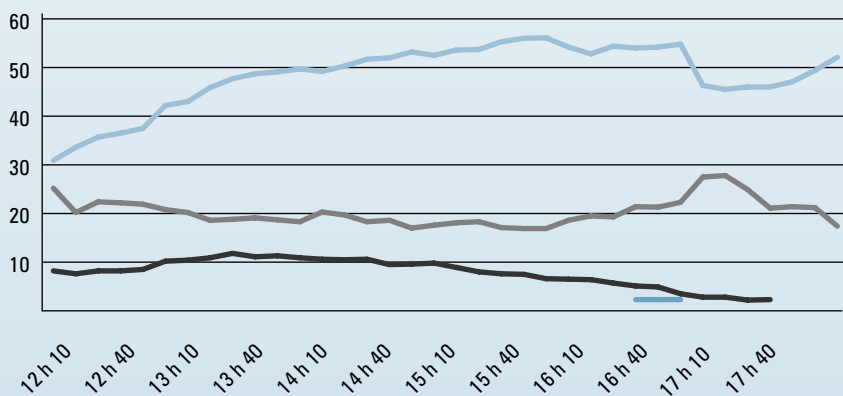
4. Les données sur les soins aux enfants et à d'autres personnes comportent une grande variabilité d'échantillonnage. Il convient de les utiliser avec prudence.

% des personnes sans emploi rémunéré ayant 25 ans et plus



Nota : Il s'agit de la moyenne des taux enregistrés pour le samedi et le dimanche. Toute la série sur les soins aux enfants et à d'autres personnes comprend une grande variabilité d'échantillonnage, ainsi que les séries sur les loisirs avant 7 h et sur le magasinage avant 10 h 50. Une interruption dans les séries signifie que la taille de l'échantillon était trop petite pour produire des estimations fiables.

... de manière à pouvoir se consacrer aux loisirs l'après-midi



Nota : Il s'agit de la moyenne des taux enregistrés pour le samedi et le dimanche. Toute la série sur les soins aux enfants et à d'autres personnes comprend une grande variabilité d'échantillonnage, ainsi que celle sur le magasinage dès 15 h 30. Une interruption dans les séries signifie que la taille de l'échantillon était trop petite pour produire des estimations fiables.

Source : Statistique Canada, Enquête sociale générale, 1998.

dormir, et les trois quarts (75 %) dorment à minuit.

Cependant, le temps que certaines personnes consacrent aux loisirs représente pour d'autres des heures de travail, en particulier les personnes occupant un emploi dans le secteur de

l'hébergement ou des services de protection (comme les hôpitaux, le service des incendies ou celui de la police) ou les travailleurs de quarts. Environ 7 % des travailleurs à temps plein effectuent un travail rémunéré à un moment donné entre 18 h 10 et 22 h.

Le samedi soir diffère-t-il du dimanche soir? Pas vraiment. Cependant, les travaux ménagers requièrent un peu plus de temps le dimanche soir : à 19 h, 15 % des travailleurs à temps plein n'ont toujours pas terminé leurs travaux ménagers, comparativement à seulement 9 % le samedi à la même heure. De plus, proportionnellement moins de personnes disent s'adonner à des loisirs le dimanche soir, en particulier après 21 h 30, probablement parce qu'elles se couchent plus tôt. La majorité (61 %) des travailleurs à temps plein dorment à 23 h le dimanche; le samedi, la majorité (54 %) d'entre eux ne se couchent pas avant 23 h 30.

Résumé

Les profils sur l'emploi du temps montrent que la fin de semaine offre moins de répit que le souhaiteraient probablement les travailleurs à temps plein, désireux d'échapper à la vie trépidante menée du lundi au vendredi. Cependant, le dimanche moins chargé laisse croire que l'emploi du temps de la population en général pourrait changer à mesure que la génération du baby-boom quittera la population active. Et ce changement pourrait avoir un effet, entre autres, sur les heures d'ouverture des magasins, la circulation automobile et les heures consacrées aux loisirs et aux activités sociales. Il est donc possible que les samedi et dimanche commencent à ressembler, au cours des prochaines décennies, à ces fins de semaine paisibles et relaxantes auxquelles bien des personnes rêvent aujourd'hui.

Cynthia Silver est analyste principale à la Division de la statistique sociale, du logement et des familles de Statistique Canada, et **Susan Crompton** est rédactrice en chef de *Tendances sociales canadiennes*.