



Trousse éducative du Recensement de 2021 pour le secondaire



Statistics
Canada

Statistique
Canada

Canada

Comment obtenir d'autres renseignements

Pour toute demande de renseignements au sujet de ce produit ou sur l'ensemble des données et des services de Statistique Canada, visiter notre site Web à www.statcan.gc.ca.

Vous pouvez également communiquer avec nous par :

Courriel à infostats@statcan.gc.ca

Téléphone entre 8 h 30 et 16 h 30 du lundi au vendredi aux numéros suivants :

- | | |
|---|----------------|
| • Service de renseignements statistiques | 1-800-263-1136 |
| • Service national d'appareils de télécommunications pour les malentendants | 1-800-363-7629 |
| • Télécopieur | 1-514-283-9350 |

Normes de service à la clientèle

Statistique Canada s'engage à fournir à ses clients des services rapides, fiables et courtois. À cet égard, notre organisme s'est doté de normes de service à la clientèle que les employés observent. Pour obtenir une copie de ces normes de service, veuillez communiquer avec Statistique Canada au numéro sans frais 1-800-263-1136. Les normes de service sont aussi publiées sur le site www.statcan.gc.ca sous « Contactez-nous » > « [Normes de service à la clientèle](#) ».

Note de reconnaissance

Le succès du système statistique du Canada repose sur un partenariat bien établi entre Statistique Canada et la population du Canada, les entreprises, les administrations et les autres organismes. Sans cette collaboration et cette bonne volonté, il serait impossible de produire des statistiques exactes et actuelles.

Publication autorisée par le ministre responsable de Statistique Canada

© Sa Majesté le Roi du chef du Canada, représenté par le ministre de l'Industrie 2022

Tous droits réservés. L'utilisation de la présente publication est assujettie aux modalités de l'[entente de licence ouverte](#) de Statistique Canada.

Une [version HTML](#) est aussi disponible.

This publication is also available in English.

Date de diffusion : le 28 septembre 2022

N° 98-503-x au catalogue, numéro 2021005

ISBN 978-0-660-44927-2

Explorer nos villes canadiennes



Grandes idées

- Comprendre les renseignements que le recensement recueille, ainsi que la terminologie officielle utilisée par Statistique Canada lors de la collecte et de la communication de données démographiques.
- Déterminer différents niveaux de géographie au Canada, et en apprendre davantage sur les personnes qui vivent dans ces régions.
- En apprendre davantage sur le fait que les commodités et services peuvent différer d'une région à l'autre au Canada.
- Permettre aux élèves de participer à la planification, en tenant compte des possibilités qui peuvent être offertes hors de leur propre collectivité.

Contexte

Cette activité a pour objectif de permettre aux élèves de comprendre en quoi le recensement consiste, ainsi que les renseignements qu'il recueille. En outre, ils ont l'occasion d'acquérir des connaissances à jour sur la population canadienne, en accédant aux données du Recensement de 2021.

Les élèves en apprendront davantage sur la terminologie utilisée par Statistique Canada, en accédant au [dictionnaire du Recensement de la population](#). Différents niveaux de géographie seront décrits. Les élèves pourront ainsi comprendre comment ces régions sont définies.

Les élèves auront l'occasion de vérifier leurs connaissances et de s'affronter les uns les autres en participant à une activité Kahoot!, qui leur fournira des données à jour du Recensement de 2021 pour différents niveaux de géographie (villes de petite, de moyenne et de grande tailles).

Lorsque l'activité Kahoot! est achevée, les élèves devront désigner l'une des villes présentées dans Kahoot!, et utiliser le [Profil du recensement](#) pour bien comprendre les caractéristiques démographiques de la région. On leur demandera de faire une recherche sur cette ville, et de déterminer des caractéristiques notables et commodités offertes.

Dans le cadre d'une activité de récapitulation, les élèves communiqueront l'information obtenue sur la ville qu'ils ont choisie, et fourniront un aperçu d'une « journée dans la vie » d'une personne qui y vit.

Préparation

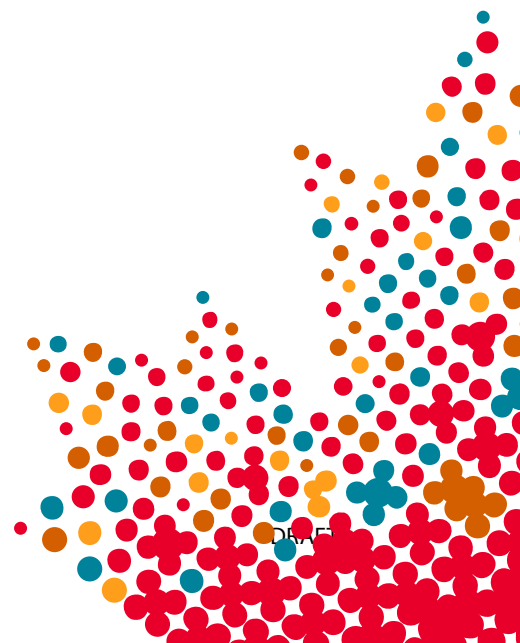


Demandez aux élèves de réfléchir au quartier dans lequel ils vivent actuellement. Encouragez-les à dresser une liste des caractéristiques notables auxquelles ils peuvent penser (comme le nombre d'écoles, de centres commerciaux, de postes de police). Ils peuvent partager certains exemples avec la classe.

Accédez à [GéoRecherche](#) et affichez l'outil sur le tableau blanc électronique, afin que les élèves puissent voir à quoi l'outil ressemble. Pour leur montrer comment utiliser l'outil, demandez aux élèves d'avoir recours à GéoRecherche pour trouver leur collectivité sur la carte. Au moyen de GéoRecherche, ils peuvent accéder à des données démographiques récentes qui peuvent fournir des renseignements sur les caractéristiques des personnes qui vivent dans leur quartier.

Présentez brièvement le [Recensement de 2021](#) (qu'est-ce que le recensement? Le Recensement de la population? Le Recensement de l'agriculture?) aux élèves, ainsi que la terminologie utilisée dans le recensement pour recueillir de l'information sur notre population. Les définitions officielles, obtenues dans le [dictionnaire du Recensement de la population](#), peuvent aider les élèves à mieux comprendre comment les différents niveaux de géographie sont établis, ainsi que les répercussions de ces distinctions sur la planification des services. On peut présenter aux élèves des définitions, comme :

- [Région métropolitaine de recensement \(RMR\)](#)
- [Division de recensement \(DR\)](#)
- [Subdivision de recensement \(SDR\)](#)
- [Secteur de recensement \(SR\)](#)
- [Localité désignée \(LD\)](#)



Activité



Partie I :

[Kahoot!](#)

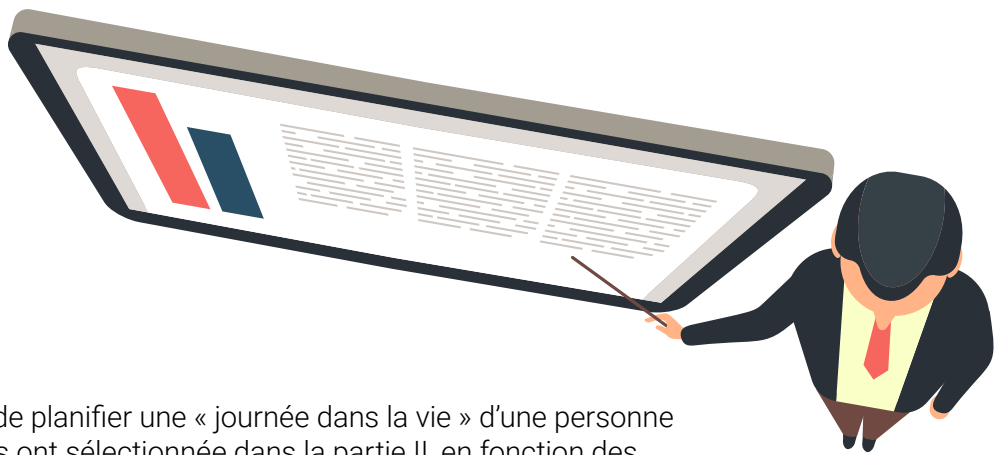
- Invitez les élèves à se joindre à l'activité [Kahoot!](#) en ouvrant une session dans la plateforme au moyen du code fourni.
- L'activité Kahoot! permettra aux élèves de s'affronter les uns les autres pour en apprendre davantage sur les différentes villes au Canada. Les questions figurant dans Kahoot! fourniront des données récentes tirées du Recensement de 2021, afin de permettre aux élèves de comprendre les caractéristiques de chacune des villes choisies.
- Les élèves commenceront également à comprendre les liens entre la terminologie du recensement et les différentes villes au pays.

Partie II :

- Accédez au [Profil du recensement](#) et demandez aux élèves de nommer l'une des villes qu'ils ont vues lors de l'activité Kahoot! (ou le nom de leur ville actuelle). Saisissez la ville, et montrez brièvement aux élèves comment utiliser l'outil.
- Demandez aux élèves de sélectionner l'une des villes désignées lors de l'activité [Kahoot!](#), afin de réaliser leur propre analyse.
- Une fois que la ville a été sélectionnée, demandez aux élèves d'en apprendre davantage sur celle-ci, en accédant au [Profil du recensement](#).

Vous pouvez demander aux élèves de recueillir les renseignements suivants :

- La population totale en 2021
- La fourchette d'âge du segment le plus grand de la population
- L'âge moyen de la population
- Le type de logement le plus répandu
- La taille de ménage la plus répandue
- En utilisant le Profil du recensement, les élèves pourront voir, de manière approfondie, qui vit dans une région particulière. Ils pourront ainsi comprendre ce que la ville peut offrir.
- Lorsque les données sont recueillies, demandez aux élèves de compiler les principaux résultats, afin qu'ils puissent présenter un aperçu démographique à leurs pairs.



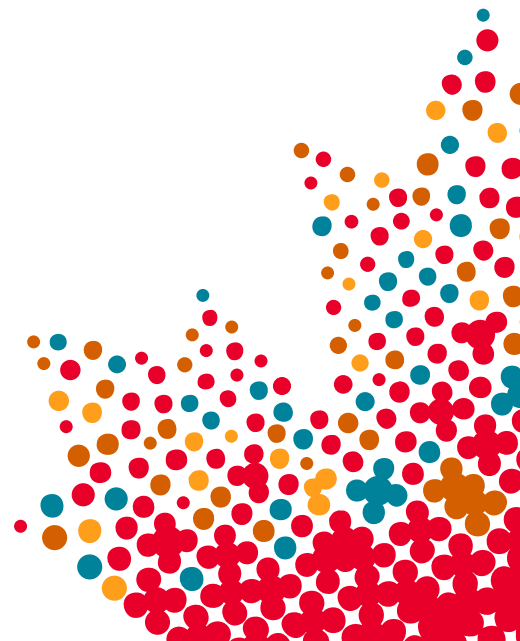
Partie III :

- Demandez aux élèves de planifier une « journée dans la vie » d'une personne qui vit dans la ville qu'ils ont sélectionnée dans la partie II, en fonction des données qu'ils ont trouvées dans le Profil du recensement.
- Au moyen des renseignements obtenus dans le Profil du recensement, ainsi que de la recherche qu'ils ont faite en ligne, les élèves doivent en apprendre davantage sur les avantages qu'offre la ville qu'ils ont choisie.

Incitez les élèves à tenir compte de ce qui suit et à intégrer ces renseignements :

- o Quel est le profil démographique de la population dans la ville?
- o Quels sont les lieux les plus peuplés de la ville?
- o Quelles sont les attractions et quels sont les lieux d'intérêt les plus intéressants?
- o Quelles sont les principales industries dans la ville?
- o Comment les gens se déplacent-ils?

Il est possible de réunir les résultats en format visuel, comme une présentation [Canva](#) ou [Prezi](#).



Consolidation et récapitulation



Les élèves font état de leurs résultats à leurs pairs. Ils présentent leur ville, et fournissent un aperçu des caractéristiques démographiques de la région choisie.

Les élèves parlent de la « journée dans la vie » et font état des faits saillants de la ville.

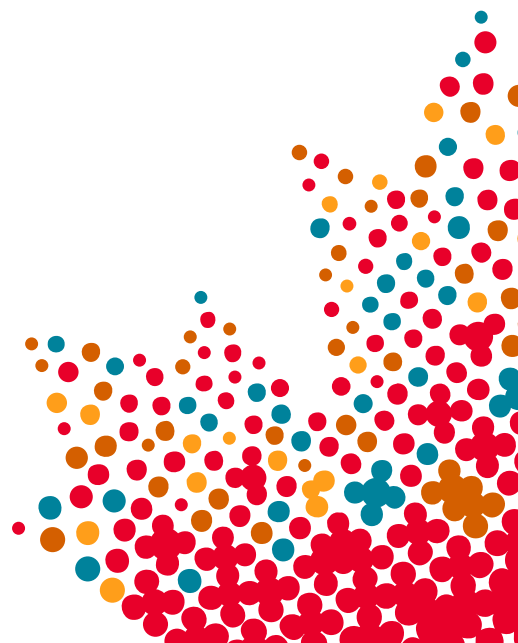
On peut inciter les élèves à réfléchir à leurs résultats et à évaluer s'il manque des points d'intérêt dans la collectivité, en fonction des données recueillies dans le Profil du recensement.

Activités complémentaires

On peut demander aux élèves de cartographier leur propre quartier sur une feuille de papier graphique. Sur cette carte, ils peuvent désigner des caractéristiques, comme des zones résidentielles, des parcs, des caractéristiques spéciales, des zones commerciales, des lieux de culte, des écoles et tout autre identificateur unique.

On peut demander aux élèves d'évaluer:

- Comment les commodités désignées vont de pair avec les données découvertes dans GéoRecherche?
- Satisfont-elles les besoins des résidents de la collectivité?
- Dans l'affirmative ou la négative, pourquoi?



Liens avec les programmes d'études



Remarque : Il s'agit de liens avec des programmes d'études de provinces et de territoires sélectionnés. Il s'agit d'une liste non exhaustive des liens possibles entre la trousse d'outils et le programme d'études des provinces ou territoires.

Colombie-Britannique

 [Études sociales 10 - PDF](#)

Compétence pédagogique : Utiliser les processus d'enquête et les compétences des études sociales pour poser des questions; recueillir, interpréter et analyser des idées et des données; et communiquer les résultats et les décisions.

- **Compétences clés :** Faire preuve de leadership en planifiant, en mettant en œuvre et en évaluant des stratégies pour résoudre un problème ou un enjeu.
- **Compétences clés :** Évaluer différents points de vue relatifs à un problème, à un enjeu ou à un sujet, et les défendre.
- **Compétences clés :** Évaluer et organiser les données recueillies (comme des aperçus, les sommaires, les notes, les calendriers et les graphiques).
- **Compétences clés :** Interpréter les données et les présenter dans différents formats (comme de vive voix, par écrit et au moyen de graphiques).



Alberta



[Études sociales 10 - PDF](#)

S.3 Perfectionner des compétences en réflexion en géographie

- Faire des déductions et tirer des conclusions de cartes et d'autres sources géographiques.
- Trouver, recueillir, interpréter et organiser de l'information, au moyen de cartes historiques.
- Utiliser des sources d'information récentes et fiables, de partout dans le monde, y compris des atlas en ligne.

S.4 Mettre en application des compétences associées à la prise de décisions et à la résolution de problèmes

- Faire preuve de leadership au sein de groupes, afin d'en arriver à un consensus, de résoudre des problèmes, de formuler des points de vue et de prendre des mesures, s'il y a lieu, par rapport aux enjeux importants
- Produire et mettre en application de nouvelles idées et stratégies pour favoriser la prise de décisions et la résolution de problèmes.
 - Décrire un plan d'action visant à avoir recours à la technologie pour résoudre un problème.
 - Utiliser des outils et du matériel appropriés pour mettre en application un plan d'action.

S.9 Perfectionner des compétences en connaissances médiatiques :

- Évaluer le degré d'autorité, de fiabilité et de validité des renseignements obtenus par voie électronique.
- Mettre en application des critères de sélection discriminatoires lors de l'accès électronique à des renseignements correspondant à un sujet particulier.

Saskatchewan

Lien approprié avec le programme d'études introuvable.



Manitoba



[Sciences humaines 10 - PDF \(en anglais seulement\)](#)

Expérience d'apprentissage 1.1 : Qu'est-ce que la géographie?

- CC-001 : Donner des exemples pour illustrer le rôle des concepts et des connaissances géographiques dans la prise de décisions
- H-100 : Collaborer avec autrui pour atteindre les objectifs du groupe et assumer ses responsabilités
- H-201 : Organiser et consigner l'information dans différents formats et citer les sources de manière appropriée (comme des cartes, des graphiques, des tableaux, des cartes conceptuelles)
- H-302 : Tirer des conclusions et prendre des décisions en fonction de la recherche et de différents types de preuves

Expérience d'apprentissage 1.2 : Géographie physique et humaine

- H-200 : Sélectionner de l'information à partir d'une variété de sources orales, visuelles, matérielles, imprimées ou électroniques, tant primaires que secondaires
- H-309 : Observer des tendances et faire des généralisations en fonction des enquêtes géographiques
- H-400 : Écouter les autres pour comprendre leur point de vue



Ontario



[Géographie - PDF](#)



[Civisme et carrières - PDF](#)

B : Interactions avec l'environnement physique

- B.1 : L'environnement physique et les activités humaines : analyser différentes interactions entre les processus physiques, les phénomènes et les événements et les activités humaines au Canada (MET L'ACCENT SUR : interrelations, perspective géographique)

D : Populations changeantes

- D2 : Immigration et diversité culturelle : décrire la diversité de la population canadienne, et évaluer certaines répercussions économiques, politiques et environnementales de l'immigration et de la diversité au Canada (MET L'ACCENT SUR : importance spatiale, interrelations, perspective géographique)
- D3 : Constantes et tendances démographiques : analyser les tendances en matière d'établissement de la population et différentes caractéristiques démographiques de la population canadienne (MET L'ACCENT SUR : importance spatiale, constantes et tendances)

E : Communautés vivables

- E3 : Caractéristiques de l'utilisation des terres au Canada : analyser des caractéristiques de l'utilisation des terres dans différentes communautés au Canada, et expliquer les répercussions de certains facteurs sur les tendances en matière d'utilisation des terres (MET L'ACCENT SUR : importance spatiale, constantes et tendances)

A : Processus d'enquête politique et perfectionnement des compétences

- A2 : Perfectionner des compétences polyvalentes : mettre en application, dans un contexte de la vie quotidienne, des compétences perfectionnées dans le cadre d'enquêtes sur le civisme et l'éducation à la citoyenneté, et déterminer certaines carrières pour lesquelles le civisme et l'éducation à la citoyenneté peuvent être un atout



B : Conscientisation civique

- B3 : Droits et responsabilités : analyser des droits et responsabilités clés associés à la citoyenneté, autant au Canada que dans le contexte mondial, et certaines protections conférées à ces droits

C : Engagement civique et action

- C1 : Contributions civiques : analyser différentes contributions civiques, et des façons grâce auxquelles les gens peuvent favoriser le bien collectif (MET L'ACCENT SUR : importance politique; stabilité et changement)
- C2 : Inclusion et participation : évaluer des façons au moyen desquelles les gens expriment leur point de vue sur des questions d'importance civique, et comment différentes perspectives, croyances et valeurs sont reconnues et représentées dans les collectivités au Canada (MET L'ACCENT SUR : importance politique; perspective politique)

Québec

Lien approprié avec le programme d'études introuvable.

Nouveau-Brunswick



[Géographie du Canada - PDF \(en anglais seulement\)](#)

Unité 3 : Peupler la terre

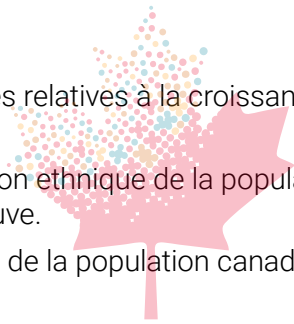
Les élèves devraient acquérir une compréhension des configurations des paysages canadiens établies par l'humain en maîtrisant les influences physiques et culturelles saillantes. Il sera possible d'y arriver en étudiant les facteurs physiques, historiques, culturels et économiques qui ont favorisé

- la répartition actuelle de la population au Canada;
- les différents paysages ruraux au Canada;
- la formation des principales agglomérations au pays.

Cela devrait permettre aux élèves d'évaluer les répercussions des politiques et tendances actuelles sur les types de peuplement futurs au Canada.

Les élèves pourront :

1. Décrire et expliquer les tendances relatives à la croissance démographique du Canada.
2. Décrire et expliquer la composition ethnique de la population canadienne et des variations régionales qu'on y trouve.
3. Décrire et expliquer la répartition de la population canadienne.



Terre-Neuve-et-Labrador



[Études sociales - PDF](#)

Unité 3 : Peupler la terre

- GCO 6 : Interdépendances
 - o On s'attend à ce que les élèves acquièrent une compréhension des relations interdépendantes entre les gens, les sociétés et l'environnement, que ce soit à l'échelle locale, à l'échelle nationale et à l'échelle internationale, ainsi que des répercussions pour un avenir durable.
- GCO 7 : Gens, lieux et environnement
 - o On s'attend à ce que les élèves acquièrent une compréhension des interactions entre les gens, les lieux et l'environnement.
- 10.1 : Expliquer le lien entre la population, la capacité d'accueil, la science et la technologie
- 10.2 : Expliquer la théorie de la transition démographique
- 10.3 : Expliquer les défis et les interventions possibles associés à un taux de croissance démographique élevé
- 10.4 : Expliquer les défis et les interventions possibles associés à un taux de croissance démographique faible

Nouvelle-Écosse



[Géographie - PDF \(en anglais seulement\)](#)

Unité 1 : Perspective géographique

- Résultat particulier du programme d'études 1 : On s'attend à ce que les élèves puissent envisager les événements d'un point de vue géographique, en définissant la nature et la portée des phénomènes géographiques au moyen des cinq thèmes de la géographie : place, lieu, région, interaction entre l'humain et l'environnement, et mouvement.



Île-du-Prince-Édouard



[Géographie - PDF \(en anglais seulement\)](#)

Unité 1 : Connexions canadiennes

On s'attend à ce que les élèves puissent :

- 1.1 : Expliquer leur compréhension de la géographie canadienne

Unité 2 : Méthodes d'enquête en géographie

On s'attend à ce que les élèves puissent :

- 2.1 : Utiliser des méthodes et des outils d'enquête en géographie pour trouver, recueillir, évaluer et organiser de l'information sur les systèmes naturels et humains au Canada
- 2.2 : Analyser et interpréter les données recueillies lors d'enquêtes sur la géographie au Canada, au moyen de différentes méthodes et géotechnologies

Unité 4 : Connexions culturelles

On s'attend à ce que les élèves puissent :

- 4.2 : Analyser l'évolution des systèmes naturels et humains au fil du temps et d'un lieu à un autre
- 4.2.2 : Déterminer et expliquer les schémas et tendances en matière de migration au Canada
- 4.2.3 : Déterminer et expliquer les schémas et tendances en matière de peuplement rural/urbain

Yukon

Les écoles du Yukon suivent le [programme d'études de la Colombie-Britannique \(C.-B.\)](#). Cependant, il a été quelque peu adapté pour inclure :

- du contenu sur le Yukon; et
- les connaissances et les façons de faire des Premières Nations au Yukon.

Territoires du Nord-Ouest

Les Territoires du Nord-Ouest utilisent actuellement le [programme d'études de l'Alberta](#), et ont annoncé que le programme d'études de la Colombie-Britannique sera adopté à l'avenir.

Nunavut

Lien approprié avec le programme d'études introuvable.

