



Trousse d'éducation pour adultes du **RECENSEMENT** **DE 2021**



Statistique
Canada

Statistics
Canada

Canada

Comment obtenir d'autres renseignements

Pour toute demande de renseignements au sujet de ce produit ou sur l'ensemble des données et des services de Statistique Canada, visiter notre site Web à www.statcan.gc.ca.

Vous pouvez également communiquer avec nous par :

Courriel à infostats@statcan.gc.ca

Téléphone entre 8 h 30 et 16 h 30 du lundi au vendredi aux numéros suivants :

- | | |
|---|----------------|
| • Service de renseignements statistiques | 1-800-263-1136 |
| • Service national d'appareils de télécommunications pour les malentendants | 1-800-363-7629 |
| • Télécopieur | 1-514-283-9350 |

Programme des services de dépôt

- | | |
|-----------------------------|----------------|
| • Service de renseignements | 1-800-635-7943 |
| • Télécopieur | 1-800-565-7757 |

Normes de service à la clientèle

Statistique Canada s'engage à fournir à ses clients des services rapides, fiables et courtois. À cet égard, notre organisme s'est doté de normes de service à la clientèle que les employés observent. Pour obtenir une copie de ces normes de service, veuillez communiquer avec Statistique Canada au numéro sans frais 1-800-263-1136. Les normes de service sont aussi publiées sur le site www.statcan.gc.ca sous « Contactez-nous » > « [Normes de service à la clientèle](#) ».

Note de reconnaissance

Le succès du système statistique du Canada repose sur un partenariat bien établi entre Statistique Canada et la population du Canada, les entreprises, les administrations et les autres organismes. Sans cette collaboration et cette bonne volonté, il serait impossible de produire des statistiques exactes et actuelles.

Publication autorisée par le ministre responsable de Statistique Canada

© Sa Majesté la Reine du chef du Canada, représentée par le ministre de l'Industrie 2021

Tous droits réservés. L'utilisation de la présente publication est assujettie aux modalités de l'[entente de licence ouverte](#) de Statistique Canada.

Une [version HTML](#) est aussi disponible.

This publication is also available in English.

Date de diffusion : le 16 novembre 2021

N° 98-503-x au catalogue, numéro 2021002

ISBN 978-0-660-40633-6



RECENSEMENT • CENSUS

www.recensement.gc.ca

www.census.gc.ca

Aux éducateurs,

La **Trousse d'éducation pour adultes du Recensement de 2021** a été conçue pour les cours d'alphabétisation pour les adultes et les cours de français ou d'anglais langue seconde partout au pays. Toutes les activités sont prêtes à être utilisées en classe.

La trousse est conçue pour aider les répondants dont la langue maternelle n'est ni le français ni l'anglais à comprendre le Recensement de 2021 et à y répondre, dans le but de leur donner l'occasion de mettre en pratique leurs compétences en matière de langues officielles tout en découvrant les avantages du recensement, et de les aider à acquérir un nouveau point de vue sur leur collectivité.

Elle comporte quatre activités, qui sont autant d'occasions d'écouter, de converser, de lire et d'écrire. Ces activités aideront les étudiants à se familiariser avec le Recensement de la population ainsi qu'à comprendre comment il fonctionne et à quoi servent les renseignements qui sont obtenus au moyen de ce recensement.

Grâce à la trousse, les étudiants sauront où trouver des renseignements au moment de remplir le questionnaire du recensement et se familiariseront avec un vocabulaire important.

Bien que ces activités puissent être intégrées dans les cours théoriques tout au long de l'année scolaire, le meilleur moment pour intégrer la Trousse d'éducation pour adultes à votre programme d'études est le début du mois d'avril 2021, soit juste avant la tenue du Recensement de la population et du Recensement de l'agriculture.

Si vous avez des questions ou des commentaires au sujet de la Trousse d'éducation pour adultes du Recensement de 2021, veuillez communiquer avec l'équipe des [Communications du recensement](#).

Vous pouvez télécharger la version numérique de la Trousse d'éducation pour adultes du Recensement de 2021 sur le [site Web du Recensement de 2021](#).

Merci de nous aider à diffuser le message du recensement à vos étudiants. Vos commentaires sont les bienvenus et sont importants pour nous. Pour nous aider à améliorer la Trousse d'éducation pour adultes en vue de 2026, veuillez remplir ce [formulaire de rétroaction](#).

Note : Un document distinct, la **Trousse de l'enseignant du Recensement de 2021**, est mis à la disposition des éducateurs qui enseignent dans des classes du primaire et du secondaire. Pour télécharger la Trousse de l'enseignant du Recensement de 2021, veuillez consulter le [site Web du recensement](#).

Guide de l'éducateur



Introduction

Le présent guide contient des renseignements utiles aux éducateurs et aux étudiants des cours d'alphabétisation pour les adultes et de français ou d'anglais langue seconde. Le guide comprend un aperçu des activités qui font partie de la trousse ainsi que des renseignements généraux sur le Recensement de la population et le Recensement de l'agriculture.

Vous trouverez sur le [site Web du Recensement de 2021](#) et la [page du Programme du recensement](#) du site Web de Statistique Canada de plus amples renseignements sur le Recensement de la population de 2021.

Vous trouverez sur la [page des Statistiques sur l'agriculture et l'alimentation](#) du site Web de Statistique Canada de plus amples renseignements sur le Recensement de l'agriculture de 2021.

Cette trousse est conçue pour :

- vous fournir des activités prêtes à l'emploi pour enseigner à vos étudiants du vocabulaire important de manière amusante et dynamique;
- aider les étudiants à se préparer au processus du recensement dans le but de savoir à quoi s'attendre, quoi faire et quand le faire;
- aider vos étudiants à se familiariser avec une partie importante de notre patrimoine canadien et à acquérir une nouvelle perspective sur leur collectivité.

Planification

Le meilleur moment pour intégrer la Trousse d'éducation pour adultes à votre programme d'études est au début d'avril 2021, puisque ce mois coïncide avec les campagnes nationales, provinciales et locales de sensibilisation au recensement de Statistique Canada et avec l'arrivée des renseignements sur le recensement dans les ménages partout au Canada. Par ailleurs, les éducateurs sont invités à utiliser les activités et les concepts du recensement de même que les statistiques obtenues dans le cadre du processus de recensement tout au long des études.

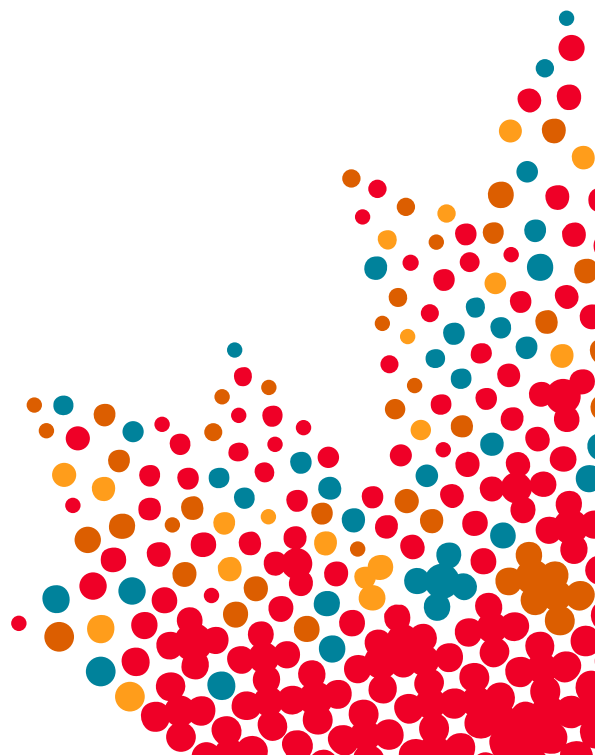
Les étudiants sont guidés dans quatre modules différents, qui les aideront à comprendre le Recensement de la population et certaines expressions connexes, et à appliquer d'importants concepts liés au recensement.

Des objectifs d'apprentissage particuliers sont précisés pour chaque activité, en fonction des niveaux de compétence linguistique canadiens. Dans la mesure du possible, les compétences professionnelles essentielles, telles que la communication orale, la recherche de renseignements ou l'utilisation de documents, sont intégrées aux activités.

Bien que des suggestions soient proposées, les éducateurs ne doivent pas hésiter à adapter les activités à leur programme et aux besoins de leurs étudiants.

Chaque plan d'activité comprend les éléments suivants :

- **Aperçu :** Court paragraphe décrivant ce que les étudiants feront pendant l'activité.
- **Durée estimative :** Estimation du temps qu'il faudra pour terminer l'activité avec un groupe d'étudiants. Les activités en classe durent de 45 à 90 minutes au total, et des « prochaines étapes » sont proposées. Les éducateurs sont invités à ajouter ou à supprimer des sections selon les besoins de leur groupe.
- **Connaissances sur le recensement :** Ensemble des objectifs d'apprentissage propres au recensement pour chaque activité.
- **Objectifs d'apprentissage particuliers :** Ensemble des objectifs d'apprentissage linguistique dans les domaines de l'écoute, de l'expression orale, de la lecture, de l'écriture et des compétences plus générales.
- **Matériel :** Liste des fournitures de classe générales, des ressources en ligne et des documents à distribuer pour chaque activité. Les documents à distribuer peuvent comprendre du matériel de référence, des feuilles de travail ou des aides visuelles.
- **Activité :** Ensemble des directives, étape par étape, destinées aux éducateurs.
- **Modifications :** Courte liste de stratégies en matière d'organisation, d'enseignement et d'enrichissement qui visent à aider les éducateurs à répondre aux besoins et aux intérêts variés des étudiants.
- **Prochaines étapes :** Courte liste d'activités complémentaires qui permettent d'examiner plus à fond ou d'appliquer des concepts du recensement en classe, une fois l'activité principale terminée.



Aperçu des activités



L'**Activité autonome : Profils de Canadiens** peut être menée séparément ou s'ajouter comme complément ou supplément aux activités 1 à 3. Les profils créés dans le cadre de cette activité peuvent être utilisés ou consultés, au besoin, pendant toutes les activités.

Activité autonome : Profils de Canadiens

Dans cette activité, les étudiants liront de courts profils fictifs de personnes qui ont répondu aux questions du recensement. Ils repéreront de nouveaux termes et prépareront des questions auxquelles ils pourraient répondre à l'aide des renseignements fournis dans ces profils, en se servant des directives et du vocabulaire du recensement.

Activité 1 : Qu'est-ce que le recensement?

Dans cette activité, les étudiants mettront en pratique leurs compétences linguistiques tout en découvrant les avantages du Recensement de 2021 pour les collectivités. Ils apprendront le processus du recensement et comprendront mieux l'incidence des renseignements recueillis sur la répartition des services gouvernementaux.

Activité 2 : Création d'un profil personnel

Dans cette activité, les étudiants apprendront le vocabulaire pertinent propre au Recensement de la population. Ils créeront le profil personnel d'un personnage fictif et s'exerceront à répondre à certaines questions du recensement.

Activité 3 : Vocabulaire sur les relations

Dans cette activité, les étudiants mettront en pratique leurs compétences linguistiques tout en examinant le vocabulaire sur les relations utilisé pour décrire les personnes qui partagent un logement. Les étudiants créeront des représentations visuelles des ménages, identifieront les personnes qui partagent une résidence et décriront les relations en utilisant la terminologie du Recensement de la population.

Ressources



Diverses ressources sont accessibles pour renseigner les étudiants, les membres de leur famille et les éducateurs sur le Recensement de la population.

Dans cette trousse

- Une section **info-recensement** qui peut être reproduite et que les étudiants peuvent apporter chez eux pour contribuer à diffuser le message du recensement.
- Un **feuillet d'information sur le Recensement de la population** qui est principalement fourni à titre d'information pour l'éducateur et qui apporte une description plus détaillée du recensement et de son historique.
- Un **lexique du recensement** qui peut être reproduit ou utilisé comme outil de référence principal pour les définitions de base de la terminologie du recensement.

Ressources supplémentaires

- Les [bases de données sur les collections de Bibliothèque et Archives Canada](#) contiennent des renseignements fournis par Bibliothèque et Archives Canada. Les éducateurs peuvent chercher et obtenir des images, des vidéos, des articles, des statistiques et d'autres ressources en vedette au sujet du Canada et de son histoire.
- L'[entrepôt de données de Statistique Canada](#) est une base de données socioéconomiques en ligne de statistiques provenant de diverses enquêtes canadiennes et de questionnaires du recensement. Statistique Canada encourage les gens à télécharger et à réutiliser ses données.
- La [page consacrée au Programme de liaison avec les Autochtones](#) sert de pont entre Statistique Canada et les collectivités des Premières Nations, des Métis et des Inuits ainsi que les organisations autochtones. Le Programme vise notamment à améliorer la compréhension et l'accessibilité des données, des produits et des services de Statistique Canada, ainsi qu'à favoriser le renforcement de la capacité statistique des Autochtones et des organisations qui les représentent.
- La [page consacrée au Recensement de l'agriculture](#) est une ressource en ligne pour obtenir des renseignements généraux et précis sur le Recensement de l'agriculture, ainsi que pour accéder aux versions archivées des questionnaires du recensement et aux données des années précédentes.
- La [page consacrée au Recensement de la population](#) est une ressource en ligne pour obtenir des renseignements généraux et précis sur le Recensement de la population, ainsi que pour accéder aux sources de données, aux méthodes utilisées dans le cadre du recensement et aux versions archivées des questionnaires du recensement.

Info-recensement



Qu'est-ce que le recensement?

Le Recensement de la population brosse un portrait statistique du Canada et de sa population. Presque tous les pays du monde effectuent régulièrement un recensement.

Le Recensement de la population vise à recueillir de l'information, tous les cinq ans, sur toute personne vivant au Canada, à quelques exceptions près. Pour obtenir plus de précisions, reportez-vous à la section « Qui sera compté dans le recensement? ».

Tous les cinq ans, le Recensement de l'agriculture est mené conjointement avec le Recensement de la population. Le Recensement de l'agriculture sert à recueillir de l'information sur toutes les exploitations agricoles au Canada.

Quand le prochain recensement aura-t-il lieu?

Le prochain recensement aura lieu en mai 2021 partout au pays.

Pourquoi réaliser un recensement?

Le recensement permet de recueillir des renseignements importants qui éclairent le processus décisionnel.

Il constitue la principale source de données sociodémographiques sur des groupes de population précis, comme les familles monoparentales, les peuples autochtones, les immigrants, les personnes âgées et les groupes linguistiques.

En vertu de la *Loi sur la statistique*, un recensement doit être réalisé **tous les cinq ans**, et **tous les ménages** du Canada doivent y participer.

Protection des renseignements personnels et confidentialité

Au Canada, tout est mis en œuvre pour s'assurer que les données recueillies dans le cadre du recensement sont réellement d'intérêt public et qu'elles ne peuvent être obtenues d'aucune autre source.

Statistique Canada accorde une priorité absolue au maintien de la confidentialité des questionnaires individuels. Des directives et des procédures rigoureuses ont été mises en œuvre pour veiller à ce que la confidentialité soit maintenue en tout temps. Par exemple,

les données du recensement sont traitées et stockées sur un réseau interne à accès très restreint et ne peuvent être consultées par quiconque n'ayant pas prêté serment de discrétion.

Qui sera compté dans le recensement?

On dénombre dans le recensement les citoyens canadiens, les immigrants reçus (résidents permanents), les personnes ayant demandé le statut de réfugié (demandeurs d'asile) et les personnes d'un autre pays titulaires d'un permis de travail ou d'études ainsi que les membres de leur famille vivant ici avec eux.

Comment puis-je remplir le questionnaire?

La plupart des ménages recevront une lettre, livrée par Postes Canada ou remise en main propre par un employé du recensement, les invitant à remplir le questionnaire du recensement en ligne.

La réponse au questionnaire en ligne contribue à améliorer la qualité des données, permet aux répondants de gagner du temps et réduit le gaspillage du papier.

Qui utilise les données du recensement?

Tous les ordres de gouvernement, les collectivités autochtones, le secteur privé, les secteurs des services sociaux et d'autres organisations utilisent les données du recensement pour prendre des décisions éclairées qui ont une incidence sur la vie de chaque personne au Canada.



Feuille d'information sur le Recensement de la population



Recensement de la population

Statistique Canada mène le Recensement de la population tous les cinq ans. Le dernier recensement a été réalisé en mai 2016. Le prochain recensement aura lieu en mai 2021.

Historique du recensement

Le concept du recensement ne date pas d'hier. Aux troisième et quatrième siècles avant Jésus-Christ, les Babyloniens, les Chinois et les Égyptiens dénombraient leur population afin de percevoir des impôts et de mener des guerres à l'étranger. Les Romains étaient d'avidés recenseurs et menaient régulièrement des recensements pour en savoir davantage sur les territoires de leur vaste empire.

Contrairement aux premiers recensements, les recensements ultérieurs sont devenus plus qu'une simple façon de percevoir des impôts ou de rassembler des troupes pour le combat. Ils étaient désormais considérés comme un survol de l'état économique et social du pays.

C'est en 1666 que le premier recensement « canadien » a été mené en Nouvelle-France par l'intendant Jean Talon. Envoyé par Louis XIV pour administrer la colonie de la Nouvelle-France, Jean Talon a reconnu l'importance de se doter de renseignements fiables sur lesquels s'appuyer pour organiser la colonie et poursuivre son expansion.

La population dénombrée (excluant les Autochtones et les troupes royales) se chiffrait à 3 215 habitants. Il a permis de recueillir de l'information sur leur âge, leur sexe, leur état matrimonial et leur localité. De plus, le recensement a permis de dresser la liste des professions et des métiers de 763 personnes.

Pas moins de 36 recensements ont été réalisés en Nouvelle-France. Chacun comportait de nouvelles questions sur des sujets tels que la production de diverses cultures, le nombre d'immeubles publics, d'églises, de meuneries et de scieries, ainsi que le nombre d'armes à feu et d'épées.

Le premier recensement réalisé sous le régime britannique a eu lieu en 1765, et comportait un grand nombre des mêmes questions que les recensements de la fin du régime français. Au fil du temps, de nouveaux sujets ont été intégrés au recensement, comme la race, l'appartenance ethnique, la religion et le lieu de naissance.

Pendant les années 1800, des recensements distincts ont été menés à différentes

époques dans les colonies de l'Atlantique, dans le Haut-Canada et le Bas-Canada ainsi qu'au Manitoba. En 1867, l'*Acte de l'Amérique du Nord britannique* (maintenant appelé la *Loi constitutionnelle*) a donné naissance à la Confédération et instauré un recensement du Canada tous les 10 ans, à compter de 1871. Les résultats du recensement permettraient de déterminer le nombre de députés à la Chambre des communes.

Un recensement de l'agriculture au milieu de la décennie a été mené pour la première fois au Manitoba en 1896.

Lorsque les provinces de la Saskatchewan et de l'Alberta ont été créées en 1905, le développement de plus en plus rapide de l'Ouest a rendu le recensement quinquennal (tous les cinq ans) une obligation constitutionnelle. La nouvelle *Loi du recensement et des statistiques* exigeait qu'il y ait des recensements supplémentaires de la population et de l'agriculture dans les provinces du Manitoba, de la Saskatchewan et de l'Alberta en 1906, et tous les 10 ans par la suite, jusqu'à ce que la population de chacune des trois provinces atteigne 1,25 million de personnes. Ces recensements se sont poursuivis jusqu'en 1956, année où le Canada a commencé à mener des recensements nationaux de la population et de l'agriculture tous les cinq ans.

Un recensement tous les cinq ans

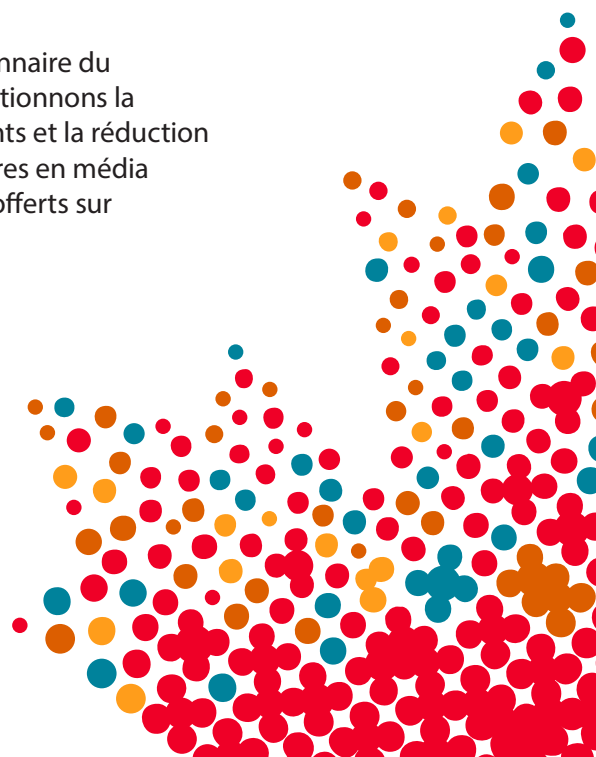
En 1956, le Bureau fédéral de la statistique a commencé à mener des recensements nationaux tous les cinq ans afin d'obtenir des renseignements à jour sur la population canadienne, qui était en rapide évolution. Le recensement de mi-décennie a été rendu obligatoire dans la *Loi sur la statistique* de 1971.

Comment le recensement est-il mené?

En mai 2021, tous les ménages au Canada seront invités à remplir un questionnaire du recensement en ligne ou sur papier. Plus de 15 millions de ménages devraient y participer.

Questionnaires

En 2021, Statistique Canada invitera les ménages à remplir leur questionnaire du recensement en ligne. Parmi les avantages de la réponse en ligne, mentionnons la meilleure qualité des données, l'économie de temps pour les répondants et la réduction de l'utilisation du papier. Des questionnaires papier et des questionnaires en média substitut (p. ex. en gros caractères ou en braille) seront tout de même offerts sur demande.



Tous les ménages au Canada doivent remplir le questionnaire du recensement. La plupart des ménages reçoivent le questionnaire abrégé; cependant, un échantillon de ménages reçoit le questionnaire détaillé, qui comporte également les questions du questionnaire abrégé.

Questionnaire abrégé du recensement

Le questionnaire abrégé du recensement permet de recueillir des renseignements de base sur toute personne vivant au Canada, à quelques exceptions près.

Questionnaire détaillé du recensement

Le questionnaire détaillé du recensement permet de recueillir des données sociales et économiques détaillées sur les collectivités, et fournit de l'information sur de petites régions géographiques et de petits groupes de population. Ces renseignements sont nécessaires pour aider à planifier des services comme les écoles, les garderies, les services à la famille, le transport public ainsi que les services de formation pour acquérir des compétences nécessaires à l'emploi.

Méthodologie

En mai 2021, environ 99 % des logements privés recevront une lettre les invitant à remplir le questionnaire du Recensement de 2021. La lettre d'invitation à participer au recensement contient les renseignements nécessaires pour remplir le questionnaire du recensement en ligne.

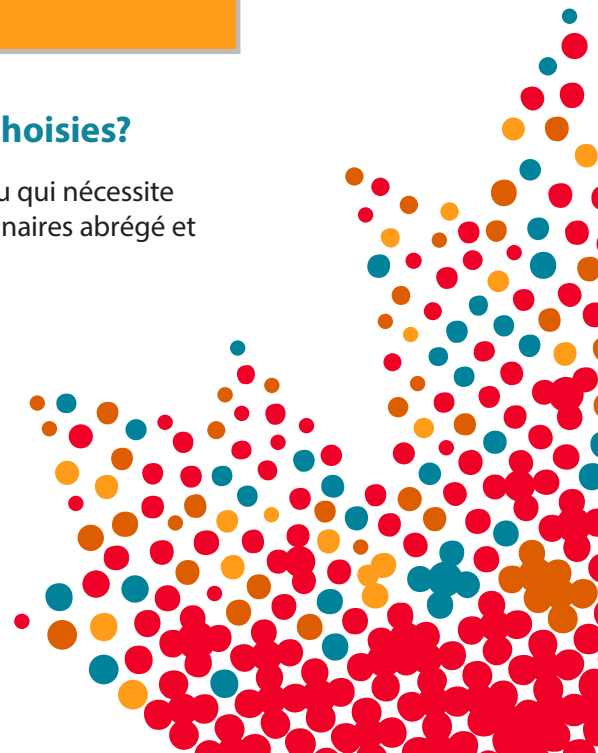
Plus de 90 % d'entre eux recevront leur lettre par Postes Canada le 3 mai 2021. Dans certaines régions rurales, la lettre sera remise en main propre par un employé du recensement entre le 3 mai et le 10 mai 2021.

Les ménages qui préfèrent remplir un questionnaire papier peuvent en faire la demande en composant le numéro de téléphone indiqué sur la lettre d'invitation.

Comment les questions du recensement sont-elles choisies?

La détermination du contenu du recensement est un processus continu qui nécessite de consulter les utilisateurs, de mettre à l'essai le contenu des questionnaires abrégé et détaillé et d'approuver ce contenu.

Avant chaque recensement, Statistique Canada procède à des consultations auprès des utilisateurs et à des mises à l'essai pour déterminer les questions du recensement en tenant compte des nouveaux enjeux sociaux et économiques. Les résultats de



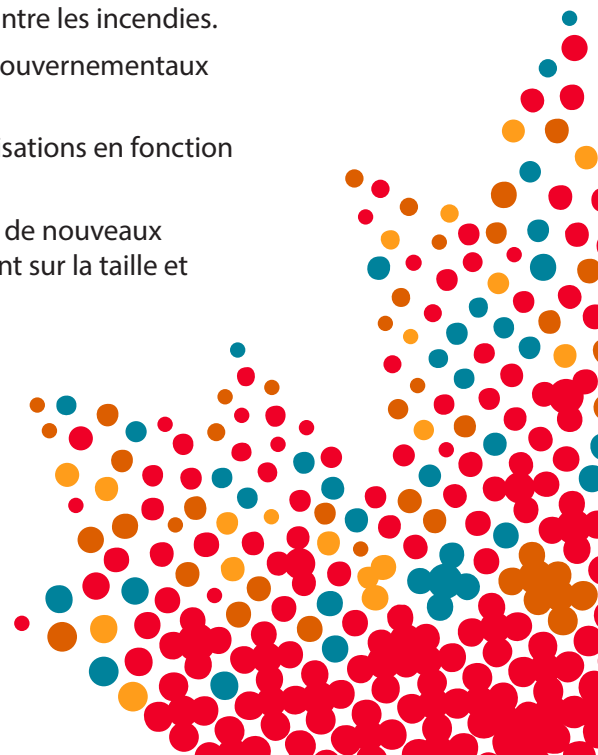
ces consultations alimentent le processus de mise à l'essai du contenu. Vient ensuite l'élaboration de recommandations sur le contenu définitif du questionnaire et le processus d'approbation qui s'ensuit.

Les questions définitives sont présentées au Cabinet et approuvées par celui-ci avant d'être publiées dans la *Gazette du Canada*.

Qui utilise les données du recensement?

Les gouvernements, les dirigeants autochtones, les entreprises, les associations, les organismes communautaires et bien d'autres encore utilisent les données du recensement. En voici quelques exemples :

- Le gouvernement fédéral utilise les chiffres de population de certaines années de recensement pour redéfinir les limites des circonscriptions fédérales et pour assurer la représentation égale de la population à la Chambre des communes.
- Les données démographiques issues du recensement sont utilisées pour produire des estimations démographiques. Ces dernières sont ensuite utilisées pour déterminer la représentation au Parlement, calculer les paiements de transfert entre les différents ordres de gouvernement et soutenir divers programmes gouvernementaux dans tout le pays.
- Les ministères utilisent les données du recensement pour déterminer les tendances de la répartition de la population selon l'âge afin d'évaluer les sommes qu'ils devront consacrer aux prestations fiscales pour enfants et aux pensions de la sécurité de la vieillesse.
- Les dirigeants autochtones utilisent les informations du recensement sur les langues autochtones afin d'évaluer le besoin de services dans les langues traditionnelles et de créer des programmes visant à soutenir l'apprentissage et la croissance de ces langues dans leur collectivité.
- Les collectivités utilisent les données du recensement sur la croissance et la mobilité de la population pour planifier des services, tels que les écoles, les garderies, les services de police et les services de protection contre les incendies.
- Les urbanistes, les travailleurs sociaux et d'autres organismes gouvernementaux utilisent les renseignements du recensement sur les familles.
- Les compagnies d'assurance-vie établissent leurs tables de cotisations en fonction des données sur l'âge tirées du recensement.
- Les entreprises choisissent l'emplacement de nouvelles usines, de nouveaux magasins et de nouveaux bureaux en se fondant principalement sur la taille et la répartition de la population dans les différentes régions, des éléments qui sont calculés à partir des données du recensement.
- Les fabricants d'équipement ménager et agricole se fondent sur les données du recensement pour déterminer les meilleurs emplacements des marchés pour leurs



produits. Ils peuvent également évaluer les avantages d'élaborer certains produits particuliers en connaissant les caractéristiques de la population de certaines régions particulières.

Plus qu'une responsabilité civique?

Il importe que les décideurs disposent de renseignements précis au moment d'élaborer des politiques qui façonneront l'avenir de notre pays. Par conséquent, répondre aux questions du recensement est plus qu'une simple responsabilité civique; c'est une obligation légale. La *Loi sur la statistique* énonce l'obligation légale de tous les ménages de participer au recensement. En vertu de cette même loi, Statistique Canada est tenu de protéger la confidentialité des renseignements personnels fournis par les répondants.

Protection des renseignements personnels et confidentialité

Au Canada, tout est mis en œuvre pour s'assurer que les données recueillies dans le cadre du recensement sont réellement d'intérêt public et qu'elles ne peuvent être obtenues d'aucune autre source.

Statistique Canada accorde une priorité absolue au maintien de la confidentialité des questionnaires individuels. Des directives et des procédures rigoureuses ont été mises en œuvre pour veiller à ce que la confidentialité soit maintenue en tout temps. Par exemple, les données du recensement sont traitées et stockées sur un réseau interne à accès très restreint et ne peuvent être consultées par quiconque n'ayant pas prêté serment de discrétion.

Ressources pour les documents du recensement

Les données du recensement peuvent être obtenues gratuitement dans de nombreuses bibliothèques. Les bibliothèques de certaines universités et grandes villes possèdent la gamme complète des produits de Statistique Canada sur différents supports, tandis que d'autres offrent une sélection de publications.

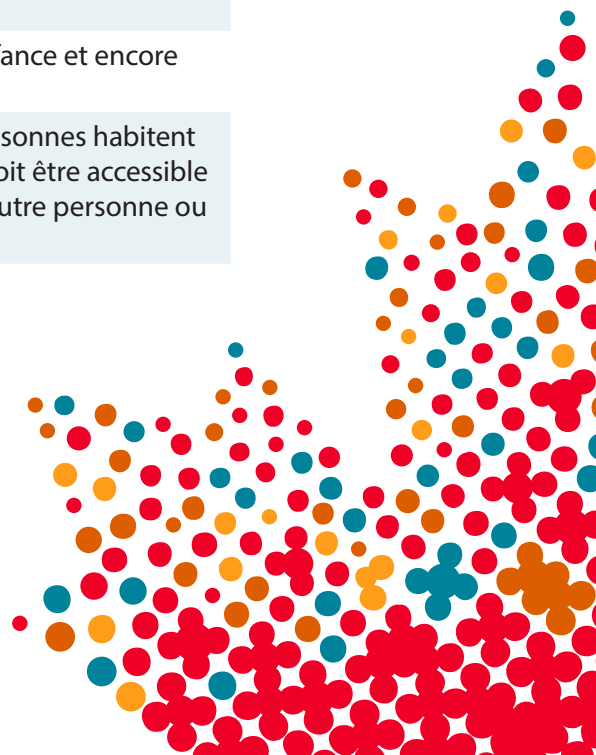
Pour trouver des renseignements précis sur votre ville ou votre collectivité, rendez-vous sur le site Web de Statistique Canada (www.statcan.gc.ca), sélectionnez **Recensement**, puis sélectionnez **Profil du recensement de 2016**.



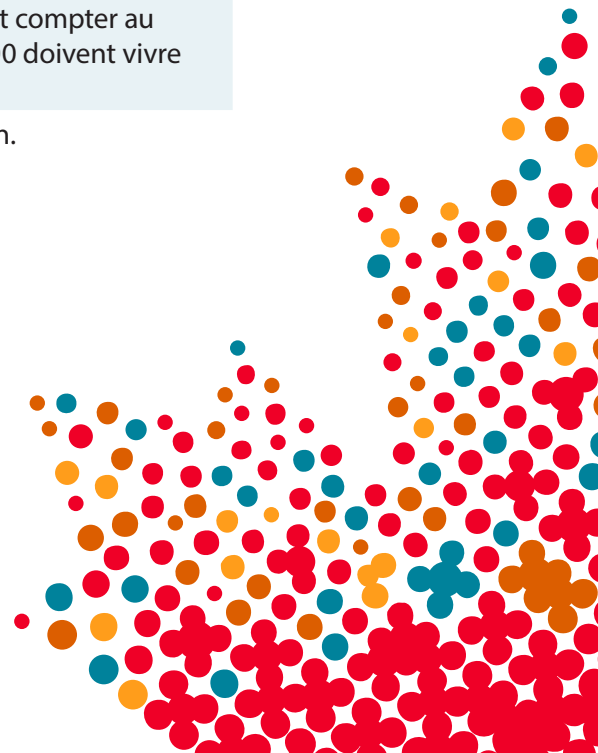
Lexique du recensement

Agent recenseur	Personne dont le travail consiste à recueillir les données du recensement directement auprès de la population. Les agents recenseurs communiquent également avec les ménages qui n'ont pas retourné leur questionnaire du recensement en ligne ou par la poste.
Agglomération de recensement (AR)	Région formée d'une ou de plusieurs municipalités situées autour d'un grand noyau urbain d'au moins 10 000 personnes (p. ex. Charlottetown, Île-du-Prince-Édouard).
Agriculture	Voir Recensement de l'agriculture.
Centre de population	Région ayant une population d'au moins 1 000 habitants et une densité de population d'au moins 400 habitants au kilomètre carré. Sont compris les petits centres de population ayant une population de 1 000 à 29 999 personnes, les centres de population moyens ayant une population de 30 000 à 99 999 personnes, et les grands centres de population ayant une population de 100 000 personnes ou plus.
Confidentialité	Tous les renseignements personnels recueillis dans le cadre du recensement sont protégés par la loi. Statistique Canada ne divulgue aucun renseignement qui permettrait d'identifier des personnes ou des ménages sans leur consentement.
Dénombrement	Réponse à un questionnaire du recensement à domicile, en ligne, sur papier, par téléphone ou avec l'aide d'un agent recenseur.
Dénombrement complet	Objectif important du recensement qui consiste à recueillir des renseignements au sujet de toutes les personnes qui vivent au Canada, y compris les Canadiens travaillant à l'étranger pour les gouvernements fédéral ou provinciaux, les ambassades canadiennes et les Forces armées canadiennes, ainsi que leur famille.
Division de recensement (DR)	Groupe de municipalités voisines les unes des autres qui travaillent ensemble pour aménager le territoire et pour gérer les services qu'elles se partagent, comme les services de police et d'ambulance. Ces divisions sont plus petites qu'une province, mais plus grandes qu'une subdivision de recensement.

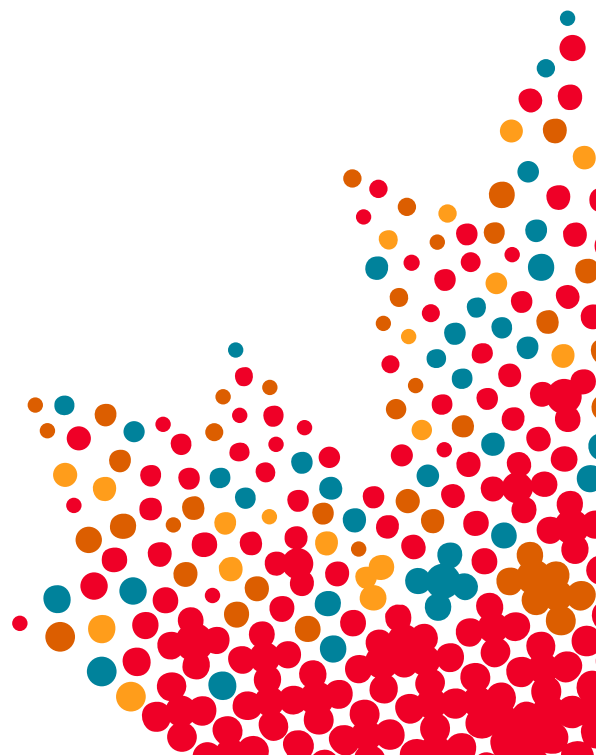
Données	Faits qui peuvent être étudiés et considérés pour formuler des idées ou prendre des décisions.
Données du recensement	Information provenant du recensement.
Échantillon	Composante d'un plus grand groupe qui peut être utilisée pour représenter l'ensemble de ce groupe (p. ex. un ménage sur cinq dans une zone habitée).
Enquête	Activité au cours de laquelle une série de questions est posée à un groupe précis de personnes dans le but d'obtenir des renseignements.
Exploitant agricole	Personne d'au moins 15 ans qui est responsable des décisions de gestion qui se prennent au jour le jour dans l'exploitation d'une ferme de recensement.
Ferme de recensement	Ferme, ranch ou autre exploitation où l'on cultive des produits agricoles dans l'intention de les vendre.
Grande culture	Culture qui ne comprend pas les fruits ou légumes, comme le foin, les céréales (p. ex. le blé et le maïs), les graines oléagineuses (p. ex. le lin, le canola, le soya et le tournesol), les légumineuses (p. ex. les haricots secs et les pois secs, les lentilles et les pois chiches), les pommes de terre et d'autres cultures (p. ex. le tabac, le ginseng, les betteraves à sucre et d'autres épices).
Identité autochtone	Fait pour une personne de s'identifier aux peuples autochtones du Canada dans le questionnaire du recensement. Cela comprend les Premières Nations, les Métis et les Inuits, les Indiens inscrits et les Indiens des traités aux termes de la <i>Loi sur les Indiens</i> ainsi que les membres d'une Première Nation ou d'une bande indienne.
Jour de référence du recensement	Le moment par rapport auquel les données du recensement sont enregistrées. Le jour de référence du Recensement de 2021 est le 11 mai 2021.
Langue maternelle	Première langue apprise à la maison dans l'enfance et encore comprise par la personne.
Logement	Endroit où une personne ou un groupe de personnes habitent ou pourraient habiter. L'entrée du logement doit être accessible sans passer par les pièces d'habitation d'une autre personne ou d'un autre groupe de personnes.



Ménage	Personne ou groupe de personnes qui occupent le même logement.
Peuples autochtones du Canada	Premières Nations, Métis et Inuits, aux termes du paragraphe 35 (2) de la <i>Loi constitutionnelle de 1982</i> . Une personne peut faire partie de plus d'un de ces groupes.
Population	Nombre total de personnes vivant dans une région donnée.
Population agricole	Toutes les personnes étant membres du ménage d'un exploitant agricole et vivant sur une ferme.
Quadrillage	Réseau de lignes d'enquête qui suivent la longitude et la latitude et qui divisent un territoire en comtés, en sections, en terrains, etc.
Questionnaire du recensement	Série de questions écrites destinées à recueillir des renseignements précis sur tous les membres du ménage.
Recensement	Collecte de renseignements auprès de tous les ménages dans un pays, sur des sujets qui sont importants pour ce pays, afin d'aider tous les ordres de gouvernement ainsi que les entreprises, les associations, les organismes communautaires et bien d'autres organisations à prendre des décisions.
Recensement de l'agriculture	Recensement qui se déroule tous les cinq ans et dans le cadre duquel sont posées des questions sur la totalité des fermes, des ranchs et des autres exploitations agricoles au Canada, y compris des questions sur l'utilisation des terres, les cultures, les animaux, la main-d'œuvre agricole, le revenu agricole et la gestion des terres.
Recensement de la population	Dénombrement de tous les ménages et de toutes les personnes au Canada, réalisé tous les cinq ans. Parmi les sujets abordés, mentionnons l'âge, l'état matrimonial, les membres du ménage et les langues parlées.
Région métropolitaine de recensement (RMR)	Région formée d'une ou de plusieurs municipalités situées autour d'un grand noyau urbain. Une RMR doit compter au moins 100 000 habitants, dont au moins 50 000 doivent vivre dans le noyau (p. ex. Winnipeg, Manitoba).
Régions rurales	Régions à l'extérieur des centres de population.



Réserve	Étendue de terrain dont le titre de propriété appartient à la Couronne et qui a été mise à la disposition et au profit d'une Première Nation. Certaines Premières Nations ont plus d'une réserve.
Résidents non permanents	Personnes d'un autre pays vivant ou séjournant au Canada pendant une période limitée (non permanente) le jour du recensement, y compris les détenteurs d'un permis de travail ou d'études, les demandeurs du statut de réfugié et les membres de la famille en visite.
Revenu agricole net	Mesure des bénéfices ou des pertes d'une exploitation agricole, calculés en soustrayant les dépenses d'exploitation agricole totales des recettes d'exploitation agricole totales.
Sous-dénombrement	Nombre estimatif de personnes qui n'ont pas été dénombrées dans le Recensement de la population.
Statistiques	Données numériques.
Subdivision de recensement (SDR)	Municipalités ou régions considérées comme des équivalents municipaux (p. ex. les réserves des Premières Nations et les établissements indiens) à des fins statistiques au sein d'une division de recensement.
Surdénombrement	Nombre estimatif de personnes comptées plus d'une fois dans le Recensement de la population.
Unité de collecte (UC)	Région géographique délimitée pour rendre la collecte des données du recensement plus facile à gérer. Dans les régions éloignées, un agent recenseur est responsable de cette région.



Activité autonome : Profils de Canadiens

Aperçu

Dans cette activité, les étudiants liront de courts profils fictifs de personnes qui ont répondu aux questions du recensement. Ils repéreront de nouveaux termes et prépareront des questions auxquelles ils pourraient répondre à l'aide des renseignements fournis dans ces profils, en se servant des directives et du vocabulaire du recensement.

Durée estimative :

de
45 à 60
minutes

Connaissances sur le recensement

- Comprendre et utiliser les principaux termes du Recensement de la population.
- Comprendre les types de renseignements qui sont recueillis dans le cadre du Recensement de la population.

Objectifs d'apprentissage particuliers

Écoute

- Comprendre de courts messages simples à propos d'une personne ou d'une situation, et en déterminer les détails factuels et les expressions (**NIVEAU DE COMPÉTENCE LINGUISTIQUE CANADIEN 3**).

Expression orale

- Décrire brièvement des personnes et des situations, et fournir des détails de base (**NIVEAU DE COMPÉTENCE LINGUISTIQUE CANADIEN 3**).
- Poser des questions simples à propos d'une autre personne (**NIVEAU DE COMPÉTENCE LINGUISTIQUE CANADIEN 3**).

Lecture

- Trouver des renseignements dans des textes clairs et simples d'un paragraphe ou deux qui portent sur des sujets de la vie quotidienne (**NIVEAU DE COMPÉTENCE LINGUISTIQUE CANADIEN 3**).
- Utiliser des textes de référence standards, comme des listes de vocabulaire, pour repérer et comprendre le nouveau vocabulaire (**NIVEAU DE COMPÉTENCE LINGUISTIQUE CANADIEN 3**).

Écriture

- Copier ou consigner des mots et des phrases en respectant le bon usage de la

punctuation et des majuscules (**NIVEAU DE COMPÉTENCE LINGUISTIQUE CANADIEN 3**).

- Rédiger de courtes questions de base à propos d'un texte (**NIVEAU DE COMPÉTENCE LINGUISTIQUE CANADIEN 3**).

Domaines de compétences professionnelles essentielles

- Lire en utilisant des documents de référence
- Communiquer oralement en posant des questions
- Travailler en collaboration

Matériel

Fournitures

- Ciseaux
- Crayons ou stylos

Documents à distribuer

- Profils de Canadiens — version A, B ou C
- Profils de Canadiens — feuille de travail
- Vocabulaire du recensement tiré du **Guide de l'éducateur** (facultatif)

Activité

- 1 Faites des photocopies des documents **Profils de Canadiens** et demandez aux étudiants de choisir un profil. Vous pouvez le faire en découpant les profils imprimés en bandes et en les distribuant, ou encore en laissant les étudiants choisir un profil.

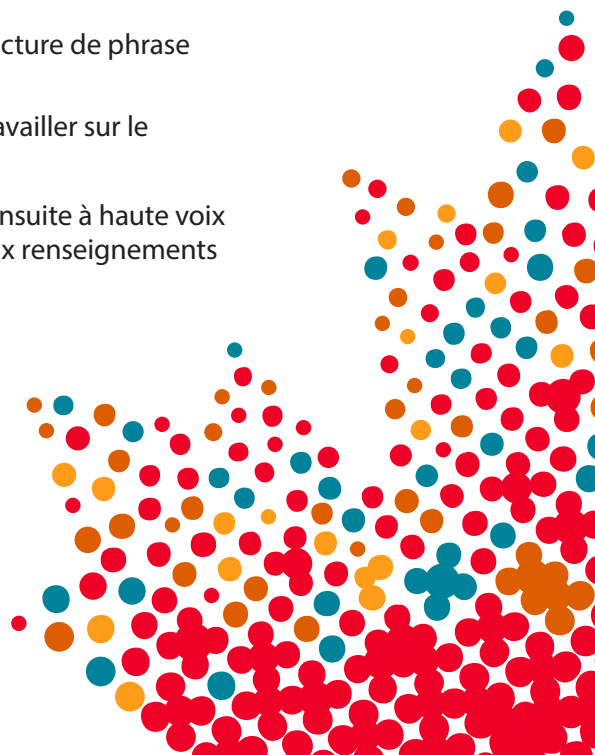
Cette activité comporte trois types de profils. Les éducateurs devraient choisir le profil qui convient le mieux à leurs étudiants.

- **Profils de Canadiens — Profil A** : Ce profil utilise un vocabulaire de base et comprend la définition de quelques mots de vocabulaire possiblement difficiles à comprendre.
- **Profils de Canadiens — Profil B** : Ce profil utilise un vocabulaire de base et comprend une section où les étudiants peuvent indiquer et définir des mots ou des expressions qui sont difficiles à comprendre.
- **Profils de Canadiens — Profil C** : Ce profil comprend une structure de phrase plus avancée et des expressions idiomatiques.

Dans le cas d'un plus grand groupe, deux étudiants ou plus peuvent travailler sur le même profil.

- 2 Demandez aux étudiants de lire le profil, d'abord pour eux-mêmes et ensuite à haute voix avec un partenaire. Demandez aux partenaires de répéter les principaux renseignements après l'écoute.

Demandez aux étudiants de surligner tous les mots qui ne leur sont pas familiers ou qui sont difficiles à comprendre.



3 En grand groupe, créez une liste de mots ou d'expressions difficiles à comprendre, et travaillez ensemble afin de créer des définitions.

Vous pouvez aussi demander aux étudiants de se regrouper deux par deux et d'utiliser des documents de référence (p. ex. des listes de vocabulaire ou des dictionnaires) pour en déterminer le sens et rédiger leurs propres définitions.

4 Demandez aux étudiants de récapituler, seuls ou deux par deux, les points importants du profil qu'ils ont lu avec un partenaire, en utilisant leurs propres mots.

5 Demandez aux étudiants de remplir le document **Profils de Canadiens — feuille de travail**, dans lequel on leur demande de rédiger des questions originales en vue d'obtenir le type de renseignements présentés dans les profils.

Si plus d'un étudiant travaille sur le même profil, il pourrait leur être utile de communiquer et de comparer leurs récapitulatifs.

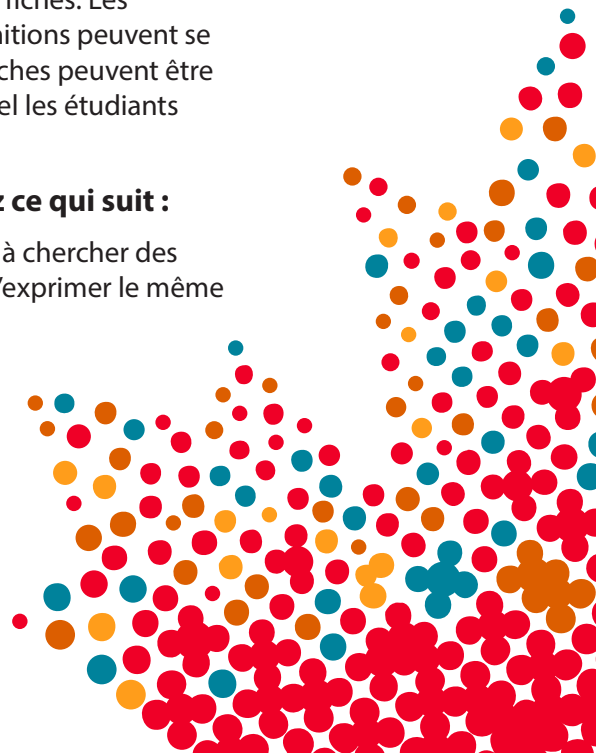
Modifications

Si les étudiants ont besoin d'aide supplémentaire, essayez ce qui suit :

- Choisissez la version du document **Profils de Canadiens** qui convient le mieux à vos étudiants. Pour certains étudiants, il serait préférable que le vocabulaire susceptible d'être difficile à comprendre (profil A) soit défini, tandis que pour d'autres, il serait utile de s'exercer à repérer le vocabulaire difficile à comprendre et de se servir des ressources disponibles pour rédiger des définitions plus pertinentes pour eux (profils B ou C).
- Préparez quelques exemples de questions de type **qui, quoi, quand, où** et **comment** pour aider les étudiants à en rédiger. Affichez les exemples de questions dans la classe, accompagnés d'exemples de réponses pour que les étudiants puissent les utiliser comme modèles pour leurs propres questions.
- Écrivez au besoin les mots de vocabulaire sur un ensemble de fiches aide-mémoire et les définitions préparées sur un autre ensemble de fiches. Les étudiants qui trouvent trop difficile de créer leurs propres définitions peuvent se concentrer sur l'association de mots et de leur définition. Ces fiches peuvent être utilisées pour créer un tableau de mots à afficher au mur, auquel les étudiants peuvent se reporter au cours des activités sur le recensement.

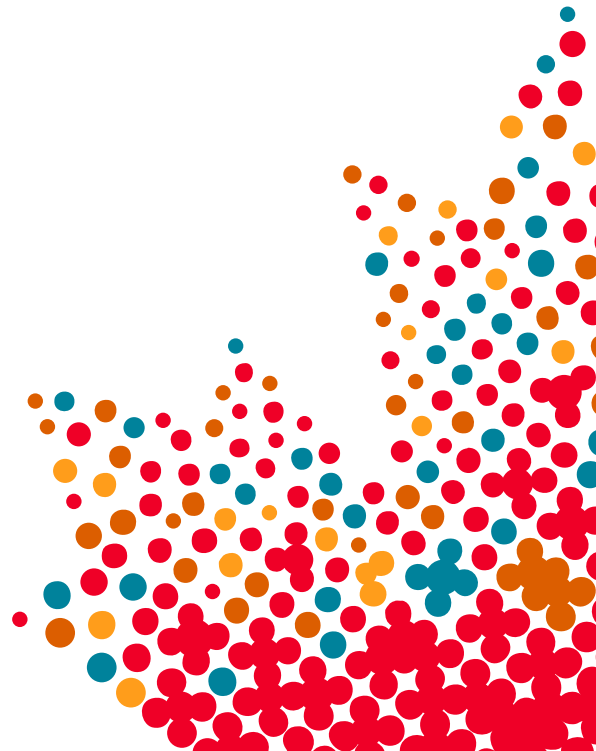
Si les étudiants ont besoin d'un défi supplémentaire, essayez ce qui suit :

- Invitez les étudiants à faire une séance de remue-méninges ou à chercher des synonymes, des expressions idiomatiques ou d'autres façons d'exprimer le même concept que les mots utilisés dans les profils qu'ils ont lus.
- Remettez aux étudiants le profil C, qui contient une structure de phrase plus complexe et un vocabulaire plus idiomatique.



Prochaines étapes

- Demandez aux étudiants de choisir un à trois mots ou expressions dans le document **Profils de Canadiens** qui, à leur avis, leur seront utiles dans leur vie quotidienne. Demandez aux étudiants d'utiliser ces mots ou expressions pour se décrire dans une conversation avec un partenaire (p. ex. « Je suis un parent seul. J'ai un diplôme en chimie. J'ai une entreprise de couture. Je vis en banlieue »).
- Demandez aux étudiants de jouer le rôle de la personne dont ils ont lu le profil. Divisez-les en groupes de deux et demandez-leur de se présenter à un partenaire, en parlant à la première personne au nom du personnage de leur profil et en utilisant leurs propres mots. Les partenaires peuvent essayer de deviner le profil dont il s'agit.
- Répétez la même activité en mai, lors de la tenue du Recensement de la population, en utilisant plusieurs profils différents comme exercice de réchauffement au début du cours.
- Intégrez les profils de Canadiens de cette activité à d'autres activités en classe portant sur le recensement.



Profils de Canadiens — Profil A



PROFIL DE LA PERSONNE 1

Je suis un homme célibataire et j'ai 30 ans. Je n'ai pas d'enfant.
Mes parents et ma sœur n'habitent pas avec moi, mais ils vivent près d'ici.
Je vis dans un appartement avec un colocataire.
J'ai une maîtrise en administration des affaires et je parle couramment le français et l'anglais.
J'ai un bon emploi dans une grande entreprise, mais mes parents me donnent parfois de l'argent.

MOTS CLÉS :

colocataire : personne qui partage une chambre, un appartement ou une maison avec une autre personne.
homme ou femme célibataire : personne qui n'est pas mariée, ne vit pas en union libre et n'est pas engagée dans une relation.
parler couramment : parler facilement de beaucoup de sujets différents et bien se faire comprendre par ses interlocuteurs.

Profils de Canadiens — Profil A

PROFIL DE LA PERSONNE 2

Mon mari est décédé il y a quelques années, et mes enfants sont tous d'âge adulte.
Je vis seule dans une petite ville parce que les grandes villes sont trop bondées.
Nous avons immigré au Canada quand notre premier enfant était bébé.
J'ai travaillé très dur pour apprendre le français.
J'ai fait mes études secondaires dans mon pays d'origine.
Mon mari et moi avons travaillé dans une usine pendant de nombreuses années.
Je suis maintenant à la retraite.

MOTS CLÉS :

immigrer : entrer ou s'établir dans une région ou un pays qui est différent de celui où vous êtes né.
décédé : mort.
retraite : quitter un emploi et arrêter de travailler à un certain âge.

Profils de Canadiens — Profil A

PROFIL DE LA FAMILLE 1

Je suis un parent seul, divorcé, à la fin de la quarantaine.
J'ai un enfant qui vit à la maison et un autre qui a son propre logement.
Ma fille et moi partageons une maison louée à Montréal avec ma sœur.
Ma sœur est aussi divorcée et n'a pas d'enfant.
J'ai un diplôme en informatique et je dirige une entreprise de TI.
Je parle surtout le français, mais mes grands-parents étaient immigrants, alors je parle aussi un peu leur langue maternelle.

MOTS CLÉS :

divorcer : mettre fin légalement à un mariage.
parent seul : un parent qui prend soin d'un enfant sans l'aide d'un autre parent.
louer : payer pour utiliser une propriété ou une terre.
diriger une entreprise : être propriétaire d'une entreprise ou gérer une entreprise.

Profils de Canadiens — Profil A



PROFIL DE LA FAMILLE 2

Mon partenaire et moi vivons en union libre et nous avons des jumeaux de quatre ans.

Nous vivons à la campagne, élevons des abeilles et exploitons une ferme de fruits et légumes.

Il s'agit de notre entreprise familiale depuis de nombreuses années. Nous avons aussi tous les deux un emploi à temps partiel.

Je travaille dans un marché local, et mon partenaire fait du déneigement et de l'aménagement paysager.

Nous parlons tous le français.

MOTS CLÉS :

vivre en union libre : deux personnes qui vivent ensemble dans une relation amoureuse, mais qui ne sont pas mariées, peu importe la durée de leur relation.

ferme de fruits et légumes : une ferme qui produit des fruits ou des légumes, ou les deux.

emploi à temps partiel : emploi dans lequel une personne travaille moins de 30 heures par semaine.

Profils de Canadiens — Profil A

PROFIL DE LA FAMILLE 3

Ma femme et moi sommes à la retraite depuis quelques années.

J'étais enseignant, et elle était dentiste.

Nous avons une maison en banlieue, et mon beau-fils d'âge adulte vit avec nous.

Il va à l'université.

Ma femme suit des cours d'histoire de l'art en ligne pour s'amuser. Je suis bénévole pour un organisme de bienfaisance local.

Ma femme a grandi au Québec et est bilingue. Je parle habituellement l'anglais à la maison.

Je parle le mandarin avec mes parents quand ils nous rendent visite.

MOTS CLÉS :

bilingue : personne qui parle deux langues.

banlieue : endroit où des gens vivent qui se trouve à l'extérieur de la ville, mais pas à la campagne.

retraite : quitter un emploi et arrêter de travailler à un certain âge.

bénévole : personne qui fait quelque chose sans qu'on le lui demande ou sans être payée.

Profils de Canadiens — Profil A

PROFIL DE LA FAMILLE 4

Ma famille et moi vivons dans le nord de l'Alberta, dans une collectivité crie des Premières Nations.

Mon mari est chauffeur de camion pour une entreprise locale.

Je suis retournée aux études pour obtenir un diplôme dans le domaine des soins de santé. Nous sommes tous les deux dans la mi-vingtaine et avons deux jeunes enfants.

Notre fils est à l'école primaire.

Nous parlons tous les deux l'anglais et un peu le cri.

MOTS CLÉS :

Cri : langue autochtone parlée par les Premières Nations d'origine crie.

Premières Nations : peuples autochtones du Canada qui ne sont ni Inuits ni Métis. Il existe plus de 600 de ces collectivités au Canada, chacune ayant des langues, des traditions et des cultures différentes.

diplôme : acte délivré par une école, un collège ou une université qui atteste qu'une personne a terminé avec succès un programme d'études.

mi-vingtaine : de 24 à 26 ans.

Profils de Canadiens — Profil A

PROFIL DE LA FAMILLE 5

J'ai 18 ans et je vais bientôt quitter la maison de mes parents pour aller vivre en appartement.

J'ai un emploi à temps partiel dans les arts de la scène. Je vais retourner à l'école à temps partiel cet automne.

Mes parents sont tous les deux dans la mi-quarantaine. Ils parlent couramment le français.

Ils ont immigré avant ma naissance.

Mes grands-parents viennent d'arriver au Canada et ont emménagé chez nous. Ni l'un ni l'autre ne parle français, alors ils ont besoin d'aide.

MOTS CLÉS :

mi-quarantaine : de 44 à 46 ans.

immigrer : entrer ou s'établir dans une région ou un pays qui est différent de celui où vous êtes né.

parler couramment : parler facilement de beaucoup de sujets différents et bien se faire comprendre par ses interlocuteurs.

Profils de Canadiens — Profil A

Profils de Canadiens — Profil B



PROFIL DE LA PERSONNE 1

MOTS CLÉS :

Je suis un homme célibataire et j'ai 30 ans. Je n'ai pas d'enfant.
Mes parents et ma sœur n'habitent pas avec moi, mais ils vivent près d'ici.
Je vis dans un appartement avec un colocataire.
J'ai une maîtrise en administration des affaires et je parle couramment le français et l'anglais.
J'ai un bon emploi dans une grande entreprise, mais mes parents me donnent parfois de l'argent.

Profils de Canadiens — Profil B

PROFIL DE LA PERSONNE 2

MOTS CLÉS :

Mon mari est décédé il y a quelques années, et mes enfants sont tous d'âge adulte.
Je vis seule dans une petite ville parce que les grandes villes sont trop bondées.
Nous avons immigré au Canada quand notre premier enfant était bébé.
J'ai travaillé très dur pour apprendre le français.
J'ai fait mes études secondaires dans mon pays d'origine.
Mon mari et moi avons travaillé dans une usine pendant de nombreuses années.
Je suis maintenant à la retraite.

Profils de Canadiens — Profil B

PROFIL DE LA FAMILLE 1

MOTS CLÉS :

Je suis un parent seul, divorcé, à la fin de la quarantaine.
J'ai un enfant qui vit à la maison et un autre qui a son propre logement.
Ma fille et moi partageons une maison louée à Montréal avec ma sœur.
Ma sœur est aussi divorcée et n'a pas d'enfant.
J'ai un diplôme en informatique et je dirige une entreprise de TI.
Je parle surtout le français, mais mes grands-parents étaient immigrants, alors je parle aussi un peu leur langue maternelle.

Profils de Canadiens — Profil B



PROFIL DE LA FAMILLE 2

MOTS CLÉS :

Mon partenaire et moi vivons en union libre et nous avons des jumeaux de quatre ans.

Nous vivons à la campagne, élevons des abeilles et exploitons une ferme de fruits et légumes.

Il s'agit de notre entreprise familiale depuis de nombreuses années. Nous avons aussi tous les deux un emploi à temps partiel.

Je travaille dans un marché local, et mon partenaire fait du déneigement et de l'aménagement paysager.

Nous parlons tous le français.

Profils de Canadiens — Profil B

PROFIL DE LA FAMILLE 3

MOTS CLÉS :

Ma femme et moi sommes à la retraite depuis quelques années.

J'étais enseignant, et elle était dentiste.

Nous avons une maison en banlieue, et mon beau-fils d'âge adulte vit avec nous.

Il va à l'université.

Ma femme suit des cours d'histoire de l'art en ligne pour s'amuser. Je suis bénévole pour un organisme de bienfaisance local.

Ma femme a grandi au Québec et est bilingue. Je parle habituellement l'anglais à la maison.

Je parle le mandarin avec mes parents quand ils nous rendent visite.

Profils de Canadiens — Profil B

PROFIL DE LA FAMILLE 4

MOTS CLÉS :

Ma famille et moi vivons dans le nord de l'Alberta, dans une collectivité crie des Premières Nations.

Mon mari est chauffeur de camion pour une entreprise locale.

Je suis retournée aux études pour obtenir un diplôme dans le domaine des soins de santé. Nous sommes tous les deux dans la mi-vingtaine et avons deux jeunes enfants.

Notre fils est à l'école primaire.

Nous parlons tous les deux l'anglais et un peu le cri.

Profils de Canadiens — Profil B

PROFIL DE LA FAMILLE 5

MOTS CLÉS :

J'ai 18 ans et je vais bientôt quitter la maison de mes parents pour aller vivre en appartement.

J'ai un emploi à temps partiel dans les arts de la scène. Je vais retourner à l'école à temps partiel cet automne.

Mes parents sont tous les deux dans la mi-quarantaine. Ils parlent couramment le français. Ils ont immigré avant ma naissance.

Mes grands-parents viennent d'arriver au Canada et ont emménagé chez nous. Ni l'un ni l'autre ne parle français, alors ils ont besoin d'aide.

Profils de Canadiens — Profil B

Profils de Canadiens — Profil C



PROFIL DE LA PERSONNE 1

Je suis un homme célibataire au début de la trentaine et je vis dans une grande ville. Je ne suis pas marié et je n'ai pas d'enfants, mais je vis dans un appartement avec un colocataire. J'ai un grade universitaire en administration des affaires ainsi qu'une maîtrise. Il y a quelques années, j'ai été embauché par une grande entreprise et maintenant je gravis un à un les échelons jusqu'à un poste assorti de plus grandes responsabilités. Je parle le français et l'anglais et, même si je suis assez autonome, j'ai encore besoin que mes parents m'aident financièrement de temps à autre.

Profils de Canadiens — Profil C

PROFIL DE LA PERSONNE 2

Puisque mon mari est décédé il y a quelques années et que mes enfants sont tous d'âge adulte, je vis seule en appartement dans une collectivité de personnes âgées. Je n'aime pas les villes parce qu'elles sont trop bondées. Notre famille a immigré au Canada lorsque notre premier enfant n'était qu'un bébé, et nous sommes tous devenus citoyens canadiens quelques années plus tard. J'ai fait mes études secondaires dans mon pays d'origine, mais j'étais déterminée à apprendre le français quand je suis arrivée ici; au fil des ans, j'ai donc suivi des cours de langue. Mon mari et moi avons pris notre retraite il y a quelques années, mais auparavant, nous avons travaillé dans une usine située à proximité.

Profils de Canadiens — Profil C

PROFIL DE LA FAMILLE 1

Je suis un parent seul, divorcé, à la fin de la quarantaine. L'un de mes enfants vit à la maison; l'autre est d'âge adulte et a quitté le nid familial. Ma fille et moi partageons une maison louée à Montréal avec ma sœur, qui est également divorcée, mais n'a pas d'enfant. J'ai fait des études universitaires en informatique et, il y a environ dix ans, j'ai décidé de démarrer ma propre entreprise de TI. Je parle surtout le français, mais mes grands-parents étaient immigrants. Ainsi, je parle aussi un peu leur langue maternelle.

Profils de Canadiens — Profil C

PROFIL DE LA FAMILLE 2

Mon partenaire et moi vivons en union libre et avons des jumeaux de quatre ans qui viennent de commencer l'école. Nous vivons à la campagne et, pendant la plus grande partie de l'année, nous élevons des abeilles et exploitons une ferme de fruits et légumes. La ferme appartient à ma famille depuis des générations. J'ai un diplôme d'études collégiales, mon partenaire a un diplôme d'études secondaires, et nous parlons tous les deux le français. Pour nous aider à payer nos factures pendant la basse saison, nous occupons tous les deux un emploi à temps partiel. De mon côté, je travaille dans un marché local, et mon partenaire fait du déneigement et de l'aménagement paysager.

Profils de Canadiens — Profil C

PROFIL DE LA FAMILLE 3

Ma femme et moi avons pris notre retraite il y a quelques années; j'ai mis fin à ma carrière d'enseignant, et ma femme, à sa profession de dentiste. Nous sommes propriétaires d'une maison en banlieue, et mon beau-fils d'âge adulte vit avec nous pendant qu'il termine ses études universitaires. Même si nous sommes tous les deux à la retraite, nous aimons nous tenir occupés. Ma femme suit des cours d'histoire de l'art en ligne et je fais du bénévolat pour un organisme de bienfaisance local. Ma femme a grandi au Québec et est bilingue. Je parle l'anglais à la maison, mais je parle aussi le mandarin avec mes parents depuis l'enfance.

Profils de Canadiens — Profil C

PROFIL DE LA FAMILLE 4

Ma famille et moi vivons dans le nord de l'Alberta, dans une collectivité crie des Premières Nations. Mon mari est chauffeur de camion pour une entreprise locale, et je suis retournée aux études afin d'obtenir un diplôme dans le domaine des soins de santé. Nous sommes tous les deux dans la mi-vingtaine et avons deux jeunes enfants, dont l'un est à l'école primaire. Nous parlons tous les deux l'anglais et un peu le cri.

Profils de Canadiens — Profil C

PROFIL DE LA FAMILLE 5

J'ai 18 ans et je suis sur le point de quitter la maison familiale pour emménager dans mon propre appartement. J'ai décroché un emploi dans le domaine des arts de la scène, et je retournerai aussi aux études à temps partiel cet automne. Mes parents sont tous deux dans la mi-quarantaine, ils parlent couramment le français et travaillent tous les deux dans l'industrie depuis qu'ils ont immigré. Mes grands-parents viennent d'emménager dans notre maison intergénérationnelle. Ce sont de nouveaux arrivants au Canada et, puisque ni l'un ni l'autre ne parle suffisamment bien le français pour se débrouiller, nous les aidons chaque fois que nous le pouvons.

Profils de Canadiens — Profil C

Profils de Canadiens — Feuille de travail

1. Quel profil avez-vous lu?
2. Faites une liste de mots ou d'expressions que vous avez trouvés difficiles à comprendre ou qui étaient nouveaux pour vous.
3. Faites une liste de cinq questions que vous pourriez poser à la personne afin d'obtenir les renseignements dont elle parle dans son profil.
 - Qui?
 - Quoi?
 - Où?
 - Quand?
 - Comment?

Activité 1 : Qu'est-ce que le recensement?

Aperçu

Dans cette activité, les étudiants mettront en pratique leurs compétences linguistiques tout en découvrant les avantages du Recensement de 2021 pour les collectivités. Ils apprendront le processus du recensement et comprendront mieux l'incidence des renseignements recueillis sur la répartition des services gouvernementaux.

Durée estimative :

de
60 à 90
minutes

Connaissances sur le recensement

- Comprendre les concepts de base du Recensement de la population, y compris de quoi il s'agit, pourquoi il est important et qui doit y participer.
- Connaître certains services gouvernementaux qui sont offerts dans les collectivités.
- Connaître le rôle du Recensement de la population pour déterminer les besoins changeants des collectivités.

Objectifs d'apprentissage particuliers

Expression orale

- Faire des descriptions détaillées (**NIVEAU DE COMPÉTENCE LINGUISTIQUE CANADIEN 5**).
- Demander et fournir des renseignements liés à des activités habituelles quotidiennes (**NIVEAU DE COMPÉTENCE LINGUISTIQUE CANADIEN 5**).

Écoute

- Comprendre les détails factuels et le sens implicite de sujets descriptifs ou narratifs (**NIVEAU DE COMPÉTENCE LINGUISTIQUE CANADIEN 5**).

Lecture

- Repérer des renseignements dans des textes simples de deux ou trois paragraphes (**NIVEAU DE COMPÉTENCE LINGUISTIQUE CANADIEN 4**).

Écriture

- Décrire des personnes, des lieux, des objets, des situations, des événements ou des habitudes quotidiennes en cinq à huit phrases (**NIVEAU DE COMPÉTENCE LINGUISTIQUE CANADIEN 3**).

Domaines de compétences professionnelles essentielles

- Communiquer oralement
- Travailler en collaboration
- Réfléchir, trouver de l'information

Matériel

Fournitures

- Crayons ou stylos

Documents à distribuer

- Qu'est-ce que le Recensement de la population?
- Aperçu d'une collectivité
- Légende de l'aperçu d'une collectivité
- Feuille de travail sur le recensement et les services
- Vocabulaire du recensement tiré du **Guide de l'éducateur** (facultatif)

Activité

1 Pour commencer cette activité, remettez aux étudiants une copie du document **Qu'est-ce que le Recensement de la population?**

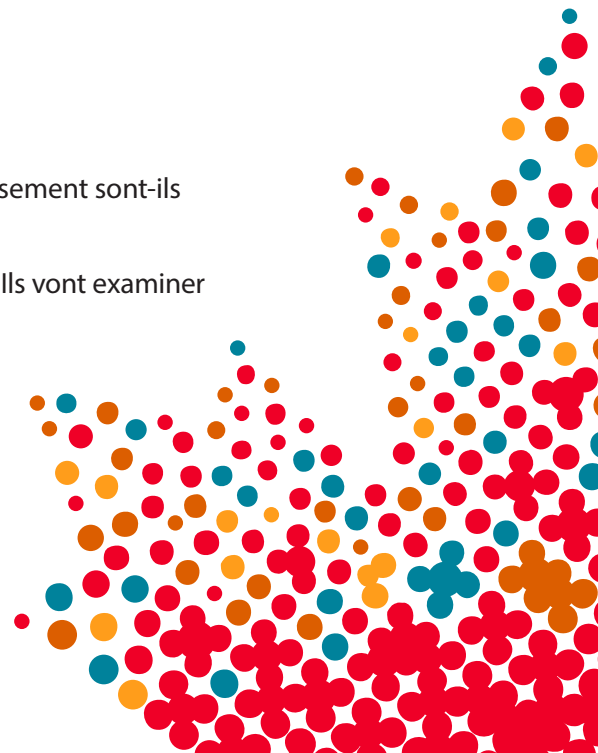
Demandez aux étudiants de se regrouper ou de travailler seul pour lire la description du recensement, puis de souligner les mots nouveaux ou inconnus. Invitez les étudiants à utiliser le vocabulaire du recensement qui se trouve dans le **Guide de l'éducateur** à titre de référence. Examinez tous les termes nouveaux ou inconnus en classe et discutez des questions présentées ci-dessous.

Selon les besoins de vos étudiants, vous pouvez aussi prévoir le vocabulaire difficile avant de commencer l'activité et afficher les termes et définitions clés dans la classe. Vous pouvez les examiner avant la lecture du document, ou ils peuvent servir de référence pendant que le groupe fait la lecture.

Questions de discussion

- Qui participe au Recensement de la population?
- À quelle fréquence le Recensement de la population a-t-il lieu?
- Comment les renseignements recueillis dans le cadre du recensement sont-ils utilisés?

2 Expliquez aux étudiants qu'ils vont analyser un exemple de collectivité. Ils vont examiner la façon dont les renseignements recueillis dans le cadre du recensement pourraient être utiles à cette collectivité et aux décisions à prendre au sujet des services dont elle a besoin.



3 Remettez aux étudiants les documents **Aperçu d'une collectivité** et **Légende de l'aperçu d'une collectivité**.

Demandez aux étudiants d'utiliser la première colonne du document **Légende de l'aperçu d'une collectivité** pour repérer les endroits indiqués sur la liste de contrôle au bas du document **Aperçu d'une collectivité**.

Dans la mesure du possible, affichez l'illustration à l'écran et pointez différents immeubles afin que les étudiants puissent se servir de la légende pour déterminer desquels il s'agit. Les étudiants peuvent également travailler en groupes de deux et réaliser cette étape à l'aide des documents imprimés.

4 Discutez de la collectivité.

Questions possibles

1. Cette collectivité a-t-elle un nom?
2. Quelle est la taille de cette collectivité? Est-elle dense ou très peuplée? S'agit-il d'une collectivité urbaine, d'une collectivité rurale ou d'une banlieue? (Définissez ces termes au besoin.)
3. À votre avis, qui vit dans cette collectivité (p. ex. de jeunes familles, des professionnels urbains ou des couples à la retraite)?
4. Quels genres de maisons y a-t-il dans cette collectivité? Des tours d'habitation ou des immeubles d'appartements de moins de cinq étages? Des maisons? Des condominiums?
5. Qu'y a-t-il d'autre dans cette collectivité (p. ex. des commerces de détail, des centres communautaires, des centres récréatifs ou des bibliothèques)?
6. Comment les personnes se déplacent-elles dans cette collectivité (p. ex. marche, voiture, bicyclette, transport en commun)?
7. Est-ce qu'elle ressemble à votre collectivité ou est-ce qu'elle est différente? En quoi?

5 Divisez les étudiants en paires ou en petits groupes et attribuez à chaque groupe un type de service différent à examiner, en utilisant le document **Feuille de travail sur le recensement et les services**. Présentez en classe un exemple ou deux tirés de ce document.

La feuille de travail comporte deux colonnes. Dans la première, on trouve des exemples de services fournis aux collectivités. Dans la deuxième colonne, on retrouve une liste de sujets du recensement comprenant une case à cocher pour chaque sujet. Demandez aux étudiants de cocher les cases des sujets du recensement qui, à leur avis, fourniraient des renseignements sur chaque service de la liste.



Voici des exemples de l'utilisation des données du recensement comme outils de planification pour aider à concevoir des collectivités meilleures et plus solides :

- Écoles et garderies;
- Services d'urgence, comme les services de protection contre les incendies, les services de police et les services médicaux;
- Routes et transports en commun;
- Services communautaires, comme les soins de santé, l'éducation ou l'emploi.

Modifications

Si les étudiants ont besoin d'aide supplémentaire, essayez ce qui suit :

- Lisez en classe le document **Qu'est-ce que le Recensement de la population?** et invitez les étudiants à utiliser le vocabulaire du recensement qui se trouve dans le **Guide de l'éducateur** comme référence.
- Discutez de l'objectif du recensement (au lieu d'utiliser le document) et concentrez-vous sur les parties de l'activité qui portent sur la carte et la liste de contrôle.
- Avant de comparer Votreville à la collectivité dans laquelle les étudiants vivent, exercez le vocabulaire comparatif (p. ex. grand, plus grand, petit, plus petit, plus, moins).

Si les étudiants ont besoin d'un défi supplémentaire, essayez ce qui suit :

- Invitez les étudiants à créer un tableau comparatif qui met en évidence les différences et similitudes entre la collectivité fictive de Votreville et leur propre collectivité. Cela pourrait également comprendre les différences et similitudes entre les types de services qui sont disponibles dans leur collectivité. Voici quelques exemples :
 - o Dans Votreville, il n'y a pas de système d'autobus, mais nous avons beaucoup de transports en commun où je vis.
 - o Il n'y a pas de centre communautaire pour les personnes âgées où je vis, mais ce serait bon d'en avoir un pour ma grand-mère.
 - o Il y a plus de parcs et d'exploitations agricoles dans Votreville.



Prochaines étapes

- Si les ressources sont disponibles, demandez aux étudiants de choisir l'un des services abordés en classe et de faire des recherches sur un service ou un programme particulier compris dans cette catégorie. Demandez-leur de faire des recherches en ligne ou de se rendre dans un centre communautaire ou un centre de services local pour en apprendre plus sur le sujet, puis de communiquer leurs résultats au reste du groupe. Discutez des raisons pour lesquelles ce service est important ou utile dans leur collectivité, selon la population qui y vit.
- Examinez les statistiques disponibles en ligne tirées des recensements de la population de 2016 et de 2011 pour en apprendre davantage sur les personnes qui vivent dans votre collectivité, leur famille et les langues qu'elles parlent. Faites des prévisions sur les différences que l'on pourrait constater dans la collectivité dans cinq ans.

Pour trouver des renseignements précis sur votre ville ou collectivité, consultez le portail du recensement sur le site Web de Statistique Canada (www.statcan.gc.ca/recensement), puis sélectionnez **Profil du Recensement de 2016**.

- Si les ressources le permettent et qu'il y a un intérêt pour la question, invitez les étudiants à faire des recherches sur l'histoire de leur collectivité en se servant des ressources d'une bibliothèque locale ou en parlant avec des voisins (p. ex. à quoi ressemblait la collectivité il y a 10 ans, 20 ans ou 50 ans?). Demandez aux étudiants de faire des recherches sur les changements qui sont survenus dans la collectivité et sur l'évolution des services au fil des ans.

Les données recueillies à partir des questionnaires des recensements précédents et d'autres enquêtes menées par Statistique Canada peuvent faire l'objet de recherches par sujet, année, région, etc., en accédant aux liens ci-dessous :

- o Français : <https://www150.statcan.gc.ca/n1/fr/type/donnees>
- o Anglais : <https://www150.statcan.gc.ca/n1/en/type/data>

Statistique Canada encourage le téléchargement et la réutilisation des données fournies dans sa base de données socioéconomiques.



Qu'est-ce que le Recensement de la population?

Le Recensement de la population brosse un portrait statistique du Canada et de sa population. Presque tous les pays du monde effectuent régulièrement un recensement.

Le Recensement de la population vise à recueillir de l'information, tous les cinq ans, sur toute personne vivant au Canada, à quelques exceptions près. Tous les ménages au Canada sont tenus par la loi d'y participer, et Statistique Canada est tenu par la loi de protéger les renseignements recueillis.

Le recensement comprend des questions sur des sujets tels que l'âge, l'état matrimonial, les membres du ménage, les liens entre les membres du ménage et les langues parlées.

Les données du Recensement de la population sont importantes pour toutes les collectivités et sont essentielles dans la planification de services comme les écoles, les garderies, les services à la famille, le logement, les services de police et de protection contre les incendies, les routes, les transports publics et les services de formation pour acquérir des compétences nécessaires à l'emploi. Ces données sont utilisées par les gouvernements, les entreprises, les associations, les organismes et bien d'autres organisations pour prendre des décisions importantes.

Le dernier Recensement de la population a eu lieu en 2016. Le prochain aura lieu en 2021.

Aperçu d'une collectivité



Votreville est une petite collectivité au Canada. Quelques exploitations agricoles se trouvent en périphérie, mais la majeure partie de la collectivité se compose de logements résidentiels. Beaucoup d'habitants de Votreville ont une jeune famille et, même s'ils vivent dans Votreville, ils travaillent souvent à l'extérieur de la collectivité.

Voici quelques autres éléments que l'on trouve dans Votreville

- Un hôpital
- Des écoles
- Des parcs
- Un centre commercial
- De petits magasins de détail
- Un centre récréatif
- Une bibliothèque
- Un centre communautaire pour personnes âgées
- Des restaurants
- Un poste de police
- Une caserne de pompiers
- Une clinique médicale
- Des épiceries

Légende de l'aperçu d'une collectivité

Dans la colonne « Nombre dans Votre ville », inscrivez le nombre de chaque type d'immeuble situé dans Votre ville.

Icône	Type d'immeuble ou d'utilisation des terres	Nombre dans Votre ville
1	Hôpital	
2	Centre médical	
3	École primaire	
4	École secondaire	
5	Bibliothèque	
6	Hôtel de ville	
7	Centre récréatif	
8	Poste de police	
9	Caserne de pompiers	
10	Centre communautaire pour personnes âgées	
11	Parc	
12	Terres agricoles	
13	Restaurant	
14	Commerce de détail	
15	Épicerie	
16	Logement locatif (immeuble à hauteur restreinte)	
17	Logement locatif (tour d'habitation)	
18	Condominium	
x	Maison	

Feuille de travail sur le recensement et les services

Réfléchissez aux différents types de services qui sont énumérés ci-dessous.

Pour chaque service, inscrivez un « x » dans les cases correspondant aux renseignements du recensement qui seraient utiles aux décisions à prendre relativement à ce service. Les renseignements figurant dans le tableau ci-dessous sont quelques-uns des renseignements recueillis dans le cadre du Recensement de la population de 2021.

Choisissez tous les renseignements qui s'appliquent à chaque service.

Type de service	Renseignements du recensement qui seraient utiles
Écoles et garderies	<ul style="list-style-type: none"><input type="checkbox"/> Nombre de personnes qui vivent dans un ménage<input type="checkbox"/> Sexe à la naissance des personnes qui vivent dans un ménage<input type="checkbox"/> Genre des personnes qui vivent dans un ménage<input type="checkbox"/> Âge des personnes qui vivent dans un ménage<input type="checkbox"/> État matrimonial ou situation d'union libre des personnes qui vivent dans un ménage<input type="checkbox"/> Relation entre les personnes qui vivent dans un ménage<input type="checkbox"/> Langues officielles parlées<input type="checkbox"/> Langue parlée le plus souvent à la maison<input type="checkbox"/> Langue maternelle<input type="checkbox"/> Nombre d'années d'études primaires ou secondaires effectuées en anglais

Type de service	Renseignements du recensement qui seraient utiles
<p>Services d'urgence</p> <p>(p. ex. protection contre les incendies, service de police et services médicaux)</p>	<ul style="list-style-type: none"> <input type="checkbox"/> Nombre de personnes qui vivent dans un ménage <input type="checkbox"/> Sexe à la naissance des personnes qui vivent dans un ménage <input type="checkbox"/> Genre des personnes qui vivent dans un ménage <input type="checkbox"/> Âge des personnes qui vivent dans un ménage <input type="checkbox"/> État matrimonial ou situation d'union libre des personnes qui vivent dans un ménage <input type="checkbox"/> Relation entre les personnes qui vivent dans un ménage <input type="checkbox"/> Langues officielles parlées <input type="checkbox"/> Langue parlée le plus souvent à la maison <input type="checkbox"/> Langue maternelle <input type="checkbox"/> Nombre d'années d'études primaires ou secondaires effectuées en anglais
<p>Routes et transports en commun</p>	<ul style="list-style-type: none"> <input type="checkbox"/> Nombre de personnes qui vivent dans un ménage <input type="checkbox"/> Sexe à la naissance des personnes qui vivent dans un ménage <input type="checkbox"/> Genre des personnes qui vivent dans un ménage <input type="checkbox"/> Âge des personnes qui vivent dans un ménage <input type="checkbox"/> État matrimonial ou situation d'union libre des personnes qui vivent dans un ménage <input type="checkbox"/> Relation entre les personnes qui vivent dans un ménage <input type="checkbox"/> Langues officielles parlées <input type="checkbox"/> Langue parlée le plus souvent à la maison <input type="checkbox"/> Langue maternelle <input type="checkbox"/> Nombre d'années d'études primaires ou secondaires effectuées en anglais

Type de service	Renseignements du recensement qui seraient utiles
<p>Services communautaires</p> <p>(p. ex. soins de santé, éducation et emploi)</p>	<ul style="list-style-type: none"> <input type="checkbox"/> Nombre de personnes qui vivent dans un ménage <input type="checkbox"/> Sexe à la naissance des personnes qui vivent dans un ménage <input type="checkbox"/> Genre des personnes qui vivent dans un ménage <input type="checkbox"/> Âge des personnes qui vivent dans un ménage <input type="checkbox"/> État matrimonial ou situation d'union libre des personnes qui vivent dans un ménage <input type="checkbox"/> Relation entre les personnes qui vivent dans un ménage <input type="checkbox"/> Langues officielles parlées <input type="checkbox"/> Langue parlée le plus souvent à la maison <input type="checkbox"/> Langue maternelle <input type="checkbox"/> Nombre d'années d'études primaires ou secondaires effectuées en anglais

Activité 2 : Création d'un profil personnel

Aperçu

Dans cette activité, les étudiants apprendront le vocabulaire pertinent propre au Recensement de la population. Ils créeront le profil personnel d'un personnage fictif et s'exerceront à répondre à certaines questions du recensement.

Durée estimative :

de
45 à 60
minutes

Connaissances sur le recensement

- Examiner les questions posées dans le Recensement de la population de 2021.
- Déterminer l'importance des questions posées dans le Recensement de la population de 2021.
- S'exercer à répondre aux types de questions qui seront posées dans le cadre du Recensement de la population de 2021.

Objectifs d'apprentissage particuliers

Écoute

- Répondre à des demandes de renseignements concernant des textes informatifs (**NIVEAU DE COMPÉTENCE LINGUISTIQUE CANADIEN 5**).

Expression orale

- Résumer et transmettre des renseignements (**NIVEAU DE COMPÉTENCE LINGUISTIQUE CANADIEN 5**).

Lecture

- Trouver des renseignements dans des formulaires, des questionnaires, des tableaux et des directives (**NIVEAU DE COMPÉTENCE LINGUISTIQUE CANADIEN 3**).

Écriture

- Remplir des formulaires ou des questionnaires simples (**NIVEAU DE COMPÉTENCE LINGUISTIQUE CANADIEN 2**).

Domaines de compétences professionnelles essentielles

- Utiliser des documents
- Communiquer oralement
- Travailler en collaboration

Matériel

Fournitures

- Ciseaux
- Crayons ou stylos

Documents à distribuer

- Questions éclair du recensement
- Cartes de profils personnels
- Vocabulaire du recensement tiré du **Guide de l'éducateur**
- Document **Profils de Canadiens** de l'**Activité autonome : Profils de Canadiens** (facultatif)

Activité

- 1** Pour commencer cette activité, distribuez les documents **Questions éclair du recensement** et **Vocabulaire du recensement**.

Accordez aux étudiants du temps pour examiner les questions du Recensement de 2021.

Il se peut que certains étudiants aient besoin de précisions sur les termes ci-dessous. Examinez ces termes avec les étudiants et affichez-les dans la classe, accompagnés de leur définition, à titre de référence.

Nom de famille : votre patronyme.

Prénom : nom joint à votre patronyme. Il s'agit souvent du nom que vous donnent vos amis ou les membres de votre famille.

- 2** Demandez aux étudiants de jouer le rôle d'une personne fictive, comme un personnage d'une émission de télévision ou d'un film (p. ex. Sherlock Holmes ou Robin des Bois). Les étudiants peuvent également utiliser l'un des profils du document **Profils de Canadiens** fourni dans l'**Activité autonome : Profils de Canadiens**. Les étudiants utiliseront ce personnage pour réaliser l'activité ci-dessous.

Les étudiants peuvent choisir d'intégrer des renseignements personnels à leur propre sujet dans cette activité, mais il est impossible de garantir la confidentialité des renseignements divulgués lorsque cet exercice se fait en classe.

Rappelez aux étudiants que les renseignements qu'ils fournissent lorsqu'ils répondent au vrai Recensement de la population de 2021 demeureront confidentiels et seront recueillis en vue de prendre des décisions importantes sur des services qui auront une incidence sur leur collectivité.

Pour en savoir plus sur la confidentialité des données du recensement, veuillez accéder à l'un des liens ci-dessous :

- Français : <https://www12.statcan.gc.ca/census-recensement/2016/ref/98-304/chap1-fra.cfm#a4>
- Anglais : <https://www12.statcan.gc.ca/census-recensement/2016/ref/98-304/chap1-eng.cfm#a4>

- 3** Accordez aux étudiants du temps pour s'exercer à lire les questions à voix haute à un autre étudiant, et invitez-les à prêter une attention particulière au rythme, à l'intonation et à la prononciation de lecture.

Au moment de répondre au Recensement de la population de 2021, les répondants devront fournir ce genre de renseignements pour toutes les personnes qui font partie de leur ménage. C'est donc une bonne idée d'inclure des personnes de tous âges et de toutes origines dans les profils créés pour cet exercice.

- 4** Invitez les étudiants à travailler avec un partenaire. Demandez-leur de lire chaque question du recensement à voix haute, puis d'en discuter avec leur partenaire en utilisant les questions de discussion ci-dessous.

Questions de discussion pour chaque question du recensement

- Pour vérifier la compréhension de la question, posez la question suivante : « Quels renseignements demande-t-on dans cette question? »
- Pour examiner l'importance et le but de la question, posez la question suivante : « Pourquoi ces renseignements sont-ils importants? »
- Pour examiner la façon dont les renseignements seront utilisés, posez la question suivante : « En quoi le fait de connaître ces renseignements sera-t-il utile à notre collectivité? »

Exemple de réponse

- La connaissance des différents groupes d'âge dans la population aide à prendre des décisions concernant le type de services médicaux dont une collectivité peut avoir besoin, le soutien aux programmes de garderie et le financement des différents niveaux d'enseignement.

- 5** Distribuez une copie du document **Cartes de profils personnels** et demandez aux étudiants d'utiliser ces cartes pour établir un profil personnel. Ces cartes peuvent être découpées, remplies et utilisées de diverses façons.

Option 1 : Utiliser les cartes de profils personnels pour jouer le rôle d'un agent recenseur et d'un répondant

- Demandez aux étudiants de remplir et de sélectionner les cartes de profils qui conviennent à leur personnage afin de les utiliser comme aide visuelle.
- Demandez aux étudiants de travailler deux par deux en s'asseyant dos à dos, ou face à face en étant séparés par un obstacle visuel. Demandez à l'un d'eux de poser des questions à l'autre et de remplir le document **Questions éclair du recensement**. La personne qui joue le rôle du répondant peut utiliser ses cartes de profils pour l'aider à répondre.
- Après l'interview, demandez aux étudiants de comparer les renseignements du formulaire et ceux du profil pour évaluer la communication et leur compréhension.



Option 2 : Mélanger et faire correspondre les réponses de profils pour créer des profils originaux

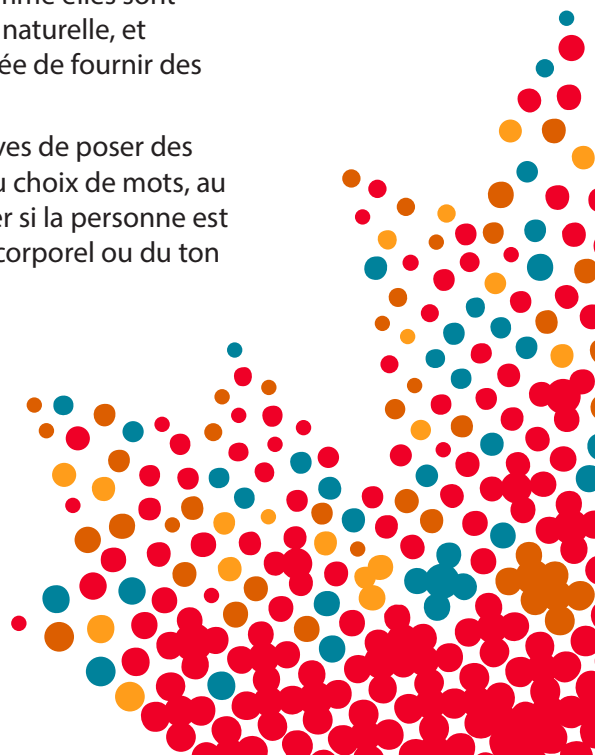
- Demandez à chaque étudiant de remplir le document **Cartes de profils personnels**.
- Demandez aux étudiants de découper leurs cartes, puis de mélanger et de faire correspondre les réponses de profils avec celles de leurs collègues de classe afin de créer des profils originaux.
- Invitez les étudiants à jouer le rôle d'un agent recenseur et d'un répondant, en se servant des cartes de profils pour répondre et du document **Questions éclair du recensement** comme modèle de formulaire.

Pour l'une ou l'autre de ces options, les étudiants peuvent extraire les renseignements sur leur profil du document **Profils de Canadiens** contenu dans l'**Activité autonome : Profils de Canadiens**, ou ils peuvent faire preuve de plus de créativité et créer des personnages fictifs.

Modifications

Si les étudiants ont besoin d'aide supplémentaire, essayez ce qui suit :

- Parcourez les questions et réponses avec les étudiants à mesure qu'ils choisissent et fournissent les renseignements du document **Profils de Canadiens** contenu dans l'**Activité autonome : Profils de Canadiens**. Inscrivez au tableau le nouveau vocabulaire ou les nouvelles expressions aux fins de référence.
- Invitez les étudiants à expérimenter et à mettre en pratique la lecture des questions en prenant différents tons de voix, en changeant de langage corporel et en variant le rythme. Au moment de remplir le questionnaire du recensement, les agents recenseurs doivent lire les questions exactement comme elles sont écrites, mais il est important qu'ils parlent clairement, de façon naturelle, et qu'ils emploient un ton qui met les répondants à l'aise avec l'idée de fournir des renseignements.
- Fournissez et simulez des exemples de façons polies et objectives de poser des questions personnelles en prêtant une attention particulière au choix de mots, au langage corporel et au ton de voix. Discutez des façons de juger si la personne est mal à l'aise durant la conversation en fonction de son langage corporel ou du ton de sa voix, puisque cela peut varier d'une culture à l'autre.

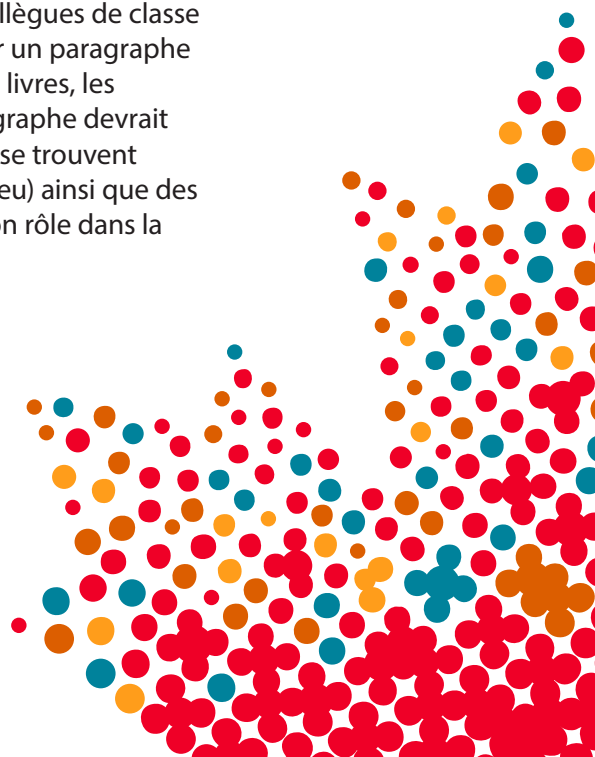


Si les étudiants ont besoin d'un défi supplémentaire, essayez ce qui suit :

- Demandez aux étudiants de simuler une interview complète menée par un agent recenseur qui fait du porte-à-porte ou par téléphone, y compris se présenter, montrer sa carte d'identité et assurer la confidentialité. Demandez aux étudiants de travailler deux par deux pour créer un dialogue qui comprend des expressions qui invitent un répondant à donner tous les renseignements nécessaires ou des façons de demander des précisions à un répondant.
- Pour réviser le contenu des activités 1 et 2, remettez aux étudiants un exemplaire du document **Info-recensement** du **Guide de l'éducateur**. Invitez les étudiants à lire le document avec un partenaire et à se poser mutuellement des questions. Les étudiants peuvent également diviser le texte du document **Info-recensement** en pliant le papier en deux, chaque partenaire lisant un côté différent. Ils peuvent ensuite échanger des renseignements avec leur partenaire.
- Comme activité de suivi, invitez les étudiants à réfléchir à différentes façons de poser les mêmes questions dans un contexte social. Les agents recenseurs qui effectuent un recensement doivent poser des questions aux répondants exactement comme elles sont inscrites sur le questionnaire; toutefois dans une conversation de tous les jours, ces questions peuvent sembler posées de façon brusque ou ne pas paraître naturelles pour l'interlocuteur. Discutez des différences dans le ton et le choix des mots des conversations professionnelles et de nature informative comparativement aux conversations tenues dans un contexte social, et faites-en la démonstration.

Prochaines étapes

- Invitez les étudiants à créer une liste de vocabulaire contenant les nouveaux mots, synonymes et expressions qui proviennent de cette activité.
- Invitez les étudiants à remplir le document **Questions éclair du recensement** pour d'autres membres de leur ménage ou des personnes qu'ils connaissent, en utilisant des noms fictifs pour protéger leur vie privée.
- Demandez aux étudiants de choisir un profil décrit par leurs collègues de classe et d'utiliser les renseignements qu'ils ont recueillis pour rédiger un paragraphe biographique, comme ceux que l'on voit sur les couvertures de livres, les profils de médias sociaux ou les profils professionnels. Ce paragraphe devrait comprendre des renseignements provenant des questions qui se trouvent dans le document **Questions éclair du recensement** (s'il y a lieu) ainsi que des renseignements nouveaux et intéressants sur la personne et son rôle dans la famille ou sa collectivité.



Questions éclair du recensement

1. NOM

Nom de famille :

Prénom :

2. QUEL ÉTAIT LE SEXE À LA NAISSANCE DE CETTE PERSONNE?

Par **sexe**, on entend le sexe assigné à la naissance.

Masculin Féminin

3. QUEL EST LE GENRE DE CETTE PERSONNE?

Par **genre**, on entend le genre actuel, qui peut différer du sexe assigné à la naissance ou de celui inscrit dans les documents légaux.

Masculin Féminin Ou veuillez préciser le genre de cette personne :

4. DATE DE NAISSANCE ET ÂGE

Si la date de naissance exacte n'est pas connue, donnez la meilleure estimation possible. Pour les enfants âgés de moins de 1 an, indiquez 0 pour l'âge.

Jour : Mois : Année : Âge :

5. ÉTAT MATRIMONIAL

Jamais légalement marié Légalement marié (et non séparé)
 Séparé, mais toujours légalement marié Divorcé Veuf ou veuve

6. CETTE PERSONNE VIT-ELLE AVEC UN PARTENAIRE EN UNION LIBRE?

Par **union libre**, on entend deux personnes qui vivent ensemble en tant que couple sans être mariées, peu importe la durée de la relation

Oui Non

7. LANGUES

- (a) Cette personne connaît-elle assez bien le français ou l'anglais pour soutenir une conversation?
- Français seulement Anglais seulement Français et anglais Ni français ni anglais
- (b) Quelle(s) langue(s) cette personne parle-t-elle régulièrement à la maison?
- Français Anglais Autre(s) langue(s) — précisez :
- (c) Parmi ces langues, laquelle cette personne parle-t-elle le plus souvent à la maison?
- Français Anglais Autre langue — précisez :

(d) Quelle est la langue que cette personne a apprise en premier lieu à la maison dans son enfance et qu'elle comprend encore?

Si cette personne ne comprend plus la première langue apprise, indiquez la seconde langue qu'elle a apprise.

Français Anglais Autre langue — précisez :

Cartes de profils personnels

Nom de famille :		Sexe à la naissance :	
Prénom :		Genre :	
Jour de naissance	Mois de naissance	Année de naissance	Âge
Jamais légalement marié	Légalement marié (et non séparé)	Séparé, mais toujours légalement marié	
Partenaire en union libre	Veuf ou veuve	Divorcé	
Ne parle que le français		Ne parle que l'anglais	
Peut parler le français et l'anglais		Ne peut parler ni le français ni l'anglais	
Parle français à la maison		Parle anglais à la maison	
Parle une autre langue à la maison :			
Le français est la première langue apprise pendant l'enfance et encore comprise		L'anglais est la première langue apprise pendant l'enfance et encore comprise	
Une autre langue est la première apprise pendant l'enfance et encore comprise :			

Activité 3 : Vocabulaire sur les relations

Aperçu

Dans cette activité, les étudiants mettront en pratique leurs compétences linguistiques tout en examinant le vocabulaire sur les relations utilisé pour décrire les personnes qui partagent un logement. Les étudiants créeront des représentations visuelles des ménages, identifieront les personnes qui partagent une résidence et décriront les relations en utilisant la terminologie du Recensement de la population.

Durée estimative :

de
60 à 90
minutes

Connaissances sur le recensement

- Déterminer des renseignements pertinents sur les personnes qui vivent dans un ménage.
- Examiner des exemples de questions posées dans le Recensement de la population de 2021.
- S'exercer à utiliser du matériel de soutien pour répondre aux types de questions qui seront posées dans le Recensement de la population de 2021.

Objectifs d'apprentissage particuliers

Écoute

- Comprendre de courtes communications descriptives sur un sujet de nature personnelle (**NIVEAU DE COMPÉTENCE LINGUISTIQUE CANADIEN 4**).

Expression orale

- Décrire des scènes ou des images en fournissant des descriptions adéquates et en utilisant un vocabulaire approprié (**NIVEAU DE COMPÉTENCE LINGUISTIQUE CANADIEN 5**).

Lecture

- Situer et utiliser un ou deux éléments d'information à partir de textes formatés modérément complexes, comme des cartes ou des tableaux (**NIVEAU DE COMPÉTENCE LINGUISTIQUE CANADIEN 5**).

Écriture

- Réduire un court discours oral factuel en un texte descriptif en utilisant des aides visuelles et des listes de vocabulaire (**NIVEAU DE COMPÉTENCE LINGUISTIQUE CANADIEN 5**).

- Rédiger de courts paragraphes pour décrire une situation familiale (**NIVEAU DE COMPÉTENCE LINGUISTIQUE CANADIEN 4**).

Domaines de compétences professionnelles essentielles

- Communiquer oralement
- Travailler en collaboration
- Utiliser des documents — plans, tableaux, icônes et légendes

Matériel

Fournitures

- Crayons ou stylos

Documents à distribuer

- Plan d'un logement
- Icônes des relations dans un ménage
- Vocabulaire du recensement tiré du **Guide de l'éducateur** (facultatif)
- Document Profils de Canadiens tiré de **l'Activité autonome : Profils de Canadiens** (facultatif)

Activité

- 1 Affichez et expliquez la définition des termes « logement » et « ménage ».

Logement : endroit où une personne ou un groupe de personnes habitent ou pourraient habiter. L'entrée du logement doit être accessible sans passer par les pièces d'habitation d'une autre personne ou d'un autre groupe de personnes.

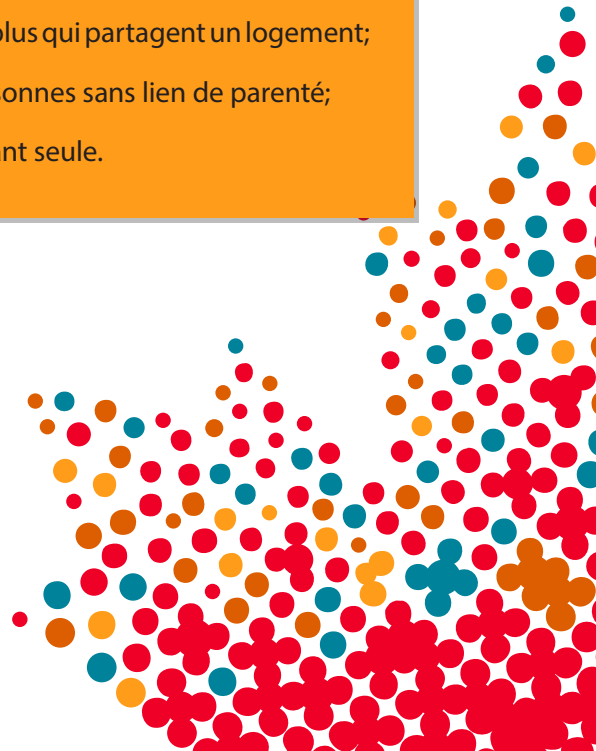
Ménage : personne ou groupe de personnes qui occupent le même logement.

- 2 Expliquez qu'un seul questionnaire du recensement est rempli pour toutes les personnes qui vivent dans un **ménage**, et qu'un immeuble peut comprendre plus d'un **logement**. Par exemple, un immeuble d'appartements où il y a six appartements comprend six logements, puisque chaque logement a une porte d'entrée privée donnant sur un corridor qui mène à l'extérieur.

Un **ménage** peut se composer :

- d'un groupe familial avec ou sans autres personnes;
- de deux familles ou plus qui partagent un logement;
- d'un groupe de personnes sans lien de parenté;
- d'une personne vivant seule.

- 3 Remettez aux étudiants le document **Plan d'un logement**. S'ils le souhaitent, les étudiants peuvent ajouter des caractéristiques à l'illustration ou la modifier.



Il est aussi possible de demander aux étudiants :

- de dessiner une esquisse du plan d'étage de leur résidence actuelle;
- de dessiner une esquisse du plan d'étage de la résidence du personnage qu'ils ont créé dans l'activité 2.

4 Sur une feuille de papier distincte, demandez aux étudiants de dresser une liste des membres de leur ménage qui vivent dans le logement créé à l'étape 3. Expliquez-leur que ce sont les personnes pour lesquelles ils devront fournir des renseignements lors de la tenue du Recensement de 2021.

Qui, dans votre ménage, devrait être compris dans le questionnaire du recensement?

- Vous-même;
- Toutes les autres personnes qui vivent habituellement dans votre ménage, comme :
 - o votre conjoint ou conjointe, ou votre partenaire en union libre,
 - o vos enfants (y compris les enfants en famille d'accueil), y compris les bébés nés le 11 mai 2021 ou avant cette date,
 - o vos parents,
 - o les autres personnes apparentées qui vivent dans votre ménage (p. ex. tante, cousin, cousine, grands-parents, beau-frère),
 - o vos colocataires (c.-à-d. les personnes sans lien de parenté avec vous, mais partageant votre logement; ils partagent souvent le loyer et d'autres dépenses),
 - o vos chambreurs ou pensionnaires (c.-à-d. les personnes qui louent une chambre dans votre logement),
 - o les personnes qui vivent **temporairement** à l'extérieur de votre logement, comme les étudiants qui retournent vivre chez leurs parents à la fin des classes.

Qui ne devrait PAS être inclus dans le questionnaire du recensement?

- Les personnes qui ont un domicile ailleurs (au Canada ou dans un autre pays) et qui vivent habituellement à une autre adresse.

Si les étudiants sont célibataires, qu'ils vivent seuls ou qu'ils font partie d'une très petite unité familiale, vous pouvez aussi leur remettre le document **Profils de Canadiens** tiré de l'**Activité autonome : Profils de Canadiens**. Les étudiants peuvent choisir une ou plusieurs personnes ou familles dans ce document pour mettre en pratique davantage de vocabulaire sur les relations.



5 Accordez aux étudiants du temps pour travailler deux par deux afin de décrire verbalement, en utilisant leurs propres mots, leur logement et certaines personnes qui vivent avec eux (p. ex. fils, fille du premier mariage de l'épouse, sœur, mère du mari, personne qui vit avec moi, personne sans lien de parenté, amie de ma fille à l'école, petit ami).

Questions d'orientation

- De quel genre de logement s'agit-il?
- Combien de personnes sont des membres de ce ménage?
- Sont-ils tous des membres de la famille ou sont-ils liés d'une autre façon?
- Comment sont-ils apparentés ou liés les uns aux autres?
- Comment sont-ils liés à vous ou à la Personne 1?

6 Expliquez aux étudiants que si ce sont eux qui répondent aux questions du recensement, ils sont appelés la « Personne 1 » et doivent décrire le lien entre eux et chaque membre de leur ménage.

7 Remettez aux étudiants le document **Profils de Canadiens**, qui fait partie de l'**Activité autonome : Profils de Canadiens**, et demandez-leur de choisir un profil. Vous pouvez également attribuer un profil à chaque étudiant ou à un groupe de deux étudiants.

Vous pouvez aussi accorder aux étudiants du temps pour créer leur propre ménage. Si cela leur convient, ils peuvent intégrer des détails sur leur propre ménage dans cette activité.

Il convient de noter que les titres d'une famille varient d'une culture à l'autre et qu'il faut tenir compte de ce détail lorsque les étudiants essaient de préciser les personnes vivant dans leur ménage et leur lien avec la Personne 1.

8 Demandez aux étudiants de remplir le document **Plan d'un logement**. Affichez ou remettez aux étudiants le document **Îcônes des relations dans un ménage** et examinez la terminologie. Demandez aux étudiants d'ajouter les icônes appropriées sur le plan du logement, en commençant par la Personne 1 et en ajoutant les autres personnes qui vivent dans ce ménage ou qui habitent actuellement dans le logement.

Si vous utilisez le document **Profils de Canadiens** tiré de l'**Activité autonome : Profils de Canadiens** pour cette activité, il pourrait être pertinent de faire une démonstration de l'activité en utilisant les profils de personnes et d'inviter les étudiants à se servir des profils de familles pour remplir leur propre feuille de travail.



Si les étudiants trouvent que le vocabulaire du document **Icônes des relations dans un ménage** est difficile à comprendre, examinez la terminologie ci-dessous et affichez les définitions dans la classe pour que les étudiants puissent s’y reporter.

Enfant adopté : enfant auquel une famille adoptive a légalement donné les droits, privilèges et devoirs d’un enfant et d’un héritier.

Partenaire en union libre : partenaire d’une relation amoureuse entre deux personnes qui vivent ensemble en tant que couple, mais qui ne sont pas mariées, peu importe la durée de la relation. Au Canada, un partenaire en union libre peut être de même sexe ou de sexe opposé.

Beau-père ou belle-mère : le père ou la mère de l’époux ou de l’épouse (ou du conjoint ou de la conjointe).

Enfant en famille d’accueil : enfant qui a été confié aux soins d’une personne ou d’une famille, mais qui n’est pas lié à cette personne ou à cette famille par la naissance ou le mariage.

Époux ou épouse/conjoint ou conjointe : partenaire dans un mariage. Au Canada, un époux ou une épouse (un conjoint ou une conjointe) peut être un partenaire de même sexe ou de sexe opposé dans un mariage.

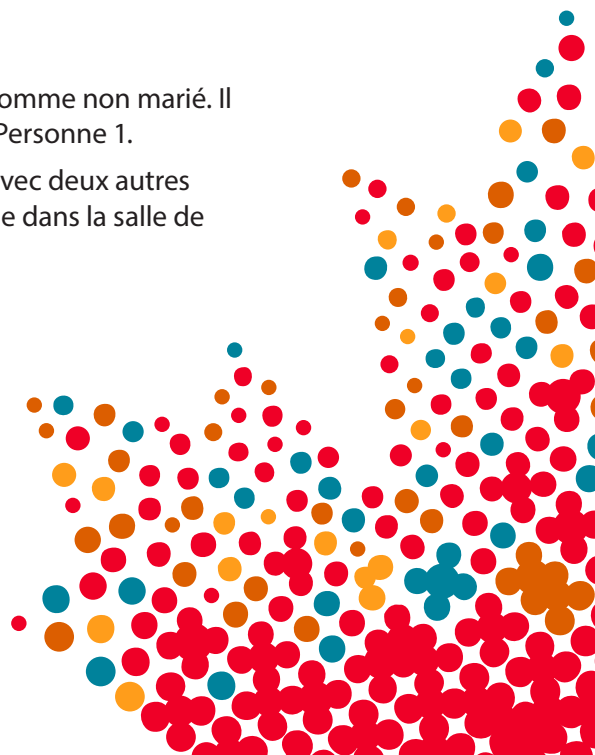
Colocataire : personne qui partage une chambre, un appartement ou une maison avec une autre personne.

Chambreur ou pensionnaire : personne qui paie pour vivre et prendre des repas dans la maison d’une autre personne.

9 Après qu’ils aient ajouté les icônes à l’illustration, demandez aux étudiants de rédiger un court paragraphe ou deux pour décrire leur ménage respectif en se servant du vocabulaire du recensement. Demandez-leur aussi de décrire les relations des membres du ménage avec la Personne 1.

Exemples d’observations

- Je constate qu’il y a six personnes dans ce ménage.
- Il y a quelqu’un dans la cuisine. C’est la Personne 1, qui est un homme non marié. Il y a une autre personne dans le salon : c’est le colocataire de la Personne 1.
- La Personne 1 est une femme, et elle est dans le salon. Elle vit avec deux autres femmes. La personne dans la chambre est sa fille, et la personne dans la salle de bains est sa sœur.
- Une famille de quatre personnes vit dans ce ménage. La Personne 1, ici dans la cuisine, est la mère. Ici, on voit son fils, qui regarde la télévision, et ici, ses parents sont assis à la table de la salle à manger.



- Une famille de cinq personnes vit dans ce ménage. La Personne 1 est le mari de la Personne 2. La Personne 3 est son fils, et la Personne 4 est son enfant en famille d'accueil. La Personne 5 est son beau-père.

Modifications

Si les étudiants ont besoin d'aide supplémentaire, essayez ce qui suit :

- Pendant que les étudiants décrivent les personnes et les endroits figurant sur le plan du logement, passez en revue le vocabulaire sur le ménage, notamment les pièces, les meubles et les accessoires courants.
- Les étudiants devraient se concentrer exclusivement sur les relations dans leur propre ménage et communiquer les renseignements uniquement s'ils se sentent à l'aise de le faire.
- Discutez des différentes relations indiquées dans le document **Icônes des relations dans un ménage** avant de commencer l'activité. Demandez aux étudiants d'encercler les termes qui s'appliquent à leur ménage.
- Créez des cartes éclair sur la terminologie, en ajoutant des images ou de brèves définitions des relations de l'autre côté. Collez les cartes dans une grille affichée sur un mur de la classe pour que les étudiants puissent se déplacer et retourner les cartes pour en avoir la définition.

Si les étudiants ont besoin d'un défi supplémentaire, essayez ce qui suit :

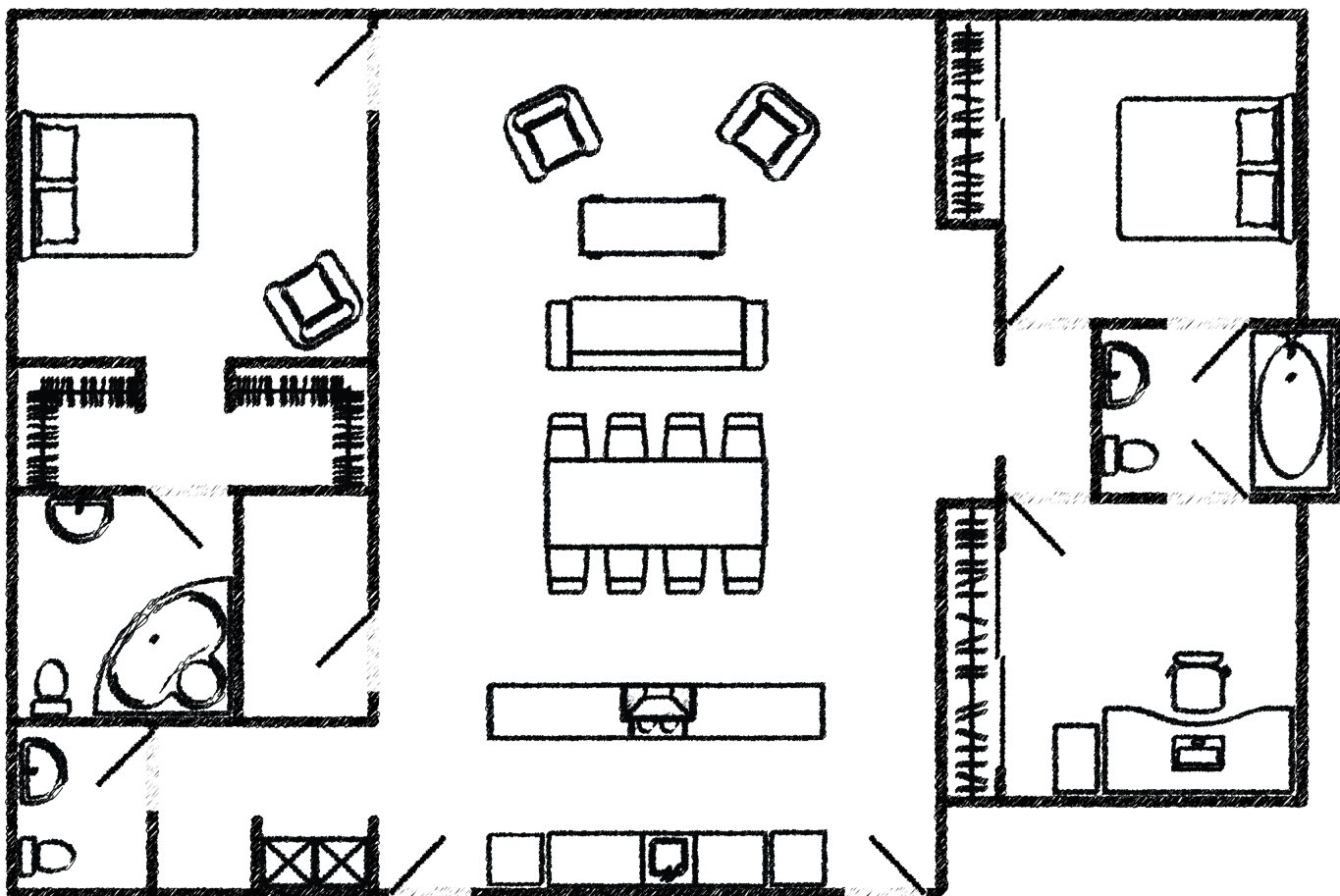
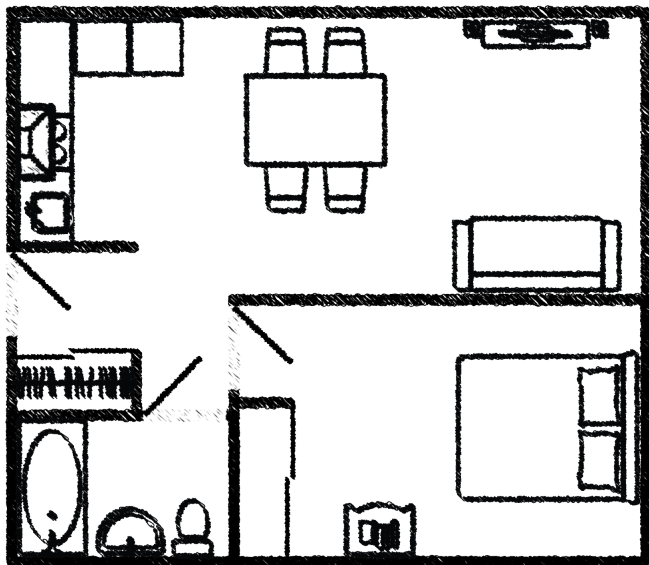
- Invitez les étudiants à indiquer les renseignements qui ne font **pas** partie des profils, mais qu'il serait utile de connaître dans le cas d'un profil particulier (p. ex. l'emplacement géographique du logement, le type de logement ou les autres langues parlées).

Prochaines étapes

- Demandez aux étudiants de travailler en petits groupes afin de combiner les profils de personnes remplis dans le cadre de cette activité pour créer des familles, des ménages ou des « aperçus » d'une collectivité. Utilisez du matériel pédagogique ou les logiciels disponibles pour créer des arbres généalogiques ou des représentations (comme une carte aérienne) d'une partie des collectivités où ces familles vivent. Affichez les nouvelles familles ou collectivités dans la classe et invitez les étudiants à se servir du nouveau vocabulaire sur les relations pour les décrire à leurs collègues de classe.



Plan d'un logement



Îcônes des relations dans un ménage

Personne 1	
★	Personne 1
Personne 2	
●	Époux ou épouse de la Personne 1
◼	Partenaire en union libre de la Personne 1
▼	Fils ou fille de la Personne 1 seulement
▼	Petit-fils ou petite-fille de la Personne 1
▼	Gendre ou bru de la Personne 1
▲	Père ou mère de la Personne 1
▲	Beau-père ou belle-mère de la Personne 1
▶	Frère ou sœur de la Personne 1
◻	Enfant en famille d'accueil
■	Colocataire, chambreur ou chambreuse
?	Autre lien — précisez :
Personnes 3 à 6	
▽	Fils ou fille des Personnes 1 et 2
▽ ₁	Fils ou fille de la Personne 1 seulement
▽ ₂	Fils ou fille de la Personne 2 seulement
▽	Petit-fils ou petite-fille de la Personne 1
▽	Gendre ou bru de la Personne 1
△	Père ou mère de la Personne 1
△	Beau-père ou belle-mère de la Personne 1
▶	Frère ou sœur de la Personne 1
◻	Enfant en famille d'accueil
◻	Colocataire, chambreur ou chambreuse
?	Autre relation — précisez :