

NOMBRE DE DÉCÈS À LA SUITE D'UNE SURDOSE DE DROGUES ILLICITES, 2011-2016

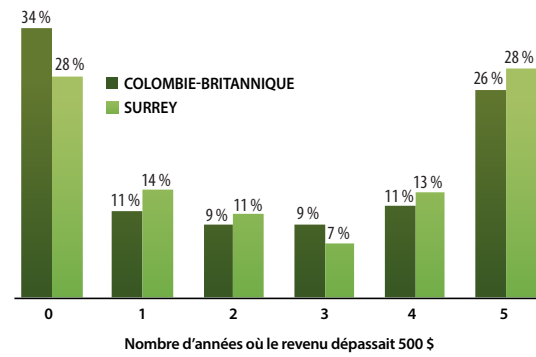
Colombie-Britannique et Surrey

En 2016, l'agent de santé provincial de la Colombie-Britannique a déclaré une urgence de santé publique en réponse à une augmentation des surdoses causées par des drogues illicites et aux décès attribuables à celles-ci. Entre 2011 et 2016, **2 362 décès causés par une surdose de drogues illicites ont été confirmés** en Colombie-Britannique et 332 à Surrey uniquement.

Statistique Canada, en partenariat avec le Service des coroners de la Colombie-Britannique, la Ville de Surrey, les services d'incendie de Surrey, le détachement de la GRC à Surrey, les autorités sanitaires du Fraser, le BC Stats, le Centre de contrôle des maladies de la Colombie-Britannique, le ministère de la Santé de la C.-B. et Sécurité publique Canada, mène un projet visant à évaluer les facteurs socioéconomiques de la crise de surdose de drogue en tirant parti de diverses bases de données administratives et en les intégrant. Le point de mire principal de l'analyse comprend l'intégration des données sur les décès causés par une surdose de drogues illicites à celles de **l'emploi et de l'aide sociale, les dossiers de santé et d'hospitalisation** et les contacts avec le **système de justice pénale**.

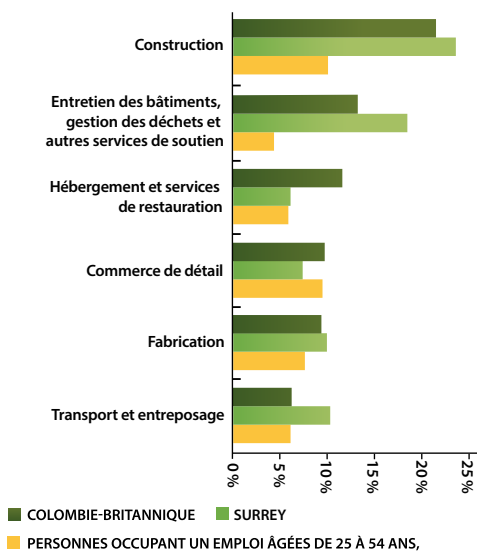
Emploi et aide sociale

NOMBRE D'ANNÉES D'EMPLOI AU COURS DES 5 ANNÉES PRÉCÉDANT LE DÉCÈS



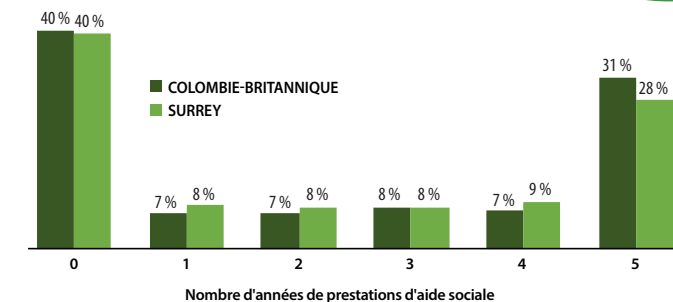
Environ 3 personnes décédées sur 10 n'avaient **aucun revenu** au cours des 5 années précédant leur surdose mortelle. Une proportion semblable de personnes **avaient un emploi au cours des 5 années précédant leur décès causé par une surdose**, bon nombre d'entre eux travaillant dans l'industrie de la construction.

INDUSTRIE DU DERNIER EMPLOI PRINCIPAL AU COURS DES 5 ANNÉES PRÉCÉDANT LE DÉCÈS

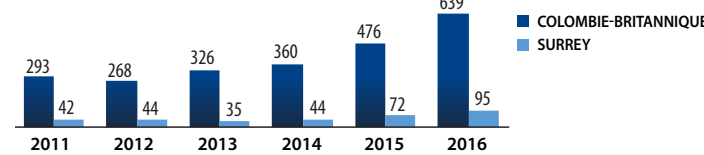


Alors que 40 % des personnes décédées ne recevaient aucune aide sociale au cours des 5 années précédant leur décès, 31 % des personnes décédées en Colombie-Britannique et 28 % à Surrey **recevaient des prestations d'aide sociale chaque année**.

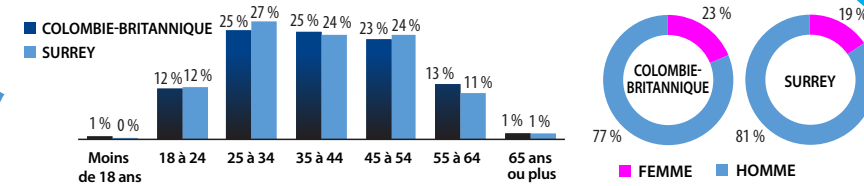
NOMBRE D'ANNÉES DE PRESTATIONS D'AIDE SOCIALE AU COURS DES 5 ANNÉES PRÉCÉDANT LE DÉCÈS



NOMBRE DE DÉCÈS À LA SUITE D'UNE SURDOSE DE DROGUES ILLICITES INTÉGRÉS AUX FONDOS DE DONNÉES ADMINISTRATIVES DE STATISTIQUE CANADA, COLOMBIE-BRITANNIQUE ET SURREY, DE 2011 À 2016



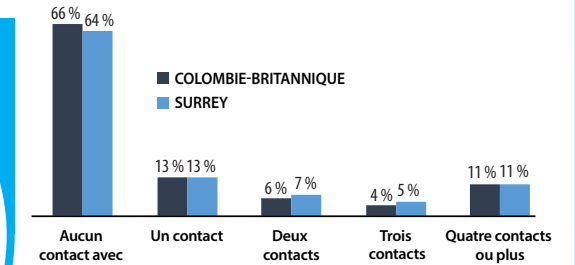
RENSEIGNEMENTS SOCIODÉMOGRAPHIQUES DES PERSONNES DÉCÉDÉES, COLOMBIE-BRITANNIQUE ET SURREY



SURREY

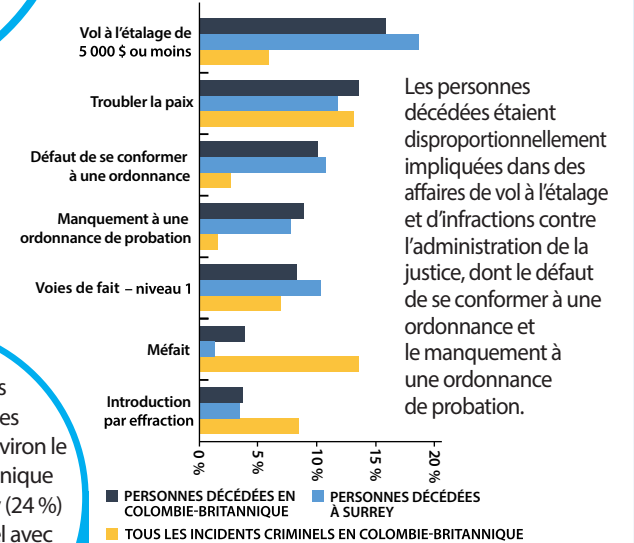
Contact avec la police

FRÉQUENCE DES CONTACTS AVEC LA POLICE AU COURS DES 24 MOIS PRÉCÉDANT LE DÉCÈS



Bien que la majorité des personnes décédées n'aient eu aucun contact avec la police, 34 % des personnes décédées en Colombie-Britannique (et 36 % à Surrey) étaient des auteurs présumés dans des affaires criminelles au cours des 24 mois précédant leur surdose mortelle. De plus, 11 % des personnes qui ont fait une surdose mortelle en Colombie-Britannique et à Surrey ont eu au moins quatre contacts avec la police au cours des 24 mois précédant leur décès.

RAISONS DES CONTACTS AVEC LA POLICE AU COURS DES 24 MOIS PRÉCÉDANT LE DÉCÈS



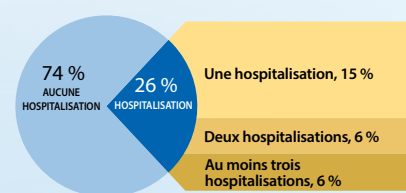
Les personnes décédées étaient disproportionnellement impliquées dans des affaires de vol à l'échelle et d'infractions contre l'administration de la justice, dont le défaut de se conformer à une ordonnance et le manquement à une ordonnance de probation.

PROPORTION DES PERSONNES DÉCÉDÉES AYANT EU DES CONTACTS AVEC LA POLICE SELON LA PÉRIODE ÉCOULÉE ENTRE LEUR DERNIER CONTACT AVEC LA POLICE ET LEUR SURDOSE MORTELLE, POURCENTAGES CUMULATIFS

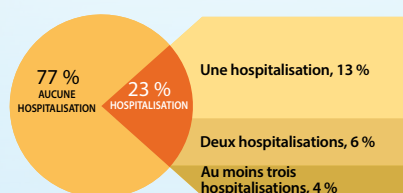
Période avant la surdose fatale	Colombie-Britannique (%)	Surrey (%)
1 mois avant la surdose mortelle	16%	10%
3 mois avant la surdose mortelle	33%	24%
6 mois avant la surdose mortelle	52%	47%
12 mois avant la surdose mortelle	74%	75%
18 mois avant la surdose mortelle	89%	89%
24 mois avant la surdose mortelle	100%	100%

Hospitalisations et visites au service d'urgence

HOSPITALISATIONS AU COURS DES 12 MOIS PRÉCÉDANT LE DÉCÈS, COLOMBIE-BRITANNIQUE



HOSPITALISATIONS AU COURS DES 12 MOIS PRÉCÉDANT LE DÉCÈS, SURREY



Environ le quart des personnes décédées ont été hospitalisées au cours des 12 mois précédant le décès. La majorité des personnes hospitalisées ont été hospitalisées une seule fois pendant cette année-là.

VISITES AU SERVICE D'URGENCE AU COURS DES 12 MOIS PRÉCÉDANT LE DÉCÈS, COLOMBIE-BRITANNIQUE

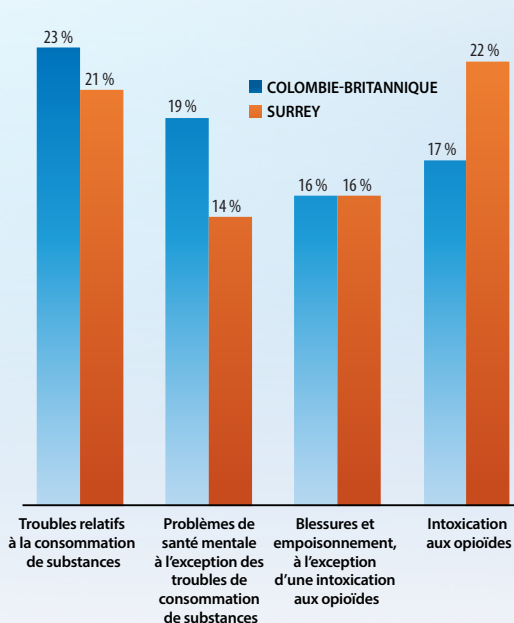


VISITES AU SERVICE D'URGENCE AU COURS DES 12 MOIS PRÉCÉDANT LE DÉCÈS, SURREY



Environ 40 % des personnes décédées ont visité le service d'urgence au cours des 12 mois précédant le décès. Les visites multiples à un service d'urgence n'étaient pas rares.

MOTIF PRINCIPAL DES HOSPITALISATIONS AU COURS DES 12 MOIS PRÉCÉDANT LE DÉCÈS



Parmi les personnes décédées ayant eu des contacts avec la police, environ le tiers en Colombie-Britannique (33 %) et le quart à Surrey (24 %) ont eu un contact officiel avec la police au cours des 3 mois précédant leur surdose mortelle.