



N° 81-595-MIF au catalogue — N° 051

ISSN : 1711-8328

ISBN : 978-0-662-09782-2

## Documents de recherche

Culture, tourisme et Centre de la statistique de l'éducation

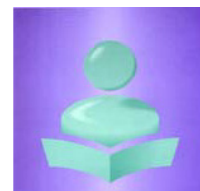
# L'emploi dans le secteur culturel dans un contexte nord-américain

1981 à 2001

par Paul Sereda

Division de la Culture, tourisme et centre de la statistique de l'éducation  
Immeuble principal, Pièce 2001, Ottawa, K1A 0T6

Téléphone : 1-800-307-3382      Télécopieur: 1-613-951-9040



Statistique  
Canada

Statistics  
Canada

Canada

## Comment obtenir d'autres renseignements

Toute demande de renseignements au sujet du présent produit ou au sujet de statistiques ou de services connexes doit être adressée à : Services aux clients, Culture, tourisme et Centre de la statistique de l'éducation, Statistique Canada, Ottawa, Ontario, K1A 0T6 (téléphone : 613-951-7608; sans frais : 1-800-307-3382; télécopieur : 613-951-9040; courrier électronique : [educationstats@statcan.ca](mailto:educationstats@statcan.ca)).

Pour toute demande de renseignements au sujet de ce produit ou sur l'ensemble des données et des services de Statistique Canada, visiter notre site Web à [www.statcan.ca](http://www.statcan.ca). Vous pouvez également communiquer avec nous par courriel à [infostat@statcan.ca](mailto:infostat@statcan.ca) ou par téléphone entre 8h30 et 16h30 du lundi au vendredi aux numéros suivants :

### Numéros sans frais (Canada et États-Unis) :

|   |                |
|---|----------------|
| Service de renseignements   | 1-800-263-1136 |
| Service national d'appareils de télécommunications pour les malentendants | 1-800-363-7629 |
| Télécopieur   | 1-877-287-4369 |
| Renseignements concernant le Programme des services de dépôt              | 1-800-635-7943 |
| Télécopieur pour le Programme des services de dépôt                       | 1-800-565-7757 |

### Centre de renseignements de Statistique Canada :

|             |                |
|-------------|----------------|
| Télécopieur | 1-613-951-8116 |
|             | 1-613-951-0581 |

## Renseignements pour accéder au produit

Le produit n° 81-595-MIF au catalogue est disponible gratuitement sous format électronique. Pour obtenir un exemplaire, il suffit de visiter notre site Web à [www.statcan.ca](http://www.statcan.ca) et de choisir la rubrique Publications.

## Normes de service à la clientèle

Statistique Canada s'engage à fournir à ses clients des services rapides, fiables et courtois. À cet égard, notre organisme s'est doté de normes de service à la clientèle qui sont observées par les employés lorsqu'ils offrent des services à la clientèle. Pour obtenir une copie de ces normes de service, veuillez communiquer avec Statistique Canada au numéro sans frais 1-800-263-1136. Les normes de service sont aussi publiées sur le site [www.statcan.ca](http://www.statcan.ca) sous À propos de nous > Offrir des services aux Canadiens.

# L'emploi dans le secteur culturel dans un contexte nord-américain

## 1981 à 2001

**Paul Sereda**  
Statistique Canada

Publication autorisée par le ministre responsable de Statistique Canada

© Ministre de l'Industrie, 2007

Tous droits réservés. Le contenu de la présente publication électronique peut être reproduit en tout ou en partie, et par quelque moyen que ce soit, sans autre permission de Statistique Canada, sous réserve que la reproduction soit effectuée uniquement à des fins d'étude privée, de recherche, de critique, de compte rendu ou en vue d'en préparer un résumé destiné aux journaux et/ou à des fins non commerciales. Statistique Canada doit être cité comme suit : Source (ou « Adapté de », s'il y a lieu) : Statistique Canada, année de publication, nom du produit, numéro au catalogue, volume et numéro, période de référence et page(s). Autrement, il est interdit de reproduire le contenu de la présente publication, ou de l'emmagasiner dans un système d'extraction, ou de le transmettre sous quelque forme ou par quelque moyen que ce soit, reproduction électronique, mécanique, photographique, pour quelque fin que ce soit, sans l'autorisation écrite préalable des Services d'octroi de licences, Division des services à la clientèle, Statistique Canada, Ottawa, Ontario, Canada K1A 0T6.

Août 2007

N° 81-595-MIF2007051 au catalogue

Périodicité : hors-série

ISSN 1711-8328

ISBN 978-0-662-09782-2

Ottawa

This publication is available in English (Catalogue no. 81-595-MIE2007051).

Statistique Canada

## Remerciements

L'auteur tient à remercier Mark Brown, Desmond Beckstead, Judy Hosein et Marla Waltman-Daschko de leur aide inestimable. Leurs idées, leurs suggestions et leurs commentaires ont revêtu une importance vitale dans la détermination de l'orientation générale et de la portée de la recherche. Ces personnes ont également suggéré certaines améliorations qui pourraient être apportées à l'analyse. En outre, les commentaires formulés par Terry Cheney, Kathryn McMullen, Alice Peters et Michael Schimpf ont été très utiles lors de la révision du document. Enfin, l'auteur désire remercier Desmond Beckstead et Cindy Lecavalier pour leur travail d'élaboration de l'ensemble de données utilisé dans le cadre de ce projet.

## Note de reconnaissance

Le succès du système statistique du Canada repose sur un partenariat bien établi entre Statistique Canada et la population, les entreprises, les administrations canadiennes et les autres organismes. Sans cette collaboration et cette bonne volonté, il serait impossible de produire des statistiques précises et actuelles.

## Acronymes

|       |  |
|-------|--|
| SCIAN | Système de classification des industries de l'Amérique du Nord |
| FMGD  | Fichier de microdonnées à grande diffusion                     |

## Table des matières

|   |    |
|---|----|
| Remerciements   | 4  |
| Acronymes   | 5  |
| Résumé  | 7  |
| 1. Introduction   | 8  |
| 2. Méthodologie et données  | 9  |
| 3. Où se trouve l'emploi dans les professions culturelles?                              | 13 |
| Taille de la population et part de la main-d'œuvre revenant au secteur culturel de base | 17 |
| 4. Évolution de l'emploi dans le secteur culturel de 1981 à 2001                        | 20 |
| Taille de la ville par rapport à la croissance du secteur culturel de base              | 22 |
| 5. Sous-groupes du secteur culturel de base   | 24 |
| Secteur culturel de base au niveau national   | 24 |
| Villes sélectionnées  | 25 |
| 6. Conclusion   | 28 |
| Annexe A  | 29 |
| Annexe B  | 30 |
| Bibliographie   | 31 |
| Notes en fin de texte   | 33 |
| Index cumulatif   | 34 |

## Résumé

L'importance du secteur culturel sur les plans économique et social et sa contribution à la vitalité d'une collectivité ne font plus de doute. La culture est non seulement une caractéristique clé qui définit une société, elle est un élément central de la qualité de vie qu'offre une ville. Dans le présent document, nous quantifions et évaluons le rôle de l'emploi dans le secteur culturel en milieu urbain au Canada et aux États-Unis au cours des vingt dernières années.

L'étude s'appuie sur les données des recensements du Canada de 1981, 1991 et 2001 et des recensements des États-Unis de 1980, 1990 et 2000. L'analyse est exécutée aux niveaux national et métropolitain, certaines villes étant examinées plus en détail. Nous procédons à un examen descriptif des données ainsi qu'à une analyse par régression.

Selon les résultats de l'étude, au Canada comme aux États-Unis, la part de l'emploi dans le secteur culturel est habituellement plus importante dans les régions métropolitaines que dans les régions rurales et dans l'ensemble du pays. En outre, certaines données recueillies laissent supposer une relation positive entre la part de l'emploi dans les professions artistiques et de la création et la taille de la population de la ville. De plus, l'emploi dans le secteur culturel a crû à un taux nettement supérieur à celui de la main-d'œuvre dans l'ensemble au cours de la période de 1981 à 2001.

Plus particulièrement, certaines différences clés entre le Canada et les États-Unis semblent se dégager. Elles comprennent une plus forte croissance de l'emploi dans les professions culturelles au Canada qu'aux États-Unis, de sorte que la part de la main-d'œuvre dans les professions culturelles au Canada est supérieure à celle aux États-Unis à la fin de la période. Une autre différence est que les professions des arts d'interprétation représentent une plus grande proportion de l'emploi dans les professions culturelles au Canada qu'aux États-Unis. Globalement, cette étude montre que le secteur culturel canadien se porte bien et que les grandes villes sont dans une large mesure responsables de sa vigueur.

## 1. Introduction

Le Canada a une longue tradition de mesures visant à encourager le développement de la culture<sup>1</sup>. Ces mesures ont été prises, du moins en partie, en réaction à l'influence des États-Unis sur la consommation et la production de biens et services culturels canadiens. Dans le présent document, nous analysons la nature de l'emploi du secteur culturel au Canada et aux États-Unis dans le contexte national ainsi que dans la gamme des régions urbaines et rurales au cours des années 1980 et 1990. Ce faisant, nous évaluons l'importance relative de l'emploi dans le secteur culturel au Canada et aux États-Unis et nous déterminons à quel rang se classent les villes canadiennes en tant que centres de production culturelle dans un contexte nord-américain.

La culture contribue de façon extrêmement importante à la prospérité économique et sociale des villes<sup>2</sup>. Par conséquent, la répartition de l'emploi dans le secteur culturel, les endroits où il est concentré et la raison d'être de cette concentration revêtent un intérêt considérable. La présente analyse vise à déterminer les villes dans lesquelles l'emploi dans le secteur culturel est concentré du point de vue de la taille absolue ou de la part de l'emploi. Nous nous intéressons plus particulièrement à la situation des villes canadiennes par rapport aux villes homologues aux États-Unis.

En plus de mesurer la performance relative des villes canadiennes et américaines, nous tâchons de déterminer l'association entre la taille de la ville et la concentration de l'emploi dans le secteur culturel. Au Canada, ces emplois, on le sait, sont regroupés dans les grands centres urbains<sup>3</sup>. Dans le présent document, nous examinons la distribution des professions culturelles dans différentes villes et entre les villes et les régions rurales de l'Amérique du Nord pour déterminer si l'emplacement urbain-rural ou la taille de la population a un effet sur la prévalence de l'emploi dans le secteur culturel.

Une étude de l'emploi dans le secteur culturel au niveau métropolitain a deux raisons d'être. La première est de déterminer dans quelle mesure la culture est un phénomène propre aux grandes villes et la deuxième, d'examiner le degré éventuel de spécialisation significative dans les centres culturels les plus importants. Nous pouvons citer à titre d'exemple la spécialisation en production cinématographique à Los Angeles et à Vancouver<sup>4</sup>.

Le reste du document est organisé comme suit. Les sources des données et la méthodologie sont présentées à la section suivante. La section trois comprend une analyse de la répartition de l'emploi dans le secteur culturel en Amérique du Nord d'après la part de l'emploi dans le secteur culturel ainsi que de l'incidence de la population sur la part de cet emploi. La section quatre présente une analyse plus approfondie de la croissance de l'emploi dans le secteur culturel entre 1981 et 2001. En dernier, à des fins d'analyse plus poussée, l'emploi dans le secteur culturel est ventilé en trois sousgroupes pour dix villes données.



## 2. Méthodologie et données

Pour pouvoir comparer l'emploi dans le secteur culturel au Canada et aux États-Unis au fil du temps, au niveau national et d'une ville à l'autre, il a été nécessaire d'élaborer un ensemble de données permettant une estimation uniforme au fil du temps de l'emploi dans le secteur culturel dans l'un et l'autre pays. Aux fins de ces recherches, la source des données primaires est le Recensement de la population. La présente analyse se compose d'une analyse chronologique ainsi que d'une analyse des données des recensements du Canada et des États-Unis.

Dans le présent document, nous utilisons les données sur les professions déclarées dans le recensement pour établir des niveaux d'emploi pour certaines catégories, soit les professions du patrimoine, les professions artistiques et de la création dans le secteur culturel, les professions non culturelles et la main-d'œuvre totale. Autrement, nous aurions pu analyser les données sur l'emploi selon l'industrie. Nous avons utilisé une mesure fondée sur la profession pour deux raisons. Premièrement, elle définit les personnes qui produisent une production culturelle, tandis qu'une définition fondée sur l'industrie est beaucoup plus générale. Deuxièmement, il est très difficile de mesurer l'emploi des industries de façon uniforme au fil du temps (étant donné que les définitions changent) et au Canada par rapport aux États-Unis (étant donné les différences entre leurs systèmes de codage des industries). Il importe également de souligner que, dans le présent rapport, la main-d'œuvre ne s'entend que de la population active occupée.

Aux fins du présent document, nous utilisons les définitions de la culture et des professions culturelles établies dans le document intitulé *Cadre canadien pour les statistiques culturelles*<sup>5</sup>. Dans ce document, la culture est définie comme suit : « Activité artistique créatrice et les biens et services produits par cette activité, et conservation du patrimoine humain ». Les professions culturelles sont donc celles qui sont associées à ces activités, par exemple, acteurs, chanteurs, musiciens, artistes de spectacle, conservateurs de musée, bibliothécaires, auteurs, éditeurs, chorégraphes et cinéastes (voir la liste complète au tableau 1).

De façon générale, le cadre comprend deux groupes de professions, soit les professions culturelles et les professions des services de soutien culturel. Ces groupes sont ensuite ventilés en trois sous-groupes, soit celui des professions liées à la création et à la production artistiques, celui des professions de la collection et de la conservation du patrimoine et celui des professions de soutien aux professions culturelles. Pour les professions des services de soutien culturel, les sous-groupes sont celui de la gestion de la culture et des professions techniques et opérationnelles et celui des professions de la fabrication. Dans le présent document, nous appelons les professions liées à la création à la production artistiques « professions culturelles de base ».

Les professions des services de soutien culturel, autres que celles liées au patrimoine, ne sont pas analysées dans le présent document parce qu'elles permettent

difficilement d'établir des concordances entre les données canadiennes et les données américaines et qu'il est difficile de les mesurer uniformément au fil du temps. Ce problème tient entre autres aux changements importants apportés aux définitions et à la classification d'un bon nombre de ces professions en raison des progrès technologiques.

Pour permettre une analyse plus approfondie, les professions culturelles de base sont ventilées en trois sous-groupes, soit arts visuels et design, arts d'interprétation et arts littéraires. Ces regroupements sont fondés sur le Système de classification des industries de l'Amérique du Nord (SCIAN) 2007 qui utilise des sous-groupes semblables pour les industries culturelles. Nous avons analysé ces sous-groupes au niveau de détail le plus raffiné possible tout en maintenant la comparabilité entre les deux pays et les trois périodes censitaires.

Les professions de la collection et de la conservation du patrimoine dans le présent document ne correspondent pas exactement à celles définies dans le document intitulé *Cadre canadien pour les statistiques culturelles*. Pour garantir la comparabilité au fil du temps, il a été nécessaire d'inclure trois professions liées au domaine du patrimoine définies comme professions des services de soutien, en plus des trois professions définies comme professions du patrimoine dans le cadre. Les professions dans chaque groupe et sous-groupe, telles que définies par les classifications des professions canadiennes, figurent au tableau 1 ci-dessous. Des groupes correspondants ont également été créés pour les États-Unis.

### Tableau 1

#### Professions liées à la création et à la production artistiques

---

##### Arts littéraires :

- Auteurs et rédacteurs
- Éditeurs
- Journalistes

##### Arts visuels et design :

- Architectes
- Architectes paysagistes
- Designers industriels
- Peintres, sculpteurs et autres artistes des arts visuels
- Photographes
- Designers graphiques et illustrateurs
- Designers d'intérieur
- Assembleurs de théâtre, dessinateurs de mode, concepteur d'expositions et autres concepteurs artistiques
- Artisans

##### Arts d'interprétation :

- Acteurs et comédiens
- Producteurs, réalisateurs et chorégraphes
- Chefs d'orchestre, compositeurs et arrangeurs
- Musiciens et chanteurs
- Danseurs
- Autres artistes de spectacle

#### Professions de la collection et de la conservation du patrimoine

---

##### Professions du patrimoine :

- Bibliothécaires
- Restaurateurs et conservateurs
- Archivistes
- Directeurs de bibliothèque, d'archives, de musée et de galerie d'art
- Techniciens et assistants dans les bibliothèques et les services d'archives
- Personnel technique des musées et des galeries d'art

**Source :** Cadre canadien pour les statistiques culturelles, Statistique Canada, 2004.

L'indicateur principal utilisé dans le présent rapport est la part de la main-d'œuvre dans les professions culturelles. Elle est calculée comme étant le pourcentage de la main-d'œuvre totale représentée par les professions culturelles. Le taux de croissance des professions culturelles est le deuxième indicateur utilisé. Il est calculé comme étant la variation de l'emploi dans les professions culturelles divisée par le niveau initial de l'emploi dans ces professions. Un troisième indicateur est utilisé seulement pour les sous-groupes du secteur culturel de base; il s'agit de la part de l'emploi du secteur culturel de base dans chaque sous-groupe et il est calculé par le niveau d'emploi dans le sous-groupe divisé par le niveau d'emploi dans les professions culturelles de base.

Toutes les données dans le présent rapport sont tirées des recensements du Canada et des États-Unis pour les années 1981, 1991 et 2001 et pour les années 1980, 1990 et 2000, respectivement. Lorsque nécessaire, nous parlerons des années 1981, 1991 et 2001 (même si les données pour les États-Unis sont celles pour 1980, 1990 et 2000). Pour le Canada, les données sont tirées du questionnaire détaillé, un échantillon de 20 %. Pour les États-Unis, les données proviennent d'un fichier de microdonnées à grande diffusion (FMGD) d'un échantillon à 5 %. Nous avons utilisé la principale profession déclarée pour établir les niveaux d'emploi dans chaque groupe pour chaque niveau de géographie et de temps. Nous avons établi une concordance entre les deux pays de manière à assurer l'uniformité des données au fil du temps<sup>6</sup>.

L'échantillon de régions métropolitaines, ci-après appelées villes, ne comprenait que celles dont le noyau urbain comptait au moins 100 000 habitants. La disponibilité des données était un problème dans le cas de certaines villes pour la première période (1981). Par conséquent, nous avons exclu certaines villes pour lesquelles nous ne disposions pas de données complètes pour toutes les années<sup>7</sup>. Une fois ces exclusions effectuées, l'échantillon était constitué de 26 villes canadiennes et 219 villes américaines. Il importe de souligner qu'il n'y a pas de villes au Canada dont la taille correspond à celle des plus grandes villes aux États-Unis comme New York et Los Angeles<sup>8</sup>.

**Tableau 2**  
**Nombre de villes selon la taille et le pays, 2001**

| Taille de la population de la ville | Canada    |             | États-Unis |             | Total      |             |
|-------------------------------------|-----------|-------------|------------|-------------|------------|-------------|
|                                     | Nombre    | Pourcentage | Nombre     | Pourcentage | Nombre     | Pourcentage |
| 100 000 à 249 999 habitants         | 10        | 38          | 70         | 32          | 80         | 33          |
| 250 000 à 499 999 habitants         | 7         | 27          | 63         | 29          | 70         | 29          |
| 500 000 à 999 999 habitants         | 5         | 19          | 38         | 17          | 43         | 18          |
| 1 000 000 à 1 999 999 habitants     | 2         | 8           | 25         | 11          | 27         | 11          |
| 2 000 000 à 3 999 999 habitants     | 1         | 4           | 14         | 6           | 15         | 6           |
| Plus de 4 000 000 habitants         | 1         | 4           | 9          | 4           | 10         | 4           |
| <b>Total</b>                        | <b>26</b> | <b>100</b>  | <b>219</b> | <b>100</b>  | <b>245</b> | <b>100</b>  |

**Sources :** Recensement du Canada (2001) et recensement des États-Unis (2000).

Comme le montre le tableau 2, le profil de distribution des villes selon la taille de la population est semblable dans l'un et l'autre pays, le Canada ayant une proportion légèrement plus élevée de villes dans les catégories de tailles plus petites que les États-Unis. Dans l'un et l'autre pays, près des deux tiers des villes comptent

entre 100 000 et 499 999 habitants, tandis que 80 % des villes ont une population de 100 000 à 999 999 habitants.

Enfin, les données américaines sur les régions rurales portent également sur les petites régions urbaines comptant moins de 100 000 habitants. Ainsi, pour que les données canadiennes soient comparables, il a été nécessaire de regrouper les régions rurales et les petites régions urbaines<sup>9</sup>. Cette combinaison est appelée régions rurales et elle a pour effet de masquer les régions qui sont uniquement rurales.

### 3. Où se trouve l'emploi dans les professions culturelles?

L'emploi dans les professions culturelles semble être concentré dans les grandes villes. Pour mieux comprendre ce phénomène, nous examinons plus à fond la nature de cette création de grappes ainsi que la répartition de l'emploi dans le secteur culturel entre les régions urbaines et les régions rurales au Canada et aux États-Unis.

#### L'emploi dans les professions culturelles à l'échelle nationale

En ce qui concerne les parts de l'emploi, les professions culturelles représentent une proportion petite mais croissante de la main-d'œuvre globale (voir le tableau 3). Au niveau national, une forte croissance de l'emploi dans le secteur culturel de base par rapport à la main-d'œuvre globale se traduit par une augmentation de la part de l'emploi dans le secteur culturel de base dans l'un et l'autre pays. La part de l'emploi dans les professions culturelles est passée de 1,39 % à 1,92 % au Canada et de 1,48 % à 1,86 % aux États-Unis. Il convient de souligner que la part de l'emploi dans les professions culturelles de base a augmenté au Canada durant les années 1980 et les années 1990, tandis qu'aux États-Unis elle a augmenté durant les années 1980, puis est demeurée inchangée de 1990 à 2000, de sorte que le Canada, qui était à la traîne des États-Unis en 1980, les a dépassés en 2000.

L'emploi dans les professions culturelles du patrimoine représentait une part beaucoup plus petite de la main-d'œuvre que l'emploi dans les professions culturelles de base. La part de la main-d'œuvre occupée dans les professions du patrimoine était légèrement plus importante au Canada qu'aux États-Unis, mais elle a légèrement diminué entre 1981 et 2001, tandis qu'elle a légèrement augmenté aux États-Unis de 1980 à 2000.

**Tableau 3**

**Parts de l'emploi dans les professions du patrimoine, les professions culturelles de base et l'ensemble des professions culturelles au niveau national, Canada et États-Unis, 1981-2001**

|                                       | Canada      |             |             | États-Unis  |             |             |
|---------------------------------------|-------------|-------------|-------------|-------------|-------------|-------------|
|                                       | 1981        | 1991        | 2001        | 1980        | 1990        | 2000        |
|                                       | Pourcentage |             |             |             |             |             |
| Main-d'œuvre culturelle de base       | 1,11        | 1,34        | 1,66        | 1,28        | 1,65        | 1,65        |
| Main-d'œuvre culturelle – patrimoine  | 0,28        | 0,29        | 0,25        | 0,20        | 0,19        | 0,21        |
| <b>Main-d'œuvre culturelle totale</b> | <b>1,39</b> | <b>1,62</b> | <b>1,92</b> | <b>1,48</b> | <b>1,84</b> | <b>1,86</b> |

**Nota :** Les chiffres ayant été arrondis, leur somme peut ne pas correspondre aux totaux de certaines colonnes.  
**Sources :** Recensements du Canada (1981, 1991 et 2001) et recensements des États-Unis (1980, 1990 et 2000).

## Régions rurales

Au niveau rural, la part de la main-d'œuvre occupée dans les professions culturelles de base était sensiblement inférieure à celle au niveau national, tant au Canada qu'aux États-Unis (voir tableau 4). Cette part a augmenté durant les années 1980 et 1990 au Canada, tandis qu'aux États-Unis elle a augmenté durant les années 1980, puis légèrement diminué durant les années 1990. Par conséquent, même si en 1981 la part des professions culturelles de base était inférieure au Canada par rapport aux États-Unis, en 2001 elle était légèrement supérieure à celle aux États-Unis.

Aux États-Unis, la part de l'emploi dans les professions culturelles du patrimoine au niveau rural était semblable à celle au niveau national, et les deux sont demeurées à peu près constantes tout au long de la période étudiée. Dans les régions rurales au Canada, la part de l'emploi dans les professions culturelles du patrimoine était légèrement inférieure à celle au niveau national.

**Tableau 4**

**Villes et régions rurales, parts de l'emploi dans les professions culturelles du patrimoine, les professions culturelles de base et l'ensemble des professions culturelles, Canada et États-Unis, 1981-2001**

|                                       | Canada      |             |             | États-Unis  |             |             |
|---------------------------------------|-------------|-------------|-------------|-------------|-------------|-------------|
|                                       | 1981        | 1991        | 2001        | 1980        | 1990        | 2000        |
|                                       | Pourcentage |             |             |             |             |             |
| <b>Régions rurales</b>                |             |             |             |             |             |             |
| Main-d'œuvre culturelle de base       | 0,67        | 0,79        | 0,98        | 0,76        | 1,02        | 0,96        |
| Main-d'œuvre culturelle-patrimoine    | 0,20        | 0,21        | 0,19        | 0,20        | 0,19        | 0,20        |
| <b>Main-d'œuvre culturelle totale</b> | <b>0,87</b> | <b>1,00</b> | <b>1,17</b> | <b>0,95</b> | <b>1,21</b> | <b>1,16</b> |
| <b>Villes</b>                         |             |             |             |             |             |             |
| Main-d'œuvre culturelle de base       | 1,39        | 1,63        | 2,01        | 1,50        | 1,91        | 1,88        |
| Main-d'œuvre culturelle-patrimoine    | 0,33        | 0,33        | 0,28        | 0,20        | 0,19        | 0,21        |
| <b>Main-d'œuvre culturelle totale</b> | <b>1,72</b> | <b>1,96</b> | <b>2,29</b> | <b>1,70</b> | <b>2,10</b> | <b>2,09</b> |

**Nota :** Les chiffres ayant été arrondis, leur somme peut ne pas correspondre aux totaux de certaines colonnes.  
**Sources :** Recensements du Canada (1981, 1991 et 2001) et recensements des États-Unis (1980, 1990 et 2000).

## Villes

Les parts de l'emploi dans le secteur culturel dans les villes ont suivi de façon générale une tendance semblable à celle de la croissance observée au niveau national de la main-d'œuvre culturelle de base et de la main-d'œuvre culturelle dans le secteur du patrimoine (voir tableau 4). En outre, il existe des preuves que les villes avaient systématiquement une part plus importante de l'emploi dans le secteur culturel comparativement à l'emploi dans le secteur culturel au niveau national.

La part de la main-d'œuvre occupée dans les professions culturelles du patrimoine aux États-Unis est virtuellement identique dans les villes et dans les régions rurales, ce qui indique que l'emploi dans le secteur du patrimoine n'est pas fortement concentré dans un seul type de région. Au Canada, la part de la main-d'œuvre occupée dans les professions du patrimoine dans les villes était considérablement plus importante que celle dans les régions rurales. Il convient également de souligner que les parts dans les régions rurales au Canada sont très

semblables aux parts correspondantes aux États-Unis. Nous pouvons donc conclure que les villes au Canada ont des parts plus importantes de ces professions que les villes ou les régions rurales aux États-Unis.

**Tableau 5****Les 20 premières villes selon la part de la main-d'œuvre revenant au secteur culturel de base en 2001**

| Ville  | 2001                |                    | 1991                |                    | 1981                |                    | Changement de rang de 1981 à 2001 |
|--|---------------------|--------------------|---------------------|--------------------|---------------------|--------------------|-----------------------------------|
|  | Part en pourcentage | Rang               | Part en pourcentage | Rang               | Part en pourcentage | Rang               |                                   |
| Stamford, Connecticut                              | 3,77                | 1 <sup>er</sup>    | 2,29                | 15 <sup>ième</sup> | 2,12                | 6 <sup>ième</sup>  | 5                                 |
| Los Angeles-Long Beach, Californie                 | 3,18                | 2 <sup>ième</sup>  | 2,77                | 3 <sup>ième</sup>  | 2,16                | 5 <sup>ième</sup>  | 3                                 |
| Santa Cruz, Californie                             | 2,99                | 3 <sup>ième</sup>  | 2,37                | 10 <sup>ième</sup> | 2,18                | 4 <sup>ième</sup>  | 1                                 |
| San Francisco-Oakland-Vallejo, Californie          | 2,98                | 4 <sup>ième</sup>  | 2,45                | 9 <sup>ième</sup>  | 2,06                | 7 <sup>ième</sup>  | 3                                 |
| New York-Northeastern New Jersey                   | 2,98                | 5 <sup>ième</sup>  | 2,94                | 1 <sup>er</sup>    | 2,53                | 2 <sup>ième</sup>  | -3                                |
| Seattle-Everett, Washington                        | 2,64                | 6 <sup>ième</sup>  | 2,45                | 8 <sup>ième</sup>  | 1,95                | 12 <sup>ième</sup> | 6                                 |
| Washington, District de Columbia/Maryland/Virginie | 2,59                | 7 <sup>ième</sup>  | 2,91                | 2 <sup>ième</sup>  | 2,67                | 1 <sup>er</sup>    | -6                                |
| Vancouver  | 2,56                | 8 <sup>ième</sup>  | 1,92                | 39 <sup>ième</sup> | 1,45                | 51 <sup>ième</sup> | 43                                |
| Madison, Wisconsin                                 | 2,52                | 9 <sup>ième</sup>  | 2,20                | 22 <sup>ième</sup> | 1,97                | 10 <sup>ième</sup> | 1                                 |
| Toronto  | 2,51                | 10 <sup>ième</sup> | 1,98                | 33 <sup>ième</sup> | 1,75                | 20 <sup>ième</sup> | 10                                |
| Victoria   | 2,50                | 11 <sup>ième</sup> | 1,73                | 62 <sup>ième</sup> | 1,37                | 68 <sup>ième</sup> | 57                                |
| Santa Barbara-Santa Maria-Lompoc, Californie       | 2,47                | 12 <sup>ième</sup> | 2,46                | 7 <sup>ième</sup>  | 1,76                | 19 <sup>ième</sup> | 7                                 |
| Boston, Massachusetts                              | 2,47                | 13 <sup>ième</sup> | 2,68                | 5 <sup>ième</sup>  | 1,95                | 11 <sup>ième</sup> | -2                                |
| Fort Collins-Loveland, Colorado                    | 2,41                | 14 <sup>ième</sup> | 2,23                | 19 <sup>ième</sup> | 1,67                | 23 <sup>ième</sup> | 9                                 |
| Nashville, Tennessee                               | 2,39                | 15 <sup>ième</sup> | 2,35                | 12 <sup>ième</sup> | 1,64                | 26 <sup>ième</sup> | 11                                |
| Austin, Texas                                      | 2,38                | 16 <sup>ième</sup> | 2,25                | 18 <sup>ième</sup> | 1,93                | 13 <sup>ième</sup> | -3                                |
| Orlando, Floride                                   | 2,34                | 17 <sup>ième</sup> | 2,03                | 28 <sup>ième</sup> | 1,65                | 25 <sup>ième</sup> | 8                                 |
| Montréal   | 2,27                | 18 <sup>ième</sup> | 1,93                | 37 <sup>ième</sup> | 1,51                | 40 <sup>ième</sup> | 22                                |
| Santa Rosa-Petaluma, Californie                    | 2,26                | 19 <sup>ième</sup> | 2,17                | 23 <sup>ième</sup> | 1,64                | 27 <sup>ième</sup> | 8                                 |
| Portland-Vancouver, Oregon/Washington              | 2,22                | 20 <sup>ième</sup> | 2,12                | 26 <sup>ième</sup> | 1,44                | 53 <sup>ième</sup> | 33                                |

Sources : Recensements du Canada (1981, 1991 et 2001) et recensements des États-Unis (1980, 1990 et 2000).

**Secteur culturel de base**

Au tableau 5, les villes sont classées selon leur part de la main-d'œuvre revenant au secteur culturel de base en 2000. Les villes canadiennes qui figurent parmi les 20 premières villes sont Vancouver (8<sup>e</sup>), Toronto (10<sup>e</sup>), Victoria (11<sup>e</sup>) et Montréal (18<sup>e</sup>). Toutes ces villes ont affiché une croissance considérable de leur part de la main-d'œuvre attribuable au secteur culturel de base au cours des 20 dernières années. Victoria et Vancouver ont affiché les augmentations les plus spectaculaires, soit plus de 75 %, Vancouver se classant en tête de liste au Canada et passant du 51<sup>e</sup> au 8<sup>e</sup> rang sur l'ensemble. Toutes les autres villes canadiennes se classant parmi les 20 premières ont aussi amélioré sensiblement leur classement. Les autres villes canadiennes se classant parmi les 50 premières étaient Ottawa (42<sup>e</sup>), Halifax (48<sup>e</sup>), et Calgary (50<sup>e</sup>) (voir l'annexe A).

Les villes américaines dans la moitié supérieure des 20 premières villes étaient généralement de très grandes villes ou des villes situées à proximité d'une très grande ville. Parmi les très grandes villes, Los Angeles était celle dont la part de la main-d'œuvre occupée dans des professions culturelles de base était la plus importante et elle s'est classée au deuxième rang sur l'ensemble des villes. Les autres très grandes villes américaines parmi les dix premières villes étaient San Francisco, New York, Seattle et Washington, DC. Les autres grandes villes américaines parmi les 20 premières étaient Boston (13<sup>e</sup>), Nashville (15<sup>e</sup>), Austin (16<sup>e</sup>), Orlando (17<sup>e</sup>) et Portland (20<sup>e</sup>).

Le nombre élevé d'emploi dans le secteur culturel de base dans bon nombre des collectivités plus petites s'explique par leur proximité aux villes beaucoup plus grandes où le nombre d'emplois dans le secteur culturel de base est élevé. Stamford, située près de New York, avait la part la plus importante de main-d'œuvre occupée dans les professions culturelles de base, tandis que Santa Cruz, située à proximité de San Francisco, s'est classée au troisième rang. Madison était la seule collectivité plus petite parmi les dix premières villes située relativement loin d'une très grande ville et ayant un nombre élevé d'emplois dans le secteur culturel de base. Ce phénomène peut également expliquer dans une certaine mesure le rang élevé de Victoria, puisque Vancouver est située relativement près de Victoria mais le trajet doit se faire en avion ou en transbordeur, ce qui diminue probablement cet effet.

**Tableau 6****Les 20 premières villes selon la part de la main-d'œuvre occupée dans les professions culturelles du patrimoine en 2001**

| Ville  | 2001                |                    | 1991                |                     | 1981                |                     | Changement de rang de 1981 à 2001 |
|--|---------------------|--------------------|---------------------|---------------------|---------------------|---------------------|-----------------------------------|
|  | Part en pourcentage | Rang               | Part en pourcentage | Rang                | Part en pourcentage | Rang                |                                   |
| Champaign-Urbana-Rantoul, Illinois                     | 0,68                | 1 <sup>er</sup>    | 0,71                | 2 <sup>ième</sup>   | 0,54                | 6 <sup>ième</sup>   | 5                                 |
| Madison, Wisconsin                                     | 0,62                | 2 <sup>ième</sup>  | 0,58                | 5 <sup>ième</sup>   | 0,53                | 7 <sup>ième</sup>   | 5                                 |
| New Haven-Meriden, Connecticut                         | 0,54                | 3 <sup>ième</sup>  | 0,63                | 4 <sup>ième</sup>   | 0,51                | 10 <sup>ième</sup>  | 7                                 |
| Ottawa - Hull  | 0,53                | 4 <sup>ième</sup>  | 0,64                | 3 <sup>ième</sup>   | 0,69                | 1 <sup>er</sup>     | -3                                |
| Saskatoon  | 0,51                | 5 <sup>ième</sup>  | 0,50                | 10 <sup>ième</sup>  | 0,57                | 5 <sup>ième</sup>   | 0                                 |
| Halifax  | 0,49                | 6 <sup>ième</sup>  | 0,40                | 16 <sup>ième</sup>  | 0,58                | 3 <sup>ième</sup>   | -3                                |
| St. John's   | 0,49                | 7 <sup>ième</sup>  | 0,49                | 14 <sup>ième</sup>  | 0,52                | 9 <sup>ième</sup>   | 2                                 |
| South Bend-Mishawaka, Indiana                          | 0,48                | 8 <sup>ième</sup>  | 0,36                | 27 <sup>ième</sup>  | 0,26                | 68 <sup>ième</sup>  | 60                                |
| Regina   | 0,48                | 9 <sup>ième</sup>  | 0,50                | 11 <sup>ième</sup>  | 0,40                | 22 <sup>ième</sup>  | 13                                |
| Gainesville, Floride                                   | 0,47                | 10 <sup>ième</sup> | 0,49                | 12 <sup>ième</sup>  | 0,45                | 16 <sup>ième</sup>  | 6                                 |
| Muncie, Indiana  | 0,46                | 11 <sup>ième</sup> | 0,49                | 13 <sup>ième</sup>  | 0,42                | 19 <sup>ième</sup>  | 8                                 |
| Ann Arbor, Michigan                                    | 0,46                | 12 <sup>ième</sup> | 0,72                | 1 <sup>er</sup>     | 0,66                | 2 <sup>ième</sup>   | -10                               |
| Columbia, Missouri                                     | 0,45                | 13 <sup>ième</sup> | 0,31                | 42 <sup>ième</sup>  | 0,40                | 23 <sup>ième</sup>  | 10                                |
| Lexington-Fayette, Kentucky                            | 0,44                | 14 <sup>ième</sup> | 0,40                | 17 <sup>ième</sup>  | 0,33                | 44 <sup>ième</sup>  | 30                                |
| Washington, District de Columbia/<br>Maryland/Virginie | 0,43                | 15 <sup>ième</sup> | 0,37                | 22 <sup>ième</sup>  | 0,50                | 11 <sup>ième</sup>  | -4                                |
| Baton Rouge, Louisiane                                 | 0,43                | 16 <sup>ième</sup> | 0,27                | 57 <sup>ième</sup>  | 0,35                | 39 <sup>ième</sup>  | 23                                |
| Tuscaloosa, Alabama                                    | 0,43                | 17 <sup>ième</sup> | 0,52                | 8 <sup>ième</sup>   | 0,33                | 43 <sup>ième</sup>  | 26                                |
| Kingston   | 0,43                | 18 <sup>ième</sup> | 0,51                | 9 <sup>ième</sup>   | 0,58                | 4 <sup>ième</sup>   | -14                               |
| Duluth-Superior, Minnesota/Wisconsin                   | 0,43                | 19 <sup>ième</sup> | 0,18                | 122 <sup>ième</sup> | 0,29                | 50 <sup>ième</sup>  | 31                                |
| Eau Claire, Wisconsin                                  | 0,38                | 20 <sup>ième</sup> | 0,22                | 83 <sup>ième</sup>  | 0,14                | 188 <sup>ième</sup> | 168                               |

**Sources :** Recensements du Canada (1981, 1991 et 2001) et recensements des États-Unis (1980, 1990 et 2000).

**Secteur du patrimoine**

Dans le classement selon la part de la main-d'œuvre occupée dans les professions culturelles du patrimoine, les villes canadiennes ont obtenu de biens meilleurs résultats, cinq se classant parmi les dix premières et 12, parmi les 50 premières. Bon nombre de ces villes étaient des capitales provinciales (voir le tableau 6 et l'annexe B). La capitale nationale, Ottawa, a affiché la part la plus élevée au Canada et s'est classée au quatrième rang sur l'ensemble des villes, et les capitales provinciales avaient également des parts élevées, Saskatoon, Halifax, St. John's et Regina sont les autres villes canadiennes qui se sont classées parmi les dix premières. Il est intéressant de souligner également que les villes canadiennes qui se sont classées en tête quant à la part de la main-d'œuvre occupée dans les professions culturelles du patrimoine sont différentes de celles qui se sont classées en tête dans le cas de l'emploi dans le secteur culturel.



Contrairement à leur classement selon la part de l'emploi revenant au secteur culturel de base, les villes américaines plus grandes ne se sont pas classées parmi les 20 premières villes, à l'exception de Washington, DC, la capitale nationale. Il est intéressant de constater que, suivant une tendance analogue à celle observée au Canada, de nombreuses capitales d'États figuraient parmi les 50 premières villes. Cette tendance des capitales à afficher généralement des parts plus élevées de l'emploi dans les professions culturelles du patrimoine est raisonnable, étant donné que la plupart des bibliothèques, archives et musées nationaux, provinciaux ou d'État sont habituellement situés dans la capitale. Il en résulte des parts importantes de l'emploi dans le secteur du patrimoine dans bon nombre de ces villes. Aux États-Unis, bon nombre des villes dont la part de la main-d'œuvre occupée dans les professions culturelles du patrimoine est la plus importante ont une université ou un collège de renommée et, du moins dans une certaine mesure, cela semble être vrai pour le Canada également. Cela entraîne probablement des répercussions importantes sur le classement, particulièrement en ce qui a trait à l'incidence d'une grande bibliothèque collégiale sur la part de la main-d'œuvre revenant au secteur culturel du patrimoine.

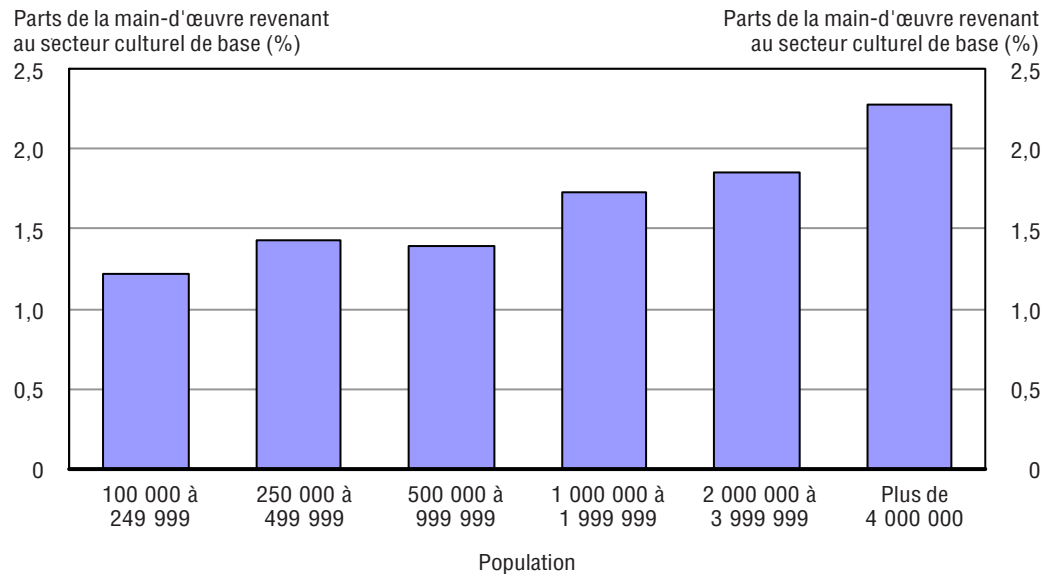
À l'exception de Regina, toutes les villes canadiennes se classant parmi les 20 premières ont vu leur part de main-d'œuvre revenant au secteur culturel du patrimoine diminuer au cours des 20 dernières années. L'inverse s'est produit aux États-Unis, où seulement deux villes américaines se classant parmi les 20 premières ont enregistré des baisses, notamment Ann Arbor, MI, et Washington, DC.

### Taille de la population et part de la main-d'œuvre revenant au secteur culturel de base

Il y a plusieurs raisons de croire que la taille de la population d'une ville pourrait être un important facteur déterminant la taille de la part de la main-d'œuvre revenant au secteur culturel de base. Bon nombre d'activités culturelles ne sont viables que dans un grand marché. Cela peut être attribuable aux coûts fixes élevés associés, par exemple, aux théâtres, aux orchestres, aux compagnies d'opéra et aux galeries d'art. Les grandes villes offrent aux artistes de spectacle une grande population dans laquelle il leur est comparativement plus facile de trouver un auditoire qui les apprécie<sup>10</sup>. Les grandes villes sont également des bassins naturels de talents et de ressources pour le secteur culturel. Plus une ville est grande, plus il lui est facile de permettre de réaliser des économies d'échelle grâce à ces bassins de ressources. En outre, on affirme souvent que les villes plus grandes généralement acceptent et tolèrent mieux divers points de vue et modes de vie qui sont associés à la créativité nécessaire pour réussir dans le secteur culturel, étant donné que les idées innovatrices et uniques en leur genre sont au nombre des valeurs considérées comme étant les plus précieuses en ce qui concerne le travail dans le secteur culturel. Un autre aspect important des grandes villes tient à ce qu'elles ont une main-d'œuvre plus importante et donc plus diversifiée.

Graphique 1

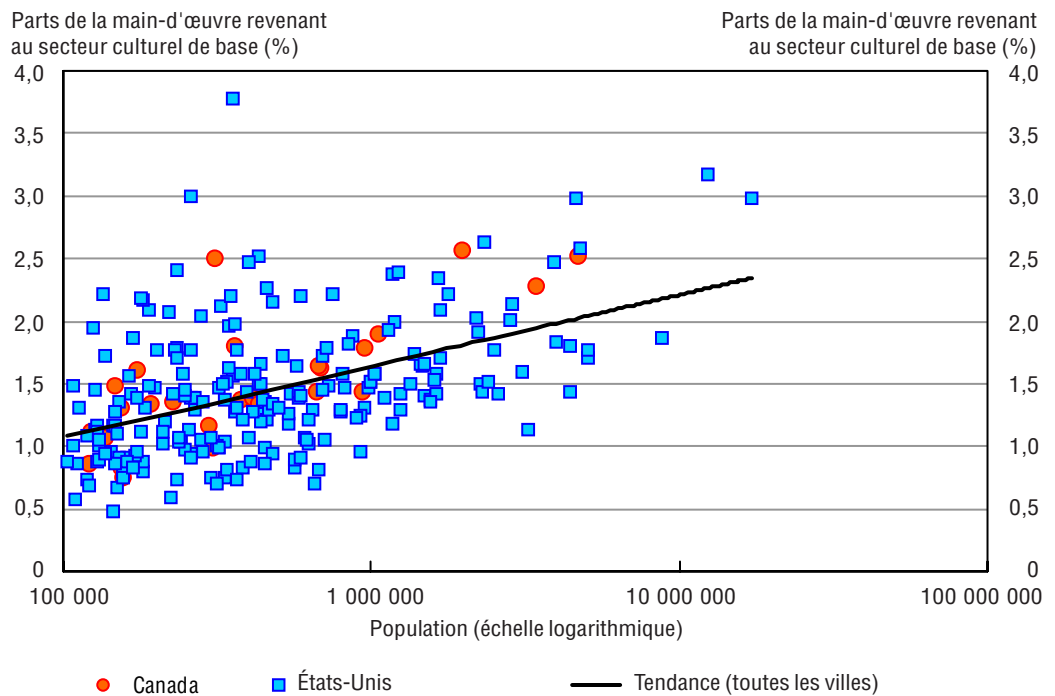
**Parts de la main-d'œuvre revenant au secteur culturel de base selon la taille de la ville, Canada et États-Unis, 2001**



Sources : Recensement du Canada (2001) et recensement des États-Unis (2000).

Graphique 2

**Parts de la main-d'œuvre revenant au secteur culturel de base selon la taille de la population, Canada et États-Unis, 2001**



Sources : Recensement du Canada (2001) et recensement des États-Unis (2000).

Au graphique 1, les villes ont été regroupées selon la taille. Le graphique montre des parts de la main-d'œuvre revenant au secteur culturel de base plus importantes dans les villes plus grandes. Les parts de la main-d'œuvre revenant au secteur culturel de base des villes comptant plus de quatre millions d'habitants sont presque le double de celles des villes comptant entre 100 000 et 249 999 habitants. Cette relation positive entre la taille de la ville et sa part de la main-d'œuvre attribuable au secteur culturel est examinée au moyen d'une analyse de régression au graphique 2.

Nous avons recouru à la régression pour vérifier la relation entre les parts de la main-d'œuvre revenant au secteur culturel de base et la taille de la ville. Nous utilisons le logarithme naturel de la taille de la population pour la taille de la ville afin de minimiser la forte variabilité des tailles de population. La relation est positive (et statistiquement significative)<sup>11</sup> tant au Canada qu'aux États-Unis. La valeur de  $R^2$  de 0,24 indique que 24 % de la variance de la part de la main-d'œuvre du secteur culturel de base peut s'expliquer par la taille de la population de la ville<sup>12</sup>. Cette relation est la preuve de l'existence de grappes de professions culturelles de base dans les grandes villes. Nous n'avons trouvé aucune preuve de ce genre en ce qui concerne les professions du patrimoine.

## 4. Évolution de l'emploi dans le secteur culturel de 1981 à 2001

Le rôle du secteur culturel dans l'économie est devenu beaucoup plus important au cours des 20 dernières années et il est essentiel à la création d'une identité sociale nationale cohérente. Cela a entraîné à son tour une augmentation de l'intérêt porté à l'importance de la culture, partiellement en réaction à l'influence homogénéisante de la mondialisation<sup>13</sup>. La valeur de la culture pour les sociétés est maintenant reconnue dans les accords de libre-échange sous forme d'exemptions des produits culturels de l'application des dispositions de ces accords<sup>14</sup>. Ainsi, les effets de la mondialisation sur le secteur culturel du Canada et la performance du Canada par rapport à celle des États-Unis sont pertinents.

### Taux de croissance nationaux

Une façon de comparer les secteurs culturels canadien et américain consiste à examiner les taux de croissance de l'emploi dans le secteur culturel. Les taux de croissance de la main-d'œuvre totale dans l'un et l'autre pays étaient très similaires au cours de la période de 20 ans étudiée, mais l'emploi dans le secteur culturel a crû à un taux relativement plus rapide au Canada. Entre 1981 et 2001, la main-d'œuvre canadienne totale a augmenté de 31,6 % et celle des États-Unis, d'un demi-point de pourcentage de plus, soit de 32,1 %. Au cours de la même période, la main-d'œuvre du secteur culturel a augmenté à un rythme beaucoup plus rapide que la main-d'œuvre globale dans les deux pays. Au Canada, l'emploi dans le secteur culturel de base a crû de 96,6 %, comparativement à 70,6 % pour les États-Unis (voir le tableau 7); au Canada, la main-d'œuvre du secteur culturel de base a augmenté trois fois plus rapidement que la main-d'œuvre totale.

Ces taux de croissance élevés étaient concentrés dans les villes, les taux de croissance de l'emploi dans les professions culturelles dans les régions rurales étant sensiblement inférieurs au taux national ou au taux des villes. Il convient également de souligner que la croissance plus lente de l'emploi dans le secteur culturel de base aux États-Unis pourrait être attribuable à un ralentissement de la croissance du secteur culturel de base au cours des années 1990. Le taux de croissance de 11,7 % enregistré au cours de cette décennie a seulement égalé celui de la main-d'œuvre globale. Au Canada, en revanche, la croissance du secteur culturel de base a légèrement progressé, passant à 40,2 % au cours des années 1990, à un taux de croissance qui est plus du triple de celui de la main-d'œuvre totale au cours des années 1990.

Tableau 7

## Taux de croissance de la main-d'œuvre, Canada et États-Unis, 1981 à 2001

|  | Canada<br>1981 à 2001 |        |                    | États-Unis<br>1980 à 2000 |        |                    |
|--|-----------------------|--------|--------------------|---------------------------|--------|--------------------|
|  | Échelle<br>nationale  | Villes | Régions<br>rurales | Échelle<br>nationale      | Villes | Régions<br>rurales |
|  | Pourcentage           |        |                    |                           |        |                    |
| <b>Main-d'œuvre totale</b>                         | 31,58                 | 42,71  | 15,71              | 32,12                     | 49,74  | 4,49               |
| <b>Main-d'œuvre totale<br/>du secteur culturel</b> | 81,14                 | 90,32  | 54,89              | 66,12                     | 85,42  | 27,18              |
| Main-d'œuvre du secteur<br>culturel de base        | 96,56                 | 106,13 | 67,50              | 70,64                     | 89,76  | 32,75              |
| Main-d'œuvre du secteur<br>du patrimoine           | 19,57                 | 25,71  | 12,48              | 37,47                     | 63,26  | 5,69               |

Sources : Recensements du Canada (1981 et 2001) et recensements des États-Unis (1980 et 2000).

Les régions rurales au Canada ont connu une plus forte croissance que celles aux États-Unis dans tous les segments de la main-d'œuvre examinés. Au cours des années 1980, les États-Unis ont connu une croissance considérablement plus forte de l'emploi dans le secteur culturel de base, de l'emploi dans des secteurs autres que le secteur culturel et de l'emploi total. La croissance dans les professions culturelles du patrimoine était sensiblement la même dans l'un et l'autre pays au cours des années 1980. Durant les années 1990, le Canada a connu une croissance beaucoup plus forte du secteur culturel de base, tandis que la croissance de l'emploi dans le secteur du patrimoine, de l'emploi dans des secteurs autres que le secteur culturel et de l'emploi total était sensiblement inférieure à celle aux États-Unis.

Les villes affichent systématiquement les taux de croissance les plus élevés dans chaque segment de la main-d'œuvre. Comparativement aux villes américaines, les villes canadiennes connaissent une plus forte croissance du secteur culturel de base et de l'ensemble du secteur culturel, et une plus faible croissance du secteur culturel du patrimoine et de la main-d'œuvre totale (voir le tableau 7).

Dans l'ensemble, les professions culturelles affichent une croissance beaucoup plus forte que la main-d'œuvre totale. Dans le prolongement des recherches actuelles, on pourrait comparer le secteur culturel et d'autres secteurs de la main-d'œuvre sur une base individuelle plutôt qu'agrégée. Cela pourrait permettre de cerner d'autres secteurs dont la croissance peut favoriser ou entraver la croissance du secteur culturel et vice-versa. En outre, cela permettrait de procéder à une comparaison plus détaillée de la croissance dans différents secteurs que celle faite ici.

### Professions du patrimoine

La main-d'œuvre du secteur du patrimoine affiche la même tendance générale de croissance plus faible dans les régions rurales. En outre, la croissance du secteur du patrimoine aux États-Unis était considérablement plus élevée (37,5 %) qu'au Canada (19,6 %). Cela tenait à une forte chute de croissance au Canada au cours des années 1990 qui a entraîné une diminution de 0,3 % de l'emploi dans le secteur du patrimoine, comparativement à un taux de croissance de 22,3 % aux États-Unis. Cette chute était attribuable probablement aux importantes réductions budgétaires apportées par les administrations publiques au milieu des années 1990 pour équilibrer leurs finances. De nombreux établissements du patrimoine sont des institutions publiques

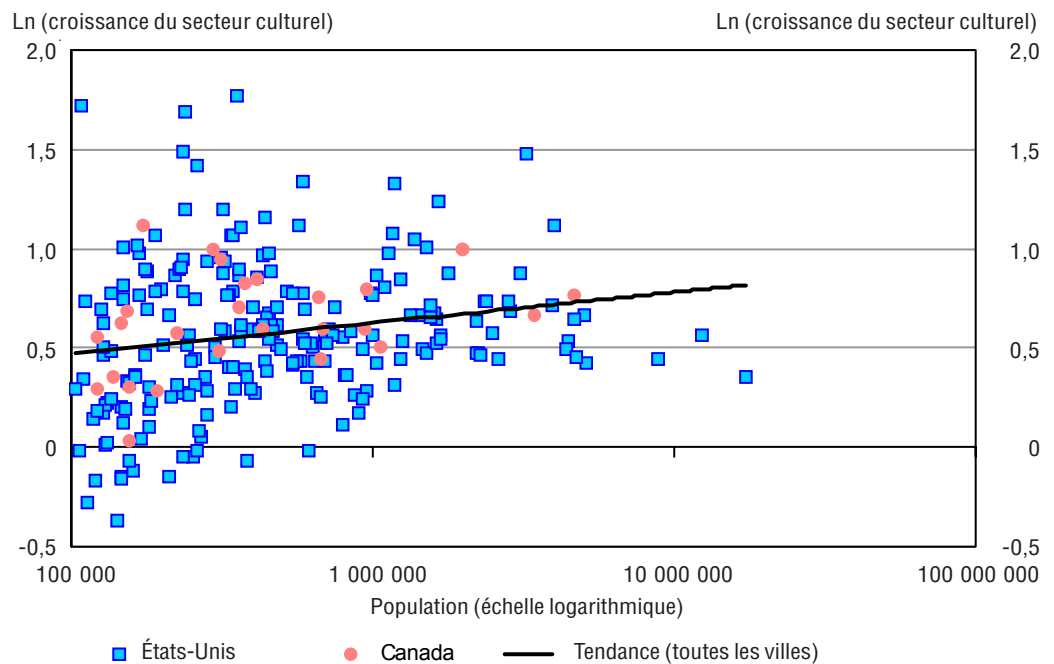
qui comptent sur les fonds publics pour financer leurs activités courantes. Une différence importante entre le Canada et les États-Unis tient à ce que, au Canada, la main-d'œuvre du secteur du patrimoine a augmenté à un taux sensiblement inférieur à celui de la main-d'œuvre totale au niveau national, dans les régions rurales et dans les grandes villes au cours de la période à l'étude. Aux États-Unis, au contraire, la main-d'œuvre du secteur du patrimoine a affiché un taux de croissance supérieur à celui de la main-d'œuvre totale. Cette différence tient à la forte chute de croissance au Canada durant les années 1990 comparativement aux années 1980 quand la croissance de l'emploi dans le secteur culturel du patrimoine était plus élevée que la croissance de l'emploi totale.

### Taille de la ville par rapport à la croissance du secteur culturel de base

Comme nous l'avons déjà montré, en 2001 la taille de la population d'une ville était corrélée positivement à la part de la main-d'œuvre revenant au secteur culturel de base. Autrement dit, les grandes villes avaient des parts plus importantes de l'emploi dans le secteur culturel de base. Pour déterminer si cette tendance se poursuit, nous examinons la relation entre la croissance du secteur culturel de base et la taille de la ville. Il s'agit ici de déterminer si les grandes villes deviennent plus importantes qu'elles ne le sont déjà sur le plan de l'emploi dans le secteur culturel.

Graphique 3

#### Croissance du secteur culturel de base de 1981 à 2001 selon la taille de la population de la ville, Canada et États-Unis



Sources : Recensements du Canada (1981 et 2001) et recensements des États-Unis (1980 et 2000).

Nous avons recours à la régression pour examiner la relation entre la croissance de l'emploi dans le secteur culturel de base de 1981 à 2001 et la taille de la population en 2001, en utilisant comme variables le ratio de l'emploi dans le secteur culturel de base en 2001 à l'emploi dans le secteur culturel de base en 1981 et la taille de la population de la ville en 2001<sup>15</sup>. La relation observée entre la taille de la population et la croissance de l'emploi dans le secteur culturel de base est positive et statistiquement significative<sup>16</sup> (voir le graphique 3). Toutefois, cette relation n'est pas déterministe. Il est possible pour les petites villes de connaître une forte croissance et, pour les grandes villes, de connaître peu de croissance ou de n'en connaître aucune mais, en moyenne, la croissance est plus forte dans les grandes villes que dans les petites. Par exemple, le taux de croissance moyen dans les villes comptant plus d'un million d'habitants était de 106,9 %, tandis que dans les villes comptant moins d'un million d'habitants, il était de 84,6 %. En particulier, la faible valeur de R au carré (0,04) laisse supposer que des facteurs autres que la taille de la ville jouent également un rôle important dans la croissance de l'emploi dans le secteur culturel<sup>17</sup>. Cela n'est pas étonnant étant donné la très forte variabilité des taux de croissance. Combiné à la croissance relativement faible dans les régions rurales, ce résultat laisse supposer que l'emploi dans les professions culturelles est ou devient de plus en plus concentré dans les grandes villes.

Un petit nombre de villes affichent des taux de croissance du secteur culturel de base très élevés (six villes ont des taux supérieurs à 300 %) et 14 affichent des taux de croissance négatifs. Presque toutes les villes ayant des taux de croissance très élevés ou négatifs comptaient moins de 1 000 000 habitants. Cette très forte variabilité dans les petites villes est moins courante dans les grandes villes. Aucune ville comptant plus de cinq millions d'habitants n'a affiché un taux de croissance supérieur à 100 % et la plupart avaient un taux plus proche de 50 %; en même temps, aucune ville de cette taille n'avait connu une croissance inférieure à 40 %. Il y aurait donc peut-être un plancher et un plafond en ce qui concerne la croissance dans les très grandes villes.

## 5. Sous-groupes du secteur culturel de base

Les professions culturelles de base peuvent être subdivisées en sous-groupes menant des activités connexes. Aux fins de la présente analyse, elles sont divisées en trois sous-groupes, soit les arts visuels et le design, les arts d'interprétation et les arts littéraires. La raison d'être de cette ventilation est que les catégories plus générales des professions culturelles de base peuvent masquer la spécialisation des différentes villes (p. ex., Los Angeles et Vancouver dans le tournage de films). Nous analysons ces trois groupes dans certaines villes importantes sur le plan culturel ainsi qu'au niveau national. Les villes sélectionnées sont New York, Los Angeles, Chicago, Washington, Chicago, Boston, San Francisco, Toronto, Vancouver, Montréal et Ottawa. Ces villes ont été sélectionnées parce qu'elles figurent parmi les grappes culturelles les plus grosses et les plus importantes sur le plan culturel dans l'un et l'autre pays.

### Secteur culturel de base au niveau national

Avant d'analyser ces sous-groupes des professions culturelles de base au niveau de la ville, nous les examinons au niveau national. Au niveau national, la part de la main-d'œuvre revenant au secteur culturel de base est très similaire, mais on observe des différences marquées dans sa composition.

Des trois sous-groupes des professions culturelles de base, les arts visuels et le design représentent la part la plus importante de la main-d'œuvre revenant au secteur culturel de base. Cela est attribuable en partie au grand nombre de professions comprises dans ce groupe, dont celles des arts visuels, représentées par exemple par les peintres et les sculpteurs, mais également les graphistes, les designers et les architectes (voir le tableau 1). Au Canada comme aux États-Unis, ce sous-groupe représente plus de 50 % du groupe des professions culturelles de base (54,0 % au Canada et 58,6 % aux États-Unis (voir le tableau 8).

Même s'il y a peu de différence entre le Canada et les États-Unis en ce qui concerne la part de la main-d'œuvre attribuable au secteur culturel de base que représente le sous-groupe des arts visuels et du design, ce n'est pas le cas du sous-groupe des arts d'interprétation. À l'échelle nationale, la part de la main-d'œuvre dans le secteur culturel de base au Canada représentée par les arts d'interprétation (27,7 %) était plus élevée qu'aux États-Unis (17,6 %). Aux États-Unis, en revanche, les arts littéraires représentaient une plus grande part de la main-d'œuvre revenant au secteur culturel de base (23,9 %) qu'au Canada (18,32 %).



Tableau 8

## Part de la main-d'œuvre revenant aux sous groupes du secteur du patrimoine, du secteur de base et du secteur culturel de base, Canada et États-Unis, 2001

|   | Canada 2001             |                         | États-Unis 2000         |                         |
|---|-------------------------|-------------------------|-------------------------|-------------------------|
|   | Part de la main-d'œuvre | Part du secteur de base | Part de la main-d'œuvre | Part du secteur de base |
|   | Pourcentage             |                         |                         |                         |
| <b>Main-d'œuvre du secteur culturel de base</b>       | <b>1,66</b>             | <b>100,00</b>           | <b>1,65</b>             | <b>100,00</b>           |
| Arts littéraires                                      | 0,30                    | 18,32                   | 0,39                    | 23,91                   |
| Arts d'interprétation                                 | 0,46                    | 27,66                   | 0,29                    | 17,55                   |
| Arts visuels et design                                | 0,90                    | 54,02                   | 0,96                    | 58,54                   |
| <b>Main-d'œuvre du secteur culturel du patrimoine</b> | <b>0,25</b>             | <b>...</b>              | <b>0,21</b>             | <b>...</b>              |

... n'ayant pas lieu de figurer

Sources : Recensement du Canada (2001) et recensement des États-Unis (2000).

Lorsque nous comparons le Canada et les États-Unis pour les trois sous-groupes du secteur culturel de base, nous observons que la part de la main-d'œuvre globale attribuable au sous-secteur des arts littéraires était plus importante aux États-Unis qu'au Canada. Au niveau national, ce sous-secteur représentait 0,39 % de la main-d'œuvre totale aux États-Unis, comparativement à 0,30 % au Canada. Pour ce qui est de la part de la main-d'œuvre attribuable aux arts d'interprétation, le Canada vient en tête, sa part (0,46 %) étant d'environ 50 % supérieure à celle des États-Unis (0,29 %). En revanche, le sous-groupe des arts visuels et du design représentait une part légèrement plus importante de la main-d'œuvre globale aux États-Unis qu'au Canada, soit 0,96 % par rapport à 0,90 %.

Les arts d'interprétation représentaient une part beaucoup plus importante de la main-d'œuvre dans le secteur culturel de base au Canada qu'aux États-Unis, soit une part de 10 points de pourcentage supérieure à celle aux États-Unis. L'inverse s'observe en ce qui concerne les arts littéraires, qui représentaient une part de la main-d'œuvre du secteur culturel de base d'environ 5 points de pourcentage plus importante aux États-Unis qu'au Canada.

Au Canada, les arts littéraires représentaient environ un cinquième de l'emploi dans le secteur culturel de base, tandis que les arts d'interprétation représentaient plus du quart et les arts visuels, un peu plus de la moitié. Aux États-Unis, les arts visuels représentaient également plus de la moitié de l'emploi dans le secteur culturel de base, tandis que les arts littéraires représentaient un peu moins du quart et les arts d'interprétation, moins d'un cinquième. Ainsi, les arts d'interprétation sont relativement plus prédominants au Canada qu'aux États-Unis, tandis que les arts littéraires sont relativement plus prédominants aux États-Unis qu'au Canada.

### Villes sélectionnées

Un certain nombre de villes ont été sélectionnées parce qu'elles avaient des parts importantes de l'emploi dans le secteur culturel de base et les niveaux les plus élevés d'emploi dans ce secteur (en termes de la taille de la main-d'œuvre dans le secteur culturel de base) dans chaque pays. Chaque ville, classée selon sa part de main-d'œuvre revenant au secteur culturel de base, est présentée au tableau 9.

La part globale de la main-d'œuvre attribuable au secteur culturel de base était la plus importante à Los Angeles, suivie de New York et de San Francisco qui se sont toutes les deux classées au deuxième rang. Vancouver (5<sup>e</sup>) était la ville dont la part était la plus importante au Canada, suivie de près par Toronto (6<sup>e</sup>).

En leur qualité de capitales de l'un et l'autre pays, Ottawa et Washington ont certaines caractéristiques en commun. Ottawa avait la part la plus importante de main-d'œuvre attribuable au secteur du patrimoine, suivie de Washington. Cela s'explique par la concentration d'institutions nationales dans ces villes, telles les bibliothèques nationales, les archives et les musées (voir le tableau 9).

La part la plus importante de la main-d'œuvre attribuable au sous-secteur des arts littéraires s'observe à Washington, suivie de New York et de San Francisco. Pour ce qui est des parts de la main-d'œuvre revenant au secteur culturel de base, Washington affichait la plus importante part de la main-d'œuvre dans le sous-secteur des arts littéraires, suivie de New York et de San Francisco. En ce qui concerne les parts de la main-d'œuvre revenant au secteur culturel de base, les deux capitales nationales avaient des parts importantes de la main-d'œuvre appartenant à des professions en arts littéraires, Washington se classant au premier rang (41,5 %) et Ottawa, au deuxième rang (35,2 %).

**Tableau 9**  
**Parts de la main-d'œuvre globale, certaines villes, 2001**

|               | Secteur culturel de base |                    | Arts littéraires    |                    | Arts d'interprétation |                    | Arts visuels et design |                    | Patrimoine          |                    |
|---------------|--------------------------|--------------------|---------------------|--------------------|-----------------------|--------------------|------------------------|--------------------|---------------------|--------------------|
|               | Part en pourcentage      | Rang               | Part en pourcentage | Rang               | Part en pourcentage   | Rang               | Part en pourcentage    | Rang               | Part en pourcentage | Rang               |
| Los Angeles   | 3,18                     | 1 <sup>er</sup>    | 0,65                | 6 <sup>ième</sup>  | 0,92                  | 1 <sup>er</sup>    | 1,61                   | 2 <sup>ième</sup>  | 0,17                | 10 <sup>ième</sup> |
| New York      | 2,98                     | 2 <sup>ième</sup>  | 0,86                | 2 <sup>ième</sup>  | 0,60                  | 5 <sup>ième</sup>  | 1,52                   | 3 <sup>ième</sup>  | 0,26                | 6 <sup>ième</sup>  |
| San Francisco | 2,98                     | 3 <sup>ième</sup>  | 0,80                | 3 <sup>ième</sup>  | 0,41                  | 6 <sup>ième</sup>  | 1,77                   | 1 <sup>er</sup>    | 0,21                | 9 <sup>ième</sup>  |
| Washington    | 2,59                     | 4 <sup>ième</sup>  | 1,07                | 1 <sup>er</sup>    | 0,38                  | 7 <sup>ième</sup>  | 1,13                   | 8 <sup>ième</sup>  | 0,43                | 2 <sup>ième</sup>  |
| Vancouver     | 2,56                     | 5 <sup>ième</sup>  | 0,39                | 10 <sup>ième</sup> | 0,85                  | 2 <sup>ième</sup>  | 1,32                   | 6 <sup>ième</sup>  | 0,29                | 4 <sup>ième</sup>  |
| Toronto       | 2,51                     | 6 <sup>ième</sup>  | 0,47                | 8 <sup>ième</sup>  | 0,71                  | 3 <sup>ième</sup>  | 1,33                   | 5 <sup>ième</sup>  | 0,22                | 8 <sup>ième</sup>  |
| Boston        | 2,47                     | 7 <sup>ième</sup>  | 0,71                | 4 <sup>ième</sup>  | 0,33                  | 9 <sup>ième</sup>  | 1,43                   | 4 <sup>ième</sup>  | 0,35                | 3 <sup>ième</sup>  |
| Montréal      | 2,27                     | 8 <sup>ième</sup>  | 0,41                | 9 <sup>ième</sup>  | 0,64                  | 4 <sup>ième</sup>  | 1,23                   | 7 <sup>ième</sup>  | 0,28                | 5 <sup>ième</sup>  |
| Ottawa        | 1,90                     | 9 <sup>ième</sup>  | 0,67                | 5 <sup>ième</sup>  | 0,36                  | 8 <sup>ième</sup>  | 0,87                   | 10 <sup>ième</sup> | 0,53                | 1 <sup>er</sup>    |
| Chicago       | 1,86                     | 10 <sup>ième</sup> | 0,49                | 7 <sup>ième</sup>  | 0,24                  | 10 <sup>ième</sup> | 1,13                   | 8 <sup>ième</sup>  | 0,25                | 7 <sup>ième</sup>  |

Sources : Recensement du Canada (2001) et recensement des États-Unis (2000).

Los Angeles avait la part la plus importante de la main-d'œuvre occupée dans les professions des arts d'interprétation, avec 0,92 % (voir le tableau 9), sans doute à cause d'Hollywood. Cependant, Vancouver, Toronto et Montréal se sont classées aux deuxième, troisième et quatrième rangs, respectivement. Toutes trois sont d'importants centres d'activité dans les domaines de la mode, du film et du théâtre. Cela reflète la plus importante part globale de la main-d'œuvre revenant au secteur des arts d'interprétation au Canada qu'aux États-Unis. Un tableau différent se dégage lorsque nous examinons les parts de la main-d'œuvre revenant au secteur culturel de base occupée dans les professions des arts d'interprétation : Vancouver affiche la part la plus importante, soit 33 %, tandis que Los Angeles affiche 29 % et Montréal et Toronto, 28 % (voir le tableau 10). Cela montre que, même si les professions des arts d'interprétation comprennent une proportion plus élevée de la main-d'œuvre globale à Los Angeles, elles représentent une part importante de l'emploi dans le secteur culturel de base à Vancouver.

Le sous-groupe des arts visuels et du design est dominé par les villes américaines, San Francisco venant en tête, suivie de Los Angeles, New York et Boston. Même si la part de la main-d'œuvre revenant au secteur culturel de base occupée dans les professions des arts visuels était la plus importante à Chicago, la part de la main-d'œuvre globale attribuable aux arts visuels dans cette ville était la plus faible aux États-Unis et la même qu'à Washington, Ottawa étant la seule ville se classant à un rang inférieur. Pour ce qui est des parts de la main-d'œuvre revenant au secteur culturel de base, les arts visuels représentaient environ la moitié de la main-d'œuvre dans ce secteur dans chaque ville; les parts les plus petites s'observent à Washington et à Ottawa, soit 43,8 % et 45,8 %, respectivement, tandis que Chicago, Boston et San Francisco affichent les parts les plus importantes, soit 60,4 %, 58,1 % et 59,3 %, respectivement.

**Tableau 10**

**Part de la main-d'œuvre revenant au secteur culturel de base, certaines villes, 2001**

|               | Arts littéraires    |                    | Arts d'interprétation |                    | Arts visuels et design |                    |
|---------------|---------------------|--------------------|-----------------------|--------------------|------------------------|--------------------|
|               | Part en pourcentage | Rang               | Part en pourcentage   | Rang               | Part en pourcentage    | Rang               |
| Los Angeles   | 20.31               | 7 <sup>ième</sup>  | 28.92                 | 2 <sup>ième</sup>  | 50.78                  | 8 <sup>ième</sup>  |
| New York      | 28.84               | 3 <sup>ième</sup>  | 20.01                 | 5 <sup>ième</sup>  | 51.15                  | 7 <sup>ième</sup>  |
| San Francisco | 26.83               | 5 <sup>ième</sup>  | 13.85                 | 8 <sup>ième</sup>  | 59.32                  | 2 <sup>ième</sup>  |
| Washington    | 41.51               | 1 <sup>er</sup>    | 14.65                 | 7 <sup>ième</sup>  | 43.84                  | 10 <sup>ième</sup> |
| Vancouver     | 15.38               | 10 <sup>ième</sup> | 33.16                 | 1 <sup>er</sup>    | 51.46                  | 6 <sup>ième</sup>  |
| Toronto       | 18.82               | 8 <sup>ième</sup>  | 28.30                 | 3 <sup>ième</sup>  | 52.88                  | 5 <sup>ième</sup>  |
| Boston        | 28.56               | 4 <sup>ième</sup>  | 13.37                 | 9 <sup>ième</sup>  | 58.07                  | 3 <sup>ième</sup>  |
| Montréal      | 17.89               | 9 <sup>ième</sup>  | 28.10                 | 4 <sup>ième</sup>  | 54.01                  | 4 <sup>ième</sup>  |
| Ottawa        | 35.17               | 2 <sup>ième</sup>  | 18.99                 | 6 <sup>ième</sup>  | 45.84                  | 9 <sup>ième</sup>  |
| Chicago       | 26.44               | 6 <sup>ième</sup>  | 13.11                 | 10 <sup>ième</sup> | 60.45                  | 1 <sup>er</sup>    |

**Sources :** Recensement du Canada (2001) et recensement des États-Unis (2000).

Lorsque nous examinons la part de la main-d'œuvre revenant au secteur culturel de base dans chaque sous-groupe dans les villes sélectionnées, nous constatons que différents types d'emplois dans le secteur culturel sont regroupés dans différentes villes. Ottawa et Washington affichent toutes deux des parts importantes de la main-d'œuvre dans le sous-secteur du patrimoine. Ottawa et Washington affichent également des parts importantes de la main-d'œuvre revenant au secteur culturel de base dans le sous-secteur des arts littéraires, tandis que Los Angeles, Vancouver, Montréal et Toronto ont toutes des parts importantes de la main-d'œuvre revenant au secteur culturel de base dans le sous-secteur des arts d'interprétation. Chicago, Boston et San Francisco sont les trois villes qui semblent être plus spécialisées en arts visuels. Au moins certaines grappes culturelles semblent se spécialiser dans des sous-groupes particuliers d'emploi dans le secteur culturel. D'autres semblent être plus diversifiées. Des profils distincts sous-tendent la composition de l'emploi dans les professions culturelles, les villes se spécialisant dans différentes formes d'activité culturelle.

## 6. Conclusion

L'emploi dans le secteur culturel au Canada et aux États-Unis présentait de nombreuses similarités durant la période de 1981 à 2001. Dans l'un et l'autre pays, l'emploi dans le secteur culturel a crû à un rythme sensiblement plus rapide que la main-d'œuvre globale, le Canada devançant les États-Unis. Ainsi, les parts de la main-d'œuvre revenant au secteur culturel ont augmenté au cours de la période de 20 ans étudiée. En ce qui concerne les parts de la main-d'œuvre attribuable au secteur culturel, le Canada était à la traîne des États-Unis en 1981, mais en 2001, les deux pays étaient virtuellement sur un pied d'égalité.

Nous observons de fortes différences sur le plan de l'emploi dans le secteur culturel entre les villes et les régions rurales, ainsi qu'une forte variation entre les villes selon la taille de la population. De façon générale, les parts de l'emploi dans le secteur culturel étaient plus importantes dans les villes que dans les régions rurales, les grandes villes affichant généralement les parts les plus importantes. Dans l'ensemble, la part de la main-d'œuvre revenant au secteur culturel de base des dix villes de plus de quatre millions d'habitants était presque le double de celle des villes les plus petites comptant de 100 000 à 249 999 habitants. En outre, les taux de croissance de la main-d'œuvre dans le secteur culturel étaient plus élevés dans les villes que dans les régions rurales, ce qui reflète la tendance générale à une plus forte croissance de la main-d'œuvre globale dans les villes.

Les villes canadiennes qui, selon les données recueillies, sont d'importants centres de production culturelle dans le contexte nord-américain sont Vancouver, Toronto, Victoria et Montréal. Au cours de la période de 24 ans à l'étude, ces quatre villes sont toutes devenues relativement plus importantes dans le contexte nord-américain, Vancouver et Victoria affichant des progressions remarquables dans leur classement parmi les villes d'Amérique du Nord.

Pour ce qui est de la composition de la main-d'œuvre du secteur culturel de base, la part la plus importante était occupée dans les professions des arts visuels et du design. De plus, ces professions sont souvent exercées dans des secteurs autres que le secteur culturel, comme l'industrie de la publicité et de la promotion<sup>18</sup>. Il en était ainsi tant au Canada qu'aux États-Unis. Cependant, une part plus importante de l'emploi dans le secteur culturel au Canada revenait aux arts d'interprétation et aux États-Unis, aux arts littéraires. Les deux pays avaient ceci en commun, que les parts les plus importantes de l'emploi dans les professions culturelles du patrimoine se trouvaient dans la capitale nationale.

Globalement, l'emploi dans le secteur culturel était plus important aux États-Unis au début de la période à l'étude, mais à la fin de celle-ci, le Canada avait rattrapé et même légèrement dépassé les États-Unis. Nous avons également conclu au regroupement en grappes de l'emploi dans le secteur culturel dans les villes, et de façon démesurée dans les grandes villes. En outre, au moins certaines villes semblent afficher une spécialisation dans certains sous-groupes du secteur culturel.

## Annexe A

### Part de la main-d'œuvre revenant au secteur culturel de base

| Rang en 2001      | Région géographique                                | 1981 | 1991 | 2001 |
|-------------------|--|------|------|------|
|                   |  | Part | Part | Part |
| 1 <sup>er</sup>   | Stamford, Connecticut                              | 2,12 | 2,29 | 3,77 |
| 2 <sup>ème</sup>  | Los Angeles-Long Beach, Californie                 | 2,16 | 2,77 | 3,18 |
| 3 <sup>ème</sup>  | Santa Cruz, Californie                             | 2,18 | 2,37 | 2,99 |
| 4 <sup>ème</sup>  | San Francisco-Oakland-Vallejo, Californie          | 2,06 | 2,45 | 2,98 |
| 5 <sup>ème</sup>  | New York-Northeastern, New Jersey                  | 2,53 | 2,94 | 2,98 |
| 6 <sup>ème</sup>  | Seattle-Everett, Washington                        | 1,95 | 2,45 | 2,64 |
| 7 <sup>ème</sup>  | Washington, District de Columbia/Maryland/Virginie | 2,67 | 2,91 | 2,59 |
| 8 <sup>ème</sup>  | Vancouver  | 1,45 | 1,92 | 2,56 |
| 9 <sup>ème</sup>  | Madison, Wisconsin                                 | 1,97 | 2,20 | 2,52 |
| 10 <sup>ème</sup> | Toronto  | 1,75 | 1,98 | 2,51 |
| 11 <sup>ème</sup> | Victoria   | 1,37 | 1,73 | 2,50 |
| 12 <sup>ème</sup> | Santa Barbara-Santa Maria-Lompoc, Californie       | 1,76 | 2,46 | 2,47 |
| 13 <sup>ème</sup> | Boston, Massachusetts                              | 1,95 | 2,68 | 2,47 |
| 14 <sup>ème</sup> | Fort Collins-Loveland, Colorado                    | 1,67 | 2,23 | 2,41 |
| 15 <sup>ème</sup> | Nashville, Tennessee                               | 1,64 | 2,35 | 2,39 |
| 16 <sup>ème</sup> | Austin, Texas                                      | 1,93 | 2,25 | 2,38 |
| 17 <sup>ème</sup> | Orlando, Floride                                   | 1,65 | 2,03 | 2,34 |
| 18 <sup>ème</sup> | Montreal   | 1,51 | 1,93 | 2,27 |
| 19 <sup>ème</sup> | Santa Rosa-Petaluma, Californie                    | 1,64 | 2,17 | 2,26 |
| 20 <sup>ème</sup> | Portland-Vancouver, Oregon/Washington              | 1,44 | 2,12 | 2,22 |
| 21 <sup>ème</sup> | Ventura-Oxnard-Simi Valley, Californie             | 1,61 | 1,96 | 2,21 |
| 22 <sup>ème</sup> | State College, Pennsylvanie                        | 1,38 | 2,03 | 2,21 |
| 23 <sup>ème</sup> | Sarasota, Floride                                  | 1,89 | 2,33 | 2,20 |
| 24 <sup>ème</sup> | Trenton, New Jersey                                | 1,89 | 2,46 | 2,19 |
| 25 <sup>ème</sup> | Medford, Oregon                                    | 1,37 | 2,20 | 2,18 |
| 26 <sup>ème</sup> | Champaign-Urbana-Rantoul, Illinois                 | 1,97 | 2,36 | 2,17 |
| 27 <sup>ème</sup> | Ann Arbor, Michigan                                | 2,25 | 2,71 | 2,15 |
| 28 <sup>ème</sup> | Minneapolis-St. Paul, Minnesota                    | 1,61 | 2,22 | 2,13 |
| 29 <sup>ème</sup> | Eugene-Springfield, Oregon                         | 1,56 | 1,82 | 2,11 |
| 30 <sup>ème</sup> | San Jose, Californie                               | 1,55 | 2,16 | 2,08 |
| 31 <sup>ème</sup> | Cedar Rapids, Iowa                                 | 0,88 | 1,63 | 2,08 |
| 32 <sup>ème</sup> | Gainesville, Floride                               | 1,40 | 2,03 | 2,08 |
| 33 <sup>ème</sup> | Salinas-Sea Side-Monterey, Californie              | 1,52 | 2,29 | 2,05 |
| 34 <sup>ème</sup> | Denver-Boulder-Longmont, Colorado                  | 1,55 | 1,97 | 2,03 |
| 35 <sup>ème</sup> | San Diego, Californie                              | 1,47 | 1,92 | 2,02 |
| 36 <sup>ème</sup> | Raleigh-Durham, Caroline du Nord                   | 1,44 | 1,83 | 1,99 |
| 37 <sup>ème</sup> | New Haven-Meriden, Connecticut                     | 1,86 | 1,84 | 1,97 |
| 38 <sup>ème</sup> | Bridgeport, Connecticut                            | 1,27 | 1,48 | 1,95 |
| 39 <sup>ème</sup> | Waterloo-Cedar Falls, Iowa                         | 1,01 | 1,43 | 1,95 |
| 40 <sup>ème</sup> | West Palm Beach-Boca Raton-Delray Beach, Floride   | 1,50 | 1,98 | 1,93 |
| 41 <sup>ème</sup> | Miami-Hialeah, Floride                             | 1,60 | 1,75 | 1,91 |
| 42 <sup>ème</sup> | Ottawa - Hull                                      | 1,79 | 1,81 | 1,90 |
| 43 <sup>ème</sup> | Honolulu, Hawaii                                   | 1,59 | 1,82 | 1,88 |
| 44 <sup>ème</sup> | Chicago-Gary-Lake, Illinois                        | 1,40 | 1,89 | 1,86 |
| 45 <sup>ème</sup> | Bellingham, Washington                             | 1,29 | 0,99 | 1,86 |
| 46 <sup>ème</sup> | Atlanta, Géorgie                                   | 1,42 | 2,00 | 1,84 |
| 47 <sup>ème</sup> | Tucson, Arizona                                    | 1,69 | 1,99 | 1,81 |
| 48 <sup>ème</sup> | Halifax  | 1,21 | 1,43 | 1,80 |
| 49 <sup>ème</sup> | Detroit, Michigan                                  | 1,23 | 1,72 | 1,80 |
| 50 <sup>ème</sup> | Calgary  | 1,30 | 1,44 | 1,79 |

**Sources :** Recensements du Canada (1981, 1991 et 2001) et recensements des États-Unis (1980, 1990 et 2000).

## Annexe B

### Part de la main-d'œuvre revenant au secteur culturel du patrimoine

| Rang en 2001       | Région géographique                                 | 1981 | 1991 | 2001 |
|--------------------|---|------|------|------|
|                    |   | Part | Part | Part |
| 1 <sup>er</sup>    | Champaign-Urbana-Rantoul, Illinois                  | 0,54 | 0,71 | 0,68 |
| 2 <sup>ième</sup>  | Madison, Wisconsin                                  | 0,53 | 0,58 | 0,62 |
| 3 <sup>ième</sup>  | New Haven-Meriden, Connecticut                      | 0,51 | 0,63 | 0,54 |
| 4 <sup>ième</sup>  | Ottawa - Hull                                       | 0,69 | 0,64 | 0,53 |
| 5 <sup>ième</sup>  | Saskatoon   | 0,57 | 0,50 | 0,51 |
| 6 <sup>ième</sup>  | Halifax   | 0,58 | 0,40 | 0,49 |
| 7 <sup>ième</sup>  | St. John's  | 0,52 | 0,49 | 0,49 |
| 8 <sup>ième</sup>  | South Bend-Mishawaka, Indiana                       | 0,26 | 0,36 | 0,48 |
| 9 <sup>ième</sup>  | Regina  | 0,40 | 0,50 | 0,48 |
| 10 <sup>ième</sup> | Gainesville, Floride                                | 0,45 | 0,49 | 0,47 |
| 11 <sup>ième</sup> | Muncie, Indiana                                     | 0,42 | 0,49 | 0,46 |
| 12 <sup>ième</sup> | Ann Arbor, Michigan                                 | 0,66 | 0,72 | 0,46 |
| 13 <sup>ième</sup> | Columbia, Missouri                                  | 0,40 | 0,31 | 0,45 |
| 14 <sup>ième</sup> | Lexington-Fayette, Kentucky                         | 0,33 | 0,40 | 0,44 |
| 15 <sup>ième</sup> | Washington, District de Columbia/Maryland/Virginie  | 0,50 | 0,37 | 0,43 |
| 16 <sup>ième</sup> | Baton Rouge, Louisiane                              | 0,35 | 0,27 | 0,43 |
| 17 <sup>ième</sup> | Tuscaloosa, Alabama                                 | 0,33 | 0,52 | 0,43 |
| 18 <sup>ième</sup> | Kingston  | 0,58 | 0,51 | 0,43 |
| 19 <sup>ième</sup> | Duluth-Superior, Minnesota/Wisconsin                | 0,29 | 0,18 | 0,43 |
| 20 <sup>ième</sup> | Eau Claire, Wisconsin                               | 0,14 | 0,22 | 0,38 |
| 21 <sup>ième</sup> | Victoria  | 0,48 | 0,43 | 0,37 |
| 22 <sup>ième</sup> | Eugene-Springfield, Oregon                          | 0,36 | 0,34 | 0,37 |
| 23 <sup>ième</sup> | Sheboygan, Wisconsin                                | 0,13 | 0,23 | 0,37 |
| 24 <sup>ième</sup> | New Bedford, Massachusetts                          | 0,11 | 0,21 | 0,37 |
| 25 <sup>ième</sup> | Bloomington-Normal, Illinois                        | 0,45 | 0,39 | 0,37 |
| 26 <sup>ième</sup> | Benton Harbor, Michigan                             | 0,26 | 0,15 | 0,36 |
| 27 <sup>ième</sup> | Boston, Massachusetts                               | 0,34 | 0,32 | 0,35 |
| 28 <sup>ième</sup> | Stamford, Connecticut                               | 0,27 | 0,35 | 0,34 |
| 29 <sup>ième</sup> | Toledo, Ohio/Michigan                               | 0,29 | 0,21 | 0,34 |
| 30 <sup>ième</sup> | Québec  | 0,38 | 0,36 | 0,33 |
| 31 <sup>ième</sup> | Hartford-Bristol-Middleton-New Britain, Connecticut | 0,26 | 0,37 | 0,33 |
| 32 <sup>ième</sup> | Edmonton  | 0,34 | 0,32 | 0,32 |
| 33 <sup>ième</sup> | Albany-Schenectady-Troy, New York                   | 0,38 | 0,30 | 0,32 |
| 34 <sup>ième</sup> | Kalamazoo-Portage, Michigan                         | 0,37 | 0,26 | 0,32 |
| 35 <sup>ième</sup> | Monroe, Louisiane                                   | 0,26 | 0,31 | 0,31 |
| 36 <sup>ième</sup> | Cedar Rapids, Iowa                                  | 0,17 | 0,26 | 0,31 |
| 37 <sup>ième</sup> | Springfield-Holyoke-Chicopee, Massachusetts         | 0,25 | 0,15 | 0,31 |
| 38 <sup>ième</sup> | Rochester, New York                                 | 0,25 | 0,27 | 0,31 |
| 39 <sup>ième</sup> | Omaha, Nebraska/Iowa                                | 0,18 | 0,14 | 0,31 |
| 40 <sup>ième</sup> | Sherbrooke  | 0,18 | 0,29 | 0,30 |
| 41 <sup>ième</sup> | Olympia, Washington                                 | 0,37 | 0,20 | 0,30 |
| 42 <sup>ième</sup> | Cleveland, Ohio                                     | 0,25 | 0,25 | 0,30 |
| 43 <sup>ième</sup> | Vancouver   | 0,36 | 0,29 | 0,29 |
| 44 <sup>ième</sup> | Trois-Rivières                                      | 0,47 | 0,34 | 0,29 |
| 45 <sup>ième</sup> | St. Cloud, Minnesota                                | 0,25 | 0,33 | 0,29 |
| 46 <sup>ième</sup> | Tucson, Arizona                                     | 0,20 | 0,15 | 0,29 |
| 47 <sup>ième</sup> | Santa Cruz, Californie                              | 0,26 | 0,22 | 0,29 |
| 48 <sup>ième</sup> | Trenton, New Jersey                                 | 0,45 | 0,52 | 0,29 |
| 49 <sup>ième</sup> | Yakima, Washington                                  | 0,17 | 0,03 | 0,29 |
| 50 <sup>ième</sup> | Santa Barbara-Santa Maria-Lompoc, Californie        | 0,27 | 0,25 | 0,29 |

**Sources :** Recensements du Canada (1981, 1991 et 2001) et recensements des États-Unis (1980, 1990 et 2000).

## Bibliographie

- Beckstead, D., M. Brown, G. Gellatly et C. Seaborne. 2003. « Une décennie de croissance : la répartition géographique émergente des branches de la nouvelle économie dans les années 90 ». N° au catalogue : 11-622-MIF2003003. Ottawa : Statistique Canada.
- Beckstead, D. et M. Brown. 2006. « Capacités d'innovation : l'emploi en sciences et en génie au Canada et aux États-Unis ». Documents de recherche : L'économie canadienne en transition. N° au catalogue : 11-622-MIF2006012. Ottawa : Statistique Canada.
- Coish, D. 2004. « Régions métropolitaines de recensement constituant des grappes culturelles ». N° au catalogue : 89-613-MIF2004004. Ottawa : Statistique Canada.
- Coish, David. « L'industrie cinématographique en Colombie-Britannique et en Nouvelle-Écosse ». *La culture en perspective*, vol. 14 n° 04, n° au catalogue : 87-004-XPB. Ottawa : Statistique Canada.
- Costa, D.L. et M.E. Kahn. 2000. "Power couples: Changes in the locational choice of the college educated, 1940-1999." *The Quarterly Journal of Economics*. 115, 4: 1287-1315.
- Programme de la statistique culturelle. 2004. « Cadre canadien pour les statistiques culturelles ». Culture, tourisme et Centre de la statistique de l'éducation, Serie de documents de recherche, n° au catalogue : 81-595-MIF2004021. Ottawa : Statistique Canada.
- Duranton, G. et D. Puga 2001. "Nursery Cities: Urban Diversity, Process Innovation, and the Life Cycle of Products." *American Economic Review* 91: 1454-1477.
- External Advisory Committee on Cities and Communities. 2006. *From Restless Communities to Resilient Places: Building a Stronger Future for All Canadians*.
- Florida, R. 2002a. "The Economic Geography of Talent." *Annals of the Association of American Geographers*. 92(4): 743-755.
- Florida, R. 2002b. *The Rise of the Creative Class: And How it is Transforming Work, Leisure, and Everyday Life*. New York: Basic Books.
- Gertler, M.S., R. Florida, G. Gates et T. Vinodrai. 2002. *Competing on Creativity: Placing Ontario's Cities in North American Context*. Toronto: Ontario Ministry of Enterprise, Opportunity and Innovation and the Institute for Competitiveness and Prosperity.
- Glaeser, E.L. H.D. Kallal, J.A. Scheinkman, et A. Shleifer. 1992. "Growth in Cities." *The Journal of Political Economy*. 100(6): 1126-1152.
- Glaeser, E.L. et D.C. Maré. 2001. "Cities and Skills." *Journal of Labour Economics* 19(2): 316-342.

- Glaeser, E. et J. Gottlieb. 2006. "Urban Resurgence and the Consumer City." *Urban Studies*. 43(8): 1275-1299.
- Jacobs, J. 1969. *The Economy of Cities*. New York: Random House.
- Mitchell, Clair, Trudi Bunting et Maria Piccioni, *Visual Artists: Counter-urbanists in the Canadian countryside?* *The Canadian Geographer*, Vol. 48, No. 2 (2004), p. 152-167.
- Schimpf, M. « Produit créatif : Le rôle des professions culturelles dans l'économie pendant les années 1990 » n° au catalogue : à paraître. Ottawa : Statistique Canada.
- Schimpf, M. et P. Sereda. 2007. « Vers une géographie de la culture : l'écart entre l'urbain et le rural en matière de professions culturelles » n° au catalogue : à paraître. Ottawa : Statistique Canada.
- Scott, Allen. *The Cultural Economy of Cities*, Joint Editors and Blackwell Publishers, 1996.
- Shapiro, J. M. 2005. "Smart Cities: Quality of Life, Productivity, and the Growth Effect of Human Capital" *NBER Working Paper Series*. Working Paper No. 11615. Cambridge, MA: National Bureau of Economic Research.
- Singh, V. 2004. « Contribution économique de la culture au Canada ». Culture, tourisme et Centre de la statistique de l'éducation, Serie de documents de recherche, n° au catalogue : 81-595-MIF2004023. Ottawa : Statistique Canada.



## Notes en fin de texte

1. On peut citer par exemple les dispositions relatives au contenu canadien et les exemptions de biens culturels de l'application des dispositions des accords de libre-échange.
2. Comité consultatif externe sur les villes et les collectivités, 2006. *Pour en finir avec l'incertitude et favoriser la résilience des collectivités : Bâtir un meilleur avenir pour tous les Canadiens*.
3. Coish, David. *Régions métropolitaines de recensement constituant des grappes culturelles*, Culture, Tourisme et Centre de la statistique de l'éducation. N° 89-613-MWF2004004 au catalogue.
4. Voir le site Web de Film BC à l'adresse <http://film.bc.ca>
5. Programme des statistiques de la culture, 2004. *Cadre canadien pour les statistiques culturelles*. Culture, Tourisme et Centre de la statistique de l'éducation, Série de documents de recherche, n° 81-595-MIF200421 au catalogue. Ottawa : Statistique Canada.
6. En comparant les données du présent rapport à d'autres données, il faut user de prudence afin de tenir compte de différences éventuelles en ce qui concerne les définitions des professions et la géographie.
7. Le critère d'exclusion était que plus d'un point de donnée était manquant. Nous avons exclu une ville au Canada ainsi que cinq villes aux États-Unis.
8. Le petit nombre de villes canadiennes a également eu une incidence sur la force de la relation requise aux fins de signification statistique.
9. Les petites régions urbaines au Canada comptant moins de 100 000 habitants sont également appelées agglomérations de recensement. Un autre rapport, à paraître (Schimpf et Sereda 2007, « Vers une géographie de la culture : l'écart entre l'urbain et le rural en matière de professions culturelles ») porte sur l'emploi dans le secteur culturel dans les villes canadiennes dans toutes les catégories de taille.
10. Glaeser E., Gottlieb J. 2006. « Urban Resurgence and the Consumer City », *Urban Studies*, 43(8):12751299.
11. Lorsque les populations et les parts de la main-d'œuvre du secteur culturel de base pour toutes 245 villes au Canada et aux États-Unis sont utilisées comme observations, la relation est conforme à (*part revenant au secteur culturel de base*) =  $0,0025 \text{ Ln (population) } - 0,0179$  et elle est statistiquement significative. Erreur type = 0,003,  $t = 8,74$ .
12.  $R^2$  est une mesure qui montre quelle part de la variance dans une variable est attribuable à la variance d'une autre variable.
13. Les règlements sur le contenu canadien des émissions radiophoniques et de télévision en sont un exemple.
14. Les produits culturels sont exemptés de l'application de l'Accord de libre-échange nord-américain (ALENA).
15. Pour les deux variables, nous utilisons le logarithme naturel pour transformer les valeurs de manière à minimiser la forte variabilité inhérente aux taux de croissance et aux tailles de population.
16. Dans ce modèle, le logarithme naturel du ratio de l'emploi dans le secteur culturel de base en 2000 à l'emploi dans le secteur culturel de base en 1980  $\text{Ln}(\text{croissance du secteur culturel})$  et les populations dans toutes 245 villes canadiennes et américaines ont été utilisées comme observations. La relation positive évidente au graphique 3 est statistiquement significative et conforme à  $\text{Ln}(\text{croissance du secteur culturel}) = 0,0677 \text{ Ln}(\text{population}) - 0,3093$ . Erreur type = 0,021,  $t = 3,15$ .
17. Avec une valeur  $R^2$  de 0,04, la taille de la population d'une ville peut expliquer 4 % de la variance de la croissance de l'emploi dans le secteur culturel de base.
18. Cette relation entre les professions culturelles et la gamme des industries sera examinée dans un document à venir (Schimpf 2007, « Produit créatif : Le rôle des professions culturelles dans l'économie pendant les années 1990 »).

# Culture, tourisme et Centre de la statistique de l'éducation

## Documents de recherche

### Index cumulatif

La **Division de la Culture, tourisme et Centre de la statistique de l'éducation** de Statistique Canada élabore des enquêtes, fournit des statistiques et effectue des recherches et des analyses sur les questions d'actualité dans ses trois domaines de responsabilité.

Le **Programme de la statistique culturelle** élabore et diffuse des données actuelles et détaillées sur le secteur culturel au Canada. Ce programme gère une douzaine d'enquêtes/recensements périodiques et de banques de données afin de produire des données qui appuient la prise de décisions stratégiques et la gestion des programmes. Les questions d'actualité incluent les incidences économiques de la culture, la consommation de biens et de services culturels, les dépenses culturelles de l'État, des particuliers et des entreprises, le marché du travail du secteur de la culture, ainsi que le commerce international des biens et des services culturels. Des articles analytiques sont aussi publiés dans *La culture en perspective* (87-004-XIF, gratuit, <http://www.statcan.ca/bsolc/francais/bsolc?catno=87-004-X>).

Le **Programme de la statistique du tourisme** fournit des renseignements sur la demande portant sur le tourisme intérieur et international. Le programme couvre l'Enquête sur les voyages des Canadiens (EVC) et l'Enquête sur les voyages internationaux (EVI). Ensemble, ces deux enquêtes donnent des renseignements sur le nombre et les caractéristiques des voyages et des voyageurs en provenance et à destination du Canada et à l'intérieur du pays.

Le **Centre de la statistique de l'éducation** vise à concevoir et à réaliser un programme complet de collecte et d'analyse de données statistiques pancanadiennes sur l'éducation comme aide aux décisions de politiques et à la gestion des programmes et aussi comme moyen de garantir qu'une information précise et utile sera mise à la disposition du public et des autres intervenants en éducation au Canada. Le Centre mène 15 enquêtes auprès des établissements d'enseignement et plus de 10 enquêtes-ménages sur l'éducation. Des articles analytiques sont aussi publiés dans *Questions d'éducation* (81-004XIF, gratuit, <http://www.statcan.ca/bsolc/francais/bsolc?catno=81-004-X>) et dans la série *Direction des études analytiques – Documents de recherche* (11F0019MIF, gratuit, <http://www.statcan.ca/bsolc/francais/bsolc?catno=11F0019M>).

**Ci-dessous figure un index cumulatif des documents de recherche sur la culture, le tourisme et l'éducation publiés à date.**

**Documents de recherche**

|                   |   |
|-------------------|---|
| 81-595-MIF2002001 | Comprendre l'écart rural-urbain dans le rendement en lecture  |
| 81-595-MIF2003002 | Services canadiens d'éducation et de formation à l'étranger: le rôle des contrats financés par les institutions financières internationales |
| 81-595-MIF2003003 | Trouver sa voie : profil des jeunes diplômés canadiens  |
| 81-595-MIF2003004 | Étudier, travailler et décrocher : Relation entre le travail pendant les études secondaires et le décrochage scolaire                       |
| 81-595-MIF2003005 | Établir le lien entre les évaluations provinciales des élèves et les évaluations nationales et internationales                              |
| 81-595-MIF2003006 | Qui poursuit des études postsecondaires et à quel moment : Parcours choisis par les jeunes de 20 ans  |
| 81-595-MIF2003007 | Accès, persévérance et financement : Premiers résultats de l'Enquête sur la participation aux études postsecondaires (EPÉP)                 |
| 81-595-MIF2003008 | L'incidence de l'éducation et de la formation des adultes sur la situation sur le marché du travail au Canada                               |
| 81-595-MIF2003009 | Enjeux liés au contenu de l'Enquête canadienne sur l'éducation et sur la formation des adultes  |
| 81-595-MIF2003010 | Planification et préparation : premiers résultats de l'Enquête sur les approches en matière de planification des études (EAPE) de 2002      |
| 81-595-MIF2003011 | Un nouveau regard sur l'enseignement postsecondaire au Canada : Document de travail   |
| 81-595-MIF2004012 | Variation des niveaux de littératie entre les provinces canadiennes : Constatations tirées du PISA de l'OCDE                                |
| 81-595-MIF2004013 | Traitements et échelles de traitement du personnel enseignant à temps plein dans les universités canadiennes, 2001-2002 : Rapport final     |
| 81-595-MIF2004014 | À l'école secondaire ou non : Premiers résultats du deuxième cycle de l'Enquête auprès des jeunes en transition, 2002                       |
| 81-595-MIF2004015 | Travail et formation : Premiers résultats de l'EEFA de 2003   |
| 81-595-MIF2004016 | Promotion de 2000 : profil des diplômés du postsecondaire et endettement des étudiants  |

**Ci-dessous figure un index cumulatif des documents de recherche sur la culture, le tourisme et l'éducation publiés à date.**

**Documents de recherche**

|                   |  |
|-------------------|--|
| 81-595-MIF2004017 | Connectivité et intégration des TIC dans les écoles élémentaires et secondaires au Canada : Premiers résultats de l'Enquête sur les technologies de l'information et des communications dans les écoles, 2003-2004 |
| 81-595-MIF2004018 | Aperçu des cheminements liés aux études et au marché du travail des jeunes Canadiens de 20 à 22 ans  |
| 81-595-MIF2004019 | Traitements et échelles de traitement du personnel enseignant à temps plein dans les universités canadiennes, 2003-2004  |
| 81-595-MIF2004020 | Estimations du commerce de biens de la culture : Méthodologie et notes techniques  |
| 81-595-MIF2004021 | Cadre canadien pour les statistiques culturelles   |
| 81-595-MIF2004022 | Indicateurs sommaires des écoles publiques pour les provinces et les territoires, 1996-1997 à 2002-2003  |
| 81-595-MIF2004023 | Contribution économique de la culture au Canada  |
| 81-595-MIF2004024 | Contribution économique du secteur culturel en Ontario   |
| 81-595-MIF2004025 | Contribution économique de la culture au Canada – une perspective provinciale  |
| 81-595-MIF2004026 | Qui poursuit des études postsecondaires, qui les abandonne et pourquoi : Résultats provenant de l'Enquête auprès des jeunes en transition  |
| 81-595-MIF2005027 | Traitements et échelles de traitement du personnel enseignant à temps plein dans les universités canadiennes, 2002-2003 : Rapport final  |
| 81-595-MIF2005028 | Bibliothèques scolaires et enseignants-bibliothécaires au Canada : résultats de l'Enquête sur les technologies de l'information et des communications dans les écoles de 2003-2004                                 |
| 81-595-MIF2005029 | Les diplômés manitobains du postsecondaire de la promotion de 2000 : quels résultats obtiennent-ils?   |
| 81-595-MIF2005030 | Traitements et échelles de traitement du personnel enseignant à temps plein dans les universités canadiennes, 2004-2005 : Rapport préliminaire   |
| 81-595-MIF2005031 | Traitements et échelles de traitement du personnel enseignant à temps plein dans les universités canadiennes, 2003-2004 : Rapport final  |

**Ci-dessous figure un index cumulatif des documents de recherche sur la culture, le tourisme et l'éducation publiés à date.**

**Documents de recherche**

|                   |   |
|-------------------|---|
| 81-595-MIF2005032 | Enquête auprès des titulaires d'un doctorat : profil des diplômés récents   |
| 81-595-MIF2005033 | Le secteur des services d'enseignement au Canada  |
| 81-595-MIF2005034 | Connectivité et intégration des TIC dans les écoles des Premières nations : Résultats de l'Enquête sur les technologies de l'information et des communications dans les écoles, 2003-2004 |
| 81-595-MIF2005035 | Apprentis inscrits : Une classe 10 ans plus tard  |
| 81-595-MIF2005036 | Participation aux études postsecondaires : Résultats de l'Enquête sur la dynamique du travail et du revenu  |
| 81-595-MIF2006037 | Contribution économique de la culture au Canada   |
| 81-595-MIF2006038 | Profil d'industries culturelles sélectionnées de l'Ontario  |
| 81-595-MIF2006039 | Facteurs influant sur le remboursement des prêts aux étudiants  |
| 81-595-MIF2006040 | Guide d'utilisation des données du commerce des biens de la culture   |
| 81-595-MIF2006041 | Éducation et ressources humaines en santé : aperçu des besoins en information   |
| 81-595-MIF2006042 | Comment les étudiants du niveau postsecondaire financent leurs études : Résultats de l'Enquête sur la participation aux études postsecondaires  |
| 81-595-MIF2006043 | Liens entre les résultats éducationnels à l'âge de 19 ans la capacité en lecture à l'âge de 15 ans  |
| 81-595-MIF2006044 | Indicateurs sommaires des écoles publiques pour les provinces et les territoires, 1997-1998 à 2003-2004   |
| 81-595-MIF2006045 | Suivi des cheminements liés aux études et au marché du travail des jeunes Canadiens de 18 à 20 ans – Résultats du 3 <sup>ième</sup> cycle de l'EJET                                       |
| 81-595-MIF2006046 | Traitements et échelles de traitement du personnel enseignant à temps plein dans les universités canadiennes, 2005/2006 : rapport préliminaire  |
| 81-595-MIF2006047 | Aide au remboursement des prêts étudiants du Canada : Les gens qui se prévalent du programme d'exemption d'intérêts et ceux qui ne l'utilisent pas  |
| 81-595-MIF2006048 | Traitements et échelles de traitement du personnel enseignant à temps plein dans les universités canadiennes, 2004-2005 : rapport final   |

**Ci-dessous figure un index cumulatif des documents de recherche sur la culture, le tourisme et l'éducation publiés à date.**

---

**Documents de recherche**

|                   |   |
|-------------------|---|
| 81-595-MIF2007049 | Éducation des travailleurs de la santé : Un portrait statistique  |
| 81-595-MIF2007050 | Indicateurs sommaires des écoles publiques pour les provinces et les territoires, 1998-1999 à 2004-2005 |
| 81-595-MIF2007051 | L'emploi dans le secteur culturel dans un contexte nord-américain                                       |