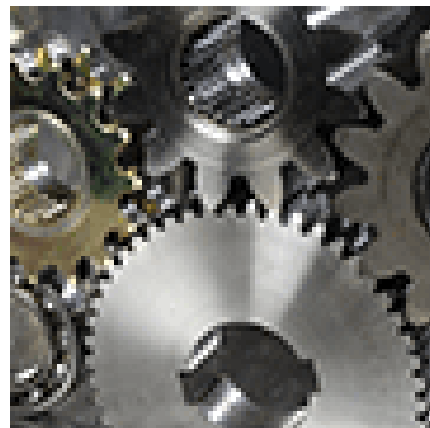


N° 71F0031-X au catalogue  
ISSN 1712-8110  
ISBN 978-0-660-37084-2

## **Améliorations apportées à l'Enquête sur la population active (EPA)**

### **Révisions apportées à l'Enquête sur la population active (EPA) en 2021**

Date de diffusion : le 25 janvier 2021



Statistique  
Canada

Statistics  
Canada

Canada

---

## Comment obtenir d'autres renseignements

Pour toute demande de renseignements au sujet de ce produit ou sur l'ensemble des données et des services de Statistique Canada, visiter notre site Web à [www.statcan.gc.ca](http://www.statcan.gc.ca).

Vous pouvez également communiquer avec nous par :

**Courriel** à [STATCAN.infostats-infostats.STATCAN@canada.ca](mailto:STATCAN.infostats-infostats.STATCAN@canada.ca)

**Téléphone** entre 8 h 30 et 16 h 30 du lundi au vendredi aux numéros suivants :

- |   |                |
|---|----------------|
| • Service de renseignements statistiques                                    | 1-800-263-1136 |
| • Service national d'appareils de télécommunications pour les malentendants | 1-800-363-7629 |
| • Télécopieur   | 1-514-283-9350 |

### Programme des services de dépôt

- |                             |                |
|-----------------------------|----------------|
| • Service de renseignements | 1-800-635-7943 |
| • Télécopieur               | 1-800-565-7757 |

## Normes de service à la clientèle

Statistique Canada s'engage à fournir à ses clients des services rapides, fiables et courtois. À cet égard, notre organisme s'est doté de normes de service à la clientèle que les employés observent. Pour obtenir une copie de ces normes de service, veuillez communiquer avec Statistique Canada au numéro sans frais 1-800-263-1136. Les normes de service sont aussi publiées sur le site [www.statcan.gc.ca](http://www.statcan.gc.ca) sous « Contactez-nous » > « [Normes de service à la clientèle](#) ».

## Note de reconnaissance

Le succès du système statistique du Canada repose sur un partenariat bien établi entre Statistique Canada et la population du Canada, les entreprises, les administrations et les autres organismes. Sans cette collaboration et cette bonne volonté, il serait impossible de produire des statistiques exactes et actuelles.

Publication autorisée par le ministre responsable de Statistique Canada

© Sa Majesté la Reine du chef du Canada, représentée par le ministre de l'Industrie 2021

Tous droits réservés. L'utilisation de la présente publication est assujettie aux modalités de l'[entente de licence ouverte](#) de Statistique Canada.

Une [version HTML](#) est aussi disponible.

*This publication is also available in English.*

---

## Table des matières

<b>1.0 Introduction</b> .....	<b>4</b>
<b>2.0 Changement de base des totaux de contrôle de la population de l'EPA</b> .....	<b>5</b>
2.1 Effet du changement de base des totaux de contrôle de la population de l'EPA.....	5
<b>3.0 Effets sur les estimations du marché du travail depuis 2001</b> .....	<b>9</b>
3.1 Effets sur les estimations du marché du travail à l'échelle nationale.....	9
3.2 Effets sur les estimations du marché du travail selon l'âge et le sexe.....	13
3.3 Effets sur les estimations du marché du travail selon la province.....	16
<b>4.0 Effets sur les tendances du marché du travail de 2020 (COVID-19)</b> .....	<b>16</b>
<b>5.0 Estimations pour les territoires</b> .....	<b>18</b>
<b>6.0 Estimations pour la population autochtone</b> .....	<b>18</b>
<b>7.0 Modifications des limites géographiques</b> .....	<b>18</b>
7.1 Régions métropolitaines de recensement (RMR).....	18
7.2 Agglomérations de recensement (AR).....	19
7.3 Régions économiques (RE).....	19
<b>8.0 Mise à jour des classifications des industries et des professions</b> .....	<b>19</b>
8.1 Classification des industries.....	19
8.2 Classification des professions.....	19
<b>9.0 Variables des familles et couples de même sexe</b> .....	<b>20</b>
9.1 Type de famille économique.....	21
9.2 Variables des parents.....	22
9.3 État matrimonial.....	22
<b>Annexe A : Modifications des composantes dans le changement de base de la population</b> .....	<b>22</b>
Période allant de 2006 à 2011.....	22
Période allant de 2011 à 2016.....	23
Période allant de 2016 à 2019.....	23
Ampleur des révisions selon la province ou le territoire.....	23
Ampleur des révisions sur la structure selon l'âge et le sexe.....	24
<b>Annexe B : Concordance entre les anciens et les nouveaux tableaux de données pour les régions infraprovinciales</b> .....	<b>24</b>

# Révisions apportées à l'Enquête sur la population active (EPA) en 2021

## 1.0 Introduction

L'Enquête sur la population active (EPA) fournit des estimations de l'emploi et du chômage qui comptent parmi les mesures les plus à jour et les plus importantes de la performance de l'économie canadienne. Comme les résultats de l'enquête ne sont diffusés que 10 jours après la fin de la collecte des données, les estimations de l'EPA constituent la première des principales séries de données économiques mensuelles à être diffusées.

Statistique Canada a établi depuis longtemps un processus régulier de révision des estimations de l'EPA après la diffusion des estimations de population finales provenant de chaque recensement. Ce processus régulier de révision permet d'assurer le maintien de l'exactitude et de la qualité des données de l'EPA, en faisant en sorte que les estimations de l'enquête reflètent la taille et la composition de la société canadienne. Les modifications que cela entraîne pour les données récentes et historiques de l'EPA sont relativement peu importantes et ont peu d'incidence sur les tendances des indicateurs clés du marché du travail, comme les taux d'emploi, de chômage et d'activité.

En parallèle avec le changement de base de la population, les estimations de l'EPA sont alignées sur les classifications les plus récentes des industries ([Système de classification des industries de l'Amérique du Nord \(SCIAN\) 2017 V3.0](#)) et des professions ([Classification nationale des professions \(CNP\) 2016 V1.3](#)), ainsi que la classification géographique la plus récente (limites du Recensement de la population de 2016), afin de mieux refléter le marché du travail canadien.

L'objectif du présent document est d'expliquer chacune de ces modifications. Il convient de souligner qu'aucune de ces modifications n'a trait au questionnaire ou au contenu de l'enquête.

Voici un résumé de chacune des modifications :

- **Changement de base de la population** : Jusqu'en décembre 2020, les estimations de la population active étaient fondées sur les chiffres de population du Recensement de 2011. À partir de janvier 2021, les estimations sont ajustées en fonction des chiffres de population du Recensement de 2016. Cette révision a eu des effets mineurs sur les estimations de l'EPA, les taux de chômage, d'emploi et d'activité n'ayant pratiquement pas varié. Comme les modifications apportées aux estimations étaient minimales, les révisions n'ont dû être effectuées rétroactivement que jusqu'à 2006. Toutefois, des révisions de désaisonnalisation ont été appliquées rétroactivement à 2002 et, dans le cas des séries de lignes de tendance, rétroactivement à 2001 (voir la section 2.0 et l'annexe A pour plus de détails).
- **Limites géographiques** : Les régions métropolitaines de recensement (RMR), les régions économiques (RE) et les agglomérations de recensement (AR) sont maintenant basées sur les limites du Recensement de 2016. Deux nouvelles RMR ont été ajoutées (Belleville, en Ontario, et Lethbridge, en Alberta). Aucun changement n'a été apporté aux régions économiques de l'assurance-emploi (REAE) (voir la section 4.0 et l'annexe B pour plus de détails).
- **Mise à jour des classifications des industries et des professions** : L'EPA utilise maintenant le Système de classification des industries de l'Amérique du Nord (SCIAN) 2017 V3.0 et la Classification nationale des professions (CNP) 2016 V1.3. Les séries historiques ont été révisées rétroactivement à 1987. Ces changements n'ont pas d'effets sur les tableaux de données publiées sur le site Web, mais uniquement sur les microdonnées (voir la section 5.0 pour plus de détails).
- **Mises à jour des variables du type de famille et de l'état matrimonial**.

## 2.0 Changement de base des totaux de contrôle de la population de l'EPA

L'EPA se sert de totaux de contrôle de la population, qui sont calculés indépendamment de l'enquête, comme repères pour la production des estimations de l'enquête. Des totaux de contrôle démographique appropriés en matière de population, dans lesquels chaque personne comprise dans l'échantillon se voit attribuer un poids indiquant le nombre de personnes qu'elle représente dans la population, sont essentiels pour calculer des estimations à partir d'une enquête sur échantillon comme l'EPA. En outre, les totaux de contrôle de la population mensuels réduisent la variabilité d'échantillonnage et le risque de biais de couverture dans les estimations de l'enquête.

Les totaux de contrôle de la population de l'EPA sont mis à jour chaque mois pour refléter les naissances, les décès et la migration nette, à partir de données administratives. (Pour des renseignements plus détaillés, voir l'annexe A.) Le point de départ de ces totaux mensuels est une population de base fondée sur les estimations démographiques les plus récentes.

À partir de la diffusion des données de l'EPA de janvier 2021, les estimations de l'EPA seront calculées au moyen de totaux de contrôle de la population fondés sur le Recensement de 2016, plutôt que sur celui de 2011.

### 2.1 Effet du changement de base des totaux de contrôle de la population de l'EPA

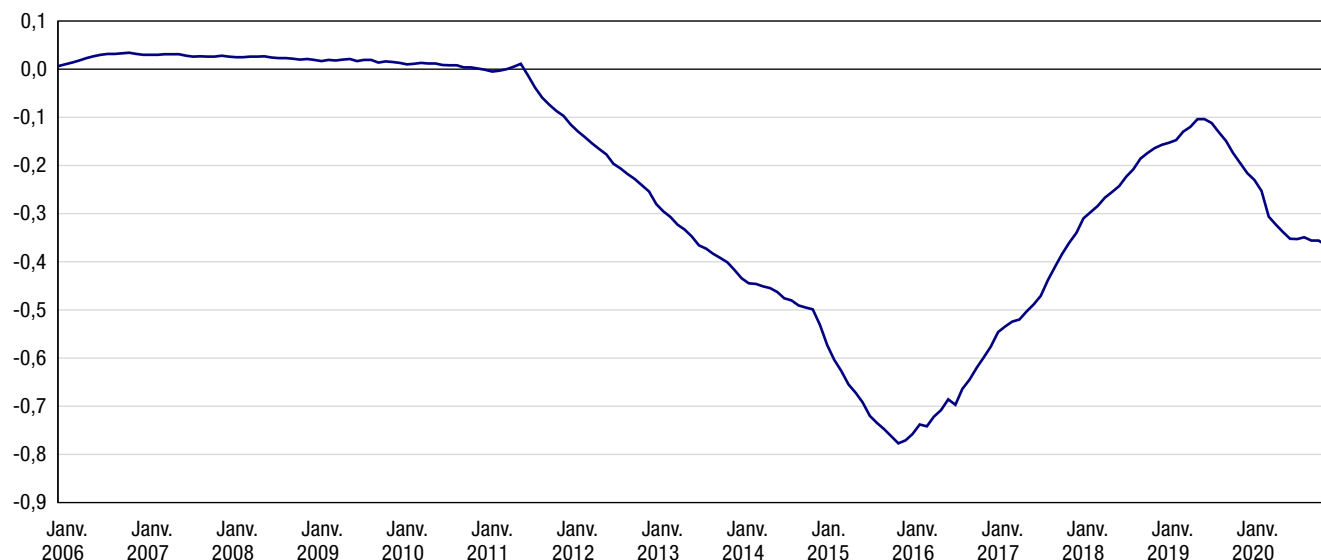
Les totaux de contrôle de la population de l'EPA ont été révisés de janvier 2006 à décembre 2020. En général, ils ont fait l'objet d'une révision à la baisse, et l'ampleur de celle-ci a varié au cours de la période.

À l'échelle nationale, pour la population en âge de travailler (15 ans et plus), les écarts entre janvier 2006 et juillet 2011 sont négligeables (graphique 1). Au cours de cette période, les nouveaux totaux de contrôle de la population sont légèrement plus élevés en moyenne, soit de 4 900 (+0,0 %), que les chiffres de population précédents.

#### Graphique 1

**Écart en pourcentage entre les totaux de contrôle de la population de l'EPA fondés sur le Recensement de 2011 et celui de 2016, population totale âgée de 15 ans et plus**

variation en pourcentage



Source : Statistique Canada, Enquête sur la population active.

La série diverge le plus à partir d'août 2011, atteignant un écart maximal de 229 000 (-0,8 %) en novembre 2015. Les écarts sont plus faibles en juin 2019, la nouvelle série étant inférieure de 31 800 (-0,1 %) à la série précédente. À partir de juin 2019, l'écart à augmenter de nouveau, atteignant 120 000 (-0,4 %) en décembre 2020. Cet écart est similaire à celui enregistré au moment du changement de base de 2015, lorsque les estimations de l'EPA sont passées de la base des chiffres de population du Recensement de 2006 à celle de 2011. En décembre 2014, l'écart dans les totaux de contrôle de la population était de -73 000 (-0,3 %).

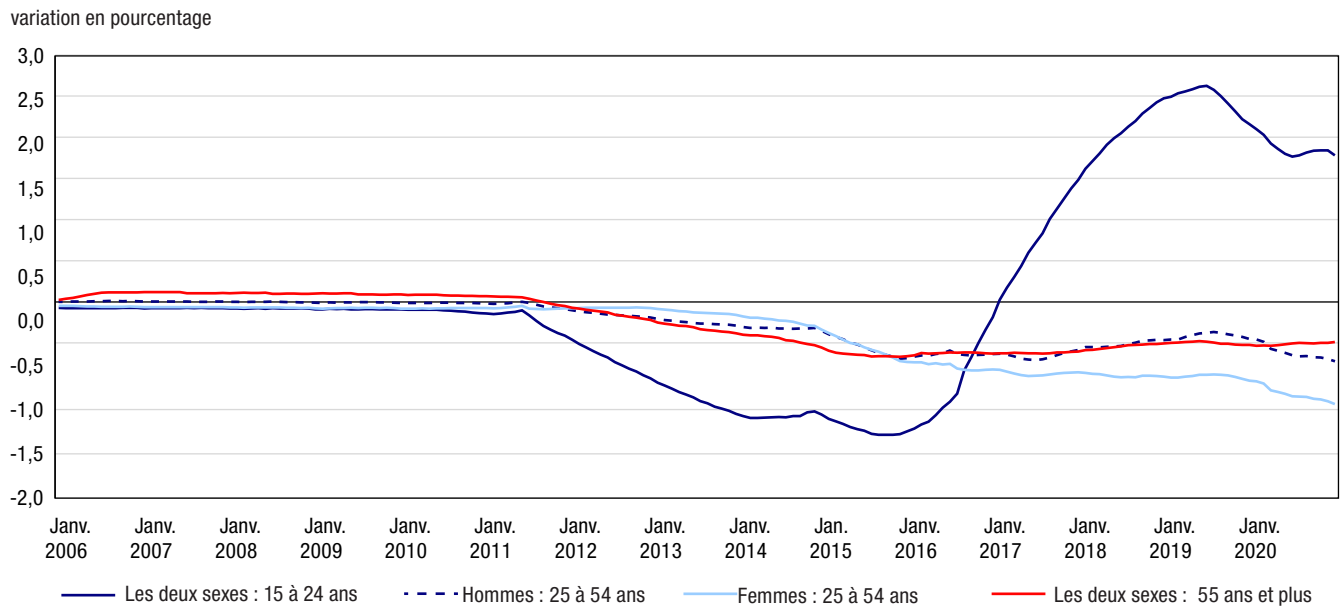
### Écarts selon le sexe et le groupe d'âge

La révision a eu des effets différents sur les totaux de contrôle de population pour les jeunes par rapport aux groupes plus âgés (graphique 2). En décembre 2020, le nouveau chiffre de population pour les jeunes était supérieur de 1,7 %, alors qu'il était inférieur de 0,5 % pour les 55 ans et plus. Pour la population des hommes de 25 à 54 ans, l'estimation était de 0,7 % plus faible, et pour les femmes du même groupe d'âge, de 1,1 % plus faible.

Les jeunes sont particulièrement touchés par les légères révisions de la méthodologie utilisée pour estimer les effectifs de résidents non permanents (RNP), ceux-ci étant plus nombreux dans ce groupe d'âge. Cela peut s'expliquer de deux façons. Tout d'abord, l'effet du changement de base des estimations démographiques (*erreurs en fin de période*) est généralement plus grand pour les adultes dans la vingtaine. En outre, l'effet combiné de l'augmentation marquée des effectifs de RNP et des différences dans les méthodes d'estimation (interpolation et moyenne mobile sur 12 mois) est plus marqué pour la population de ce groupe d'âge, dans laquelle les RNP sont proportionnellement plus nombreux. Cela a pour résultat que les effectifs de RNP sont plus nombreux dans la série révisée que dans la série non révisée.

### Graphique 2

**Écart en pourcentage entre les totaux de contrôle de la population de l'EPA fondés sur le Recensement de 2011 et celui de 2016, selon l'âge et le sexe**



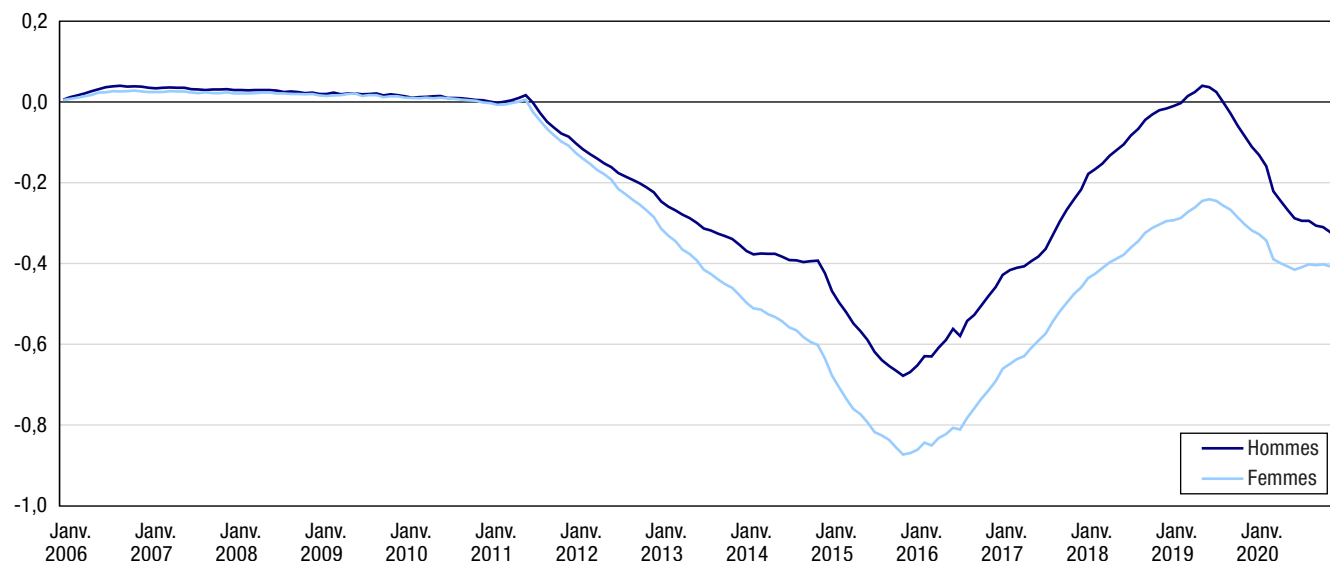
Source : Statistique Canada, Enquête sur la population active.

En général, les totaux de contrôle de la population des hommes et des femmes en âge de travailler (15 ans et plus) ont été révisés à la baisse, mais davantage pour les femmes que pour les hommes (graphique 3).

### Graphique 3

#### Écart en pourcentage entre les totaux de contrôle de la population de l'EPA fondés sur le Recensement de 2011 et celui de 2016, selon le sexe

variation en pourcentage



Source : Statistique Canada, Enquête sur la population active.

### Écarts entre les provinces

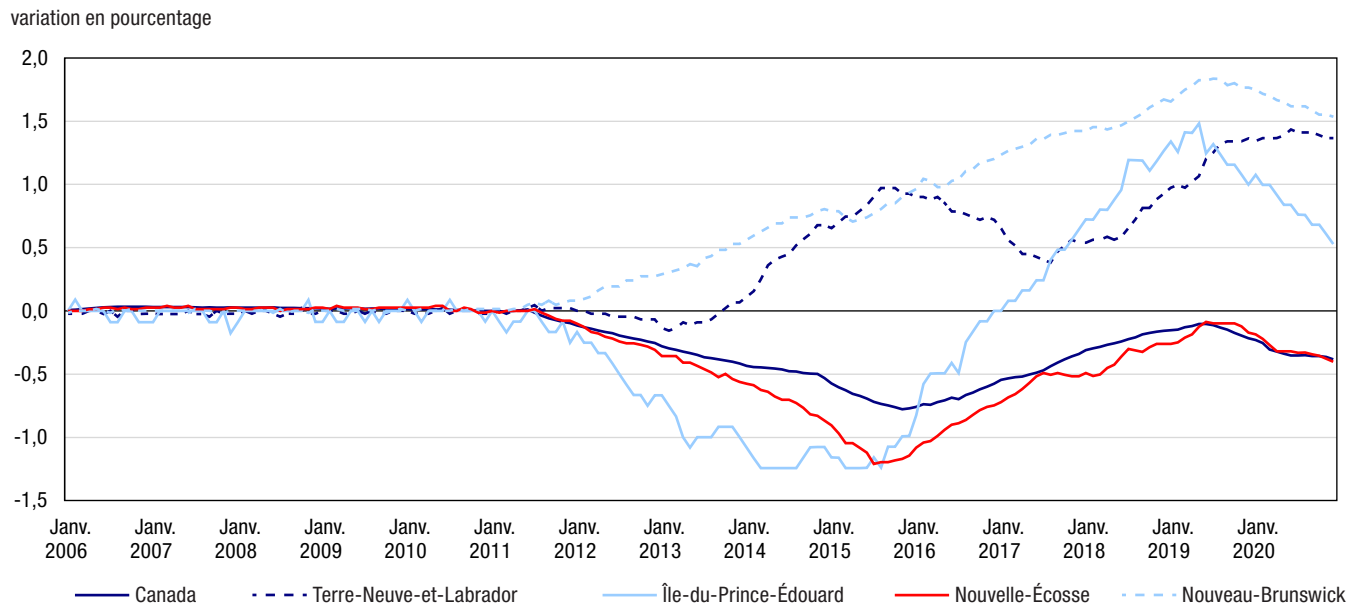
L'ampleur des révisions de la population diffère selon la province, et les écarts sont généralement plus grands pour la période de 2013 à 2018 (graphiques 4, 5 et 6). Les changements notés au cours de cette période sont principalement attribuables aux RNP. En 2020, étant donné la pandémie, le nombre de RNP a augmenté à un rythme plus lent. La nouvelle série tient compte de cela pour l'interpolation entre le 1<sup>er</sup> juillet 2019 et le 1<sup>er</sup> juillet 2020. Cette hausse plus faible fait en sorte que la série non révisée se rapproche davantage de la série révisée.

Les totaux de contrôle de la population pour l'Alberta, le Québec, l'Ontario, la Nouvelle-Écosse et la Saskatchewan ont été révisés à la baisse. L'ampleur des révisions a varié au cours de la période et a suivi la tendance nationale, les estimations révisées divergeant des estimations non révisées à partir de 2011, puis convergeant à nouveau en 2018.

Par contre, les totaux de contrôle de la population en Colombie-Britannique, au Nouveau-Brunswick et à Terre-Neuve-et-Labrador ont été révisés à la hausse. Les totaux de contrôle de la population pour la Colombie-Britannique et le Nouveau-Brunswick comportent des changements d'ampleur similaire; des hausses ont été enregistrées de 2011 à 2018, puis les totaux sont demeurés stables à partir de 2018. Les résultats pour la Colombie-Britannique découlent de deux facteurs qui vont dans le même sens. Tout d'abord, l'erreur en fin de période pour la Colombie-Britannique a été la plus élevée parmi toutes les provinces et tous les territoires. En deuxième lieu, les méthodologies différentes utilisées pour estimer les effectifs de RNP ont fait augmenter encore plus les chiffres de la nouvelle série. Les RNP sont surreprésentés en Colombie-Britannique par rapport au reste du pays. Pour Terre-Neuve-et-Labrador, les totaux de contrôle de la population révisés ont suivi une courbe plus lisse par rapport aux estimations non révisées, la population ayant augmenté de 2014 à la fin de 2017, avant de diminuer à un taux plus faible par rapport aux estimations non révisées.

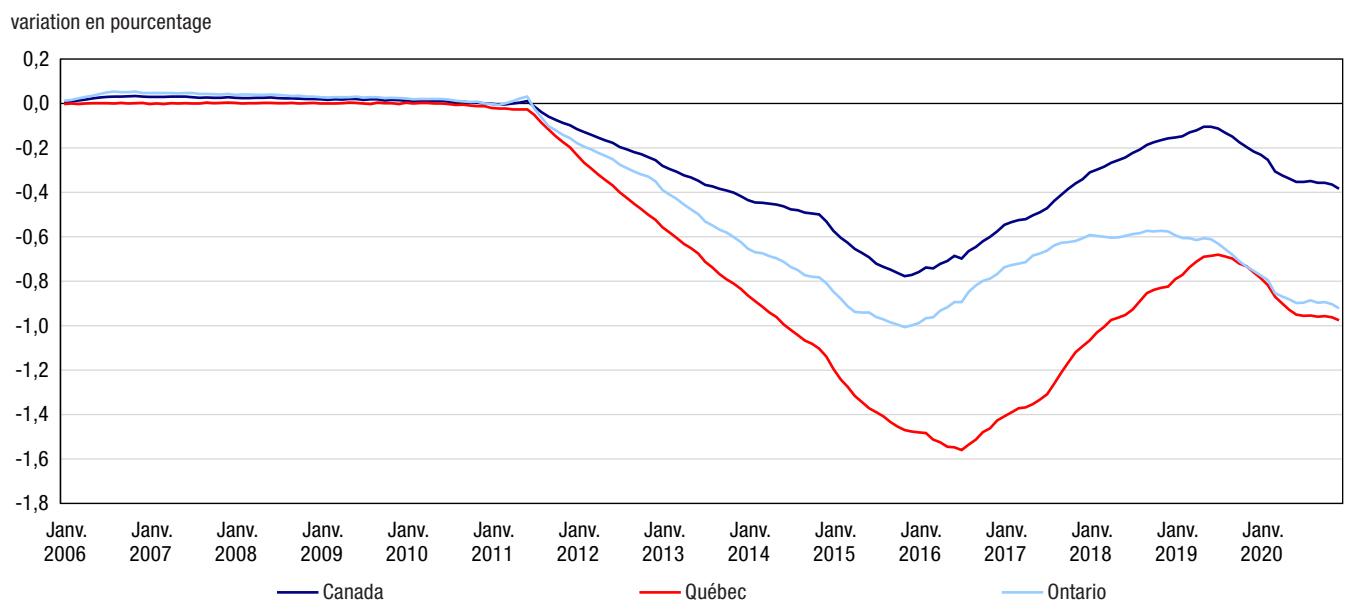
Les révisions de la population pour le Manitoba et l'Île-du-Prince Édouard différaient légèrement des autres. De 2011 jusqu'à la fin de 2016, le Manitoba et l'Île-du-Prince-Édouard ont connu des révisions à la baisse correspondant aux estimations nationales. À partir de 2017, les estimations pour ces deux provinces ont été révisées à la hausse, atteignant une divergence maximale au milieu de 2019 avant d'approcher de la convergence avec les estimations originales en 2020.

**Graphique 4**  
**Écart en pourcentage entre les totaux de contrôle de la population de l'EPA fondés sur le Recensement de 2011 et celui de 2016, pour les provinces de l'Atlantique et le Canada**



Source : Statistique Canada, Enquête sur la population active.

**Graphique 5**  
**Écart en pourcentage entre les totaux de contrôle de la population de l'EPA fondés sur le Recensement de 2011 et celui de 2016, pour les provinces du Centre et le Canada**

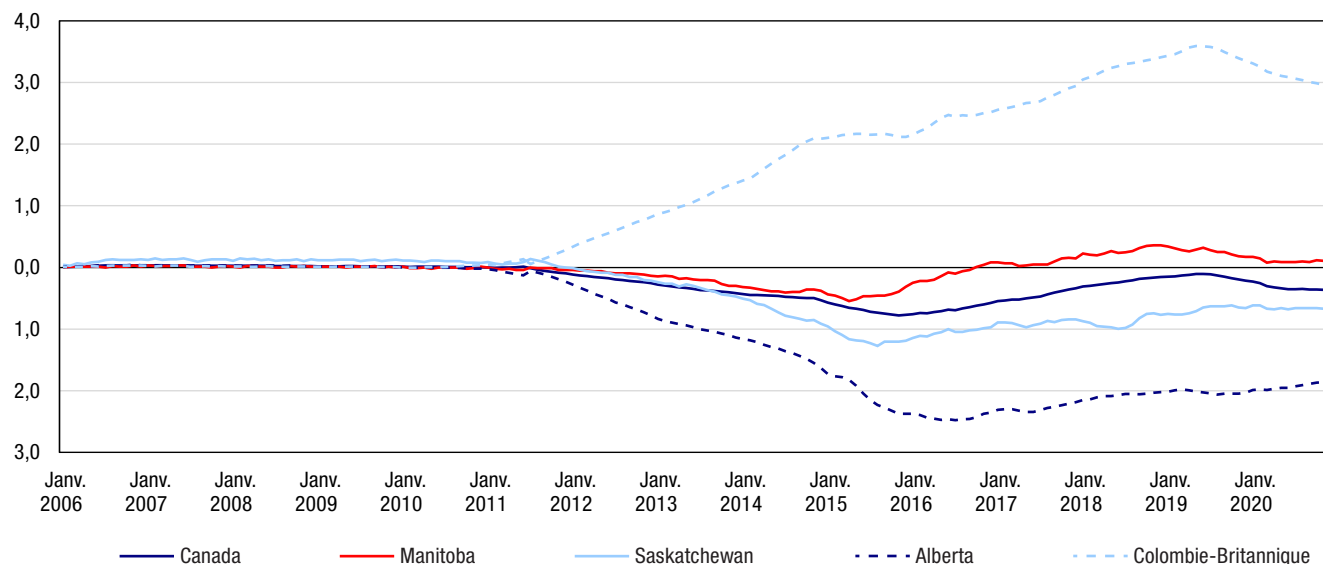


Source : Statistique Canada, Enquête sur la population active.



**Graphique 6****Écart en pourcentage entre les totaux de contrôle de la population de l'EPA fondés sur le Recensement de 2011 et celui de 2016, pour les provinces de l'Ouest et le Canada**

variation en pourcentage



Source : Statistique Canada, Enquête sur la population active.

**3.0 Effets sur les estimations du marché du travail depuis 2001**

Tandis que les totaux de contrôle de la population ont été révisés rétroactivement à 2006, les données désaisonnalisées et de tendance-cycle pour les indicateurs du marché du travail ont été révisées pour cinq autres années, rétroactivement à janvier 2002 et à juillet 2001 respectivement, afin d'éviter les ruptures dans les séries.

Les graphiques 7 (A, B, C, D, E, F) et 8 (A, B, C, D) présentent des comparaisons des indicateurs mensuels désaisonnalisés du marché du travail à partir de données non révisées et révisées à l'échelle nationale, selon l'âge et le sexe.

**3.1 Effets sur les estimations du marché du travail à l'échelle nationale**

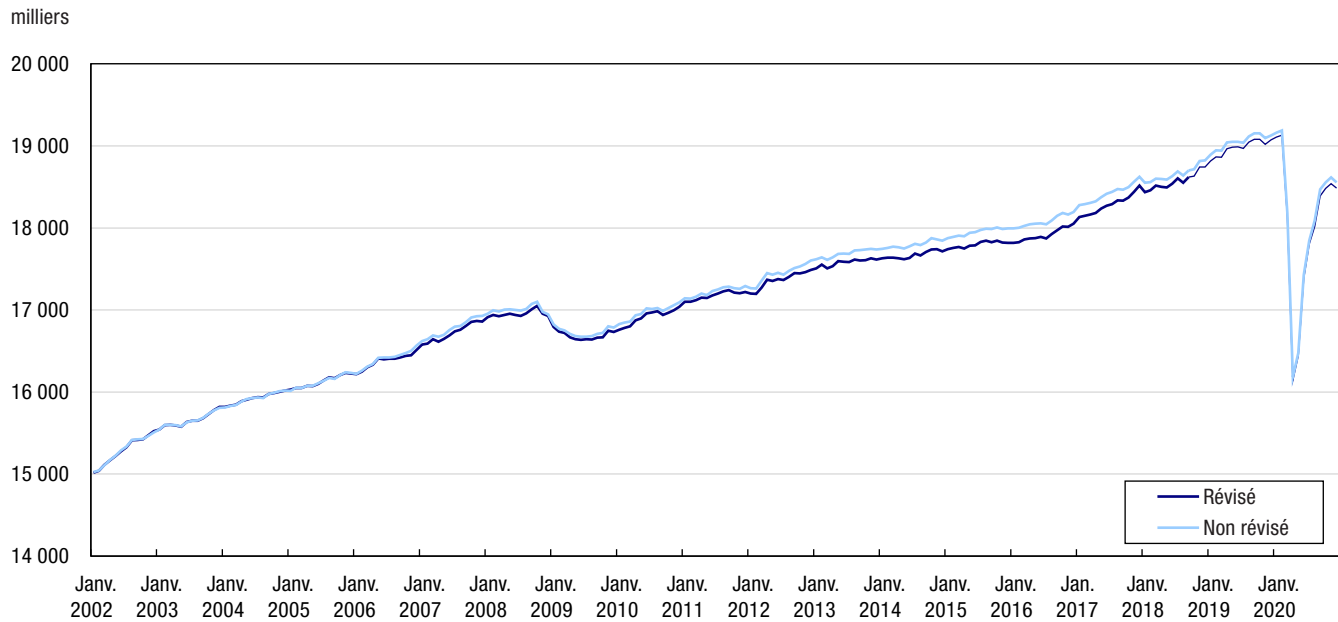
Les niveaux d'emploi mensuels désaisonnalisés ont été révisés légèrement à la baisse, en conformité avec les nouveaux totaux de contrôle de la population (graphique 7-A). Ces révisions ont été les plus marquées entre 2013 et 2018, période pendant laquelle l'emploi moyen a diminué de 0,7 % (-130 000). Entre 2019 et 2020, ces écarts s'étaient atténués et la révision moyenne du nombre de personnes en emploi était de 0,3 % (64 000) inférieure aux chiffres publiés initialement.

Le taux d'emploi a aussi été révisé légèrement à la baisse en moyenne tout au long de la période de révision (graphique 7-B). Toutefois, l'ampleur des écarts n'a pas eu d'effet sur la tendance globale observée à l'échelle nationale au cours de la période. Certains des écarts les plus marqués ont été observés en 2013, où le taux était de 0,2 point de pourcentage plus faible en moyenne. L'écart maximal entre les taux d'emploi révisés et les taux non révisés a été de 0,3 point de pourcentage (par exemple, en janvier 2013, le taux d'emploi révisé était de 61,6 % comparativement au taux publié à l'origine de 61,9 %). En 2020, les révisions n'ont eu pratiquement pas d'effet sur le taux d'emploi.

Les niveaux et les taux de chômage ont peu varié entre les estimations révisées et non révisées (graphique 7-C). Le taux de chômage national en décembre 2020 a été révisé à 8,8 %, soit un écart de +0,2 point de pourcentage par rapport au taux non révisé (graphique 7-D). Au cours de la période de 2002 à 2020, le taux de chômage a varié de 0,2 point de pourcentage au maximum.

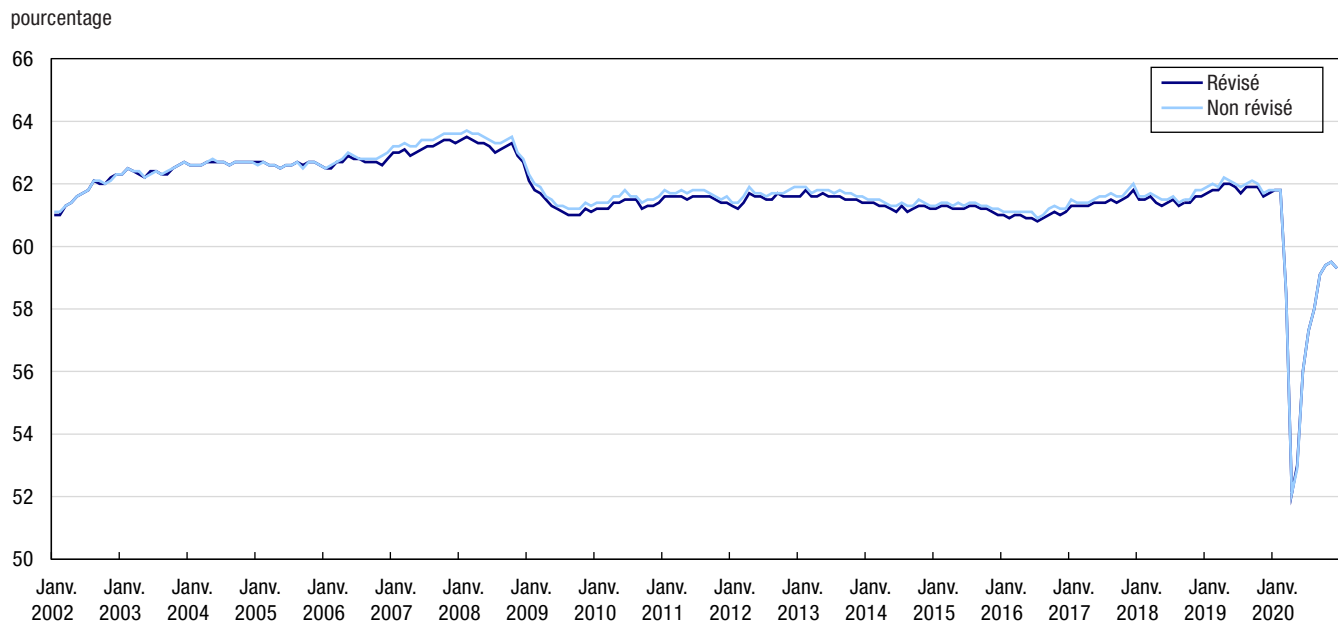
La taille de la population active et le taux d'activité ont aussi peu varié (graphiques 7-E et 7-F). Tout au long de la majorité de la période de révision, le taux d'activité a été de 0,1 point de pourcentage plus faible en moyenne. L'une des variations les plus importantes a été enregistrée en mars 2012, lorsque le taux a été révisé à la baisse de 0,3 point de pourcentage. Toutefois, à partir de 2013, la variation n'a pas été supérieure à 0,2 point de pourcentage. En 2019, le taux a été révisé à la baisse, de 0,1 point de pourcentage en moyenne, tandis que pour 2020, il a été révisé à la hausse, soit de 0,1 point de pourcentage en moyenne.

**Graphique 7-A**  
**Emploi – Comparaison des niveaux révisés et non révisés, données désaisonnalisées de janvier 2002 à décembre 2020**



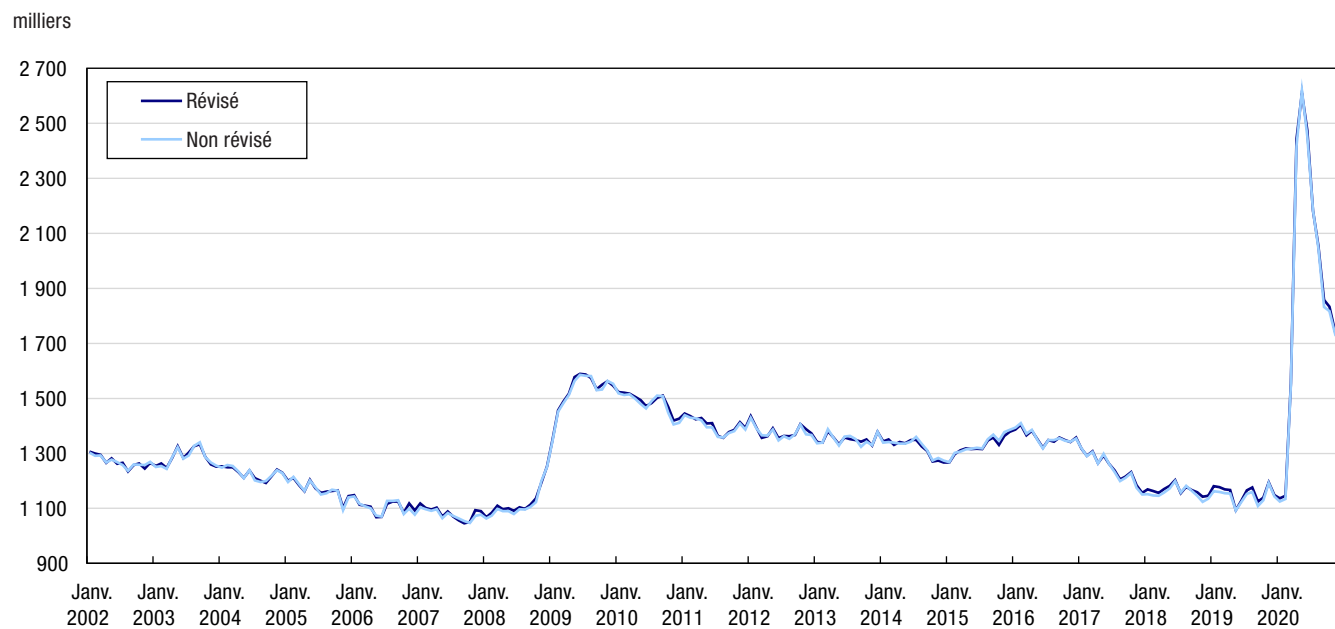
Source : Statistique Canada, Enquête sur la population active.

**Graphique 7-B**  
**Taux d'emploi – Comparaison des niveaux révisés et non révisés, données désaisonnalisées de janvier 2002 à décembre 2020**



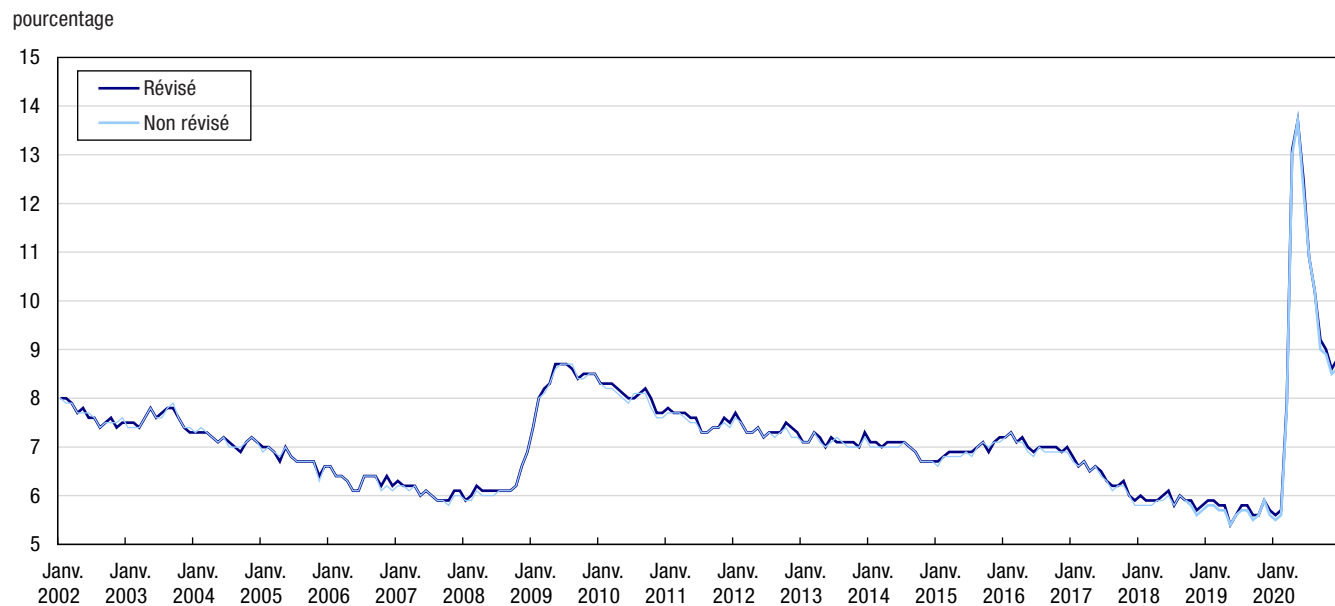
Source : Statistique Canada, Enquête sur la population active.

**Graphique 7-C**  
**Chômage – Comparaison des niveaux révisés et non révisés, données désaisonnalisées de janvier 2002 à décembre 2020**



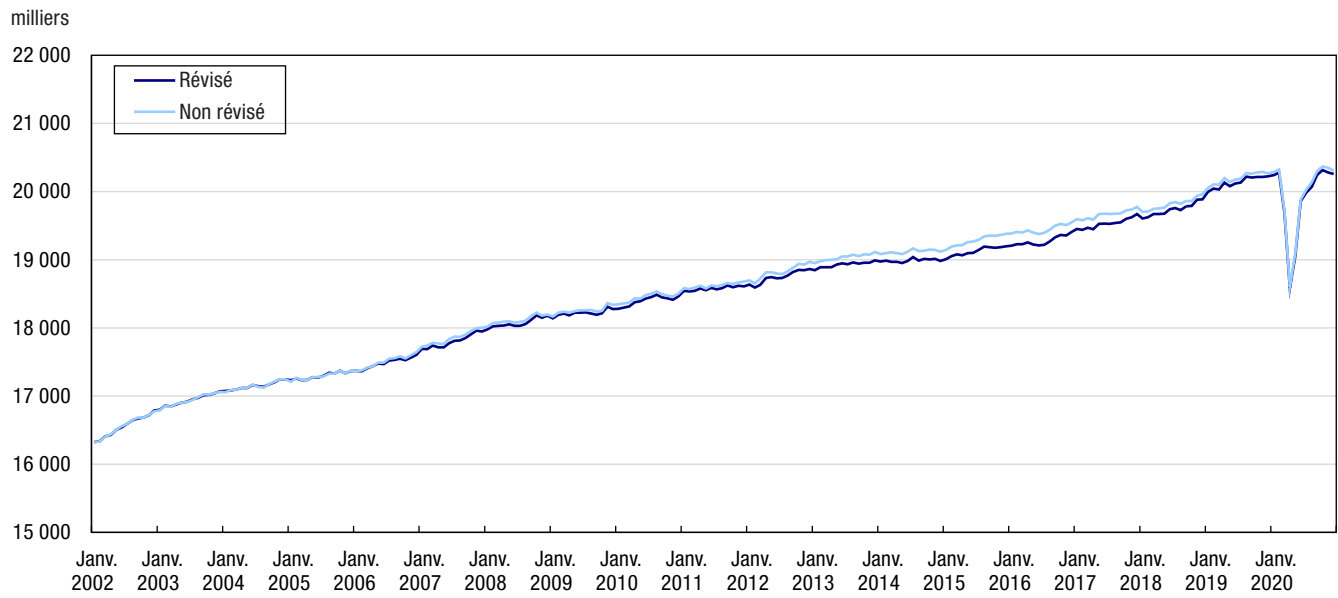
Source : Statistique Canada, Enquête sur la population active.

**Graphique 7-D**  
**Taux de chômage – Comparaison des niveaux révisés et non révisés, données désaisonnalisées de janvier 2002 à décembre 2020**



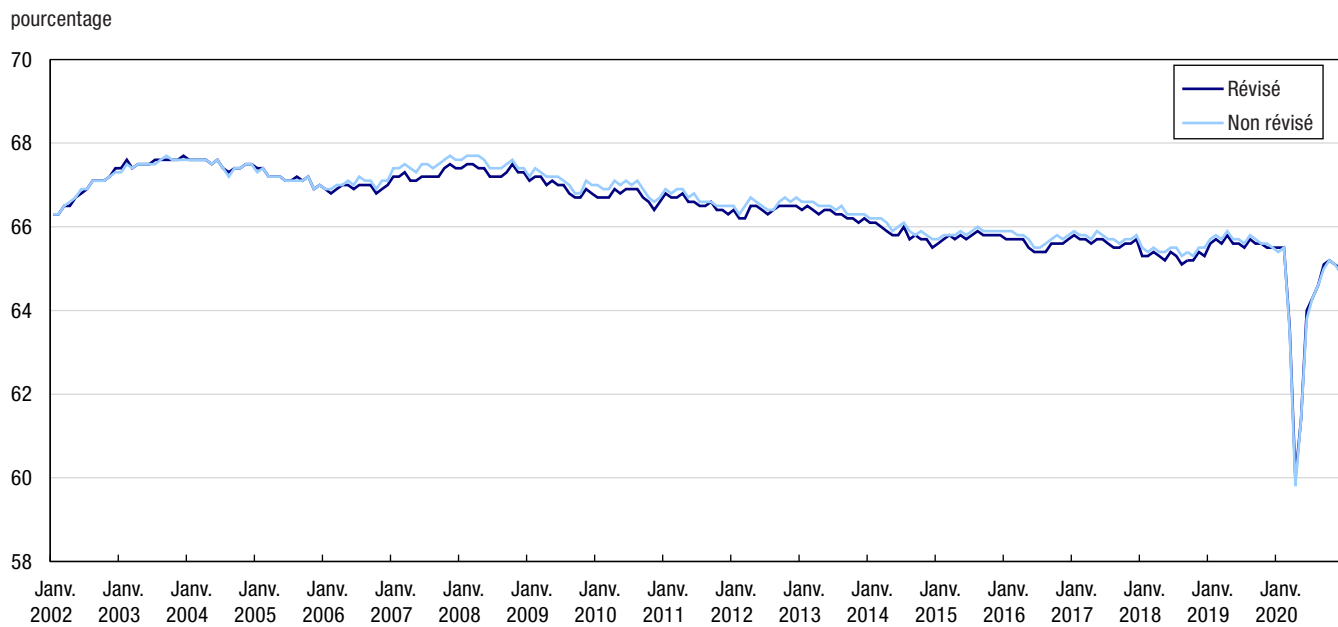
Source : Statistique Canada, Enquête sur la population active.

**Graphique 7-E**  
**Population active – Comparaison des niveaux révisés et non révisés, données désaisonnalisées de janvier 2002 à décembre 2020**



Source : Statistique Canada, Enquête sur la population active.

**Graphique 7-F**  
**Taux d'activité – Comparaison des niveaux révisés et non révisés, données désaisonnalisées de janvier 2002 à décembre 2020**



Source : Statistique Canada, Enquête sur la population active.

### 3.2 Effets sur les estimations du marché du travail selon l'âge et le sexe

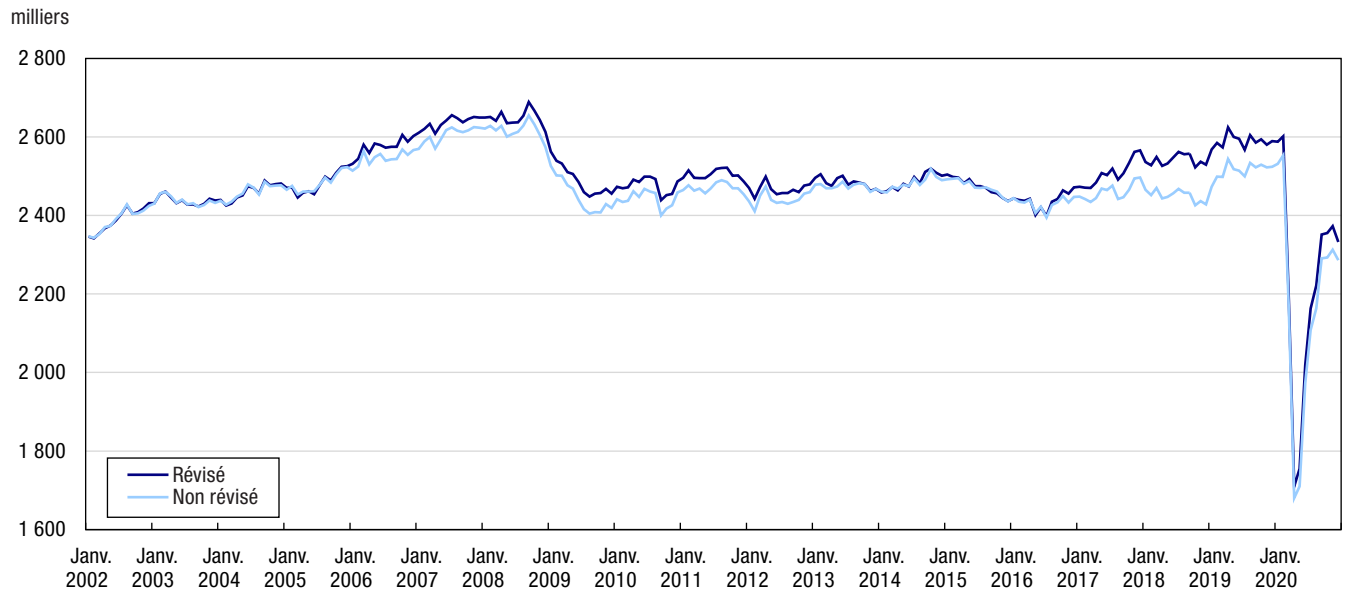
Les révisions des totaux de contrôle de la population touchent les groupes différemment selon leurs caractéristiques sous-jacentes sur le marché du travail.

Certaines des révisions les plus importantes en matière d'emploi ont touché les jeunes de 15 à 24 ans et correspondent à la hausse de leurs totaux de contrôle de la population (graphique 8-A). L'emploi des jeunes a été révisé à la hausse de 4,2 % au maximum (+101 000) en décembre 2018. Ces écarts étaient en moyenne de 2,9 % en 2019 et de 2,3 % en 2020. Par suite de ces mises à jour des totaux de contrôle de la population, les taux d'activité et d'emploi des jeunes ont été révisés à la hausse, de 0,5 et 0,6 point de pourcentage en moyenne respectivement, tout au long de la période de révision. Le taux de chômage des jeunes était pratiquement inchangé. Tandis que les révisions des totaux de contrôle de la population des jeunes étaient plus importantes, leur effet global sur les tendances du marché du travail à l'échelle nationale ont été minimales, étant donné que le taux d'activité de cette population est relativement faible.

Dans le cas des personnes âgées de 25 à 54 ans, l'emploi a été révisé légèrement à la baisse, davantage pour les femmes que pour les hommes (graphiques 8-B et 8-C). Conformément aux totaux de contrôle de la population, ces écarts étaient plus élevés entre 2013 et 2018. L'écart le plus marqué pour les femmes du principal groupe d'âge actif a été une révision à la baisse de 1,4 % (-81 000) en janvier 2018. En 2019 et 2020, cet écart est passé à -1,0 % et à -0,8 % en moyenne, respectivement. Dans le cas des hommes, la révision la plus importante a été une réduction de 1,0 % (-60 000) en septembre 2016. En 2019, la variation proportionnelle à la baisse était de -0,6 % et, en 2020, elle était de -0,8 %. Les taux d'activité ont été révisés légèrement en moyenne au cours de la période de révision, soit de 0,1 point de pourcentage à la baisse pour les hommes du principal groupe d'âge actif, comparativement à 0,2 point de pourcentage pour les femmes. Le taux de chômage des hommes et des femmes du principal groupe d'âge actif était pratiquement inchangé pendant la majorité de la période.

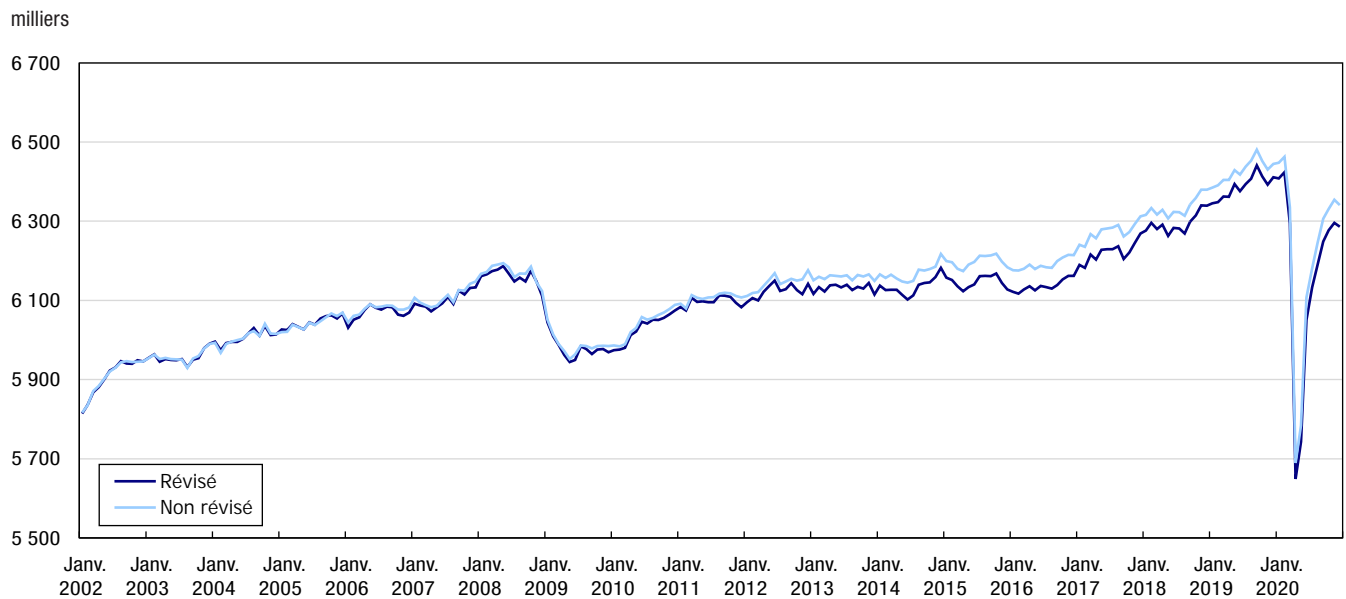
Parmi les 55 ans et plus, l'emploi a été révisé à la baisse de 2,1 % au maximum (-70 000) en décembre 2012 (graphique 8-D). L'écart a été plus faible en moyenne de 1,1 % en 2019 et de 0,2 % en 2020. Par conséquent, les taux d'activité ont été révisés légèrement à la baisse au cours de la première période de révision (par exemple, baisse de 0,7 point de pourcentage en février 2010), mais les écarts se sont atténués en moyenne en 2019 (-0,2 point de pourcentage) et en 2020 (+0,2 point de pourcentage). Le taux de chômage a connu une légère révision à la hausse en moyenne tout au long de la période de révision pour les données désaisonnalisées entre 2002 et 2020 mais, pour l'essentiel, il ne diffère pas de façon significative du taux publié au départ.

**Graphique 8-A**  
**Emploi, ensemble des deux sexes, 15 à 24 ans – Comparaison des niveaux révisés et non révisés, données désaisonnalisées de janvier 2002 à décembre 2020**

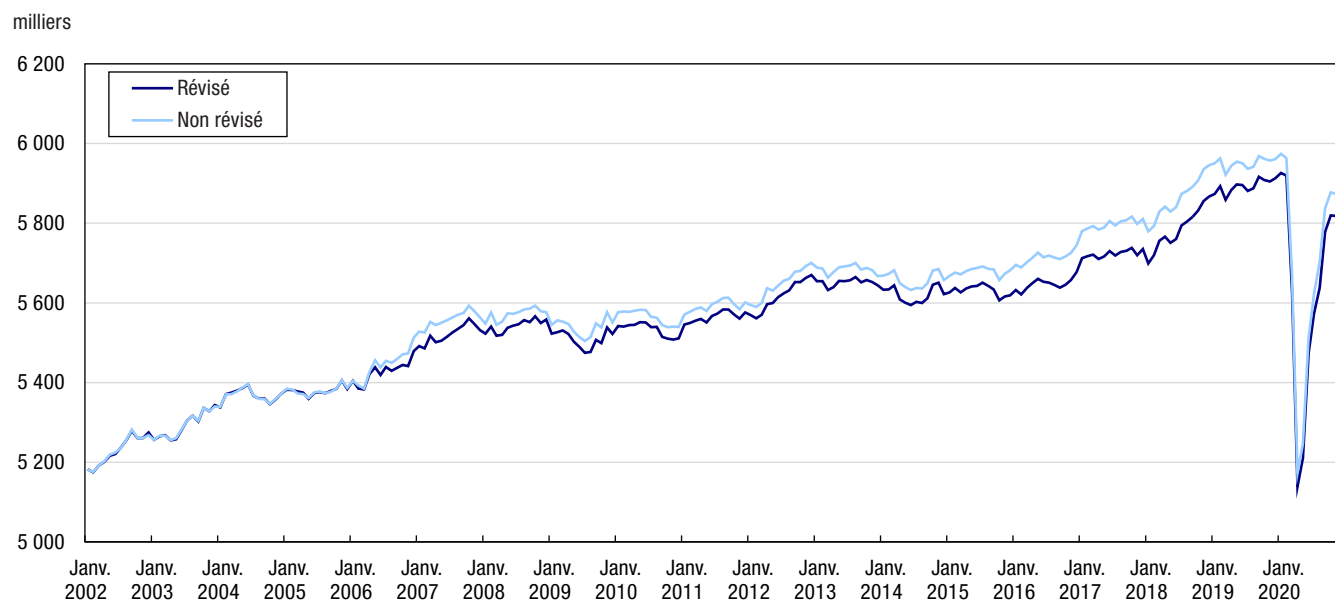


Source : Statistique Canada, Enquête sur la population active.

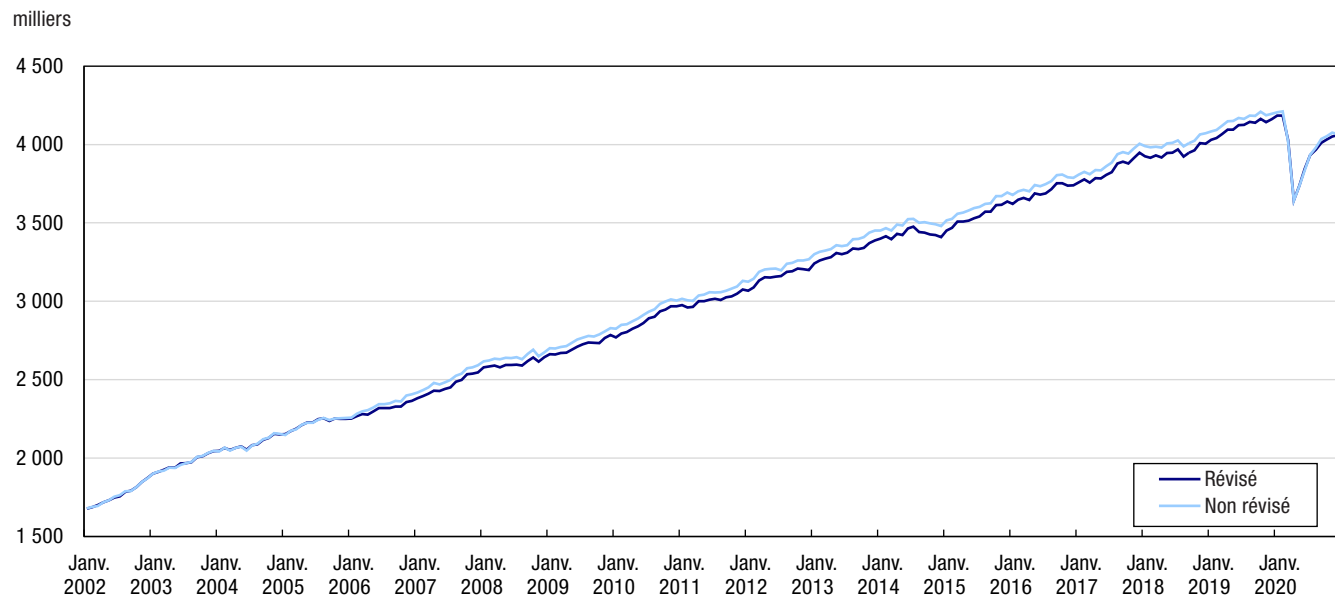
**Graphique 8-B**  
**Emploi, hommes, 25 à 54 ans – Comparaison des niveaux révisés et non révisés, données désaisonnalisées de janvier 2002 à décembre 2020**



Source : Statistique Canada, Enquête sur la population active.

**Graphique 8-C****Emploi, femmes, 25 à 54 ans – Comparaison des niveaux révisés et non révisés, données désaisonnalisées de janvier 2002 à décembre 2020**

Source : Statistique Canada, Enquête sur la population active.

**Graphique 8-D****Emploi, ensemble des deux sexes, 55 ans et plus – Comparaison des niveaux révisés et non révisés, données désaisonnalisées de janvier 2002 à décembre 2020**

Source : Statistique Canada, Enquête sur la population active.

### 3.3 Effets sur les estimations du marché du travail selon la province

En 2020, les estimations mensuelles désaisonnalisées de l'emploi ont fait l'objet de révisions à la hausse en moyenne pour trois provinces. La Colombie-Britannique a affiché l'écart le plus grand (+3,8 %), suivie par l'Île-du-Prince-Édouard (+1,2 %) et le Nouveau-Brunswick (+1,3 %). Il n'y avait pratiquement pas d'écart pour Terre-Neuve-et-Labrador ou le Manitoba comparativement aux estimations non révisées.

Les estimations de l'emploi révisées étaient plus faibles pour cinq provinces, l'Alberta affichant l'écart le plus grand entre les estimations révisées et non révisées en moyenne en 2020 (-2,1 %). La Saskatchewan suivait avec un écart de -1,4 %, puis la Nouvelle-Écosse (-1,1 %), le Québec (-1,0 %) et l'Ontario (-0,8 %).

### 4.0 Effets sur les tendances du marché du travail de 2020 (COVID-19)

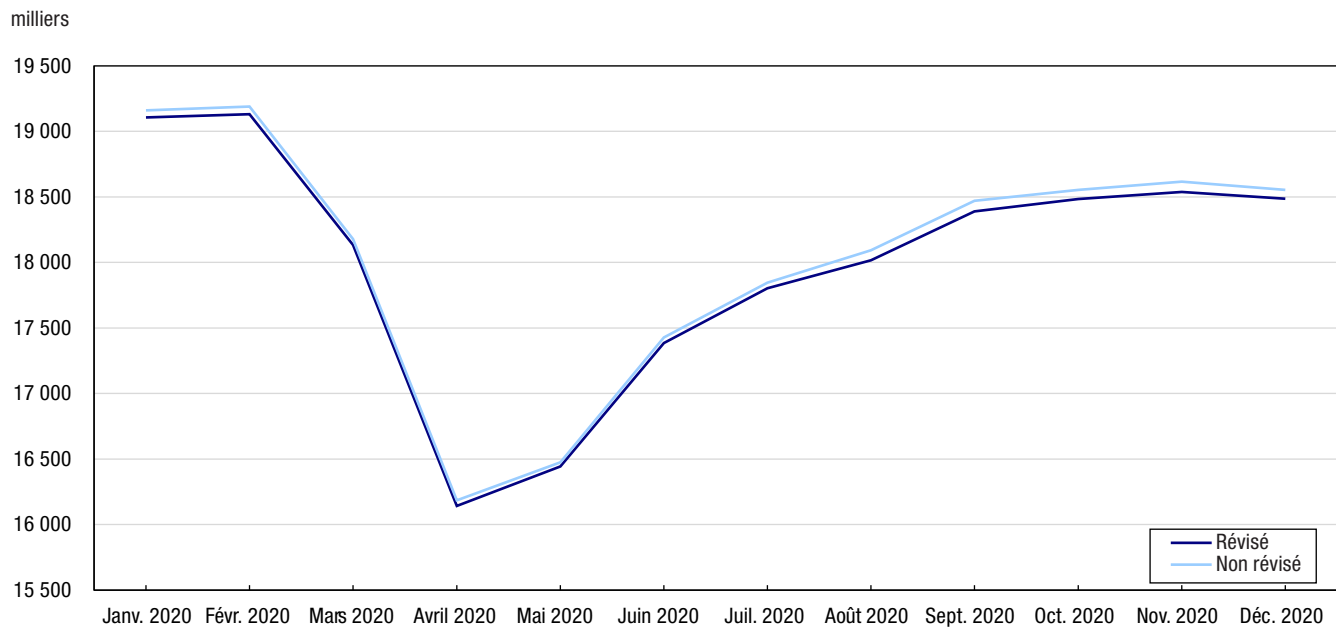
En 2020, le marché du travail au Canada a changé de façon marquée en raison de la COVID-19. Le changement de base des données de l'EPA a peu d'effet sur les tendances de l'EPA pour ce qui est des estimations de l'emploi et du chômage pour la période de janvier à décembre 2020 (graphiques 9-A, 9-B et 9-C).

Alors que les estimations de l'emploi mensuelles désaisonnalisées ont été révisées à la baisse de 0,3 % en moyenne en 2020, les variations de l'emploi d'un mois à l'autre (désaisonnalisées) à partir des estimations révisées sont à peu près identiques aux estimations publiées au départ (graphique 9-B). Par exemple, la variation mensuelle de l'emploi la plus importante publiée en 2020 a été une baisse de 1 994 000 (-11,0 %) en avril. Dans les estimations révisées, cette baisse est de 1 992 000 (-11,0 %), soit un écart de 1 600 par rapport à l'estimation publiée au départ. L'écart le plus marqué entre les estimations révisées et non révisées a été observé pour le mois d'août : l'estimation publiée au départ faisait état d'une hausse de 246 000 (+1,4 %), mais cette variation mensuelle a été révisée, et cette révision a donné lieu à une hausse de 214 000 (+1,2 %).

Les hausses d'emploi cumulatives par rapport au creux d'avril à décembre avaient été estimées au départ à 2 368 000 (+14,6 %). Selon les données révisées, cet écart est de 2 343 000 (+14,5 %).

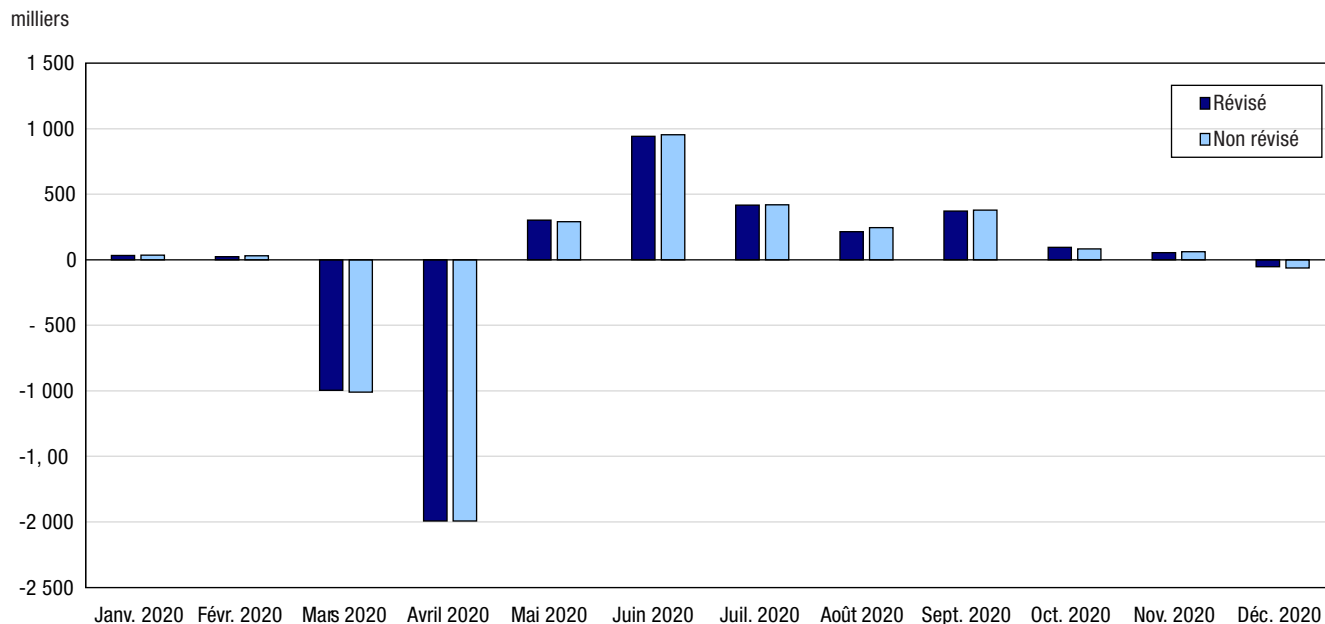
#### Graphique 9-A

##### Emploi en 2020, comparaison des niveaux révisés et non révisés, données désaisonnalisées



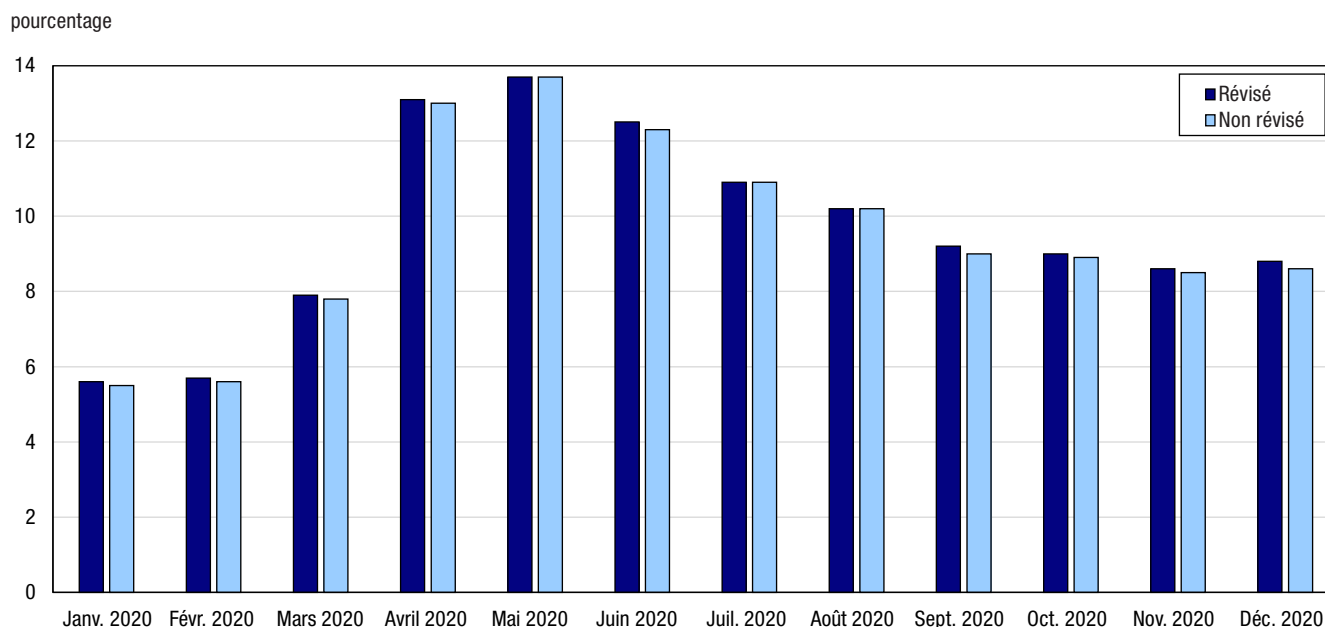
Source : Statistique Canada, Enquête sur la population active.



**Graphique 9-B****Variation mensuelle de l'emploi en 2020, comparaison des niveaux révisés et non révisés, données désaisonnalisées**

Source : Statistique Canada, Enquête sur la population active.

Le taux de chômage mensuel désaisonnalisé révisé a peu varié tout au long de 2020 par rapport aux estimations publiées au départ (graphique 9-C). Pendant environ la moitié des mois en 2020, le taux de chômage a été révisé à la hausse de 0,1 point de pourcentage en raison du changement de base de l'EPA. Une révision maximale à la hausse de 0,2 point de pourcentage a été observée pour juin, septembre et décembre 2020. Le taux de chômage en mai 2020 a été le plus élevé jamais enregistré, soit 13,7 %, et il est demeuré inchangé après la révision.

**Graphique 9-C****Taux de chômage en 2020, comparaison des niveaux révisés et non révisés, données désaisonnalisées**

Source : Statistique Canada, Enquête sur la population active.

## 5.0 Estimations pour les territoires

Les totaux de contrôle de la population pour le Yukon, les Territoires du Nord-Ouest et le Nunavut ont été révisés rétroactivement à 2006. Tant pour le Yukon que pour les Territoires du Nord-Ouest, les totaux de contrôle de la population étaient largement inchangés de 2006 à 2011, puis ils ont été révisés à la hausse tout au long de 2020. Un changement a été apporté à la méthode d'étalonnage pour les Territoires du Nord-Ouest, les estimations ayant été étalonnées séparément pour Yellowknife et le reste du territoire. Au Nunavut, les totaux de contrôle de la population reposant sur une nouvelle base étaient inchangés de 2006 à 2011 et ils étaient plus faibles que les estimations antérieures tout au long de 2019.

Les révisions des totaux de contrôle de la population ont eu peu d'effet sur les indicateurs du marché du travail. Pour 2020, les estimations annuelles moyennes révisées de l'emploi étaient plus élevées pour le Yukon (+1 500; +7,4 %) et les Territoires du Nord-Ouest (+1 200; +5,9 %), et plus faibles pour le Nunavut (-900; -6,9 %).

Les niveaux de chômage pour 2020 ont peu varié entre les estimations révisées et non révisées pour les trois territoires. Le taux de chômage annuel moyen révisé pour les Territoires du Nord-Ouest était de 8,5 %, soit 0,1 point de pourcentage plus faible, tandis qu'il était de 14,3 % pour le Nunavut (-0,3 point de pourcentage) et de 5,2 % pour le Yukon (inchangé), comparativement au taux publié au départ pour 2020.

## 6.0 Estimations pour la population autochtone

Les poids appliqués à la population autochtone en âge de travailler ont également été mis à jour de sorte qu'ils reflètent les changements démographiques.

L'estimation révisée de la population en âge de travailler de l'EPA pour la population autochtone en 2020 de 11,4 % (+118 000) plus élevée que l'estimation non révisée. Les estimations de population révisées sont plus élevées que les estimations non révisées pour trois groupes autochtones : les Premières Nations, les Métis et les Inuit. Par province, (+75 000; +15,2 %) que pour les Premières Nations (+39 000; +7,5 %). Les totaux de contrôle de la population révisés pour les autochtones sont plus élevés que les totaux non révisés, et ce, dans toutes les provinces, notamment les provinces de l'Atlantique (+29 000; +39,6 %), le Québec (+25 000; +22,5 %), l'Ontario (+23 000; +8,6 %) et la Colombie-Britannique (+18 000; +10,0 %).

Il n'y avait pas d'écart entre les taux de chômage révisés et non révisés pour la population autochtone à l'échelle nationale (ils sont demeurés à 14,2 % en 2020). Les taux d'activité et d'emploi révisés étaient plus faibles que les taux non révisés dans la plupart des provinces, sauf en Colombie-Britannique et au Québec.

Les définitions figurant dans les tableaux publiés et la documentation ont aussi été mises à jour de sorte qu'elles renvoient à l'identité autochtone plutôt que groupe autochtone ou statut d'Autochtone.

## 7.0 Modifications des limites géographiques

Les changements apportés à la Classification géographique type (CGT) parallèlement au Recensement de 2016 ont donné lieu à la modification des limites de certaines régions infraprovinciales, comme les régions métropolitaines de recensement (RMR), les régions économiques (RE) et les agglomérations de recensement (AR).

Tous les tableaux de données de l'EPA pour les régions infraprovinciales ont été révisés rétroactivement à 2006, afin de tenir compte des limites du Recensement de 2016. Un tableau de concordance des nouveaux et des anciens tableaux publiés sur le site Web est disponible dans le tableau B-1 de l'annexe B.

### 7.1 Régions métropolitaines de recensement (RMR)

Deux nouvelles RMR ont été ajoutées aux régions géographiques du Recensement de 2016 : Lethbridge (Alberta) et Belleville (Ontario). De plus, 11 RMR existantes ont vu leurs limites modifiées entre la CGT de 2011 et celle de 2016. Il s'agit de Moncton et Saint John (Nouveau-Brunswick); Saguenay, Québec, Montréal et Ottawa-Gatineau (partie du Québec) (Québec); Ottawa-Gatineau (partie de l'Ontario), Kitchener—Cambridge—Waterloo et Grand Sudbury (Ontario), ainsi que Regina et Saskatoon (Saskatchewan).

La modification la plus importante des limites des RMR existantes concerne l'annexion de l'AR de Saint-Jean-sur-Richelieu à la RMR de Montréal. Parmi les RMR ayant connu des changements de limites, la hausse la plus marquée en moyenne entre les totaux de contrôle de la population révisés et non révisés en 2020 a été observée à Kitchener—Cambridge—Waterloo (+8,0 %). Les limites de la RMR de Kitchener ont changé entre les Recensements de 2011 et de 2016, afin d'inclure la subdivision de recensement (SDR) de Wilmot. Des hausses notables ont aussi été enregistrées pour le Grand Sudbury (+3,1 %) et Saguenay (+2,1 %), tandis que la baisse la plus faible a été notée à Saskatoon (-4,4 %). Les autres RMR ont connu des changements de population inférieurs à 2,0 % pour la même période. Les limites de la plupart des RMR ont tendance à s'élargir au fil du temps, par suite de la croissance urbaine. Les estimations publiées pour les RMR sont des moyennes mobiles de trois mois, et les totaux de contrôle de la population ainsi que les limites ont été révisés rétroactivement à 2006; par conséquent, la nouvelle série commence en mars 2006.

## 7.2 Agglomérations de recensement (AR)

Les modifications apportées à la CGT de 2016 ont eu peu d'effet sur les AR publiées par l'EPA. La plupart des données des AR continueront d'être publiées selon les limites révisées du Recensement de 2016; toutefois, Saint-Jean-sur-Richelieu (Québec) et Lethbridge (Alberta) ne figureront plus dans les chiffres pour les AR. Comme il est indiqué à la section 7.1, Saint-Jean-sur-Richelieu a été annexée à la RMR de Montréal et Lethbridge est devenue une RMR.

## 7.3 Régions économiques (RE)

Par suite de l'adoption de la CGT de 2016, de légères modifications des limites ont été apportées à deux RE : le Centre-Sud et le Sud-Est du Manitoba. Le Centre-Sud a été combiné au Centre-Nord pour la publication depuis la révision précédente, en raison de la petite taille de la population de la région économique.

## 8.0 Mise à jour des classifications des industries et des professions

Conformément à la pratique courante qui consiste à adopter les structures de classification des industries et des professions les plus récentes au moment du changement de base des données, les séries historiques de l'EPA ont été révisées selon le Système de classification des industries de l'Amérique du Nord (SCIAN) Canada 2017 V3.0 et la Classification nationale des professions (CNP) 2016 V1.3. Auparavant, l'EPA utilisait le SCIAN de 2012 comme classification des industries et la CNP 2016 V1.0 comme classification des professions.

### 8.1 Classification des industries

Pour les données à partir de 1987, l'EPA a été révisée en fonction du SCIAN Canada 2017 version 3.0, en remplacement du SCIAN de 2012. Le SCIAN a été mis au point par les organismes statistiques du Canada, du Mexique et des États-Unis comme classification type des industries.

Les différences entre le SCIAN de 2012 et celui de 2017 concernent uniquement le niveau détaillé et n'ont pas d'effet sur les tableaux publiés de l'EPA. Des différences dans les codes à quatre chiffres du SCIAN seront observées dans les microdonnées de l'EPA pour les nouvelles industries liées au cannabis et pour les autres services d'information, y compris l'édition par Internet et les télécommunications par fil et sans fil.

Une correction a aussi été appliquée à la classification d'industrie pour les personnes travaillant dans la « Fabrication d'autres produits en bois » (SCIAN 3219) et dans la « Fabrication de meubles de maison et d'établissement institutionnel et d'armoires de cuisine » (SCIAN 3371). Un sous-ensemble de cas dans ces industries a été recodé pour corriger une incohérence dans la série découlant de la mise à jour du SCIAN de 2012 en janvier 2015.

### 8.2 Classification des professions

Les séries historiques de l'EPA ont été révisées à partir de 1987 pour passer de la Classification nationale des professions (CNP) 2016 V1.0 à la CNP 2016 V1.3. Les différences entre les deux versions de la classification étaient mineures. Aucun changement n'a été apporté aux codes de la CNP; seulement quelques descriptions ont été modifiées.

## 9.0 Variables des familles et couples de même sexe

Des changements ont été apportés aux microdonnées de l'EPA, rétroactivement à 2006, pour refléter la mise à jour des règles de calcul de certaines variables du type de famille, qui ont touché les couples de même sexe pour une large part. Par suite de ces changements, les tableaux 14-10-0119-01 (Caractéristiques de la population active selon la composition familiale et l'âge, données mensuelles désaisonnalisées) et 14-10-0120-01 (Caractéristiques de la population active selon la composition familiale et l'âge, données annuelles) ne seront plus publiés à partir de janvier 2021. De nouveaux tableaux sur la composition de la famille seront élaborés et diffusés au printemps de 2021, afin de mieux rendre compte des concepts mis à jour et d'améliorer la pertinence des données pour tous les utilisateurs. Dans l'intervalle, les utilisateurs qui s'intéressent aux tableaux sur la composition de la famille sont invités à communiquer avec nous au 514-283-8300 ou composez sans frais le 1-800-263-1136 ([STATCAN. infostats-infostats.STATCAN@canada.ca](mailto:infostats-infostats.STATCAN@canada.ca)) pour obtenir des totalisations personnalisées.

## 9.1 Type de famille économique

À partir des données de 2006, la catégorie « époux-épouse » a été supprimée des variables du type de famille économique. Le tableau suivant montre une concordance entre les types de famille économique non révisés et révisés.

**Tableau 1**  
**Catégories révisées des types de famille économique**

Non révisées (avant 2006)	Révisées (à partir de 2006)
Personne seule	Personne hors famille économique
Famille époux-épouse, deux soutiens, pas d'enfant ou aucun enfant de moins de 25 ans	Famille comptant un couple avec deux soutiens, pas d'enfant ou aucun enfant de moins de 25 ans
Famille époux-épouse, deux soutiens, dont le plus jeune enfant a entre 0 et 17 ans	Famille comptant un couple avec deux soutiens, dont le plus jeune enfant a entre 0 et 17 ans
Famille époux-épouse, deux soutiens, dont le plus jeune enfant a entre 18 et 24 ans	Famille comptant un couple avec deux soutiens, dont le plus jeune enfant a entre 18 et 24 ans
Famille époux-épouse, un soutien, l'époux travaille, pas d'enfant ou aucun enfant de moins de 25 ans	Famille comptant un couple avec un homme comme soutien, pas d'enfant ou aucun enfant de moins de 25 ans
Famille époux-épouse, un soutien, l'époux travaille, dont le plus jeune enfant a entre 0 et 17 ans	Famille comptant un couple avec un homme comme soutien, dont le plus jeune enfant a entre 0 et 17 ans
Famille époux-épouse, un soutien, l'époux travaille, dont le plus jeune enfant a entre 18 et 24 ans	Famille comptant un couple avec un homme comme soutien, dont le plus jeune enfant a entre 18 et 24 ans
Famille époux-épouse, un soutien, l'épouse travaille, pas d'enfant ou aucun enfant de moins de 25 ans	Famille comptant un couple avec une femme comme soutien, pas d'enfant ou aucun enfant de moins de 25 ans
Famille époux-épouse, un soutien, l'épouse travaille, dont le plus jeune enfant a entre 0 et 17 ans	Famille comptant un couple avec une femme comme soutien, dont le plus jeune enfant a entre 0 et 17 ans
Famille époux-épouse, un soutien, l'épouse travaille, dont le plus jeune enfant a entre 18 et 24 ans	Famille comptant un couple avec une femme comme soutien, dont le plus jeune enfant a entre 18 et 24 ans
Famille époux-épouse, aucun soutien, pas d'enfant ou aucun enfant de moins de 25 ans	Famille comptant un couple sans soutien, pas d'enfant ou aucun enfant de moins de 25 ans
Famille époux-épouse, aucun soutien, dont le plus jeune enfant a entre 0 et 17 ans	Famille comptant un couple sans soutien, dont le plus jeune enfant a entre 0 et 17 ans
Famille époux-épouse, aucun soutien, dont le plus jeune enfant a entre 18 et 24 ans	Famille comptant un couple sans soutien, dont le plus jeune enfant a entre 18 et 24 ans
Famille monoparentale, le chef de famille travaille, dont le plus jeune enfant a entre 0 et 17 ans	Famille monoparentale, le parent travaille, dont le plus jeune enfant a entre 0 et 17 ans
Famille monoparentale, le chef de famille travaille, dont le plus jeune enfant a entre 18 et 24 ans	Famille monoparentale, le parent travaille, dont le plus jeune enfant a entre 18 et 24 ans
Famille monoparentale, le chef de famille ne travaille pas, dont le plus jeune enfant a entre 0 et 17 ans	Famille monoparentale, le parent ne travaille pas, dont le plus jeune enfant a entre 0 et 17 ans
Famille monoparentale, le chef de famille ne travaille pas, dont le plus jeune enfant a entre 18 et 24 ans	Famille monoparentale, le parent ne travaille pas, dont le plus jeune enfant a entre 18 et 24 ans
Autres Familles	Autres familles

Source : Statistique Canada, Enquête sur la population active.

## 9.2 Variables des parents

Les fichiers de microdonnées de l'EPA comprennent des variables qui décrivent la situation sur le marché du travail, le niveau de scolarité le plus élevé, l'industrie et la profession des parents.

Les microdonnées ont été révisées rétroactivement à 2006, afin que la variable « parent 1 » désigne le parent de sexe masculin dans un couple de sexe opposé; la personne de référence dans un ménage comptant deux parents de sexe masculin; et la conjointe dans un ménage comptant deux parents de sexe féminin. De même, la variable « parent 2 » désigne le parent de sexe féminin dans un couple de sexe opposé; la personne de référence dans un ménage comptant deux parents de sexe féminin; et le conjoint dans un ménage comptant deux parents de sexe masculin. Les variables qui désignaient précédemment le « père » et la « mère » ont été supprimées des microdonnées à partir de 2006. Le tableau suivant illustre le changement :

**Tableau 2**  
**Variables révisées des parents**

Variable (préfixe)	Non révisées (avant 2006)		Révisées (à partir de 2006)	
	Père (DAD)	Mère (MOM)	Parent 1 (PT1)	Parent 2 (PT2)
<b>Couple de sexe opposé</b>	Parent de sexe masculin	Parent de sexe féminin	Parent de sexe masculin	Parent de sexe féminin
<b>Couple de même sexe (hommes)</b>	Personne de référence	VIDE	Personne de référence	Conjoint
<b>Couple de même sexe (femmes)</b>	VIDE	Personne de référence	Conjointe	Personne de référence

Source : Statistique Canada, Enquête sur la population active.

## 9.3 État matrimonial

Les données de l'EPA ont été révisées rétroactivement à 2006 de sorte qu'elles reflètent l'état matrimonial déclaré par les répondants. Avant ce changement, pour la période de 2006 à 2018, l'état matrimonial des couples de même sexe qui ont déclaré être « mariés » a été remplacé par « conjoints de fait » pendant le traitement des données de l'EPA. Ce changement entraîne une augmentation de moins de 1 % du nombre de répondants mariés.

## Annexe A : Modifications des composantes dans le changement de base de la population

La population cible ou échantillonnée de l'EPA correspond à la population âgée de 15 ans ou plus, à l'exclusion de la population vivant dans les réserves, des pensionnaires des établissements institutionnels, des Canadiens vivant à l'étranger et des membres à temps plein des Forces armées canadiennes.

Les composantes de l'accroissement démographique comprennent les naissances, les décès, l'immigration, l'émigration, la migration interprovinciale et les résidents non permanents (RNP). La méthode utilisée pour calculer les estimations de population, la méthode des composantes, s'appuie sur l'ajout ou la soustraction des composantes de l'accroissement démographique à une population de base chaque mois. Le remaniement de l'EPA repose sur l'adoption d'une population de base calculée à partir du Recensement de 2016 en remplacement du Recensement de 2011.

Les différences entre les totaux de contrôle démographique basés sur 2011 (série non révisée) et ceux basés sur 2016 (série révisée) émanent d'une série de changements introduits au cours de trois périodes distinctes : 1) 2006 à 2011, 2) 2011 à 2016 et 3) 2016 à 2019.

### Période allant de 2006 à 2011

Les écarts entre les deux séries sont très faibles de 2006 à 2011 et ce, pour toutes les provinces et territoires. Ils sont principalement le résultat d'améliorations méthodologiques apportées rétrospectivement à certaines composantes de l'accroissement démographique.

## Période allant de 2011 à 2016

Les différences entre les séries basées la série non révisée et la série révisée pour la période 2011 à 2016 émanent principalement de trois facteurs.

Premièrement, le facteur prépondérant est le fait que les totaux de contrôle démographique sont basés pour la première fois sur les estimations de population de Statistique Canada qui utilisent le Recensement de 2016 (diffusées en septembre 2018).

Deuxièmement, les stocks de RNP utilisés dans la série révisée sont estimés un peu différemment de ceux de la série non révisée. Les stocks de RNP de la série révisée sont interpolés linéairement entre les 1er juillet entourant la date de référence. Les stocks de RNP de la série non révisée sont calculés au moyen d'une moyenne mobile de 12 mois. Comme les données sur les RNP de 2011 à 2014 étaient disponibles lors de la création de la série non révisée, la moyenne mobile est centrée sur le mois de référence. Toutefois, les données de 2015 de la série non révisée sont basées sur une moyenne mobile des 12 mois qui précèdent le mois de référence. Comme les stocks de RNP ont diminué légèrement en 2015 comparativement à 2014, les stocks de RNP pour l'année 2015 sont moins élevés pour la série révisée.

Troisièmement, les écarts notés entre les deux séries proviennent également des estimations des populations exclues de l'univers de l'EPA. Ceci est particulièrement vrai pour les estimations du nombre de pensionnaires des établissements institutionnels et de la population vivant dans les réserves qui sont dérivés du Recensement de 2016 pour la série révisée et du Recensement de 2011 pour la série non révisée.

## Période allant de 2016 à 2019

Tout comme pour la période précédente, les différences entre la série révisée et la série non révisée proviennent principalement à la mise à jour faite aux estimations démographiques et aux différentes méthodes utilisées pour estimer les stocks de RNP. En plus de l'impact du remaniement dû à l'intégration du Recensement de 2016, les différences observées pour la période 2016-2019 sont aussi affectées par l'actualité des estimations démographiques. Alors que la série non révisée implique l'utilisation des estimations provisoires des composantes de l'accroissement démographique, la série révisée, parce que calculée à une date ultérieure, se basent sur de l'information mise à jour. Les estimations des dates de référence les plus récentes sont moins affectées puisque l'information utilisée est semblable.

Le fait que les deux séries ne soient pas calculées simultanément a aussi affecté les estimations des stocks de RNP, surtout dans le contexte où ces stocks ont augmenté rapidement depuis 2016. Alors que l'interpolation linéaire utilisée pour la série révisée tient compte directement de cette hausse, la méthode utilisée pour la série non révisée (moyenne mobile basée sur les 12 mois qui précèdent la date de référence) de la série non révisée n'en tient compte que de manière décalée. Pour cette raison, les stocks de RNP de la série révisée sont plus élevés et ce, pour toute la période allant de 2016 à 2019.

## Ampleur des révisions selon la province ou le territoire

Les écarts entre les deux séries diffèrent d'une province ou d'un territoire à l'autre.

De 2011 à 2016, l'effet de la révision est un peu plus important en Alberta, en Colombie-Britannique et dans les territoires. Le remaniement des estimations démographiques (*erreurs en fin de période*) et les différences dans les estimations des stocks de RNP expliquent la révision un peu plus grande en Alberta. En Colombie-Britannique, c'est le remaniement des estimations démographiques qui explique la majeure partie des écarts observés. Dans les territoires, les révisions apportées aux estimations des populations exclues s'ajoutent aux facteurs auparavant mentionnés.

De 2016 à 2019, les écarts entre la série révisée et la série non révisée tendent à s'agrandir en Colombie-Britannique, au Yukon et au Nunavut. En Colombie-Britannique et au Yukon, l'effet des révisions apportées à l'estimation des stocks de RNP s'ajoute à ceux notés pour la période allant de 2011 à 2016. Au Nunavut, les révisions faites aux estimations de la migration interprovinciale expliquent en grande partie les écarts observés.



## Ampleur des révisions sur la structure selon l'âge et le sexe

Les écarts entre la série révisée et la série non révisée fluctuent aussi selon l'âge et le sexe.

Ces écarts sont un peu plus prononcés chez les personnes âgées de 15 à 24 ans. Deux facteurs expliquent cette situation. Tout d'abord, l'effet du remaniement des estimations démographiques (*erreurs en fin de période*) est habituellement plus marqué chez les adultes âgés dans la vingtaine. Ensuite, l'effet combiné de la hausse rapide des stocks de RNP et des différences méthodologiques pour les estimer (interpolation et moyenne mobile de 12 mois) est plus important pour la population de ces groupes d'âges car les RNP sont proportionnellement plus nombreux dans ce groupe d'âge. Conséquemment, les stocks de RNP de la série révisée sont plus élevés que ceux de la série non révisée.

## Annexe B : Concordance entre les anciens et les nouveaux tableaux de données pour les régions infraprovinciales

**Tableau B-1**

### Concordance entre les anciens et les nouveaux tableaux de données pour les régions infraprovinciales

Ancien numéro de tableau	Nouveau numéro de tableau	Titre du tableau
14100090	14100393	Caractéristiques de la population active selon la province, le territoire et la région économique, données annuelles
14100091	14100388	Emploi selon l'industrie, moyennes mobiles de trois mois, données non désaisonnalisées, provinces et régions économiques
14100092	14100392	Emploi selon l'industrie, données annuelles, provinces et régions économiques
14100095	14100378	Caractéristiques de la population active selon la région métropolitaine de recensement, moyennes mobiles de trois mois, données non désaisonnalisées
14100096	14100385	Caractéristiques de la population active selon la région métropolitaine de recensement, données annuelles
14100097	14100379	Emploi selon l'industrie, moyennes mobiles de trois mois, données non désaisonnalisées, régions métropolitaines de recensement
14100098	14100384	Emploi selon l'industrie, données annuelles, régions métropolitaines de recensement
14100102	14100391	Caractéristiques de la population active selon les agglomérations de recensement, données annuelles
14100105	14100374	Emploi et taux de chômage, données mensuelles non désaisonnalisées, centres de population et régions rurales
14100106	14100375	Emploi et taux de chômage, données annuelles, centres de population et régions rurales
14100107	14100376	Emploi selon la catégorie de travailleur et l'industrie, données mensuelles non désaisonnalisées, centres de population et régions rurales
14100108	14100377	Emploi selon la catégorie de travailleur et l'industrie, données annuelles, centres de population et régions rurales
14100190	14100390	Absence du travail chez les employés à temps plein selon la géographie, données annuelles
14100293	14100387	Caractéristiques de la population active selon la région économique, moyennes mobiles de trois mois, données non désaisonnalisées, 5 derniers mois
14100294	14100380	Caractéristiques de la population active selon la région métropolitaine de recensement, moyennes mobiles de trois mois, données désaisonnalisées et non désaisonnalisées, 5 derniers mois
14100295	14100383	Caractéristiques de la population active selon les régions métropolitaines de recensement de Montréal, Toronto et Vancouver, désaisonnalisées et non désaisonnalisées, 5 derniers mois
14100311	14100386	Emploi selon les régions économiques et la profession, moyennes mobiles de trois mois, données non désaisonnalisées
14100312	14100389	Emploi selon les régions économiques et la profession, données annuelles
14100313	14100381	Emploi selon les régions métropolitaines de recensement et la profession, moyennes mobiles de trois mois, données non désaisonnalisées
14100314	14100382	Emploi selon les régions métropolitaines de recensement et la profession, données annuelles

Source : Statistique Canada, Enquête sur la population active.