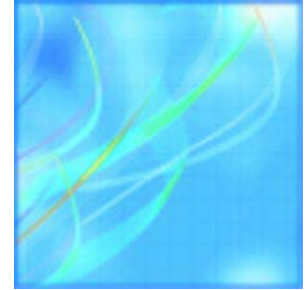




N° 51-203-X au catalogue

# Trafic des transporteurs aériens aux aéroports canadiens



2006



Statistique  
Canada

Statistics  
Canada

---

Canada

## Comment obtenir d'autres renseignements

Pour de plus amples renseignements, veuillez communiquer avec le Centre des Statistiques de l'aviation (téléphone : 1-866-500-8400; aviationstatistics@statcan.ca). Pour toute demande de renseignements au sujet de ce produit ou sur l'ensemble des données et des services de Statistique Canada, visiter notre site Web à [www.statcan.ca](http://www.statcan.ca). Vous pouvez également communiquer avec nous par courriel à [infostats@statcan.ca](mailto:infostats@statcan.ca) ou par téléphone entre 8h30 et 16h30 du lundi au vendredi aux numéros suivants :

### **Numéros sans frais (Canada et États-Unis) :**

Service de renseignements **1-800-263-1136**

Service national d'appareils de télécommunications pour les malentendants **1-800-363-7629**

Télécopieur **1-877-287-4369**

Renseignements concernant le Programme des services de dépôt **1-800-635-7943**

Télécopieur pour le Programme des services de dépôt **1-800-565-7757**

**Centre de renseignements de Statistique Canada : 1-613-951-8116**

Télécopieur **1-613-951-0581**

## Renseignements pour accéder au produit

Le produit n° 51-203-X au catalogue est disponible gratuitement sous format électronique. Pour obtenir un exemplaire, il suffit de visiter notre site Web à [www.statcan.ca](http://www.statcan.ca) et de choisir la rubrique Publications.

## Normes de service à la clientèle

Statistique Canada s'engage à fournir à ses clients des services rapides, fiables et courtois. À cet égard, notre organisme s'est doté de normes de *service à la clientèle* qui doivent être observées par les employés lorsqu'ils offrent des services à la clientèle.

Pour obtenir une copie de ces normes de service, veuillez communiquer avec Statistique Canada au numéro sans frais 1-800-263-1136. Les normes de service sont aussi publiées sur le site [www.statcan.ca](http://www.statcan.ca) sous À propos de nous > Offrir des services aux Canadiens.



Statistique Canada  
Division des transports

# Trafic des transporteurs aériens aux aéroports canadiens

2006

Publication autorisée par le ministre responsable de Statistique Canada

© Ministre de l'Industrie, 2008

Tous droits réservés. Le contenu de la présente publication électronique peut être reproduit en tout ou en partie, et par quelque moyen que ce soit, sans autre permission de Statistique Canada, sous réserve que la reproduction soit effectuée uniquement à des fins d'étude privée, de recherche, de critique, de compte rendu ou en vue d'en préparer un résumé destiné aux journaux et/ou à des fins non commerciales. Statistique Canada doit être citée comme suit : Source (ou « Adapté de », s'il y a lieu) : Statistique Canada, année de publication, nom du produit, numéro au catalogue, volume et numéro, période de référence et page(s). Autrement, il est interdit de reproduire le contenu de la présente publication, ou de l'emmagasiner dans un système d'extraction, ou de le transmettre sous quelque forme ou par quelque moyen que ce soit, reproduction électronique, mécanique, photographique, pour quelque fin que ce soit, sans l'autorisation écrite préalable des Services d'octroi de licences, Division des services à la clientèle, Statistique Canada, Ottawa, Ontario, Canada K1A 0T6.

Janvier 2008

N° 51-203-X au catalogue

ISSN 1913-0163

Périodicité : annuelle

Ottawa

This publication is available in English upon request (catalogue no. 51-203-X).

---

## **Note de reconnaissance**

*Le succès du système statistique du Canada repose sur un partenariat bien établi entre Statistique Canada et la population, les entreprises, les administrations canadiennes et les autres organismes. Sans cette collaboration et cette bonne volonté, il serait impossible de produire des statistiques précises et actuelles.*

# Informations pour l'utilisateur

---

## Signes conventionnels

Les signes conventionnels suivants sont employés uniformément dans les publications de Statistique Canada :

- . indisponible pour toute période de référence
- .. indisponible pour une période de référence précise
- ... n'ayant pas lieu de figurer
- 0 zéro absolu ou valeur arrondie à zéro
- 0<sup>s</sup> valeur arrondie à 0 (zéro) là où il y a une distinction importante entre le zéro absolu et la valeur arrondie
- p provisoire
- r révisé
- x confidentiel en vertu des dispositions de la *Loi sur la statistique*
- E à utiliser avec prudence
- F trop peu fiable pour être publié

## Remerciements

La présente publication a été préparée au Centre des statistiques de l'aviation de la Division des transports, Statistique Canada, sous la direction générale de Gord Baldwin, directeur de la Division des transports, et Norah Hillary, chef, Centre des statistiques de l'aviation. Cette publication a été produite par la Section de la circulation aérienne et de l'analyse économique, dont Kathie Davidson est la gestionnaire.

En particulier, cette publication est le résultat des efforts des personnes suivantes :

- Candace Brookbank, Martine Beaulieu Fortin, Rolf Hakka, Odile Lefebvre, Julie Lepage, Dorinda McNamee, Diane Perrier et Linda Wolfe.

# Table des matières

---

<b>Faits saillants</b>	<b>4</b>
<b>Introduction</b>	<b>5</b>
<b>Tableaux statistiques</b>	
1 Passagers embarqués et débarqués pour certains services	7
1-1 50 premiers aéroports	7
1-2 50 premiers aéroports selon le secteur	8
1-3 Selon le secteur, la province et le territoire	9
2 Tonnage des marchandises embarquées et débarquées sur les principaux services réguliers et services d'affrètement	10
2-1 Pour les 50 premiers aéroports	10
2-2 Selon le secteur	11
2-3 Selon le genre de service, la province et le territoire	12
3 Les 50 premiers aéroports classés selon les arrivées et les départs des vols réguliers et principaux vols d'affrètement	13
<b>Qualité des données, concepts et méthodologie</b>	
Services offerts par les transporteurs - 2006	14
Méthodologie	22
Qualité et limites des données	24
<b>Appendice</b>	
I Lexique	25

## Faits saillants

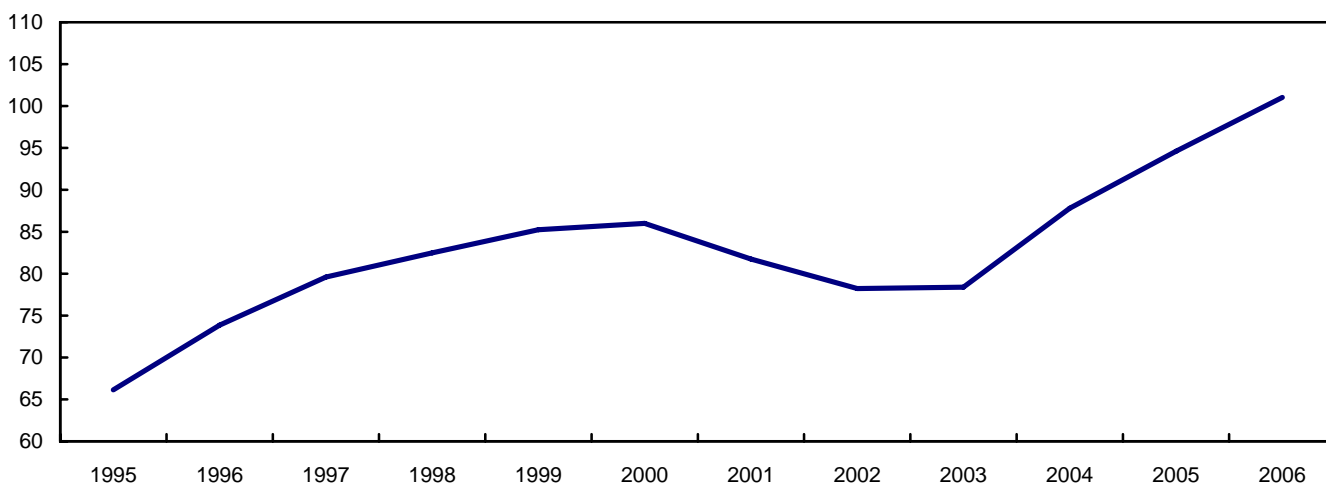
- En 2006, le trafic aérien aux aéroports canadiens a continué sa tendance à la hausse amorcée en 2003 - le nombre de passagers embarqués et débarqués a dépassé 100 millions pour la première fois. Le nombre de passagers (101,0 millions) a augmenté de 6,8 % comparativement à 2005 (94,6 millions).
- Parmi les 50 aéroports ayant le plus grand nombre de passagers embarqués et débarqués, Grande Prairie (+43,8 %), Fort McMurray (+38,2 %) et Hamilton (+35,5 %) ont enregistré les plus fortes augmentations de passagers, en pourcentage, d'une année à l'autre. Goose Bay (-11,4 %) et Yellowknife (-10,8 %) ont enregistré les plus fortes diminutions de passagers, en pourcentage, d'une année à l'autre.
- Le secteur intérieur (+8,6 %), le secteur transfrontalier (+4,9 %) et les autres secteurs internationaux (+2,6 %) ont tous montré des hausses par rapport à 2005.

**Tableau explicatif 1**  
**Passagers embarqués et débarqués et données de marchandises**

	Annuel 2005	Annuel 2006 <sup>P</sup>	Variation 2006/2005
	nombre		pourcentage
<b>Passagers embarqués et débarqués</b>			
Segments intérieurs	58 290 423	63 307 834	8,6
Segments transfrontaliers	19 860 851	20 843 675	4,9
Segments autres internationaux	16 453 731	16 873 864	2,6
<b>Total</b>	<b>94 605 005</b>	<b>101 025 373</b>	<b>6,8</b>
<b>Marchandises embarquées/débarquées (tonnes)</b>	<b>716 106,3</b>	<b>786 437,1</b>	<b>5,7</b>

**Graphique 1**  
**Total des passagers embarqués/débarqués**

millions



# Introduction

---

En 1968, Statistique Canada publiait les premières **Statistiques de l'activité aéroportuaire**. Les changements qui sont survenus dans l'industrie et au niveau de la réglementation au cours des vingt années subséquentes ont amené une révision des méthodes d'enquête et de la publication. Le 1<sup>er</sup> janvier 1988, on adoptait la Loi nationale de 1987 sur les transports. Le contenu et la présentation de la publication **Trafic des transporteurs aériens aux aéroports canadiens** (n° 51-005 au catalogue) ont été modifiés suite à la révision des procédures de déclaration des transporteurs aériens.

En réponse à ces changements, la publication prit un nouveau format, en commençant avec les données du premier trimestre de 1989. La publication présente depuis des données **provisoires** pour l'année de référence et des **données finales** pour l'année précédente.

La nouvelle publication **Trafic des transporteurs aériens aux aéroports canadiens** reprend la plupart des séries antérieures et intègre des données sur les services réguliers régionaux et locaux afin d'ajouter aux données publiées antérieurement sur les principaux services réguliers et services d'affrètement des transporteurs canadiens et étrangers. Cela permettra d'obtenir un aperçu général du trafic des transporteurs aériens aux aéroports canadiens.

En outre, avant les modifications aux exigences de déclaration, cette publication fournissait des données sur tous les passagers, soit payants aussi bien que non-payants. Depuis, les transporteurs sont obligés de déclarer les passagers payants seulement, et toutes allusions à des passagers dans la publication se réfèrent à des passagers payants.

Commençant en 1995, cette publication a été présentée une fois par année seulement avec un nouveau numéro au catalogue, soit 51-203. Cependant, le contenu et la présentation sont restés identiques à la publication trimestrielle.

Commençant avec l'année 2003, le contenu de cette publication fut réduit de façon significative. Plus spécifiquement, la plupart des tableaux fournissant des données par type de service (principaux services réguliers, services réguliers régionaux/locaux et principaux services d'affrètement) furent éliminés. Ce changement survient suite aux inquiétudes exprimées par les transporteurs dans le contexte actuel d'une sensibilité commerciale accrue des données sur l'aviation. De plus, le tableau 1-1 montre maintenant les 50 premiers aéroports, comparativement aux 100 premiers aéroports précédemment. Une partie des données qui étaient disponibles dans ces tableaux pourront encore être obtenues auprès du Centre des statistiques de l'aviation de la Division des transports.

## Note aux utilisateurs

Il est important de noter que les données de marchandises qui se trouvent dans la Section 2 ne représentent pas la totalité des marchandises chargées et déchargées au Canada. Des données exhaustives de marchandises transportées ne sont pas recueillies pour les raisons suivantes :

- i. les transporteurs réguliers régionaux et locaux ne déclarent pas de données sur les marchandises transportées dans le cadre de leur enquête sur les activités aux aéroports;
- ii. l'enquête sur les principaux services d'affrètement ne recueille pas de données sur les vols intérieurs de messageries aériennes et de transport de marchandises.

## **Tableaux statistiques**

---

---



**Tableau 1-1**  
**Passagers embarqués et débarqués pour certains services — 50 premiers aéroports**

Aéroport	Embarqués	Débarqués	Total		Variation
			2005	2006	
			nombre		
Abbotsford, Colombie-Britannique	250 323	247 634	385 509	497 957	29,2
Calgary International, Alberta	5 548 424	5 609 819	9 833 784	11 158 243	13,5
Castlegar, Colombie-Britannique	x	x	x	x	x
Charlottetown, Île-du-Prince-Édouard	114 310	113 042	183 455	227 352	23,9
Comox, Colombie-Britannique	111 993	109 634	203 643	221 627	8,8
Cranbrook, Colombie-Britannique	44 622	44 430	76 916	89 052	15,8
Deer Lake, Terre-Neuve-et-Labrador	112 683	113 766	221 921	226 449	2,0
Edmonton International, Alberta	2 641 422	2 646 426	4 259 903	5 287 848	24,1
Fort McMurray, Alberta	210 789	208 649	303 588	419 438	38,2
Fort St John, Colombie-Britannique	61 377	63 936	126 911	125 313	-1,3
Fredericton, Nouveau-Brunswick	114 245	113 805	180 640	228 050	26,2
Gander International, Terre-Neuve-et-Labrador	35 459	35 117	65 386	70 576	7,9
Goose Bay, Terre-Neuve-et-Labrador	44 532	50 154	106 896	94 686	-11,4
Grande Prairie, Alberta	166 293	163 716	229 448	330 009	43,8
Halifax International, Nouvelle-Écosse	1 648 653	1 641 788	3 005 313	3 290 441	9,5
Hamilton, Ontario	301 884	297 724	442 470	599 608	35,5
Iqaluit, Nunavut	55 449	55 063	109 317	110 512	1,1
Kamloops, Colombie-Britannique	x	x	145 939	x	x
Kelowna, Colombie-Britannique	634 439	630 504	1 056 651	1 264 943	19,7
Kingston, Ontario	x	x	x	x	x
London, Ontario	198 425	198 991	366 241	397 416	8,5
Moncton/Greater Moncton International, Nouveau-Brunswick	270 608	263 394	517 390	534 002	3,2
Montréal/Pierre Elliott Trudeau International, Québec	5 674 153	5 695 901	10 813 781	11 370 054	5,1
Nanaimo, Colombie-Britannique	x	x	x	x	x
Nanaimo/Harbour, Colombie-Britannique	76 713	59 447	119 051	136 160	14,4
Ottawa/Macdonald-Cartier International, Ontario	1 766 040	1 774 490	3 548 293	3 540 530	-0,2
Prince George, Colombie-Britannique	185 581	185 040	365 382	370 621	1,4
Québec/Jean Lesage International, Québec	405 151	399 944	793 735	805 095	1,4
Regina International, Saskatchewan	456 608	457 678	819 390	914 286	11,6
Saint John, Nouveau-Brunswick	x	x	166 351	x	x
Saskatoon/John G Diefenbaker International, Saskatchewan	506 733	502 729	884 965	1 009 462	14,1
Sault Ste Marie, Ontario	x	x	x	x	x
Sept-Îles, Québec	48 583	57 490	96 524	106 073	9,9
Sioux Lookout, Ontario	50 069	51 991	84 900	102 060	20,2
St John's International, Terre-Neuve-et-Labrador	583 399	573 600	1 098 084	1 156 999	5,4
Sudbury, Ontario	x	x	156 436	x	x
Sydney, Nouvelle-Écosse	x	x	x	x	x
Terrace, Colombie-Britannique	52 012	51 922	101 645	103 934	2,3
Thompson, Manitoba	x	x	99 180	x	x
Thunder Bay, Ontario	309 613	308 807	553 495	618 420	11,7
Timmins, Ontario	58 914	57 932	108 564	116 846	7,6
Toronto/Lester B Pearson International, Ontario	14 670 447	14 797 112	28 592 055	29 467 559	3,1
Vancouver Harbour, Colombie-Britannique	187 443	176 446	338 485	363 889	7,5
Vancouver International, Colombie-Britannique	8 089 851	8 110 406	15 694 619	16 200 257	3,2
Victoria Harbour, Colombie-Britannique	140 833	153 947	288 223	294 780	2,3
Victoria International, Colombie-Britannique	669 879	673 883	1 280 945	1 343 762	4,9
Whitehorse International, Territoire du Yukon	81 751	70 014	129 356	151 765	17,3
Windsor, Ontario	x	x	154 083	x	x
Winnipeg/James Armstrong Richardson International, Manitoba	1 790 785	1 799 379	3 235 684	3 590 164	11,0
Yellowknife, Territoires du Nord-Ouest	142 541	138 991	315 638	281 532	-10,8
<b>Total partiel</b>	<b>49 128 570</b>	<b>49 319 037</b>	<b>92 108 467</b>	<b>98 447 607</b>	<b>6,9</b>
Autres	1 272 343	1 305 423	2 496 538	2 577 766	3,3
<b>Total Canada</b>	<b>50 400 913</b>	<b>50 624 460</b>	<b>94 605 005</b>	<b>101 025 373</b>	<b>6,8</b>

**Tableau 1-2**  
**Passagers embarqués et débarqués pour certains services — 50 premiers aéroports selon le secteur**

Aéroport	Intérieur		Variation	Transfrontalier		Variation	Autres internationaux		Variation	Total
	2005	2006		2005	2006		2005	2006		
	nombre	pourcentage	nombre	pourcentage	nombre	pourcentage	nombre			
Abbotsford, Colombie-Britannique	380 247	492 591	29,5	0	125	...	5 262	5 241	-0,4	497 957
Calgary International, Alberta	7 137 297	8 180 974	14,6	1 885 977	2 114 505	12,1	810 510	862 764	6,4	11 158 243
Castlegar, Colombie-Britannique	x	x	x	x	x	x	x	x	x	x
Charlottetown, Île-du-Prince-Édouard	177 978	220 028	23,6	5 477	7 324	33,7	0	0	...	227 352
Comox, Colombie-Britannique	200 199	218 875	9,3	7	0	-100,0	3 437	2 752	-19,9	221 627
Cranbrook, Colombie-Britannique	76 904	89 048	15,8	12	4	-66,7	0	0	...	89 052
Deer Lake, Terre-Neuve-et-Labrador	221 921	223 316	0,6	0	3	...	0	3 130	...	226 449
Edmonton International, Alberta	3 658 868	4 456 194	21,8	483 113	683 028	41,4	117 922	148 626	26,0	5 287 848
Fort McMurray, Alberta	303 588	419 438	38,2	0	0	...	0	0	...	419 438
Fort St John, Colombie-Britannique	126 907	125 313	-1,3	4	0	-100,0	0	0	...	125 313
Fredericton, Nouveau-Brunswick	180 581	209 477	16,0	1	16 302	...	58	2 271	...	228 050
Gander International, Terre-Neuve-et-Labrador	58 712	65 003	10,7	1 678	700	-58,3	4 996	4 873	-2,5	70 576
Goose Bay, Terre-Neuve-et-Labrador	104 208	92 766	-11,0	196	512	161,2	2 492	1 408	-43,5	94 686
Grande Prairie, Alberta	229 446	330 009	43,8	2	0	-100,0	0	0	...	330 009
Halifax International, Nouvelle-Écosse	2 572 941	2 780 505	8,1	247 028	291 337	17,9	185 344	218 599	17,9	3 290 441
Hamilton, Ontario	402 921	576 394	43,1	13 393	7 394	-44,8	26 156	15 820	-39,5	599 608
Iqaluit, Nunavut	109 220	109 999	0,7	0	0	...	97	513	428,9	110 512
Kamloops, Colombie-Britannique	139 973	x	x	5 966	x	x	0	x	x	x
Kelowna, Colombie-Britannique	965 547	1 168 726	21,0	83 164	83 734	0,7	7 940	12 483	57,2	1 264 943
Kingston, Ontario	x	x	x	x	x	x	x	x	x	x
London, Ontario	307 649	348 821	13,4	48 462	46 202	-4,7	10 130	2 393	-76,4	397 416
Moncton/Greater Moncton International, Nouveau-Brunswick	502 073	505 726	0,7	934	15 838	...	14 383	12 438	-13,5	534 002
Montréal/Pierre Elliott Trudeau International, Québec	4 459 264	4 698 090	5,4	2 885 823	2 974 588	3,1	3 468 694	3 697 376	6,6	11 370 054
Nanaimo, Colombie-Britannique	x	x	x	x	x	x	x	x	x	x
Nanaimo/Harbour, Colombie-Britannique	119 051	136 160	14,4	0	0	...	0	0	...	136 160
Ottawa/Macdonald-Cartier International, Ontario	2 701 091	2 690 455	-0,4	613 621	610 095	-0,6	233 581	239 980	2,7	3 540 530
Prince George, Colombie-Britannique	365 178	367 865	0,7	0	0	...	204	2 756	...	370 621
Québec/Jean Lesage International, Québec	562 206	560 823	-0,2	118 560	131 457	10,9	112 969	112 815	-0,1	805 095
Regina International, Saskatchewan	732 799	811 035	10,7	58 108	80 644	38,8	28 483	22 607	-20,6	914 286
Saint John, Nouveau-Brunswick	166 338	x	x	13	x	x	0	x	x	x
Saskatoon/John G Diefenbaker International, Saskatchewan	786 159	901 353	14,7	80 600	83 342	3,4	18 206	24 767	36,0	1 009 462
Sault Ste Marie, Ontario	x	x	x	x	x	x	x	x	x	x
Sept-Îles, Québec	96 524	106 062	9,9	0	11	...	0	0	...	106 073
Sioux Lookout, Ontario	84 900	102 060	20,2	0	0	...	0	0	...	102 060
St John's International, Terre-Neuve-et-Labrador	1 015 314	1 082 283	6,6	17 134	25 311	47,7	65 636	49 405	-24,7	1 156 999
Sudbury, Ontario	156 436	x	x	0	x	x	0	x	x	x
Sydney, Nouvelle-Écosse	x	x	x	x	x	x	x	x	x	x
Terrace, Colombie-Britannique	101 645	103 934	2,3	0	0	...	0	0	...	103 934
Thompson, Manitoba	99 114	x	x	32	x	x	34	x	x	x
Thunder Bay, Ontario	517 854	593 967	14,7	23 585	21 513	-8,8	12 056	2 940	-75,6	618 420
Timmins, Ontario	108 564	116 846	7,6	0	0	...	0	0	...	116 846
Toronto/Lester B Pearson International, Ontario	12 334 989	12 944 230	4,9	8 752 328	8 879 487	1,5	7 504 738	7 643 842	1,9	29 467 559
Vancouver Harbour, Colombie-Britannique	338 485	363 889	7,5	0	0	...	0	0	...	363 889
Vancouver International, Colombie-Britannique	8 097 086	8 444 314	4,3	3 901 255	4 114 737	5,5	3 696 278	3 641 206	-1,5	16 200 257
Victoria Harbour, Colombie-Britannique	264 427	271 793	2,8	23 796	22 987	-3,4	0	0	...	294 780
Victoria International, Colombie-Britannique	1 143 167	1 199 925	5,0	131 959	131 713	-0,2	5 819	12 124	108,4	1 343 762
Whitehorse International, Territoire du Yukon	119 406	143 207	19,9	3 609	3 966	9,9	6 341	4 592	-27,6	151 765
Windsor, Ontario	139 465	x	x	544	x	x	14 074	x	x	x
Winnipeg/James Armstrong Richardson International, Manitoba	2 707 007	3 039 997	12,3	432 947	448 422	3,6	95 730	101 745	6,3	3 590 164
Yellowknife, Territoires du Nord-Ouest	315 638	281 305	-10,9	0	227	...	0	0	...	281 532
<b>Total partiel</b>	<b>55 836 675</b>	<b>60 787 501</b>	<b>8,9</b>	<b>19 819 893</b>	<b>20 802 972</b>	<b>5,0</b>	<b>16 451 899</b>	<b>16 857 134</b>	<b>2,5</b>	<b>98 447 607</b>
Autres	2 453 748	2 520 333	2,7	40 958	40 703	-0,6	1 832	16 730	813,2	2 577 766
<b>Total Canada</b>	<b>58 290 423</b>	<b>63 307 834</b>	<b>8,6</b>	<b>19 860 851</b>	<b>20 843 675</b>	<b>4,9</b>	<b>16 453 731</b>	<b>16 873 864</b>	<b>2,6</b>	<b>101 025 373</b>

**Tableau 1-3**  
**Passagers embarqués et débarqués pour certains services — Selon le secteur, la province et le territoire**

Province ou territoire	Intérieur			Transfrontalier			Autres internationaux			Total
	2005	2006	Variation	2005	2006	Variation	2005	2006	Variation	2006
	nombre		pour- centage	nombre		pour- centage	nombre		pour- centage	nombre
Terre-Neuve-et-Labrador	1 516 813	1 586 775	4,6	19 056	26 572	39,4	73 216	59 095	-19,3	1 672 442
Île-du-Prince-Édouard	177 978	220 028	23,6	5 477	7 324	33,7	0	0	...	227 352
Nouvelle-Écosse	2 657 302	2 880 834	8,4	247 032	291 445	18,0	185 673	218 939	17,9	3 391 218
Nouveau-Brunswick	849 003	915 415	7,8	953	32 930	...	14 441	14 822	2,6	963 167
Québec	5 692 218	5 965 839	4,8	3 005 272	3 108 142	3,4	3 581 839	3 810 966	6,4	12 884 947
Ontario	17 310 405	18 247 316	5,4	9 478 213	9 591 634	1,2	7 801 701	7 926 703	1,6	35 765 653
Manitoba	3 051 452	3 367 061	10,3	432 983	448 426	3,6	95 764	102 551	7,1	3 918 038
Saskatchewan	1 563 163	1 781 062	13,9	139 668	163 986	17,4	46 689	47 374	1,5	1 992 422
Alberta	11 536 407	13 562 755	17,6	2 369 177	2 797 554	18,1	928 888	1 011 747	8,9	17 372 056
Colombie-Britannique	12 964 594	13 853 130	6,9	4 157 713	4 370 001	5,1	3 719 082	3 676 562	-1,1	21 899 693
Territoires du Nord-Ouest	551 147	477 977	-13,3	717	885	23,4	0	0	...	478 862
Territoire du Yukon	130 580	152 888	17,1	4 590	4 776	4,1	6 341	4 592	-27,6	162 256
Nunavut	289 361	296 754	2,6	0	0	...	97	513	428,9	297 267
<b>Total Canada</b>	<b>58 290 423</b>	<b>63 307 834</b>	<b>8,6</b>	<b>19 860 851</b>	<b>20 843 675</b>	<b>4,9</b>	<b>16 453 731</b>	<b>16 873 864</b>	<b>2,6</b>	<b>101 025 373</b>

**Tableau 2-1**  
**Tonnage des marchandises embarquées et débarquées sur les principaux services réguliers et services d'affrètement**  
**— Pour les 50 premiers aéroports**

Aéroport	Embarquées	Debarquées	Total		
			2005	2006	Variation
			tonnes		pourcentage
Abbotsford, Colombie-Britannique	x	x	60,3	x	x
Berens River, Manitoba	x	x	x	x	x
Calgary International, Alberta	27 350,4	30 973,1	56 447,7	58 323,5	3,3
Charlottetown, Ile-du-Prince-Édouard	x	x	610,8	x	x
Cold Lake, Alberta	x	x	x	x	x
Edmonton International, Alberta	2 430,4	4 207,8	4 648,0	6 638,3	42,8
Fort Chipewyan, Alberta	x	x	271,1	x	x
Fort McMurray, Alberta	409,4	182,3	291,9	591,6	102,7
Gamèti/Rae Lakes, Territoires du Nord-Ouest	x	x	x	x	x
Gander International, Terre-Neuve-et-Labrador	1 165,9	1 247,4	4 323,7	2 413,3	-44,2
Gods Lake Narrows, Manitoba	x	x	7,3	x	x
Gods River, Manitoba	x	x	2,1	x	x
Halifax International, Nouvelle-Écosse	15 521,8	4 951,3	13 706,8	20 473,1	49,4
Hamilton, Ontario	6 656,0	5 816,3	12 303,2	12 472,2	1,4
Ile-aux-Grues, Québec	x	x	x	x	x
Island Lake, Manitoba	x	x	x	x	x
Kelowna, Colombie-Britannique	x	x	149,2	x	x
La Ronge, Saskatchewan	x	x	x	x	x
Lac Brochet, Manitoba	x	x	x	x	x
London, Ontario	84,8	62,6	370,2	147,4	-60,2
Lutsel'k'e, Territoires du Nord-Ouest	x	x	x	x	x
Moncton/Greater Moncton International, Nouveau-Brunswick	702,9	939,4	1 015,0	1 642,3	61,8
Montmagny, Québec	x	x	x	x	x
Montréal/Mirabel International, Québec	19 085,0	22 895,0	41 241,2	41 980,1	1,8
Montréal/Pierre Elliott Trudeau International, Québec	31 797,9	45 062,4	77 199,1	76 860,3	-0,4
Ottawa/Macdonald-Cartier International, Ontario	4 329,6	4 000,5	7 909,6	8 330,1	5,3
Oxford House, Manitoba	x	x	19,8	x	x
Prince Albert, Saskatchewan	x	x	x	x	x
Prince George, Colombie-Britannique	x	x	98,2	x	x
Québec/Jean Lesage International, Québec	1 446,1	1 436,6	3 073,4	2 882,7	-6,2
Rankin Inlet, Nunavut	x	x	x	x	x
Red Sucker Lake, Manitoba	x	x	x	x	x
Regina International, Saskatchewan	x	x	434,2	x	x
Saskatoon/John G Diefenbaker International, Saskatchewan	400,1	643,5	533,0	1 043,6	95,8
Shamattawa, Manitoba	x	x	x	x	x
Sioux Lookout, Ontario	x	x	38,5	x	x
St John's International, Terre-Neuve-et-Labrador	1 025,2	2 078,2	3 107,3	3 103,3	-0,1
St Theresa Point, Manitoba	x	x	x	x	x
Stephenville, Terre-Neuve-et-Labrador	x	x	x	x	x
Stony Rapids, Saskatchewan	x	x	x	x	x
Thompson, Manitoba	x	x	48,7	x	x
Thunder Bay, Ontario	501,9	851,2	909,2	1 353,1	48,8
Toronto/Lester B Pearson International, Ontario	161 215,1	205 514,2	322 707,3	366 729,3	13,6
Trenton, Ontario	x	x	824,4	x	x
Vancouver International, Colombie-Britannique	76 186,5	73 807,2	147 996,2	149 993,7	1,3
Victoria International, Colombie-Britannique	x	x	2 513,1	x	x
Windsor, Ontario	22,5	208,2	241,5	230,7	-4,5
Winnipeg/James Armstrong Richardson International, Manitoba	7 981,7	8 105,6	11 584,8	16 087,3	38,9
Winnipeg/St Andrews, Manitoba	x	x	78,6	x	x
Yellowknife, Territoires du Nord-Ouest	x	x	364,4	x	x
<b>Total partiel</b>	<b>363 568,1</b>	<b>420 594,8</b>	<b>715 311,0</b>	<b>784 162,8</b>	<b>9,6</b>
Autres	639,9	1 634,5	795,3	2 274,3	186,0
<b>Total Canada</b>	<b>364 208,0</b>	<b>422 229,3</b>	<b>716 106,3</b>	<b>786 437,1</b>	<b>9,8</b>

**Tableau 2-2**  
**Tonnage des marchandises embarquées et débarquées sur les principaux services réguliers et services d'affrètement**  
**— Selon le secteur**

Aéroport	Embarquées			Débarquées			Total
	Intérieurs	Transfrontaliers	Autres internationaux	Intérieurs	Transfrontaliers	Autres internationaux	
	tonnes						
Abbotsford, Colombie-Britannique	x	x	x	x	x	x	x
Berens River, Manitoba	x	x	x	x	x	x	x
Calgary International, Alberta	3 629,8	13 201,5	10 519,1	7 620,5	17 037,0	6 315,6	58 323,5
Charlottetown, Île-du-Prince-Édouard	x	x	x	x	x	x	x
Cold Lake, Alberta	x	x	x	x	x	x	x
Edmonton International, Alberta	1 543,6	163,7	723,1	3 792,6	175,9	239,3	6 638,3
Fort Chipewyan, Alberta	x	x	x	x	x	x	x
Fort McMurray, Alberta	409,4	0,0	0,0	166,5	15,8	0,0	591,6
Gaméti/Rae Lakes, Territoires du Nord-Ouest	x	x	x	x	x	x	x
Gander International, Terre-Neuve-et-Labrador	0,5	253,4	912,0	0,5	587,5	659,4	2 413,3
Gods Lake Narrows, Manitoba	x	x	x	x	x	x	x
Gods River, Manitoba	x	x	x	x	x	x	x
Halifax International, Nouvelle-Écosse	6 669,3	760,7	8 091,8	3 526,7	867,2	557,5	20 473,1
Hamilton, Ontario	2 529,4	4 120,7	5,8	1 324,7	4 484,9	6,7	12 472,2
Île-aux-Grues, Québec	x	x	x	x	x	x	x
Island Lake, Manitoba	x	x	x	x	x	x	x
Kelowna, Colombie-Britannique	x	x	x	x	x	x	x
La Ronge, Saskatchewan	x	x	x	x	x	x	x
Lac Brochet, Manitoba	x	x	x	x	x	x	x
London, Ontario	7,7	74,1	3,0	3,9	45,8	12,9	147,4
Lutselk'e, Territoires du Nord-Ouest	x	x	x	x	x	x	x
Moncton/Greater Moncton International, Nouveau-Brunswick	621,6	76,0	5,4	857,4	82,0	0,0	1 642,3
Montmagny, Québec	x	x	x	x	x	x	x
Montréal/Mirabel International, Québec	1 269,9	17 747,3	67,9	1 176,4	21 573,7	144,9	41 980,1
Montréal/Pierre Elliott Trudeau International, Québec	5 179,2	3 348,4	23 270,4	12 003,1	3 857,8	29 201,5	76 860,3
Ottawa/Macdonald-Cartier International, Ontario	1 108,0	2 525,6	696,0	1 194,8	2 225,0	580,6	8 330,1
Oxford House, Manitoba	x	x	x	x	x	x	x
Prince Albert, Saskatchewan	x	x	x	x	x	x	x
Prince George, Colombie-Britannique	x	x	x	x	x	x	x
Québec/Jean Lesage International, Québec	975,4	470,7	0,0	975,3	461,3	0,0	2 882,7
Rankin Inlet, Nunavut	x	x	x	x	x	x	x
Red Sucker Lake, Manitoba	x	x	x	x	x	x	x
Regina International, Saskatchewan	x	x	x	x	x	x	x
Saskatoon/John G Diefenbaker International, Saskatchewan	400,1	0,0	0,0	643,3	0,2	0,0	1 043,6
Shamattawa, Manitoba	x	x	x	x	x	x	x
Sioux Lookout, Ontario	x	x	x	x	x	x	x
St John's International, Terre-Neuve-et-Labrador	590,7	164,2	270,2	1 404,6	203,4	470,1	3 103,3
St Theresa Point, Manitoba	x	x	x	x	x	x	x
Stephenville, Terre-Neuve-et-Labrador	x	x	x	x	x	x	x
Stony Rapids, Saskatchewan	x	x	x	x	x	x	x
Thompson, Manitoba	x	x	x	x	x	x	x
Thunder Bay, Ontario	501,9	0,0	0,0	851,2	0,0	0,0	1 353,1
Toronto/Lester B Pearson International, Ontario	29 821,2	55 916,7	75 477,1	27 296,2	79 991,8	98 226,3	366 729,3
Trenton, Ontario	x	x	x	x	x	x	x
Vancouver International, Colombie-Britannique	25 911,7	17 470,3	32 804,5	14 653,8	25 423,8	33 729,6	149 993,7
Victoria International, Colombie-Britannique	x	x	x	x	x	x	x
Windsor, Ontario	4,9	16,0	1,6	0,9	202,5	4,9	230,7
Winnipeg/James Armstrong Richardson International, Manitoba	5 369,1	2 610,1	2,5	3 558,0	4 545,6	2,0	16 087,3
Winnipeg/St Andrews, Manitoba	x	x	x	x	x	x	x
Yellowknife, Territoires du Nord-Ouest	x	x	x	x	x	x	x
<b>Total partiel</b>	<b>91 199,1</b>	<b>118 920,4</b>	<b>153 448,5</b>	<b>88 547,5</b>	<b>161 808,1</b>	<b>170 239,2</b>	<b>784 162,8</b>
Autres	545,4	80,4	14,1	1 497,3	62,8	74,3	2 274,3
<b>Total Canada</b>	<b>91 744,5</b>	<b>119 000,8</b>	<b>153 462,6</b>	<b>90 044,8</b>	<b>161 870,9</b>	<b>170 313,5</b>	<b>786 437,1</b>

**Tableau 2-3**  
**Tonnage des marchandises embarquées et débarquées sur les principaux services réguliers et services d'affrètement**  
**— Selon le genre de service, la province et le territoire**

Province ou territoire	Aéroports	Principaux services réguliers	Principaux services d'affrètement	Total		Variation
				2005	2006	
	nombre		tonnes			pourcentage
Terre-Neuve-et-Labrador	5	3 048,0	2 698,1	7 599,2	5 746,0	-24,4
Île-du-Prince-Édouard	1	x	x	610,8	x	x
Nouvelle-Écosse	2	x	x	13 708,3	x	x
Nouveau-Brunswick	3	1 717,5	0,6	1 066,0	1 718,1	61,2
Québec	9	117 404,8	4 937,3	121 527,8	122 342,1	0,7
Ontario	36	344 228,2	46 247,4	345 534,4	390 475,6	13,0
Manitoba	28	21 212,7	0,0	11 762,5	21 212,7	80,3
Saskatchewan	11	2 692,8	0,0	976,6	2 692,8	175,7
Alberta	12	56 059,0	10 243,6	61 693,7	66 302,6	7,5
Colombie-Britannique	14	153 240,2	252,7	150 879,1	153 492,9	1,7
Territoires du Nord-Ouest	7	1 010,0	10,3	723,9	1 020,3	40,9
Territoire du Yukon	2	2,8	17,5	24,2	20,3	-16,2
Nunavut	9	136,6	21,3	0,0	157,9	...
<b>Total Canada</b>	<b>139</b>	<b>718 157,2</b>	<b>68 279,9</b>	<b>716 106,3</b>	<b>786 437,1</b>	<b>9,8</b>

**Tableau 3**  
**Les 50 premiers aéroports classés selon les arrivées et les départs des vols réguliers et principaux vols d'affrètement**

Aéroport	Vols de passagers			Vols de marchandises			Total		
	2005	2006	Variation	2005	2006	Variation	2005	2006	Variation
	nombre		pourcentage	nombre		pourcentage	nombre		pourcentage
Abbotsford, Colombie-Britannique	5 422	7 671	41,5	0	2	...	5 422	7 673	41,5
Calgary International, Alberta	140 780	149 661	6,3	2 342	2 701	15,3	143 122	152 362	6,5
Campbell River, Colombie-Britannique	7 327	5 971	-18,5	0	0	...	7 327	5 971	-18,5
Charlottetown, Île-du-Prince-Édouard	5 166	5 590	8,2	373	479	28,4	5 539	6 069	9,6
Churchill, Manitoba	4 923	5 661	15,0	0	46	...	4 923	5 707	15,9
Comox, Colombie-Britannique	9 704	8 869	-8,6	0	0	...	9 704	8 869	-8,6
Deer Lake, Terre-Neuve-et-Labrador	11 125	10 870	-2,3	0	0	...	11 125	10 870	-2,3
Edmonton International, Alberta	69 521	82 223	18,3	15	94	526,7	69 536	82 317	18,4
Fort Hope, Ontario	11 973	12 591	5,2	5	26	420,0	11 978	12 617	5,3
Fort McMurray, Alberta	9 891	13 257	34,0	223	638	186,1	10 114	13 895	37,4
Fort St John, Colombie-Britannique	6 838	6 548	-4,2	0	0	...	6 838	6 548	-4,2
Fredericton, Nouveau-Brunswick	6 734	7 277	8,1	0	0	...	6 734	7 277	8,1
Goose Bay, Terre-Neuve-et-Labrador	8 790	8 709	-0,9	5	4	-20,0	8 795	8 713	-0,9
Grande Prairie, Alberta	9 622	12 918	34,3	0	12	...	9 622	12 930	34,4
Halifax International, Nouvelle-Écosse	50 462	52 494	4,0	70	238	240,0	50 532	52 732	4,4
Hamilton, Ontario	6 006	8 381	39,5	932	900	-3,4	6 938	9 281	33,8
Inuvik/Mike Zubko, Territoires du Nord-Ouest	5 542	5 904	6,5	0	0	...	5 542	5 904	6,5
Iqaluit, Nunavut	7 182	6 426	-10,5	0	2	...	7 182	6 428	-10,5
Kelowna, Colombie-Britannique	19 896	20 061	0,8	1	1	0,0	19 897	20 062	0,8
Lansdowne House, Ontario	7 019	7 430	5,9	9	5	-44,4	7 028	7 435	5,8
London, Ontario	11 450	11 894	3,9	102	50	-51,0	11 552	11 944	3,4
Moncton/Greater Moncton International, Nouveau-Brunswick	10 880	11 390	4,7	408	572	40,2	11 288	11 962	6,0
Montréal/Pierre Elliott Trudeau International, Québec	151 460	156 304	3,2	750	1 031	37,5	152 210	157 335	3,4
Nakina, Ontario	14 932	15 058	0,8	0	0	...	14 932	15 058	0,8
Nanaimo/Harbour, Colombie-Britannique	17 692	18 738	5,9	0	0	...	17 692	18 738	5,9
Ottawa/Macdonald-Cartier International, Ontario	63 349	62 387	-1,5	517	554	7,2	63 866	62 941	-1,4
Prince George, Colombie-Britannique	10 002	7 701	-23,0	0	1	...	10 002	7 702	-23,0
Québec/Jean Lesage International, Québec	30 163	31 514	4,5	976	854	-12,5	31 139	32 368	3,9
Rankin Inlet, Nunavut	5 891	7 123	20,9	0	69	...	5 891	7 192	22,1
Red Lake, Ontario	6 718	6 547	-2,5	1	28	2 700,0	6 719	6 575	-2,1
Regina International, Saskatchewan	15 775	17 742	12,5	0	11	...	15 775	17 753	12,5
Saint John, Nouveau-Brunswick	7 225	7 035	-2,6	1	1	0,0	7 226	7 036	-2,6
Saskatoon/John G Diefenbaker International, Saskatchewan	17 770	20 035	12,7	2	143	7 050,0	17 772	20 178	13,5
Sault Ste Marie, Ontario	6 983	7 147	2,3	0	0	...	6 983	7 147	2,3
Sept-Îles, Québec	9 064	10 065	11,0	0	0	...	9 064	10 065	11,0
Sioux Lookout, Ontario	15 492	18 011	16,3	2	51	2 450,0	15 494	18 062	16,6
St John's International, Terre-Neuve-et-Labrador	21 304	21 262	-0,2	7	54	671,4	21 311	21 316	0,0
Sudbury, Ontario	9 810	10 568	7,7	0	0	...	9 810	10 568	7,7
Thompson, Manitoba	14 942	11 379	-23,8	15	380	2 433,3	14 957	11 759	-21,4
Thunder Bay, Ontario	24 352	27 229	11,8	393	516	31,3	24 745	27 745	12,1
Timmins, Ontario	7 558	6 971	-7,8	0	0	...	7 558	6 971	-7,8
Toronto/Lester B Pearson International, Ontario	353 388	360 709	2,1	4 727	4 997	5,7	358 115	365 706	2,1
Vancouver Harbour, Colombie-Britannique	40 098	40 774	1,7	0	0	...	40 098	40 774	1,7
Vancouver International, Colombie-Britannique	221 927	220 063	-0,8	3 217	3 611	12,2	225 144	223 674	-0,7
Victoria Harbour, Colombie-Britannique	35 242	35 982	2,1	0	0	...	35 242	35 982	2,1
Victoria International, Colombie-Britannique	30 995	30 726	-0,9	1 343	1 407	4,8	32 338	32 133	-0,6
Wabush, Terre-Neuve-et-Labrador	4 173	5 444	30,5	0	0	...	4 173	5 444	30,5
Webequie, Ontario	5 477	6 125	11,8	8	14	75,0	5 485	6 139	11,9
Winnipeg/James Armstrong Richardson International, Manitoba	73 566	71 231	-3,2	1 602	2 323	45,0	75 168	73 554	-2,1
Yellowknife, Territoires du Nord-Ouest	16 384	17 204	5,0	69	25	-63,8	16 453	17 229	4,7
<b>Total partiel</b>	<b>1 657 985</b>	<b>1 712 870</b>	<b>3,3</b>	<b>18 115</b>	<b>21 840</b>	<b>20,6</b>	<b>1 676 100</b>	<b>1 734 710</b>	<b>3,5</b>
Autres	371 880	388 257	4,4	3 844	6 707	74,5	375 724	394 964	5,1
<b>Total Canada</b>	<b>2 029 865</b>	<b>2 101 127</b>	<b>3,5</b>	<b>21 959</b>	<b>28 547</b>	<b>30,0</b>	<b>2 051 824</b>	<b>2 129 674</b>	<b>3,8</b>

# Services offerts par les transporteurs - 2006

---

## Services réguliers

### Nom

Aeropro

Aerosvit Airlines

Air Canada

Air China

Air Creebec (1994) Inc.

Air France

Air Georgian Limited

Air India

Air Inuit (1985) Ltd.

Air Jamaica

Air Mikisew Ltd.

Air Norterra Inc./Canadian North

Air North Charter Training Ltd.

Air Pacific

Air Satellite Inc.

Air St-Pierre

Air Tahoma Inc.

Air Tindi Ltd.

Air Transat A.T. Inc.

Air Wisconsin

Airspeed Aviation Inc.

Aklak Air

Alaska Airlines



Alitalia  
America West Airlines Inc.  
American Airlines  
American Eagle  
Amigo Airways Corp.  
Asiana Airlines  
Atlantic Southeast Airlines  
Austrian Airlines  
Aviation Starlink Inc.  
Baxter Aviation Ltd.  
Bearskin Airlines  
Beaver Air Services Limited Partnership  
Blue Water Aviation Services Ltd.  
Bradley Air Services Limited/First Air  
British Airways  
Buffalo Airways Ltd.  
Calm Air International Ltd.  
Canjet Airlines  
Cargojet Airways Ltd.  
Cargolux Airlines International  
Caribbean Airlines  
Cathay Pacific Airways  
Central Mountain Air Ltd.  
Chautauqua Airlines  
China Airlines  
China Eastern Airlines  
Comair  
Condor Flugdienst GMBH  
Continental Airlines

Corilair Charters Limited  
Corpac Canada Ltd.  
Corse Air Intl.  
Craig Air  
Cubana Airlines  
Czech Airlines  
Delta Air Lines  
Egyptair  
El Al Israel Airlines  
Empire Airlines  
Etihad Airways  
EVA Airways Corporation  
Exploits Valley Air Services Ltd.  
Express Jet Airlines dba CO Express  
Fedex - Federal Express  
Finnair  
Griffing Flying Service  
Harbour Air Ltd.  
Hawkair Aviation Services Ltd.  
Helijet International Inc.  
Horizon Air  
Integra Air Inc.  
Japan Airlines  
Jazz Air Inc.  
K D Air Corporation  
Keewatin Air Ltd.  
Kenmore Air  
Kenn Borek Air Ltd.  
Keystone Air Services Ltd.

KLM-Royal Dutch Airlines  
Korean Air  
Labrador Airways Limited  
LACSA  
LOT-Polish Airlines  
LTU-Lufttransport Unternehmen  
Lufthansa German Airlines  
Malev-Hungarian Airlines  
Martinair Holland  
Max Aviation Inc.  
Mesa Airlines  
Mesaba Aviation  
Mexicana de Aviacion  
Midwest Express Airlines  
Mission Air  
Montmagny Air Service Inc.  
Morningstar Air Express Inc.  
Nakina Outpost Camps & Air Service Ltd.  
North American Charters 2000  
Northern Thunderbird Air Inc./NT Air  
Northway Aviation Ltd.  
Northwest Airlines  
Northwest Airlink  
Northwestern Air Lease  
North-Wright Airways Ltd.  
Olympic Airways  
Orca Airways Ltd.  
Pacific Coastal Airlines Limited  
Pakistan International

Pascan Aviation Inc.  
Peace Air Limited  
Perimeter Aviation Ltd.  
Philippine Airlines Inc.  
Porter Airlines  
Provincial Airlines  
PSA Airlines Inc.  
Qantas Airways  
Quikair Inc.  
Royal Air Maroc  
Singapore Airlines  
Sky West Airlines  
Skyway Airlines  
Swanberg Air Inc.  
Swiss International Air Lines Ltd.  
Thomas Cook Airlines (UK) Ltd.  
Tofino Air Lines Ltd.  
Transaero  
Transwest Air  
United Airlines  
UPS - United Parcel Service  
US Air Express  
US Airways Inc.  
Vancouver Island Air Ltd.  
Wasaya Airways Limited Partnership  
West Coast Air Ltd.  
West Jet  
West Wind Aviation Inc.  
Zoom Airlines Incorporated

## Principaux services d'affrètement

### Nom

ACASS Canada Ltd.

ACM Aviation

Aeromexico

Air Canada

Air Foyle

Air St-Pierre

Air Transat A.T. Inc.

Airborne Inc.

Alaska Airlines

American Airlines

Ameristar Air Cargo Inc.

ATA Airlines Inc.

Bradley Air Services Limited/First Air

Canjet Airlines

Capital Cargo International Airlines

Cargolux Airlines International

Centaero Aviation Ltd.

Continental Airlines

Corsair International

DB Aviation

Delta Air Lines

Executive Flight Inc.

Express Net Airlines LLC

Fedex - Federal Express

Flight Options (Johnson City, NY)

Fox Aviation

Gemini Air Cargo

Gulf & Carribean Air Cargo

HMY Airways Inc.

Independent Flight Leasing

Jazz Air Inc.

Jet Solutions LLC.

K. Services

Kalitta Air LLC.

Key Air Inc.

London Air Services Limited

Lufthansa German Airlines

Lynden Air Cargo LLC

Martinair Holland

Miami Air International

Midwest Express Airlines

Monarch Airlines (UK)

Mountain Air Cargo

Mytravel Airways

New World Aviation Inc.

New World Jet Aviation Corp.

Nolinor Aviation Inc.

North American Airlines

Pace Airlines Inc.

Pentastar Aviation

Pinnacle Air Group

Porter Airlines Inc.

Sata Internacional

Sky King Ltd.

Skycharter Ltd.

Skyservice Airlines Inc.

Sunwing

Taughannock Aviation

Thomas Cook Airlines (UK) Ltd.

Tulsa Beechcraft Inc

USA Jet Airlines Inc.

Vega Airlines

Volga Dnepr

Voyageur Airways Ltd.

West Jet

Zoom Airlines Incorporated

# Méthodologie

---

## Univers de l'enquête

### Champ d'observation

Les données relatives à l'activité aéroportuaire qui figurent dans la présente publication sont recueillies dans le contexte de trois enquêtes menées par le Centre des statistiques de l'aviation de Statistique Canada et de données administratives fournies par Transport Canada.

### Enquête sur les activités aéroportuaires quotidiennes

Cette enquête porte sur les services intérieurs et internationaux réguliers offerts par les transporteurs aériens canadiens de niveau I. Elle permet également de recueillir des données sur les autres transporteurs canadiens et sur les transporteurs étrangers qui offrent des services internationaux réguliers à destination et en provenance du Canada grâce à des aéronefs dont le poids maximal au décollage est supérieur à 30 000 kg. Tous les transporteurs aériens fournissent des données qui sont déclarées sous la forme de statistiques sur la circulation aérienne.

### Enquête sur l'origine et la destination des passagers du réseau

Cette enquête porte sur les services réguliers offerts au Canada, à destination ou en provenance de ce pays, par des transporteurs aériens canadiens régionaux et locaux et sur des services réguliers à destination ou en provenance du Canada offerts par des transporteurs aériens étrangers grâce à des aéronefs dont le poids maximal au décollage est inférieur à 30 000 kg.

L'enquête est menée auprès de tous les transporteurs au moyen de deux formulaires. Le premier permet de recueillir des données sur l'origine et la destination, (c'est-à-dire l'origine et la destination des passagers du réseau du transporteur déclarant) auprès des transporteurs canadiens de niveau II, III, IV et V. Les transporteurs aériens étrangers qui offrent des vols internationaux réguliers grâce à des aéronefs à voilure fixe dont le poids maximal au décollage est inférieur à 30 000 kg remplissent également ce formulaire. Le Centre des statistiques de l'aviation transforme ces données pour obtenir le nombre de passagers embarqués et débarqués.

Le deuxième formulaire est celui que doivent remplir les transporteurs canadiens de niveau II qui offrent des vols réguliers et qui, au cours des deux dernières années, ont transporté plus de 300 000 passagers payants. Les données sont déclarées sous la forme du nombre de passagers embarqués et débarqués, selon le lieu.

### Enquête sur l'origine et la destination des vols affrétés

Cette enquête porte sur les services d'affrètement offerts par les transporteurs aériens canadiens au Canada ou par des transporteurs aériens canadiens ou étrangers entre le Canada et les pays étrangers autres que les États-Unis, grâce à des aéronefs dont le poids maximal au décollage est supérieur à 15 900 kg. De la même façon, tous les services d'affrètement commerciaux offerts entre le Canada et les États-Unis au moyen d'aéronefs dont le poids maximal au décollage est supérieur à 8 200 kg sont également déclarés.

Tous les transporteurs doivent fournir des données sur l'origine et la destination des vols affrétés, ce qui signifie que les passagers sont déclarés en fonction de leur origine et de leur destination et non pas nécessairement en fonction du trajet du vol.



## Méthodologie d'enquête

Deux méthodes permettent de déclarer les données d'enquête. La plupart des transporteurs importants qui desservent les aéroports canadiens fournissent leurs renseignements sous forme d'imprimés d'ordinateur ou de bandes magnétiques. Les autres transporteurs remplissent des questionnaires.

Dans le cas de la plupart des transporteurs américains et de tous les autres transporteurs étrangers, les données sont déclarées par des représentants aux aéroports canadiens. Les transporteurs qui fournissent des données sur bande magnétique rassemblent les renseignements à leur siège social.

Lorsque le Centre des statistiques de l'aviation (CSA) reçoit les données des transporteurs, il effectue sa propre vérification informatique, quelle que soit la forme des données. Ces programmes effectuent un contrôle de la qualité des données et vérifient la cohérence de l'information sur les enregistrements de vols. Les données erronées sont alors corrigées par le personnel du Centre des statistiques de l'aviation.

## Qualité et limites des données

---

Les transporteurs aériens doivent déclarer leurs données conformément aux directives pertinentes du Centre des statistiques de l'aviation. Les erreurs non dues à l'échantillonnage peuvent nuire à la qualité des données, notamment les erreurs d'observation, de réponse ou de codage.

Les utilisateurs des données relatives à l'activité aéroportuaire doivent être conscients des limites suivantes :

- Afin de diffuser des données actuelles, le Centre des statistiques de l'aviation procède à des estimations des données qui n'ont pas été transmises à temps par les transporteurs participants. Le Centre des statistiques de l'aviation ne néglige aucun effort pour recueillir les déclarations manquantes et pour inclure ces données dans la base de données. Lorsque les données réelles sont transmises avant la diffusion de la publication, elles sont incluses dans la publication et dans la publication subséquente de l'année. Voilà pourquoi on considère que les données de la période de référence courante sont des données **provisoires**.
- De temps en temps, les transporteurs qui participent aux enquêtes soumettent à nouveau ou mettent à jour des données antérieures. Le Centre des statistiques de l'aviation les incorporent alors à ses bases de données. Lorsque ces données sont transmises avant la diffusion de la publication, on tient compte des révisions dans les données et dans la publication subséquente de l'année.
- Les vols passagers qui transportent des marchandises sont considérés comme des vols passagers aux fins de la présente publication. Les marchandises transportées sont alors définies comme étant la cargaison de la soute inférieure. Les données relatives à cette cargaison sont incorporées aux données qui figurent dans les tableaux relatifs aux marchandises présentés dans la section 2.
- Les données relatives aux marchandises ne sont pas recueillies pour les services réguliers moins importants.
- Les données relatives aux affrètements ne sont pas recueillies pour les services d'affrètement moins importants.
- Dans cette publication, les données sont divisées en trois catégories : intérieure, transfrontalière et autre internationale. Le choix des catégories dépend du prochain (dans le cas des départs) ou du dernier (dans le cas des arrivées) arrêt de l'aéronef. Par exemple, pour un vol Vancouver-Edmonton-Amsterdam, le départ de Vancouver, de même que l'arrivée à Edmonton, tomberaient dans la catégorie des services intérieurs. Le départ de ce vol d'Edmonton vers Amsterdam se situerait dans la catégorie des autres services internationaux étant donné que le prochain arrêt de l'aéronef sera à un aéroport étranger.
- À compter du 1<sup>er</sup> janvier 1988, on a cessé de recueillir des données sur les passagers non-payants et sur le courrier pour les principaux services réguliers.

# Appendice I

---

## Lexique

**Arrivées :** Vols, passagers et marchandises arrivant à un aéroport au Canada.

**Marchandises :** Ensemble des marchandises, messageries aériennes et excédents de bagages pour lesquels il y a des frais. Les marchandises aériennes ne comprennent pas le courrier et les approvisionnements de bord, ou les bagages de passagers qui ne font pas l'objet de frais particuliers.

**Transport affrété :** Transport des passagers, des marchandises, ou des deux, par aéronefs, dans le cas où une personne autre que le transporteur aérien qui utilise l'aéronef, ou son représentant, signe un contrat pour retenir un bloc de places ou une partie de la capacité de fret, pour son usage propre ou pour une revente, en tout ou en partie, au public. La capacité entière de l'aéronef est disposé de cette manière.

### Classement selon les niveaux de déclaration - 2000

- **Niveau I.** Ce niveau désigne tout transporteur aérien canadien non classé au niveau VI qui, au cours de chacune des deux années civiles ayant précédé l'année de déclaration, a transporté un million de passagers payants ou plus, ou 200 000 tonnes métriques de marchandises payantes ou plus.
- **Niveau II.** Ce niveau désigne tout transporteur aérien canadien non classé au niveau VI qui, au cours de chacune des deux années civiles ayant précédé l'année de déclaration, a transporté un nombre de passagers payants de 100 000 ou plus et de moins d'un million ou un nombre de tonnes métriques de marchandises payantes de 30 000 ou plus et de moins de 200 000.
- **Niveau III.** Ce niveau désigne tout transporteur aérien canadien non classé au niveau VI qui, au cours de chacune des deux années civiles ayant précédé l'année de déclaration, a tiré des recettes brutes annuelles d'au moins d'un million des services aériens pour lesquels il détenait une licence.
- **Niveau IV.** Non applicable.
- **Niveau V.** Ce niveau désigne tout transporteur aérien canadien non classé aux niveaux I, II, III ou VI qui, au cours de chacune des deux années civiles ayant précédé l'année de déclaration, a tiré des recettes brutes annuelles inférieures à un million des services aériens pour lesquels il détenait une licence.
- **Niveau VI.** Est classé au niveau VI tout transporteur aérien canadien qui, au cours de l'année de déclaration, a exploité le service aérien pour lequel il détient une licence délivrée à la seule fin de desservir un hôtel pavillonnaire.

**Départs :** Vols, passagers et marchandises quittant un aéroport au Canada.

**Débarqués :** Passagers et marchandises qui arrivent et débarquent à un aéroport au Canada.

**Intérieurs :** Trafic entre deux aéroports au Canada.

**Embarqués :** Passagers et marchandises qui embarquent et quittent un aéroport au Canada.

**"MMAD" :** Masse maximale autorisée au décollage pour un aéronef, telle qu'indiquée dans le manuel de vol de l'aéronef mentionné dans le certificat de navigabilité délivré par l'autorité canadienne ou étrangère compétente.

**Autres internationaux :** Trafic entre un aéroport étranger (excluant les Etats-Unis) et un aéroport au Canada.

**Voyageur payant :** Personne dont le voyage est assuré par un transporteur aérien qui en perçoit une rétribution. Les employés des transporteurs aériens ou d'autres personnes qui ne paient qu'un tarif symbolique n'entrent pas

dans la catégorie des voyageurs payants. Les enfants en bas âge dont le prix du billet est également symbolique n'entrent pas dans la catégorie des voyageurs.

**Transfrontalier :** Trafic entre un aéroport aux États-Unis (incluant l'Alaska, Hawaii et Porto Rico) et un aéroport au Canada.