

### Winnipeg, Manitoba

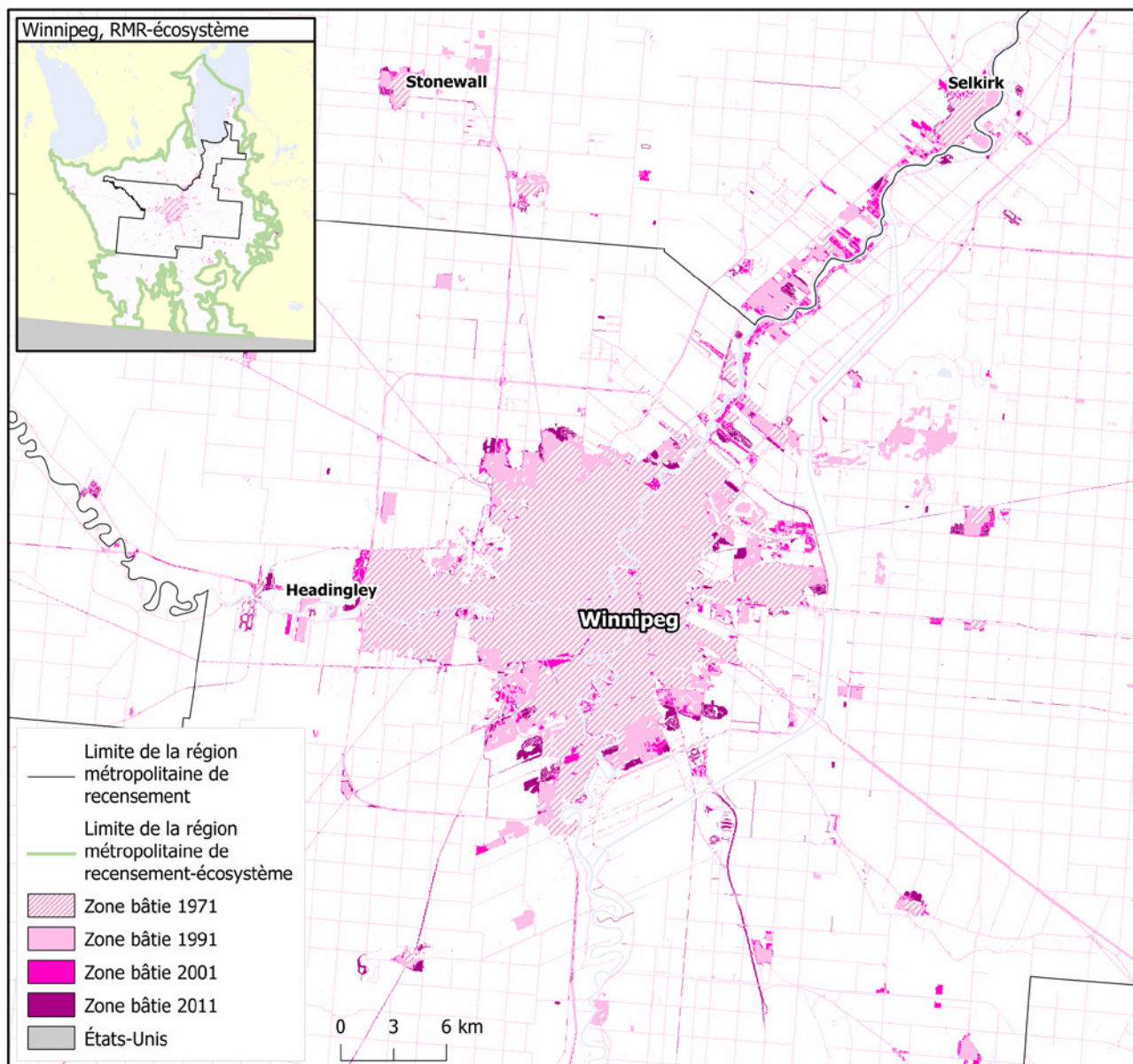
#### Faits saillants

- Au niveau de la RMR, la zone bâtie est passée de 326 km<sup>2</sup> en 1971 à 559 km<sup>2</sup> en 2011, en hausse de 71 %.
- Au niveau de la RMR-E, la zone bâtie est passée de 497 km<sup>2</sup> en 1971 à 1 112 km<sup>2</sup> en 2011, en hausse de 124 %.
- En 2011, la classe des terres naturelles et semi-naturelles était divisée de la façon suivante : forêts (28 %), eau (23 %) et autres terres (50 %).
- De 1971 à 2011, une superficie de 194 km<sup>2</sup> de terres arables et une superficie de 103 km<sup>2</sup> de terres naturelles et semi-naturelles ont été perdues au profit des zones habitées.
- Des terres naturelles et semi-naturelles converties en zones habitées entre 1971 et 2011, 62,0 % étaient des forêts, 11,8 % étaient des terres naturelles pour le pâturage et 26,2 % étaient classées dans la catégorie « Autres ».
- La population de la RMR a augmenté de 30 % pour passer de 563 195 à 730 018 entre 1971 et 2011.
- Le nombre de logements dans la RMR a progressé de 77 % pour passer de 172 371 à 304 779 entre 1971 et 2011.

## Le paysage changeant des régions métropolitaines du Canada

Carte 3.34

Zone bâtie, région métropolitaine de recensement (RMR) et région métropolitaine de recensement-écosystème (RMR-E) de Winnipeg, 1971, 1991, 2001 et 2011



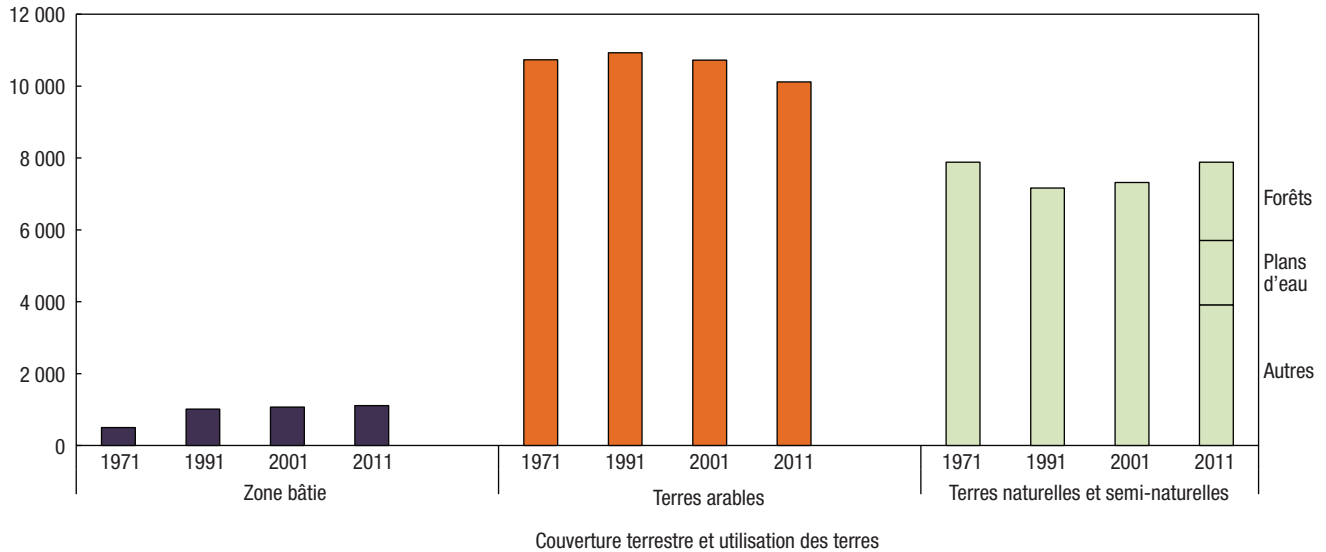
**Note :** Les sources de la zone bâtie de 1971 ne contiennent pas le même niveau de détail que pour les années plus récentes.

**Sources :** Statistique Canada, Division de la statistique de l'environnement, de l'énergie et des transports, 2016, totalisation spéciale de données provenant de Ressources naturelles Canada (RNCAN), Centre canadien de télédétection (CCT), 1999, *Inventaire des terres du Canada : utilisation des sols (vers 1966)*, [ftp://ftp2.cits.rncan.gc.ca/pub/geott/cli\\_250k/landuse/](ftp://ftp2.cits.rncan.gc.ca/pub/geott/cli_250k/landuse/) (site consulté le 15 septembre 2015); RNCAN, CCT, 1999, *Programme de surveillance de l'utilisation des terres du Canada (PSUTC) : utilisation des terres (1971)*, [ftp://ftp2.cits.rncan.gc.ca/pub/geott/clump/clump\\_1971/](ftp://ftp2.cits.rncan.gc.ca/pub/geott/clump/clump_1971/) (site consulté le 15 septembre 2015); Agriculture et Agroalimentaire Canada, 2015, *Utilisation des terres en 1990, 2000 et 2010*, <http://ouvert.canada.ca/data/fr/dataset/18e3ef1a-497c-40c6-8326-aac1a34a0dec> (site consulté le 16 septembre 2015); RNCAN, Centre canadien de cartographie et d'observation de la Terre, 2014, *CanVec+*, <ftp://ftp2.cits.rncan.gc.ca/pub/canvec+/shp/> (site consulté le 10 août 2015); United States Census Bureau, 2014, *Digital cartographic file in shapefile format – States*, fichier : *cb\_2014\_us\_state\_500k.zip*, [http://www.census.gov/geo/maps-data/data/cbf/cbf\\_state.html](http://www.census.gov/geo/maps-data/data/cbf/cbf_state.html) (site consulté le 29 octobre 2015).

**Graphique 3.67**

**Couverture terrestre et utilisation des terres, région métropolitaine de recensement-écosystème (RMR-E) de Winnipeg, 1971, 1991, 2001 et 2011**

kilomètres carrés

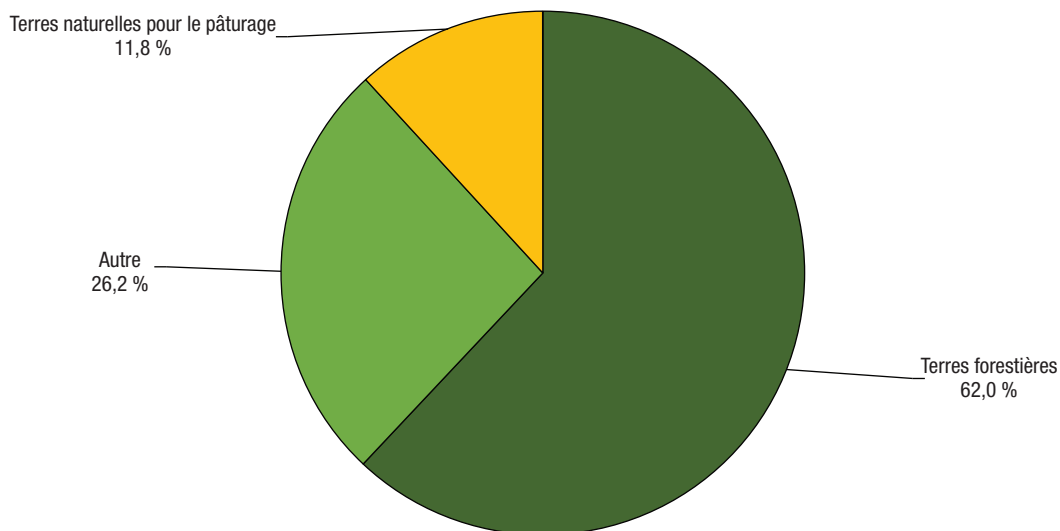


**Notes :** La zone bâtie de 1971 est fondée sur *l'Inventaire des terres du Canada : utilisation des sols* (ITC : US) et le *Programme de surveillance de l'utilisation des terres du Canada* (PSUTC) avec la modélisation des routes. Les zones bâties fondées sur l'ITC : US et le PSUTC qui n'étaient pas bâties d'après l'ensemble de données Utilisation des terres en 1990 d'AAC ont été retirées des données sur les zones bâties de 1971 et reclassées selon leur couverture en 1990. Les estimations de la couverture des zones bâties pour les autres années sont tirées d'*Utilisation des terres en 1990, 2000 et 2010*. Les terres arables sont composées des terres en culture, des pâturages cultivés ou ensemencés et des terres en jachère, selon les données interpolées du Recensement de l'agriculture. Les terres naturelles et semi-naturelles constituent la superficie résiduelle après le retranchement des zones bâties et des terres arables de la superficie totale. Puisqu'il s'agit du calcul d'un résiduel, la catégorie pourrait également comprendre des habitations et autres bâtiments, en particulier ceux situés sur de grands lots et dans les régions rurales, car ils peuvent ne pas être saisis par imagerie satellitaire comme des zones bâties, notamment en raison de la résolution des données et du couvert arborescent. Pour 2011, les forêts et les plans d'eau sont ventilés séparément en fonction des données de *l'Inventaire des cultures d'AAC, 2011* et de *CanVec+*, respectivement. Les autres terres naturelles et semi-naturelles forment une catégorie résiduelle qu'on calcule en soustrayant toutes les autres catégories de la superficie totale.

**Sources :** Statistique Canada, Division de la statistique de l'environnement, de l'énergie et des transports, 2016, totalisation spéciale de données provenant de Ressources naturelles Canada (RNCAN), Centre canadien de télédétection (CCT), 1999, *Inventaire des terres du Canada : utilisation des sols (vers 1966)*, [ftp://ftp2.cits.rncan.gc.ca/pub/geott/cli\\_250k/landuse/](ftp://ftp2.cits.rncan.gc.ca/pub/geott/cli_250k/landuse/) (site consulté le 15 septembre 2015); RNCAN, CCT, 1999, *Programme de surveillance de l'utilisation des terres du Canada (PSUTC) : utilisation des terres (1971)*, [ftp://ftp2.cits.rncan.gc.ca/pub/geott/clump/clump\\_1971/](ftp://ftp2.cits.rncan.gc.ca/pub/geott/clump/clump_1971/) (site consulté le 15 septembre 2015); Agriculture et Agroalimentaire Canada (AAC), 2015, *Utilisation des terres en 1990, 2000 et 2010*, <http://ouvert.canada.ca/data/fr/dataset/18e3ef1a-497c-40c6-8326-aac1a34a0dec> (site consulté le 16 septembre 2015); AAC et Statistique Canada, totalisation spéciale, Recensement de l'agriculture, base des composantes géographiques de recensement, 2011 et 2001, Recensement de l'agriculture, base régulière, 1991 et 1971; AAC, 2013, *Inventaire des cultures d'AAC, 2011*, <http://ouvert.canada.ca/data/fr/dataset/58ca7629-4f6d-465a-88eb-ad7fd3a847e3> (site consulté le 10 août 2015); RNCAN, Centre canadien de cartographie et d'observation de la Terre, 2014, *CanVec+*, <ftp://ftp2.cits.rncan.gc.ca/pub/canvec+/shp/> (site consulté le 10 août 2015).

Graphique 3.68

Terres naturelles et semi-naturelles perdues au profit de la zone habitée, certaines catégories de terres, région métropolitaine de recensement-écosystème (RMR-E) de Winnipeg, 1971 à 2011



**Notes :** Pour calculer les terres naturelles et semi-naturelles perdues au profit de la zone habitée, nous avons superposé la croissance des zones habitées de 1971 à 2011 à la couche de base de l'*Inventaire des terres du Canada : utilisation des sols* (ITC : US), et pour les zones où la zone habitée de 1971 a été réduite, à la zone reclassée d'après l'*Utilisation des terres en 1990* d'AAC. Ne comprend pas les terres naturelles et semi-naturelles perdues au profit des routes. La catégorie « Autre » pourrait comprendre le roc et les surfaces sans végétation; les terres humides; les mines, les carrières, les sablières et les gravières; les zones récréatives extérieures; les autres terres naturelles et semi-naturelles et les zones non cartographiées.

**Sources :** Statistique Canada, Division de la statistique de l'environnement, de l'énergie et des transports, 2016, totalisation spéciale de données provenant de Ressources naturelles Canada (RNCan), Centre canadien de télédétection (CCT), 1999, *Inventaire des terres du Canada: utilisation des sols (vers 1966)*, [ftp://ftp2.cits.rncan.gc.ca/pub/geott/cli\\_250k/landuse/](ftp://ftp2.cits.rncan.gc.ca/pub/geott/cli_250k/landuse/) (site consulté le 15 septembre 2015); RNCan, CCT, 1999, *Programme de surveillance de l'utilisation des terres du Canada (PSUTC) : utilisation des terres (1971)*, [ftp://ftp2.cits.rncan.gc.ca/pub/geott/clump/clump\\_1971/](ftp://ftp2.cits.rncan.gc.ca/pub/geott/clump/clump_1971/) (site consulté le 15 septembre 2015); Agriculture et Agroalimentaire Canada, 2015, *Utilisation des terres en 1990, 2000 et 2010*, <http://ouvert.canada.ca/data/fr/dataset/18e3ef1a-497c-40c6-8326-aac1a34a0dec> (site consulté le 16 septembre 2015).

## Le paysage changeant des régions métropolitaines du Canada

**Tableau 3.100**

**Population et logements, superficie totale et zone habitée, région métropolitaine de recensement (RMR) et région métropolitaine de recensement-écosystème (RMR-E) de Winnipeg, 1971, 1991, 2001 et 2011**

	RMR <sup>1</sup>		RMR-écosystème <sup>2</sup>	
	Superficie totale	Zone habitée <sup>3</sup>	Superficie totale	Zone habitée <sup>3</sup>
	nombre			
<b>1971</b>				
Population	563 195	541 792	649 905	585 168
Logements	172 371	166 911	195 230	178 971
<b>1991</b>				
Population	664 449	648 438	767 265	741 724
Logements	256 181	251 280	291 438	283 723
<b>2001</b>				
Population	676 594	656 777	791 415	744 293
Logements	281 982	274 748	333 073	315 743
<b>2011</b>				
Population	730 018	710 612	861 176	815 062
Logements	304 779	297 870	361 956	344 951
	pourcentage			
<b>Variation de la population et des logements, 1971 à 2011</b>				
Population	30	31	33	39
Logements	77	78	85	93

1. Les limites des régions métropolitaines de recensement de 2011 ont été utilisées pour toutes les années.

2. Les RMR-écosystème (RMR-E) combinent tout polygone des pédo-paysages du Canada (PPC) contenu dans les limites d'une RMR ou qui a un point d'intersection avec celles-ci, ainsi que les polygones des PPC qui se trouvent entièrement dans les limites de cette RMR-E nouvellement formée.

3. La zone habitée est définie comme la zone bâtie sans les routes. Les chiffres de population et de logements des zones habitées comprennent les points de secteurs de dénombrement de 1971 et de 1991 et les points d'îlots de diffusion de 2001 et de 2011 situés à moins de 400 m de la zone habitée. Les données sur la population et les logements pour 2001 et 2011 sont à une échelle plus précise que les données pour 1971 et 1991 et peuvent donc être mieux appariées aux zones habitées, ce qui peut limiter la comparabilité des données au fil du temps.

**Sources :** Statistique Canada, Division de la statistique de l'environnement, de l'énergie et des transports, 2016, totalisation spéciale de données provenant des recensements de la population de 1971, 1991, 2001 et 2011; Ressources naturelles Canada (RNCAN), Centre canadien de télédétection (CCT), 1999, *Inventaire des terres du Canada : utilisation des sols (vers 1966)*, [ftp://ftp2.cits.mcan.gc.ca/pub/geott/cli\\_250k/landuse/](ftp://ftp2.cits.mcan.gc.ca/pub/geott/cli_250k/landuse/) (site consulté le 15 septembre 2015); RNCAN, CCT, 1999, *Programme de surveillance de l'utilisation des terres du Canada (PSUTC) : utilisation des terres (1971)*, [ftp://ftp2.cits.mcan.gc.ca/pub/geott/clump/clump\\_1971/](ftp://ftp2.cits.mcan.gc.ca/pub/geott/clump/clump_1971/) (site consulté le 15 septembre 2015); Agriculture et Agroalimentaire Canada, 2015, *Utilisation des terres en 1990, 2000 et 2010*, <http://ouvert.canada.ca/data/fr/dataset/18e3ef1a-497c-40c6-8326-aac1a34a0dec> (site consulté le 16 septembre 2015).

## Le paysage changeant des régions métropolitaines du Canada

**Tableau 3.101**

**Couverture terrestre et utilisation des terres, région métropolitaine de recensement (RMR) et région métropolitaine de recensement-écosystème (RMR-E) de Winnipeg, 1971, 1991, 2001 et 2011**

	RMR <sup>1</sup>	RMR-écosystème <sup>2</sup>	RMR en proportion de la RMR-écosystème
	kilomètres carrés		pourcentage
<b>Superficie totale des terres</b>	5 303	19 111	28
<b>1971</b>			
Superficie totale des zones bâties <sup>3</sup>	326	497	66
Zone habitée	168	197	85
Routes	158	299	53
Arable <sup>4</sup>	..	10 732	..
Naturelle et semi-naturelle <sup>5</sup>	..	7 883	..
<b>1991</b>			
Superficie totale des zones bâties <sup>6</sup>	517	1 015	51
Zone habitée	266	403	66
Routes	251	611	41
Arable <sup>4</sup>	..	10 931	..
Naturelle et semi-naturelle <sup>5</sup>	..	7 166	..
<b>2001</b>			
Superficie totale des zones bâties <sup>6</sup>	535	1 070	50
Zone habitée	285	458	62
Routes	251	612	41
Arable <sup>4</sup>	..	10 723	..
Naturelle et semi-naturelle <sup>5</sup>	..	7 318	..
<b>2011</b>			
Superficie totale des zones bâties <sup>6</sup>	559	1 112	50
Zone habitée	303	494	61
Routes	256	618	41
Arable <sup>4</sup>	..	10 118	..
Naturelle et semi-naturelle <sup>7</sup>	..	7 882	..
Forêts	..	2 175	..
Plans d'eau	..	1 793	..
Autres	..	3 913	..
		pourcentage	
<b>Variation de la couverture terrestre et de l'utilisation des terres, 1971 à 2011</b>			
Superficie totale des zones bâties <sup>3,6</sup>	71	124	...
Arable <sup>4</sup>	...	-6	...
Naturelle et semi-naturelle <sup>5</sup>	...	-0	...

1. Les limites des régions métropolitaines de recensement de 2011 ont été utilisées pour toutes les années. La superficie totale exclut les plans d'eau.
2. Les RMR-écosystème (RMR-E) combinent tout polygone des pédo-paysages du Canada (PPC) contenu dans les limites d'une RMR ou qui a un point d'intersection avec celles-ci, ainsi que les polygones des PPC qui se trouvent entièrement dans les limites de cette RMR-E nouvellement formée. Comprend toutes les surfaces terrestres et les plans d'eau.
3. La zone bâtie de 1971 est fondée sur l'*Inventaire des terres du Canada : utilisation des sols* (ITC : US) et le *Programme de surveillance de l'utilisation des terres au Canada* (PSUTC), code B – urbain, zones construites. Les zones bâties fondées sur l'ITC : US et le PSUTC qui n'étaient pas bâties d'après l'ensemble de données *Utilisation des terres en 1990* d'AAC ont été retirées des données sur les zones bâties de 1971 et reclassées selon leur couverture en 1990. Pour améliorer la comparabilité avec les autres années, on a recensé les routes situées dans la zone bâtie principale et on les a supprimées pour produire la zone habitée de 1971. L'ensemble de données de 1971 ne comprenait pas de routes situées à l'extérieur de la zone bâtie principale. On a modélisé les routes en appliquant à la zone habitée de 1971 le ratio des routes à la zone habitée de 1990.
4. Les terres arables sont composées des terres en culture, des pâturages cultivés ou ensemencés et des terres en jachère, selon les données interpolées du Recensement de l'agriculture.
5. Les terres naturelles et semi-naturelles constituent la superficie résiduelle après le retranchement des zones bâties et des terres arables de la superficie totale. Puisqu'il s'agit du calcul d'un résiduel, la catégorie pourrait également comprendre des habitations et autres bâtiments, en particulier ceux situés sur de grands lots et dans les régions rurales, car ils peuvent ne pas être saisis par imagerie satellitaire comme des zones bâties, notamment en raison de la résolution des données et du couvert arborescent.
6. Les estimations de la zone bâtie pour 1991, 2001 et 2011 sont fondées sur l'*Utilisation des terres en 1990, 2000 et 2010*, codes 21 (lieux habités – zones bâties et urbaines) et 25 (routes – primaires, secondaires et tertiaires).
7. Pour 2011, les forêts et les plans d'eau sont ventilés séparément en fonction des données de l'*Inventaire des cultures d'AAC, 2011* et de *CanVec+*, respectivement. Les autres terres naturelles et semi-naturelles forment une catégorie résiduelle qu'on calcule en soustrayant toutes les autres catégories de la superficie totale. L'évolution au fil du temps pour ces catégories requière davantage de validation avant publication.

**Sources :** Statistique Canada, Division de la statistique de l'environnement, de l'énergie et des transports, 2016, totalisation spéciale de données provenant de Ressources naturelles Canada (RNCAN), Centre canadien de télédétection (CCT), 1999, *Inventaire des terres du Canada: utilisation des sols (vers 1966)*, [ftp://ftp2.cits.mcan.gc.ca/pub/geott/cli\\_250k/landuse/](ftp://ftp2.cits.mcan.gc.ca/pub/geott/cli_250k/landuse/) (site consulté le 15 septembre 2015); RNCAN, CCT, 1999, *Programme de surveillance de l'utilisation des terres du Canada (PSUTC): utilisation des terres (1971)*, [ftp://ftp2.cits.mcan.gc.ca/pub/geott/clump/clump\\_1971/](ftp://ftp2.cits.mcan.gc.ca/pub/geott/clump/clump_1971/) (site consulté le 15 septembre 2015); Agriculture et Agroalimentaire Canada (AAC), 2015, *Utilisation des terres en 1990, 2000 et 2010*, <http://ouvert.canada.ca/data/fr/dataset/58ca7629-4f6d-465a-88eb-ad7fd3a847e3> (site consulté le 16 septembre, 2015); AAC et Statistique Canada, totalisation spéciale, Recensement de l'agriculture, base des composantes géographiques de recensement, 2011 et 2001, Recensement de l'agriculture, base régulière, 1991 et 1971; AAC, 2013, *Inventaire des cultures d'AAC, 2011*, <http://ouvert.canada.ca/data/fr/dataset/58ca7629-4f6d-465a-88eb-ad7fd3a847e3> (site consulté le 10 août 2015); RNCAN, Centre canadien de cartographie et d'observation de la Terre, 2014, *CanVec+*, <ftp://ftp2.cits.mcan.gc.ca/pub/canvec+/shp/> (site consulté le 10 août 2015).

## Le paysage changeant des régions métropolitaines du Canada

**Tableau 3.102**

**Compte d'actifs écosystémiques, région métropolitaine de recensement-écosystème (RMR-E) de Winnipeg, 1971 à 2011**

	Superficie totale des zones bâties <sup>1</sup>			
	Zone habitée	Routes	Arable <sup>2</sup>	Terres naturelles et semi-naturelles <sup>3</sup>
	kilomètres carrés			
Stock d'ouverture 1971	197	299	10 732	7 883
Terres perdues au profit de la zone habitée	...	...	-194	-103
Reste des changements <sup>4</sup>	297	319	-421	102
Stock de clôture 2011	494	618	10 118	7 882

1. Les données sur les zones bâties sont tirées de multiples sources. La zone bâtie de 1971 est fondée sur l'*Inventaire des terres du Canada : utilisation des sols* (ITC : US) et le *Programme de surveillance de l'utilisation des terres au Canada* (PSUTC). Les zones bâties fondées sur l'ITC : US et le PSUTC qui n'étaient pas bâties d'après l'ensemble de données *Utilisation des terres en 1990* d'AAC ont été retirées des données sur les zones bâties de 1971 et reclassées selon leur couverture en 1990. Pour améliorer la comparabilité avec les autres années, on a recensé les routes situées dans la zone bâtie principale et on les a supprimées pour produire la zone habitée de 1971. L'ensemble de données de 1971 ne comprenait pas de routes situées à l'extérieur de la zone bâtie principale. On a modélisé les routes en appliquant à la zone habitée de 1971 le ratio des routes à la zone habitée de 1990. Les estimations de la zone bâtie pour 2011 sont fondées sur l'*Utilisation des terres en 1990, 2000 et 2010*, codes 21 (lieux habités – zones bâties et urbaines) et 25 (routes – primaires, secondaires et tertiaires).

2. Pour calculer les terres arables perdues au profit de la zone habitée, nous avons superposé la croissance des zones habitées de 1971 à 2011 à la couche de base de l'ITC : US et, pour les zones où la zone habitée de 1971 a été réduite, à la zone reclassée d'après l'*Utilisation des terres en 1990* d'AAC. Inclut les classes de l'ITC suivantes : terres en culture, pâturages et cultures fourragères améliorés, vergers et vignobles et horticulture.

3. Pour calculer les terres naturelles et semi-naturelles perdues au profit de la zone habitée, nous avons superposé la croissance des zones habitées de 1971 à 2011 à la couche de base de l'ITC : US et, pour les zones où la zone habitée de 1971 a été réduite, à la zone reclassée d'après l'*Utilisation des terres en 1990* d'AAC. Inclut les classes de l'ITC suivantes : terres forestières, pâturages naturels et prairies, zones récréatives extérieures, roc et surfaces sans végétation, terres humides dégagées et zones non cartographiées.

4. La rangée du reste des changements fait état des changements autres que les terres agricoles et naturelles perdues au profit de la zone bâtie qui sont survenus de 1971 à 2011. Ces valeurs sont déterminées selon une procédure comptable et représentent la différence résiduelle entre le stock d'ouverture et le stock de clôture.

**Sources :** Statistique Canada, Division de la statistique de l'environnement, de l'énergie et des transports, 2016, totalisation spéciale de données provenant de Ressources naturelles Canada (RNCAN), Centre canadien de télédétection (CCT), *Inventaire des terres du Canada : utilisation des sols (vers 1966)*, [ftp://ftp2.cits.rncan.gc.ca/pub/geott/cli\\_250k/landuse/](ftp://ftp2.cits.rncan.gc.ca/pub/geott/cli_250k/landuse/) (site consulté le 15 septembre 2015); RNCAN, CCT, 1999, *Programme de surveillance de l'utilisation des terres du Canada (PSUTC) : utilisation des terres (1971)*, [ftp://ftp2.cits.rncan.gc.ca/pub/geott/clump/clump\\_1971/](ftp://ftp2.cits.rncan.gc.ca/pub/geott/clump/clump_1971/) (site consulté le 15 septembre 2015); Agriculture et Agroalimentaire Canada (AAC), 2015, *Utilisation des terres en 1990, 2000 et 2010*, <http://ouvert.canada.ca/data/fr/dataset/18e3ef1a-497c-40c6-8326-aac1a34a0dec> (site consulté le 16 septembre, 2015); AAC et Statistique Canada, totalisation spéciale, Recensement de l'agriculture, base des composantes géographiques de recensement, 2011 et 2001, Recensement de l'agriculture, base régulière, 1991 et 1971; RNCAN, Centre canadien de cartographie et d'observation de la Terre, 2014, *Canvec+*, <ftp://ftp2.cits.rncan.gc.ca/pub/canvec+/shp/> (site consulté le 10 août 2015).

### Liens vers des renseignements utiles

Tableaux par région métropolitaine : Winnipeg

[www.statcan.gc.ca/tables-tableaux/sum-som/102/met01/met133-fra.htm](http://www.statcan.gc.ca/tables-tableaux/sum-som/102/met01/met133-fra.htm)

RMR de Winnipeg, variation de la population, 2006 à 2011, selon les secteurs de recensement de 2011

[www12.statcan.gc.ca/census-recensement/2011/geo/map-carte/pdf/thematic/2011-98310-001-602-013-01-00-fra.pdf](http://www12.statcan.gc.ca/census-recensement/2011/geo/map-carte/pdf/thematic/2011-98310-001-602-013-01-00-fra.pdf)

Produit intérieur brut des régions métropolitaines, estimations expérimentales, tableau CANSIM no 381-5000

[www5.statcan.gc.ca/cansim/a26?id=3815000&pattern=&p2=-1&stByVal=1&p1=1&tabMode=dataTable&paSer=&csid=&retrLang=fra&lang=fra](http://www5.statcan.gc.ca/cansim/a26?id=3815000&pattern=&p2=-1&stByVal=1&p1=1&tabMode=dataTable&paSer=&csid=&retrLang=fra&lang=fra)

RMR de Winnipeg, profil du recensement, 2011

[www12.statcan.gc.ca/census-recensement/2011/dp-pd/prof/details/page.cfm?Lang=F&Geo1=RMR&Code1=602&Geo2=PR&Code2=46&Data=Count&SearchText=winnipeg&SearchType=Begins&SearchPR=01&BI=All&Custom=&TABID=1](http://www12.statcan.gc.ca/census-recensement/2011/dp-pd/prof/details/page.cfm?Lang=F&Geo1=RMR&Code1=602&Geo2=PR&Code2=46&Data=Count&SearchText=winnipeg&SearchType=Begins&SearchPR=01&BI=All&Custom=&TABID=1)

RMR de Winnipeg, profil de l'Enquête nationale auprès des ménages (ENM), 2011

[www12.statcan.gc.ca/nhs-enm/2011/dp-pd/prof/details/page.cfm?Lang=F&Geo1=RMR&Code1=602&Data=Count&SearchText=winnipeg&SearchType=Begins&SearchPR=01&AI=All&BI=All&Custom=&TABID=1](http://www12.statcan.gc.ca/nhs-enm/2011/dp-pd/prof/details/page.cfm?Lang=F&Geo1=RMR&Code1=602&Data=Count&SearchText=winnipeg&SearchType=Begins&SearchPR=01&AI=All&BI=All&Custom=&TABID=1)