

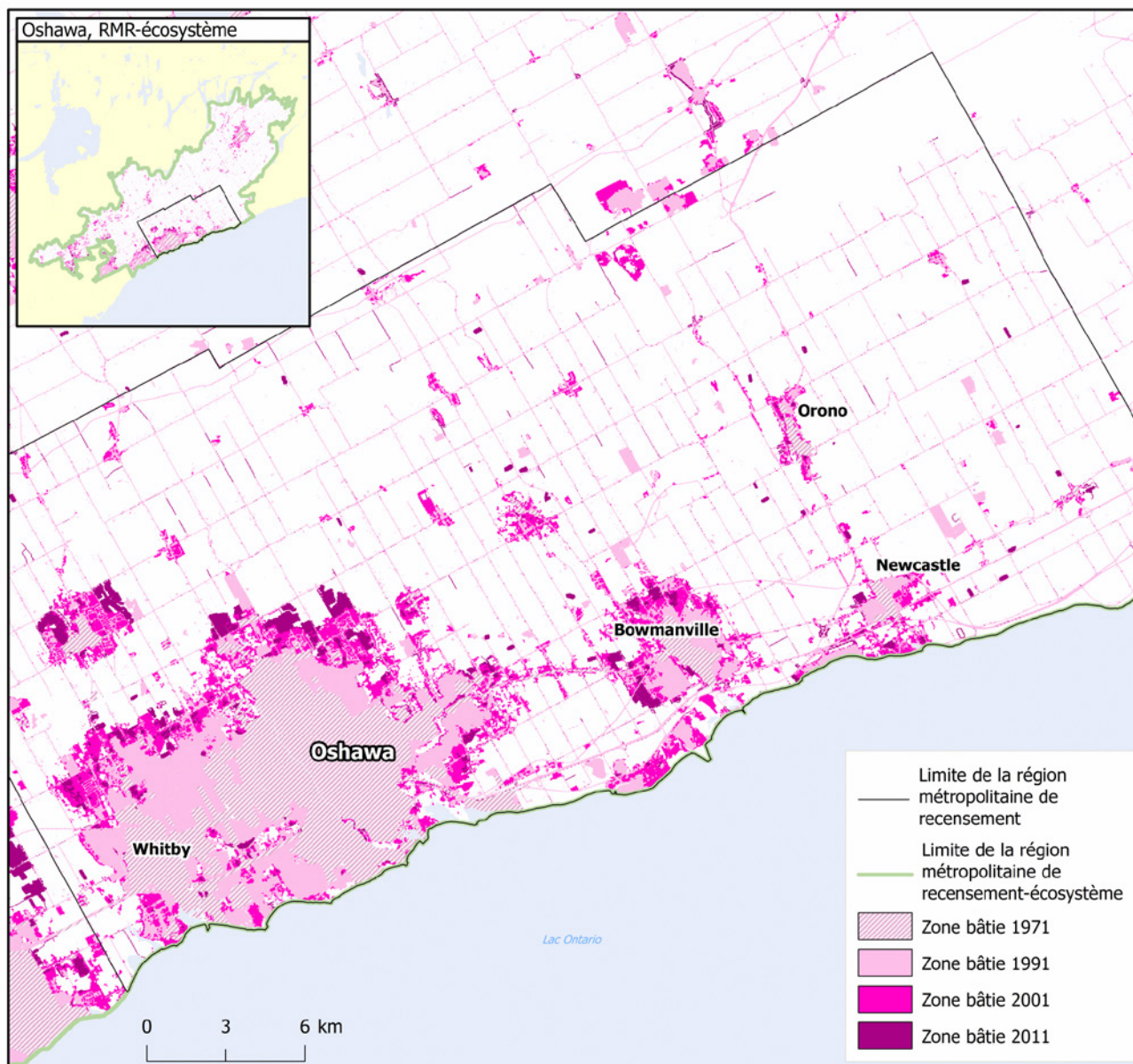
### Oshawa, Ontario

#### Faits saillants

- Au niveau de la RMR, la zone bâtie est passée de 77 km<sup>2</sup> en 1971 à 236 km<sup>2</sup> en 2011, en hausse de 207 %.
- Au niveau de la RMR-E, la zone bâtie est passée de 202 km<sup>2</sup> en 1971 à 816 km<sup>2</sup> en 2011, en hausse de 303 %.
- En 2011, la classe des terres naturelles et semi-naturelles était divisée de la façon suivante : forêts (42 %), eau (8 %) et autres terres (51 %).
- De 1971 à 2011, une superficie de 290 km<sup>2</sup> de terres arables et une superficie de 155 km<sup>2</sup> de terres naturelles et semi-naturelles ont été perdues au profit des zones habitées.
- Des terres naturelles et semi-naturelles converties en zones habitées entre 1971 et 2011, 42,7 % étaient des forêts, 45,7 % étaient des terres naturelles pour le pâturage et 11,6 % étaient classées dans la catégorie « Autres ».
- La population de la RMR a augmenté de 141 % pour passer de 147 516 à 356 177 entre 1971 et 2011.
- Le nombre de logements dans la RMR a progressé de 224 % pour passer de 41 350 à 134 034 entre 1971 et 2011.

Carte 3.16

Zone bâtie, région métropolitaine de recensement (RMR) et région métropolitaine de recensement-écosystème (RMR-E)  
d'Oshawa, 1971, 1991, 2001 et 2011



**Note :** Les sources de la zone bâtie de 1971 ne contiennent pas le même niveau de détail que pour les années plus récentes.

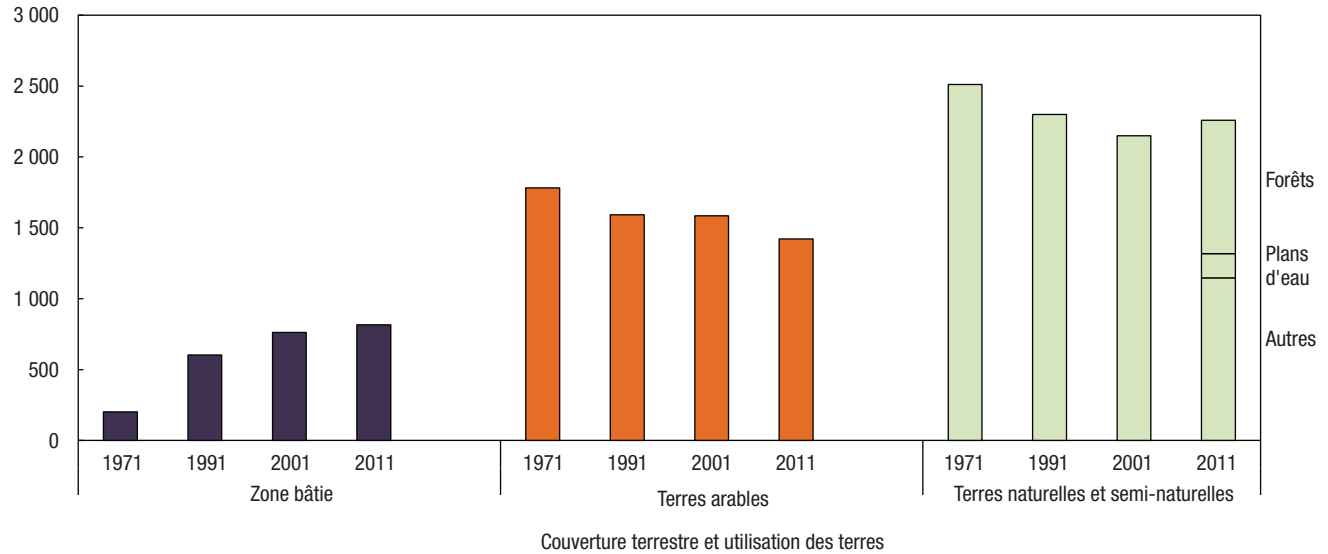
**Sources :** Statistique Canada, Division de la statistique de l'environnement, de l'énergie et des transports, 2016, totalisation spéciale de données provenant de Ressources naturelles Canada (RNCAN), Centre canadien de télédétection (CCT), 1999, *Inventaire des terres du Canada : utilisation des sols (vers 1966)*, [ftp://ftp2.cits.rncan.gc.ca/pub/geott/cli\\_250k/landuse/](ftp://ftp2.cits.rncan.gc.ca/pub/geott/cli_250k/landuse/) (site consulté le 15 septembre 2015); RNCAN, CCT, 1999, *Programme de surveillance de l'utilisation des terres du Canada (PSUTC) : utilisation des terres (1971)*, [ftp://ftp2.cits.rncan.gc.ca/pub/geott/clump/clump\\_1971/](ftp://ftp2.cits.rncan.gc.ca/pub/geott/clump/clump_1971/) (site consulté le 15 septembre 2015); Agriculture et Agroalimentaire Canada, 2015, *Utilisation des terres en 1990, 2000 et 2010*, <http://ouvert.canada.ca/data/fr/dataset/18e3ef1a-497c-40c6-8326-aac1a34a0dec> (site consulté le 16 septembre 2015); RNCAN, Centre canadien de cartographie et d'observation de la Terre, 2014, *CanVec+*, <ftp://ftp2.cits.rncan.gc.ca/pub/canvec+/shp/> (site consulté le 10 août 2015).

## Le paysage changeant des régions métropolitaines du Canada

Graphique 3.31

Couverture terrestre et utilisation des terres, région métropolitaine de recensement-écosystème (RMR-E) d'Oshawa, 1971, 1991, 2001 et 2011

kilomètres carrés

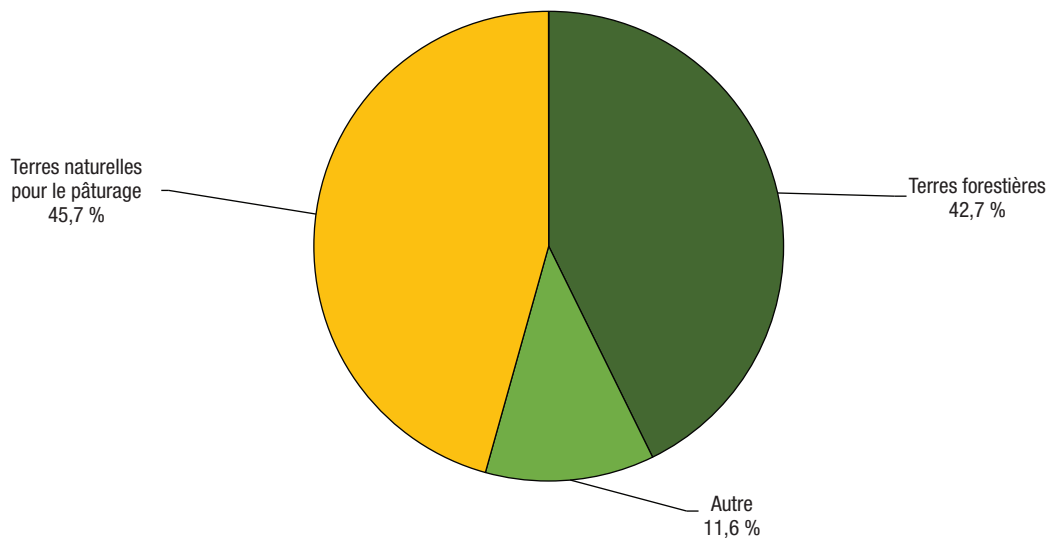


**Notes :** Les RMR-E ne sont pas mutuellement exclusives : elles se chevauchent lorsqu'un polygone des pédo-paysages du Canada (PPC) traverse plus d'une limite de RMR, comme c'est le cas à Toronto et dans les RMR environnantes, notamment à Hamilton, Oshawa, Kitchener–Cambridge–Waterloo, Guelph, Brantford et Barrie. Il faut faire preuve de prudence lorsqu'on compare les données. Voir la représentation visuelle des limites des RMR-E sur les cartes des RMR-E à la section 3, Comptes et statistiques écosystémiques, selon la région métropolitaine de recensement. La zone bâtie de 1971 est fondée sur l'*Inventaire des terres du Canada : utilisation des sols* (ITC: US) et le *Programme de surveillance de l'utilisation des terres du Canada* (PSUTC) avec la modélisation des routes. Les zones bâties fondées sur l'ITC : US et le PSUTC qui n'étaient pas bâties d'après l'ensemble de données *Utilisation des terres en 1990* d'AAC ont été retirées des données sur les zones bâties de 1971 et reclassées selon leur couverture en 1990. Les estimations de la couverture des zones bâties pour les autres années sont tirées d'*Utilisation des terres en 1990, 2000 et 2010*. Les terres arables sont composées des terres en culture, des pâturages cultivés ou ensemencés et des terres en jachère, selon les données interpolées du Recensement de l'agriculture. Les terres naturelles et semi-naturelles constituent la superficie résiduelle après le retranchement des zones bâties et des terres arables de la superficie totale. Puisqu'il s'agit du calcul d'un résiduel, la catégorie pourrait également comprendre des habitations et autres bâtiments, en particulier ceux situés sur de grands lots et dans les régions rurales, car ils peuvent ne pas être saisis par imagerie satellitaire comme des zones bâties, notamment en raison de la résolution des données et du couvert arborescent. Pour 2011, les forêts et les plans d'eau sont ventilés séparément en fonction des données de l'*Inventaire des cultures d'AAC, 2011* et de *CanVec+*, respectivement. Les autres terres naturelles et semi-naturelles forment une catégorie résiduelle qu'on calcule en soustrayant toutes les autres catégories de la superficie totale.

**Sources :** Statistique Canada, Division de la statistique de l'environnement, de l'énergie et des transports, 2016, totalisation spéciale de données provenant de Ressources naturelles Canada (RNCAN), Centre canadien de télédétection (CCT), 1999, *Inventaire des terres du Canada : utilisation des sols (vers 1966)*, [ftp://ftp2.cits.mcan.gc.ca/pub/geott/cli\\_250k/landuse/](ftp://ftp2.cits.mcan.gc.ca/pub/geott/cli_250k/landuse/) (site consulté le 15 septembre 2015); RNCAN, CCT, 1999, *Programme de surveillance de l'utilisation des terres du Canada (PSUTC) : utilisation des terres (1971)*, [ftp://ftp2.cits.mcan.gc.ca/pub/geott/clump/clump\\_1971/](ftp://ftp2.cits.mcan.gc.ca/pub/geott/clump/clump_1971/) (site consulté le 15 septembre 2015); Agriculture et Agroalimentaire Canada (AAC), 2015, *Utilisation des terres en 1990, 2000 et 2010*, <http://ouvert.canada.ca/data/fr/dataset/18e3ef1a-497c-40c6-8326-aac1a34a0dec> (site consulté le 16 septembre 2015); AAC et Statistique Canada, totalisation spéciale, Recensement de l'agriculture, base des composantes géographiques de recensement, 2011 et 2001, Recensement de l'agriculture, base régulière, 1991 et 1971; AAC, 2013, *Inventaire des cultures d'AAC, 2011*, <http://ouvert.canada.ca/data/fr/dataset/58ca7629-4f6d-465a-88eb-ad7fd3a847e3> (site consulté le 10 août 2015); RNCAN, Centre canadien de cartographie et d'observation de la Terre, 2014, *CanVec+*, <ftp://ftp2.cits.mcan.gc.ca/pub/canvec+/shp/> (site consulté le 10 août 2015).

Graphique 3.32

Terres naturelles et semi-naturelles perdues au profit de la zone habitée, certaines catégories de terres, région métropolitaine de recensement-écosystème (RMR-E) d'Oshawa, 1971 à 2011



**Notes:** Pour calculer les terres naturelles et semi-naturelles perdues au profit de la zone habitée, nous avons superposé la croissance dans les zones habitées de 1971 à 2011 à la couche de base de l'*Inventaire des terres du Canada : utilisation des sols* (ITC : US), et pour les zones où la zone habitée de 1971 a été réduite, à la zone reclassée d'après l'*Utilisation des terres en 1990* d'AAC. Ne comprend pas les terres naturelles et semi-naturelles perdues au profit des routes. La catégorie « Autre » pourrait comprendre le roc et les surfaces sans végétation; les terres humides; les mines, les carrières, les sablières et les gravières; les zones récréatives extérieures; les autres terres naturelles et semi-naturelles et les zones non cartographiées.

**Sources:** Statistique Canada, Division de la statistique de l'environnement, de l'énergie et des transports, 2016, totalisation spéciale de données provenant de Ressources naturelles Canada (RNCan), Centre canadien de télédétection (CCT), 1999, *Inventaire des terres du Canada : utilisation des sols (vers 1966)*, [ftp://ftp2.cits.mcan.gc.ca/pub/geott/cli\\_250k/landuse/](ftp://ftp2.cits.mcan.gc.ca/pub/geott/cli_250k/landuse/) (site consulté le 15 septembre 2015); RNCan, CCT, 1999, *Programme de surveillance de l'utilisation des terres du Canada (PSUTC) : utilisation des terres (1971)*, [ftp://ftp2.cits.mcan.gc.ca/pub/geott/clump/clump\\_1971/](ftp://ftp2.cits.mcan.gc.ca/pub/geott/clump/clump_1971/) (site consulté le 15 septembre 2015); Agriculture et Agroalimentaire Canada, 2015, *Utilisation des terres en 1990, 2000 et 2010*, <http://ouvert.canada.ca/data/fr/dataset/18e3ef1a-497c-40c6-8326-aac1a34a0dec> (site consulté le 16 septembre 2015).

## Le paysage changeant des régions métropolitaines du Canada

**Tableau 3.46**

**Population et logements, superficie totale et zone habitée, région métropolitaine de recensement (RMR) et région métropolitaine de recensement-écosystème (RMR-E) d'Oshawa, 1971, 1991, 2001 et 2011**

	RMR <sup>1</sup>		RMR-écosystème <sup>2,3</sup>	
	Superficie totale	Zone habitée <sup>4</sup>	Superficie totale	Zone habitée <sup>4</sup>
	nombre			
<b>1971</b>				
Population	147 516	131 523	351 653	286 139
Logements	41 350	37 266	97 204	80 006
<b>1991</b>				
Population	240 104	234 530	756 935	729 969
Logements	82 909	81 140	244 856	236 289
<b>2001</b>				
Population	294 878	291 542	941 207	913 072
Logements	106 004	104 867	316 265	306 313
<b>2011</b>				
Population	356 177	351 762	1 217 480	1 189 779
Logements	134 034	132 431	422 493	411 841
	pourcentage			
<b>Variation de la population et des logements, 1971 à 2011</b>				
Population	141	167	246	316
Logements	224	255	335	415

1. Les limites des régions métropolitaines de recensement de 2011 ont été utilisées pour toutes les années.

2. Les RMR-écosystème (RMR-E) combinent tout polygone des pédo-paysages du Canada (PPC) contenu dans les limites d'une RMR ou qui a un point d'intersection avec celles-ci, ainsi que les polygones des PPC qui se trouvent entièrement dans les limites de cette RMR-E nouvellement formée.

3. Les RMR-E ne sont pas mutuellement exclusives : elles se chevauchent lorsqu'un polygone des pédo-paysages du Canada (PPC) traverse plus d'une limite de RMR, comme c'est le cas à Toronto et dans les RMR environnantes, notamment à Hamilton, Oshawa, Kitchener-Cambridge-Waterloo, Guelph, Brantford et Barrie. Il faut faire preuve de prudence lorsqu'on compare les données. Voir la représentation visuelle des limites des RMR-E sur les cartes des RMR-E à la section 3, Comptes et statistiques écosystémiques, selon la région métropolitaine de recensement.

4. La zone habitée est définie comme la zone bâtie sans les routes. Les chiffres de population et de logements des zones habitées comprennent les points de secteurs de dénombrement de 1971 et de 1991 et les points d'îlots de diffusion de 2001 et de 2011 situés à moins de 400 m de la zone habitée. Les données sur la population et les logements pour 2001 et 2011 sont à une échelle plus précise que les données pour 1971 et 1991 et peuvent donc être mieux appariées aux zones habitées, ce qui peut limiter la comparabilité des données au fil du temps.

**Sources :** Statistique Canada, Division de la statistique de l'environnement, de l'énergie et des transports, 2016, totalisation spéciale de données provenant des recensements de la population de 1971, 1991, 2001 et 2011; Ressources naturelles Canada (RNCAN), Centre canadien de télédétection (CCT), 1999, *Inventaire des terres du Canada : utilisation des sols (vers 1966)*, [ftp://ftp2.cits.rncan.gc.ca/pub/geott/cli\\_250k/landuse/](ftp://ftp2.cits.rncan.gc.ca/pub/geott/cli_250k/landuse/) (site consulté le 15 septembre 2015); RNCAN, CCT, 1999, *Programme de surveillance de l'utilisation des terres du Canada (PSUTO) : utilisation des terres (1971)*, [ftp://ftp2.cits.rncan.gc.ca/pub/geott/clump/clump\\_1971/](ftp://ftp2.cits.rncan.gc.ca/pub/geott/clump/clump_1971/) (site consulté le 15 septembre 2015); Agriculture et Agroalimentaire Canada, 2015, *Utilisation des terres en 1990, 2000 et 2010*, <http://ouvert.canada.ca/data/fr/dataset/18e3ef1a-497c-40c6-8326-aac1a34a0dec> (site consulté le 16 septembre 2015).

## Le paysage changeant des régions métropolitaines du Canada

**Tableau 3.47**

**Couverture terrestre et utilisation des terres, région métropolitaine de recensement (RMR) et région métropolitaine de recensement-écosystème (RMR-E) d'Oshawa, 1971, 1991, 2001 et 2011**

	RMR <sup>1</sup>	RMR-écosystème <sup>2,3</sup>	RMR en proportion de la RMR-écosystème
	kilomètres carrés		pourcentage
<b>Superficie totale des terres</b>	904	4 496	20
<b>1971</b>			
Superficie totale des zones bâties <sup>4</sup>	77	202	38
Zone habitée	51	126	40
Routes	26	76	34
Arable <sup>5</sup>	..	1 782	..
Naturelle et semi-naturelle <sup>6</sup>	..	2 512	..
<b>1991</b>			
Superficie totale des zones bâties <sup>7</sup>	173	603	29
Zone habitée	114	377	30
Routes	59	227	26
Arable <sup>5</sup>	..	1 592	..
Naturelle et semi-naturelle <sup>6</sup>	..	2 300	..
<b>2001</b>			
Superficie totale des zones bâties <sup>7</sup>	220	762	29
Zone habitée	159	530	30
Routes	62	232	27
Arable <sup>5</sup>	..	1 584	..
Naturelle et semi-naturelle <sup>6</sup>	..	2 149	..
<b>2011</b>			
Superficie totale des zones bâties <sup>7</sup>	236	816	29
Zone habitée	170	571	30
Routes	66	244	27
Arable <sup>5</sup>	..	1 421	..
Naturelle et semi-naturelle <sup>8</sup>	..	2 259	..
Forêts	..	941	..
Plans d'eau	..	171	..
Autres	..	1 146	..
		pourcentage	
<b>Variation de la couverture terrestre et de l'utilisation des terres, 1971 à 2011</b>			
Superficie totale des zones bâties <sup>4,7</sup>	207	303	...
Arable <sup>5</sup>	...	-20	...
Naturelle et semi-naturelle <sup>6</sup>	...	-10	...

1. Les limites des régions métropolitaines de recensement de 2011 ont été utilisées pour toutes les années. La superficie totale exclut les plans d'eau.

2. Les RMR-écosystème (RMR-E) combinent tout polygone des pédo-paysages du Canada (PPC) contenu dans les limites d'une RMR ou qui a un point d'intersection avec celles-ci, ainsi que les polygones des PPC qui se trouvent entièrement dans les limites de cette RMR-E nouvellement formée. Comprend toutes les surfaces terrestres et les plans d'eau.

3. Les RMR-E ne sont pas mutuellement exclusives : elles se chevauchent lorsqu'un polygone des pédo-paysages du Canada (PPC) traverse plus d'une limite de RMR, comme c'est le cas à Toronto et dans les RMR environnantes, notamment à Hamilton, Oshawa, Kitchener–Cambridge–Waterloo, Guelph, Brantford et Barrie. Il faut faire preuve de prudence lorsqu'on compare les données. Voir la représentation visuelle des limites des RMR-E sur les cartes des RMR-E à la section 3, Comptes et statistiques écosystémiques, selon la région métropolitaine de recensement.

4. La zone bâtie de 1971 est fondée sur l'*Inventaire des terres du Canada : utilisation des sols (ITC : US)* et le *Programme de surveillance de l'utilisation des terres au Canada (PSUTC)*, code B – urbain, zones construites. Les zones bâties fondées sur l'ITC : US et le PSUTC qui n'étaient pas bâties d'après l'ensemble de données *Utilisation des terres en 1990* d'AAC ont été retirées des données sur les zones bâties de 1971 et reclassées selon leur couverture en 1990. Pour améliorer la comparabilité avec les autres années, on a recensé les routes situées dans la zone bâtie principale et on les a supprimées pour produire la zone habitée de 1971. L'ensemble de données de 1971 ne comprenait pas de routes situées à l'extérieur de la zone bâtie principale. On a modélisé les routes en appliquant à la zone habitée de 1971 le ratio des routes à la zone habitée de 1990.

5. Les terres arables sont composées des terres en culture, des pâturages cultivés ou ensemencés et des terres en jachère, selon les données interpolées du Recensement de l'agriculture.

6. Les terres naturelles et semi-naturelles constituent la superficie résiduelle après le retranchement des zones bâties et des terres arables de la superficie totale. Puisqu'il s'agit du calcul d'un résiduel, la catégorie pourrait également comprendre des habitations et autres bâtiments, en particulier ceux situés sur de grands lots et dans les régions rurales, car ils peuvent ne pas être saisis par imagerie satellitaire comme des zones bâties, notamment en raison de la résolution des données et du couvert arborescent.

7. Les estimations de la zone bâtie pour 1991, 2001 et 2011 sont fondées sur l'*Utilisation des terres en 1990, 2000 et 2010*, codes 21 (lieux habités – zones bâties et urbaines) et 25 (routes – primaires, secondaires et tertiaires).

8. Pour 2011, les forêts et les plans d'eau sont ventilés séparément en fonction des données de l'*Inventaire des cultures d'AAC, 2011* et de *CanVec+*, respectivement. Les autres terres naturelles et semi-naturelles forment une catégorie résiduelle qu'on calcule en soustrayant toutes les autres catégories de la superficie totale. L'évolution au fil du temps pour ces catégories requière davantage de validation avant publication.

**Sources :** Statistique Canada, Division de la statistique de l'environnement, de l'énergie et des transports, 2016, totalisation spéciale de données provenant de Ressources naturelles Canada (RNCAN), Centre canadien de télédétection (CCT), 1999, *Inventaire des terres du Canada: utilisation des sols (vers 1966)*, [ftp://ftp2.cits.mcan.gc.ca/pub/geott/cli\\_250k/landuse/](ftp://ftp2.cits.mcan.gc.ca/pub/geott/cli_250k/landuse/) (site consulté le 15 septembre 2015); RNCAN, CCT, 1999, *Programme de surveillance de l'utilisation des terres du Canada (PSUTC): utilisation des terres (1971)*, [ftp://ftp2.cits.mcan.gc.ca/pub/geott/clump/clump\\_1971/](ftp://ftp2.cits.mcan.gc.ca/pub/geott/clump/clump_1971/) (site consulté le 15 septembre 2015); Agriculture et Agroalimentaire Canada (AAC), 2015, *Utilisation des terres en 1990, 2000 et 2010*, <http://ouvert.canada.ca/data/fr/dataset/58ca7629-4f6d-465a-88eb-ad7fd3a847e3> (site consulté le 16 septembre, 2015); AAC et Statistique Canada, totalisation spéciale, Recensement de l'agriculture, base des composantes géographiques de recensement, 2011 et 2001, Recensement de l'agriculture, base régulière, 1991 et 1971; AAC, 2013, *Inventaire des cultures d'AAC, 2011*, <http://ouvert.canada.ca/data/fr/dataset/58ca7629-4f6d-465a-88eb-ad7fd3a847e3> (site consulté le 10 août 2015); RNCAN, Centre canadien de cartographie et d'observation de la Terre, 2014, *CanVec+*, <ftp://ftp2.cits.mcan.gc.ca/pub/canvec+/shp/> (site consulté le 10 août 2015).

## Le paysage changeant des régions métropolitaines du Canada

**Tableau 3.48**

**Compte d'actifs écosystémiques, région métropolitaine de recensement-écosystème (RMR-E) d'Oshawa, 1971 à 2011**

	Superficie totale des zones bâties <sup>1</sup>			Terres naturelles et semi-naturelles <sup>3</sup>
	Zone habitée	Routes	Terres arables <sup>2</sup>	
	kilomètres carrés			
Stock d'ouverture 1971	126	76	1 782	2 512
Terres perdues au profit de la zone habitée	...	...	-290	-155
Reste des changements <sup>4</sup>	445	168	-70	-98
Stock de clôture 2011	571	244	1 421	2 259

1. Les données sur les zones bâties sont tirées de multiples sources. La zone bâtie de 1971 est fondée sur l'*Inventaire des terres du Canada : utilisation des sols* (ITC : US) et le *Programme de surveillance de l'utilisation des terres au Canada* (PSUTC). Les zones bâties fondées sur l'ITC : US et le PSUTC qui n'étaient pas bâties d'après l'ensemble de données Utilisation des terres en 1990 d'AAC ont été retirées des données sur les zones bâties de 1971 et reclassées selon leur couverture en 1990. Pour améliorer la comparabilité avec les autres années, on a recensé les routes situées dans la zone bâtie principale et on les a supprimées pour produire la zone habitée de 1971. L'ensemble de données de 1971 ne comprenait pas de routes situées à l'extérieur de la zone bâtie principale. On a modélisé les routes en appliquant à la zone habitée de 1971 le ratio des routes à la zone habitée de 1990. Les estimations de la zone bâtie pour 2011 sont fondées sur l'*Utilisation des terres en 1990, 2000 et 2010*, codes 21 (lieux habités – zones bâties et urbaines) et 25 (routes – primaires, secondaires et tertiaires).

2. Pour calculer les terres arables perdues au profit de la zone habitée, nous avons superposé la croissance des zones habitées de 1971 à 2011 à la couche de base de l'ITC : US et, pour les zones où la zone habitée de 1971 a été réduite, à la zone reclassée d'après l'*Utilisation des terres en 1990* d'AAC. Inclut les classes de l'ITC suivantes : terres en culture, pâturages et cultures fourragères améliorés, vergers et vignobles et horticulture.

3. Pour calculer les terres naturelles et semi-naturelles perdues au profit de la zone habitée, nous avons superposé la croissance des zones habitées de 1971 à 2011 à la couche de base de l'ITC : US et, pour les zones où la zone habitée de 1971 a été réduite, à la zone reclassée d'après l'*Utilisation des terres en 1990* d'AAC. Inclut les classes de l'ITC suivantes : terres forestières, pâturages naturels et prairies, zones récréatives extérieures, roc et surfaces sans végétation, terres humides dégagées et zones non cartographiées.

4. La rangée du reste des changements fait état des changements autres que les terres agricoles et naturelles perdues au profit de la zone bâtie qui sont survenus de 1971 à 2011. Ces valeurs sont déterminées selon une procédure comptable et représentent la différence résiduelle entre le stock d'ouverture et le stock de clôture.

**Note :** Les RMR-E ne sont pas mutuellement exclusives : elles se chevauchent lorsqu'un polygone des pédo-paysages du Canada (PPC) traverse plus d'une limite de RMR, comme c'est le cas à Toronto et dans les RMR environnantes, notamment à Hamilton, Oshawa, Kitchener–Cambridge–Waterloo, Guelph, Brantford et Barrie. Il faut faire preuve de prudence lorsqu'on compare les données. Voir la représentation visuelle des limites des RMR-E sur les cartes des RMR-E à la section 3, Comptes et statistiques écosystémiques, selon la région métropolitaine de recensement.

**Sources :** Statistique Canada, Division de l'environnement, de l'énergie et des transports, 2016, totalisation spéciale de données provenant de Ressources naturelles Canada (RNCAN), Centre canadien de télédétection (CCT), *Inventaire des terres du Canada : utilisation des sols (vers 1966)*, [ftp://ftp2.cits.mcan.gc.ca/pub/geott/cli\\_250k/landuse/](ftp://ftp2.cits.mcan.gc.ca/pub/geott/cli_250k/landuse/) (site consulté le 15 septembre 2015); RNCAN, CCT, 1999, *Programme de surveillance de l'utilisation des terres du Canada (PSUTC) : utilisation des terres (1971)*, [ftp://ftp2.cits.mcan.gc.ca/pub/geott/clump/clump\\_1971/](ftp://ftp2.cits.mcan.gc.ca/pub/geott/clump/clump_1971/) (site consulté le 15 septembre 2015); Agriculture et Agroalimentaire Canada (AAC), 2015, *Utilisation des terres en 1990, 2000 et 2010*, <http://ouvert.canada.ca/data/fr/dataset/18e3ef1a-497c-40c6-8326-aac1a34a0dec> (site consulté le 16 septembre, 2015); AAC et Statistique Canada, totalisation spéciale, Recensement de l'agriculture, base des composantes géographiques de recensement, 2011 et 2001, Recensement de l'agriculture, base régulière, 1991 et 1971; RNCAN, Centre canadien de cartographie et d'observation de la Terre, 2014, *Canvec+*, <ftp://ftp2.cits.mcan.gc.ca/pub/canvec+/shp/> (site consulté le 10 août 2015).

### Liens vers des renseignements utiles

Tableaux par région métropolitaine : Oshawa

[www.statcan.gc.ca/tables-tableaux/sum-som/102/met01/met116-fra.htm](http://www.statcan.gc.ca/tables-tableaux/sum-som/102/met01/met116-fra.htm)

RMR d'Oshawa, variation de la population, 2006 à 2011, selon les secteurs de recensement de 2011

[www12.statcan.gc.ca/census-recensement/2011/geo/map-carte/pdf/thematic/2011-98310-001-532-013-01-00-fra.pdf](http://www12.statcan.gc.ca/census-recensement/2011/geo/map-carte/pdf/thematic/2011-98310-001-532-013-01-00-fra.pdf)

Produit intérieur brut des régions métropolitaines, estimations expérimentales, tableau CANSIM n° 381-5000

[www5.statcan.gc.ca/cansim/a26?id=3815000&pattern=&p2=-1&stByVal=1&p1=1&tabMode=dataTable&paSer=&csid=&retrLang=fra&lang=fra](http://www5.statcan.gc.ca/cansim/a26?id=3815000&pattern=&p2=-1&stByVal=1&p1=1&tabMode=dataTable&paSer=&csid=&retrLang=fra&lang=fra)

RMR d'Oshawa, profil du recensement, 2011

[www12.statcan.gc.ca/census-recensement/2011/dp-pd/prof/details/page.cfm?Lang=F&Geo1=RMR&Code1=532&Geo2=PR&Code2=35&Data=Count&SearchText=Oshawa&SearchType=Begins&SearchPR=01&BI=All&Custom=&TABID=1](http://www12.statcan.gc.ca/census-recensement/2011/dp-pd/prof/details/page.cfm?Lang=F&Geo1=RMR&Code1=532&Geo2=PR&Code2=35&Data=Count&SearchText=Oshawa&SearchType=Begins&SearchPR=01&BI=All&Custom=&TABID=1)

RMR d'Oshawa, profil de l'Enquête nationale auprès des ménages (ENM), 2011

[www12.statcan.gc.ca/nhs-enm/2011/dp-pd/prof/details/page.cfm?Lang=F&Geo1=RMR&Code1=532&Data=Count&SearchText=oshowa&SearchType=Begins&SearchPR=01&AI=All&BI=All&Custom=&TABID=1](http://www12.statcan.gc.ca/nhs-enm/2011/dp-pd/prof/details/page.cfm?Lang=F&Geo1=RMR&Code1=532&Data=Count&SearchText=oshowa&SearchType=Begins&SearchPR=01&AI=All&BI=All&Custom=&TABID=1)