

Montréal, Québec

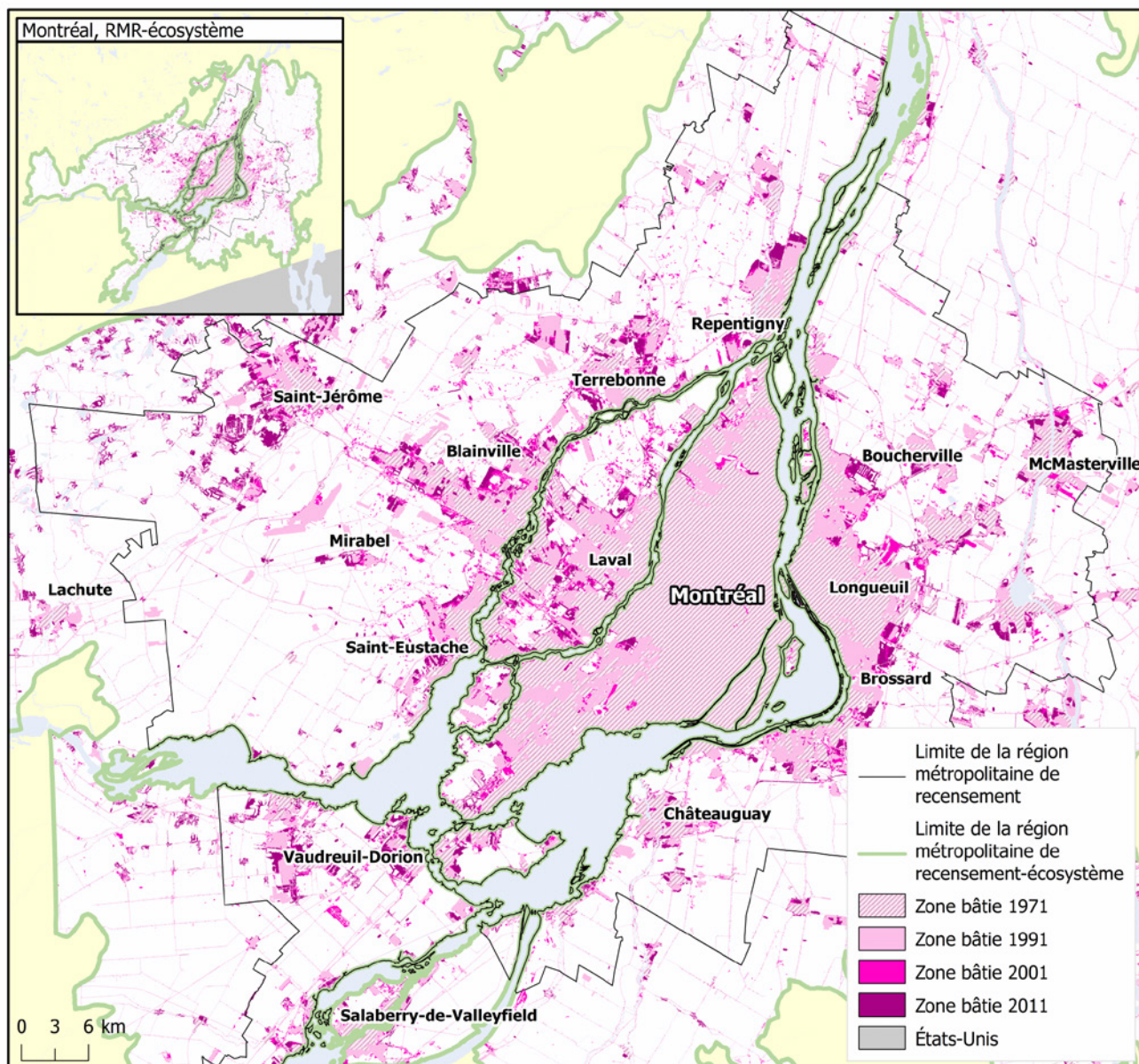
Faits saillants

- Au niveau de la RMR, la zone bâtie est passée de 755 km² en 1971 à 1 571 km² en 2011, en hausse de 108 %.
- Au niveau de la RMR-E, la zone bâtie est passée de 875 km² en 1971 à 2 135 km² en 2011, en hausse de 144 %.
- En 2011, la classe des terres naturelles et semi-naturelles était divisée de la façon suivante : forêts (66 %), eau (5 %) et autres terres (28 %).
- De 1971 à 2011, une superficie de 448 km² de terres arables et une superficie de 462 km² de terres naturelles et semi-naturelles ont été perdues au profit des zones habitées.
- Des terres naturelles et semi-naturelles converties en zones habitées entre 1971 et 2011, 60,3 % étaient des forêts, 24,3 % étaient des terres naturelles pour le pâturage et 15,4 % étaient classées dans la catégorie « Autres ».
- La population de la RMR a augmenté de 35 % pour passer de 2 823 639 à 3 824 221 entre 1971 et 2011.
- Le nombre de logements dans la RMR a progressé de 105 % pour passer de 826 231 à 1 696 210 entre 1971 et 2011.

Le paysage changeant des régions métropolitaines du Canada

Carte 3.15

Zone bâtie, région métropolitaine de recensement (RMR) et région métropolitaine de recensement-écosystème (RMR-E) de Montréal, 1971, 1991, 2001 et 2011



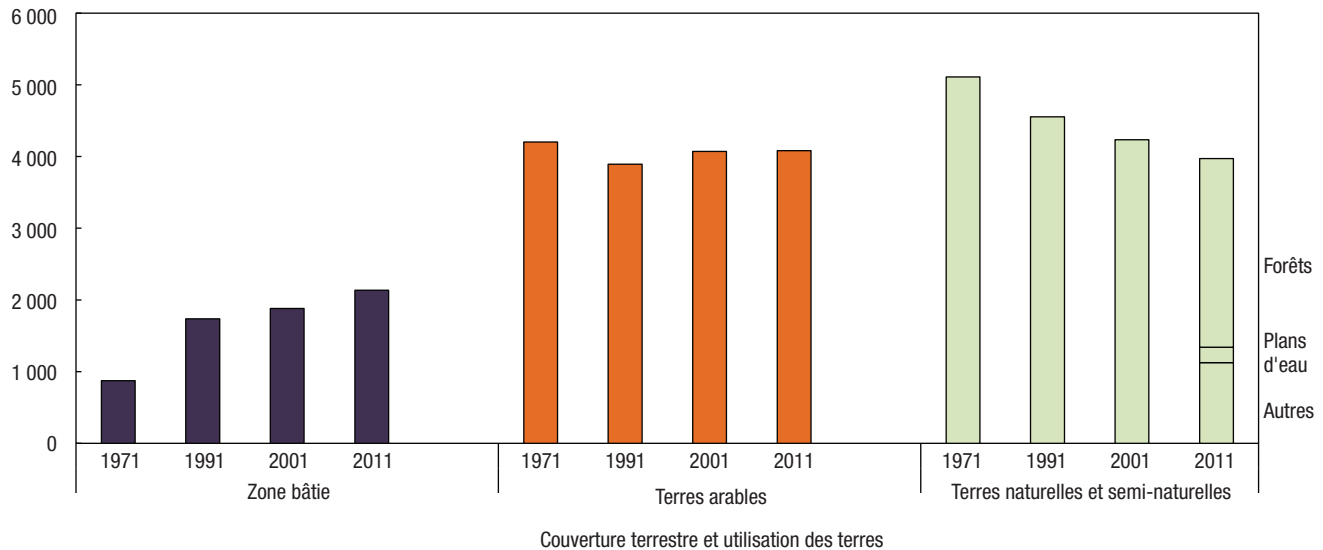
Note : Les sources de la zone bâtie de 1971 ne contiennent pas le même niveau de détail que pour les années plus récentes.

Sources : Statistique Canada, Division de la statistique de l'environnement, de l'énergie et des transports, 2016, totalisation spéciale de données provenant de Ressources naturelles Canada (RNCAN), Centre canadien de télédétection (CCT), 1999, *Inventaire des terres du Canada : utilisation des sols (vers 1966)*, ftp://ftp2.cits.rncan.gc.ca/pub/geott/cli_250k/landuse/ (site consulté le 15 septembre 2015); RNCAN, CCT, 1999, *Programme de surveillance de l'utilisation des terres du Canada (PSUTC) : utilisation des terres (1971)*, ftp://ftp2.cits.rncan.gc.ca/pub/geott/clump/clump_1971/ (site consulté le 15 septembre 2015); Agriculture et Agroalimentaire Canada, 2015, *Utilisation des terres en 1990, 2000 et 2010*, <http://ouvert.canada.ca/data/fr/dataset/18e3ef1a-497c-40c6-8326-aac1a34a0dec> (site consulté le 16 septembre 2015); RNCAN, Centre canadien de cartographie et d'observation de la Terre, 2014, *CanVec+*, <ftp://ftp2.cits.rncan.gc.ca/pub/canvec+/shp/> (site consulté le 10 août 2015); United States Census Bureau, 2014, *Digital cartographic file in shapefile format – States*, fichier : *cb_2014_us_state_500k.zip*, http://www.census.gov/geo/maps-data/data/cbf/cbf_state.html (site consulté le 29 octobre 2015).

Le paysage changeant des régions métropolitaines du Canada

Graphique 3.29
Couverture terrestre et utilisation des terres, région métropolitaine de recensement-écosystème (RMR-E) de Montréal, 1971, 1991, 2001 et 2011

kilomètres carrés

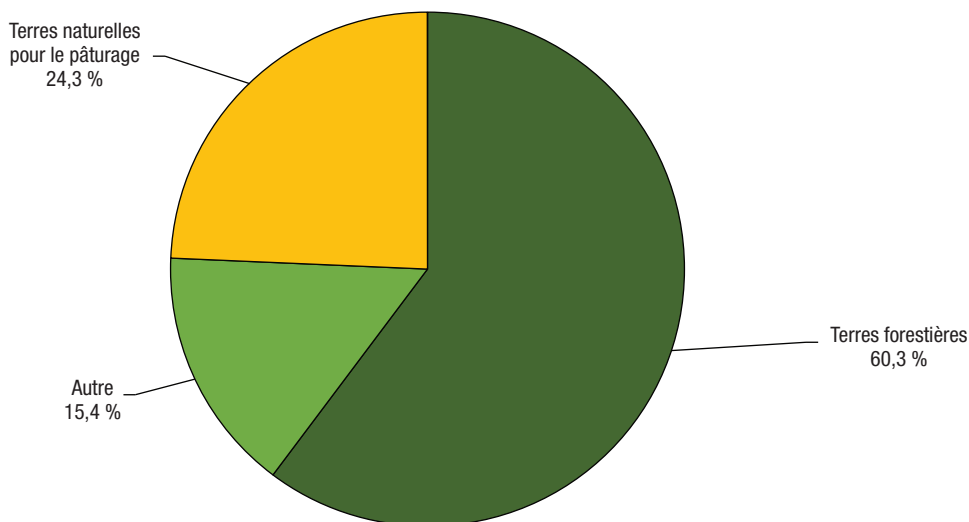


Notes : La zone bâtie de 1971 est fondée sur l'*Inventaire des terres du Canada : utilisation des sols* (ITC : US) et le *Programme de surveillance de l'utilisation des terres du Canada* (PSUTC) avec la modélisation des routes. Les zones bâties fondées sur l'ITC : US et le PSUTC qui n'étaient pas bâties d'après l'ensemble de données *Utilisation des terres en 1990* d'AAC ont été retirées des données sur les zones bâties de 1971 et reclassées selon leur couverture en 1990. Les estimations de la couverture des zones bâties pour les autres années sont tirées d'*Utilisation des terres en 1990, 2000 et 2010*. Les terres arables sont composées des terres en culture, des pâturages cultivés ou ensemencés et des terres en jachère, selon les données interpolées du Recensement de l'agriculture. Les terres naturelles et semi-naturelles constituent la superficie résiduelle après le retranchement des zones bâties et des terres arables de la superficie totale. Puisqu'il s'agit du calcul d'un résiduel, la catégorie pourrait également comprendre des habitations et autres bâtiments, en particulier ceux situés sur de grands lots et dans les régions rurales, car ils peuvent ne pas être saisis par imagerie satellitaire comme des zones bâties, notamment en raison de la résolution des données et du couvert arborescent. Pour 2011, les forêts et les plans d'eau sont ventilés séparément en fonction des données de l'*Inventaire des cultures d'AAC, 2011* et de *CanVec+*, respectivement. Les autres terres naturelles et semi-naturelles forment une catégorie résiduelle qu'on calcule en soustrayant toutes les autres catégories de la superficie totale.

Sources : Statistique Canada, Division de la statistique de l'environnement, de l'énergie et des transports, 2016, totalisation spéciale de données provenant de Ressources naturelles Canada (RNCAN), Centre canadien de télédétection (CCT), 1999, *Inventaire des terres du Canada : utilisation des sols (vers 1966)*, ftp://ftp2.cits.mcan.gc.ca/pub/geott/cli_250k/landuse/ (site consulté le 15 septembre 2015); RNCAN, CCT, 1999, *Programme de surveillance de l'utilisation des terres du Canada (PSUTC) : utilisation des terres (1971)*, ftp://ftp2.cits.mcan.gc.ca/pub/geott/clump/clump_1971/ (site consulté le 15 septembre 2015); Agriculture et Agroalimentaire Canada (AAC), 2015, *Utilisation des terres en 1990, 2000 et 2010*, <http://ouvert.canada.ca/data/fr/dataset/18e3ef1a-497c-40c6-8326-aac1a34a0dec> (site consulté le 16 septembre 2015); AAC et Statistique Canada, totalisation spéciale, Recensement de l'agriculture, base des composantes géographiques de recensement, 2011 et 2001, Recensement de l'agriculture, base régulière, 1991 et 1971; AAC, 2013, *Inventaire des cultures d'AAC, 2011*, <http://ouvert.canada.ca/data/fr/dataset/58ca7629-4f6d-465a-88eb-ad7fd3a847e3> (site consulté le 10 août 2015); RNCAN, Centre canadien de cartographie et d'observation de la Terre, 2014, *CanVec+*, <ftp://ftp2.cits.mcan.gc.ca/pub/canvec+/shp/> (site consulté le 10 août 2015).

Graphique 3.30

Terres naturelles et semi-naturelles perdues au profit de la zone habitée, certaines catégories de terres, région métropolitaine de recensement-écosystème (RMR-E) de Montréal, 1971 à 2011



Notes : Pour calculer les terres naturelles et semi-naturelles perdues au profit de la zone habitée, nous avons superposé la croissance dans les zones habitées de 1971 à 2011 à la couche de base de l'*Inventaire des terres du Canada : utilisation des sols* (ITC : US), et pour les zones où la zone habitée de 1971 a été réduite, à la zone reclassée d'après l'*Utilisation des terres en 1990* d'AAC. Ne comprend pas les terres naturelles et semi-naturelles perdues au profit des routes. La catégorie « Autre » pourrait comprendre le roc et les surfaces sans végétation; les terres humides; les mines, les carrières, les sablières et les gravières; les zones récréatives extérieures; les autres terres naturelles et semi-naturelles et les zones non cartographiées.

Sources : Statistique Canada, Division de la statistique de l'environnement, de l'énergie et des transports, 2016, totalisation spéciale de données provenant de Ressources naturelles Canada (RNCAN), Centre canadien de télédétection (CCT), 1999, *Inventaire des terres du Canada : utilisation des sols (vers 1966)*, ftp://ftp2.cits.rncan.gc.ca/pub/geott/cli_250k/landuse/ (site consulté le 15 septembre 2015); RNCAN, CCT, 1999, *Programme de surveillance de l'utilisation des terres du Canada (PSUTC) : utilisation des terres (1971)*, ftp://ftp2.cits.rncan.gc.ca/pub/geott/clump/clump_1971/ (site consulté le 15 septembre 2015); Agriculture et Agroalimentaire Canada, 2015, *Utilisation des terres en 1990, 2000 et 2010*, <http://ouvert.canada.ca/data/fr/dataset/18e3ef1a-497c-40c6-8326-aac1a34a0dec> (site consulté le 16 septembre 2015).

Le paysage changeant des régions métropolitaines du Canada

Tableau 3.43

Population et logements, superficie totale et zone habitée, région métropolitaine de recensement (RMR) et région métropolitaine de recensement-écosystème (RMR-E) de Montréal, 1971, 1991, 2001 et 2011

	RMR ¹		RMR-écosystème ²	
	Superficie totale	Zone habitée ³	Superficie totale	Zone habitée ³
	nombre			
1971				
Population	2 823 639	2 758 768	3 124 315	2 973 546
Logements	826 231	810 470	903 950	867 375
1991				
Population	3 222 845	3 180 063	3 598 555	3 529 718
Logements	1 271 255	1 256 706	1 412 311	1 388 874
2001				
Population	3 398 965	3 361 378	3 793 042	3 701 182
Logements	1 458 594	1 444 556	1 630 258	1 594 313
2011				
Population	3 824 221	3 786 936	4 282 453	4 187 393
Logements	1 696 210	1 681 399	1 905 583	1 866 568
	pourcentage			
Variation de la population et des logements, 1971 à 2011				
Population	35	37	37	41
Logements	105	107	111	115

1. Les limites des régions métropolitaines de recensement de 2011 ont été utilisées pour toutes les années.

2. Les RMR-écosystème (RMR-E) combinent tout polygone des pédo-paysages du Canada (PPC) contenu dans les limites d'une RMR ou qui a un point d'intersection avec celles-ci, ainsi que les polygones des PPC qui se trouvent entièrement dans les limites de cette RMR-E nouvellement formée.

3. La zone habitée est définie comme la zone bâtie sans les routes. Les chiffres de population et de logements des zones habitées comprennent les points de secteurs de dénombrement de 1971 et de 1991 et les points d'îlots de diffusion de 2001 et de 2011 situés à moins de 400 m de la zone habitée. Les données sur la population et les logements pour 2001 et 2011 sont à une échelle plus précise que les données pour 1971 et 1991 et peuvent donc être mieux appariées aux zones habitées, ce qui peut limiter la comparabilité des données au fil du temps.

Sources : Statistique Canada, Division de la statistique de l'environnement, de l'énergie et des transports, 2016, totalisation spéciale de données provenant des recensements de la population de 1971, 1991, 2001 et 2011; Ressources naturelles Canada (RNCAN), Centre canadien de télédétection (CCT), 1999, *Inventaire des terres du Canada : utilisation des sols (vers 1966)*, ftp://ftp2.cits.mcan.gc.ca/pub/geott/cli_250k/landuse/ (site consulté le 15 septembre 2015); RNCAN, CCT, 1999, *Programme de surveillance de l'utilisation des terres du Canada (PSUTC) : utilisation des terres (1971)*, ftp://ftp2.cits.mcan.gc.ca/pub/geott/clump/clump_1971/ (site consulté le 15 septembre 2015); Agriculture et Agroalimentaire Canada, 2015, *Utilisation des terres en 1990, 2000 et 2010*, <http://ouvert.canada.ca/data/fr/dataset/18e3ef1a-497c-40c6-8326-aac1a34a0dec> (site consulté le 16 septembre 2015).

Le paysage changeant des régions métropolitaines du Canada

Tableau 3.44

Couverture terrestre et utilisation des terres, région métropolitaine de recensement (RMR) et région métropolitaine de recensement-écosystème (RMR-E) de Montréal, 1971, 1991, 2001 et 2011

	RMR ¹	RMR-écosystème ²	RMR en proportion de la RMR-écosystème
	kilomètres carrés		pourcentage
Superficie totale des terres	4 258	10 186	42
1971			
Superficie totale des zones bâties ³	755	875	86
Zone habitée	520	581	89
Routes	235	294	80
Arable ⁴	..	4 201	..
Naturelle et semi-naturelle ⁵	..	5 110	..
1991			
Superficie totale des zones bâties ⁶	1 297	1 737	75
Zone habitée	893	1 153	77
Routes	404	584	69
Arable ⁴	..	3 894	..
Naturelle et semi-naturelle ⁵	..	4 555	..
2001			
Superficie totale des zones bâties ⁶	1 410	1 882	75
Zone habitée	999	1 291	77
Routes	410	591	69
Arable ⁴	..	4 070	..
Naturelle et semi-naturelle ⁵	..	4 234	..
2011			
Superficie totale des zones bâties ⁶	1 571	2 135	74
Zone habitée	1 128	1 491	76
Routes	443	643	69
Arable ⁴	..	4 081	..
Naturelle et semi-naturelle ⁷	..	3 970	..
Forêts	..	2 629	..
Plans d'eau	..	216	..
Autres	..	1 125	..
		pourcentage	
Variation de la couverture terrestre et de l'utilisation des terres, 1971 à 2011			
Superficie totale des zones bâties ^{3,6}	108	144	...
Arable ⁴	...	-3	...
Naturelle et semi-naturelle ⁵	...	-22	...

1. Les limites des régions métropolitaines de recensement de 2011 ont été utilisées pour toutes les années. La superficie totale exclut les plans d'eau.
2. Les RMR-écosystème (RMR-E) combinent tout polygone des pédo-paysages du Canada (PPC) contenu dans les limites d'une RMR ou qui a un point d'intersection avec celles-ci, ainsi que les polygones des PPC qui se trouvent entièrement dans les limites de cette RMR-E nouvellement formée. Comprend toutes les surfaces terrestres et les plans d'eau.
3. La zone bâtie de 1971 est fondée sur l'*Inventaire des terres du Canada : utilisation des sols* (ITC : US) et le *Programme de surveillance de l'utilisation des terres au Canada* (PSUTC), code B – urbain, zones construites. Les zones bâties fondées sur l'ITC : US et le PSUTC qui n'étaient pas bâties d'après l'ensemble de données *Utilisation des terres en 1990* d'AAC ont été retirées des données sur les zones bâties de 1971 et reclassées selon leur couverture en 1990. Pour améliorer la comparabilité avec les autres années, on a recensé les routes situées dans la zone bâtie principale et on les a supprimées pour produire la zone habitée de 1971. L'ensemble de données de 1971 ne comprenait pas de routes situées à l'extérieur de la zone bâtie principale. On a modélisé les routes en appliquant à la zone habitée de 1971 le ratio des routes à la zone habitée de 1990.
4. Les terres arables sont composées des terres en culture, des pâturages cultivés ou ensemencés et des terres en jachère, selon les données interpolées du Recensement de l'agriculture.
5. Les terres naturelles et semi-naturelles constituent la superficie résiduelle après le retranchement des zones bâties et des terres arables de la superficie totale. Puisqu'il s'agit du calcul d'un résiduel, la catégorie pourrait également comprendre des habitations et autres bâtiments, en particulier ceux situés sur de grands lots et dans les régions rurales, car ils peuvent ne pas être saisis par imagerie satellitaire comme des zones bâties, notamment en raison de la résolution des données et du couvert arborescent.
6. Les estimations de la zone bâtie pour 1991, 2001 et 2011 sont fondées sur l'*Utilisation des terres en 1990, 2000 et 2010*, codes 21 (lieux habités – zones bâties et urbaines) et 25 (routes – primaires, secondaires et tertiaires).
7. Pour 2011, les forêts et les plans d'eau sont ventilés séparément en fonction des données de l'*Inventaire des cultures d'AAC, 2011* et de *CanVec+*, respectivement. Les autres terres naturelles et semi-naturelles forment une catégorie résiduelle qu'on calcule en soustrayant toutes les autres catégories de la superficie totale. L'évolution au fil du temps pour ces catégories requière davantage de validation avant publication.

Sources : Statistique Canada, Division de la statistique de l'environnement, de l'énergie et des transports, 2016, totalisation spéciale de données provenant de Ressources naturelles Canada (RNCAN), Centre canadien de télédétection (CCT), 1999, *Inventaire des terres du Canada : utilisation des sols (vers 1966)*, ftp://ftp2.cits.rncan.gc.ca/pub/geott/cll_250k/landuse/ (site consulté le 15 septembre 2015); RNCAN, CCT, 1999, *Programme de surveillance de l'utilisation des terres du Canada (PSUTC) : utilisation des terres (1971)*, ftp://ftp2.cits.rncan.gc.ca/pub/geott/clump/clump_1971/ (site consulté le 15 septembre 2015); Agriculture et Agroalimentaire Canada (AAC), 2015, *Utilisation des terres en 1990, 2000 et 2010*, <http://ouvert.canada.ca/data/fr/dataset/58ca7629-4f6d-465a-88eb-ad7fd3a847e3> (site consulté le 16 septembre, 2015); AAC et Statistique Canada, totalisation spéciale, Recensement de l'agriculture, base des composantes géographiques de recensement, 2011 et 2001, Recensement de l'agriculture, base régulière, 1991 et 1971; AAC, 2013, *Inventaire des cultures d'AAC, 2011*, <http://ouvert.canada.ca/data/fr/dataset/58ca7629-4f6d-465a-88eb-ad7fd3a847e3> (site consulté le 10 août 2015); RNCAN, Centre canadien de cartographie et d'observation de la Terre, 2014, *CanVec+*, <ftp://ftp2.cits.rncan.gc.ca/pub/canvec+/shp/> (site consulté le 10 août 2015).

Le paysage changeant des régions métropolitaines du Canada

Tableau 3.45

Compte d'actifs écosystémiques, région métropolitaine de recensement-écosystème (RMR-E) de Montréal, 1971 à 2011

	Superficie totale des zones bâties ¹			
	Zone habitée	Routes	Arable ²	Terres naturelles et semi-naturelles ³
	kilomètres carrés			
Stock d'ouverture 1971	581	294	4,201	5,110
Terres perdues au profit de la zone habitée	-448	-462
Reste des changements ⁴	911	349	328	-677
Stock de clôture 2011	1,491	643	4,081	3,970

1. Les données sur les zones bâties sont tirées de multiples sources. La zone bâtie de 1971 est fondée sur l'*Inventaire des terres du Canada : utilisation des sols* (ITC : US) et le *Programme de surveillance de l'utilisation des terres au Canada* (PSUTC). Les zones bâties fondées sur l'ITC : US et le PSUTC qui n'étaient pas bâties d'après l'ensemble de données *Utilisation des terres en 1990* d'AAC ont été retirées des données sur les zones bâties de 1971 et reclassées selon leur couverture en 1990. Pour améliorer la comparabilité avec les autres années, on a recensé les routes situées dans la zone bâtie principale et on les a supprimées pour produire la zone habitée de 1971. L'ensemble de données de 1971 ne comprenait pas de routes situées à l'extérieur de la zone bâtie principale. On a modélisé les routes en appliquant à la zone habitée de 1971 le ratio des routes à la zone habitée de 1990. Les estimations de la zone bâtie pour 2011 sont fondées sur l'*Utilisation des terres en 1990, 2000 et 2010*, codes 21 (lieux habités – zones bâties et urbaines) et 25 (routes – primaires, secondaires et tertiaires).

2. Pour calculer les terres arables perdues au profit de la zone habitée, nous avons superposé la croissance des zones habitées de 1971 à 2011 à la couche de base de l'ITC : US et, pour les zones où la zone habitée de 1971 a été réduite, à la zone reclassée d'après l'*Utilisation des terres en 1990* d'AAC. Inclut les classes de l'ITC suivantes : terres en culture, pâturages et cultures fourragères améliorés, vergers et vignobles et horticulture.

3. Pour calculer les terres naturelles et semi-naturelles perdues au profit de la zone habitée, nous avons superposé la croissance des zones habitées de 1971 à 2011 à la couche de base de l'ITC : US et, pour les zones où la zone habitée de 1971 a été réduite, à la zone reclassée d'après l'*Utilisation des terres en 1990* d'AAC. Inclut les classes de l'ITC suivantes : terres forestières, pâturages naturels et prairies, zones récréatives extérieures, roc et surfaces sans végétation, terres humides dégagées et zones non cartographiées.

4. La rangée du reste des changements fait état des changements autres que les terres agricoles et naturelles perdues au profit de la zone bâtie qui sont survenus de 1971 à 2011. Ces valeurs sont déterminées selon une procédure comptable et représentent la différence résiduelle entre le stock d'ouverture et le stock de clôture.

Sources : Statistique Canada, Division de la statistique de l'environnement, de l'énergie et des transports, 2016, totalisation spéciale de données provenant de Ressources naturelles Canada (RNCAN), Centre canadien de télédétection (CCT), *Inventaire des terres du Canada : utilisation des sols (vers 1966)*, ftp://ftp2.cits.rncan.gc.ca/pub/geott/cli_250k/landuse/ (site consulté le 15 septembre 2015); RNCAN, CCT, 1999, *Programme de surveillance de l'utilisation des terres du Canada (PSUTC) : utilisation des terres (1971)*, ftp://ftp2.cits.rncan.gc.ca/pub/geott/clump/clump_1971/ (site consulté le 15 septembre 2015); Agriculture et Agroalimentaire Canada (AAC), 2015, *Utilisation des terres en 1990, 2000 et 2010*, <http://ouvert.canada.ca/data/fr/dataset/18e3ef1a-497c-40c6-8326-aac1a34a0dec> (site consulté le 16 septembre, 2015); AAC et Statistique Canada, totalisation spéciale, Recensement de l'agriculture, base des composantes géographiques de recensement, 2011 et 2001, Recensement de l'agriculture, base régulière, 1991 et 1971; RNCAN, Centre canadien de cartographie et d'observation de la Terre, 2014, *Canvec+*, <ftp://ftp2.cits.rncan.gc.ca/pub/canvec+/shp/> (site consulté le 10 août 2015).

Liens vers des renseignements utiles

Tableaux par région métropolitaine : Montréal

www.statcan.gc.ca/tables-tableaux/sum-som/102/met01/met115-fra.htm

RMR de Montréal, pourcentage des logements privés dont le propriétaire est un membre du ménage en 2011 (carte 1 de 2)

www12.statcan.gc.ca/nhs-enm/2011/as-sa/map-carte/pdf/2011-99014-006-462-013-01-00-fra.pdf

RMR de Montréal, pourcentage des logements privés dont le propriétaire est un membre du ménage en 2011 (carte 2 de 2)

www12.statcan.gc.ca/nhs-enm/2011/as-sa/map-carte/pdf/2011-99014-006-462-013-01-01-fra.pdf

RMR de Montréal, pourcentage des ménages propriétaires dans les logements privés consacrant 30 % ou plus du revenu total du ménage aux coûts d'habitation en 2011 (carte 1 de 2)

www12.statcan.gc.ca/nhs-enm/2011/as-sa/map-carte/pdf/2011-99014-006-462-013-02-00-fra.pdf

RMR de Montréal, pourcentage des ménages propriétaires dans les logements privés consacrant 30 % ou plus du revenu total du ménage aux coûts d'habitation en 2011 (carte 2 de 2)

www12.statcan.gc.ca/nhs-enm/2011/as-sa/map-carte/pdf/2011-99014-006-462-013-02-01-fra.pdf

RMR de Montréal, pourcentage des ménages locataires dans les logements privés consacrant 30 % ou plus du revenu total du ménage aux coûts d'habitation en 2011 (carte 1 de 2)

www12.statcan.gc.ca/nhs-enm/2011/as-sa/map-carte/pdf/2011-99014-006-462-013-03-00-fra.pdf

RMR de Montréal, pourcentage des ménages locataires dans les logements privés consacrant 30 % ou plus du revenu total du ménage aux coûts d'habitation en 2011 (carte 2 de 2)

www12.statcan.gc.ca/nhs-enm/2011/as-sa/map-carte/pdf/2011-99014-006-462-013-03-01-fra.pdf

RMR de Montréal, valeur moyenne des logements privés dont le propriétaire est un membre du ménage en 2011 (carte 1 de 2)

www12.statcan.gc.ca/nhs-enm/2011/as-sa/map-carte/pdf/2011-99014-006-462-013-04-00-fra.pdf

RMR de Montréal, valeur moyenne des logements privés dont le propriétaire est un membre du ménage en 2011 (carte 2 de 2)

www12.statcan.gc.ca/nhs-enm/2011/as-sa/map-carte/pdf/2011-99014-006-462-013-04-01-fra.pdf

RMR de Montréal, variation de la population, 2006 à 2011, selon les secteurs de recensement de 2011 (carte 1 de 2)

www12.statcan.gc.ca/census-recensement/2011/geo/map-carte/pdf/thematic/2011-98310-001-462-013-01-00-fra.pdf

RMR de Montréal, variation de la population, 2006 à 2011, selon les secteurs de recensement de 2011 (carte 2 de 2)

www12.statcan.gc.ca/census-recensement/2011/geo/map-carte/pdf/thematic/2011-98310-001-462-013-01-01-fra.pdf

RMR de Montréal, pourcentage de la population active occupée utilisant une automobile, un camion ou une fourgonnette pour se rendre au travail en 2011 selon les secteurs de recensement de 2011 (carte 1 de 2)

www12.statcan.gc.ca/nhs-enm/2011/as-sa/map-carte/pdf/2011-99012-005-462-013-07-00-fra.pdf

RMR de Montréal, pourcentage de la population active occupée utilisant une automobile, un camion ou une fourgonnette pour se rendre au travail en 2011 selon les secteurs de recensement de 2011 (carte 2 de 2)

www12.statcan.gc.ca/nhs-enm/2011/as-sa/map-carte/pdf/2011-99012-005-462-013-07-01-fra.pdf

Le paysage changeant des régions métropolitaines du Canada

Produit intérieur brut des régions métropolitaines, estimations expérimentales, tableau CANSIM n° 381-5000
www5.statcan.gc.ca/cansim/a26?id=3815000&pattern=&p2=-1&stByVal=1&p1=1&tabMode=dataTable&paSer=&csid=&retrLang=fra&lang=fra

RMR de Montréal, profil du recensement, 2011

www12.statcan.gc.ca/census-recensement/2011/dp-pd/prof/details/page.cfm?Lang=F&Geo1=RMR&Code1=462&Geo2=PR&Code2=24&Data=Count&SearchText=montrea&SearchType=Begins&SearchPR=01&BI=All&Custom=&TABID=1

RMR de Montréal, profil de l'Enquête nationale auprès des ménages (ENM), 2011

www12.statcan.gc.ca/nhs-enm/2011/dp-pd/prof/details/page.cfm?Lang=F&Geo1=RMR&Code1=462&Data=Count&SearchText=montreal&SearchType=Begins&SearchPR=01&AI=All&BI=All&Custom=&TABID=1