

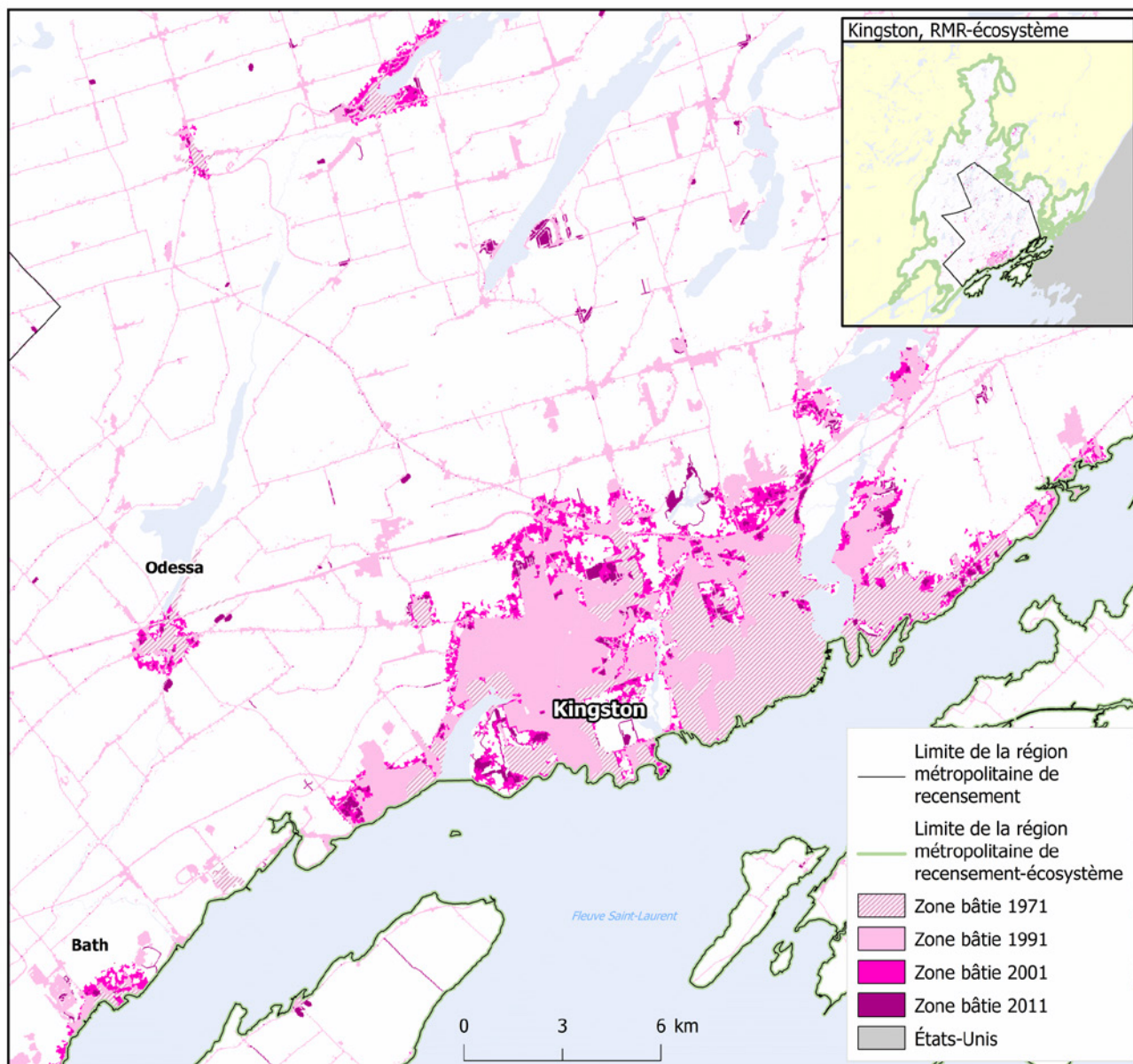
Kingston, Ontario

Faits saillants

- Au niveau de la RMR, la zone bâtie est passée de 43 km² en 1971 à 208 km² en 2011, en hausse de 382 %.
- Au niveau de la RMR-E, la zone bâtie est passée de 58 km² en 1971 à 361 km² en 2011, en hausse de 526 %.
- En 2011, la classe des terres naturelles et semi-naturelles était divisée de la façon suivante : forêts (51 %), eau (12 %) et autres terres (37 %).
- De 1971 à 2011, une superficie de 83 km² de terres arables et une superficie de 98 km² de terres naturelles et semi-naturelles ont été perdues au profit des zones habitées.
- Des terres naturelles et semi-naturelles converties en zones habitées entre 1971 et 2011, 52,3 % étaient des forêts, 40,9 % étaient des terres naturelles pour le pâturage et 6,8 % étaient classées dans la catégorie « Autres ».
- La population de la RMR a augmenté de 51 % pour passer de 105 669 à 159 561 entre 1971 et 2011.
- Le nombre de logements dans la RMR a progressé de 146 % pour passer de 30 056 à 73 889 entre 1971 et 2011.

Carte 3.11

Zone bâtie, région métropolitaine de recensement (RMR) et région métropolitaine de recensement-écosystème (RMR-E) de Kingston, 1971, 1991, 2001 et 2011

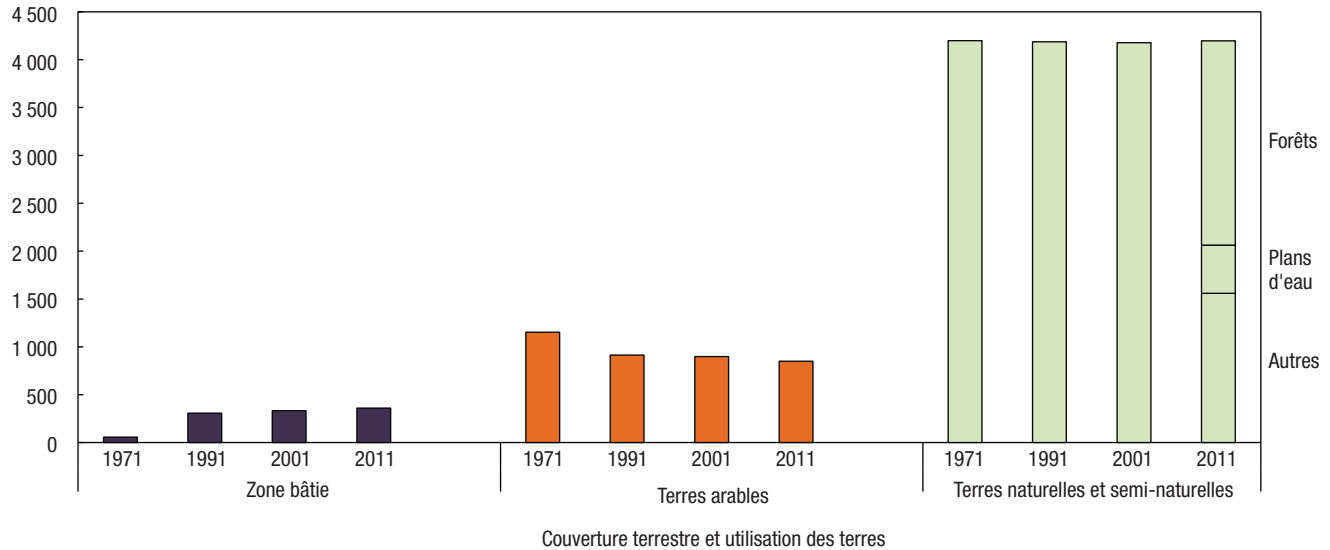


Notes : Les données du Programme de surveillance de l'utilisation des terres du Canada (PSUTC) n'étaient pas disponibles — il se peut que la zone bâtie de 1971 soit sous-estimée. Les sources de la zone bâtie de 1971 ne contiennent pas le même niveau de détail que pour les années plus récentes.

Sources : Statistique Canada, Division de la statistique de l'environnement, de l'énergie et des transports, 2016, totalisation spéciale de données provenant de Ressources naturelles Canada (RNCAN), Centre canadien de télédétection (CCT), 1999, *Inventaire des terres du Canada : utilisation des sols (vers 1966)*, ftp://ftp2.cits.rncan.gc.ca/pub/geott/cli_250k/landuse/ (site consulté le 15 septembre 2015); Agriculture et Agroalimentaire Canada, 2015, *Utilisation des terres en 1990, 2000 et 2010*, <http://ouvert.canada.ca/data/fr/dataset/18e3ef1a-497c-40c6-8326-aac1a34a0dec> (site consulté le 16 septembre 2015); RNCAN, Centre canadien de cartographie et d'observation de la Terre, 2014, *CanVec+*, <ftp://ftp2.cits.rncan.gc.ca/pub/canvec+/shp/> (site consulté le 10 août 2015); United States Census Bureau, 2014, *Digital cartographic file in shapefile format – States*, fichier : *cb_2014_us_state_500k.zip*, http://www.census.gov/geo/maps-data/data/cbf/cbf_state.html (site consulté le 29 octobre 2015).

Graphique 3.21
Couverture terrestre et utilisation des terres, région métropolitaine de recensement-écosystème (RMR-E) de Kingston, 1971, 1991, 2001 et 2011

kilomètres carrés

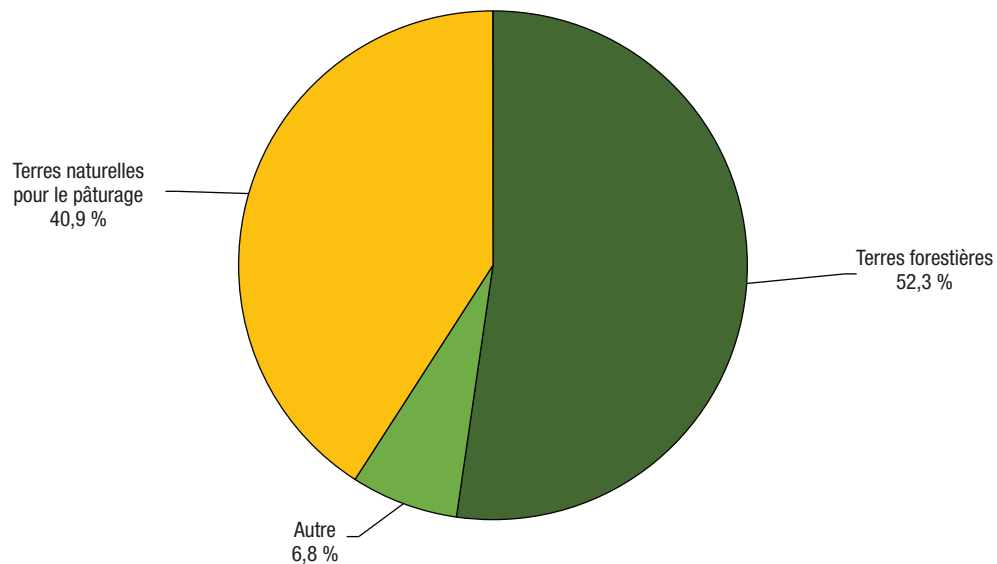


Notes : La zone bâtie de 1971 est fondée sur l'*Inventaire des terres du Canada : utilisation des sols* (ITC : US) avec la modélisation des routes. Les données du *Programme de surveillance de l'utilisation des terres du Canada* (PSUTC) excluent les RMR de Moncton, Trois-Rivières, Sherbrooke, Peterborough, Kingston, Barrie, Brantford, Kelowna et Abbotsford–Mission. Par conséquent, il se peut que la zone bâtie de 1971 soit sous-estimée pour ces RMR. Les zones bâties fondées sur l'ITC : US qui n'étaient pas bâties d'après l'ensemble de données *Utilisation des terres en 1990* d'AAC ont été retirées des données sur les zones bâties de 1971 et reclassées selon leur couverture en 1990. Les estimations de la couverture des zones bâties pour les autres années sont tirées d'*Utilisation des terres en 1990, 2000 et 2010*. Les terres arables sont composées des terres en culture, des pâturages cultivés ou ensemencés et des terres en jachère, selon les données interpolées du Recensement de l'agriculture. Les terres naturelles et semi-naturelles constituent la superficie résiduelle après le retranchement des zones bâties et des terres arables de la superficie totale. Puisqu'il s'agit du calcul d'un résiduel, la catégorie pourrait également comprendre des habitations et autres bâtiments, en particulier ceux situés sur de grands lots et dans les régions rurales, car ils peuvent ne pas être saisis par imagerie satellitaire comme des zones bâties, notamment en raison de la résolution des données et du couvert arborescent. Pour 2011, les forêts et les plans d'eau sont ventilés séparément en fonction des données de l'*Inventaire des cultures d'AAC, 2011* et de *CanVec+*, respectivement. Les autres terres naturelles et semi-naturelles forment une catégorie résiduelle qu'on calcule en soustrayant toutes les autres catégories de la superficie totale.

Sources : Statistique Canada, Division de la statistique de l'environnement, de l'énergie et des transports, 2016, totalisation spéciale de données provenant de Ressources naturelles Canada (RNCAN), Centre canadien de télédétection, (CCT), 1999, *Inventaire des terres du Canada : utilisation des sols (vers 1966)*, ftp://ftp2.cits.mcan.gc.ca/pub/geott/cli_250k/landuse/ (site consulté le 15 septembre 2015); Agriculture et Agroalimentaire Canada (AAC), 2015, *Utilisation des terres en 1990, 2000 et 2010*, <http://ouvert.canada.ca/data/fr/dataset/18e3ef1a-497c-40c6-8326-aac1a34a0dec> (site consulté le 16 septembre 2015); AAC et Statistique Canada, totalisation spéciale, Recensement de l'agriculture, base des composantes géographiques de recensement, 2011 et 2001, Recensement de l'agriculture, base régulière, 1991 et 1971; AAC, 2013, *Inventaire des cultures d'AAC, 2011*. <http://ouvert.canada.ca/data/fr/dataset/58ca7629-4f6d-465a-88eb-ad7fd3a847e3> (site consulté le 10 août 2015); RNCAN, Centre canadien de cartographie et d'observation de la

Graphique 3.22

Terres naturelles et semi-naturelles perdues au profit de la zone habitée, certaines catégories de terres, région métropolitaine de recensement-écosystème (RMR-E) de Kingston, 1971 à 2011



Notes : Pour calculer les terres naturelles et semi-naturelles perdues au profit de la zone habitée, nous avons superposé la croissance dans les zones habitées de 1971 à 2011 à la couche de base de l'*Inventaire des terres du Canada : utilisation des sols* (ITC : US), et pour les zones où la zone habitée de 1971 a été réduite, à la zone reclassée d'après l'*Utilisation des terres en 1990* d'AAC. Ne comprend pas les terres naturelles et semi-naturelles perdues au profit des routes. La catégorie « Autre » pourrait comprendre le roc et les surfaces sans végétation; les terres humides; les mines, les carrières, les sablières et les gravières; les zones récréatives extérieures; les autres terres naturelles et semi-naturelles et les zones non cartographiées.

Sources : Statistique Canada, Division de la statistique de l'environnement, de l'énergie et des transports, 2016, totalisation spéciale de données provenant de Ressources naturelles Canada, Centre canadien de télédétection, 1999, *Inventaire des terres du Canada : utilisation des sols (vers 1966)*, ftp://ftp2.cits.mcan.gc.ca/pub/geott/cli_250k/landuse/ (site consulté le 15 septembre 2015); Agriculture et Agroalimentaire Canada, 2015, *Utilisation des terres en 1990, 2000 et 2010*, <http://ouvert.canada.ca/data/fr/dataset/18e3ef1a-497c-40c6-8326-aac1a34a0dec> (site consulté le 16 septembre 2015).

Le paysage changeant des régions métropolitaines du Canada

Tableau 3.31

Population et logements, superficie totale et zone habitée, région métropolitaine de recensement (RMR) et région métropolitaine de recensement-écosystème (RMR-E) de Kingston, 1971, 1991, 2001 et 2011

	RMR ¹		RMR-écosystème ²	
	Superficie totale	Zone habitée ³	Superficie totale	Zone habitée ³
	nombre			
1971				
Population	105 669	78 517	134 692	87 631
Logements	30 056	23 119	38 411	25 887
1991				
Population	135 204	132 715	168 766	165 257
Logements	50 881	49 892	62 908	61 575
2001				
Population	144 106	130 812	181 838	155 001
Logements	64 530	58 091	83 111	70 669
2011				
Population	159 561	143 949	198 914	169 134
Logements	73 889	67 373	94 173	80 672
	pourcentage			
Variation de la population et des logements, 1971 à 2011				
Population	51	83	48	93
Logements	146	191	145	212

1. Les limites des régions métropolitaines de recensement de 2011 ont été utilisées pour toutes les années.

2. Les RMR-écosystème (RMR-E) combinent tout polygone des pédo-paysages du Canada (PPC) contenu dans les limites d'une RMR ou qui a un point d'intersection avec celles-ci, ainsi que les polygones des PPC qui se trouvent entièrement dans les limites de cette RMR-E nouvellement formée.

3. La zone habitée est définie comme la zone bâtie sans les routes. Les chiffres de population et de logements des zones habitées comprennent les points de secteurs de dénombrement de 1971 et de 1991 et les points d'îlots de diffusion de 2001 et de 2011 situés à moins de 400 m de la zone habitée. Les données sur la population et les logements pour 2001 et 2011 sont à une échelle plus précise que les données pour 1971 et 1991 et peuvent donc être mieux appariées aux zones habitées, ce qui peut limiter la comparabilité des données au fil du temps.

Sources : Statistique Canada, Division de la statistique de l'environnement, de l'énergie et des transports, 2016, *totalisation spéciale de données provenant des recensement de la population de 1971, 1991, 2001 et 2011*; Ressources naturelles Canada, Centre canadien de télédétection, 1999, *Inventaire des terres du Canada : utilisation des sols (vers 1966)*, ftp://ftp2.cits.rncan.gc.ca/pub/geott/ci_250k/landuse/ (site consulté le 15 septembre 2015); Agriculture et Agroalimentaire Canada, 2015, *Utilisation des terres en 1990, 2000 et 2010*, <http://ouvert.canada.ca/data/fr/dataset/18e3ef1a-497c-40c6-8326-aac1a34a0dec> (site consulté le 16 septembre 2015).

Le paysage changeant des régions métropolitaines du Canada

Tableau 3.32

Couverture terrestre et utilisation des terres, région métropolitaine de recensement (RMR) et région métropolitaine de recensement-écosystème (RMR-E) de Kingston, 1971, 1991, 2001 et 2011

	RMR ¹	RMR-écosystème ²	RMR en proportion de la RMR-écosystème
	kilomètres carrés		pourcentage
Superficie totale des terres	1 939	5 409	36
1971			
Superficie totale des zones bâties ³	43	58	75
Zone habitée	25	30	84
Routes	18	27	65
Arable ⁴	..	1 154	..
Naturelle et semi-naturelle ⁵	..	4 198	..
1991			
Superficie totale des zones bâties ⁵	176	307	57
Zone habitée	104	162	64
Routes	72	145	50
Arable ⁴	..	914	..
Naturelle et semi-naturelle ⁵	..	4 187	..
2001			
Superficie totale des zones bâties ⁶	194	334	58
Zone habitée	122	188	65
Routes	72	146	50
Arable ⁴	..	899	..
Naturelle et semi-naturelle ⁵	..	4 176	..
2011			
Superficie totale des zones bâties ⁶	208	361	58
Zone habitée	134	211	63
Routes	74	150	49
Arable ⁴	..	850	..
Naturelle et semi-naturelle ⁷	..	4 197	..
Forêts	..	2 134	..
Plans d'eau	..	503	..
Autres	..	1 560	..
		pourcentage	
Variation de la couverture terrestre et de l'utilisation des terres, 1971 à 2011			
Superficie totale des zones bâties ^{3,6}	382	526	...
Arable ⁴	...	-26	...
Naturelle et semi-naturelle ⁵	...	-0	...

1. Les limites des régions métropolitaines de recensement de 2011 ont été utilisées pour toutes les années. La superficie totale exclut les plans d'eau.

2. Les RMR-écosystème (RMR-E) combinent tout polygone des pédo-paysages du Canada (PPC) contenu dans les limites d'une RMR ou qui a un point d'intersection avec celles-ci, ainsi que les polygones des PPC qui se trouvent entièrement dans les limites de cette RMR-E nouvellement formée. Comprend toutes les surfaces terrestres et les plans d'eau.

3. La zone bâtie de 1971 est fondée sur l'*Inventaire des terres du Canada : utilisation des sols* (ITC : US), code B – urbain, zones construites. Les données du *Programme de surveillance de l'utilisation des terres au Canada* (PSUTC) excluent les RMR de Moncton, Trois-Rivières, Sherbrooke, Peterborough, Kingston, Barrie, Brantford, Kelowna et Abbotsford–Mission. Par conséquent, il se peut que la zone bâtie de 1971 soit sous-estimée pour ces RMR. Les zones bâties fondées sur l'ITC : US qui n'étaient pas bâties d'après l'ensemble de données *Utilisation des terres en 1990* d'AAC ont été retirées des données sur les zones bâties de 1971 et reclassées selon leur couverture en 1990. Pour améliorer la comparabilité avec les autres années, on a recensé les routes situées dans la zone bâtie principale et on les a supprimées pour produire la zone habitée de 1971. L'ensemble de données de 1971 ne comprenait pas de routes situées à l'extérieur de la zone bâtie principale. On a modélisé les routes en appliquant à la zone habitée de 1971 le ratio des routes à la zone habitée de 1990.

4. Les terres arables sont composées des terres en culture, des pâturages cultivés ou ensemencés et des terres en jachère, selon les données interpolées du Recensement de l'agriculture.

5. Les terres naturelles et semi-naturelles constituent la superficie résiduelle après le retranchement des zones bâties et des terres arables de la superficie totale. Puisqu'il s'agit du calcul d'un résiduel, la catégorie pourrait également comprendre des habitations et autres bâtiments, en particulier ceux situés sur de grands lots et dans les régions rurales, car ils peuvent ne pas être saisis par imagerie satellitaire comme des zones bâties, notamment en raison de la résolution des données et du couvert arborescent.

6. Les estimations de la zone bâtie pour 1991, 2001 et 2011 sont fondées sur l'*Utilisation des terres en 1990, 2000 et 2010*, codes 21 (lieux habités – zones bâties et urbaines) et 25 (routes – primaires, secondaires et tertiaires).

7. Pour 2011, les forêts et les plans d'eau sont ventilés séparément en fonction des données de l'*Inventaire des cultures d'AAC, 2011* et de *CanVec+*, respectivement. Les autres terres naturelles et semi-naturelles forment une catégorie résiduelle qu'on calcule en soustrayant toutes les autres catégories de la superficie totale. L'évolution au fil du temps pour ces catégories requière davantage de validation avant publication.

Sources : Statistique Canada, Division de la statistique de l'environnement, de l'énergie et des transports, 2016, *totalisation spéciale de données provenant de Ressources naturelles Canada (RNCAN), Centre canadien de télédétection, 1999, Inventaire des terres du Canada: utilisation des sols (vers 1966)*, ftp://ftp2.cits.rncan.gc.ca/pub/geott/cli_250k/landuse/ (site consulté le 15 septembre 2015); Agriculture et Agroalimentaire Canada (AAC), 2015, *Utilisation des terres en 1990, 2000 et 2010*, <http://ouvert.canada.ca/data/fr/dataset/58ca7629-4f6d-465a-88eb-ad7fd3a847e3> (site consulté le 16 septembre, 2015); AAC et Statistique Canada, *totalisation spéciale, Recensement de l'agriculture, base des composantes géographiques de recensement, 2011 et 2001*, Recensement de l'agriculture, base régulière, 1991 et 1971; AAC, 2013, *Inventaire des cultures d'AAC, 2011*, <http://ouvert.canada.ca/data/fr/dataset/58ca7629-4f6d-465a-88eb-ad7fd3a847e3> (site consulté le 10 août 2015); RNCAN, Centre canadien de cartographie et d'observation de la Terre, 2014, *CanVec+*, <ftp://ftp2.cits.rncan.gc.ca/pub/canvec+/shp/> (site consulté le 10 août 2015).

Le paysage changeant des régions métropolitaines du Canada

Tableau 3.33

Compte d'actifs écosystémiques, région métropolitaine de recensement-écosystème (RMR-E) de Kingston, 1971 à 2011

	Superficie totale des zones bâties ¹			Terres naturelles et semi-naturelles ³
	Zone habitée	Routes	Arable ²	
	kilomètres carrés			
Stock d'ouverture 1971	30	27	1 154	4 198
Terres perdues au profit de la zone habitée	-83	-98
Reste des changements ⁴	181	123	-221	98
Stock de clôture 2011	211	150	850	4 197

1. Les données sur les zones bâties sont tirées de multiples sources. La zone bâtie de 1971 est fondée sur l'*Inventaire des terres du Canada : utilisation des sols* (ITC : US). Les données du *Programme de surveillance de l'utilisation des terres au Canada* (PSUTC) excluent les RMR de Moncton, Trois-Rivières, Sherbrooke, Peterborough, Kingston, Barrie, Brantford, Kelowna et Abbotsford–Mission. Par conséquent, il se peut que la zone bâtie de 1971 soit sous-estimée pour ces RMR. Les zones bâties fondées sur l'ITC : US qui n'étaient pas bâties d'après l'ensemble de données *Utilisation des terres en 1990* d'AAC ont été retirées des données sur les zones bâties de 1971 et reclassées selon leur couverture en 1990. Pour améliorer la comparabilité avec les autres années, on a recensé les routes situées dans la zone bâtie principale et on les a supprimées pour produire la zone habitée de 1971. L'ensemble de données de 1971 ne comprenait pas de routes situées à l'extérieur de la zone bâtie principale. On a modélisé les routes en appliquant à la zone habitée de 1971 le ratio des routes à la zone habitée de 1990. Les estimations de la zone bâtie pour 2011 sont fondées sur l'*Utilisation des terres en 1990, 2000 et 2010*, codes 21 (lieux habités – zones bâties et urbaines) et 25 (routes – primaires, secondaires et tertiaires).

2. Pour calculer les terres arables perdues au profit de la zone habitée, nous avons superposé la croissance des zones habitées de 1971 à 2011 à la couche de base de l'ITC : US et, pour les zones où la zone habitée de 1971 a été réduite, à la zone reclassée d'après l'*Utilisation des terres en 1990* d'AAC. Inclut les classes de l'ITC suivantes : terres en culture, pâturages et cultures fourragères améliorés, vergers et vignobles et horticulture.

3. Pour calculer les terres naturelles et semi-naturelles perdues au profit de la zone habitée, nous avons superposé la croissance des zones habitées de 1971 à 2011 à la couche de base de l'ITC : US et, pour les zones où la zone habitée de 1971 a été réduite, à la zone reclassée d'après l'*Utilisation des terres en 1990* d'AAC. Inclut les classes de l'ITC suivantes : terres forestières, pâturages naturels et prairies, zones récréatives extérieures, roc et surfaces sans végétation, terres humides dégagées et zones non cartographiées.

4. La rangée du reste des changements fait état des changements autres que les terres agricoles et naturelles perdues au profit de la zone bâtie qui sont survenus de 1971 à 2011. Ces valeurs sont déterminées selon une procédure comptable et représentent la différence résiduelle entre le stock d'ouverture et le stock de clôture.

Sources : Statistique Canada, Division de la statistique de l'environnement, de l'énergie et des transports, 2016, totalisation spéciale de données provenant de Ressources naturelles Canada (RNC), Centre canadien de télédétection, *Inventaire des terres du Canada : utilisation des sols (vers 1966)*, http://ftp2.cits.rncan.gc.ca/pub/geoit/cli_250k/landuse/ (site consulté le 15 septembre 2015); Agriculture et Agroalimentaire Canada (AAC), 2015, *Utilisation des terres en 1990, 2000 et 2010*, <http://ouvert.canada.ca/data/fr/dataset/18e3ef1a-497c-40c6-8326-aac1a34a0dec> (site consulté le 16 septembre, 2015); AAC et Statistique Canada, totalisation spéciale, Recensement de l'agriculture, base des composantes géographiques de recensement, 2011 et 2001, Recensement de l'agriculture, base régulière, 1991 et 1971; RNC, Centre canadien de cartographie et d'observation de la Terre, 2014, *Canvec+*, <http://ftp2.cits.rncan.gc.ca/pub/canvec+/shp/> (site consulté le 10 août 2015).

Liens vers des renseignements utiles

Tableaux par région métropolitaine : Kingston

www.statcan.gc.ca/tables-tableaux/sum-som/102/met01/met111-fra.htm

RMR de Kingston, variation de la population, 2006 à 2011, selon les secteurs de recensement de 2011

www12.statcan.gc.ca/census-recensement/2011/geo/map-carte/pdf/thematic/2011-98310-001-521-013-01-00-fra.pdf

Produit intérieur brut des régions métropolitaines, estimations expérimentales, tableau CANSIM n° 381-5000

www5.statcan.gc.ca/cansim/a26?id=3815000&pattern=&p2=-1&stByVal=1&p1=1&tabMode=dataTable&paSer=&csid=&retrLang=fra&lang=fra

RMR de Kingston, profil du recensement, 2011

www12.statcan.gc.ca/census-recensement/2011/dp-pd/prof/details/page.cfm?Lang=F&Geo1=RMR&Code1=521&Geo2=PR&Code2=35&Data=Count&SearchText=kingston&SearchType=Begins&SearchPR=01&BI=All&Custom=&TABID=1

RMR de Kingston, profil de l'Enquête nationale auprès des ménages (ENM), 2011

www12.statcan.gc.ca/nhs-enm/2011/dp-pd/prof/details/page.cfm?Lang=F&Geo1=RMR&Code1=521&Data=Count&SearchText=kingston&SearchType=Begins&SearchPR=01&AI=All&BI=All&Custom=&TABID=1