

Répercussions des inondations printanières dans des régions clés du Canada

par Shannon Brennan

Date de diffusion : le 30 janvier, 2023



Statistique
Canada

Statistics
Canada

Canada

Comment obtenir d'autres renseignements

Pour toute demande de renseignements au sujet de ce produit ou sur l'ensemble des données et des services de Statistique Canada, visiter notre site Web à www.statcan.gc.ca.

Vous pouvez également communiquer avec nous par :

Courriel à infostats@statcan.gc.ca

Téléphone entre 8 h 30 et 16 h 30 du lundi au vendredi aux numéros suivants :

- | | |
|---|----------------|
| • Service de renseignements statistiques | 1-800-263-1136 |
| • Service national d'appareils de télécommunications pour les malentendants | 1-800-363-7629 |
| • Télécopieur | 1-514-283-9350 |

Normes de service à la clientèle

Statistique Canada s'engage à fournir à ses clients des services rapides, fiables et courtois. À cet égard, notre organisme s'est doté de normes de service à la clientèle que les employés observent. Pour obtenir une copie de ces normes de service, veuillez communiquer avec Statistique Canada au numéro sans frais 1-800-263-1136. Les normes de service sont aussi publiées sur le site www.statcan.gc.ca sous « Contactez-nous » > « [Normes de service à la clientèle](#) ».

Note de reconnaissance

Le succès du système statistique du Canada repose sur un partenariat bien établi entre Statistique Canada et la population du Canada, les entreprises, les administrations et les autres organismes. Sans cette collaboration et cette bonne volonté, il serait impossible de produire des statistiques exactes et actuelles.

Publication autorisée par le ministre responsable de Statistique Canada

© Sa Majesté le Roi du chef du Canada, représenté par le ministre de l'Industrie 2023

Tous droits réservés. L'utilisation de la présente publication est assujettie aux modalités de l'[entente de licence ouverte](#) de Statistique Canada.

Une [version HTML](#) est aussi disponible.

This publication is also available in English.

Répercussions des inondations printanières dans des régions clés du Canada

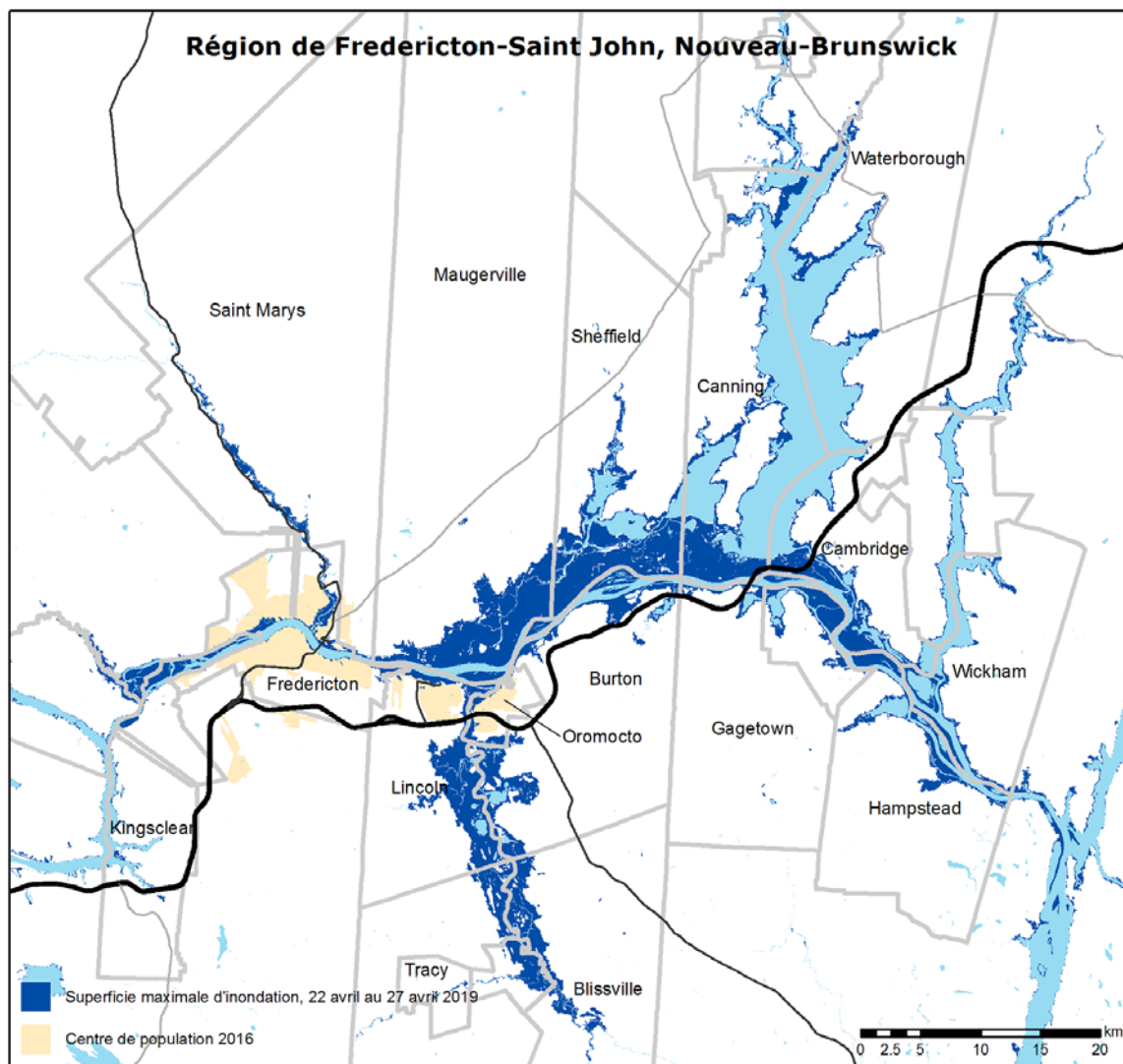
par **Shannon Brennan**

De nombreuses régions de l'est du Canada ont déclaré des chutes de neige sans précédent et des pluies printanières abondantes, ce qui a entraîné une augmentation des inondations dans certaines régions.

Dans le cadre des efforts continus déployés pour améliorer la gestion des urgences au Canada, Statistique Canada travaille de concert avec d'autres ministères fédéraux dans le but d'évaluer et de combler les besoins en information géospatiale et statistique relatifs à la préparation aux situations d'urgences et à l'intervention en cas d'urgence. Statistique Canada joue un rôle important en fournissant des renseignements statistiques détaillés dans le cadre de la gestion globale des urgences au Canada.

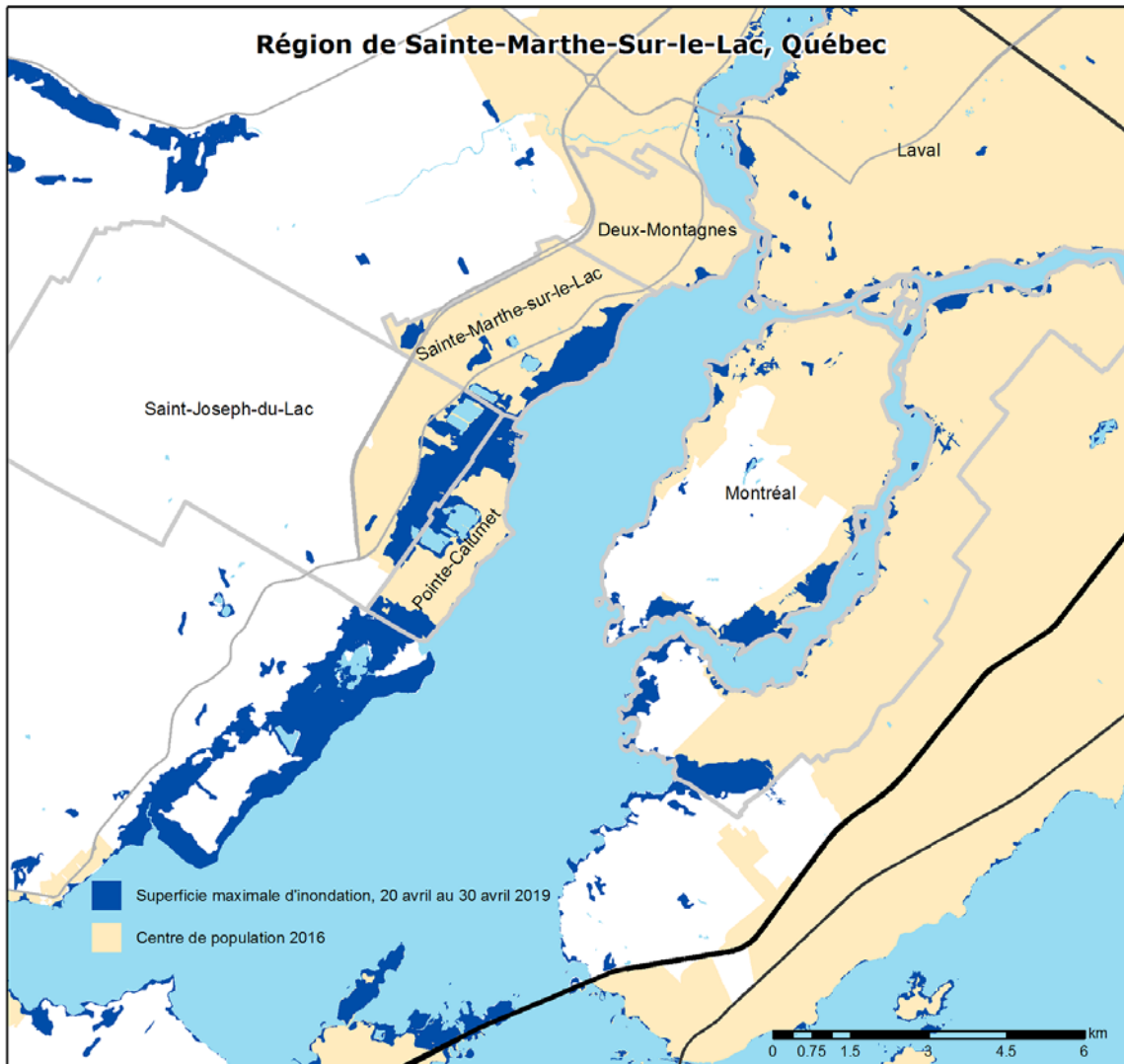
Pour mieux comprendre l'étendue des inondations, Statistique Canada a utilisé les données satellitaires de l'Agence spatiale canadienne et de Ressources naturelles Canada pour la période du 17 au 30 avril 2019. Ces données ont permis de produire des cartes indiquant les principales régions touchées par les inondations de surface au pays, à savoir le sud du Manitoba (vallée de la rivière Rouge), la région d'Ottawa–Gatineau (vallée de la rivière des Outaouais), Sainte-Marthe-sur-le-Lac (ouest de Montréal, fleuve Saint-Laurent) et la région de Fredericton–Saint John, au Nouveau-Brunswick (rivière Saint-Jean).

Carte 1 Région de Fredericton-Saint John, Nouveau-Brunswick



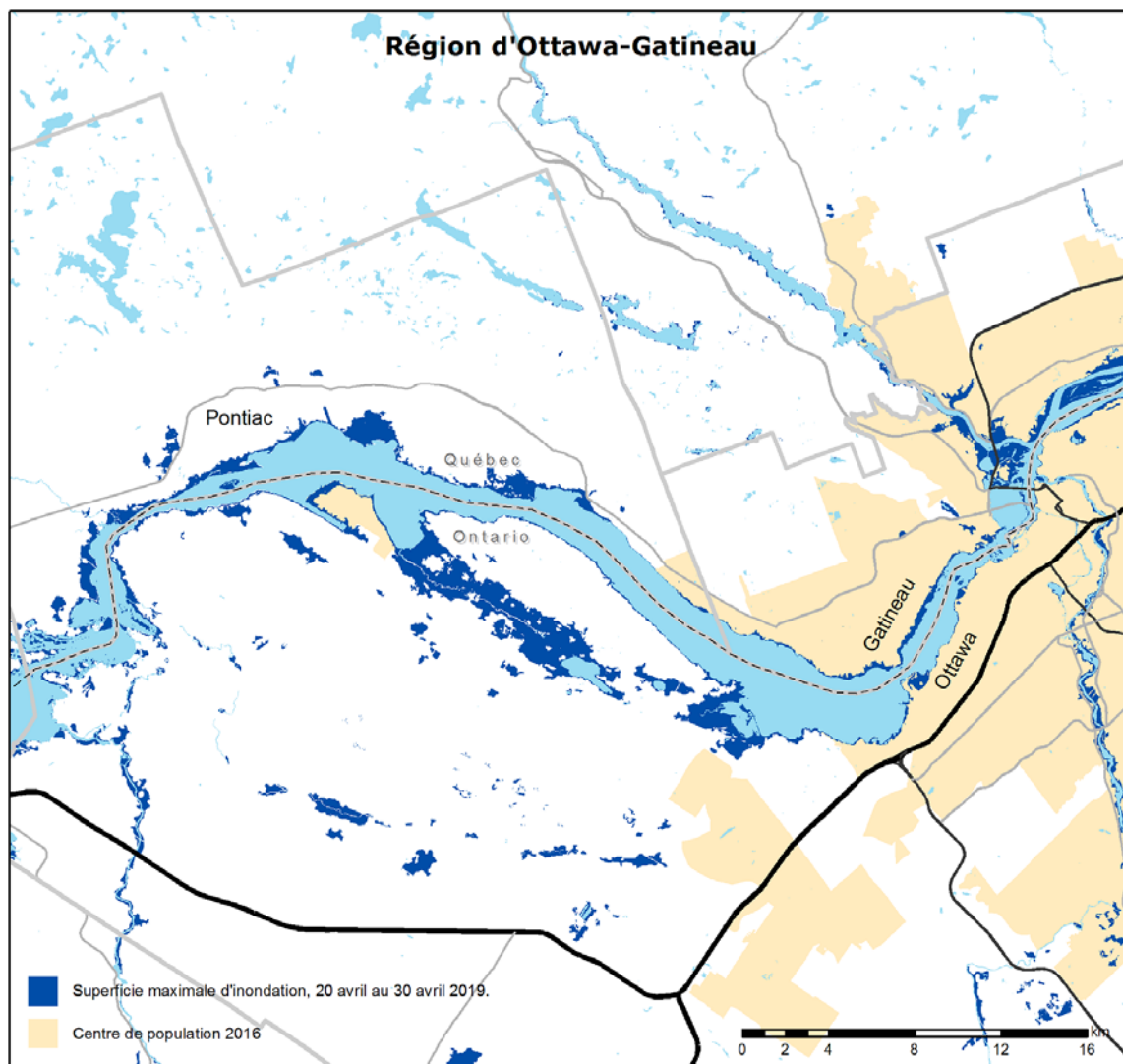
Source(s): Statistique Canada.
Information sur la superficie d'inondation fournie par le Service géomatique d'urgence, Ressources naturelles Canada, 2019.

Carte 2
Région de Sainte-Marthe-Sur-le-Lac, Québec



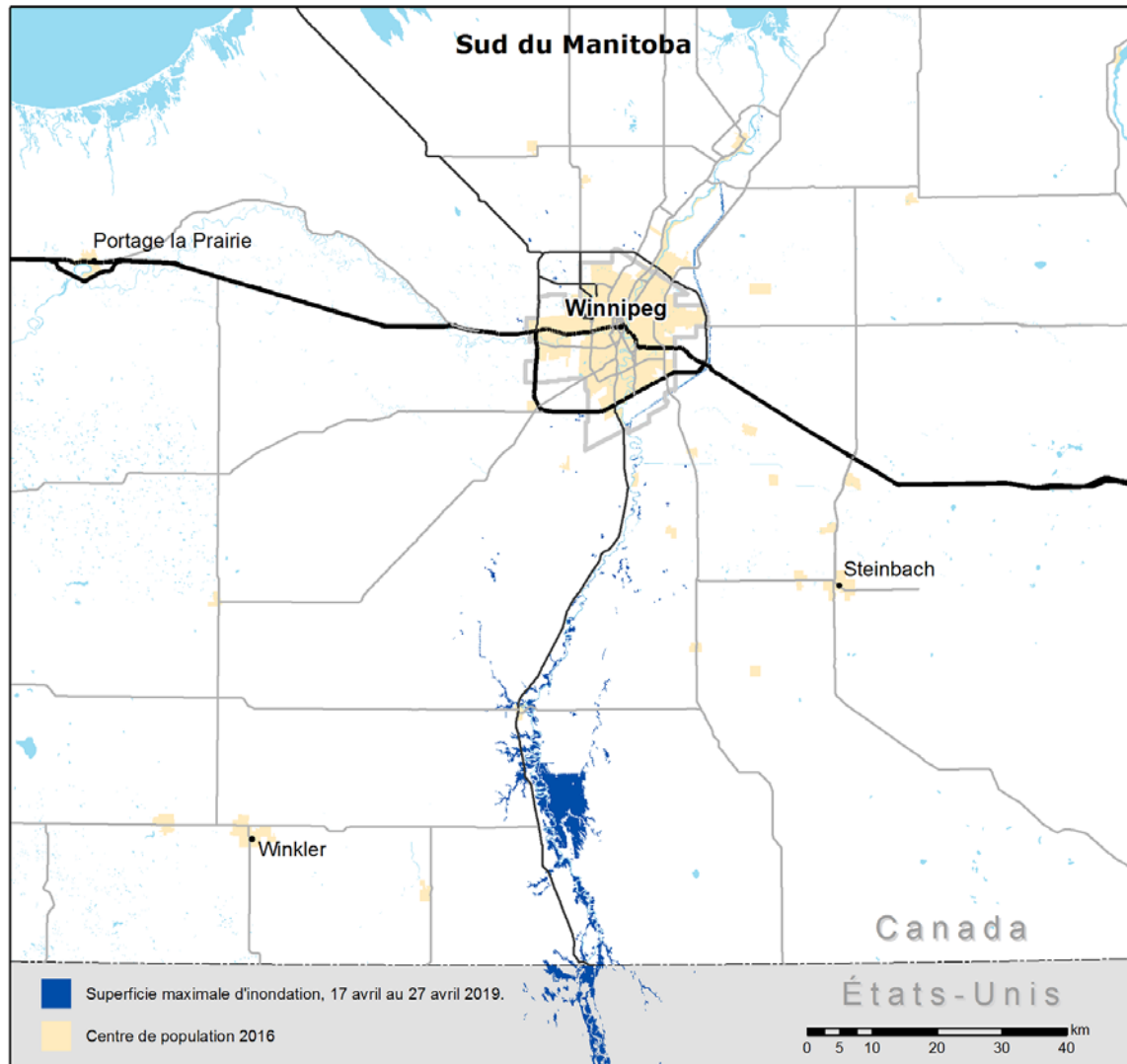
Source(s): Statistique Canada.
Information sur la superficie d'inondation fournie par le Service géomatique d'urgence, Ressources naturelles Canada, 2019.

Carte 3 Région d'Ottawa-Gatineau



Source(s): Statistique Canada.
Information sur la superficie d'inondation fournie par le Service géomatique d'urgence, Ressources naturelles Canada, 2019.

Carte 4 Sud du Manitoba



Source(s): Statistique Canada.
Information sur la superficie d'inondation fournie par le Service géomatique d'urgence, Ressources naturelles Canada, 2019.

L'analyse, qui se fonde sur les premières estimations, révèle qu'environ 17 500 logements ont été touchés ou menacés par les inondations dans ces régions. Cette estimation est susceptible de changer au cours des prochains mois, à mesure que les propriétaires des régions touchées présentent des déclarations de sinistre.

Des satellites ont relevé plus de 600 kilomètres carrés de terres inondées, les régions de l'est du Canada étant les plus touchées. Les zones inondées comprenaient 153 kilomètres carrés de terres agricoles où les inondations pourraient retarder l'ensemencement du printemps ou entraîner la perte de terres productives pour la saison de végétation de 2019.

Environ 460 kilomètres du réseau routier ont été touchés ou menacés par les inondations dans ces régions. Dans certaines régions, des routes ont été emportées par les eaux vives.

Les municipalités touchées par les inondations

La détermination de la gravité des inondations printanières au niveau des municipalités peut permettre de savoir où concentrer les efforts de secours ainsi que de créer un fonds pour aider les personnes touchées par les inondations et réparer les infrastructures endommagées.

Certaines municipalités situées dans des régions inondées ont été plus touchées que d'autres, et des pertes importantes au sein de ces municipalités sont susceptibles d'avoir des répercussions considérables sur leurs administrations locales. Pontiac et Sainte-Marthe-sur-le-Lac, au Québec, où plus de 20 % des logements ont été touchés ou menacés par les inondations, comptent parmi les régions ayant été les plus durement touchées.

Statistique Canada fournira d'autres rapports sur l'étendue et les répercussions des inondations printanières à mesure que d'autres renseignements seront accessibles.

Tableau 1
Inondations du printemps 2019 : certaines données, selon la région touchée

	Logements inondés ou menacés d'inondation	Zones inondées	Terres agricoles inondées	Routes inondées ou menacées d'inondation
	nombre	kilomètres carrés	kilomètres carrés	kilomètres
Total	17 494	609	153	462
Centre-sud du Manitoba (vallée de la rivière Rouge)	150	124	114	70
Région de Fredericton–Saint John (rivière Saint-Jean)	5 501	383	34	238
Région d'Ottawa–Gatineau (rivière des Outaouais)	5 996	91	6	101
Ottawa (Ontario)	2 196	42	1	39
Gatineau (Québec)	3 800	49	5	62
Région de Sainte-Marthe-sur-le-Lac (fleuve Saint-Laurent)	5 847	10	0	53

Source(s) : Totalisations spéciales.

Tableau 2
Municipalités ayant connu des répercussions relatives importantes

	Total des logements	Logements inondés ou menacés d'inondation	
	nombre	nombre	pourcent de tous les logements
Pontiac (Québec)	2 320	672	29
Sainte-Marthe-sur-le-Lac (Québec)	6 877	1 745	25
Lincoln (Nouveau-Brunswick)	2 940	483	16
Pointe-Calumet (Québec)	2 623	407	16
Burton (Nouveau-Brunswick)	1 971	297	15
Saint-Joseph-du-Lac (Québec)	2 533	256	10
Saint Marys (Nouveau-Brunswick)	1 872	156	8
Douglas (Nouveau-Brunswick)	2 372	164	7
Oromocto (Nouveau-Brunswick)	3 479	224	6
Fredericton (Nouveau-Brunswick)	26 267	1 374	5

Source(s) : Totalisations spéciales.

Note aux lecteurs

Statistique Canada a utilisé les limites des zones inondées relevées à l'aide des données satellitaires pour extraire une sélection de données pertinentes de son système de registres statistiques et des bases de données auxiliaires couplées afin de produire les données sommaires contenues dans la présente analyse.