



N° 13-604-MIF au catalogue — N° 057

ISSN : 1707-1844

ISBN : 978-0-662-07018-4

Document de recherche

Comptes des revenus et dépenses série technique

Recettes des administrations publiques attribuables au tourisme, 2000 à 2006

Division des comptes des revenus et dépenses
21^e étage, Immeuble R.H. Coats, Ottawa, K1A 0T6

Téléphone: 1-613-951-3640



Statistique
Canada

Statistics
Canada

Canada

Recettes des administrations publiques attribuables au tourisme, 2000 à 2006

Cette publication présente des estimations des recettes des administrations publiques attribuables au tourisme pour 2000 à 2006. Les principales sources de données sont le Comptes satellite du tourisme canadien, les Indicateurs nationaux du tourisme, les Comptes nationaux des revenus et dépenses, les tableaux d'entrées-sorties et les chiffres de versement d'impôt T-4. L'étude a été exécutée sur demande de la Commission canadienne du tourisme

Les recettes des administrations publiques comprennent les rentrées de fonds provenant des impôts sur les revenus (c.-à-d. sur les revenus d'emploi, les bénéfices d'entreprises, le revenu net des entreprises non constituées en sociétés et le revenu net des entreprises publiques), des cotisations aux régimes d'assurance sociale (c.-à-d. le Régime de pensions du Canada et le Régime de rentes du Québec, l'assurance-emploi et l'indemnisation des accidentés du travail), des taxes sur la production et les produits (comme les taxes de vente et foncières), et des ventes de biens et services gouvernementaux. Ces sources de recettes sont divisées en sections pouvant être imputées ou non au tourisme, pour l'ensemble des administrations publiques et pour chacun des trois paliers de gouvernement (le gouvernement fédéral, les gouvernements provinciaux et territoriaux et les administrations municipales). Des estimations des recettes des administrations publiques que produit chaque dollar dépensé pour le tourisme sont également présentées.

La publication contient plusieurs tableaux récapitulatifs montrant les recettes imputables au tourisme par ordre de gouvernement et par source de recettes, ainsi que plusieurs tableaux en annexe montrant les résultats détaillés par industrie et par bien ou service. On trouve également des renseignements sur les concepts, les définitions, les sources de données et les méthodes utilisées dans le cadre de l'étude.

Le papier utilisé dans la présente publication répond aux exigences minimales de l'"American National Standard for Information Sciences" - "Permanence of Paper for Printed Library Materials", ANSI Z39.48 1984.

☺

Ottawa
Septembre 2007

N° 13-604-MIF n° 57 au catalogue
ISSN: 1707-1844
ISBN: 978-0-662-07018-4

N° 13-604-MPB n° 57 au catalogue
ISSN: 1707-1720
ISBN: 978-0-662-05004-9

Publication autorisée par le ministre responsable de Statistique Canada

© Ministre de l'Industrie, 2007

This publication is available in English (Catalogue no. 13-604-MIE no. 57).

Tous droits réservés. Le contenu de la présente publication électronique peut être reproduit en tout ou en partie, par quelque moyen que ce soit, sans autre autorisation de Statistique Canada, sous réserve que la reproduction soit effectuée uniquement à des fins d'étude privée, de recherche, de critique, de compte rendu ou en vue d'en préparer un résumé destiné aux journaux et/ou à des fins non commerciales. Statistique Canada doit être cité comme suit : Source (ou « Adapté de », s'il y a lieu) : Statistique Canada, année de publication, nom du produit, numéro au catalogue, volume et numéro, période de référence et page(s). Autrement, il est interdit de reproduire le contenu de la présente publication, ou de l'emmagasiner dans un système d'extraction, ou de le transmettre sous quelque forme et par quelque moyen que ce soit, reproduction électronique, mécanique, photographique, pour quelque fin que ce soit, sans l'autorisation écrite préalable des Services d'octroi de licences, Division des services à la clientèle, Statistique Canada, Ottawa, Ontario, Canada K1A 0T6.

Table des matières

Faits saillants	3
1 Introduction	4
2 Objectif et portée de la mesure	6
3 Aperçu des résultats	8
4 Impôts sur les revenus, autres impôts sur la production et contributions aux régimes d'assurance sociale, selon l'industrie, 2004	11
5 Impôts sur les produits, selon le bien ou le service, 2004	12
6 Conclusion et travaux à venir	15
Annexe A Concepts et définitions	16
Annexe B Sources et méthodes	18
Annexe C Tableaux statistiques	22
Annexe D Industries touristiques du compte satellite du tourisme du Canada	58
Annexe E Biens et services touristiques du compte satellite du tourisme du Canada	60
Glossaire	61
Documents de référence	64
Série technique	66

Signes conventionnels

Les signes conventionnels suivants sont employés uniformément dans les publications de Statistique Canada :

- . indisponible pour toute période de référence
- .. indisponible pour une période de référence précise
- ... n'ayant pas lieu de survenir
- 0** zéro absolu ou valeur arrondie à zéro
- 0^s** valeur arrondie à 0 (zéro) là où il y a une distinction importante entre le zéro absolu et la valeur arrondie

- P** provisoire
- r** révisé
- x** confidentiel en vertu des dispositions de la *Loi sur la statistique*
- E** à utiliser avec prudence
- F** trop peu fiable pour être publié

Pour plus de renseignements, communiquez avec la Division des comptes des revenus et dépenses au 613-951-3640 et demandez l'agent d'information ou courriel : jead-info-dcrd@statcan.ca.

Faits saillants

- Le tourisme a généré des recettes de l'ordre de 19,4 milliards de dollars pour les trois paliers d'administration au Canada en 2006. Il s'agit d'une hausse de 4,8 % par rapport à l'année précédente et d'une hausse de 29,4 % par rapport à l'année 2000.
- Les administrations publiques ont touché 29,1 cents pour chaque dollar de dépenses touristiques (66,8 milliards de dollars en 2006), il s'agit d'une hausse par rapport aux 27,9 cents perçus en 2000.
- Le tourisme a représenté 3,9 % des recettes des administrations publiques, ce qui est supérieur à sa contribution de 2,0 % au total du produit intérieur brut en 2006.
- L'administration fédérale a tiré 9,1 milliards de dollars du tourisme en 2006, soit 3,9 % de ses recettes; les administrations provinciales et territoriales, 9,3 milliards de dollars, soit 4,4 % de leurs recettes; et les administrations municipales, 1,1 milliard de dollars, soit 1,9 % de leurs recettes.
- L'administration fédérale a touché 13,6 cents pour chaque dollar de dépenses touristiques en 2006; les administrations provinciales et territoriales, 13,9 cents; et les administrations municipales, 1,6 cent.
- Les impôts sur les produits, comme la taxe sur les produits et services et les taxes de vente provinciales, ont été la source la plus importante des recettes des administrations fédérale, provinciales et territoriales au titre du tourisme. Ces impôts ont représenté 4,6 milliards de dollars en 2006, soit 50,9 % des recettes de l'administration fédérale au titre du tourisme. Les administrations provinciales et territoriales ont tiré 61,1 % de leurs recettes au titre du tourisme de cette source, soit 5,7 milliards de dollars.
- Les impôts sur les revenus d'emploi et sur les bénéfices des entreprises venaient au deuxième rang pour ce qui est des sources de recettes attribuables au tourisme, tant dans le cas de l'administration fédérale que dans celui des administrations provinciales et territoriales. Ces impôts ont totalisé 2,7 milliards de dollars pour l'administration fédérale, soit 30,0 % des recettes de cette administration au titre du tourisme. Par ailleurs, ils ont été à la source de 1,7 milliard de dollars pour les administrations provinciales et territoriales, soit 18,8 % de leurs recettes au titre du tourisme.
- Les autres impôts sur la production, c'est-à-dire principalement les impôts fonciers, ont été la source principale des recettes des municipalités au titre du tourisme. Le tourisme a généré 0,9 milliard de dollars pour les administrations municipales par l'entremise de ces impôts, soit 81,0 % de leurs recettes au titre du tourisme.

1 Introduction¹

Selon la version la plus récente des Indicateurs nationaux du tourisme (INT), les touristes canadiens et internationaux ont dépensé 66,8 milliards de dollars au Canada en 2006². Le tourisme a représenté 2,0 % du produit intérieur brut (PIB) du Canada et il a été à l'origine de 3,8 % de tous les emplois cette année là. Dans ce contexte, le tourisme a généré des recettes pour l'État, grâce aux impôts sur les biens et services achetés par les touristes et aux impôts sur les revenus découlant de la fourniture de ces biens et services, notamment.

Le Compte satellite du tourisme du Canada (CSTC) et les INT ne comprennent pas de données sur le montant des recettes des administrations publiques au titre du tourisme, la répartition de ces recettes entre les trois paliers d'administration et les montants provenant des diverses sources, tant fiscales que non fiscales. La présente étude vise à combler ces lacunes dans les données, grâce à des estimations des recettes des administrations publiques attribuables au tourisme.

Tableau 1 Indicateurs sommaires

	2000	2001	2002	2003	2004	2005	2006
Recettes des administrations publiques attribuables au tourisme (millions de dollars)	15 005	14 919	16 305	16 068	17 135	18 531	19 416
Part des recettes des administrations publiques attribuables au tourisme examinées (pourcentage)	3,77	3,79	4,00	3,76	3,79	3,87	3,91
Total des dépenses touristiques (millions de dollars)	53 737	54 143	56 560	54 821	58 751	62 687	66 761
Total des recettes des administrations publiques attribuables au tourisme, par dollar de dépenses touristiques (dollars)	0,279	0,276	0,288	0,293	0,292	0,296	0,291
Produit intérieur brut aux prix de base (millions de dollars)	999 930	1 032 177	1 068 766	1 128 795	1 200 990	1 280 746	1 349 146
Produit intérieur brut généré par le tourisme aux prix de base (millions de dollars)	22 406	22 488	23 318	22 389	24 010	25 746	27 382
Part du produit intérieur brut (PIB) généré par le tourisme aux prix de base (pourcentage)	2,24	2,18	2,18	1,98	2,00	2,01	2,03
Total de l'emploi (milliers d'emplois)	15 052	15 204	15 583	15 913	16 193	16 459	16 756
Nombre d'emplois générés par le tourisme (milliers d'emplois)	610	608	611	612	616	622	634
Emploi attribuable au tourisme (pourcentage)	4,05	4,00	3,92	3,85	3,80	3,78	3,78

À noter : Correspond aux recettes des administrations publiques dans le cadre de l'étude

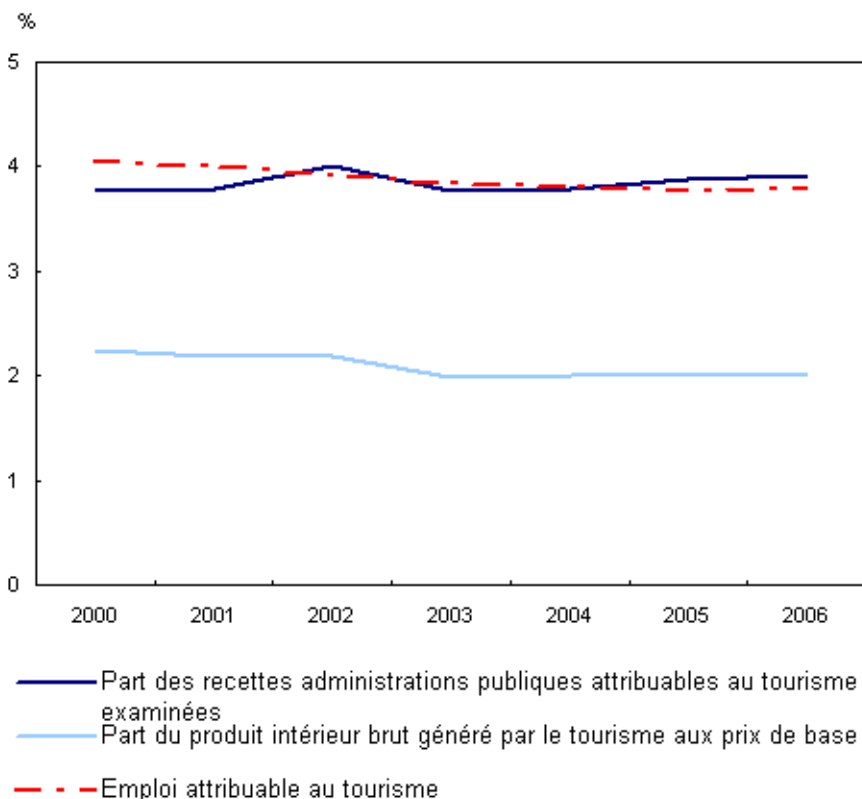
Selon l'étude, en 2006, le tourisme a été à l'origine de 3,9 % des recettes des administrations publiques provenant de toutes les sources comprises dans le champ de l'étude (c.-à-d. 85 % des recettes totales des trois paliers d'administration publique). Contrairement à la contribution au PIB et à l'emploi générés par le tourisme qui a légèrement reculé en 2006 par rapport à l'année 2000, la part des recettes des administrations publiques a légèrement augmenté. Certains indicateurs de l'apport macro-économique du tourisme sont présentés au Tableau 1 et au Graphique 1.

Alors que les dépenses (par les touristes canadiens et internationaux) étaient en hausse de 24,2 % de 2000 à 2006, les recettes attribuables au tourisme des administrations publiques augmentaient de 29,4 %. De ce fait, chaque dollars dépensé par les touristes a généré davantage de recettes pour les administrations publiques, qui sont passées de 27,9 cents à 29,1. Cette hausse est partiellement causée par l'introduction des droits pour la sécurité des passagers du transport aérien en 2002 ainsi que par des recettes plus élevées au titre des impôts sur

1. La présente étude a été préparée par le personnel de la Section de l'analyse et des projets de recherche et développement de la Division des comptes de revenus et dépenses de Statistique Canada. L'étude a été financée par la Commission canadienne du tourisme.
2. Voir *Indicateurs nationaux du tourisme : estimations trimestrielles, Premier trimestre 2007*. N° 13-009 au catalogue, Statistique Canada, juin 2007.

les produits manufacturés achetés par les touristes, tels que l'alcool et le tabac, le carburant pour véhicule et les articles de camping et de loisirs. Seulement deux des années à l'étude ont enregistré un recul des recettes des administrations publiques attribuables au tourisme. Il s'agit des années 2001 et 2003, ces dernières ayant subi les contrecoups des événements du 11 septembre et du SRAS.

Graphique 1 Part des recettes des administrations publiques, du PIB et de l'emploi attribuables au tourisme



Même si cette étude suit la même méthodologie et porte sur les mêmes sources de revenus que l'étude précédente, elle comporte des estimations beaucoup plus à jour. Le délai entre la date de diffusion et l'année de référence est passé de cinq ans à neuf mois. Par ailleurs, la présente étude fournit la première série chronologique uniforme d'estimations annuelles des recettes des administrations publiques provenant du tourisme pour la période de 2000 à 2006.

L'amélioration de l'actualité a toutefois eu pour effet de réduire la qualité et le niveau de détail pour les années les plus récentes. Les estimations de 2002 par exemple, reposent sur des données exhaustives et des données définitives détaillées, alors que les estimations pour 2006 et 2005 reposent sur des données préliminaires plus agrégées qui ne sont pas présentées de façon aussi détaillée.

Le présent rapport porte sur l'objectif et la portée de l'étude du point de vue des sources de revenus couvertes, et présente un aperçu des résultats, en mettant l'accent sur la plus récente année. Des tableaux détaillés, où figurent les résultats pour 2000 à 2006, sont fournis en annexe. Un examen des concepts et des définitions, des sources et des méthodes de l'étude, ainsi que la classification des industries touristiques et des biens et services touristiques, figurent aussi en annexe.

2 Objectif et portée de la mesure

En 2006, les recettes globales des administrations publiques au Canada se sont chiffrées à 582,4 milliards de dollars (sur la base de la comptabilité nationale). Le Tableau 2 montre les diverses sources de recettes des administrations publiques, à combien elles se chiffrent et leur importance relative. Les impôts sur les revenus ont constitué la source la plus importante de recettes pour les administrations publiques en 2006. Les autres impôts sur la production, et principalement les impôts fonciers, ainsi que les impôts sur les produits, comme la taxe sur les produits et services (TPS) et les taxes de vente provinciale (TVP), venaient au deuxième rang en importance. Ensemble, ces impôts ont été à la source de 70,5 % du total des recettes des administrations publiques en 2006. Le reste a été le fait des cotisations des employeurs et des employés aux régimes d'assurance sociale, des autres transferts courants des particuliers aux administrations publiques, des revenus de placements des administrations publiques et de la vente de biens et de services par les administrations publiques. Bien que les recettes des administrations publiques aient augmenté de 24,3 % pendant la période à l'étude, l'importance relative des diverses sources était assez stable (voit les tableaux C1 et C2 en annexe).

Tableau 2 Sources et répartition des recettes des administrations publiques, 2006

	millions de dollars	pourcentage
Recettes totales	582 437	100,0
Impôts et cotisations aux régimes d'assurance sociale	477 490	82,0
Impôts sur les revenus	233 344	40,1
En provenance des particuliers	174 910	30,0
En provenance des sociétés et des entreprises publiques	51 432	8,8
En provenance des non-résidents	7 002	1,2
Cotisations aux régimes d'assurance sociale	66 898	11,5
Autres impôts sur la production et taxes sur les produits	177 248	30,4
Autres transferts courants en provenance des particuliers	10 614	1,8
Revenus de placements	49 604	8,5
Ventes de biens et services	44 729	7,7

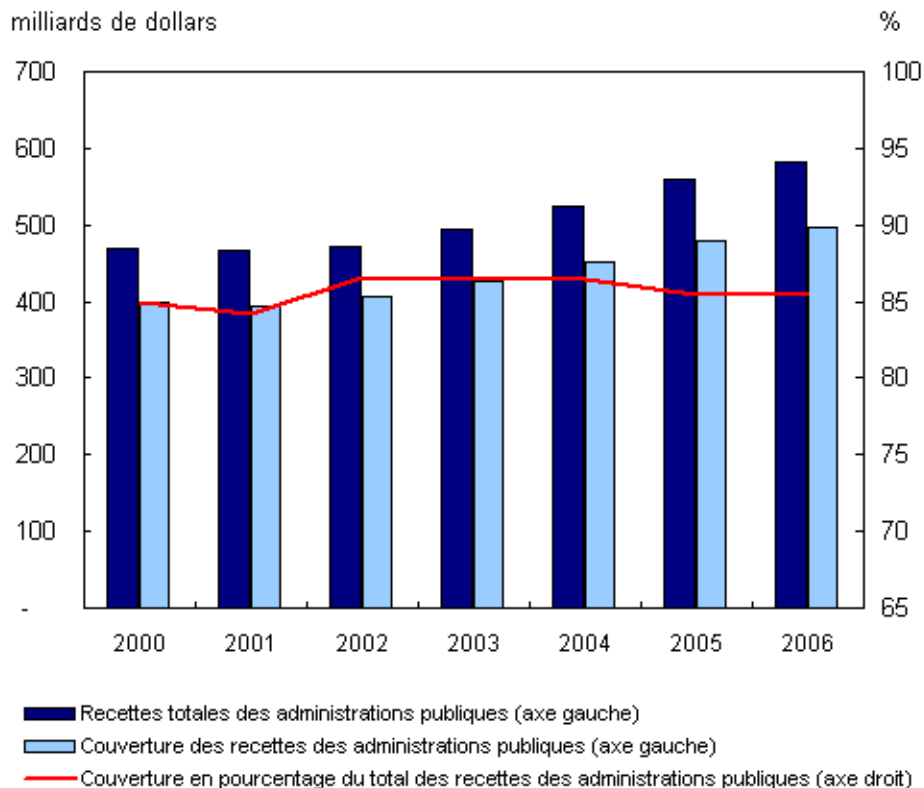
Quelle proportion de ces diverses sources de recettes a été le fait du tourisme? La présente étude vise à répondre à cette question grâce à des estimations de la proportion des recettes totales des administrations publiques directement attribuable au tourisme. Il est important de souligner que les estimations de l'étude rendent compte de la structure d'imposition pour les années 2000 à 2004, tant du point de vue des taxes et impôts en vigueur à ce moment-là que de leur taux. Néanmoins, pour 2005 et 2006, la structure détaillée d'imposition est fondée sur celle de 2004. Il convient de souligner que la mise en application de nouvelles taxes (par exemple, les droits pour la sécurité des passagers du transport aérien, entrés en vigueur en avril 2002) et les modifications apportées au taux de taxe (par exemple, la réduction d'un point de pourcentage de la TPS entrée en vigueur le premier juillet 2006) sont introduits dans les mises à jour des estimations.

Tableau 3 Couverture de recettes des administrations publiques, 2006

	millions de dollars	pourcentage
Recettes totales	496 902	85,3
Impôts et cotisations aux régimes d'assurance sociale	452 173	94,7
Impôts sur les revenus	208 027	89,2
En provenance des particuliers	156 486	89,5
En provenance des sociétés et des entreprises publiques	51 432	100,0
En provenance des non-résidents	109	1,6
Cotisations aux régimes d'assurance sociale	66 898	100,0
Autres impôts sur la production et taxes sur les produits	177 248	100,0
Autres transferts courants en provenance des particuliers	0	0,0
Revenus de placements	0	0,0
Ventes de biens et services	44 729	100,0

L'étude aborde (comprend) les principales sources de recettes des administrations publiques, tant fiscales que non fiscales, à la fois pour le secteur des entreprises et les autres secteurs de l'économie. Le Tableau 3 qui précède, fournit un résumé des recettes à l'étude provenant de toutes les sources, pour l'année 2006, des administrations publiques. Dans l'ensemble, 85 % des recettes (ou 496,9 milliards de dollars) provenant de toutes les sources des trois paliers d'administration au Canada en 2006 sont comprises. Cette proportion est demeurée relativement stable au cours des années à l'étude, elle oscille dans une fourchette de 84 % à 87 % (voir le Graphique 2).

Graphique 2 Couverture des recettes des administrations publiques attribuables au tourisme, par rapport au total des recettes des administrations publiques, 2000 à 2006



L'étude englobe la plupart des impôts sur les revenus soit 89,2 % (ou 208,0 milliards de dollars) en 2006, y compris ceux sur les revenus d'emploi dans le secteur des entreprises et les autres secteurs de l'économie, sur les bénéfices des sociétés et des entreprises publiques, ainsi qu'au revenu net des entreprises individuelles. Elle comprend tous les autres impôts sur la production, et principalement les impôts fonciers, ainsi que tous les impôts sur les produits, y compris la TPS³, la TVP et d'autres taxes de vente, les taxes sur les carburants, les droits et les taxes à l'importation et les taxes d'accise sur le tabac et l'alcool (voir l'annexe A, pour obtenir la liste complète).

L'étude englobe en outre 100 % des cotisations aux régimes d'assurance sociale. Ces dernières se chiffraient à 66,9 milliards de dollars en 2006. Il s'agit notamment des cotisations des employeurs et des employés à l'assurance-emploi, au Régime de pensions du Canada et au Régime de rentes du Québec, ainsi que des cotisations des employeurs aux caisses de santé et sécurité au travail. Les recettes provenant de la vente de biens et de services par les administrations publiques sont aussi incluses. Il s'agit notamment des droits d'entrée dans les musées, les terrains de camping et les parcs, et de nombreux autres frais divers.

3. Les recettes provenant de la TPS sont nettes des remises faites aux voyageurs étrangers, pour toutes les années dans le cadre de l'étude.

Comme il est mentionné précédemment, certaines sources de recettes des administrations publiques sont exclues de l'étude. Les revenus de placements des administrations publiques, qui comprennent les bénéfices versés par les entreprises publiques et d'autres revenus d'intérêts et de dividendes et redevances, ne sont pas inclus. Sont aussi exclus les impôts sur les revenus non réalisés des particuliers (comme les revenus de placements) et la plupart des sommes retenues à la source au titre de l'impôt⁴ des non-résidents au Canada. Les autres transferts courants des particuliers aux administrations, comme les primes d'assurance-hospitalisation et d'assurance-maladie, sont aussi exclus.

L'exclusion de l'ensemble de ces items a représenté 15,0 % des recettes totales des administrations publiques en 2006. Toutefois, le tourisme n'est pas considéré comme jouant un rôle significatif dans la production de recettes à partir de ces sources. Une couverture plus complète aurait sans doute pour effet de faire augmenter les estimations des recettes attribuables au tourisme, au total et sur la base des recettes par dollar dépensé. En revanche, les sources exclues de recettes des administrations publiques sont considérées comme comportant une composante touristique très limitée, ce qui pourrait faire diminuer les estimations de la proportion des recettes attribuables au tourisme⁵.

3 Aperçu des résultats

Le tourisme a été à la source de 19,4 milliards de dollars de recettes pour les trois paliers d'administration au Canada en 2006 (voir le Tableau C4.7 en annexe), soit 29,1 cents de recettes pour les administrations publiques pour chaque dollar dépensé par les touristes (66,8 milliards de dollars). Le tourisme a représenté 3,9 % des recettes des administrations publiques visées par la présente étude, ce qui est légèrement supérieur à sa contribution de 2,0 % au PIB global. Cette différence est due principalement aux taxes relativement élevées sur de nombreux biens et de services achetés par les touristes (par exemple, carburant, alcool et sorties dans les casinos).

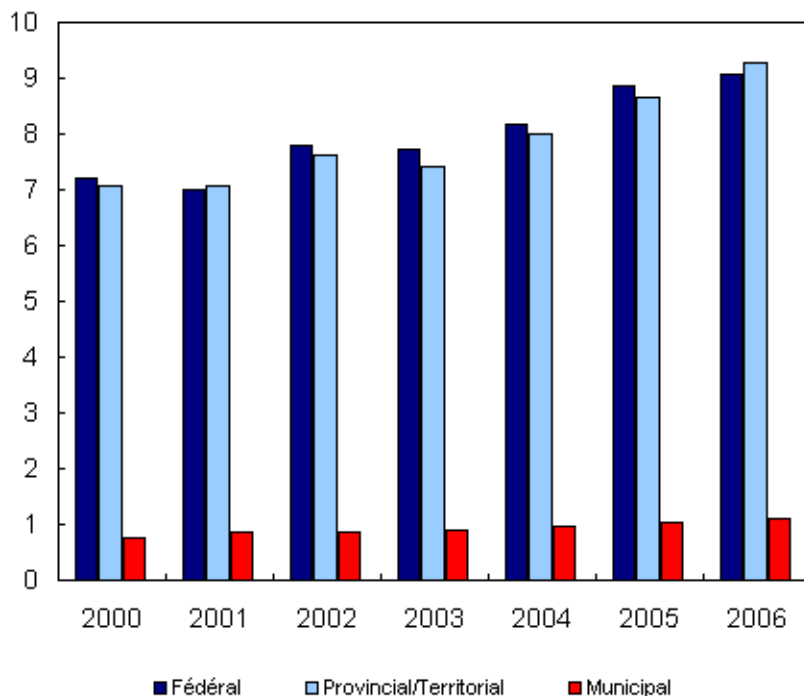
L'administration fédérale, ainsi que les administrations provinciales et territoriales, ont reçu la majeure partie des recettes attribuables au tourisme en 2006. La proportion des recettes des municipalités a été beaucoup plus faible. Cela a été le cas pour l'ensemble de la période à l'étude (voir le Graphique 3).

4. Le faible pourcentage des sommes retenues à la source au titre de l'impôt dans le cadre de l'étude correspond aux impôts sur les salaires et traitements touchés par les non-résidents au Canada.

5. Ceci était ressorti au moment de la comparaison de l'étude de 1998 avec celle de 1992. Voir *Recettes des administrations publiques attribuables au tourisme, 1998*. Série technique no. 41, no. 13-604 au catalogue, Statistique Canada, septembre 2003.

Graphique 3 Recettes des administrations publiques attribuables au tourisme, 2000 à 2006

milliards de dollars

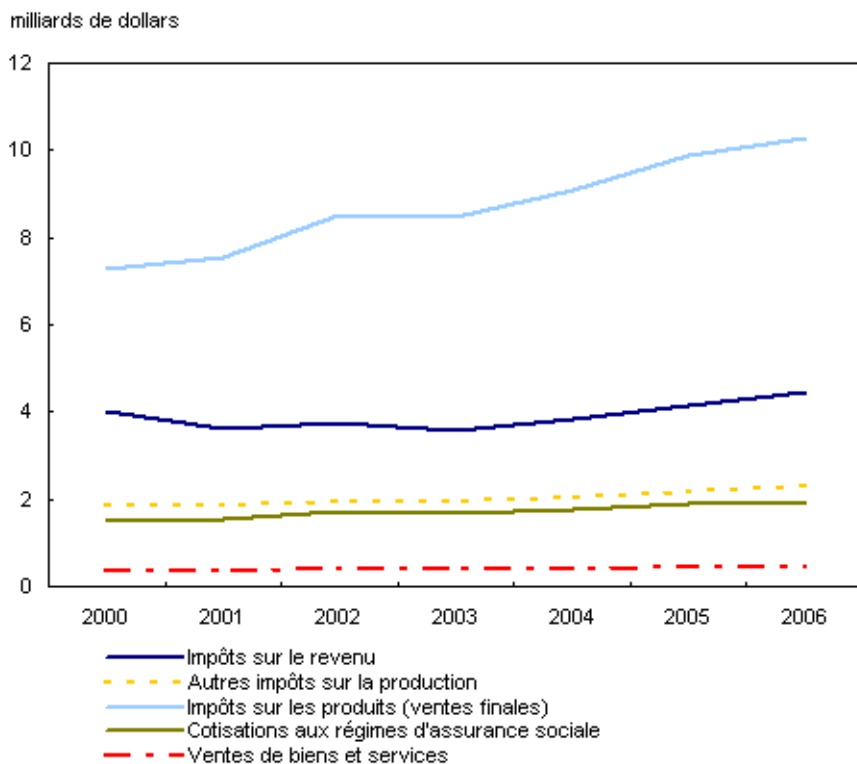


Les impôts sur les produits ont généré 10,3 milliards de dollars pour les trois paliers d'administration regroupés, soit plus de la moitié des recettes attribuables au tourisme en 2006. Les impôts sur les revenus ont totalisé 4,5 milliards de dollars, soit près du quart des recettes attribuables au tourisme. Les autres impôts sur la production ont généré 2,3 milliards de dollars, les cotisations aux régimes d'assurance sociale, 1,9 milliard de dollars, et la vente de biens et de services par les administrations publiques aux touristes, 0,4 milliard de dollars.

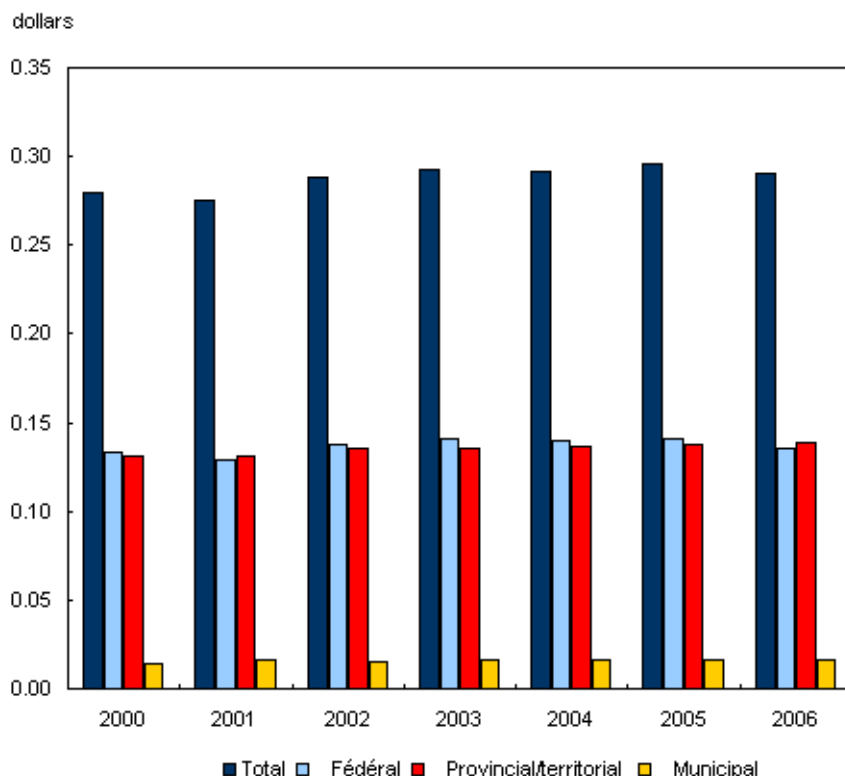
À un niveau plus large, les diverses sources de recettes des administrations publiques attribuables au tourisme ont maintenu leur rang relatif au cours de la période à l'étude (voir le Graphique 4). Les impôts sur les produits ont pris encore de l'importance comme source de revenus attribuables au tourisme, leur part du total étant passée de 48,6 % en 2000 à 53,0 % en 2006. Les impôts sur les revenus, par ailleurs, ont perdu du terrain, leur part étant passée de 26,8 % à 23,0 % au cours de la même période.

Dans le cas de l'administration fédérale, le tourisme a généré 9,1 milliards de dollars, soit 3,9 % des recettes de cette administration en 2006. Il s'agit de 13,6 cents pour chaque dollar dépensé par les touristes (voir le Graphique 5). Les impôts sur les produits, et principalement la TPS, ont été la plus importante source de recettes au titre du tourisme pour l'administration fédérale. La portion de ces impôts attribuable au tourisme a totalisé 4,6 milliards de dollars. Les impôts sur les revenus venaient au deuxième rang, avec 2,7 milliards de dollars.

Pour les administrations provinciales et territoriales, le tourisme a généré 9,3 milliards de dollars en 2006, soit 4,4 % de leurs recettes combinées. Cela équivaut à 13,9 cents pour chaque dollar dépensé par les touristes. Les impôts sur les produits, et principalement la TVP, ont constitué la principale source de recettes au titre du tourisme pour les administrations provinciales et territoriales, totalisant 5,7 milliards de dollars. Les impôts sur les revenus venaient au deuxième rang. Le tourisme a généré 1,7 milliard de dollars supplémentaire au titre de ces impôts.

Graphique 4 Recettes des administrations publiques attribuables au tourisme, selon la source, 2000 à 2006

Les administrations municipales ont tiré près de 1,1 milliard de dollars du tourisme en 2006, soit 1,6 cent pour chaque dollar de dépenses touristiques. La presque totalité de ce montant a été le fait des autres impôts sur la production, et principalement des impôts fonciers.

Graphique 5 Recettes des administrations publiques par dollar de dépenses touristiques, 2000 à 2006

4 Impôts sur les revenus, autres impôts sur la production et contributions aux régimes d'assurance sociale, selon l'industrie, 2004⁶

Les recettes des administrations publiques tirées des impôts sur les revenus et des autres impôts sur la production, ainsi que des cotisations aux régimes d'assurance sociale versées par les diverses industries sont présentées au Tableau 4 (voir aussi les tableaux C4.5, C5.5 et C6.5 en annexe). Le tourisme a généré 7,6 milliards de dollars en recettes à partir de ces sources en 2004. De cette somme, 5,4 milliards de dollars ont été le fait d'industries touristiques, et le reste, d'industries non touristiques (voir l'annexe D pour obtenir la liste des industries touristiques). Il convient de souligner que les industries non touristiques sont une source de recettes fiscales touristiques, les touristes achetant des biens et services produits par ces industries, par exemple, du carburant pour véhicule, du matériel de camping, des vêtements, des livres, des produits du tabac, etc., pendant leurs voyages.

Parmi les industries touristiques, le transport aérien et l'hébergement ont été à la source de la plupart des recettes au titre du tourisme, chacune ayant représenté 1,3 milliard de dollars et 1,6 milliard de dollars respectivement en impôts sur les revenus et autres impôts sur la production et cotisations aux régimes d'assurance sociale. Ces deux industries combinées ont représenté 37,1 % des recettes au titre du tourisme provenant de ces sources, ce qui est légèrement supérieur à leur contribution de 36,8 % au PIB au titre du tourisme en 2004. Le tourisme a généré 2,2 milliards de dollars par l'entremise des industries non touristiques. Plus de 84 % de cette somme provenait de la fabrication, du commerce de gros et du commerce de détail.

6. Les détails par industrie des recettes tirées des autres impôts sur la production ne sont pas encore disponibles pour 2005 et 2006 (voir l'annexe B portant sur les sources et les méthodes de l'étude).

Dans les industries touristiques, la proportion des impôts sur les revenus et des impôts sur la production ainsi que des cotisations aux régimes d'assurance sociale attribuable au tourisme est allée d'aussi peu que 7,4 % pour le transport en commun, à un sommet de 92,3 % pour les services de préparation de voyages et de réservation. En moyenne, 33,8 % des recettes des administrations publiques attribuables aux industries touristiques découlaient de ventes à des touristes. La proportion attribuable au tourisme était évidemment beaucoup plus faible dans les industries non touristiques, se chiffrant en moyenne à 0,7 %, allant de 0,0 % dans certains cas à 5,3 % pour le commerce de détail.

5 Impôts sur les produits, selon le bien ou le service, 2004⁷

Les recettes des administrations publiques découlant des taxes sur les ventes aux acheteurs finaux (touristes et non touristes) sont présentées, selon le produit, pour l'année 2004, au Tableau 5 (voir aussi les tableaux C4.5 et C7.5 en annexe). Les dépenses des touristes ont été la source de 9,1 milliards de dollars en impôts sur les produits cette année-là. De cette somme, 3,7 milliards de dollars ont été tirés de la vente de biens et services touristiques à des touristes.

7. Les détails selon le bien ou le service des recettes tirées des impôts sur les produits pour 2005 et 2006 ne sont pas encore disponibles (voir l'annexe B portant sur les sources et les méthodes de l'étude).

Tableau 4 Impôts sur les revenus, autres impôts sur la production et cotisations aux régimes d'assurance sociale, 2004

	Recettes totales des administrations	Directement attribuables au tourisme	
	millions de dollars	millions de dollars	pourcentage
Industries			
Cultures agricoles et élevage	4 507	20	0,4
Foresterie et exploitation forestière	1 891	4	0,2
Pêche, chasse et piégeage	360	2	0,7
Extraction minière et extraction de pétrole et de gaz	14 172	7	0,1
Services publics	6 700	9	0,1
Construction	21 104	13	0,1
Fabrication	47 645	603	1,3
Commerce de gros	18 391	302	1,6
Commerce de détail	18 412	974	5,3
Transport aérien et services connexes	1 621	1,279	78,9
Transport ferroviaire	1 577	223	14,1
Transport par eau	451	43	9,5
Services urbains de transport en commun	887	66	7,4
Transport interurbain et rural par autocar	86	58	67,4
Services de taxi et de limousine	207	31	15,0
Tous les autres services de transport en commun et de transport terrestre de voyageurs	403	97	23,9
Transport de tourisme et d'agrément	43	20	47,2
Autres transports et entreposage	11 393	10	0,1
Présentation de films et de vidéos	141	32	23,0
Industrie de l'information et industrie culturelle	9 431	28	0,3
Location et location à bail de matériel automobile	688	200	29,1
Finance et assurances, services immobiliers et de location et de location à bail et gestion de sociétés et d'entreprises	68 877	41	0,1
Services professionnels, scientifiques et techniques	15 811	9	0,1
Services de préparation de voyages et de réservation	513	474	92,3
Services administratifs, services de soutien, services de gestion des déchets et services d'assainissement	7 619	0	0,0
Loisirs et divertissement	2 632	573	21,8
Services d'hébergement	2 273	1 553	68,3
Services de restauration et débits de boissons	4 444	755	17,0
Autres services, sauf les administrations publiques	8 899	146	1,6
Services d'enseignement	13 779	0,0	0,0
Soins de santé et assistance sociale	19 027	0,0	0,0
Institutions sans but lucratif au service des ménages	1 170	7	0,6
Administrations publiques	24 192	57	0,2
Industries touristiques¹	15 967	5 403	33,8
en pourcentage de l'économie totale	4,8	70,8	...
Industries non touristiques	313 383	2 233	0,7
Total de l'économie	329 350	7 637	2,3

1. Voir Annexe C.

Tableau 5 Impôts sur les produits (ventes finales), 2004

	Recettes totales des administrations publiques	Directement attribuables au tourisme	
		millions de dollars	pourcentage
Biens et services			
Produits agricoles	407	0	0,0
Produits forestiers	25	0	0
Produits de la pêche ou du piégeage	0	0	0
Produits miniers et services connexes	459	0	0,0
Aliments industriels	18 349	1 631	8,9
Produits du pétrole et du charbon	8 285	1 433	17,3
Autres produits fabriqués	24 875	2 026	8,1
Construction	5 413	0	0
Transport aérien	565	538	95,1
Transport ferroviaire	14	13	92,9
Transport par eau	15	14	93,5
Transport en commun et autres transports	100	2	1,6
Autobus, interurbain, nolisé et d'excursion	21	19	93,9
Taxi	50	6	12,5
Services des agences de voyages	57	57	99,2
Autres transports	96	7	7,2
Entreposage	13	0	0
Services de communications	2 125	0	0
Services publics	1 291	0	0
Commerce de gros	0	0	0
Commerce de détail	2 070	226	10,9
Entretien de véhicules automobiles	1 141	56	4,9
Services financiers, assurances, etc.	2 741	0	0
Loisirs et divertissement	8 120	1 821	22,4
Services commerciaux	279	0	0
Services personnels	854	40	4,7
Hébergement	524	476	90,8
Restauration	3 543	705	19,9
Autres fournitures et services	946	0	0
Location de voitures	110	25	22,2
Autres services commerciaux	0	0	0
Services des administrations publiques	101	0	0
Biens et services touristiques¹	13 020	3 675	28,2
en pourcentage de l'économie totale	15,8	40,4	...
Biens et services non touristiques	69 570	5 421	7,8
Total de l'économie	82 590	9 096	11,0

1. Voir Annexe C.

Parmi les biens et services touristiques, les loisirs et le divertissement ont constitué de loin la source la plus importante d'impôts sur les produits, avec 1,8 milliard de dollars. Suivaient dans l'ordre les services de restauration et débits de boissons, le transport aérien et l'hébergement.

Tel que mentionné plus haut, outre les biens et services touristiques, les touristes achètent aussi des biens et services non touristiques. Parmi les biens et services non touristiques, la fabrication (autres produits) représentait la source la plus importante d'impôts sur les produits achetés par les touristes. Ces biens englobent un large éventail de produits manufacturiers, notamment, les autocaravanes, les tentes-roulottes, les bagages, les tentes et

l'équipement de camping, les sacs de couchage et un certain nombre d'autres biens et services divers achetés par les touristes tels que les vêtements, les chaussures, les livres et les autres documents de lecture ainsi que les produits du tabac⁸.

Dans le cas des produits touristiques, la proportion des impôts attribuable au tourisme s'est située en moyenne à 28,2 %, allant de 12,5 % pour les services de taxi à 99,2 % pour les agences de voyage. Pour ce qui est des produits non touristiques, la proportion des impôts attribuable au tourisme était beaucoup plus faible, se situant en moyenne à 7,8 %, et allant de 0,0 % dans plusieurs cas à 17,3 % pour le carburant.

6 Conclusion et travaux à venir

Dans la présente étude, une série chronologique annuelle d'estimations des recettes des administrations publiques attribuables au tourisme a été élaborée. Cela a contribué à améliorer de façon significative l'actualité des données. À partir de maintenant, les séries chronologiques seront mises à jour chaque année. En outre, les estimations provisoires seront révisées au fur et à mesure que des données plus exhaustives deviendront disponibles.

Plusieurs questions subsistent pour des études à venir concernant les recettes des administrations publiques attribuables au tourisme. De façon plus particulière, la couverture pourrait être élargie, afin de donner un aperçu plus complet des recettes des administrations publiques. Les estimations de la répartition de l'impôt sur les bénéfices des sociétés, de l'impôt sur le revenu des entreprises individuelles et des cotisations aux régimes d'assurance sociale par les travailleurs autonomes selon l'industrie pourraient être améliorées. L'harmonisation des regroupements des biens et services entre la présente étude et le CSTC pourrait aussi être étudiée. Les recettes des administrations publiques indirectement attribuables au tourisme, et qui proviennent des impôts sur la production de biens et de services achetés directement par les touristes (par exemple, les taxes sur le carburant acheté par les compagnies aériennes), pourraient être calculées au moyen d'un modèle d'impact économique.

8. Certains biens et services classés comme des biens et services touristiques dans le Compte satellite du tourisme, notamment, le carburant pour véhicule et les biens de consommation durables touristiques à usage unique, sont regroupés comme des biens et services non touristiques dans la présente étude. De même, certains biens et services non touristiques, notamment, les maisons de chambres et pensions de famille font partie des biens et services touristiques (hébergement). Ceci découle du fait que les sources de renseignements du CSTC sur les revenus selon le bien ou le service sont plus détaillées que les sources de renseignements sur les impôts selon le bien ou le service. Par exemple, dans le CSTC, les détails tirés de l'enquête sur l'hébergement servent à dissocier de l'hébergement les maisons de chambres et pensions de famille. Néanmoins, ces derniers ne peuvent servir à dissocier de l'hébergement la part des recettes des administrations publiques imputable aux maisons de chambres et pensions de famille.

Annexe A Concepts et définitions

La présente étude vise à estimer les recettes des administrations publiques qui peuvent être attribuées au tourisme au Canada. Les **recettes des administrations publiques** comprennent à la fois celles provenant de sources fiscales et non fiscales. Dans la mesure où la demande touristique appuie la production et la vente de biens et de services, ce qui a pour effet de générer des emplois, des revenus d'emploi et des bénéfices, elle est aussi à la source de recettes pour les administrations publiques, grâce aux taxes et impôts et aux autres recettes de sources non fiscales. Par conséquent, une partie des recettes des administrations publiques est **attribuable au tourisme**.

Seules les recettes qui sont **directement** attribuables au tourisme sont précisées. Ces recettes découlent des taxes sur la vente de biens et services à des visiteurs ou des impôts sur les revenus découlant de la production de ces biens et services, ainsi que de la vente de biens et de services par les administrations publiques aux touristes. Les recettes qui sont attribuables **indirectement** au tourisme, par exemple les taxes et impôts versés par les fournisseurs des industries touristiques, sont incluses avec celles qui ne sont pas directement attribuables au tourisme. Ces recettes ne sont pas précisées séparément. Le Tableau A1 ci-après, décrit en détail les diverses sources de recettes comprises dans l'étude.

La présente étude repose sur les concepts et les définitions du tourisme compris dans le compte satellite du tourisme du Canada (CSTC). Celui-ci est conforme au Système de comptabilité nationale (SCN) reconnu au niveau international, ainsi qu'au cadre méthodologique recommandé pour les comptes satellites du tourisme et adopté par l'Organisation mondiale du tourisme et la Commission de statistique des Nations Unies.

Selon la définition internationale, par **tourisme** on entend des « activités déployées par les personnes au cours de leurs voyages et de leurs séjours dans les lieux situés en dehors de leur environnement habituel pour une période consécutive qui ne dépasse pas une année, à des fins de loisirs, pour affaires et autres motifs ». Au Canada, l'environnement habituel a été établi comme étant le territoire s'étendant jusqu'à 80 kilomètres du domicile. Le fait de franchir une frontière internationale est considéré comme une activité de tourisme, peu importe la distance parcourue. Parmi les exclusions figurent le navettage, les voyages aux fins d'études, les déplacements des membres des forces armées ainsi que ceux des diplomates et des migrants⁹. Plusieurs autres définitions clés s'appliquent au tourisme et se retrouvent dans le glossaire des termes.

9. Il s'agit de la définition utilisée dans le CSTC 2000 et 2002, qui à leur tour suivent la définition utilisée dans le cadre de l'enquête sur les voyages des Canadiens (EVC). Toutefois, en 2005, une nouvelle définition opérationnelle du tourisme a été établie au Canada à la suite du remplacement de l'EVC par l'Enquête sur les voyages des résidents du Canada (EVRC). Le tourisme est maintenant défini comme étant tous les voyages d'une journée à quarante kilomètres ou plus du domicile et tous les voyages d'une nuit ou plus « à l'extérieur de la ville ». Les exceptions à l'égard des voyages pour se rendre au travail, aux études, à des fins militaires et de la migration subsistent. Les voyages effectués sur une base régulière sont désormais exclus du tourisme pour mieux rendre compte de la notion « hors de l'environnement habituel ». Une explication plus détaillée expliquant les différences entre l'EVC et l'EVRC est disponible dans le site web de Statistique Canada.

Tableau A1 Sources de recettes des administrations publiques

Fédéral	Provincial/territorial	Municipal
Impôts sur les revenus		
Impôts sur le revenu des particuliers	Impôts sur le revenu des particuliers	
Impôts sur les profits des sociétés	Impôts sur les profits des sociétés	
Autres impôts sur la production		
Frais de bois d'œuvre	Impôts fonciers généraux	Impôts fonciers généraux
Permis de pêche	Compensations tenant lieu de taxes	Droits liés au développement (prélèvements sur terrains)
Baux et redevances -Exploitation minière	Impôts sur le capital	Impôts fonciers particuliers
Pénalités de TPS	Taxes d'affaires	Autres impôts fonciers et impôts connexes
Commission canadienne du lait, prélèvements	Autres impôts fonciers connexes	Cens
Fonds canadien de télévision- droits de permis	Impôts sur la masse salariale	Compensations tenant lieu de taxes
Autres impôts divers	Immatriculation (droits et permis) - véhicules commerciaux	Licences et permis
	Taxes provenant de l'exploitation des ressources naturelles	Taxe d'affaire
	Permis provenant de l'exploitation des ressources naturelles	Autres impôts divers
	Primes d'assurances - agricoles	
	Impôts sur les primes d'assurances	
	Permis de vente d'alcool	
	Autres licences, et permis	
	Amendes et pénalités payées par les entreprises	
	Dons faits par les entreprises	
	Autres impôts divers	
Impôts sur les produits		
Droits d'accise	Profits commerciaux provinciaux	Taxe sur les divertissements
Taxes d'accise	Taxes sur l'essence	Taxe de vente au détail
Taxe de vente fédérale /TPS	Taxe sur les divertissements	Taxe de transfert de titres de propriété
Taxes sur l'essence	Taxe d'accise sur la quantité de gallons d'alcool	
Taxe de transport aérien	Taxe de vente (TVP/TVH et autre)	
Droits de douane à l'importation	Droits de cession immobilière	
Accord de loterie fédéral-provincial		
Supervision des paris mutuels		
Cotisations aux régimes d'assurance sociale		
Régime d'assurance-emploi	Régime de rentes du Québec	
Régime de pensions du Canada	Commission des accidents du travail	
Ventes des biens et services par les administrations publiques		

Annexe B Sources et méthodes

Il n'existe pas d' « industrie touristique » ou de « bien et service touristiques » à proprement parler dans le système statistique. Le tourisme est plutôt réparti entre les diverses industries et les divers biens et services du système. Par conséquent, tout comme le Compte satellite du tourisme du Canada (CSTC), la présente étude nécessite l'estimation des proportions de chaque industrie et de chaque produit attribuables au tourisme. Une fois cela fait, les proportions sont multipliées par les taxes et impôts, selon l'industrie ou le produit, afin de déterminer la partie attribuable au tourisme. Les principales sources de données de l'étude sont décrites ci-après, ainsi que les principaux aspects de la méthodologie utilisée.

Sources des données

Plusieurs sources de données principales sont utilisées dans le cadre de la présente étude. Le CSTC ainsi que les Indicateurs nationaux du tourisme fournissent les dépenses touristiques selon le produit, ce qui permet le calcul de la proportion des dépenses au titre de tous les biens et services qui revient au tourisme, pour les années 2000 à 2006. Des renseignements détaillés tirés de ces sources, servent aussi à estimer les proportions touristiques de chaque industrie. Les données sur les recettes émanant de la vente de biens et de services par les administrations publiques à des visiteurs proviennent aussi du CSTC et de la Division des comptes des industries (DCI) de Statistique Canada.

Les données relatives aux impôts sur les produits, selon les biens et services détaillés, ainsi qu'aux impôts sur la production, selon les industries détaillées sont fournies par la DCI. Ces données sont aussi disponibles selon le palier d'administration (fédéral, provincial/territorial et municipal) sur une base annuelle jusqu'en 2004. Les comptes nationaux des revenus et dépenses (CNRD) comportent des estimations des recettes selon le type de taxe et d'impôt et le palier d'administration qui servent de totaux repères pour l'étude, pour les années 2005 et 2006. Bien que cette source de données comporte des estimations plus actuelles, elle ne procure aucun détail au niveau des industries et des biens et services. Les totaux des impôts et des taxes sont comptabilisés selon la méthode de la comptabilité d'exercice, c'est-à-dire qu'ils sont attribués à l'année à laquelle les impôts et les taxes se rapportent plutôt que l'année au cours de laquelle les versements ont été effectués.

Les données sur les impôts fédéraux ainsi que provinciaux et territoriaux sur les revenus d'emploi et les cotisations aux régimes d'assurance sociale selon l'industrie, proviennent des fichiers des versements d'impôt T4 de l'Agence des douanes et du revenu du Canada pour les années 2000 à 2005. Les totaux de 2006 sont générés à partir des données des CNRD, néanmoins aucun détail n'est disponible dans ce cas.

Méthodes

a. Proportions attribuables au tourisme

Les proportions des biens et services ou des industries attribuables au tourisme fournissent les ratios essentiels pour estimer la portion des taxes et des impôts attribuable au tourisme, qu'il s'agisse des impôts sur les revenus ou sur la production selon l'industrie, ou des impôts sur les produits, selon le bien ou le service. Les proportions d'activités touristiques sont calculées à partir de la production attribuable au tourisme figurant dans le CSTC, divisée par la production brute totale (aux prix de base) d'un bien et service ou d'une industrie, à partir des tableaux des entrées-sorties (E-S). Ces proportions sont par la suite multipliées par les taxes et impôts, selon le bien et service ou l'industrie, en vue d'obtenir les taxes et impôts attribuables au tourisme. Cette méthode repose sur le principe selon lequel la proportion des taxes et impôts attribuable au tourisme est égale à la proportion des biens et services ou des industries attribuables au tourisme.

Par exemple, si un produit génère 20 millions de dollars en taxes de vente et que le CSTC montre que 10 % de la demande totale à ce chapitre provient de touristes, les recettes des administrations publiques attribuables au tourisme sont de 2 millions de dollars (20 millions de dollars x 10 %). Des calculs similaires sont effectués selon l'industrie, en vue d'estimer la portion des impôts sur les revenus et la production qui est attribuable au tourisme.

Ces calculs sont effectués au niveau le plus détaillé des tableaux des E-S. En vue de la publication, les données détaillées sont agrégées afin de protéger la confidentialité. Ces calculs sont effectués seulement pour les années 2000 et 2002, années pour lesquelles un CSTC est disponible. Pour les autres années, soit 2001 et 2003 à 2006, les ratios sont tirés à partir des données non publiées des INT. Ces derniers sont étalonnés d'après les estimations du CSTC.

b. Impôts sur les revenus et cotisations aux régimes d'assurance sociale

Les impôts sur les revenus sont calculés selon l'industrie d'origine, dans le cas des revenus d'emploi des particuliers. Donc, les impôts d'un fermier sont attribués au secteur de l'agriculture. Les données relatives aux impôts sur les revenus d'emploi ainsi qu'aux cotisations à l'assurance-emploi et au RPC/RRQ selon l'industrie proviennent des fichiers des versements d'impôts T4. Les cotisations des employeurs aux caisses de santé et sécurité au travail, selon l'industrie, proviennent des CNRD.

Les fichiers T4 ne comprennent que les cotisations des employés à l'assurance-emploi et au RPC/RRQ; les cotisations des employeurs sont toutefois le résultat d'un calcul simple fondé sur les cotisations des employés. Les travailleurs autonomes ne sont pas compris dans les fichiers T4. Leurs cotisations totales à l'assurance-emploi et au RPC/RRQ sont réparties selon l'industrie, sur la base de la répartition des cotisations des employés.

Les cotisations aux régimes d'assurance sociale sont étalonnées en fonction des totaux publiés dans les CNRD. Des rajustements sont apportés aux comptes, afin de faire en sorte que ces paiements soient compatibles avec les concepts et définitions propres à la comptabilité nationale. Par exemple, une personne peut occuper deux emplois distincts et cotiser en trop au RPC. Ces cotisations en trop sont par la suite remboursées, par la voie du système d'impôt sur le revenu. Ces rajustements sont pris en compte dans les données.

Les impôts sur les revenus d'emploi au Québec ne sont que partiellement couverts dans les fichiers des versements d'impôt T4. Ces fichiers comprennent uniquement la partie fédérale des impôts retenus sur les chèques de paie. En outre, un abattement de 16,5 % de l'impôt fédéral s'applique aux résidents du Québec et est déduit de l'impôt fédéral calculé. La portion provinciale est calculée de façon distincte à partir des comptes économiques provinciaux, et repose sur la proportion de l'impôt provincial par rapport à l'impôt fédéral versée au Québec. Ce total est réparti selon l'industrie en fonction de la répartition des impôts fédéraux sur les revenus d'emploi au Québec.

Les fichiers des versements d'impôt T4 sont disponibles pour les années 2000 à 2005, alors que seules des estimations préliminaires sur les totaux des impôts et des cotisations sont disponibles pour l'année 2006. De ce fait, pour 2006, la répartition, selon l'industrie des impôts sur le revenu et des cotisations est établie selon la répartition de l'année 2005.

Les impôts sur les bénéfices des sociétés et des entreprises publiques ainsi que sur le revenu net des entreprises individuelles sont aussi inclus dans l'étude. Dans le cas des sociétés et des entreprises publiques, le total des impôts fédéraux, provinciaux et territoriaux pour les années 2000 à 2006 provient des CNRD. Dans ce cas, on ne dispose pas d'une répartition des impôts selon l'industrie. Toutefois, les excédents d'exploitation qui sont disponibles selon l'industrie à la DCI, servent à répartir les totaux. Selon cette méthode, les impôts sont proportionnels aux bénéfices pour toutes les industries, ceci s'applique seulement pour les années 2000 à 2004. La répartition de 2004 est ensuite projetée aux années 2005 et 2006.

Dans le cas des entreprises individuelles, le total des impôts provient de l'Agence du revenu du Canada. Ce chiffre est tout d'abord réparti entre les administrations fédérale, provinciales et territoriales, sur la base de leurs parts respectives des impôts sur les revenus. La répartition selon l'industrie est par la suite établie, à partir des données de 2000 à 2004 provenant de la DCI, selon la répartition des industries qui ont des revenus mixtes. La répartition de 2004 est supposée être la même que pour 2005 et 2006 et est donc projetée à ces années.

c. Autres impôts sur la production et impôts sur les produits

Les autres impôts sur la production sont disponibles selon l'industrie à la DCI. La portion attribuable au tourisme de ces impôts est simplement estimée comme correspondant à la proportion d'activités touristiques de chaque industrie multipliée par le montant des impôts pour chaque industrie. Pour les années 2005 et 2006, les totaux de ces impôts proviennent des CNRD, tandis que la répartition selon l'industrie repose sur celle de 2004.

Le terme impôts sur les produits est explicite. Tous les impôts sur les produits perçus par les trois paliers d'administration sont inclus; les proportions attribuables au tourisme selon le bien ou le service sont utilisées afin d'obtenir la portion des impôts attribuable au tourisme. Les renseignements détaillés sur les biens et services pour les années 2000 à 2004 proviennent de la DCI, tandis que les totaux des années 2005 et 2006 proviennent des CNRD. La répartition des impôts et des taxes selon le bien ou le service des années 2005 et 2006 est établie selon la répartition de 2004.

Les données sur les impôts sur les produits liés à des biens et services touristiques pour 2005 et 2006 ont été passées en revue, en fonction des modifications importantes des taux d'imposition prévus par la loi, lesquelles auraient nécessité des rajustements de l'approximation selon la répartition pour ces années. Aucun rajustement particulier n'a toutefois été effectué. Il convient de souligner que les modifications apportées au droit pour la sécurité des passagers du transport aérien, dont il est question dans les Budgets de 2005 et de 2006, sont prises en compte dans les estimations de l'étude, des totaux de contrôle distincts étant disponibles dans ce cas. De même, la diminution d'un point de la TPS, en juillet 2006, est prise en compte dans les estimations, un total de contrôle distinct étant disponible pour cette taxe aussi.

d. Ventes de biens et de services par les administrations publiques

Les ventes de biens et de services par les administrations publiques constituent une autre source de recettes. Ces dernières proviennent principalement du camping, des loisirs et du divertissement. Elles sont déterminées dans le CSTC à partir de l'offre totale de biens et services touristiques par les administrations publiques, chacun étant multiplié par la proportion appropriée attribuable au tourisme. Ces renseignements détaillés sont disponibles auprès de la DCI pour les années 2003 à 2004, et une fois de plus, les proportions attribuables au tourisme sont appliquées. Néanmoins, pour les années 2005 et 2006, seuls les totaux de contrôle portant sur les recettes tirées de la vente de biens et de services par les administrations publiques sont disponibles sans distinction des biens et services touristiques. De ce fait, la proportion des ventes de biens et services touristiques est supposée être la même qu'en 2004 et les mêmes proportions touristiques sont appliquées.

Il convient de souligner que les activités et les dépenses des administrations publiques à l'appui du tourisme ne figurent pas actuellement dans le CSTC. Toutefois, étant donné que certains biens et services produits par les administrations publiques (p. ex., les droits d'entrée sur les terrains de camping) sont vendus directement aux touristes, il existe une répartition des recettes fiscales attribuables au tourisme. Les recettes des administrations publiques attribuables au tourisme pour le secteur des administrations publiques (voir le tableau explicatif 4), qui totalisent 57 millions de dollars en 2004, découlent de la vente directe de biens et de services par l'administration aux touristes, ce qui mène à une attribution au tourisme d'une partie des impôts sur les revenus et des cotisations à l'assurance sociale payés par les employés du secteur public.

La valeur des impôts attribuables au tourisme pour le produit « services gouvernementaux » (voir le Tableau 5) est égale à zéro, en dépit du fait que les ventes de biens et de services par les administrations publiques aux touristes soient incluses. Cela vient du fait que ces ventes sont classées selon le bien ou le service vendu. Par exemple, les ventes de services récréatifs fournis par les administrations publiques (p. ex., les droits d'entrée dans les musées) sont classées avec toutes les ventes de services de loisirs et de divertissement (par les entreprises et les administrations publiques). Les « services gouvernementaux » comprennent des éléments comme les services de santé et d'éducation, qui ne sont généralement fournis que par les administrations publiques et qui ne sont généralement pas acquis par les touristes.

e. Qualité et révision des données en annexe

Il est important de souligner que les sources de données de l'étude varient selon la période de référence, ce qui a des répercussions sur la méthodologie, la qualité des estimations, le niveau de détails disponible, et la possibilité de révisions futures des données. De façon plus particulière, un compromis a été fait entre l'actualité et la qualité, les estimations les plus à jour dépendant le plus de sources de données provisoires moins détaillées.

De façon générale, des ensembles exhaustifs de données définitives (CNRD, tableaux d'E-S, CSTC, fichiers T4, etc.) sous-tendent les estimations à l'étude des recettes des administrations publiques attribuables au tourisme pour la période de 2000 à 2002. Par conséquent, ces estimations sont considérées comme les plus fiables comprises dans les séries chronologiques des recettes. Par ailleurs, elles ne sont pas assujetties à des modifications¹⁰.

Par ailleurs, les estimations pour 2003 à 2004 reposent sur des données qui peuvent encore être révisées et, par conséquent, sont elles-mêmes sujettes à changer. De façon plus particulière, les détails par industrie et par bien et service des données sur les recettes fiscales des administrations publiques produites par la Division des comptes des industries sont fondés sur des totaux de contrôle pour les agrégations qui ont été intégrées dans les CNRD au moment de leur diffusion, au premier trimestre de 2007, ainsi que sur des statistiques structurelles provisoires. Ces données sont sujettes à changement jusqu'à la diffusion en novembre 2007 des comptes provinciaux et territoriaux des entrées-sorties. En outre, les proportions de biens et de services et d'industries touristiques sont sujettes à révision lorsque le CSTC sera mis à jour jusqu'en 2004, à l'automne 2008. Par conséquent, les estimations des recettes des administrations publiques pour 2003 et 2004 peuvent être améliorées, grâce à l'intégration de données repères plus exhaustives, lorsque ces données deviendront disponibles.

Enfin, les estimations pour 2005 et 2006 dépendent des totaux de contrôle des CNRD, qui peuvent faire l'objet de révisions pendant trois ans encore, des proportions tirées des Indicateurs nationaux du tourisme, qui sont sujettes à révision jusqu'à la mise à jour du CSTC jusqu'en 2006 (à l'automne 2010), ainsi que des fichiers T4 définitifs pour 2005. Pour cette période, les détails sur la répartition des recettes fiscales par industrie et par bien et service (selon le type de recette et le palier de l'administration publique) sont fondés sur les répartitions les plus récentes. Tout comme les estimations pour 2003 et 2004, ces estimations les plus récentes pourront être améliorées lorsque des données repères plus exhaustives deviendront disponibles, au cours des prochaines années.

10. On pourrait faire exception à cette règle dans le cas d'une révision historique, par exemple, si la couverture de l'étude devait être élargie et si une série chronologique uniforme devait être élaborée.

Annexe C Tableaux statistiques

Au tableau 4 et aux séries de tableaux C5, C6 et C9, les industries touristiques comprennent : Transport aérien et services connexes; transport ferroviaire; transport par eau; services urbains de transport en commun; transport interurbain et rural par autocar; services de taxi et de limousine; tous les autres services de transport en commun et de transport terrestre de voyageurs; transport de tourisme et d'agrément; présentation de films et de vidéos; location et location à bail de matériel automobile; services de préparation de voyages et de réservation; loisirs et divertissement; services d'hébergement; et, services de restauration et débits de boissons.

Au tableau 5 et aux séries de tableaux C7, C8 et C10, les biens et services touristiques comprennent : Transport aérien; transport ferroviaire; transport par eau; autobus, interurbain, nolisé et d'excursion; taxi; services des agences de voyages; loisirs et divertissement; hébergement; restauration; et, location de voitures.

Tableau C1	Sources de recettes des administrations publiques, 2000 à 2006
Tableau C2	Répartition des recettes des administrations publiques, 2000 à 2006
Tableau C3	Couverture des recettes des administrations publiques, 2000 à 2006
Tableau C4.1	Recettes des administrations publiques attribuables au tourisme, selon la source et selon le palier d'administration publique, 2000
Tableau C4.2	Recettes des administrations publiques attribuables au tourisme, selon la source et selon le palier d'administration publique, 2001
Tableau C4.3	Recettes des administrations publiques attribuables au tourisme, selon la source et selon le palier d'administration publique, 2002
Tableau C4.4	Recettes des administrations publiques attribuables au tourisme, selon la source et selon le palier d'administration publique, 2003
Tableau C4.5	Recettes des administrations publiques attribuables au tourisme, selon la source et selon le palier d'administration publique, 2004
Tableau C4.6	Recettes des administrations publiques attribuables au tourisme, selon la source et selon le palier d'administration publique, 2005
Tableau C4.7	Recettes des administrations publiques attribuables au tourisme, selon la source et selon le palier d'administration publique, 2006
Tableau C5.1	Impôts sur les revenus, autres impôts sur la production et cotisations aux régimes d'assurance sociale, 2000
Tableau C5.2	Impôts sur les revenus, autres impôts sur la production et cotisations aux régimes d'assurance sociale, 2001
Tableau C5.3	Impôts sur les revenus, autres impôts sur la production et cotisations aux régimes d'assurance sociale, 2002
Tableau C5.4	Impôts sur les revenus, autres impôts sur la production et cotisations aux régimes d'assurance sociale, 2003
Tableau C5.5	Impôts sur les revenus, autres impôts sur la production et cotisations aux régimes d'assurance sociale, 2004
Tableau C6.1	Impôts sur les revenus, autres impôts sur la production et cotisations aux régimes d'assurance sociale - directement attribuables au tourisme, 2000
Tableau C6.2	Impôts sur les revenus, autres impôts sur la production et cotisations aux régimes d'assurance sociale - directement attribuables au tourisme, 2001
Tableau C6.3	Impôts sur les revenus, autres impôts sur la production et cotisations aux régimes d'assurance sociale - directement attribuables au tourisme, 2002
Tableau C6.4	Impôts sur les revenus, autres impôts sur la production et cotisations aux régimes d'assurance sociale - directement attribuables au tourisme, 2003
Tableau C6.5	Impôts sur les revenus, autres impôts sur la production et cotisations aux régimes d'assurance sociale - directement attribuables au tourisme, 2004
Tableau C7.1	Impôts sur les produits (ventes finales), 2000
Tableau C7.2	Impôts sur les produits (ventes finales), 2001
Tableau C7.3	Impôts sur les produits (ventes finales), 2002
Tableau C7.4	Impôts sur les produits (ventes finales), 2003
Tableau C7.5	Impôts sur les produits (ventes finales), 2004
Tableau C8	Demande touristique, 2000 à 2006
Tableau C9.1	Autres impôts sur la production dont la TPS et la TVP - directement attribuables au tourisme, 2000

Tableau C9.2	Autres impôts sur la production dont la TPS et la TVP - directement attribuables au tourisme, 2001
Tableau C9.3	Autres impôts sur la production dont la TPS et la TVP - directement attribuables au tourisme, 2002
Tableau C9.4	Autres impôts sur la production dont la TPS et la TVP - directement attribuables au tourisme, 2003
Tableau C9.5	Autres impôts sur la production dont la TPS et la TVP - directement attribuables au tourisme, 2004
Tableau C10.1	Impôts sur les produits (ventes finales) selon la source - directement attribuables au tourisme, 2000
Tableau C10.2	Impôts sur les produits (ventes finales) selon la source - directement attribuables au tourisme, 2001
Tableau C10.3	Impôts sur les produits (ventes finales) selon la source - directement attribuables au tourisme, 2002
Tableau C10.4	Impôts sur les produits (ventes finales) selon la source - directement attribuables au tourisme, 2003
Tableau C10.5	Impôts sur les produits (ventes finales) selon la source - directement attribuables au tourisme, 2004

Tableau C1 Sources de recettes des administrations publiques, 2000 à 2006

	2000	2001	2002	2003	2004	2005	2006
	millions de dollars						
Recettes totales	468 669	467 403	470 450	494 066	523 145	559 746	582 437
Impôts et cotisations aux régimes d'assurance sociale	384 627	383 637	387 511	403 366	429 450	458 370	477 490
Impôts sur les revenus	195 881	186 808	178 782	184 869	201 994	219 949	233 344
En provenance des particuliers	143 951	145 926	138 655	140 803	151 364	164 979	174 910
En provenance des sociétés et des entreprises publiques	48 175	36 352	35 746	39 909	45 987	49 492	51 432
En provenance des non-résidents	3 755	4 530	4 381	4 157	4 643	5 478	7 002
Cotisations aux régimes d'assurance sociale	49 748	53 178	57 303	60 404	62 122	65 340	66 898
Autres impôts sur la production et taxes sur les produits	138 998	143 651	151 426	158 093	165 334	173 081	177 248
Autres transferts courants en provenance des particuliers	7 116	8 171	8 875	9 711	10 126	10 442	10 614
Revenus de placements	43 512	40 824	37 377	43 014	43 336	48 446	49 604
Ventes de biens et services	33 414	34 771	36 687	37 975	40 233	42 488	44 729

Tableau C2 Répartition des recettes des administrations publiques, 2000 à 2006

	2000	2001	2002	2003	2004	2005	2006
	pourcentage						
Recettes totales	100,0	100,0	100,0	100,0	100,0	100,0	100,0
Impôts et cotisations aux régimes d'assurance sociale	82,1	82,1	82,4	81,6	82,1	81,9	82,0
Impôts sur les revenus	41,8	40,0	38,0	37,4	38,6	39,3	40,1
En provenance des particuliers	30,7	31,2	29,5	28,5	28,9	29,5	30,0
En provenance des sociétés et des entreprises publiques	10,3	7,8	7,6	8,1	8,8	8,8	8,8
En provenance des non-résidents	0,8	1,0	0,9	0,8	0,9	1,0	1,2
Cotisations aux régimes d'assurance sociale	10,6	11,4	12,2	12,2	11,9	11,7	11,5
Autres impôts sur la production et taxes sur les produits	29,7	30,7	32,2	32,0	31,6	30,9	30,4
Autres transferts courants en provenance des particuliers	1,5	1,7	1,9	2,0	1,9	1,9	1,8
Revenus de placements	9,3	8,7	7,9	8,7	8,3	8,7	8,5
Ventes de biens et services	7,1	7,4	7,8	7,7	7,7	7,6	7,7

Tableau C3 Couverture des recettes des administrations publiques, 2000 à 2006

	2000	2001	2002	2003	2004	2005	2006
	pourcentage						
Recettes totales	85,0	84,2	86,6	86,5	86,4	85,5	85,3
Impôts et cotisations aux régimes d'assurance sociale	94,9	93,5	95,6	96,5	95,9	95,2	94,7
Impôts sur les revenus	90,0	86,6	90,6	92,4	91,3	89,9	89,2
En provenance des particuliers	89,0	85,9	90,9	92,9	91,4	89,8	89,5
En provenance des sociétés et des entreprises publiques	100,0	100,0	100,0	100,0	100,0	100,0	100,0
En provenance des non-résidents	1,7	1,5	1,7	2,4	1,7	1,6	1,6
Cotisations aux régimes d'assurance sociale	100,0	100,0	100,0	100,0	100,0	100,0	100,0
Autres impôts sur la production et taxes sur les produits	100,0	100,0	100,0	100,0	100,0	100,0	100,0
Autres transferts courants en provenance des particuliers	0,0	0,0	0,0	0,0	0,0	0,0	0,0
Revenus de placements	0,0	0,0	0,0	0,0	0,0	0,0	0,0
Ventes de biens et services	100,0	100,0	100,0	100,0	100,0	100,0	100,0

Tableau C4.1 Recettes des administrations publiques attribuables au tourisme, selon la source et selon le palier d'administration publique, 2000

	Recettes totales des administrations publiques		Directement attribuables au tourisme	en pourcentage du total, selon la source		en pourcentage du total, selon le palier d'administration		par dollar de dépenses touristiques
	millions de dollars	pourcentage		pourcentage	pourcentage	dollars		
Recettes des administrations publiques								
Total	398 468		15 005	3,8		100,0		0,279
Fédéral	190 128		7 191	3,8		100,0		0,134
Provincial/territorial	164 716		7 056	4,3		100,0		0,131
Municipal	43 623		758	1,7		100,0		0,014
Impôts								
Total	315 306		13 177	4,2		87,8		0,245
Fédéral	147 619		5 927	4,0		82,4		0,110
Provincial/territorial	134 742		6 616	4,9		93,8		0,123
Municipal	32 944		634	1,9		83,6		0,012
Impôts sur les revenus								
Total	176 308		4 029	2,3		26,8		0,075
Fédéral	109 281		2 474	2,3		34,4		0,046
Provincial/territorial	67 027		1 555	2,3		22,0		0,029
Autres impôts sur la production								
Total	72 225		1 851	2,6		12,3		0,034
Fédéral	6 255		223	3,6		3,1		0,004
Provincial/territorial	33 061		1 005	3,0		14,2		0,019
Municipal	32 909		623	1,9		82,2		0,012
Impôts sur les produits (ventes finales)								
Total	66 773		7 298	10,9		48,6		0,136
Fédéral	32 084		3 230	10,1		44,9		0,060
Provincial/territorial	34 654		4 057	11,7		57,5		0,075
Municipal	36		11	31,0		1,5		0,000
Cotisations aux régimes d'assurance sociale								
Total	49 748		1 486	3,0		9,9		0,028
Fédéral	37 975		1 159	3,1		16,1		0,022
Provincial/territorial	11 773		327	2,8		4,6		0,006
Ventes de biens et services								
Total	33 414		341	1,0		2,3		0,006
Fédéral	4 534		104	2,3		1,5		0,002
Provincial/territorial	18 201		113	0,6		1,6		0,002
Municipal	10 679		124	1,2		16,4		0,002

À noter : La colonne du total des recettes des administrations publiques correspond aux recettes couvertes dans le cadre de l'étude.

Tableau C4.2 Recettes des administrations publiques attribuables au tourisme, selon la source et selon le palier d'administration publique, 2001

	Recettes totales des administrations publiques		Directement attribuables au tourisme	en pourcentage du total, selon la source		en pourcentage du total, selon le palier d'administration		par dollar de dépenses touristiques
	millions de dollars	pourcentage		pourcentage	dollars			
Recettes des administrations publiques								
Total	393 368		14 919	3,8		100,0	0,276	
Fédéral	184 918		6 995	3,8		100,0	0,129	
Provincial/territorial	163 399		7 070	4,3		100,0	0,131	
Municipal	45 051		854	1,9		100,0	0,016	
Impôts								
Total	305 419		13 001	4,3		87,1	0,240	
Fédéral	139 706		5 676	4,1		81,1	0,105	
Provincial/territorial	131 746		6 629	5,0		93,8	0,122	
Municipal	33 967		696	2,0		81,5	0,013	
Impôts sur les revenus								
Total	161 767		3 632	2,2		24,3	0,067	
Fédéral	99 864		2 216	2,2		31,7	0,041	
Provincial/territorial	61 902		1 416	2,3		20,0	0,026	
Autres impôts sur la production								
Total	73 246		1 842	2,5		12,3	0,034	
Fédéral	5 954		161	2,7		2,3	0,003	
Provincial/territorial	33 370		996	3,0		14,1	0,018	
Municipal	33 922		685	2,0		80,2	0,013	
Impôts sur les produits (ventes finales)								
Total	70 407		7 527	10,7		50,5	0,139	
Fédéral	33 888		3 300	9,7		47,2	0,061	
Provincial/territorial	36 474		4 217	11,6		59,6	0,078	
Municipal	45		11	24,2		1,3	0,000	
Cotisations aux régimes d'assurance sociale								
Total	53 178		1 558	2,9		10,4	0,029	
Fédéral	40 449		1 209	3,0		17,3	0,022	
Provincial/territorial	12 729		349	2,7		4,9	0,006	
Ventes de biens et services								
Total	34 771		360	1,0		2,4	0,007	
Fédéral	4 763		110	2,3		1,6	0,002	
Provincial/territorial	18 924		92	0,5		1,3	0,002	
Municipal	11 084		158	1,4		18,5	0,003	

À noter : La colonne du total des recettes des administrations publiques correspond aux recettes couvertes dans le cadre de l'étude.

Tableau C4.3 Recettes des administrations publiques attribuables au tourisme, selon la source et selon le palier d'administration publique, 2002

	Recettes totales des administrations publiques		Directement attribuables au tourisme		en pourcentage du total, selon la source		en pourcentage du total, selon le palier d'administration		par dollar de dépenses touristiques	
	millions de dollars		pourcentage		pourcentage		pourcentage		dollars	
Recettes des administrations publiques										
Total	407 326		16 305		4,0		100,0		0,288	
Fédéral	193 412		7 806		4,0		100,0		0,138	
Provincial/territorial	167 365		7 634		4,6		100,0		0,135	
Municipal	46 549		865		1,9		100,0		0,015	
Impôts										
Total	313 336		14 216		4,5		87,2		0,251	
Fédéral	145 052		6 362		4,4		81,5		0,112	
Provincial/territorial	133 304		7 127		5,3		93,4		0,126	
Municipal	34 980		727		2,1		84,1		0,013	
Impôts sur les revenus										
Total	161 910		3 749		2,3		23,0		0,066	
Fédéral	101 823		2 339		2,3		30,0		0,041	
Provincial/territorial	60 088		1 410		2,3		18,5		0,025	
Autres impôts sur la production										
Total	75 022		1 961		2,6		12,0		0,035	
Fédéral	6 337		182		2,9		2,3		0,003	
Provincial/territorial	33 746		1 065		3,2		13,9		0,019	
Municipal	34 939		714		2,0		82,6		0,013	
Impôts sur les produits (ventes finales)										
Total	76 403		8 506		11,1		52,2		0,150	
Fédéral	36 891		3 840		10,4		49,2		0,068	
Provincial/territorial	39 471		4 653		11,8		61,0		0,082	
Municipal	41		13		31,2		1,5		0,000	
Cotisations aux régimes d'assurance sociale										
Total	57 303		1 713		3,0		10,5		0,030	
Fédéral	43 563		1 329		3,1		17,0		0,024	
Provincial/territorial	13 740		384		2,8		5,0		0,007	
Ventes de biens et services										
Total	36 687		376		1,0		2,3		0,007	
Fédéral	4 797		115		2,4		1,5		0,002	
Provincial/territorial	20 321		123		0,6		1,6		0,002	
Municipal	11 569		138		1,2		15,9		0,002	

À noter : La colonne du total des recettes des administrations publiques correspond aux recettes couvertes dans le cadre de l'étude.

Tableau C4.4 Recettes des administrations publiques attribuables au tourisme, selon la source et selon le palier d'administration publique, 2003

	Recettes totales des administrations publiques		Directement attribuables au tourisme	en pourcentage du total, selon la source		en pourcentage du total, selon le palier d'administration		par dollar de dépenses touristiques
	millions de dollars	pourcentage		pourcentage	dollars			
Recettes des administrations publiques								
Total	427 291		16 068	3,8	100,0		0,293	
Fédéral	203 542		7 731	3,8	100,0		0,141	
Provincial/territorial	175 463		7 423	4,2	100,0		0,135	
Municipal	48 286		913	1,9	100,0		0,017	
Impôts								
Total	328 912		13 989	4,3	87,1		0,255	
Fédéral	153 669		6 329	4,1	81,9		0,115	
Provincial/territorial	138 691		6 916	5,0	93,2		0,126	
Municipal	36 552		744	2,0	81,5		0,014	
Impôts sur les revenus								
Total	170 818		3 573	2,1	22,2		0,065	
Fédéral	108 585		2 245	2,1	29,0		0,041	
Provincial/territorial	62 233		1 328	2,1	17,9		0,024	
Autres impôts sur la production								
Total	78 756		1 953	2,5	12,2		0,036	
Fédéral	6 783		187	2,8	2,4		0,003	
Provincial/territorial	35 462		1 033	2,9	13,9		0,019	
Municipal	36 511		732	2,0	80,2		0,013	
Impôts sur les produits (ventes finales)								
Total	79 338		8 463	10,7	52,7		0,154	
Fédéral	38 301		3 897	10,2	50,4		0,071	
Provincial/territorial	40 996		4 555	11,1	61,4		0,083	
Municipal	40		12	29,2	1,3		0,000	
Cotisations aux régimes d'assurance sociale								
Total	60 404		1 698	2,8	10,6		0,031	
Fédéral	45 054		1 292	2,9	16,7		0,024	
Provincial/territorial	15 350		406	2,6	5,5		0,007	
Ventes de biens et services								
Total	37 975		381	1,0	2,4		0,007	
Fédéral	4 819		110	2,3	1,4		0,002	
Provincial/territorial	21 422		102	0,5	1,4		0,002	
Municipal	11 734		169	1,4	18,5		0,003	

À noter : La colonne du total des recettes des administrations publiques correspond aux recettes couvertes dans le cadre de l'étude.

Tableau C4.5 Recettes des administrations publiques attribuables au tourisme, selon la source et selon le palier d'administration publique, 2004

	Recettes totales des administrations publiques		Directement attribuables au tourisme	en pourcentage du total, selon la source		en pourcentage du total, selon le palier d'administration		par dollar de dépenses touristiques
	millions de dollars	pourcentage		pourcentage	dollars			
Recettes des administrations publiques								
Total	452 173		17 135	3,8	100,0		0,292	
Fédéral	213 090		8 185	3,8	100,0		0,139	
Provincial/territorial	188 459		7 997	4,2	100,0		0,136	
Municipal	50 623		954	1,9	100,0		0,016	
Impôts								
Total	349 818		14 967	4,3	87,3		0,255	
Fédéral	162 278		6 739	4,2	82,3		0,115	
Provincial/territorial	149 213		7 451	5,0	93,2		0,127	
Municipal	38 326		777	2,0	81,5		0,013	
Impôts sur les revenus								
Total	184 485		3 836	2,1	22,4		0,065	
Fédéral	115 865		2 384	2,1	29,1		0,041	
Provincial/territorial	68 619		1 452	2,1	18,2		0,025	
Autres impôts sur la production								
Total	82 744		2 035	2,5	11,9		0,035	
Fédéral	6 701		161	2,4	2,0		0,003	
Provincial/territorial	37 757		1 107	2,9	13,8		0,019	
Municipal	38 286		767	2,0	80,4		0,013	
Impôts sur les produits (ventes finales)								
Total	82 590		9 096	11,0	53,1		0,155	
Fédéral	39 712		4 193	10,6	51,2		0,071	
Provincial/territorial	42 837		4 892	11,4	61,2		0,083	
Municipal	40		11	26,4	1,1		0,000	
Cotisations aux régimes d'assurance sociale								
Total	62 122		1 766	2,8	10,3		0,030	
Fédéral	45 612		1 328	2,9	16,2		0,023	
Provincial/territorial	16 510		438	2,7	5,5		0,007	
Ventes de biens et services								
Total	40 233		403	1,0	2,4		0,007	
Fédéral	5 200		118	2,3	1,4		0,002	
Provincial/territorial	22 736		108	0,5	1,4		0,002	
Municipal	12 297		177	1,4	18,5		0,003	

À noter : La colonne du total des recettes des administrations publiques correspond aux recettes couvertes dans le cadre de l'étude.

Tableau C4.6 Recettes des administrations publiques attribuables au tourisme, selon la source et selon le palier d'administration publique, 2005

	Recettes totales des administrations publiques		Directement attribuables au tourisme	en pourcentage du total, selon la source		en pourcentage du total, selon le palier d'administration		par dollar de dépenses touristiques
	millions de dollars	pourcentage		pourcentage	dollars			
Recettes des administrations publiques								
Total	478 695		18 531	3,9	100,0		0,296	
Fédéral	225 305		8 847	3,9	100,0		0,141	
Provincial/territorial	199 721		8 650	4,3	100,0		0,138	
Municipal	53 669		1 034	1,9	100,0		0,016	
Impôts								
Total	370 867		16 222	4,4	87,5		0,259	
Fédéral	171 756		7 317	4,3	82,7		0,117	
Provincial/territorial	158 480		8 061	5,1	93,2		0,129	
Municipal	40 631		844	2,1	81,7		0,013	
Impôts sur les revenus								
Total	197 786		4 165	2,1	22,5		0,066	
Fédéral	123 149		2 563	2,1	29,0		0,041	
Provincial/territorial	74 638		1 602	2,1	18,5		0,026	
Autres impôts sur la production								
Total	86 706		2 182	2,5	11,8		0,035	
Fédéral	6 919		170	2,5	1,9		0,003	
Provincial/territorial	39 198		1 178	3,0	13,6		0,019	
Municipal	40 589		833	2,1	80,6		0,013	
Impôts sur les produits (ventes finales)								
Total	86 375		9 875	11,4	53,3		0,158	
Fédéral	41 688		4 584	11,0	51,8		0,073	
Provincial/territorial	44 644		5 281	11,8	61,1		0,084	
Municipal	42		11	26,3	1,1		0,000	
Cotisations aux régimes d'assurance sociale								
Total	65 340		1 882	2,9	10,2		0,030	
Fédéral	47 844		1 407	2,9	15,9		0,022	
Provincial/territorial	17 496		475	2,7	5,5		0,008	
Ventes de biens et services								
Total	42 488		427	1,0	2,3		0,007	
Fédéral	5 705		123	2,2	1,4		0,002	
Provincial/territorial	23 745		114	0,5	1,3		0,002	
Municipal	13 038		190	1,5	18,3		0,003	

À noter : La colonne du total des recettes des administrations publiques correspond aux recettes couvertes dans le cadre de l'étude.

Tableau C4.7 Recettes des administrations publiques attribuables au tourisme, selon la source et selon le palier d'administration publique, 2006

	Recettes totales des administrations publiques		Directement attribuables au tourisme	en pourcentage du total, selon la source		en pourcentage du total, selon le palier d'administration		par dollar de dépenses touristiques
	millions de dollars	pourcentage		pourcentage	dollars			
Recettes des administrations publiques								
Total	496 902		19 416	3,9		100,0	0,291	
Fédéral	230 253		9 057	3,9		100,0	0,136	
Provincial/territorial	210 324		9 267	4,4		100,0	0,139	
Municipal	56 325		1 092	1,9		100,0	0,016	
Impôts								
Total	385 275		17 025	4,4		87,7	0,255	
Fédéral	176 319		7 502	4,3		82,8	0,112	
Provincial/territorial	166 329		8 627	5,2		93,1	0,129	
Municipal	42 627		895	2,1		82,0	0,013	
Impôts sur les revenus								
Total	208 027		4 462	2,1		23,0	0,067	
Fédéral	128 284		2 718	2,1		30,0	0,041	
Provincial/territorial	79 743		1 744	2,2		18,8	0,026	
Autres impôts sur la production								
Total	89 694		2 277	2,5		11,7	0,034	
Fédéral	7 006		174	2,5		1,9	0,003	
Provincial/territorial	40 103		1 219	3,0		13,2	0,018	
Municipal	42 585		884	2,1		81,0	0,013	
Impôts sur les produits (ventes finales)								
Total	87 554		10 286	11,7		53,0	0,154	
Fédéral	41 028		4 611	11,2		50,9	0,069	
Provincial/territorial	46 483		5 664	12,2		61,1	0,085	
Municipal	42		11	26,4		1,0	0,000	
Cotisations aux régimes d'assurance sociale								
Total	66 898		1 948	2,9		10,0	0,029	
Fédéral	47 856		1 426	3,0		15,7	0,021	
Provincial/territorial	19 042		522	2,7		5,6	0,008	
Ventes de biens et services								
Total	44 729		443	1,0		2,3	0,007	
Fédéral	6 078		128	2,1		1,4	0,002	
Provincial/territorial	24 953		118	0,5		1,3	0,002	
Municipal	13 698		196	1,4		18,0	0,003	

À noter : La colonne du total des recettes des administrations publiques correspond aux recettes couvertes dans le cadre de l'étude.

Tableau C5.1 Impôts sur les revenus, autres impôts sur la production et cotisations aux régimes d'assurance sociale, 2000

	Total des administrations publiques						Fédéral			Provincial et territorial			Municipal
	Total	Impôts sur les revenus	Assur-ance sociale	Autres impôts	Total	Impôts sur les revenus	Assur-ance sociale	Autres impôts	Total	Impôts sur les revenus	Assur-ance sociale	Autres impôts	Total
	millions de dollars												
Industries													
Cultures agricoles et élevage	3 914	2 045	308	1 560	1 721	1 312	265	144	1 500	733	43	724	693
Foresterie et exploitation forestière	1 800	1 079	437	284	901	660	208	33	801	419	229	153	98
Pêche chasse et piégeage	331	204	46	81	185	127	28	30	127	77	18	33	19
Extraction minière et extraction de pétrole et de gaz	12 191	9 831	979	1 381	7 162	6 444	647	71	4 357	3 387	333	637	673
Services publics	6 915	4 556	618	1 741	3 332	2 867	438	26	2 565	1 689	179	697	1 018
Constructions	15 833	8 002	3 231	4 600	7 135	4 972	1 997	166	7 278	3 030	1 234	3 015	1 419
Fabrication	50 731	35 465	9 993	5 273	28 795	21 917	6 765	113	19 067	13 548	3 229	2 291	2 868
Commerce de gros	16 354	10 320	2 955	3 078	8 979	6 378	2 284	317	6 196	3 941	671	1 583	1 179
Commerce de détail	15 462	8 545	3 690	3 226	8 337	5 220	2 912	206	5 583	3 326	779	1 479	1 542
Transport aérien et services connexes	1 874	1 012	337	526	926	611	256	60	824	401	81	343	123
Transport ferroviaire	1 609	1 010	258	341	837	615	193	30	640	395	65	180	131
Transport par eau	356	202	69	85	196	128	58	11	146	74	12	60	15
Services urbains de transport en commun	704	393	156	156	344	214	104	26	323	179	52	92	38
Transport interurbain et rural par autocar	70	34	14	21	34	21	12	2	31	13	3	15	5
Services de taxi et de limousine	203	74	20	109	74	47	17	10	81	27	2	52	47
Tous les autres services de transport en commun et de transport terrestre de voyageurs	364	194	88	82	197	118	67	11	153	76	21	57	14
Transport de tourisme et d'agrément	38	20	7	11	18	12	5	0	14	8	2	5	6
Autres transports et entreposage	9 523	5 110	1 664	2 749	4 720	3 173	1 305	242	4 049	1 938	359	1 753	753
Présentation de films et de vidéos	107	42	17	47	41	26	14	1	38	16	3	19	28
Industrie de l'information et industrie culturelle	9 140	6 148	1 478	1 514	4 969	3 803	1 136	31	3 414	2 345	342	727	757
Location et location à bail de matériel automobile	734	455	63	215	392	296	57	39	289	159	6	123	53
Finance et assurances, services immobiliers et de location et de location à bail et gestion de sociétés et d'entreprises	62 046	27 825	3 311	30 910	22 623	17 706	2 879	2 037	21 892	10 118	431	11 342	17 532
Services professionnels, scientifiques et techniques	14 431	10 779	2 691	961	8 953	6 687	2 220	47	5 059	4 092	471	496	418
Services de préparation de voyages et de réservation	500	331	125	45	313	207	105	1	168	124	20	25	19
Services administratifs, services de soutien, services de gestion des déchets et services d'assainissement	5 496	3 394	1 416	686	3 341	2 083	1 178	80	1 930	1 311	238	382	224
Loisirs et divertissement	2 519	1 402	519	598	1 557	864	413	280	836	538	107	191	126
Services d'hébergement	2 074	979	413	682	987	613	337	37	798	366	76	356	289
Services de restauration et débits de boissons	3 857	1 623	1 023	1 211	1 968	984	826	158	1 616	640	197	779	274
Autres services, sauf les administrations publiques	8 710	3 168	1 380	4 162	3 935	1 940	1 066	930	4 546	1 228	314	3 003	229
Services d'enseignement	12 147	8 420	3 646	82	7 984	4 955	3 027	2	4 118	3 465	619	35	45
Soins de santé et assistance sociale	15 576	10 338	4 399	839	9 974	6 154	3 475	346	5 431	4 184	924	322	171
Institutions sans but lucratif au service des ménages	889	300	167	422	474	185	149	140	303	115	18	170	112
Administrations publiques	21 784	13 008	4 230	4 546	12 106	7 943	3 534	629	7 687	5 065	696	1 926	1 991
Industries touristiques	15 008	7 772	3 109	4 127	7 884	4 755	2 463	666	5 958	3 017	646	2 295	1 166
en pourcentage de l'ensemble de l'économie	5,0	4,4	6,2	5,7	5,1	4,4	6,5	10,6	5,3	4,5	5,5	6,9	3,5
Industries non touristiques	283 273	168 536	46 639	68 097	145 627	104 526	35 512	5 588	105 904	64 010	11 127	30 766	31 742
Total de l'économie	298 281	176 308	49 748	72 225	153 511	109 281	37 975	6 255	111 861	67 027	11 773	33 061	32 909

Tableau C5.2 Impôts sur les revenus, autres impôts sur la production et cotisations aux régimes d'assurance sociale, 2001

	Total des administrations publiques						Fédéral			Provincial et territorial			Municipal		
	Total	Impôts sur les revenus	Assur-ance sociale	Autres impôts	Total	Impôts sur les revenus	Assur-ance sociale	Autres impôts	Total	Impôts sur les revenus	Assur-ance sociale	Autres impôts	Total	Impôts sur les revenus	Autres impôts
	millions de dollars														
Industries															
Cultures agricoles et élevage	3 780	1 798	345	1 637	1 619	1 155	296	168	1 431	643	50	738	731		
Foresterie et exploitation forestière	1 629	887	449	294	802	542	212	47	729	344	237	149	98		
Pêche chasse et piégeage	321	193	51	77	179	120	32	27	122	73	18	30	20		
Extraction minière et extraction de pétrole et de gaz	10 180	7 792	1 038	1 350	5 993	5 198	699	96	3 547	2 595	338	614	640		
Services publics	6 281	3 930	659	1 692	2 971	2 474	473	24	2 317	1 456	186	675	993		
Construction	16 698	7 914	3 492	5 292	7 352	4 940	2 193	220	7 690	2 974	1 300	3 417	1 656		
Fabrication	44 910	29 759	10 369	4 783	25 197	18 143	6 951	103	17 117	11 616	3 417	2 083	2 596		
Commerce de gros	16 283	9 847	3 158	3 278	8 782	6 033	2 425	324	6 224	3 814	733	1 678	1 277		
Commerce de détail	15 759	8 326	4 010	3 423	8 423	5 064	3 157	202	5 669	3 262	853	1 555	1 667		
Transport aérien et services connexes	1 770	877	363	530	842	523	276	44	776	354	88	334	151		
Transport ferroviaire	1 482	869	255	358	776	527	189	60	580	342	66	172	126		
Transport par eau	354	188	73	92	201	119	61	21	139	69	12	58	13		
Services urbains de transport en commun	863	463	211	189	450	261	150	39	367	202	61	104	46		
Transport interurbain et rural par autocar	69	32	16	21	36	20	13	3	29	12	3	13	5		
Services de taxi et de limousine	173	62	23	89	68	39	20	8	70	22	2	45	36		
Tous les autres services de transport en commun et de transport terrestre de voyageurs	367	163	93	111	184	97	70	17	158	66	23	70	24		
Transport de tourisme et d'agrément	40	19	7	14	18	12	6	0	15	7	1	6	7		
Autres transports et entreposage	9 612	4 836	1 744	3 032	4 788	3 001	1 357	430	4 030	1 835	387	1 809	794		
Présentation de films et de vidéos	126	51	23	52	51	32	19	1	44	19	4	20	31		
Industrie de l'information et industrie culturelle	8 813	5 634	1 553	1 626	4 687	3 475	1 184	29	3 302	2 160	369	774	823		
Location et location à bail de matériel automobile	659	411	69	180	357	268	62	28	253	143	7	103	49		
Finance et assurances, services immobiliers et de location et de location à bail et gestion de sociétés et d'entreprises	60 239	25 410	3 489	31 340	21 225	16 244	3 016	1 965	21 023	9 166	474	11 383	17 992		
Services professionnels, scientifiques et techniques	14 823	10 816	2 975	1 033	9 153	6 676	2 436	42	5 209	4 140	539	531	461		
Services de préparation de voyages et de réservation	490	306	137	47	303	188	114	1	167	118	24	25	20		
Services administratifs, services de soutien, services de gestion des déchets et services d'assainissement	5 665	3 395	1 531	739	3 433	2 079	1 267	87	1 990	1 316	264	410	242		
Loisirs et divertissement	2 359	1 378	554	426	1 337	844	437	56	872	535	117	221	149		
Services d'hébergement	2 066	881	428	757	940	553	349	37	783	328	79	376	343		
Services de restauration et débits de boissons	3 879	1 548	1 106	1 224	1 979	934	889	156	1 621	615	217	789	279		
Autres services, sauf les administrations publiques	8 091	3 157	1 512	3 422	3 624	1 932	1 169	522	4 210	1 224	343	2 643	257		
Services d'enseignement	12 076	8 057	3 933	86	7 969	4 721	3 246	2	4 059	3 337	687	36	48		
Soins de santé et assistance sociale	16 097	10 385	4 846	867	10 338	6 176	3 807	355	5 580	4 209	1 039	332	180		
Institutions sans but lucratif au service des ménages	996	287	184	525	513	176	163	174	334	111	21	202	149		
Administrations publiques	21 240	12 095	4 484	4 661	11 676	7 299	3 714	663	7 546	4 796	770	1 979	2 018		
Industries touristiques	14 697	7 250	3 358	4 089	7 543	4 416	2 654	473	5 873	2 834	704	2 335	1 281		
en pourcentage de l'ensemble de l'économie	5,1	4,5	6,3	5,6	5,2	4,4	6,6	7,9	5,4	4,6	5,5	7,0	3,8		
Industries non touristiques	273 493	154 517	49 820	69 157	138 724	95 448	37 795	5 481	102 129	59 069	12 025	31 035	32 641		
Total de l'économie	288 190	161 767	53 178	73 246	146 267	99 864	40 449	5 954	108 002	61 902	12 729	33 370	33 922		

Tableau C5.3 Impôts sur les revenus, autres impôts sur la production et cotisations aux régimes d'assurance sociale, 2002

	Total des administrations publiques						Fédéral			Provincial et territorial			Municipal	
	Total	Impôts sur les revenus	Assur-ance sociale	Autres impôts	Total	Impôts sur les revenus	Assur-ance sociale	Autres impôts	Total	Impôts sur les revenus	Assur-ance sociale	Autres impôts	Total	
	millions de dollars													
Industries														
Cultures agricoles et élevage	3 653	1 665	385	1 602	1 565	1 086	330	148	1 352	579	55	719	735	
Foresterie et exploitation forestière	1 756	919	477	359	859	581	227	52	770	339	251	181	127	
Pêche chasse et piégeage	332	200	56	76	185	124	37	24	127	77	20	30	21	
Extraction minière et extraction de pétrole et de gaz	9 420	6 986	1 102	1 332	5 558	4 725	744	89	3 220	2 261	358	602	641	
Services publics	6 160	3 915	684	1 561	3 017	2 508	484	24	2 213	1 407	199	606	931	
Construction	17 808	8 326	3 814	5 668	7 914	5 286	2 425	204	8 117	3 040	1 390	3 687	1 777	
Fabrication	44 575	29 102	10 891	4 582	25 509	18 453	7 279	77	16 543	10 949	3 611	1 982	2 522	
Commerce de gros	16 561	9 793	3 372	3 396	9 023	6 129	2 587	306	6 155	3 663	784	1 707	1 383	
Commerce de détail	16 755	8 704	4 412	3 640	9 074	5 398	3 478	198	5 879	3 306	933	1 640	1 802	
Transport aérien et services connexes	1 740	831	360	549	850	512	273	64	742	319	87	336	149	
Transport ferroviaire	1 485	859	273	352	802	536	205	62	562	324	68	171	120	
Transport par eau	393	196	83	114	220	126	68	25	156	70	14	73	16	
Services urbains de transport en commun	895	474	229	192	480	276	162	42	373	198	66	108	43	
Transport interurbain et rural par autocar	69	30	17	22	35	19	13	3	28	11	3	14	5	
Services de taxi et de limousine	177	66	23	87	72	43	21	9	73	24	3	46	32	
Tous les autres services de transport en commun et de transport terrestre de voyageurs	379	168	101	110	196	103	77	17	160	65	25	70	23	
Transport de tourisme et d'agrément	42	19	8	14	20	12	7	1	15	7	2	7	7	
Autres transports et entreposage	9 808	4 814	1 864	3 130	4 926	3 044	1 450	432	4 050	1 769	415	1 866	832	
Présentation de films et de vidéos	117	39	18	60	38	24	14	1	43	15	4	23	36	
Industrie de l'information et industrie culturelle	8 645	5 481	1 555	1 609	4 655	3 453	1 170	32	3 183	2 028	385	770	807	
Location et location à bail de matériel automobile	646	413	69	164	365	275	62	29	242	138	7	97	39	
Finance et assurances, services immobiliers et de location et de location à bail et gestion de sociétés et d'entreprises	61 345	25 290	3 752	32 303	21 666	16 342	3 223	2 101	21 171	8 948	529	11 694	18 508	
Services professionnels, scientifiques et techniques	14 819	10 624	3 128	1 068	9 270	6 677	2 557	36	5 055	3 947	571	537	494	
Services de préparation de voyages et de réservation	477	288	141	48	298	181	117	1	158	107	24	26	21	
Services administratifs, services de soutien, services de gestion des déchets et services d'assainissement	6 244	3 658	1 763	822	3 843	2 288	1 467	89	2 114	1 370	297	448	286	
Loisirs et divertissement	2 549	1 467	623	459	1 461	910	492	58	929	557	130	242	160	
Services d'hébergement	2 127	902	466	759	995	577	380	38	802	325	86	391	330	
Services de restauration et débits de boissons	4 092	1 605	1 216	1 272	2 124	991	977	156	1 676	614	239	823	292	
Autres services, sauf les administrations publiques	8 063	3 180	1 657	3 226	4 035	1 986	1 287	762	3 739	1 194	370	2 175	290	
Services d'enseignement	12 578	8 191	4 296	90	8 448	4 923	3 523	2	4 079	3 268	773	38	50	
Soins de santé et assistance sociale	16 973	10 745	5 335	893	11 073	6 521	4 188	364	5 709	4 225	1 147	337	192	
Institutions sans but lucratif au service des ménages	1 062	302	203	558	557	190	180	187	359	112	23	223	147	
Administrations publiques	22 491	12 658	4 930	4 903	12 589	7 826	4 058	705	7 779	4 832	872	2 075	2 123	
Industries touristiques	15 188	7 359	3 626	4 203	7 958	4 584	2 868	505	5 959	2 775	758	2 426	1 272	
en pourcentage de l'ensemble de l'économie	5,2	4,5	6,3	5,6	5,2	4,5	6,6	8,0	5,5	4,6	5,5	7,2	3,6	
Industries non touristiques	279 047	154 552	53 677	70 819	143 765	97 239	40 695	5 832	101 615	57 313	12 982	31 320	33 667	
Total de l'économie	294 235	161 910	57 303	75 022	151 723	101 823	43 563	6 337	107 573	60 088	13 740	33 746	34 939	

Tableau C5.4 Impôts sur les revenus, autres impôts sur la production et cotisations aux régimes d'assurance sociale, 2003

	Total des administrations publiques						Fédéral			Provincial et territorial			Municipal
	Total	Impôts sur les revenus	Assur-ance sociale	Autres impôts	Total	Impôts sur les revenus	Assur-ance sociale	Autres impôts	Total	Impôts sur les revenus	Assur-ance sociale	Autres impôts	Total
	millions de dollars												
Industries													
Cultures agricoles et élevage	4 103	1 735	405	1 962	1 640	1 148	343	149	1 503	587	62	853	960
Foresterie et exploitation forestière	1 750	863	508	380	831	548	227	56	790	315	281	195	129
Pêche chasse et piégeage	346	205	59	81	190	127	37	26	135	78	22	34	21
Extraction minière et extraction de pétrole et de gaz	11 776	9 183	1 199	1 395	7 239	6 352	797	91	3 862	2 831	402	629	676
Services publics	6 625	4 231	708	1 685	3 268	2 757	483	28	2 353	1 474	225	653	1 004
Construction	19 352	8 854	4 142	6 356	8 393	5 621	2 555	216	8 900	3 233	1 587	4 080	2 059
Fabrication	45 335	29 234	11 388	4 714	25 902	18 432	7 387	83	16 842	10 802	4 001	2 039	2 592
Commerce de gros	17 525	10 382	3 511	3 631	9 511	6 565	2 641	306	6 507	3 817	870	1 820	1 506
Commerce de détail	17 810	9 314	4 698	3 799	9 660	5 827	3 641	192	6 250	3 487	1 056	1 706	1 901
Transport aérien et services connexes	1 669	685	360	624	766	418	270	78	689	267	90	333	214
Transport ferroviaire	1 544	883	280	381	825	557	205	62	591	325	75	191	128
Transport par eau	423	193	85	145	222	125	69	29	181	69	16	96	20
Services urbains de transport en commun	901	468	231	202	476	275	159	43	380	193	73	115	44
Transport interurbain et rural par autocar	80	36	21	23	44	23	17	3	31	13	4	14	5
Services de taxi et de limousine	191	69	24	99	75	44	21	10	79	24	3	52	37
Tous les autres services de transport en commun et de transport terrestre de voyageurs	386	167	103	116	195	103	76	17	167	65	27	75	24
Transport de tourisme et d'agrément	43	19	9	14	20	13	7	1	15	7	2	6	7
Autres transports et entreposage	10 331	5 032	1 985	3 314	5 140	3 208	1 512	421	4 302	1 824	473	2 004	889
Présentation de films et de vidéos	123	45	18	59	42	28	14	1	45	17	4	23	36
Industrie de l'information et industrie culturelle	8 646	5 630	1 571	1 444	4 786	3 603	1 152	31	3 163	2 027	420	716	697
Location et location à bail de matériel automobile	658	404	75	179	370	274	67	30	245	131	8	106	43
Finance et assurances, services immobiliers et de location et de location à bail et gestion de sociétés et d'entreprises	64 374	27 056	3 923	33 394	23 442	17 708	3 330	2 404	21 877	9 348	593	11 935	19 055
Services professionnels, scientifiques et techniques	15 122	10 845	3 228	1 049	9 465	6 837	2 593	34	5 176	4 008	635	533	482
Services de préparation de voyages et de réservation	478	290	140	48	298	183	114	1	160	107	26	26	21
Services administratifs, services de soutien, services de gestion des déchets et services d'assainissement	6 763	3 969	1 939	855	4 201	2 507	1 604	90	2 266	1 462	334	469	295
Loisirs et divertissement	2 564	1 438	641	484	1 462	904	497	60	935	534	144	257	167
Services d'hébergement	2 139	927	487	725	1 020	596	388	36	807	331	99	377	312
Services de restauration et débits de boissons	4 191	1 630	1 260	1 301	2 156	1 009	992	155	1 732	621	288	844	302
Autres services, sauf les administrations publiques	8 616	3 324	1 742	3 550	4 214	2 086	1 326	802	4 125	1 239	416	2 471	277
Services d'enseignement	13 297	8 688	4 513	96	8 912	5 249	3 661	2	4 332	3 439	852	41	53
Soins de santé et assistance sociale	18 189	11 506	5 749	934	11 859	7 025	4 459	376	6 126	4 481	1 290	355	204
Institutions sans but lucratif au service des ménages	1 105	313	209	584	582	199	184	199	371	114	25	232	153
Administrations publiques	23 522	13 197	5 192	5 132	13 214	8 235	4 229	750	8 108	4 963	983	2 182	2 201
Industries touristiques	15 391	7 255	3 735	4 400	7 972	4 552	2 894	526	6 059	2 703	841	2 515	1 360
en pourcentage de l'ensemble de l'économie	5,0	4,2	6,2	5,6	5,0	4,2	6,4	7,8	5,4	4,3	5,5	7,1	3,7
Industries non touristiques	294 588	163 563	56 669	74 356	152 449	104 033	42 160	6 257	106 986	59 530	14 509	32 947	35 152
Total de l'économie	309 978	170 818	60 404	78 756	160 422	108 585	45 054	6 783	113 045	62 233	15 350	35 462	36 511

Tableau C5.5 Impôts sur les revenus, autres impôts sur la production et cotisations aux régimes d'assurance sociale, 2004

	Total des administrations publiques						Fédéral			Provincial et territorial			Municipal
	Total	Impôts sur les revenus	Assur-ance sociale	Autres impôts	Total	Impôts sur les revenus	Assur-ance sociale	Autres impôts	Total	Impôts sur les revenus	Assur-ance sociale	Autres impôts	Total
	millions de dollars												
Industries	4 507	2 120	407	1 979	1 870	1 380	342	148	1 683	740	66	877	954
Cultures agricoles et élevage	1 891	945	530	417	875	595	224	56	871	350	305	216	145
Foresterie et exploitation forestière	360	210	65	85	196	129	41	26	142	81	24	37	22
Pêche chasse et piégeage	14 172	11 354	1 272	1 546	8 698	7 765	836	97	4 727	3 589	437	701	748
Extraction minière et extraction de pétrole et de gaz	6 700	4 324	696	1 680	3 255	2 772	456	27	2 452	1 552	240	659	994
Services publics	21 104	9 712	4 361	7 031	8 959	6 089	2 635	235	9 901	3 624	1 726	4 551	2 245
Construction	47 645	31 032	11 644	4 969	26 702	19 284	7 312	106	18 247	11 748	4 332	2 167	2 696
Commerce de gros	18 391	11 121	3 575	3 695	9 875	6 947	2 659	268	6 925	4 174	916	1 835	1 591
Commerce de détail	18 412	9 789	4 838	3 786	9 895	6 032	3 698	166	6 593	3 757	1 140	1 695	1 925
Transport aérien et services connexes	1 621	678	339	604	707	416	254	37	691	262	85	344	223
Transport ferroviaire	1 577	905	271	402	825	567	195	62	617	338	75	204	135
Transport par eau	451	197	86	168	225	125	68	33	205	73	18	115	20
Services urbains de transport en commun	887	449	218	219	443	256	143	43	391	193	75	122	54
Transport interurbain et rural par autocar	86	39	21	26	46	25	17	4	34	14	4	16	6
Services de taxi et de limousine	207	76	25	106	79	49	22	9	86	27	3	55	42
Tous les autres services de transport en commun et de transport terrestre de voyageurs	403	179	106	118	201	109	77	16	174	71	29	75	27
Transport de tourisme et d'agrément	43	20	9	14	20	13	7	0	15	7	2	7	7
Autres transports et entreposage	11 393	5 355	2 077	3 962	5 407	3 380	1 561	466	4 892	1 976	515	2 401	1 094
Présentation de films et de vidéos	141	53	25	64	54	33	20	1	50	20	5	25	38
Industrie de l'information et industrie culturelle	9 431	6 303	1 638	1 490	5 199	3 982	1 188	30	3 523	2 322	450	752	709
Location et location à bail de matériel automobile	688	416	75	197	374	277	66	31	265	139	8	118	49
Finance et assurances, services immobiliers et de location et de location à bail et gestion de sociétés et d'entreprises	68 877	29 796	4 082	34 999	25 254	19 243	3 448	2 562	23 767	10 553	634	12 581	19 856
Services professionnels, scientifiques et techniques	15 811	11 438	3 297	1 077	9 762	7 109	2 621	33	5 562	4 329	676	558	487
Services de préparation de voyages et de réservation	513	317	147	49	313	195	118	0	178	122	29	27	22
Services administratifs, services de soutien, services de gestion des déchets et services d'assainissement	7 619	4 593	2 153	873	4 738	2 866	1 788	85	2 572	1 727	366	479	308
Loisirs et divertissement	2 632	1 470	646	515	1 463	909	489	65	995	562	157	276	174
Services d'hébergement	2 273	1 018	515	740	1 103	651	411	41	865	367	104	394	305
Services de restauration et débits de boissons	4 444	1 735	1 296	1 413	2 237	1 059	1 008	170	1 888	677	288	923	320
Autres services, sauf les administrations publiques	8 899	3 529	1 776	3 594	4 243	2 183	1 334	726	4 349	1 346	442	2 560	308
Services d'enseignement	13 779	9 078	4 598	1 03	9 074	5 402	3 670	2	4 647	3 675	928	44	58
Soins de santé et assistance sociale	19 027	12 152	5 858	1 018	12 227	7 343	4 472	412	6 582	4 809	1 386	388	218
Institutions sans but lucratif au service des ménages	1 170	332	210	628	610	209	185	216	399	123	25	250	162
Administrations publiques	24 192	13 750	5 265	5 178	13 248	8 475	4 247	526	8 599	5 275	1 018	2 306	2 345
Industries touristiques	15 967	7 552	3 778	4 637	8 091	4 683	2 895	513	6 454	2 870	883	2 701	1 423
en pourcentage de l'ensemble de l'économie	4,8	4,1	6,1	5,6	4,8	4,0	6,3	7,7	5,3	4,2	5,3	7,2	3,7
Industries non touristiques	313 393	176 932	58 344	78 107	160 087	111 183	42 717	6 188	116 432	65 750	15 627	35 056	36 863
Total de l'économie	329 350	184 485	62 122	82 744	168 178	115 865	45 612	6 701	122 886	68 619	16 510	37 757	38 286

Tableau C6.1 Impôts sur les revenus, autres impôts sur la production et cotisations aux régimes d'assurance sociale - directement attribuables au tourisme, 2000

	Total des administrations publiques						Fédéral			Provincial et territorial			Municipal
	Total	Impôts sur les revenus	Assur-ance sociale	Autres impôts	Total	Impôts sur les revenus	Assur-ance sociale	Autres impôts	Total	Impôts sur les revenus	Assur-ance sociale	Autres impôts	Total
	millions de dollars												
Industries													
Cultures agricoles et élevage	18	8	1	9	7	5	1	1	1	7	3	0	4
Foresterie et exploitation forestière	4	3	1	1	2	2	0	0	0	2	1	1	0
Pêche chasse et piégeage	2	1	0	1	1	1	0	0	0	1	1	0	0
Extraction minière et extraction de pétrole et de gaz	8	6	1	1	5	4	1	0	0	3	2	0	0
Services publics	6	4	1	2	3	3	0	0	0	2	2	0	1
Construction	10	5	1	4	5	3	1	0	0	4	2	1	2
Fabrication	548	387	108	54	302	233	67	1	1	218	154	41	24
Commerce de gros	293	185	54	55	161	114	42	6	6	111	71	12	28
Commerce de détail	845	469	199	177	454	287	156	11	11	307	183	43	81
Transport aérien et services connexes	1 461	788	263	409	723	476	200	47	47	642	312	63	267
Transport ferroviaire	227	142	36	48	118	87	27	4	4	90	56	9	25
Transport par eau	34	19	7	8	19	12	6	1	1	14	7	1	6
Services urbains de transport en commun	54	31	11	12	26	17	7	2	2	25	14	4	7
Transport interurbain et rural par autocar	45	22	9	14	22	13	7	1	1	20	9	2	10
Services de taxi et de limousine	30	11	2	16	11	7	2	1	1	12	4	0	8
Tous les autres services de transport en commun et de transport terrestre de voyageurs	85	46	19	19	45	28	14	3	3	36	18	5	13
Transport de tourisme et d'agrément	18	9	3	5	8	6	3	0	0	7	4	1	2
Autres transports et entreposage	9	5	1	2	4	3	1	0	0	3	2	0	1
Présentation de films et de vidéos	25	10	3	11	9	6	3	0	0	9	4	1	4
Industrie de l'information et industrie culturelle	39	25	7	8	21	15	5	0	0	15	10	2	3
Location et location à bail de matériel automobile	194	120	17	57	104	78	16	10	10	76	42	2	32
Finance et assurances, services immobiliers et de location et de location à bail et gestion de sociétés et d'entreprises	35	17	5	13	19	11	4	4	4	11	6	1	4
Services professionnels, scientifiques et techniques	8	6	2	1	5	4	1	0	0	3	2	0	0
Services de préparation de voyages et de réservation	461	303	118	41	290	189	100	1	1	154	113	18	22
Services administratifs, services de soutien, services de gestion des déchets et services d'assainissement	0	0	0	0	0	0	0	0	0	0	0	0	0
Loisirs et divertissement	560	315	112	133	347	194	88	65	65	185	121	24	41
Services d'hébergement	1 488	695	295	498	703	436	241	27	27	574	260	54	260
Services de restauration et débits de boissons	661	284	165	212	331	172	131	28	28	283	112	35	136
Autres services, sauf les administrations publiques	133	76	34	23	76	47	26	2	2	48	29	7	12
Services d'enseignement	0	0	0	0	0	0	0	0	0	0	0	0	0
Soins de santé et assistance sociale	0	0	0	0	0	0	0	0	0	0	0	0	0
Institutions sans but lucratif au service des ménages	5	0	0	5	3	0	0	2	2	0	0	0	0
Administrations publiques	58	35	10	13	33	22	8	3	3	21	13	2	6
Industries touristiques	5 341	2 795	1 062	1 484	2 756	1 720	844	191	191	2 128	1 075	218	835
en pourcentage de l'ensemble de l'économie	72,5	69,4	71,5	80,2	71,5	69,5	72,8	85,7	85,7	73,7	69,1	66,8	83,1
Industries non touristiques	2 024	1 234	424	367	1 101	754	315	32	32	759	480	109	170
Total de l'économie	7 366	4 029	1 486	1 851	3 857	2 474	1 159	223	223	2 886	1 555	327	1 005

Tableau C6.2 Impôts sur les revenus, autres impôts sur la production et cotisations aux régimes d'assurance sociale - directement attribuables au tourisme, 2001

	Total des administrations publiques						Fédéral			Provincial et territorial			Municipal
	Total	Impôts sur les revenus	Assur-ance sociale	Autres impôts	Total	Impôts sur les revenus	Assur-ance sociale	Autres impôts	Total	Impôts sur les revenus	Assur-ance sociale	Autres impôts	Total
	millions de dollars												
Industries													
Cultures agricoles et élevage	18	7	1	9	7	5	1	1	7	2	0	4	4
Foresterie et exploitation forestière	3	2	1	1	2	1	0	0	2	1	1	0	0
Pêche chasse et piégeage	2	1	0	1	1	1	0	0	1	1	0	0	0
Extraction minière et extraction de pétrole et de gaz	6	4	1	1	4	3	1	0	2	1	0	0	0
Services publics	8	5	1	2	4	3	1	0	3	2	0	1	1
Construction	9	5	1	3	5	3	1	0	4	2	1	1	1
Fabrication	517	348	116	53	277	206	70	1	211	142	46	23	29
Commerce de gros	290	175	57	58	157	107	44	6	111	68	13	30	23
Commerce de détail	855	454	215	187	455	276	168	11	309	178	46	85	91
Transport aérien et services connexes	1 281	634	264	383	610	378	200	32	561	256	63	241	109
Transport ferroviaire	209	123	36	50	109	74	27	8	82	48	9	24	18
Transport par eau	34	18	7	9	19	11	6	2	13	7	1	5	1
Services urbains de transport en commun	67	37	16	15	35	21	11	3	29	16	5	8	4
Transport interurbain et rural par autocar	45	21	10	14	23	13	8	2	19	8	2	8	3
Services de taxi et de limousine	26	9	3	13	10	6	3	1	10	3	0	7	5
Tous les autres services de transport en commun et de transport terrestre de voyageurs	85	39	20	26	42	23	15	4	37	16	5	16	6
Transport de tourisme et d'agrément	19	9	3	6	8	5	3	0	7	3	1	3	3
Autres transports et entreposage	8	5	1	2	4	3	1	0	3	2	0	1	1
Présentation de films et de vidéos	28	12	5	12	11	7	4	0	10	4	1	5	7
Industrie de l'information et industrie culturelle	42	25	7	10	21	15	5	0	16	10	2	4	5
Location et location à bail de matériel automobile	192	119	21	52	104	78	18	8	73	41	2	30	14
Finance et assurances, services immobiliers et de location et de location à bail et gestion de sociétés et d'entreprises	36	18	5	13	20	11	4	4	12	7	1	4	5
Services professionnels, scientifiques et techniques	10	7	2	1	6	4	2	0	4	3	0	0	0
Services de préparation de voyages et de réservation	450	280	128	43	280	172	106	1	152	108	22	23	18
Services administratifs, services de soutien, services de gestion des déchets et services d'assainissement	0	0	0	0	0	0	0	0	0	0	0	0	0
Loisirs et divertissement	512	304	118	90	291	186	92	13	190	118	26	46	31
Services d'hébergement	1 425	599	294	531	643	376	240	26	541	223	54	264	241
Services de restauration et débits de boissons	661	269	179	213	330	162	141	27	282	107	38	137	49
Autres services, sauf les administrations publiques	133	73	36	25	75	45	28	2	48	28	8	13	10
Services d'enseignement	0	0	0	0	0	0	0	0	0	0	0	0	0
Soins de santé et assistance sociale	0	0	0	0	0	0	0	0	0	0	0	0	0
Institutions sans but lucratif au service des ménages	6	0	0	5	3	0	0	3	3	0	0	2	0
Administrations publiques	55	32	11	13	32	19	9	4	20	12	2	6	4
Industries touristiques	5 032	2 471	1 103	1 458	2 515	1 513	874	129	2 007	959	229	820	510
en pourcentage de l'ensemble de l'économie	71,6	68,0	70,8	79,2	70,1	68,3	72,3	80,0	72,7	67,7	65,7	82,3	74,4
Industries non touristiques	1 999	1 161	455	384	1 071	703	335	32	753	457	120	176	175
Total de l'économie	7 031	3 632	1 558	1 842	3 586	2 216	1 209	161	2 761	1 416	349	996	685

Tableau C6.3 Impôts sur les revenus, autres impôts sur la production et cotisations aux régimes d'assurance sociale - directement attribuables au tourisme, 2002

	Total des administrations publiques						Fédéral			Provincial et territorial			Municipal
	Total	Impôts sur les revenus	Assur-ance sociale	Autres impôts	Total	Impôts sur les revenus	Assur-ance sociale	Autres impôts	Total	Impôts sur les revenus	Assur-ance sociale	Autres impôts	Total
	millions de dollars												
Industries													
Cultures agricoles et élevage	20	9	2	10	8	6	2	1	8	3	0	4	4
Foresterie et exploitation forestière	3	2	1	1	2	1	0	0	1	1	0	0	0
Pêche chasse et piégeage	2	1	0	0	1	1	0	0	1	0	0	0	0
Extraction minière et extraction de pétrole et de gaz	7	5	1	1	4	3	1	0	2	2	0	0	0
Services publics	7	5	1	2	4	3	1	0	3	2	0	1	1
Construction	11	6	2	3	6	4	1	0	4	2	1	2	1
Fabrication	551	361	132	58	298	218	79	1	220	143	53	24	33
Commerce de gros	287	169	59	59	157	106	45	5	106	63	14	30	24
Commerce de détail	929	485	241	203	501	301	189	11	327	184	52	91	100
Transport aérien et services connexes	1 371	654	285	432	670	403	217	51	584	251	68	265	117
Transport ferroviaire	207	119	38	49	112	74	29	9	78	45	9	24	17
Transport par eau	37	18	8	11	21	12	7	2	15	6	1	7	1
Services urbains de transport en commun	68	36	17	15	36	21	12	3	29	15	5	8	3
Transport interurbain et rural par autocar	46	20	11	15	24	13	9	2	19	8	2	9	3
Services de taxi et de limousine	25	10	3	13	10	6	3	1	11	3	0	7	5
Tous les autres services de transport en commun et de transport terrestre de voyageurs	89	40	22	26	45	25	17	4	38	16	6	17	5
Transport de tourisme et d'agrément	19	9	4	7	9	6	3	0	7	3	1	3	3
Autres transports et entreposage	8	5	1	2	4	3	1	0	3	2	0	1	1
Présentation de films et de vidéos	26	9	3	14	8	6	3	0	10	4	1	5	8
Industrie de l'information et industrie culturelle	28	15	3	10	12	9	2	0	10	5	1	4	6
Location et location à bail de matériel automobile	188	120	21	48	107	80	19	8	70	40	2	28	11
Finance et assurances, services immobiliers et de location et de location à bail et gestion de sociétés et d'entreprises	40	19	5	15	22	12	5	4	12	7	1	5	6
Services professionnels, scientifiques et techniques	10	7	2	1	6	4	2	0	3	3	0	0	0
Services de préparation de voyages et de réservation	442	266	132	44	277	167	110	1	145	99	22	24	19
Services administratifs, services de soutien, services de gestion des déchets et services d'assainissement	0	0	0	0	0	0	0	0	0	0	0	0	0
Loisirs et divertissement	558	327	133	98	320	203	104	13	204	124	29	51	34
Services d'hébergement	1 534	642	336	556	713	411	274	28	580	231	62	287	242
Services de restauration et débits de boissons	694	278	196	220	353	171	155	27	290	106	41	142	51
Autres services, sauf les administrations publiques	149	79	41	30	84	50	32	2	53	29	9	15	12
Services d'enseignement	0	0	0	0	0	0	0	0	0	0	0	0	0
Soins de santé et assistance sociale	0	0	0	0	0	0	0	0	0	0	0	0	0
Institutions sans but lucratif au service des ménages	6	0	0	6	3	0	0	3	3	0	0	3	0
Administrations publiques	58	33	12	14	34	20	10	4	21	12	2	7	4
Industries touristiques	5 304	2 548	1 210	1 546	2 705	1 596	959	150	2 079	952	251	877	520
en pourcentage de l'ensemble de l'économie	71,5	68,0	70,6	78,9	70,3	68,3	72,1	82,3	72,8	67,5	65,3	82,4	72,8
Industries non touristiques	2 118	1 200	503	415	1 145	743	370	32	779	458	133	188	194
Total de l'économie	7 422	3 749	1 713	1 961	3 851	2 339	1 329	182	2 858	1 410	384	1 065	714

Tableau C6.4 Impôts sur les revenus, autres impôts sur la production et cotisations aux régimes d'assurance sociale - directement attribuables au tourisme, 2003

	Total des administrations publiques						Fédéral			Provincial et territorial			Municipal
	Total	Impôts sur les revenus	Assur-ance sociale	Autres impôts	Total	Impôts sur les revenus	Assur-ance sociale	Autres impôts	Total	Impôts sur les revenus	Assur-ance sociale	Autres impôts	Total
	millions de dollars												
Industries													
Cultures agricoles et élevage	19	8	2	10	7	5	1	1	7	3	0	4	5
Foresterie et exploitation forestière	3	2	1	1	2	1	0	0	1	1	0	0	0
Pêche chasse et piégeage	2	1	0	1	1	1	0	0	1	1	0	0	0
Extraction minière et extraction de pétrole et de gaz	6	5	1	1	4	3	1	0	2	1	0	0	0
Services publics	7	5	1	2	4	3	0	0	3	2	0	1	1
Construction	12	6	2	3	6	4	1	0	5	2	1	2	1
Fabrication	545	358	130	58	298	221	76	1	214	137	54	24	33
Commerce de gros	288	170	58	60	157	108	44	5	107	63	14	30	25
Commerce de détail	936	492	243	201	505	308	187	10	330	184	56	90	100
Transport aérien et services connexes	1 314	539	285	491	605	329	215	61	542	210	71	261	168
Transport ferroviaire	203	116	37	50	108	73	27	8	77	43	10	25	17
Transport par eau	40	18	8	13	21	12	7	3	17	6	2	9	2
Services urbains de transport en commun	65	34	16	15	34	20	11	3	28	14	5	8	3
Transport interurbain et rural par autocar	54	24	14	15	30	16	12	2	21	9	3	10	3
Services de taxi et de limousine	27	10	3	14	10	6	2	1	11	3	0	7	5
Tous les autres services de transport en commun et de transport terrestre de voyageurs	88	39	22	27	44	24	16	4	39	15	6	18	6
Transport de tourisme et d'agrément	20	9	4	7	9	6	3	0	7	3	1	3	3
Autres transports et entreposage	9	5	2	2	5	3	1	0	3	2	0	1	1
Présentation de films et de vidéos	28	10	4	14	9	6	3	0	10	4	1	5	8
Industrie de l'information et industrie culturelle	25	14	3	9	11	9	2	0	9	5	1	4	5
Location et location à bail de matériel automobile	191	117	22	52	108	79	20	9	71	38	2	31	12
Finance et assurances, services immobiliers et de location et de location à bail et gestion de sociétés et d'entreprises	40	21	6	13	23	14	5	4	12	7	1	4	4
Services professionnels, scientifiques et techniques	8	6	2	1	5	4	1	0	3	2	0	0	0
Services de préparation de voyages et de réservation	439	265	130	44	274	167	106	1	146	98	24	24	19
Services administratifs, services de soutien, services de gestion des déchets et services d'assainissement	0	0	0	0	0	0	0	0	0	0	0	0	0
Loisirs et divertissement	554	316	136	102	316	198	104	13	203	117	31	54	35
Services d'hébergement	1 415	607	320	488	669	391	254	25	536	216	66	254	209
Services de restauration et débits de boissons	686	272	197	217	346	169	152	26	289	104	45	141	50
Autres services, sauf les administrations publiques	140	75	39	25	80	47	31	2	50	27	9	13	10
Services d'enseignement	0	0	0	0	0	0	0	0	0	0	0	0	0
Soins de santé et assistance sociale	0	0	0	0	0	0	0	0	0	0	0	0	0
Institutions sans but lucratif au service des ménages	6	0	0	6	3	0	0	3	3	0	0	3	0
Administrations publiques	54	30	11	13	31	19	9	3	19	11	2	6	4
Industries touristiques	5 122	2 376	1 198	1 548	2 583	1 495	931	157	1 997	881	267	850	542
en pourcentage de l'ensemble de l'économie	70,9	66,5	70,6	79,3	69,4	66,6	72,1	83,9	72,2	66,3	65,8	82,2	74,0
Industries non touristiques	2 102	1 197	500	405	1 141	750	361	30	770	447	139	184	191
Total de l'économie	7 224	3 573	1 698	1 953	3 724	2 245	1 292	187	2 767	1 328	406	1 033	732

Tableau C6.5 Impôts sur les revenus, autres impôts sur la production et cotisations aux régimes d'assurance sociale - directement attribuables au tourisme, 2004

	Total des administrations publiques						Fédéral			Provincial et territorial			Municipal
	Total	Impôts sur les revenus	Assur-ance sociale	Autres impôts	Total	Impôts sur les revenus	Assur-ance sociale	Autres impôts	Total	Impôts sur les revenus	Assur-ance sociale	Autres impôts	Total
	millions de dollars												
Industries													
Cultures agricoles et élevage	20	8	2	10	8	6	1	1	8	3	0	5	5
Foresterie et exploitation forestière	4	2	1	1	2	1	0	0	2	1	1	0	0
Pêche chasse et piégeage	2	1	0	1	1	1	0	0	1	1	0	0	0
Extraction minière et extraction de pétrole et de gaz	7	5	1	1	4	4	1	0	2	2	0	0	0
Services publics	9	6	1	2	4	4	1	0	3	2	0	1	1
Construction	13	7	2	4	6	5	1	0	5	3	1	2	1
Fabrication	603	397	143	63	322	240	80	1	246	157	63	26	35
Commerce de gros	302	182	59	61	162	114	44	4	114	68	15	30	26
Commerce de détail	974	521	252	201	521	321	191	9	351	200	61	90	102
Transport aérien et services connexes	1,279	534	270	476	560	327	203	29	544	206	67	271	176
Transport ferroviaire	223	128	38	57	117	80	28	9	87	48	11	29	19
Transport par eau	43	19	8	16	21	12	7	3	19	7	2	11	2
Services urbains de transport en commun	66	34	16	16	32	19	10	3	29	14	6	9	4
Transport interurbain et rural par autocar	58	26	14	18	31	17	11	2	23	9	3	11	4
Services de taxi et de limousine	31	12	3	16	12	7	3	1	13	4	1	8	6
Tous les autres services de transport en commun et de transport terrestre de voyageurs	97	44	24	29	47	27	17	4	43	17	7	18	7
Transport de tourisme et d'agrément	20	9	4	7	10	6	3	0	7	3	1	3	3
Autres transports et entreposage	10	5	2	3	5	3	1	0	4	2	0	1	2
Présentation de films et de vidéos	32	12	5	15	12	8	4	0	12	5	1	6	9
Industrie de l'information et industrie culturelle	28	15	3	9	12	10	2	0	10	5	1	4	5
Location et location à bail de matériel automobile	200	121	22	57	109	80	20	9	77	40	2	34	14
Finance et assurances, services immobiliers et de location et de location à bail et gestion de sociétés et d'entreprises	41	23	6	12	24	15	5	4	13	8	1	4	4
Services professionnels, scientifiques et techniques	9	6	2	1	5	4	1	0	3	2	0	0	0
Services de préparation de voyages et de réservation	474	292	136	45	289	180	109	0	164	112	27	25	20
Services administratifs, services de soutien, services de gestion des déchets et services d'assainissement	0	0	0	0	0	0	0	0	0	0	0	0	0
Loisirs et divertissement	573	326	137	109	319	202	103	15	218	125	35	58	36
Services d'hébergement	1,553	687	350	515	748	440	279	29	594	248	71	275	211
Services de restauration et débits de boissons	755	300	210	244	373	183	160	29	327	117	50	160	55
Autres services, sauf les administrations publiques	146	79	40	27	82	49	31	2	53	30	9	14	11
Services d'enseignement	0	0	0	0	0	0	0	0	0	0	0	0	0
Soins de santé et assistance sociale	0	0	0	0	0	0	0	0	0	0	0	0	0
Institutions sans but lucratif au service des ménages	7	0	0	7	4	0	0	3	3	0	0	3	0
Administrations publiques	57	33	11	12	32	21	9	2	21	12	2	7	4
Industries touristiques	5,403	2,543	1,240	1,620	2,679	1,587	957	135	2,156	956	282	918	568
en pourcentage de l'ensemble de l'économie	70,8	66,3	70,2	79,6	69,2	66,6	72,1	83,5	71,9	65,8	64,5	82,9	74,1
Industries non touristiques	2,233	1,293	526	414	1,194	797	371	27	841	496	155	189	198
Total de l'économie	7,637	3,836	1,766	2,035	3,874	2,384	1,328	161	2,997	1,452	438	1,107	767

Tableau C7.1 Impôts sur les produits (ventes finales), 2000

	Total des impôts sur les ventes finales			Directement attribuables au tourisme			
	Total	Fédéral	Provincial et territorial	Total	Fédéral	Provincial et territorial	Municipal
	millions de dollars						
Biens et services							
Produits agricoles	323	191	132	0	0	0	0
Produits forestiers	24	14	9	0	0	0	0
Produits de la pêche ou du piégeage	0	0	0	0	0	0	0
Produits miniers et services connexes	362	331	30	1	0	0	0
Aliments industriels	13 377	5 914	7 463	0	493	606	0
Produits du pétrole et du charbon	7 701	4 042	3 658	0	754	682	0
Autres produits fabriqués	21 823	11 468	10 355	0	781	520	0
Construction	3 249	2 550	699	0	0	0	0
Transport aérien et services connexes	398	326	72	0	309	69	0
Transport ferroviaire	13	10	3	0	9	3	0
Transport par eau	13	9	3	0	9	3	0
Transport en commun et autres transports	79	43	36	0	1	1	0
Autobus, interurbain, nolisé et d'excursion	18	14	4	0	13	4	0
Taxi	39	29	11	0	4	1	0
Services des agences de voyages	58	44	14	0	44	14	0
Autres transports	79	62	17	0	4	1	0
Entreposage	10	8	2	0	5	0	0
Services de communications	1 711	909	802	0	0	0	0
Services publics	1 093	725	349	20	0	0	0
Commerce de gros	0	0	0	0	0	0	0
Commerce de détail	1 191	433	758	0	56	98	0
Entretien de véhicules automobiles	903	460	443	0	23	23	0
Services financiers, assurances, etc.	2 051	726	1 325	0	0	0	0
Loisirs et divertissement	6 930	631	6 295	4	152	1 518	1
Services commerciaux	196	151	44	0	0	0	0
Services personnels	742	517	225	0	27	11	0
Hébergement	470	193	266	11	177	245	10
Restauration	3 073	1 826	1 247	0	366	250	0
Autres fournitures et services	681	348	333	0	0	0	0
Location de voitures	86	44	42	0	9	9	0
Autres services commerciaux	0	0	0	0	0	0	0
Services des administrations publiques	81	65	16	0	0	0	0
Biens et services touristiques	11 097	3 126	7 957	15	1 091	2 114	11
en pourcentage de l'ensemble de l'économie	16,6	9,8	23,0	42,1	33,8	52,1	100,0
Biens et services non touristiques	55 676	28 958	26 697	21	2 139	1 943	0
Total de l'économie	66 773	32 084	34 654	36	3 230	4 057	11

Tableau C7.2 Impôts sur les produits (ventes finales), 2001

	Total des impôts sur les ventes finales			Directement attribuables au tourisme			
	Total	Fédéral	Provincial et territorial	Total	Fédéral	Provincial et territorial	Municipal
	millions de dollars						
Biens et services							
Produits agricoles	347	206	140	0	0	0	0
Produits forestiers	24	14	9	0	0	0	0
Produits de la pêche ou du piégeage	0	0	0	0	0	0	0
Produits miniers et services connexes	431	399	31	1	0	0	0
Aliments industriels	14 196	6 172	8 024	1 184	526	658	0
Produits du pétrole et du charbon	7 337	3 709	3 629	1 230	620	611	0
Autres produits fabriqués	22 837	12 319	10 518	1 454	896	558	0
Construction	3 758	2 900	858	0	0	0	0
Transport aérien et services connexes	382	307	74	358	288	70	0
Transport ferroviaire	14	11	3	13	10	3	0
Transport par eau	13	9	3	12	9	3	0
Transport en commun et autres transports	83	45	38	1	1	1	0
Autobus, interurbain, nolisé et d'excursion	20	16	4	19	15	4	0
Taxi	42	31	11	5	4	1	0
Services des agences de voyages	57	44	13	57	44	13	0
Autres transports	83	66	18	6	4	1	0
Entreposage	11	9	2	0	0	0	0
Services de communications	1 818	963	855	0	0	0	0
Services publics	1 097	726	342	29	0	0	0
Commerce de gros	0	0	0	0	0	0	0
Commerce de détail	1 525	554	971	197	72	126	0
Entretien de véhicules automobiles	958	487	471	49	25	24	0
Services financiers, assurances, etc.	2 220	782	1 438	0	0	0	0
Loisirs et divertissement	7 521	793	6 724	1 806	190	1 615	1
Services commerciaux	216	165	50	0	0	0	0
Services personnels	764	534	230	39	28	11	0
Hébergement	486	197	278	439	178	252	10
Restauration	3 208	1 912	1 296	639	381	258	0
Autres fournitures et services	786	404	382	0	0	0	0
Location de voitures	90	46	43	18	9	9	0
Autres services commerciaux	0	0	0	0	0	0	0
Services des administrations publiques	85	68	17	0	0	0	0
Biens et services touristiques	11 833	3 366	8 451	15	1 128	2 228	11
en pourcentage de l'ensemble de l'économie	16,8	10,0	23,2	44,7	34,2	52,8	100,0
Biens et services non touristiques	58 574	30 522	28 022	4 160	2 171	1 989	0
Total de l'économie	70 407	33 888	36 474	4 160	3 300	4 217	11

Tableau C7.3 Impôts sur les produits (ventes finales), 2002

	Total des impôts sur les ventes finales			Directement attribuables au tourisme			
	Total	Fédéral	Provincial et territorial	Total	Fédéral	Provincial et territorial	Municipal
	millions de dollars						
Biens et services							
Produits agricoles	371	221	149	1	1	0	0
Produits forestiers	23	14	9	0	0	0	0
Produits de la pêche ou du piégeage	0	0	0	0	0	0	0
Produits miniers et services connexes	372	340	31	0	0	0	0
Aliments industriels	16 428	7 040	9 387	0	611	807	0
Produits du pétrole et du charbon	7 695	3 845	3 851	0	702	706	0
Autres produits fabriqués	24 271	13 184	11 086	0	1 068	638	0
Construction	4 379	3 340	1 039	0	0	0	0
Transport aérien et services connexes	512	441	71	0	420	68	0
Transport ferroviaire	15	11	3	0	11	3	0
Transport par eau	14	10	4	0	10	4	0
Transport en commun et autres transports	91	49	41	0	1	1	0
Autobus, interurbain, nolisé et d'excursion	20	16	4	0	15	4	0
Taxi	44	33	11	0	4	1	0
Services des agences de voyages	58	44	13	0	44	13	0
Autres transports	88	67	20	0	5	2	0
Entreposage	10	9	1	0	0	0	0
Services de communications	1 955	1 035	920	0	0	0	0
Services publics	1 178	798	358	23	0	0	0
Commerce de gros	0	0	0	0	0	0	0
Commerce de détail	1 698	634	1 064	0	84	141	0
Entretien de véhicules automobiles	1 010	513	497	0	27	26	0
Services financiers, assurances, etc.	2 410	880	1 530	0	0	0	0
Loisirs et divertissement	7 812	850	6 958	5	204	1 671	1
Services commerciaux	242	186	56	0	0	0	0
Services personnels	798	560	238	0	33	13	0
Hébergement	511	206	293	13	189	269	12
Restauration	3 354	1 988	1 366	0	402	276	0
Autres fournitures et services	856	453	403	0	0	0	0
Location de voitures	98	51	48	0	12	11	0
Autres services commerciaux	0	0	0	0	0	0	0
Services des administrations publiques	91	73	18	0	0	0	0
Biens et services touristiques	12 439	3 650	8 772	17	1 310	2 320	13
en pourcentage de l'ensemble de l'économie	16,3	9,9	22,2	42,1	34,1	49,9	100,0
Biens et services non touristiques	63 965	33 242	30 699	24	2 530	2 333	0
Total de l'économie	76 403	36 891	39 471	41	3 840	4 653	13

Tableau C7.4 Impôts sur les produits (ventes finales), 2003

	Total des impôts sur les ventes finales			Directement attribuables au tourisme			
	Total	Fédéral	Provincial et territorial	Total	Fédéral	Provincial et territorial	Municipal
	millions de dollars						
Biens et services							
Produits agricoles	389	233	156	0	0	0	0
Produits forestiers	24	15	9	0	0	0	0
Produits de la pêche ou du piégeage	0	0	0	0	0	0	0
Produits miniers et services connexes	482	444	38	1	0	0	0
Aliments industriels	17 392	7 327	10 065	0	607	825	0
Produits du pétrole et du charbon	8 134	4 060	4 074	0	697	704	0
Autres produits fabriqués	24 530	13 263	11 267	0	1 097	660	0
Construction	4 922	3 701	1 221	0	0	0	0
Transport aérien et services connexes	576	507	69	0	482	66	0
Transport ferroviaire	14	11	3	0	10	3	0
Transport par eau	14	10	4	0	9	4	0
Transport en commun et autres transports	96	52	44	0	1	1	0
Autobus, interurbain, nolisé et d'excursion	19	16	3	0	15	3	0
Taxi	47	35	12	0	4	1	0
Services des agences de voyages	56	43	13	0	43	13	0
Autres transports	89	69	20	0	3	1	0
Entreposage	12	9	3	0	0	0	0
Services de communications	2 026	1 073	954	0	0	0	0
Services publics	1 225	816	386	23	0	0	0
Commerce de gros	0	0	0	0	0	0	0
Commerce de détail	1 832	661	1 171	0	79	139	0
Entretien de véhicules automobiles	1 085	552	533	0	27	27	0
Services financiers, assurances, etc.	2 570	938	1 632	0	0	0	0
Loisirs et divertissement	7 807	880	6 922	5	201	1 578	1
Services commerciaux	256	196	59	0	0	0	0
Services personnels	822	577	245	0	27	11	0
Hébergement	485	206	267	12	186	241	11
Restauration	3 355	2 008	1 348	0	397	267	0
Autres fournitures et services	877	468	409	0	0	0	0
Location de voitures	105	54	51	0	12	11	0
Autres services commerciaux	0	0	0	0	0	0	0
Services des administrations publiques	97	78	19	0	0	0	0
Biens et services touristiques	12 479	3 770	8 693	16	1 360	2 187	12
en pourcentage de l'ensemble de l'économie	15,7	9,9	21,2	40,7	34,9	48,0	100,0
Biens et services non touristiques	66 859	34 531	32 304	24	2 537	2 368	0
Total de l'économie	79 338	38 301	40 996	40	3 897	4 555	12

Tableau C7.5 Impôts sur les produits (ventes finales), 2004

	Total des impôts sur les ventes finales			Directement attribuables au tourisme			
	Total	Fédéral	Provincial et territorial	Total	Fédéral	Provincial et territorial	Municipal
	millions de dollars						
Biens et services							
Produits agricoles	407	246	161	0	0	0	0
Produits forestiers	25	16	10	0	0	0	0
Produits de la pêche ou du piégeage	0	0	0	0	0	0	0
Produits miniers et services connexes	459	422	36	1	0	0	0
Aliments industriels	18 349	7 695	10 654	0	692	940	0
Produits du pétrole et du charbon	8 285	4 154	4 132	0	716	717	0
Autres produits fabriqués	24 875	13 368	11 507	0	1 265	761	0
Construction	5 413	3 981	1 432	0	0	0	0
Transport aérien et services connexes	565	491	74	0	467	71	0
Transport ferroviaire	14	11	3	0	10	3	0
Transport par eau	15	11	4	0	10	4	0
Transport en commun et autres transports	100	54	45	0	1	1	0
Autobus, interurbain, nolisé et d'excursion	21	17	4	0	16	3	0
Taxi	50	37	13	0	5	2	0
Services des agences de voyages	57	44	13	0	44	13	0
Autres transports	96	74	21	0	5	2	0
Entreposage	13	10	3	0	0	0	0
Services de communications	2 125	1 125	1 000	0	0	0	0
Services publics	1 291	861	405	24	0	0	0
Commerce de gros	0	0	0	0	0	0	0
Commerce de détail	2 070	778	1 292	0	85	141	0
Entretien de véhicules automobiles	1 141	582	559	0	28	28	0
Services financiers, assurances, etc.	2 741	1 078	1 663	0	0	0	0
Loisirs et divertissement	8 120	903	7 213	5	202	1 618	1
Services commerciaux	279	213	66	0	0	0	0
Services personnels	854	599	254	0	29	12	0
Hébergement	524	203	310	10	185	282	10
Restauration	3 543	2 111	1 432	0	420	285	0
Autres fournitures et services	946	489	457	0	0	0	0
Location de voitures	110	57	54	0	13	12	0
Autres services commerciaux	0	0	0	0	0	0	0
Services des administrations publiques	101	82	19	0	0	0	0
Biens et services touristiques	13 020	3 885	9 120	15	1 372	2 292	11
en pourcentage de l'ensemble de l'économie	15,8	9,8	21,3	38,2	32,7	46,9	100,0
Biens et services non touristiques	69 570	35 827	33 717	25	2 821	2 600	0
Total de l'économie	82 590	39 712	42 837	40	4 193	4 892	11

Tableau C8 Demande touristique, 2000 à 2006

	2000	2001	2002	2003	2004	2005	2006
	millions de dollars						
Biens et services							
Produits agricoles	130	134	153	141	143	150	157
Produits forestiers	0	0	0	0	0	0	0
Produits de la pêche ou du piégeage	16	17	16	17	18	19	20
Produits miniers et services connexes	2	2	2	2	2	2	2
Aliments industriels	3 298	3 412	3 560	3 450	3 618	3 782	3 963
Produits du pétrole et du charbon	3 003	2 775	3 100	3 231	3 917	4 477	4 742
Autres produits fabriqués	4 239	4 529	4 848	4 720	4 928	5 165	5 431
Construction	0	0	0	0	0	0	0
Transport aérien	11 597	10 526	10 761	9 956	10 823	11 691	12 806
Transport ferroviaire	250	267	282	258	267	285	297
Transport par eau	284	291	317	313	324	337	355
Transport en commun et autres transports	178	187	201	202	220	231	244
Autobus, interurbain, nolisé et d'excursion	716	796	822	810	882	945	992
Taxi	191	191	209	207	224	238	262
Services des agences de voyages	3 001	2 950	2 956	2 841	2 904	3 084	3 257
Autres transports	0	0	0	0	0	0	0
Entreposage	25	21	21	20	20	23	24
Services de communications	0	0	0	0	0	0	0
Services publics	0	0	0	0	0	0	0
Commerce de gros	1 681	1 758	1 741	1 737	1 835	1 970	2 058
Commerce de détail	4 270	4 623	4 970	4 882	5 171	5 484	5 706
Entretien de véhicules automobiles	607	619	661	697	717	770	831
Services financiers, assurances, etc.	0	0	0	0	0	0	0
Loisirs et divertissement	3 826	4 050	4 275	4 164	4 408	4 573	4 816
Services commerciaux	0	0	0	0	0	0	0
Services personnels	482	496	587	496	533	576	619
Hébergement	7 959	8 220	8 599	8 227	8 816	9 508	10 234
Restauration	6 382	6 636	6 801	6 785	7 227	7 548	8 035
Autres fournitures et services	0	0	0	0	0	0	0
Location de voitures	1 376	1 400	1 421	1 415	1 469	1 524	1 591
Autres services commerciaux	223	244	257	250	283	306	320
Services des administrations publiques	0	0	0	0	0	0	0
Biens et services touristiques	35 583	35 327	36 443	34 977	37 345	39 733	42 644
en pourcentage de l'ensemble de l'économie	66,2	65,2	64,4	63,8	63,6	63,4	63,9
Biens et services non touristiques	18 154	18 816	20 116	19 844	21 406	22 954	24 116
Total de l'économie	53 737	54 143	56 560	54 821	58 751	62 687	66 761

Tableau C9.1 Autres impôts sur la production dont la TPS et la TVP - directement attribuables au tourisme, 2000

	Total des administrations publiques				Fédéral			Provincial et territorial				Municipal	
	Total	Subventions	Net	Total	Taxe sur les produits et services		Total	Taxe de vente provinciale	Total	Autre	Total	Autre	Total
					millions de dollars	millions de dollars							
Industries													
Cultures agricoles et élevage	9	16	-7	1	0	0	1	4	0	4	0	4	4
Foresterie et exploitation forestière	1	0	0	0	0	0	0	0	0	0	0	0	0
Pêche, chasse et piégeage	1	0	1	0	0	0	0	0	0	0	0	0	0
Extraction minière et extraction de pétrole et de gaz	1	0	1	0	0	0	0	0	0	0	0	0	0
Services publics	2	0	2	0	0	0	0	1	0	1	0	1	1
Construction	4	0	4	0	0	0	0	2	0	2	0	2	1
Fabrication	54	8	45	1	0	0	1	24	4	19	4	19	28
Commerce de gros	55	1	54	6	0	0	6	28	5	23	5	23	21
Commerce de détail	177	6	171	11	0	0	11	81	13	68	13	68	85
Transport aérien et services connexes	409	0	409	47	0	0	47	267	89	178	89	178	96
Transport ferroviaire	48	38	10	4	0	0	4	25	7	19	7	19	19
Transport par eau	8	15	-6	1	0	0	1	6	1	4	1	4	1
Services urbains de transport en commun	12	124	-112	2	1	1	1	7	2	5	2	5	3
Transport interurbain et rural par autocar	14	0	14	1	0	0	1	10	2	8	2	8	3
Services de taxi et de limousine	16	0	16	1	0	0	1	8	2	6	2	6	7
Tous les autres services de transport en commun et de transport terrestre de voyageurs	19	1	18	3	0	0	3	13	1	12	1	12	3
Transport de tourisme et d'agrément	5	0	5	0	0	0	0	2	0	2	0	2	3
Autres transports et entreposage	2	0	2	0	0	0	0	1	0	1	0	1	1
Présentation de films et de vidéos	11	0	11	0	0	0	0	4	0	4	0	4	7
Industrie de l'information et industrie culturelle	8	5	3	0	0	0	0	3	1	3	1	3	4
Location et location à bail de matériel automobile	57	0	57	10	1	1	10	32	10	22	10	22	14
Finance et assurances, services immobiliers et de location et de location à bail et gestion de sociétés et d'entreprises	13	0	13	4	4	4	0	4	1	3	1	3	5
Services professionnels, scientifiques et techniques	1	0	0	0	0	0	0	0	0	0	0	0	0
Services de préparation de voyages et de réservation	41	7	34	1	0	0	1	22	11	12	11	12	17
Services administratifs, services de soutien, services de gestion des déchets et services d'assainissement	0	0	0	0	0	0	0	0	0	0	0	0	0
Loisirs et divertissement	133	76	57	65	61	4	4	41	13	28	13	28	27
Services d'hébergement	498	18	480	27	0	0	27	260	35	225	35	225	211
Services de restauration et débits de boissons	212	2	210	28	0	0	28	136	10	127	10	127	48
Autres services, sauf les administrations publiques	23	1	22	2	0	0	2	12	4	8	4	8	9
Services d'enseignement	0	0	0	0	0	0	0	0	0	0	0	0	0
Soins de santé et assistance sociale	0	0	0	0	0	0	0	0	0	0	0	0	0
Institutions sans but lucratif au service des ménages	5	0	5	2	2	0	0	2	1	1	1	1	0
Administrations publiques	13	0	13	3	3	1	1	6	3	3	3	3	4
Total de l'économie	1 851	320	1 531	223	72	151	151	1 005	216	788	216	788	623
par dollar de dépenses touristiques	0,034	0,006	0,028	0,004	0,001	0,003	0,003	0,019	0,004	0,015	0,004	0,015	0,012

À noter : Bien qu'elles apparaissent dans ce tableau, les subventions aux industries (ou aux biens et services) ne sont pas déduites des revenus attribuables au tourisme dans les principales estimations, ni ailleurs dans ce document

Tableau C9.2 Autres impôts sur la production dont la TPS et la TVP - directement attribuables au tourisme, 2001

	Total des administrations publiques				Fédéral			Provincial et territorial			Municipal
	Total	Subventions	Net	Total	Taxe sur les produits et services	Autre	Total	Taxe de vente provinciale	Autre	Total	
	millions de dollars										
Industries											
Cultures agricoles et élevage	9	21	-12	1	0	1	4	0	4	4	4
Foresterie et exploitation forestière	1	0	0	0	0	0	0	0	0	0	0
Pêche, chasse et piégeage	1	0	1	0	0	0	0	0	0	0	0
Extraction minière et extraction de pétrole et de gaz	1	0	1	0	0	0	0	0	0	0	0
Services publics	2	4	-2	0	0	0	1	0	1	1	1
Construction	3	0	3	0	0	0	1	0	1	1	1
Fabrication	53	11	42	1	0	1	23	4	19	29	29
Commerce de gros	58	2	57	6	0	6	30	6	24	23	23
Commerce de détail	187	7	179	11	0	11	85	14	71	91	91
Transport aérien et services connexes	383	0	383	32	0	32	241	85	156	109	109
Transport ferroviaire	50	29	22	8	0	8	24	6	19	18	18
Transport par eau	9	16	-7	2	0	2	5	1	4	1	1
Services urbains de transport en commun	15	140	-125	3	2	1	8	2	6	4	4
Transport interurbain et rural par autocar	14	0	14	2	0	2	8	1	7	3	3
Services de taxi et de limousine	13	0	13	1	0	1	7	2	5	5	5
Tous les autres services de transport en commun et de transport terrestre de voyageurs	26	2	24	4	0	4	16	2	14	6	6
Transport de tourisme et d'agrément	6	0	6	0	0	0	3	0	2	3	3
Autres transports et entreposage	2	0	2	0	0	0	1	0	1	1	1
Présentation de films et de vidéos	12	0	12	0	0	0	5	0	4	7	7
Industrie de l'information et industrie culturelle	10	5	5	0	0	0	4	1	3	5	5
Location et location à bail de matériel automobile	52	0	52	8	0	8	30	9	21	14	14
Finance et assurances, services immobiliers et de location et de location à bail et gestion de sociétés et d'entreprises	13	0	13	4	4	0	4	1	3	5	5
Services professionnels, scientifiques et techniques	1	0	0	0	0	0	0	0	0	0	0
Services de préparation de voyages et de réservation	43	6	37	1	0	1	23	11	12	18	18
Services administratifs, services de soutien, services de gestion des déchets et services d'assainissement	0	0	0	0	0	0	0	0	0	0	0
Loisirs et divertissement	90	97	-7	13	8	4	46	14	33	31	31
Services d'hébergement	531	15	516	26	0	26	264	34	231	241	241
Services de restauration et débits de boissons	213	2	211	27	0	27	137	10	127	49	49
Autres services, sauf les administrations publiques	25	1	24	2	0	2	13	4	9	10	10
Services d'enseignement	0	0	0	0	0	0	0	0	0	0	0
Soins de santé et assistance sociale	0	0	0	0	0	0	0	0	0	0	0
Institutions sans but lucratif au service des ménages	5	0	5	3	3	0	2	1	1	0	0
Administrations publiques	13	0	13	4	3	1	6	3	3	4	4
Total de l'économie	1 842	359	1 483	161	20	141	996	213	783	685	685
par dollar de dépenses touristiques	0,034	0,007	0,027	0,003	0,000	0,003	0,018	0,004	0,014	0,013	0,013

À noter : Bien qu'elles apparaissent dans ce tableau, les subventions aux industries (ou aux biens et services) ne sont pas déduites des revenus attribuables au tourisme dans les principales estimations, ni ailleurs dans ce document

Tableau C9.3 Autres impôts sur la production dont la TPS et la TVP - directement attribuables au tourisme, 2002

	Total des administrations publiques				Fédéral			Provincial et territorial			Municipal
	Total	Subventions	Net	Total	Taxe sur les produits et services		Total	Taxe de vente provinciale	Total	Autre	Total
					millions de dollars	Autre					
Industries											
Cultures agricoles et élevage	10	25	-15	1	0	0	1	4	0	4	4
Foresterie et exploitation forestière	1	0	0	0	0	0	0	0	0	0	0
Pêche, chasse et piégeage	0	0	0	0	0	0	0	0	0	0	0
Extraction minière et extraction de pétrole et de gaz	1	0	1	0	0	0	0	0	0	0	0
Services publics	2	0	2	0	0	0	0	1	0	1	1
Construction	3	0	3	0	0	0	0	2	0	1	1
Fabrication	58	14	44	1	0	0	1	24	5	20	33
Commerce de gros	59	2	56	5	0	0	5	30	6	24	24
Commerce de détail	203	5	198	11	0	0	11	91	15	77	100
Transport aérien et services connexes	432	0	432	51	0	0	51	265	91	173	117
Transport ferroviaire	49	27	22	9	0	0	9	24	5	18	17
Transport par eau	11	16	-5	2	0	0	2	7	1	5	1
Services urbains de transport en commun	15	143	-128	3	2	2	1	8	2	6	3
Transport interurbain et rural par autocar	15	0	15	2	0	0	2	9	2	7	3
Services de taxi et de limousine	13	0	12	1	0	0	1	7	2	5	5
Tous les autres services de transport en commun et de transport terrestre de voyageurs	26	2	24	4	0	0	4	17	2	14	5
Transport de tourisme et d'agrément	7	0	6	0	0	0	0	3	1	2	3
Autres transports et entreposage	2	0	2	0	0	0	0	1	0	1	1
Présentation de films et de vidéos	14	0	14	0	0	0	0	5	0	5	8
Industrie de l'information et industrie culturelle	10	5	5	0	0	0	0	4	1	4	6
Location et location à bail de matériel automobile	48	0	48	8	0	0	8	28	8	20	11
Finance et assurances, services immobiliers et de location et de location à bail et gestion de sociétés et d'entreprises	15	0	15	4	4	4	0	5	1	4	6
Services professionnels, scientifiques et techniques	1	0	0	0	0	0	0	0	0	0	0
Services de préparation de voyages et de réservation	44	6	38	1	0	0	1	24	12	13	19
Services administratifs, services de soutien, services de gestion des déchets et services d'assainissement	0	0	0	0	0	0	0	0	0	0	0
Loisirs et divertissement	98	72	26	13	8	8	5	51	15	36	34
Services d'hébergement	556	13	543	28	0	0	28	287	38	249	242
Services de restauration et débits de boissons	220	3	217	27	0	0	27	142	11	132	51
Autres services, sauf les administrations publiques	30	1	29	2	0	0	2	15	4	11	12
Services d'enseignement	0	0	0	0	0	0	0	0	0	0	0
Soins de santé et assistance sociale	0	0	0	0	0	0	0	0	0	0	0
Institutions sans but lucratif au service des ménages	6	0	6	3	3	3	0	3	1	1	0
Administrations publiques	14	0	14	4	3	3	1	7	3	4	4
Total de l'économie	1 961	335	1 625	182	21	162	162	1 065	227	837	714
par dollar de dépenses touristiques	0,035	0,006	0,029	0,003	0,000	0,003	0,003	0,019	0,004	0,015	0,013

À noter : Bien qu'elles apparaissent dans ce tableau, les subventions aux industries (ou aux biens et services) ne sont pas déduites des revenus attribuables au tourisme dans les principales estimations, ni ailleurs dans ce document

Tableau C9.4 Autres impôts sur la production dont la TPS et la TVP - directement attribuables au tourisme, 2003

	Total des administrations publiques			Fédéral			Provincial et territorial			Municipal
	Total	Subventions	Net	Total	Taxe sur les produits et services	Autre	Total	Taxe de vente provinciale	Autre	Total
	millions de dollars									
Industries										
Cultures agricoles et élevage	10	21	-11	1	0	1	4	0	4	5
Foresterie et exploitation forestière	1	0	1	0	0	0	0	0	0	0
Pêche, chasse et piégeage	1	0	1	0	0	0	0	0	0	0
Extraction minière et extraction de pétrole et de gaz	1	0	1	0	0	0	0	0	0	0
Services publics	2	1	1	0	0	0	1	0	1	1
Construction	3	0	3	0	0	0	2	0	2	1
Fabrication	58	20	39	1	0	1	24	5	19	33
Commerce de gros	60	3	57	5	0	5	30	6	24	25
Commerce de détail	201	12	189	10	0	10	90	15	75	100
Transport aérien et services connexes	491	2	489	61	0	61	261	90	171	168
Transport ferroviaire	50	28	22	8	0	8	25	5	20	17
Transport par eau	13	19	-6	3	0	3	9	2	7	2
Services urbains de transport en commun	15	153	-138	3	2	1	8	2	6	3
Transport interurbain et rural par autocar	15	0	15	2	0	2	10	2	8	3
Services de taxi et de limousine	14	0	14	1	0	1	7	2	5	5
Tous les autres services de transport en commun et de transport terrestre de voyageurs	27	2	25	4	0	4	18	2	15	6
Transport de tourisme et d'agrément	7	0	6	0	0	0	3	1	2	3
Autres transports et entreposage	2	0	2	0	0	0	1	0	1	1
Présentation de films et de vidéos	14	0	13	0	0	0	5	1	5	8
Industrie de l'information et industrie culturelle	9	6	3	0	0	0	4	1	3	5
Location et location à bail de matériel automobile	52	1	51	9	0	8	31	9	22	12
Finance et assurances, services immobiliers et de location et de location à bail et gestion de sociétés et d'entreprises	13	1	12	4	4	0	4	2	3	4
Services professionnels, scientifiques et techniques	1	0	0	0	0	0	0	0	0	0
Services de préparation de voyages et de réservation	44	10	34	1	0	1	24	12	12	19
Services administratifs, services de soutien, services de gestion des déchets et services d'assainissement	0	0	0	0	0	0	0	0	0	0
Loisirs et divertissement	102	75	27	13	9	5	54	16	38	35
Services d'hébergement	488	24	464	25	0	25	254	34	220	209
Services de restauration et débits de boissons	217	8	209	26	0	26	141	10	131	50
Autres services, sauf les administrations publiques	25	2	23	2	0	2	13	4	9	10
Services d'enseignement	0	0	0	0	0	0	0	0	0	0
Soins de santé et assistance sociale	0	0	0	0	0	0	0	0	0	0
Institutions sans but lucratif au service des ménages	6	0	6	3	3	0	3	2	1	0
Administrations publiques	13	0	13	3	3	1	6	3	3	4
Total de l'économie	1 953	389	1 564	187	20	166	1 033	225	808	732
par dollar de dépenses touristiques	0,036	0,007	0,029	0,003	0,000	0,003	0,019	0,004	0,015	0,013

À noter : Bien qu'elles apparaissent dans ce tableau, les subventions aux industries (ou aux biens et services) ne sont pas déduites des revenus attribuables au tourisme dans les principales estimations, ni ailleurs dans ce document

Tableau C9.5 Autres impôts sur la production dont la TPS et la TVP - directement attribuables au tourisme, 2004

	Total des administrations publiques			Fédéral			Provincial et territorial			Municipal		
	Total	Subventions	Net	Total	Taxe sur les produits et services	Autre	Total	Taxe de vente provinciale	Autre	Total	Taxe de vente provinciale	Autre
	millions de dollars											
Industries												
Cultures agricoles et élevage	10	21	-11	1	0	1	5	0	4	5	0	4
Foresterie et exploitation forestière	1	0	1	0	0	0	0	0	0	0	0	0
Pêche, chasse et piégeage	1	0	1	0	0	0	0	0	0	0	0	0
Extraction minière et extraction de pétrole et de gaz	1	0	1	0	0	0	0	0	0	0	0	0
Services publics	2	1	1	0	0	0	1	0	1	1	0	1
Construction	4	0	4	0	0	0	2	0	2	1	0	1
Fabrication	63	19	44	1	0	1	26	5	22	35	5	22
Commerce de gros	61	2	59	4	0	4	30	6	24	26	6	24
Commerce de détail	201	7	194	9	0	9	90	15	76	102	15	76
Transport aérien et services connexes	476	1	475	29	0	29	271	84	186	176	84	186
Transport ferroviaire	57	29	28	9	0	9	29	5	24	19	5	24
Transport par eau	16	22	-6	3	0	3	11	2	9	2	2	9
Services urbains de transport en commun	16	163	-147	3	2	1	9	3	7	4	3	7
Transport interurbain et rural par autocar	18	0	17	2	0	2	11	2	9	4	2	9
Services de taxi et de limousine	16	0	16	1	0	1	8	2	6	6	2	6
Tous les autres services de transport en commun et de transport terrestre de voyageurs	29	2	26	4	0	4	18	2	16	7	2	16
Transport de tourisme et d'agrément	7	0	7	0	0	0	3	1	2	3	1	2
Autres transports et entreposage	3	0	3	0	0	0	1	0	1	2	0	1
Présentation de films et de vidéos	15	0	15	0	0	0	6	1	5	9	1	5
Industrie de l'information et industrie culturelle	9	6	3	0	0	0	4	1	3	5	1	3
Location et location à bail de matériel automobile	57	0	57	9	0	9	34	10	24	14	10	24
Finance et assurances, services immobiliers et de location et de location à bail et gestion de sociétés et d'entreprises	12	0	12	4	3	0	4	1	3	4	1	3
Services professionnels, scientifiques et techniques	1	0	0	0	0	0	0	0	0	0	0	0
Services de préparation de voyages et de réservation	45	10	36	0	0	0	25	13	12	20	13	12
Services administratifs, services de soutien, services de gestion des déchets et services d'assainissement	0	0	0	0	0	0	0	0	0	0	0	0
Loisirs et divertissement	109	71	38	15	9	5	58	17	41	36	17	41
Services d'hébergement	515	27	489	29	0	29	275	36	239	211	36	239
Services de restauration et débits de boissons	244	4	240	29	0	29	160	10	149	55	10	149
Autres services, sauf les administrations publiques	27	1	26	2	0	2	14	5	10	11	5	10
Services d'enseignement	0	0	0	0	0	0	0	0	0	0	0	0
Soins de santé et assistance sociale	0	0	0	0	0	0	0	0	0	0	0	0
Institutions sans but lucratif au service des ménages	7	0	7	3	3	0	3	2	1	0	2	1
Administrations publiques	12	0	12	2	1	1	7	3	4	4	3	4
Total de l'économie	2 035	388	1 646	161	20	142	1 107	225	882	767	225	882
par dollar de dépenses touristiques	0,035	0,007	0,028	0,003	0,000	0,002	0,019	0,004	0,015	0,013	0,004	0,015

À noter : Bien qu'elles apparaissent dans ce tableau, les subventions aux industries (ou aux biens et services) ne sont pas déduites des revenus attribuables au tourisme dans les principales estimations, ni ailleurs dans ce document

Tableau C10.1 Impôts sur les produits (ventes finales) selon la source - directement attribuables au tourisme, 2000

	Fédéral			Provincial et territorial			Municipal	
	Total	Taxe sur les produits et services	Droits à l'importation	Total	Taxe de vente provinciale	Autre	Total	Total
millions de dollars								
Biens et services								
Produits agricoles	0	0	0	0	0	0	0	0
Produits forestiers	0	0	0	0	0	0	0	0
Produits de la pêche ou du piégeage	0	0	0	0	0	0	0	0
Produits miniers et services connexes	0	0	0	0	0	0	0	0
Aliments industriels	1 100	493	203	29	261	184	606	423
Produits du pétrole et du charbon	1 436	754	238	0	515	598	682	84
Autres produits fabriqués	1 301	781	578	193	10	0	520	520
Construction	0	0	0	0	0	0	0	0
Transport aérien	378	309	309	0	0	0	69	69
Transport ferroviaire	12	9	9	0	0	0	3	3
Transport par eau	12	9	9	0	0	0	3	3
Transport en commun et autres transports	1	1	1	0	0	0	1	1
Autobus, interurbain, nolisé et d'excursion	17	13	13	0	0	0	4	4
Taxi	5	4	4	0	0	0	1	1
Services des agences de voyages	57	44	44	0	0	0	14	14
Autres transports	5	4	4	0	0	0	1	1
Entreposage	0	0	0	0	0	0	0	0
Services de communications	0	0	0	0	0	0	0	0
Services publics	0	0	0	0	0	0	0	0
Commerce de gros	0	0	0	0	0	0	0	0
Commerce de détail	154	56	56	0	0	0	98	98
Entretien de véhicules automobiles	46	23	23	0	0	0	23	23
Services financiers, assurances, etc.	0	0	0	0	0	0	0	0
Loisirs et divertissement	1 671	152	135	0	17	1 482	1 518	35
Services commerciaux	0	0	0	0	0	0	0	0
Services personnels	38	27	27	0	0	0	11	11
Hébergement	432	177	177	0	0	0	245	245
Restauration	615	366	366	0	0	0	250	250
Autres fournitures et services	0	0	0	0	0	0	0	0
Location de voitures	18	9	9	0	0	0	9	9
Autres services commerciaux	0	0	0	0	0	0	0	0
Services des administrations publiques	0	0	0	0	0	0	0	0
Total de l'économie	7 298	3 230	2 205	222	803	2 264	4 057	1 792
par dollar de dépenses touristiques	0,136	0,060	0,041	0,004	0,015	0,042	0,075	0,033
								0,000

Tableau C10.2 Impôts sur les produits (ventes finales) selon la source - directement attribuables au tourisme, 2001

	Total			Fédéral		Provincial et territorial			Municipal	
	Total	Taxe sur les produits et services		Droits à l'importation	Autre	Total	Taxe de vente provinciale	Autre	Total	
		Total	à l'importation							Total
millions de dollars										
Biens et services										
Produits agricoles	0	0	0	0	0	0	0	0	0	0
Produits forestiers	0	0	0	0	0	0	0	0	0	0
Produits de la pêche ou du piégeage	0	0	0	0	0	0	0	0	0	0
Produits miniers et services connexes	0	0	0	0	0	0	0	0	0	0
Aliments industriels	1 184	526	215	24	287	658	467	191	0	0
Produits du pétrole et du charbon	1 230	620	211	0	408	611	73	538	0	0
Autres produits fabriqués	1 454	896	621	266	9	558	558	0	0	0
Construction	0	0	0	0	0	0	0	0	0	0
Transport aérien	358	288	288	0	0	70	70	0	0	0
Transport ferroviaire	13	10	10	0	0	3	3	0	0	0
Transport par eau	12	9	9	0	0	3	3	0	0	0
Transport en commun et autres transports	1	1	1	0	0	1	1	0	0	0
Autobus, interurbain, nolisé et d'excursion	19	15	15	0	0	4	4	0	0	0
Taxi	5	4	4	0	0	1	1	0	0	0
Services des agences de voyages	57	44	44	0	0	13	13	0	0	0
Autres transports	6	4	4	0	0	1	1	0	0	0
Entreposage	0	0	0	0	0	0	0	0	0	0
Services de communications	0	0	0	0	0	0	0	0	0	0
Services publics	0	0	0	0	0	0	0	0	0	0
Commerce de gros	0	0	0	0	0	0	0	0	0	0
Commerce de détail	197	72	72	0	0	126	126	0	0	0
Entretien de véhicules automobiles	49	25	25	0	0	24	24	0	0	0
Services financiers, assurances, etc.	0	0	0	0	0	0	0	0	0	0
Loisirs et divertissement	1 806	190	173	0	17	1 615	37	1 577	1	0
Services commerciaux	0	0	0	0	0	0	0	0	0	0
Services personnels	39	28	28	0	0	11	11	0	0	0
Hébergement	439	178	178	0	0	252	252	0	10	0
Restauration	639	381	381	0	0	258	258	0	0	0
Autres fournitures et services	0	0	0	0	0	0	0	0	0	0
Location de voitures	18	9	9	0	0	9	9	0	0	0
Autres services commerciaux	0	0	0	0	0	0	0	0	0	0
Services des administrations publiques	0	0	0	0	0	0	0	0	0	0
Total de l'économie	7 527	3 300	2 287	290	722	4 217	1 911	2 306	11	0,000
par dollar de dépenses touristiques	0,139	0,061	0,042	0,005	0,013	0,078	0,035	0,043		

Tableau C10.4 Impôts sur les produits (ventes finales) selon la source - directement attribuables au tourisme, 2003

	Total		Fédéral		Provincial et territorial		Municipal	
	Total	Taxe sur les produits et services	Droits à l'importation	Autre	Total	Taxe de vente provinciale	Autre	Total
millions de dollars								
Biens et services								
Produits agricoles	0	0	0	0	0	0	0	0
Produits forestiers	0	0	0	0	0	0	0	0
Produits de la pêche ou du piégeage	0	0	0	0	0	0	0	0
Produits miniers et services connexes	0	0	0	0	0	0	0	0
Aliments industriels	1 432	607	236	348	825	604	221	0
Produits du pétrole et du charbon	1 401	697	236	461	704	81	623	0
Autres produits fabriqués	1 757	1 097	777	310	660	660	0	0
Construction	0	0	0	0	0	0	0	0
Transport aérien	548	482	250	232	66	66	0	0
Transport ferroviaire	13	10	10	0	3	3	0	0
Transport par eau	13	9	9	0	4	4	0	0
Transport en commun et autres transports	1	1	1	0	1	1	0	0
Autobus, interurbain, nolisé et d'excursion	18	15	15	0	3	3	0	0
Taxi	6	4	4	0	1	1	0	0
Services des agences de voyages	56	43	43	0	13	13	0	0
Autres transports	4	3	3	0	1	1	0	0
Entreposage	0	0	0	0	0	0	0	0
Services de communications	0	0	0	0	0	0	0	0
Services publics	0	0	0	0	0	0	0	0
Commerce de gros	0	0	0	0	0	0	0	0
Commerce de détail	218	79	79	0	139	139	0	0
Entretien de véhicules automobiles	54	27	27	0	27	27	0	0
Services financiers, assurances, etc.	0	0	0	0	0	0	0	0
Loisirs et divertissement	1 780	201	184	17	1 578	52	1 527	1
Services commerciaux	0	0	0	0	0	0	0	0
Services personnels	38	27	27	0	11	11	0	0
Hébergement	438	186	186	0	241	241	0	11
Restauration	664	397	397	0	267	267	0	0
Autres fournitures et services	0	0	0	0	0	0	0	0
Location de voitures	23	12	12	0	11	11	0	0
Autres services commerciaux	0	0	0	0	0	0	0	0
Services des administrations publiques	0	0	0	0	0	0	0	0
Total de l'économie	8 463	3 897	2 496	1 067	4 555	2 185	2 370	12
par dollar de dépenses touristiques	0,154	0,071	0,046	0,006	0,083	0,040	0,043	0,000

Tableau C10.5 Impôts sur les produits (ventes finales) selon la source - directement attribuables au tourisme, 2004

	Fédéral				Provincial et territorial			Municipal	
	Total		Droits à l'importation		Total		Total		
	Total	Taxe sur les produits et services	Droits à l'importation	Autre	Total	Taxe de vente provinciale	Autre	Total	
millions de dollars									
Biens et services									
Produits agricoles	0	0	0	0	0	0	0	0	0
Produits forestiers	0	0	0	0	0	0	0	0	0
Produits de la pêche ou du piégeage	0	0	0	0	0	0	0	0	0
Produits miniers et services connexes	0	0	0	0	0	0	0	0	0
Aliments industriels	1 631	692	23	410	940	715	225	0	0
Produits du pétrole et du charbon	1 433	716	0	450	717	90	626	0	0
Autres produits fabriqués	2 026	1 265	362	6	761	761	0	0	0
Construction	0	0	0	0	0	0	0	0	0
Transport aérien	538	467	278	189	71	71	0	0	0
Transport ferroviaire	13	10	10	0	3	3	0	0	0
Transport par eau	14	10	10	0	4	4	0	0	0
Transport en commun et autres transports	2	1	1	0	1	1	0	0	0
Autobus, interurbain, nolisé et d'excursion	19	16	0	0	3	3	0	0	0
Taxi	6	5	5	0	2	2	0	0	0
Services des agences de voyages	57	44	44	0	13	13	0	0	0
Autres transports	7	5	5	0	2	2	0	0	0
Entreposage	0	0	0	0	0	0	0	0	0
Services de communications	0	0	0	0	0	0	0	0	0
Services publics	0	0	0	0	0	0	0	0	0
Commerce de gros	0	0	0	0	0	0	0	0	0
Commerce de détail	226	85	85	0	141	141	0	0	0
Entretien de véhicules automobiles	56	28	28	0	28	28	0	0	0
Services financiers, assurances, etc.	0	0	0	0	0	0	0	0	0
Loisirs et divertissement	1 821	202	186	17	1 618	52	1 566	1	0
Services commerciaux	0	0	0	0	0	0	0	0	0
Services personnels	40	29	29	0	12	12	0	0	0
Hébergement	476	185	185	0	282	282	0	10	0
Restauration	705	420	420	0	285	285	0	0	0
Autres fournitures et services	0	0	0	0	0	0	0	0	0
Location de voitures	25	13	13	0	12	12	0	0	0
Autres services commerciaux	0	0	0	0	0	0	0	0	0
Services des administrations publiques	0	0	0	0	0	0	0	0	0
Total de l'économie	9 096	4 193	2 737	1 072	4 892	2 475	2 417	11	0,000
par dollar de dépenses touristiques	0,155	0,071	0,047	0,018	0,083	0,042	0,041		

Annexe D Industries touristiques du compte satellite du tourisme du Canada

Système de classification des industries de l'Amérique du Nord (SCIAN) 2002¹

Transport aérien

- 4811 - Transport aérien régulier
- 4812 - Transport aérien non régulier

Transport ferroviaire

- 4821 - Transport ferroviaire

Transport par eau

- 4831 - Transport hauturier, côtier et sur les Grands Lacs par traversier
- 4832 - Transport sur les eaux intérieures par traversier

Transport par autobus

- 4851 - Services urbains de transport en commun
- 4852 - Transport interurbain et rural par autobus
- 4854 - Transport scolaire et transport d'employés par autobus
- 4855 - Services d'autobus nolisés
- 4859 - Autres services de transport en commun et de transport terrestre de voyageurs

Transport de tourisme et d'agrément

- 4871 - Transport terrestre de tourisme et d'agrément
- 4872 - Transport par eau de tourisme et d'agrément
- 4879 - Autres services de transport de tourisme et d'agrément

Taxis

- 4853 - Services de taxi et de limousine

Location et location à bail de véhicules automobiles

- 5321 - Location et location à bail de matériel automobile

Hôtels

- 7211 - Hébergement des voyageurs, (sauf 721114- Motels, et 721198- Tous les autres services d'hébergement des voyageurs)

Motels

- 721114 - Motels

Camping

- 721211 - Parcs pour véhicules de plaisance et terrains de camping

Autres services d'hébergement

- 721212 - Camps de chasse et de pêche
- 721213 - Camps récréatifs et de vacances, sauf les camps de chasse et de pêche
- 721198 - Tous les autres services d'hébergement des voyageurs

1. Le SCIAN 2002 remplace le SCIAN 1997 à partir de 2002. Les industries touristiques n'ont pas été touchées par ce changement. Les secteurs de l'information et de la technologie sont à la base du changement apporté.

Services de restauration

- 7221 - Restaurants à service complet
- 7222 - Établissements de restauration à service restreint
- 7224 - Débits de boissons (alcoolisées)

Loisirs et divertissements

- 51213 - Présentation de films et de vidéos
- 7111 - Compagnies d'arts d'interprétation
- 7112 - Sports-spectacles
- 7115 - Artistes, auteurs et interprètes indépendants
- 7121 - Établissements du patrimoine
- 7131 - Parcs d'attractions et salles de jeux électroniques
- 7132 - Jeux de hasard et loteries
- 7139 - Autres services de divertissement et de loisirs

Services de voyage

- 5615- Services de préparation de voyages et de réservation

Annexe E Biens et services touristiques du compte satellite du tourisme du Canada

Transport

- Transport aérien, passager
- Transport ferroviaire, passager
- Transport par eau, passager
- Transport par autobus, interurbain, nolisé et d'excursion
- Taxis
- Location de véhicules
- Réparations et pièces de véhicules
- Carburant pour véhicules

Hébergement

- Hôtels
- Motels
- Camping
- Autres types d'hébergement (inclus pourvoies, chalets commerciaux, chalets privés)

Services de restauration

- Repas provenant des services d'hébergement
- Repas provenant des restaurants
- Boissons alcooliques provenant des services d'hébergement
- Boissons alcooliques provenant des restaurants
- Repas et boissons alcooliques provenant des autres services touristiques

Autres biens et services touristiques

- Loisirs et spectacles
- Service d'agences de voyages
- Frais de conférence
- Dépenses avant le voyage (inclus les tentes, l'équipement de camping, les sacs de couchage, les valises, les ensembles de voyage, les caravanes classiques, les auto-caravanes et les tentes-caravanes)

Autres biens et services non touristiques achetés par des touristes

- Produits d'épicerie
- Bière, vin et spiritueux achetés au détail
- Transport en commun et stationnement
- Autres biens et services (incluant les produits du tabac, les vêtements, les cartes et les souvenirs)

Glossaire

Autres excédents d'exploitation. Les revenus de production autres que les revenus du travail ou revenus mixtes. Inclus aussi la dépréciation et les bénéfices.

Autres transferts courants des particuliers aux administrations publiques. Transferts non classés comme impôts sur le revenu ou cotisations aux régimes d'assurance sociale. Comprend les primes d'assurance-hospitalisation et santé, les licences et les permis (permis de chasse et de pêche, les certificats de mariage, etc.) les amendes et pénalités, la contribution par les particuliers pour les droits d'immatriculation des véhicules et les permis de conduire ainsi que les dons à des organismes du secteur des administrations publiques.

Bien ou service touristique. Un bien ou service pour lequel une part importante de la demande totale au Canada provient de touristes.

Cotisations aux régimes d'assurance sociale. Cotisations des employeurs et salariés à l'assurance emploi, aux Régimes de pensions du Canada et de rentes du Québec et aux caisses de santé et sécurité au travail.

Demande touristique. Les dépenses des visiteurs canadiens et non-résidents à l'égard de biens et de services produits au pays. La demande touristique totale représente la somme de la demande intérieure et de la demande internationale.

Emploi lié au tourisme. Une mesure de l'emploi des industries touristiques et non touristiques. Il est fondé sur une estimation des emplois plutôt que sur des équivalents temps plein. Ainsi par cette mesure, une personne qui travaille 10 heures par semaine est prise en compte de la même manière qu'une autre qui travaille 50 heures par semaine.

Entreprises publiques. Entreprises et agences publiques à but lucratif ou visant à recouvrer leurs coûts et dont la motivation est semblable à celle des entreprises privées. Leurs bénéfices totaux (pertes déduites) sont comptabilisés dans le PIB, alors que seuls les bénéfices qu'ils versent aux administrations publiques le sont dans le compte des revenus et dépenses des administrations, sous revenus de placements.

Impôts sur facteurs de production. Il s'agit de versements obligatoires sans contrepartie, en espèces ou en nature, prélevés par les administrations publiques. Ils frappent l'emploi de main-d'oeuvre et la propriété ou l'utilisation de terrains, bâtiments et autres actifs utilisés à des fins de production. Ils sont dus indépendamment de la quantité ou de la valeur des biens et services produits ou vendus.

Impôts sur les produits. Il s'agit de versements obligatoires et sans contrepartie, prélevés par les administrations publiques sur la vente de biens et services. Parmi ces impôts se retrouvent les taxes de vente, les taxes sur les carburants, les droits et taxes à l'importation, les taxes d'accises sur le tabac et les produits de l'alcool.

Industrie touristique. Une industrie qui cesserait d'exister ou qui continuerait d'exister selon un niveau d'activité sensiblement réduit en l'absence de tourisme. Certaines industries peuvent être touchées indirectement par l'absence du tourisme. Par exemple, l'absence du tourisme aurait un impact sur le transport aérien de passagers et indirectement toucherait aussi l'industrie des services de restauration (traiteurs). Les industries touristiques types comprennent le transport de passagers, l'hébergement, les services de restauration, les loisirs et divertissements et les agences de voyage.

Offre intérieure de biens et services touristiques. Tous les biens et services touristiques produits principalement par les industries touristiques au Canada. L'offre intérieure de biens et de services touristiques n'étant pas toute achetée par les touristes, l'offre peut donc dépasser la demande touristique. Par exemple, seule une faible proportion des services de restauration offerts est achetée par les touristes, la majeure partie allant à la consommation locale. De plus, l'offre intérieure n'inclut pas les importations. Par exemple, la vente d'un billet d'avion par un transporteur aérien étranger est exclue de l'offre intérieure.

Prix de base. Une évaluation aux prix de base comprend le coût des **facteurs de production** (travail et capital) ainsi que les impôts et subventions sur facteurs de productions.

Prix du marché. Une évaluation exprimée en termes des prix effectivement payés par l'acheteur, c'est-à-dire après prise en compte de tous les impôts et subventions applicables.

Produit intérieur brut. Valeur sans double compte des biens et services produits dans le territoire économique d'un pays ou d'une région au cours d'une période donnée. Le PIB peut être calculé de trois façons, soit comme la somme des revenus gagnés dans la production courante, la somme des ventes finales de la production courante ou la somme des valeurs ajoutées nettes dans la production courante.

Ratio de biens et services touristiques. Le ratio de la demande par rapport à l'offre pour un bien ou un service touristique donné. Ce ratio mesure la proportion d'un bien ou d'un service touristique qui est réellement achetée par des touristes.

Régime de pensions du Canada et régime de rentes du Québec. La partie du secteur des administrations qui concerne les opérations du Régime de pensions du Canada et du Régime de rentes du Québec, créés en 1966.

Revenu net des entreprises individuelles. Gains des propriétaires individuels, sauf les exploitants agricoles, au titre de leur propre entreprise. Englobe le revenu net des entreprises individuelles et des travailleurs à leur propre compte ainsi que le revenu net de loyers des particuliers.

Revenus de placements des administrations publiques. Dans le PIB, englobe les intérêts et les redevances. Dans le compte des revenus et dépenses des administrations, comprend aussi les bénéfices versés par les entreprises publiques aux administrations. Voir entreprises publiques.

Revenu mixte. Le revenu mixte est un solde comptable dans les comptes des industries des comptes d'entrées-sorties qui représente le rendement du travail autonome et du capital de l'entreprise non constituée en société. Le revenu mixte se compose des gains des propriétaires d'entreprises non constituées en société (entreprises à propriétaire unique et partenariats) tels les détaillants et les sociétés d'experts-conseils, les gains des praticiens professionnels autonomes tels les avocats et les dentistes, le revenu net (après déduction des dépenses) de loyers des propriétaires de biens immobiliers et le revenu agricole comptable net des exploitants agricoles.

Secteur des administrations publiques. Tous les ministères, agences et fonds généraux (budgétaires et non budgétaires) des administrations fédérale, provinciales et locales, y compris les sociétés de la couronne qui tirent plus de 50% de leurs revenus de transferts de l'administration mère. Englobe aussi les conseils scolaires, les universités, les collèges à but non lucratif, les hôpitaux, et les centres d'hébergement à but non lucratif, ainsi que le Régime de pensions du Canada et le Régime de rentes du Québec.

Secteur des entreprises. Tous les agents produisant des biens et services vendus à un prix censé couvrir le coût de production, soit sociétés, entreprises publiques, entreprises individuelles et professionnels à leur propre compte.

Secteur des sociétés et des entreprises publiques. Tous les agents du secteur des entreprises légalement constituées en sociétés, plus les entreprises publiques.

Subventions. Transferts des administrations publiques au secteur des entreprises, visant les coûts de production courants. Ces transferts viennent s'ajouter au revenu des producteurs au titre de la production courante. Les subventions peuvent être liées aux facteurs de production ou encore aux produits.

Tourisme. Défini par l'Organisation mondiale du tourisme et la Commission de statistique des Nations Unies, correspond aux « activités déployées par les personnes au cours de leurs voyages et de leurs séjours dans les lieux situés en dehors de leur environnement habituel pour une période consécutive qui ne dépasse pas une année, à des fins de loisirs, pour affaires et autres motifs ». Au Canada, on a défini le concept d'environnement

habituel comme le territoire s'étendant jusqu'à 80 kilomètres du domicile. Lorsque l'on franchit une frontière internationale, cela est considéré comme une activité de tourisme, peu importe la distance parcourue. Le navettage, les voyages pour fin d'études, les déplacements des membres des forces armées, ainsi que ceux des migrants et des diplomates ne sont pas inclus.

Transferts courants des particuliers et entreprises individuelles aux administrations publiques. Impôts sur le revenu, cotisations aux régimes d'assurance sociale et autres transferts courants.

Ventes de biens et services par les administrations publiques. Recettes tirées de la vente de biens et services, tels frais d'aqueduc, droits d'atterrissage et frais exigés pour les documents gouvernementaux.

Documents de référence

Barber-Dueck, Conrad et Kotsovos, Demi, *Compte satellite du tourisme du Canada, 2000*. Division des comptes des revenus et dépenses, série technique no. 48, no. 13-604 au catalogue, Statistique Canada, Ottawa, octobre 2005.

_____, *Compte satellite provincial et territorial du tourisme pour le Canada, 1998*. Division des comptes des revenus et dépenses, série technique no. 40, no. 13-604 au catalogue, Statistique Canada, Ottawa, juin 2003.

Barber-Dueck, Conrad et Li Zhjao, *Recettes des administrations publiques attribuables au tourisme, 1998*. Division des comptes des revenus et dépenses, série technique no. 41, no. 13-604 au catalogue, Statistique Canada, Ottawa, septembre 2003.

Commission canadienne du tourisme. *Estimations des recettes du gouvernement imputables au tourisme, 1992*. Partie 1. Rapport technique 1998-1, juin 1998.

Organisation de coopération et de développement économiques, Commission de communautés européennes, Organisation mondiale du tourisme. *Compte satellite du Tourisme – Recommandations concernant le cadre conceptuel*. Organisation de coopération et de développement économiques, Commission de communautés européennes, Organisation mondiale du tourisme, mai 2001.

Statistique Canada, *Comptes économiques provinciaux - Estimations préliminaires 2006*. Tableaux et document analytique. Division des comptes des revenus et dépenses, no. 13-213 au catalogue, avril 2007.

_____, *Comptes nationaux des revenus et dépenses - Estimation trimestrielles, Premier trimestre 2007*. Division des comptes des revenus et dépenses, no. 13-001 au catalogue, juin 2007.

_____, *Guide de l'utilisateur pour le Système de comptabilité nationale du Canada*. Division des comptes des revenus et dépenses, no. 13-589-F au catalogue, Statistique Canada, Ottawa, novembre 1989.

_____, *Guide des indicateurs nationaux du tourisme – Sources et méthodes*. Division des comptes des revenus et dépenses, no. 13-594 au catalogue, Statistique Canada, Ottawa, août 1996.

_____, *Guide du secteur public du Canada*. Division des institutions publiques, no. 12-589 au catalogue, Ottawa, octobre 1999.

_____, *Indicateurs nationaux du tourisme - Estimations trimestrielles, Premier trimestre 2007*. Division des comptes des revenus et dépenses, no. 13-009 au catalogue, Statistique Canada, Ottawa, juin 2007.

_____, *La structure entrées-sorties de l'économie canadienne, 2002-2003*. Division des entrées-sorties, no. 15-201 au catalogue, Statistique Canada, Ottawa, avril 2007.

_____, *La structure entrées-sorties de l'économie canadienne, 2000-2001*. Division des entrées-sorties, no. 15-201 au catalogue, Statistique Canada, Ottawa, mars 2005.

_____, *Module sur les ressources humaines du compte satellite du tourisme, mise à jour jusqu'en 2005*. Division des comptes des revenus et dépenses, série technique no. 55, no. 13-604 au catalogue, Statistique Canada, Ottawa, mars 2007.

_____, *Statistiques sur le secteur public – Système de gestion financière*. Division des institutions publiques, no. 68-213, Statistique Canada, Ottawa, Août 2007.

Treff, Karin et David B. Perry. *Finances of the Nation 2005*. Association canadienne d'études fiscales, Toronto, Canada, décembre 2005.

_____. *Finances of the Nation 2004*. Association canadienne d'études fiscales, Toronto, Canada, décembre 2004.

_____. *Finances of the Nation 2003*. Association canadienne d'études fiscales Toronto, Canada, novembre 2003.

_____. *Finances of the Nation 2002*. Association canadienne d'études fiscales, Toronto, Canada, décembre 2002.

_____. *Finances of the Nation 2001*. Association canadienne d'études fiscales, Toronto, Canada, octobre 2001.

Série technique

Les articles publiés dans *Comptes des revenus et dépenses, série technique* (13-604) fournissent des renseignements d'arrière-plan ainsi que des analyses en profondeur de certaines données qui sont diffusées dans l'un ou l'autre des comptes suivants : Comptes des revenus et dépenses, Comptes économiques provinciaux, Comptes des flux financiers, Comptes du bilan national, revenu du travail et les indicateurs nationaux du tourisme. Les articles sont accessibles via notre site Web à www.statcan.ca, en téléphonant au (613) 951-3810, par courriel à lead-info-dcrrd@statcan.ca ou par écrit à DCRD, Statistique Canada, 21^e étage, édi ce R.H. Coats, 100, promenade du Pré Tunney, Ottawa, Ontario, K1A 0T6.

1. «Les indices de prix Laspeyres, Paasche et en chaîne dans les comptes des revenus et dépenses», tiré à part de *Comptes nationaux des revenus et dépenses*, quatrième trimestre 1988.
2. «Document technique sur le traitement de la production de céréales dans les comptes trimestriels des revenus et dépenses», tiré à part de *Comptes nationaux des revenus et dépenses*, premier trimestre 1989.
3. «Révision des données de la période 1985-1988 dans les comptes nationaux des revenus et dépenses», tiré à part de *Comptes nationaux des revenus et dépenses*, premier trimestre 1989.
4. «Incorporation dans les comptes des revenus et dépenses d'une décomposition de (investissement en machines et matériel», tiré à part de *Comptes nationaux des revenus et dépenses*, troisième trimestre 1989.
5. «Les nouvelles estimations provinciales de la demande intérieure nale en prix constants», tiré à part de *Comptes nationaux des revenus et dépenses*, quatrième trimestre 1989.
6. «Produit intérieur brut en termes réels : sensibilité au choix de l'année de base», tiré à part de *L'Observateur économique canadien*, mai 1990.
7. «Révisions des données de la période 1986-1969 dans les comptes nationaux des revenus et dépenses», tiré à part de *Comptes nationaux des revenus et dépenses*, premier trimestre 1990.
8. «Les indices de volume dans les comptes des revenus et dépenses», tiré à part de *Comptes nationaux des revenus et dépenses*, premier trimestre 1990.
9. «Un nouvel indicateur des tendances de l'in ation par les salaires», tiré à par t de *L'Observateur économique canadien*, septembre 1989.
10. «Tendances récentes des salaires», tiré à part de *L'Emploi et le revenu en perspective*, hiver 1990.
11. «Le système de comptabilité nationale du Canada et le système de comptabilité nationale des Nations Unies», tiré à part de *Comptes nationaux des revenus et dépenses*, troisième trimestre 1990.
12. «La répartition des impôts indirects et des subventions aux composantes de la dépense nale», tiré à part de *Comptes nationaux des revenus et dépenses*, troisième trimestre 1990.
13. «Le traitement de la TPS dans les comptes des revenus et dépenses», tiré à part de *Comptes nationaux des revenus et dépenses*, premier trimestre 1991.
14. «L'introduction des indices de volume en chaîne dans les comptes des revenus et dépenses», tiré à part de *Comptes nationaux des revenus et dépenses*, premier trimestre 1991.
15. «Révisions des données de la période 1987-1990 dans les comptes nationaux des revenus et dépenses», tiré à part de *Comptes nationaux des revenus et dépenses*, deuxième trimestre 1991.
16. «Estimations en volume du commerce international des services commerciaux», tiré à part de *Comptes nationaux des revenus et dépenses*, troisième trimestre 1991.
17. «Le dé de la mesure dans les comptes nationaux», tiré à part de *Comptes nationaux des revenus et dépenses*, quatrième trimestre 1991.

18. «Étude sur le ux des services de consommation générés par le stock de biens de consommation», tiré à part de *Comptes nationaux des revenus et dépenses*, quatrième trimestre 1991.
19. «La valeur du travail ménager au Canada. 1986», tiré à part de *Comptes nationaux des revenus et dépenses*, premier trimestre 1992.
20. «Révisions des données de la période 1988-1991 dans les comptes nationaux des revenus et dépenses», tiré à part de *Comptes nationaux des revenus et dépenses*, estimations annuelles. 1980-1991.
21. «Achats outre-frontière - Tendances et mesure», tiré à part de *Comptes nationaux des revenus et dépenses*, troisième trimestre 1992.
22. «Comment lire» les statistiques produites par le gouvernement : un guide pratique», tiré à part de *Options Politiques*, vol. 14, n 3, avril 1993.
23. «L'Actualité des comptes des revenus et dépenses trimestriels : une comparaison à l'échelle internationale», tiré à part de *Comptes nationaux des revenus et dépenses*, premier trimestre 1993.
24. «Comptes nationaux des revenus et dépenses : Estimations révisées pour la période de 1989 à 1992», tiré à part de *Comptes nationaux des revenus et dépenses*, estimations annuelles, 1981-1992.
25. «Comparaisons internationales des quantités et des prix: parités de pouvoir d'achat et dépenses réelles, Canada et États-Unis», tiré à part de *Comptes nationaux des revenus et dépenses*, estimations annuelles, 1981-1992.
26. «La ventilation par secteur du PIB au coût des facteurs», tiré à part de *Comptes nationaux des revenus et dépenses*, troisième trimestre 1993
27. «La valeur du travail ménager au Canada, 1992», tiré à part de *Comptes nationaux des revenus et dépenses*, quatrième trimestre 1993.
28. «Évaluation de la dimension de l'économie souterraine : le point de vue de Statistique Canada», tiré à part de *L'Observateur économique canadien*, mai 1994.
29. «Comptes nationaux des revenus et dépenses : Estimations révisées pour la période de 1990 à 1993», tiré à part de *Comptes nationaux des revenus et dépenses*, premier trimestre 1994.
30. «Rapport d'étape : élément environnemental des comptes nationaux du Canada», tiré à part de *Comptes nationaux des revenus et dépenses*, estimations annuelles, 1982-1993.
31. «Le Compte satellite du tourisme», tiré à part de *Comptes nationaux des revenus et dépenses*, deuxième trimestre 1994.
32. «Le système international de comptabilité nationale de 1993 : son application au Canada», tiré à part de *Comptes nationaux des revenus et dépenses*. troisième trimestre 1994.
33. «La révision de 1995 des Comptes économiques et financiers nationaux», tiré à part de *Comptes économiques et financiers nationaux*, premier trimestre 1995.
34. «Une introduction aux produits financiers dérivés», tiré à part de *Comptes économiques et financiers nationaux*, premier trimestre 1995.
35. «L'effet du changement d'année de base sur le PIB», tiré à part de *Comptes économiques et financiers nationaux*, deuxième trimestre 1996.
36. «Parités de pouvoir d'achat et dépenses réelles, États-Unis et Canada : mise à jour jusqu'à 1998», tiré à part de *Comptes nationaux des revenus et dépenses*, troisième trimestre 1999.
37. «Capitalisation des logiciels dans la comptabilité nationale», *Comptes nationaux des revenus et dépenses série technique*, février 2002.

38. «Compte satellite provincial et territorial du tourisme pour le Canada, 1996», *Comptes nationaux des revenus et dépenses série technique*, avril 2002.
39. «Parités de pouvoir d'achat et dépenses réelles, États-Unis et Canada», tiré à part de *Comptes nationaux des revenus et dépenses*, premier trimestre 2002.
40. «Compte satellite provincial et territorial du tourisme pour le Canada, 1998», *Comptes nationaux des revenus et dépenses série technique*, juin 2003.
41. «Recettes des administrations publiques attribuables au tourisme, 1998», *Comptes nationaux des revenus et dépenses série technique*, septembre 2003.
42. «Méthodologie de l'indice de volume en chaîne Fisher», *Comptes nationaux des revenus et dépenses série technique*, novembre 2003.
43. «Tendances provinciales et territoriales des statistiques économiques : 1981 - 2000», *Comptes nationaux des revenus et dépenses série technique*, novembre 2003.
44. «Les révisions de 1997 à 2003 des Indicateurs nationaux du tourisme», *Comptes nationaux des revenus et dépenses série technique*, octobre 2004.
45. «Étude des révisions des données des indicateurs nationaux du tourisme», *Comptes nationaux des revenus et dépenses série technique*, octobre 2004.
46. «Comptes économiques provinciaux et territoriaux», *Comptes nationaux des revenus et dépenses série technique*, novembre 2004.
47. «Révisions des Indicateurs du tourisme du Canada», *Comptes nationaux des revenus et dépenses série technique*, janvier 2005.
48. «Compte satellite du tourisme du Canada, 2000», *Comptes nationaux des revenus et dépenses série technique*, octobre 2005.
49. «Tendances sur le plan de l'épargne et du prêt net dans les comptes nationaux», tiré à part de *Comptes nationaux des revenus et dépenses*, troisième trimestre 2005.
50. «Tendances récentes du nancement des sociétés : constatations provenant du Système de comptabilité nationale du Canada», tiré à part de *Comptes nationaux des revenus et dépenses*, quatrième trimestre 2005.
51. «Module sur les ressources humaines du compte satellite du tourisme, 1997-2002.», *Comptes nationaux des revenus et dépenses série technique*, mars 2006.
53. «Parités de pouvoir d'achat et dépenses réelles, États-Unis et Canada, 1992-2005», *Comptes nationaux des revenus et dépenses série technique*, février 2007.
54. «Tendances récentes de la production et de l'emploi», *Comptes nationaux des revenus et dépenses série technique*, février 2007.
55. «Module sur les ressources humaines du compte satellite du tourisme, mise à jour jusqu'en 2005», *Comptes nationaux des revenus et dépenses série technique*, mars 2007.