

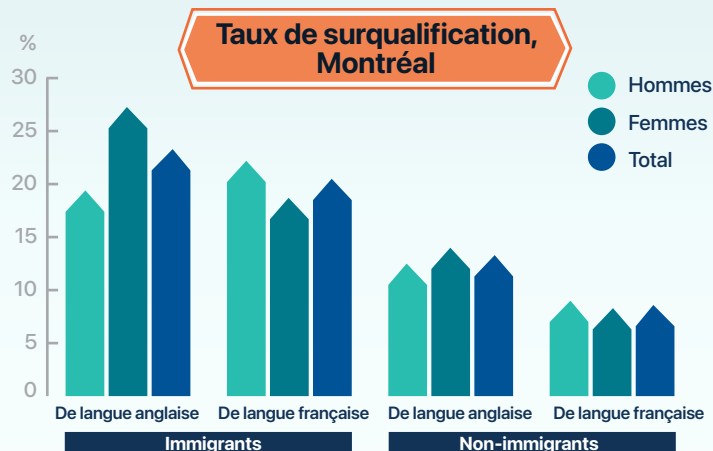
# La surqualification des diplômés universitaires de langue française et de langue anglaise<sup>1</sup> travaillant dans la région métropolitaine de recensement de Montréal, 2016



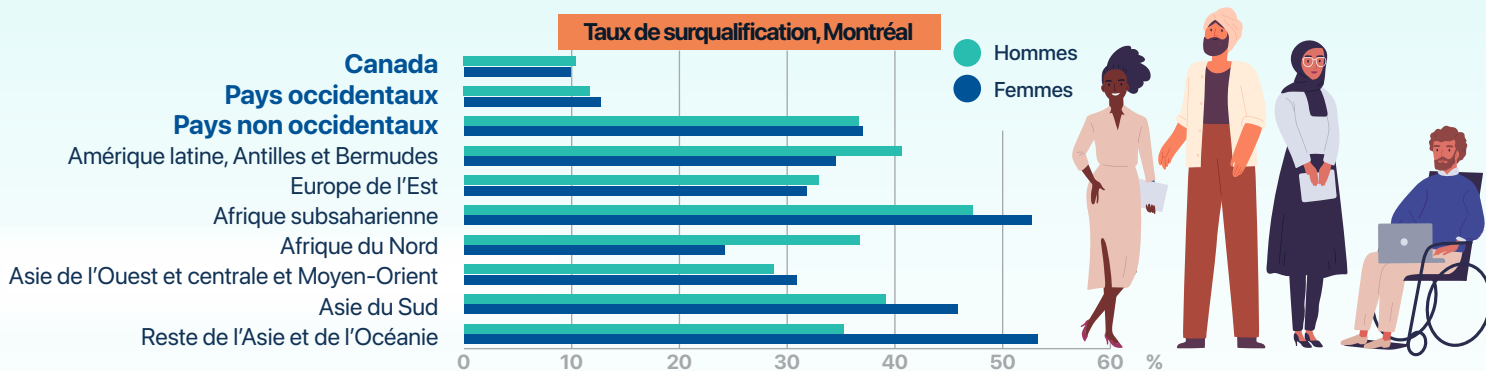
Dans cette infographie, les personnes âgées de 25 à 64 ans titulaires d'un diplôme, certificat ou grade universitaire équivalent ou supérieur au baccalauréat sont considérées comme surqualifiées si elles occupent un poste exigeant un diplôme d'études secondaires ou moins.

Au Canada, en 2016, **1 travailleur diplômé sur 7 (15,6 %)** était susceptible d'être surqualifié. À Montréal, qui se distingue à la fois par la présence d'une importante proportion d'immigrants et par la coexistence des langues anglaise et française, ce pourcentage était légèrement plus faible (**13,7 %**).

Près de **trois fois plus d'immigrants et immigrantes de langue anglaise (23,3 %)** que de non-immigrants et non-immigrantes de langue française (**8,6 %**) étaient surqualifiés à Montréal<sup>2</sup>. Les immigrantes de langue anglaise étaient les plus susceptibles d'être surqualifiées (**27,7 %**).



Tant chez les hommes que chez les femmes, **plus du tiers des titulaires d'un diplôme d'un pays non occidental<sup>3</sup>** étaient susceptibles d'être surqualifiés. Les travailleurs ayant obtenu leur diplôme universitaire d'un pays non occidental étaient plus susceptibles d'être surqualifiés que ceux détenant un diplôme universitaire du Canada ou d'un autre pays occidental.



Presque tous les groupes désignés comme minorités visibles **présentaient des taux de surqualification supérieurs à ceux du reste de la population**, tant chez les hommes que chez les femmes. Seuls les hommes japonais et asiatiques du Sud-Est faisaient exception. Les hommes (54,3 %) et les femmes (65,8 %) du groupe philippin étaient les plus susceptibles d'être surqualifiés.

	Hommes	Femmes
<b>Montréal</b>	<b>Taux de surqualification %</b>	
Groupes de population non désignés comme minorités visibles	10,3	9,8
Groupes de population désignés comme minorités visibles	24,4	24,4
Sud-asiatique	22,7	25,8
Chinois	16,0	21,3
Noir	28,9	23,0
Philippin	54,3	65,8
Latino-américain	26,9	25,1
Arabe	25,0	18,1
Asiatique du Sud-Est	10,1	14,6
Asiatique occidental	22,9	27,1
Coréen	12,7	20,5
Japonais	8,2	23,6
Autres groupes de population désignés comme minorités visibles	18,5	18,7

1. Le terme « de langue française » désigne ici la population ayant seulement le français comme première langue officielle parlée, et le terme « de langue anglaise », celle ayant seulement l'anglais comme première langue officielle parlée.

2. Lorsque les taux de surqualification sont ajustés pour tenir compte de certaines caractéristiques individuelles des travailleurs, on constate que les écarts sont bien moindres et qu'ils sont essentiellement attribuables à l'appartenance à certains groupes de population désignés comme minorités visibles et à la détention d'un diplôme universitaire d'un pays non occidental.

3. Les pays occidentaux comprennent les États-Unis, l'Australie, la Nouvelle-Zélande et les pays européens autres que ceux de l'Europe de l'Est. Les pays non occidentaux regroupent tous les pays autres que les pays occidentaux et le Canada.



Source : Statistique Canada, Recensement de la population de 2016.

Numéro au catalogue : 11-627-M | ISBN : 978-0-660-40550-6

© Sa Majesté la Reine du chef du Canada, représentée par le ministre de l'Industrie, 2021