

Chaque année au Canada, on compte en moyenne

# 73

décès liés à la motoneige.

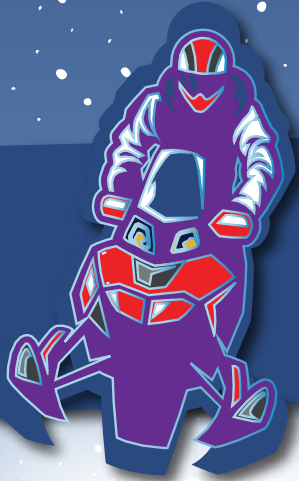
La grande majorité des décès liés à la motoneige sont survenus chez des hommes.

Hommes

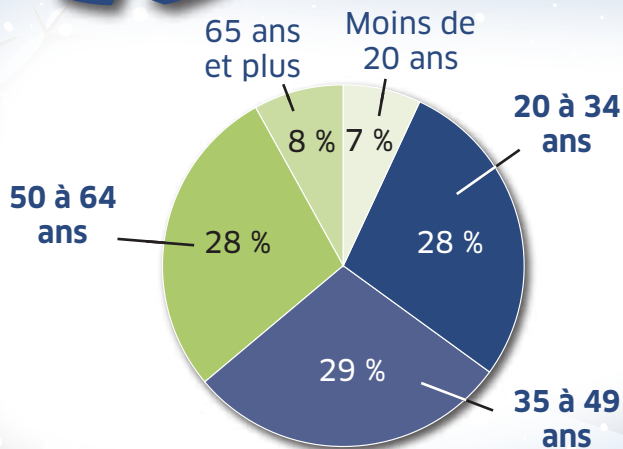
Femmes

## 89 %

## 11 %

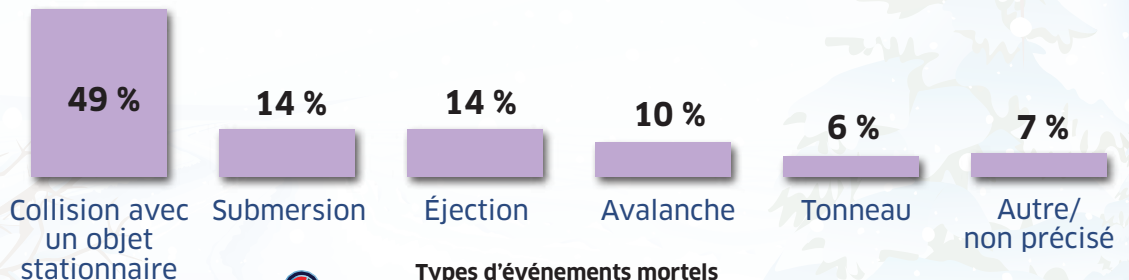


## Les décès<sup>1</sup> liés à la motoneige au Canada, 2013 à 2019



La plupart des décès sont survenus chez des personnes de **20 à 64 ans.**

Alors que 20 % des événements mortels ont impliqué plus d'un véhicule, la majorité d'entre eux (80 %)² n'en ont impliqué qu'un seul. Dans près de la moitié des événements impliquant un seul véhicule, la motoneige a percuté un objet stationnaire.



Types d'événements mortels impliquant un seul véhicule

### Facteurs de risque<sup>3</sup>

- **La consommation d'alcool ou de drogues** a été signalée dans **49 %** des décès liés à la motoneige.
- **La vitesse excessive** a été signalée dans **34 %** des décès liés à la motoneige.
- **La conduite pendant la soirée ou la nuit** a été signalée dans **35 %** des décès liés à la motoneige.

Notes : 1. Seuls les décès découlant de blessures non intentionnelles sont incluses.

2. Dans moins de 5 % des décès, le type d'événement n'était pas connu ou n'a pas été précisé.

3. Plus d'un facteur de risque comportemental peut être associé à un même décès.

Sources : Statistique Canada, Base canadienne de données des coroners et des médecins légistes, et Base canadienne de données de l'état civil — Décès. © Sa Majesté la Reine du chef du Canada, représentée par le ministre de l'Industrie, 2021. Numéro au catalogue : 11-627-M | ISBN : 978-0-660-36949-5